

สรุปสถานการณ์น้ำของประเทศ วันที่ ๙ สิงหาคม ๒๕๖๐

๑. ฝน การคาดการณ์ปริมาณฝน (มิลลิเมตร) เดือน กรกฎาคม สิงหาคม และกันยายน ๒๕๖๐ เปรียบเทียบกับค่าปกติ [ค่าปกติ = ค่าเฉลี่ยฝนในคาบ ๓๐ ปี (๒๕๒๔ - ๒๕๕๓)] มีรายละเอียดตามตาราง/

ภาค/เดือน (ปริมาณฝนคาดการณ์)	กรกฎาคม		สิงหาคม		กันยายน	
	ค่าประมาณ (มม.)	ความหมาย	ค่าประมาณ (มม.)	ความหมาย	ค่าประมาณ (มม.)	ความหมาย
เหนือ	๑๓๐ - ๒๑๐ มม.	ใกล้เคียงค่าปกติ	๑๙๐ - ๒๘๐ มม.	สูงกว่าค่าปกติเล็กน้อย	๒๑๐ - ๒๘๐ มม.	สูงกว่าค่าปกติ
ตะวันออกเฉียงเหนือ	๒๑๐ - ๓๒๐ มม.	สูงกว่าค่าปกติ	๒๐๐ - ๓๐๐ มม.	ต่ำกว่าค่าปกติเล็กน้อย	๒๕๐ - ๓๓๐ มม.	สูงกว่าค่าปกติ
กลาง	๑๑๐ - ๑๙๐ มม.	ใกล้เคียงค่าปกติ	๑๓๐ - ๒๑๐ มม.	สูงกว่าค่าปกติเล็กน้อย	๒๒๐ - ๓๔๐ มม.	สูงกว่าค่าปกติ
ตะวันออกเฉียงเหนือ	๒๒๐ - ๓๙๐ มม.	สูงกว่าค่าปกติ	๑๖๐ - ๒๑๐ มม.	ต่ำกว่าค่าปกติ	๒๕๐ - ๔๐๐ มม.	สูงกว่าค่าปกติเล็กน้อย
ภาคใต้ฝั่งตะวันออก	๙๐ - ๑๖๐ มม.	สูงกว่าค่าปกติเล็กน้อย	๑๐๐ - ๑๗๐ มม.	สูงกว่าค่าปกติเล็กน้อย	๑๑๐ - ๑๗๐ มม.	ต่ำกว่าค่าปกติเล็กน้อย
ภาคใต้ฝั่งตะวันตก	๒๒๐ - ๓๙๐ มม.	ต่ำกว่าค่าปกติเล็กน้อย	๑๓๐ - ๔๖๐ มม.	ต่ำกว่าค่าปกติเล็กน้อย	๒๕๐ - ๓๘๐ มม.	ต่ำกว่าค่าปกติ
กรุงเทพฯ และปริมณฑล	๑๓๐ - ๒๑๐ มม.	ใกล้เคียงค่าปกติ	๑๖๐ - ๒๗๐ มม.	สูงกว่าค่าปกติเล็กน้อย	๓๒๐ - ๓๙๐ มม.	สูงกว่าค่าปกติเล็กน้อย

ที่มาข้อมูล : กรมอุตุนิยมวิทยา พยากรณ์อากาศ ๓ เดือน (http://www.tmd.go.th/month_forecast.php)

ปริมาณฝน ณ วันที่ ๗ สิงหาคม ๒๕๖๐	หน่วย	เหนือ	กลาง	ต.เฉียงเหนือ	ตะวันออก	ตะวันตก	ใต้	ทั้งประเทศ
ฝนสูงสุด ๒๔ ชม.	มม.	๕๑.๓	๙.๙	๒๗.๗	๓๗.๐	๗.๙	๓๔.๖	๕๑.๓
สถานีอุตุนิยมวิทยา		เชียงราย	กรุงเทพมหานคร	เลย สกษ.	สระแก้ว	ทองผาภูมิ กาญจนบุรี	พัทลุง สกษ.	เชียงราย
ฝนสะสมปี ๕๙	มม.	๖๗๖.๓ +๑๖๔.๗	๖๓๐.๙ +๘๗.๙	๘๐๒.๗ +๓๓๓.๗	๙๗๐.๒ +๒๑๗.๒	๕๓๐.๔ +๑๔๗.๕	๘๗๗.๙ +๖๕๙.๓	๗๗๘.๕ + ๓๑๑.๓
ฝนสะสมปี ๖๐	มม.	๘๔๑.๐ +๒๐%	๗๑๘.๘ +๑๒%	๑๑๓๖.๔ +๒๙.๔%	๑๑๘๗.๕ +๑๘%	๖๗๗.๙ +๒๒%	๑๕๓๗.๒ +๔๓%	๑๐๘๘.๘ + ๒๙%
ฝนสะสม ๓๐ ปี	มม.	๖๗๘.๘	๖๔๘.๓	๘๐๖.๓	๑๐๗๘.๐	๕๙๑.๖	๑๐๓๕.๘	๘๑๔.๓

ที่มาข้อมูล : กรมอุตุนิยมวิทยา สรุปลักษณะอากาศรายวัน (<http://www.tmd.go.th/climate/climate.php>)

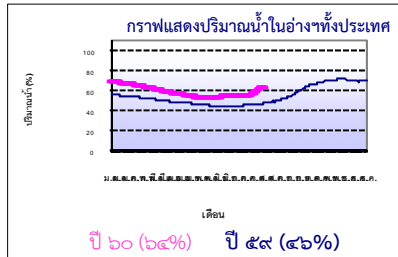
ปริมาณฝนสูงสุด ๒๔ ชม.เพิ่มเติม กรมอุตุนิยมวิทยาได้รายงานเพิ่มเติมโดยการบันทึกของเจ้าหน้าที่เป็นรายวัน ณ เวลา ๐๗.๐๐ น.ของวันนี้ : ปริมาณฝนสูงสุดเท่ากับ ๖๕.๕ มม. ที่สำนักงานเกษตร อ.ปากช่อง จ.นครราชสีมา

๒. น้ำในอ่างเก็บน้ำขนาดใหญ่



ปริมาณน้ำในอ่าง	หน่วย	เหนือ	กลาง	ต.เฉียงเหนือ	ตะวันออก	ตะวันตก	ใต้	ทั้งประเทศ
น้ำในอ่างปี ๕๙	ล้าน(ลบ.ม) %	๙,๑๕๘ ๓๗%	๔๐๐ ๒๙%	๒,๗๐๓ ๓๒%	๔๓๑ ๒๘%	๑๕,๓๙๘ ๕๘%	๔,๗๗๐ ๕๘%	๓๒,๙๑๖ ๔๖%
น้ำในอ่างปี ๖๐	ล้าน(ลบ.ม) %	๑๓,๓๔๕ +๑๗% ๕๕%	๕๗๑ +๑๓% ๔๒%	๖,๑๗๕ +๔๒% ๗๔%	๘๓๐ +๒๗% ๕๕%	๑๘,๗๙๗ +๓๓% ๗๑%	๕,๖๓๙ +๑๑% ๖๙%	๔๕,๕๖๘ +๑๘% ๖๔%
น้ำในอ่างปี ๕๙	ล้าน(ลบ.ม) %	๑๕,๕๖๓ ๖๖%	๓๗๓ ๒๗%	๓,๔๒๔ +๒๙% ๔๕%	๖๙๙ ๖๕%	๒๑,๙๕๕ +๑๒% ๘๓%	๖,๕๕๐ +๑๑% ๘๐%	๔๘,๕๖๖ +๗% ๗๑%

ที่มาข้อมูล : กรมชลประทาน ตารางสรุปข้อมูลอ่างขนาดใหญ่ทั่วประเทศ (http://water.rid.go.th/flood/flood/res_table.htm)



หมายเหตุ ๑. อ่างที่มีปริมาณน้ำต่ำกว่า ๕๐% ของความจุมี ๘ อ่าง คือ ๑.แม่กาง (๒๑%) ๒.ลำตะคอง (๒๘%) ๓.ป่าสักฯ (๓๓%) ๔.กสิกรรม (๔๐%) ๕.คลองสิียด (๔๓%) ๖.แก่งกระจาน (๔๗%) ๗.ภูมิพล (๔๙%) และ ๘.แม่จัด (๔๙%)
๒. อ่างที่มีปริมาณน้ำเก็บกักตั้งแต่ ๘๐% ของความจุ ได้แก่ มี ๔ อ่าง คือ ๑.แควน้อย (๘๐%) ๒.ลำปาว (๘๘%) ๓.น้ำพุง (๑๐๕%) และ ๔.น้ำอูน (๑๒๓%)

๓. สรุปสถานการณ์น้ำในแม่น้ำและลุ่มน้ำสำคัญ

กรมชลประทาน : (<http://www.rid.go.th/๒๐๑๙/>)

- สรุปสถานการณ์น้ำท่าทั่วประเทศ (ศูนย์ปฏิบัติการน้ำอัจฉริยะ: สรุปสถานการณ์น้ำประจำวัน) (๘ ส.ค.๖๐) : สถานีนน้ำท่าที่อยู่ในเกณฑ์น้ำน้อย ได้แก่ สถานี P.๑ จ.เชียงใหม่, สถานี P.๗A จ.กำแพงเพชร, สถานี P.๑๗ จ.นครสวรรค์, สถานี W.๔A จ.ตาก, สถานี Y.๑ C จ.แพร่, สถานี X.๑๕๘ จ.อุพพ. และสถานี X.๑๑๙A จ.นครราชสีมา สถานีนน้ำท่าที่อยู่ในเกณฑ์ปกติ ได้แก่ สถานี N.๑ จ.น่าน, สถานี N.๕A จ.พิษณุโลก และสถานี Kgt.๑๐ จ.สระแก้ว สถานีนน้ำท่าที่อยู่ในเกณฑ์น้ำท่วม ได้แก่ สถานี M.๖A จ.บุรีรัมย์ และสถานี M.๗ จ.อุบลราชธานี สถานีนน้ำท่าที่อยู่ในเกณฑ์น้ำมาก ได้แก่ สถานี Y.๑๖ จ.พิษณุโลก, สถานี N.๖๗ จ.นครสวรรค์, สถานี M.๙ จ.ศรีสะเกษ, สถานี Kgt.๓๖.ปราจีนบุรี และสถานี X.๓๗A จ.สุราษฎร์ธานี

แนวโน้มระดับน้ำ : แม่น้ำวัง แม่น้ำมูล แม่น้ำบางปะกง แม่น้ำท่าตะเภา และแม่น้ำโก-ลก มีแนวโน้มระดับน้ำลดลง แม่น้ำปิง แม่น้ำยม แม่น้ำน่าน และแม่น้ำพระสทิง และแม่น้ำตาปี มีแนวโน้มระดับน้ำเพิ่มขึ้น
กรมทรัพยากรน้ำ : (<http://www.dwr.go.th/home>)
สำนักวิจัย พัฒนา และอุทกวิทยา (<http://division.dwr.go.th/brd/h/>)
- ระบบปฏิบัติการเฝ้าระวัง และเตือนภัยล่วงหน้า น้ำหลาก - ดินถล่ม (Early Warning) ณ วันที่ ๘ ส.ค. ๖๐ : สถานีนเตือนภัยระดับเฝ้าระวัง ได้แก่ จ.เชียงราย ที่บ้านขุนห้วยแม่เปา ต.แม่เปา อ.พญาเม็งราย เดือนด้วยน้ำฝน ฝนสะสม ๑๒ ซม. ณ เวลา ๑๐.๓๐ น. เท่ากับ ๒๒.๕ มม. จ.พิษณุโลก ที่บ้านท่าข้าม ต.วังนกแอ่น อ.วังทอง เดือนด้วยน้ำฝน ฝนสะสม ๑๒ ซม. ณ เวลา ๑๐.๓๐ น. เท่ากับ ๑๓.๐ มม.

- สถานการณ์น้ำในแม่น้ำโขง (MRC: Mekong River Commission, <http://ffw.mrcmekong.org/central.htm>) ณ วันที่ ๘ ส.ค. ๖๐ ที่สถานีเชียงแสน เชียงคาน หนองคาย นครพนม มุกดาหาร และโขงเจียม วัดระดับน้ำได้ ๕.๑๗, ๑๐.๗๐, ๗.๓๒, ๙.๙๑, ๑๐.๐๘ และ ๑๒.๘๒ เมตร ตามลำดับ เปรียบเทียบกับคลัง มีค่าเท่ากับ-๗.๖๓, -๕.๓๐, -๔.๘๘, ๒.๐๙, -๒.๔๒ และ -๑.๖๘ เมตร ตามลำดับ แนวโน้มระดับน้ำท่า สถานีนเชียงแสน เชียงคาน หนองคาย นครพนม และโขงเจียม มีแนวโน้มระดับน้ำเพิ่มขึ้น สถานีนมุกดาหาร มีแนวโน้มระดับน้ำลดลง

ศูนย์ป้องกันวิกฤติน้ำ (<http://mekhala.dwr.go.th/> และ line:รายงานสถานการณ์น้ำ) : ระบบติดตามและเฝ้าระวังสถานการณ์น้ำ ประกอบด้วย

- โครงการสำรวจติดตั้งระบบตรวจวัดสถานภาพน้ำทางไกลอัตโนมัติ (ในกลุ่มน้ำ) ได้แก่

- สถานการณ์น้ำของสถานีโทรมาตรลุ่มน้ำเจ้าพระยา (ณ วันที่ ๗ ส.ค.๖๐) ลุ่มน้ำเจ้าพระยา ปัจจุบันสถานการณ์น้ำในลำน้ำ ยังคงมีน้ำท่วมในพื้นที่ จ.พระนครศรีอยุธยา

โดยระดับน้ำส่วนใหญ่ลดลงกว่าเมื่อวานเล็กน้อย

- สถานการณ์น้ำของสถานีโทรมาตรลุ่มน้ำยม-น่าน (ณ วันที่ ๘ ส.ค.๖๐) ลุ่มน้ำยม- ลุ่มน้ำน่าน ปัจจุบันสถานการณ์น้ำอยู่ในภาวะปกติ ระดับน้ำในลำน้ำ ส่วนใหญ่มีแนวโน้มเพิ่มขึ้น

- สถานการณ์น้ำของสถานีโทรมาตรลุ่มน้ำบางปะกง-ปราจีนบุรี (ณ วันที่ ๘ ส.ค.๖๐) ลุ่มน้ำบางปะกง-ลุ่มน้ำปราจีนบุรี ปัจจุบันสถานการณ์น้ำในลำน้ำโดยทั่วไปยังคงอยู่ในภาวะ

ปกติ (ระดับน้ำต่ำกว่าระดับตลิ่งต่ำสุด) ระดับน้ำในลำน้ำ ส่วนใหญ่มีแนวโน้มเพิ่มขึ้น

- สถานการณ์น้ำของสถานีโทรมาตรลุ่มน้ำโขง ชี มูล (ณ วันที่ ๒ ส.ค.๖๐) ลุ่มน้ำโขง ชี มูล ปัจจุบันสถานการณ์น้ำในลำน้ำโดยทั่วไปยังคงอยู่ในภาวะปกติ (ระดับน้ำ

ต่ำกว่าระดับตลิ่งต่ำสุด) ระดับน้ำในลำน้ำ ส่วนใหญ่มีแนวโน้มลดลงเพิ่มขึ้นในบางพื้นที่

- สถานการณ์น้ำของสถานีโทรมาตรลุ่มน้ำทะเลสาบสงขลา (ณ วันที่ ๘ ส.ค.๖๐) ลุ่มน้ำทะเลสาบสงขลา ปัจจุบันสถานการณ์น้ำในลำน้ำโดยทั่วไปยังคงอยู่ในภาวะปกติ (ระดับน้ำ

ต่ำกว่าระดับตลิ่งต่ำสุด) ระดับน้ำในลำน้ำส่วนใหญ่มีแนวโน้มลดลงและเพิ่มขึ้นในบางพื้นที่

- โครงการพัฒนาระบบพยากรณ์และเตือนภัยทรัพยากรน้ำ ได้แก่

- สถานการณ์น้ำของสถานีโทรมาตรลุ่มน้ำปิง (ณ วันที่ ๘ ส.ค.๖๐) สถานการณ์ในลุ่มน้ำปิงทั่วไป อยู่ในภาวะปกติ

- สถานการณ์น้ำของสถานีโทรมาตรลุ่มน้ำวัง (ณ วันที่ ๘ ส.ค.๖๐) สถานการณ์ในลุ่มน้ำวังทั่วไป อยู่ในภาวะปกติ

- สถานการณ์น้ำของสถานีโทรมาตรลุ่มน้ำป่าสัก (ณ วันที่ ๘ ส.ค.๖๐) สถานการณ์ในลุ่มน้ำป่าสักทั่วไป อยู่ในภาวะปกติ แต่มีสถานีเฝ้าระวังระดับน้ำ จำนวน ๒ สถานี ได้แก่

สถานี ๑๒๐๑๒T แม่น้ำป่าสักที่บ้านหนองหวน ต.วังมะข่อ อ.เมือง จ.เพชรบูรณ์ และสถานี ๑๒๐๑๑๑T แม่น้ำป่าสักที่บ้านจางวาง ต.ลานป่า อ.หล่มสัก จ.เพชรบูรณ์

- สถานการณ์น้ำของสถานีโทรมาตรลุ่มน้ำสะแกกรัง (ณ วันที่ ๘ ส.ค.๖๐) สถานการณ์ในลุ่มน้ำสะแกกรัง อยู่ในภาวะปกติ

- โครงการจัดตั้งศูนย์ปฏิบัติการและข้อมูลเพื่อการบริหารจัดการทรัพยากรน้ำ ได้แก่

- สถานการณ์น้ำจากการเชื่อมโยงสัญญาณภาพจากกล้อง CCTV ณ วันที่ ๖ ส.ค.๖๐ : สถานการณ์น้ำทั่วไปอยู่ในเกณฑ์ปกติ แต่มีสถานีเฝ้าระวังน้ำท่วม ได้แก่ สถานีสะพาน

โพทะเล อ.โพทะเล จ.พิจิตร และสถานีเทศบาล ต.นาแก อ.นาแก จ.นครพนม

๔. พายุหมุน (อุตุนิยมวิทยา) พายุโซนร้อน “โนรู” (NORU) ที่ปกคลุมประเทศญี่ปุ่น มีแนวโน้มจะอ่อนกำลังลงเป็นพายุดีเปรสชันและหย่อมความกดอากาศต่ำในวันพรุ่งนี้ (๙ ส.ค.)

พายุนี้ไม่มีผลกระทบต่อประเทศไทย

๕. สถานการณ์น้ำ กรมป้องกันและบรรเทาสาธารณภัย สถานการณ์น้ำท่วม (๘ ส.ค.) ได้แก่ จ.สกลนคร พื้นที่ อ.เมืองฯ พรรณานิคม อากาศอำนวย โคกศรีสุพรรณ นิคมอำนาจ

เจริญศิลป์ ภูพาน วาริชภูมิ คำตากล้า สว่างแดนดิน กุสุมาลัย กุดบาก สองดาว บ้านม่วง พังโคน วานรนิวาส เต่างอย โพนนาแก้ว ประชาชนได้รับผลกระทบ ๑๓๕,๐๔๔ ครัวเรือน

ปัจจุบันยังมีท่วมสูงบางพื้นที่ที่อยู่ริมลำน้ำ และท่วมขังบนถนนพื้นผิวจราจรและหมู่บ้านอยู่ จ.กาฬสินธุ์ พื้นที่ อ.เมืองฯ นามน กมลาไสย ร่องคำ ภูกันรายณ์ เขาวง ยางตลาด ห้วยเม็ก

สหัสขันธ์ คำม่วง ท่าคันโท หนองกุรี สมเด็จ หัวฝาง สามชัย นาตุ ดอนจาน ช่างชัย ประชาชนได้รับผลกระทบ ๓๗,๑๓๖ ครัวเรือน จ.นครพนม พื้นที่ อ.นาแก เรณูนคร วังยาง นาหว้า

ศรีสงคราม โพนสวรรค์ ท่าอุเทน ธาตุพนม นาทม ปลาปาก ประชาชนได้รับผลกระทบ ๒๐,๑๖๒ ครัวเรือน จ.ยโสธร พื้นที่ อ.ป่าติ้ว คำเขื่อนแก้ว กุดชุม ไทยเจริญ ทรายมูล ค้อวัง

เลิงนกทา เมืองฯ มหาชนะชัย ประชาชนได้รับผลกระทบ ๑๕,๐๕๑ ครัวเรือน จ.อำนาจเจริญ พื้นที่ อ.เมืองฯ .หัวตะพาน .เลืออำนาจม .พนา .ปทุมราชวงศา .ขานุมาน .เสนางคินคิม

ประชาชนได้รับผลกระทบ ๑๔,๑๐๖ ครัวเรือน จ.นครราชสีมา ได้แก่ พื้นที่ อ.โนนแดง .เมืองยาง .ประทาย ประชาชนได้รับผลกระทบ ๓,๑๗๘ ครัวเรือน จ.ร้อยเอ็ด พื้นที่ อ.เสลภูมิ

จังหาร โพนชัย โพนทราย สุวรรณภูมิ ทุ่งเขาหลวง เมืองฯ เกษตรวิชัย เชียงขวัญ ศรีสมเด็จ ธวัชบุรี จตุรพักตรพิมาน อาจสามารถ พนมไพร หนองพอก เมืองสรวง เมยวดี หนองฮี

ปทุมรัตน์ โพนทอง ประชาชนได้รับผลกระทบ ๗๑,๔๖๙ ครัวเรือน จ.อุบลราชธานี ได้แก่ อ.เมืองฯ วารินชำราบ ม่วงสามสิบ ดอนมดแดง ตระการพิชผล เดชอุดม เขื่องใน นาเยีย

สว่างวีระวงศ์ ประชาชนได้รับผลกระทบ ๒๑,๓๓๐ ครัวเรือน จ.หนองคาย พื้นที่ อ.เฝ้าไร่ ต.นาดี ต.อุดมพร ประชาชนได้รับผลกระทบ ๒๖๗ ครัวเรือน จ.พระนครศรีอยุธยา ผลกระทบ

จากเขื่อนเจ้าพระยาระบายน้ำในพื้นที่ อ.บางบาล .เสนา .บางปะอิน .ผักไห่ .พระนครศรีอยุธยา .บางไทร มีประชาชนได้รับผลกระทบน้ำ ๑๕,๐๙๗ ครัวเรือน กรมชลประทาน :

สถานการณ์น้ำท่วม (จังหวัดที่มีน้ำท่วมเพิ่มเติม) (๘ ส.ค.) ได้แก่ จ.ชัยภูมิ มีน้ำท่วมพื้นที่ลุ่มต่ำทางการเกษตร บริเวณอ.บ้านหินเจมรงค์ อ.จัตุรัส โครงการฯชัยภูมิ สนับสนุนเครื่องสูบน้ำ

น้ำจ.ขอนแก่น พื้นที่น้ำท่วมพื้นที่ลุ่มต่ำทางการเกษตร บริเวณ อ.น้ำพอง ป ระมาณ ๗,๕๕๐ ไร่ โครงการฯขอนแก่นติดตั้งเครื่องสูบน้ำ จ.มหาสารคาม มีน้ำท่วมในเขตชลประทานเมือง

ในเขตชลประทาน อ.เมือง อ.โกสุมพิสัย ติดกับจังหวัดร้อยเอ็ด โครงการฯมหาสารคาม ติดตั้งเครื่องสูบน้ำ จ.บุรีรัมย์ น้ำได้ไหลท่วมไร่นาราษฎรบริเวณ ต.หัวฝาย อ.แคนดง พบปริมาณน้ำ

ได้ไหลท่วมกระจาย เป็นพื้นที่ที่มากกว่าเดิม ระดับน้ำในลำน้ำมูลเพิ่มสูงขึ้นจากเดิมเล็กน้อย กรมชลประทานได้ประสานงานกับ อบท. เพื่อ เตรียมความพร้อมวัสดุและอุปกรณ์

พร้อมให้การช่วยเหลือทันที และให้จัดเตรียมกระสอบทรายไว้สำหรับกั้นน้ำไม่ให้ไหล เข้าบ้านเรือนราษฎร จ.บึงกาฬ มีน้ำท่วมพื้นที่การเกษตรลุ่มต่ำ อ.เซกา อ.บึงโขงหลง อ.โซ่พิสัย

ประมาณ ๔,๙๓๓ ไร่ จ.หนองคาย น้ำจากแม่น้ำสงคราม และ น้ำในลำห้วยค้ำมิด เอ่อล้นตลิ่งเข้าท่วมพื้นที่ อ.เฝ้าไร่ ได้ตรวจสอบ พื้นที่ น้ำท่วมที่ ต.นาดี มีน้ำท่วมถนนทางหลวง

หมายเลข ๒๒๖๗ ระหว่างบ้านเจริญสุข ม.๗ - บ้านคอนเม็ก ม.๕ ต.นาดี อยู่ระหว่าง กม.๓๑ -๓๒ ระยะทางประมาณ ๕๐๐ เมตร ระดับน้ำ สูง ๐.๖๐ ม. และระดับน้ำได้ เพิ่มขึ้น

อย่างต่อเนื่องส่งผลกระทบต่อสัญจร รถเล็กไม่สามารถผ่านได้ โครงการชลประทานหนองคายได้เพิ่มประสิทธิภาพการระบายน้ำของ ประตู.หัวหลวง โพนพิสัย โดยการติดตั้งเครื่องสูบน้ำ

สถานการณ์วิกฤติน้ำ (ข่าวปัจจุบัน) จ.เชียงราย หัวหน้าปก.เชียงรายเปิดเผยว่า หลังจ.เชียงราย มีฝนตกลงมาอย่างหนัก ส่งผลให้เมื่อคืนที่ผ่านมาเกิดเหตุน้ำป่าไหลหลากเข้าท่วม

ต.บ้านดู่ และ ต.นาง เขตอ.เมืองเชียงราย วัดระดับความสูงได้ประมาณ ๓๐ ซม. ชาวบ้านได้รับผลกระทบบางส่วน โดยล่าสุด พบว่าสถานการณ์ได้กลับเข้าสู่ภาวะปกติแล้ว เนื่องจาก

มวลน้ำมีลักษณะไหลหลากไม่ได้ท่วมขังบ้านเรือนประชาชน ยกเว้นถนนบางเส้นทางซึ่งมีสภาพเป็นแอ่งกระทะ ที่ขณะนี้อาจจะยังมีน้ำท่วมขังอยู่บ้างแต่ก็เป็นในระดับที่ไม่สูงมากนัก

คือ ประมาณ ๑๐ - ๒๐ ซม. เบื้องต้นคาดว่า ภายในช่วงบ่ายวันนี้ปริมาณน้ำที่ท่วมขังทุกจุดจะลดลงจนแห้ง จ.บึงกาฬ หัวหน้าปก.บึงกาฬเปิดเผยว่า ขณะนี้ จ.บึงกาฬ กำลังได้รับ

ผลกระทบ มวลน้ำจาก จ.อุดรธานี หลากผ่านแม่น้ำสงคราม เข้าท่วมพื้นที่ ๓ อำเภอ ประกอบด้วย อ.พรเจริญ เซกา และ โซ่พิสัย เบื้องต้น พบพื้นที่ประสบปัญหาน้ำท่วมขังส่วนใหญ่เป็น

ถนน และ พื้นที่การเกษตร ขณะที่บ้านเรือนประชาชนได้รับผลกระทบบ้างเล็กน้อยแต่ไม่ถึง ๕๐ ครัวเรือน แบ่งเป็น อ.พรเจริญ มีระดับน้ำท่วมสูงประมาณ ๑๐ - ๒๐ ซม., อ.โซ่พิสัย สูง

๕๐ - ๗๐ ซม. และ เซกา เฉลี่ย ๓๐ - ๕๐ ซม. ทั้งนี้รถยนต์ยังสามารถสัญจรผ่านเส้นทางได้ตามปกติ โดยจากการประเมินภาพรวม ล่าสุดพบว่าทั้ง ๓ อำเภอ มีพื้นที่การเกษตรได้รับ

ผลกระทบแล้ว ประมาณ ๑,๐๐๐ ไร่ ทั้งนี้ ปัจจุบัน ระดับน้ำในแม่น้ำสงครามปรับตัวสูงขึ้นต่อเนื่อง วันละ ๑๐ ซม. ส่งผลให้ ชุมชนบ้านสันติสุข ต.ดอนหญางาน ได้รับผลกระทบ ถูกน้ำเอ่อ

ล้นตลิ่งเข้าท่วม วัดความสูงได้ประมาณ ๓๐ ซม. และ ยังมีแนวโน้มสูงขึ้นเรื่อยๆ ส่งผลให้ชาวบ้านจำนวน ๘ ครัวเรือนในพื้นที่ดังกล่าวได้รับความเดือดร้อน จ.ยโสธร ผอ.โครงการ

ชลประทานยโสธรเปิดเผยว่าขณะนี้ สถานการณ์ในลำน้ำต่างๆในพื้นที่ทางตอนเหนือ และตอนกลางของจังหวัด เช่น ห้วยสะแบก ห้วยลิงโจน ลำห้วยโพธิ์ ลำเขบาย ลำน้ำยั้ง ลำน้ำทวน

ระดับลดลง และสามารถบริหารจัดการได้ ส่วนที่ยังน่าเป็นห่วงคือพื้นที่ตอนใต้ของจังหวัด ที่ แม่น้ำชีไหลผ่าน บริเวณอ.เมืองยโสธร อ.คำเขื่อนแก้ว อ.มหาชนะชัย และอ.ค้อวัง

ซึ่งมีความยาว ๑๑๐ กม. ไหลไปบรรจบกับแม่น้ำมูลที่จ.อุบลราชธานี นั้น บางพื้นที่มีระดับน้ำที่สูงขึ้น อันเนื่องมาจากปัจจัยหลัก คือการปล่อยน้ำของเขื่อนลำปาว จ.กาฬสินธุ์ ทั้งนี้

หน่วยงานที่เกี่ยวข้องเตรียมที่จะร่วมกันประชุมประเมินสถานการณ์ในวันที่ (๘ ส.ค.) ต้องจับตาดูว่าเขื่อนลำปาวจะปล่อยน้ำในระดับคงที่ หรือ เพิ่มมากกว่าเดิม ซึ่งถ้าเพิ่มจะทำให้พื้นที่

รับน้ำอย่าง ร้อยเอ็ด ยโสธร ต้องได้รับผลกระทบตามไปด้วยอย่างหลีกเลี่ยงไม่ได้ ทั้งนี้ ในพื้นที่ริมแม่น้ำชี ในส่วนของอ.เมืองยโสธร สถานการณ์ดีขึ้น ส่วนที่ยังหนัก คือใน อ.มหาชนะชัย

พื้นที่การเกษตรเสียหายค่อนข้างมาก จ.บุรีรัมย์ สถานการณ์น้ำท่วมยังน่าเป็นห่วง โดยเฉพาะที่ อ.สตึก ระดับน้ำมูลได้หนุนสูง และคาดว่าจะเพิ่มสูงขึ้นอย่างต่อเนื่องทางอ.สตึกได้เตรียม

รับมือน้ำท่วม โดยแจ้งเตือนให้ประชาชนได้เฝ้าระวังและเตรียมพร้อมรับสถานการณ์น้ำท่วมฉับพลัน หลังน้ำเหนือจากจนครราชสีมาได้ไหลบ่าลงสู่แม่น้ำมูล ส่งผลให้ระดับน้ำในลำน้ำมูล

หนุนสูงสมทบกับน้ำชีเอ่อล้นเพิ่มขึ้นอย่างรวดเร็ว ทางอำเภอได้สั่งการให้หน่วยงานที่เกี่ยวข้องในพื้นที่ ติดตามสถานการณ์น้ำ และเฝ้าระวังให้ความช่วยเหลือประชาชนที่จะได้รับ

ผลกระทบจากภาวะน้ำท่วมฉับพลัน โดยเฉพาะในพื้นที่ ๗ ตำบล ๓๖ หมู่บ้าน ๔,๘๐๐ ครัวเรือน ได้แก่ ต.นิคม ต.สตึก ต.สะแก ต.ท่าม่วง ต.ทุ่งวัง ต.กระสัง และ ต.ชุมแสง ที่อยู่ติดริมมูล

จ.อำนาจเจริญ สถานการณ์น้ำท่วมในหลายพื้นที่เริ่มลดลงแล้ว มีเพียงพื้นที่การเกษตรที่ยังคงมีน้ำท่วมขังสูง ๒-๓ เมตร แต่พื้นที่น้ำท่วมมาช้า กลับมีกลิ่นเหม็นเน่าจนส่งผลกระทบต่อ

ชาวบ้านจำนวนมาก โดยเฉพาะที่หมู่บ้านดอนวาน ต.หัวตะพาน อ.หัวตะพาน จ.อำนาจเจริญ ซึ่งก่อนหน้านี้ น้ำจากลำเขบายทำพังกั้นน้ำขาด ส่งผลให้น้ำไหลเข้าท่วมพื้นที่การเกษตรของ

ชาวบ้านสูง ๒-๓ เมตร และน้ำท่วมขังมากกว่า ๑ สัปดาห์ จ.อุบลราชธานี หัวหน้าปก.อุบลราชธานีเปิดเผยว่า ขณะนี้มวลน้ำจากเขื่อนลำปาว จ.กาฬสินธุ์ ยังคงหลากผ่าน จ.ร้อยเอ็ด

และ โสธร เข้ามาในพื้นที่ จ.อุบลราชธานี อย่างต่อเนื่อง วันละ ๒๐ ซม.ส่งผลให้น้ำเอ่อล้นตลิ่งในระดับ ๗๖ ซม. เข้าท่วมชุมชนริมแม่น้ำมูลใน ๒ อำเภอ ประกอบด้วย ๑๔ ชุมชน ของเขตเทศบาลเมืองวารินชำราบ และ ๑ ชุมชน ในเขตเทศบาลนครอุบลราชธานี วัดระดับสูงสุดประมาณ ๗๐ ซม. ล่าสุดมีชาวบ้านเริ่มได้รับผลกระทบเพิ่มขึ้นรวมปัจจุบันอยู่ที่ประมาณ ๖๐๐ คน ซึ่งภายใน ๒ - ๓ วันนี้ มวลน้ำจะหลากเข้ามาอีก เพิ่มขึ้นวันละ ๒๐ ซม. ก่อนที่จะปรับเข้าสู่ภาวะทรงตัว ขณะที่ระดับน้ำในแม่น้ำโขง วันนี้พบว่าลดลงจากเดิม จึงไม่ส่งผลกระทบต่อการระบาย โดยหากไม่มีฝนตกลงมาคาดว่าสถานการณ์จะไม่รุนแรง และจะคลี่คลายได้ในเร็ว ๆ นี้

๖. คาดการณ์สภาพอากาศ ๗ วัน (กรมอุตุนิยมวิทยา) ในช่วงวันที่ ๘-๑๐ ส.ค. ประเทศไทยจะมีฝนลดลง สำหรับคลื่นลมบริเวณทะเลอันดามันมีคลื่นสูง ๑-๒ เมตร ส่วนในช่วงวันที่ ๑๑-๑๔ ส.ค. บริเวณภาคตะวันออกเฉียงเหนือและภาคใต้ฝั่งตะวันตก มีฝนเพิ่มมากขึ้น และมีฝนตกหนักบางพื้นที่ สำหรับคลื่นลมบริเวณทะเลอันดามันมีคลื่นสูง ประมาณ ๒ เมตร

๗. พื้นที่ที่ควรเฝ้าระวังเตือนภัยวิกฤติน้ำ(น้ำท่วม ภัยแล้ง) NASA (๒๔ ชั่วโมง): รายงานพื้นที่ที่อาจเกิดน้ำท่วม (๘ ส.ค.) ได้แก่ ภาคเหนือ คือ จ.เชียงใหม่ เชียงราย อุดรดิตต์ พิษณุโลก ตาก สุโขทัย และกำแพงเพชร ภาคตะวันออกเฉียงเหนือ คือ จ.หนองคาย อุดรธานี บึงกาฬ สกลนคร นครพนม นครราชสีมา บุรีรัมย์ สุรินทร์ กาฬสินธุ์ สุรินทร์ และศรีสะเกษ ภาคกลาง คือ จ.นครสวรรค์ อุทัยธานี สุพรรณบุรี กาญจนบุรี และราชบุรี ภาคตะวันออก คือ จ.ปราจีนบุรี ฉะเชิงเทรา สระแก้ว และชลบุรี ภาคใต้ คือ จ.เพชรบุรี และยะลา

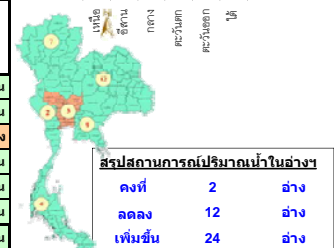
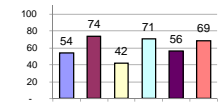
รายงานสรุปสภาพน้ำในอ่างเก็บน้ำขนาดใหญ่และขนาดกลาง

รายงานสถานการณ์ ณ วันที่ 8 สิงหาคม 2560

ปริมาณน้ำในอ่างที่ใช้การได้ในสัปดาห์นี้ + มากกว่า / - น้อยกว่า สัปดาห์ก่อน 947.46 ล้าน ลบ.ม.

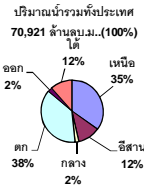
สรุปสถานการณ์ปริมาณน้ำในอ่างเก็บน้ำที่ใช้ในกิจกรรมทั่วประเทศ น้อยกว่าปริมาณน้ำไหลเข้าอ่าง เมื่อเทียบกับสัปดาห์ที่ผ่านมา สถานการณ์อยู่ระหว่างเก็บกักน้ำ

% ปริมาณน้ำรวมแต่ละภาคปัจจุบัน



สรุปสถานการณ์ปริมาณน้ำในอ่างฯ

คงที่	2	อ่าง
ลดลง	12	อ่าง
เพิ่มขึ้น	24	อ่าง



เปรียบเทียบปริมาณน้ำรวม
ของประเทศไทย
ในปี 60 และ ปี 59

วันที่ 8 สิงหาคม 2560 เท่ากับ
45,468 ล้าน ลบ.ม. หรือ เท่ากับ
64%
วันที่ 8 สิงหาคม 2559 เท่ากับ
32,916 ล้าน ลบ.ม. หรือ เท่ากับ
46%

ภาค	สถานการณ์ปริมาณน้ำในอ่าง				ปริมาณน้ำ เปลี่ยนแปลง (ล้าน ม.³)	สถานะ
	ลดลง (แห่ง)	คงที่ (แห่ง)	เพิ่มขึ้น (แห่ง)	รวม (แห่ง)		
ภาคเหนือ	1	-	6	7	241.00	ปริมาณน้ำในอ่างเก็บน้ำเพิ่มขึ้น
ภาคตะวันออกเฉียงเหนือ	4	2	6	12	124.00	ปริมาณน้ำในอ่างเก็บน้ำเพิ่มขึ้น
ภาคกลาง	3	-	-	3	-92.00	ปริมาณน้ำในอ่างเก็บน้ำลดลง
ภาคตะวันออก	-	-	2	2	401.00	ปริมาณน้ำในอ่างเก็บน้ำเพิ่มขึ้น
ภาคตะวันออก	3	-	7	10	33.46	ปริมาณน้ำในอ่างเก็บน้ำเพิ่มขึ้น
ภาคใต้	1	-	3	4	240.00	ปริมาณน้ำในอ่างเก็บน้ำเพิ่มขึ้น
รวมทั้งประเทศ	12	2	24	38	947.46	ปริมาณน้ำในอ่างเก็บน้ำเพิ่มขึ้น

ภาค อ่างเก็บน้ำ เชื้อน	ความจุ ที่ รอก. (ล้าน ม.³)	ปริมาณน้ำ ที่ ใช้งาน ไม่ได้อ (ล้าน ม.³)	ใช้การ ได้จริง (ล้าน ม.³)	ปริมาณน้ำรวม วันที่ 8 สิงหาคม 2559		ปัจจุบัน วันที่ 8 สิงหาคม 2560				สัปดาห์ก่อน วันที่ 2 สิงหาคม 2560				ปริมาณน้ำ + เพิ่มขึ้น - ลดลง (ล้าน ม.³)	สถานการณ์ ในอ่าง		
				%	%	ปริมาณน้ำรวม		ปริมาณน้ำใช้การได้จริง		ปริมาณน้ำรวม		ปริมาณน้ำใช้การได้จริง					
						ปริมาณน้ำ (ล้าน ม.³)	%	ปริมาณน้ำ (ล้าน ม.³)	%	ปริมาณน้ำ (ล้าน ม.³)	%	ปริมาณน้ำ (ล้าน ม.³)	%				
ภาคเหนือ (7)																	
1	ภูมิพล (2)	ดาก	13,462	3,800	9,662	4,405	33%	6,571	49%	2,771	21%	6,497	48%	2,697	20%	74.00	เพิ่มขึ้น
2	สิริกิติ์ (2)	อุดรดิตถ์	9,510	2,850	6,660	4,164	44%	5,667	60%	2,817	30%	5,544	58%	2,694	28%	123.00	เพิ่มขึ้น
3	แม่จัน	เชียงใหม่	265	12	253	64	24%	130	49%	118	45%	127	48%	115	43%	3.00	เพิ่มขึ้น
4	แมกวง	เชียงใหม่	263	14	249	46	17%	54	21%	40	15%	55	21%	41	16%	-1.00	ลดลง
5	กัลม	ลำปาง	106	3	103	40	38%	42	40%	39	37%	39	37%	36	34%	3.00	เพิ่มขึ้น
6	กัลม	ลำปาง	170	6	164	53	31%	127	75%	121	71%	126	74%	120	71%	1.00	เพิ่มขึ้น
7	แควน้อย	พิษณุโลก	939	43	896	386	41%	754	80%	711	76%	716	76%	673	72%	38.00	เพิ่มขึ้น
รวมภาคเหนือ 34.85%																	
ภาคตะวันออกเฉียงเหนือ (12)																	
8	ห้วยหลวง	อุดรธานี	136	7	129	33	24%	99	73%	92	68%	93	68%	86	63%	6.00	เพิ่มขึ้น
9	น้ำจูน	สกลนคร	520	45	475	173	33%	642	123%	597	115%	649	125%	604	116%	-7.00	ลดลง
10	น้ำพอง (2)	สกลนคร	165	8	157	43	26%	173	105%	165	100%	173	105%	165	100%	-	คงที่
11	จำเริญ	ชัยภูมิ	164	37	127	52	32%	93	57%	56	34%	93	57%	56	34%	-	คงที่
12	อุบลรัตน์ (2)	ขอนแก่น	2,431	581	1,850	633	26%	1,607	66%	1,026	42%	1,542	63%	961	40%	65.00	เพิ่มขึ้น
13	ลำปาว	กาฬสินธุ์	1,980	100	1,880	570	29%	1,742	88%	1,642	83%	1,681	85%	1,581	80%	61.00	เพิ่มขึ้น
14	ลำคอง	นครราชสีมา	314	22	292	60	19%	88	28%	66	21%	85	27%	63	20%	3.00	เพิ่มขึ้น
15	ลำพระเพลิง	นครราชสีมา	155	1	154	23	15%	81	52%	80	52%	83	54%	82	53%	-2.00	ลดลง
16	มูลขาม	นครราชสีมา	141	7	134	30	21%	76	54%	69	49%	73	52%	66	47%	3.00	เพิ่มขึ้น
17	ลำแจะ	นครราชสีมา	275	7	268	44	16%	156	57%	149	54%	149	54%	142	52%	7.00	เพิ่มขึ้น
18	ลำนางรอง	บุรีรัมย์	121	3	118	58	48%	74	61%	71	59%	77	64%	74	61%	-3.00	ลดลง
19	สิรินธร (2)	อุบลราชธานี	1,966	831	1,135	984	50%	1,344	68%	513	26%	1,353	69%	522	27%	-9.00	ลดลง
รวมภาคตะวันออกเฉียงเหนือ 11.80%																	
ภาคกลาง (3)																	
20	ป่าสักชลสิทธิ์	ลพบุรี	960	3	957	303	32%	319	33%	316	33%	399	42%	396	41%	-8.00	ลดลง
21	ห้วยเสลา	อุทัยธานี	160	17	143	45	28%	103	64%	86	54%	112	70%	95	59%	-9.00	ลดลง
22	กระเสียว	สุพรรณบุรี	240	40	200	52	22%	149	62%	109	45%	152	63%	112	47%	-3.00	ลดลง
รวมภาคกลาง 1.92%																	
ภาคตะวันออก (2)																	
23	ศรีนครินทร์ (2)	กาญจนบุรี	17,745	10,265	7,480	11,499	65%	13,223	75%	2,958	17%	13,081	74%	2,816	16%	142.00	เพิ่มขึ้น
24	วชิราลงกรณ (2)	กาญจนบุรี	8,860	3,012	5,848	3,899	44%	5,574	63%	2,562	29%	5,315	60%	2,303	26%	259.00	เพิ่มขึ้น
รวมภาคตะวันออก 37.51%																	
ภาคตะวันออก (6+4)																	
25	ขุนด่าน	นครนายก	224	5.00	219	94	42%	114	51%	109	49%	102	46%	97	43%	12.00	เพิ่มขึ้น
26	คลองลี้	ฉะเชิงเทรา	420	30.00	390	90	21%	181	43%	151	36%	177	42%	147	35%	4.00	เพิ่มขึ้น
27	บางพระ (3)	ชลบุรี	117	12.00	105	27	23%	87	74%	75	64%	82	70%	70	60%	5.00	เพิ่มขึ้น
28	หนองปลาไหล (3)	ระยอง	164	13.75	150	56	34%	120	73%	106	65%	124	76%	110	67%	-4.00	ลดลง
29	ประแสร์ (3)	ระยอง	295	20.00	275	140	47%	167	57%	147	50%	157	53%	137	46%	10.00	เพิ่มขึ้น
30	มาบประชัน (3)	ระยอง	17	0.72	16	5	33%	9	55%	8	51%	9	56%	8.56	52%	-0.10	ลดลง
31	หนองค้อ (3)	ระยอง	21	1.00	20	4	16%	17	79%	16	74%	16	74%	14.94	70%	0.96	เพิ่มขึ้น
32	ดอกกรวย (3)	ระยอง	79	3.00	76	18	22%	57	72%	54	68%	62	78%	59.22	75%	-5.21	ลดลง
33	คลองใหญ่ (3)	ระยอง	45	3.00	42	28	62%	29	64%	26	58%	28	62%	25.38	56%	0.81	เพิ่มขึ้น
34	นฤมิตรพัฒนา	ปราจีนบุรี	295	19.00	276	24	8%	161	55%	142	48%	151	51%	132.00	45%	10.00	เพิ่มขึ้น
รวมภาคตะวันออก 2.37%																	
ภาคใต้ (4)																	
35	แก่งกระจาน	เพชรบุรี	710	65	645	205	29%	337	47%	272	38%	331	47%	266	37%	6.00	เพิ่มขึ้น
36	ปราณบุรี	ประจวบคีรีขันธ์	391	18	373	49	13%	200	51%	182	47%	194	50%	176	45%	6.00	เพิ่มขึ้น
37	รัชชประภา (2)	สุราษฎร์ธานี	5,639	1,352	4,287	4,039	72%	4,271	76%	2,919	52%	4,026	71%	2,674	47%	245.00	เพิ่มขึ้น
38	บางยาง (2)	ยะลา	1,454	276	1,178	477	33%	831	57%	555	38%	848	58%	572	39%	-17.00	ลดลง
รวมภาคใต้ 11.55%																	
รวมทั้งประเทศ 100%(38)																	

ที่มาข้อมูล : ตารางสรุปสภาพน้ำในอ่างเก็บน้ำขนาดใหญ่ทั่วประเทศ และตารางสรุปสภาพน้ำในอ่างเก็บน้ำภาคตะวันออก กรมชลประทาน

หมายเหตุ :

- อ่างเก็บน้ำขนาดใหญ่ หมายถึง อ่างเก็บน้ำที่มีความจุตั้งแต่ 100 ล้าน ลบ.ม. ขึ้นไป
- เป็นอ่างเก็บน้ำอยู่ในความรับผิดชอบของการไฟฟ้าฝ่ายผลิตแห่งประเทศไทย (10) นอกนั้นอยู่ในความรับผิดชอบของกรมชลประทาน (28)
- เป็นอ่างเก็บน้ำขนาดกลางที่มีความสำคัญต่อการอุตสาหกรรมและการประปา ของลุ่มน้ำชายฝั่งทะเลตะวันออก
- ที่มา : กรมชลประทาน และการไฟฟ้าฝ่ายผลิตแห่งประเทศไทย
- จังหวัดที่มีอ่างเก็บน้ำขนาดใหญ่มีจำนวน 26 จังหวัด ไม่มี 50 จังหวัด

รท. หมายถึง ระดับเก็บกักของอ่าง

ศูนย์มชลฯ

ลำดับของเขื่อนตามความจุ

1.ศรีนครินทร์ 2.ภูมิพล 3.สิริกิติ์ 4.วชิราลงกรณ 5.รัชชประภา

6.ลุมพินี 7.สิรินธร 8.บางยาง 9.ลำปาว 10.ป่าสัก

ลำดับของเขื่อนตามปริมาณน้ำใช้การได้

1.ศรีนครินทร์ 2.ศรีนครินทร์ 3.สิริกิติ์ 4.วชิราลงกรณ 5.รัชชประภา

6.ลำปาว 7.ลุมพินี 8.บางยาง 9.สิรินธร 10.ป่าสัก

ศูนย์มกอกกักกักกักกัก กรมทรัพยากรน้ำ