



รายงานการเฝ้าระวังติดตามสถานการณ์น้ำ ๒๔ ชั่วโมง

ศูนย์ป้องกันวิกฤติน้ำ กรมทรัพยากรน้ำ กระทรวงทรัพยากรธรรมชาติและสิ่งแวดล้อม
โทรศัพท์ ๐ ๒๒๘๘ ๖๖๓๑ โทรสาร ๐ ๒๒๘๘ ๖๖๒๙ <http://www.dwr.go.th>

รายงานฉบับที่ ๑๑๕๘/๒๕๖๐

เวลา ๑๕.๐๐น.

วันที่ ๙ สิงหาคม ๒๕๖๐

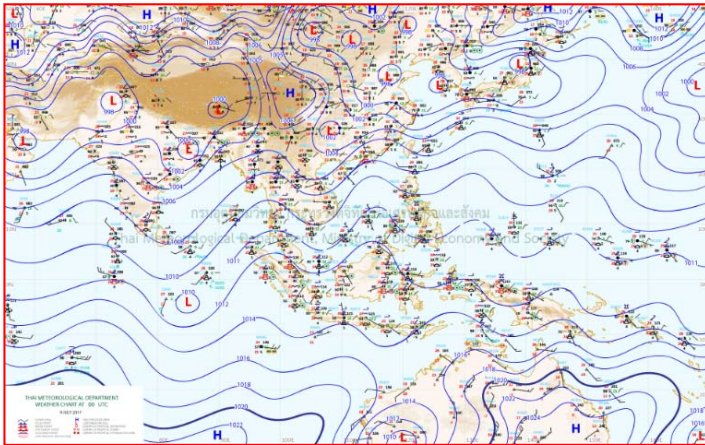
เรื่อง รายงานการเฝ้าระวังติดตามสถานการณ์น้ำ ๒๔ ชั่วโมง

เรียน รมว.ทส. เลขานุการ รมว.ทส.ปทท.ทส. รอง ปทท.ทส. อทท. รอง อทท. และหน่วยงานที่เกี่ยวข้อง

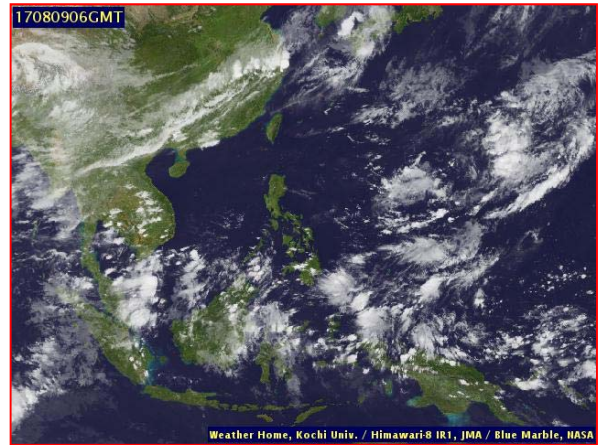
กรมทรัพยากรน้ำขอรายงานการเฝ้าระวังและติดตามสถานการณ์น้ำ ประจำวันที่ ๙ สิงหาคม ๒๕๖๐ ดังนี้

๑. สภาวะอากาศ ณ เวลา ๑๒.๐๐ น. (ที่มา: กรมอุตุนิยมวิทยา)

พยากรณ์อากาศ ๒๔ ชั่วโมงข้างหน้า ประเทศไทยมีแนวโน้มฝนลดลง แต่บริเวณภาคเหนือ ภาคกลางด้านตะวันตก และภาคตะวันออก จะมีฝนตกมากกว่าที่อื่นๆ ขอให้ประชาชนในพื้นที่เสี่ยงภัยระวังอันตรายจากฝนที่ตกสะสมไว้ด้วย สำหรับทะเลอันดามันมีคลื่นสูง ๑-๒ เมตร

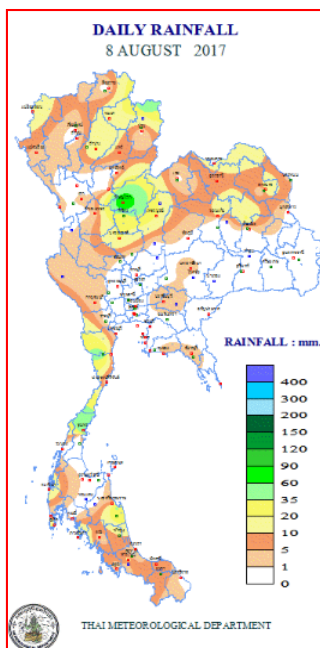


แผนที่อากาศ วันที่ ๙ ส.ค. ๒๕๖๐ เวลา ๐๗.๐๐ น.



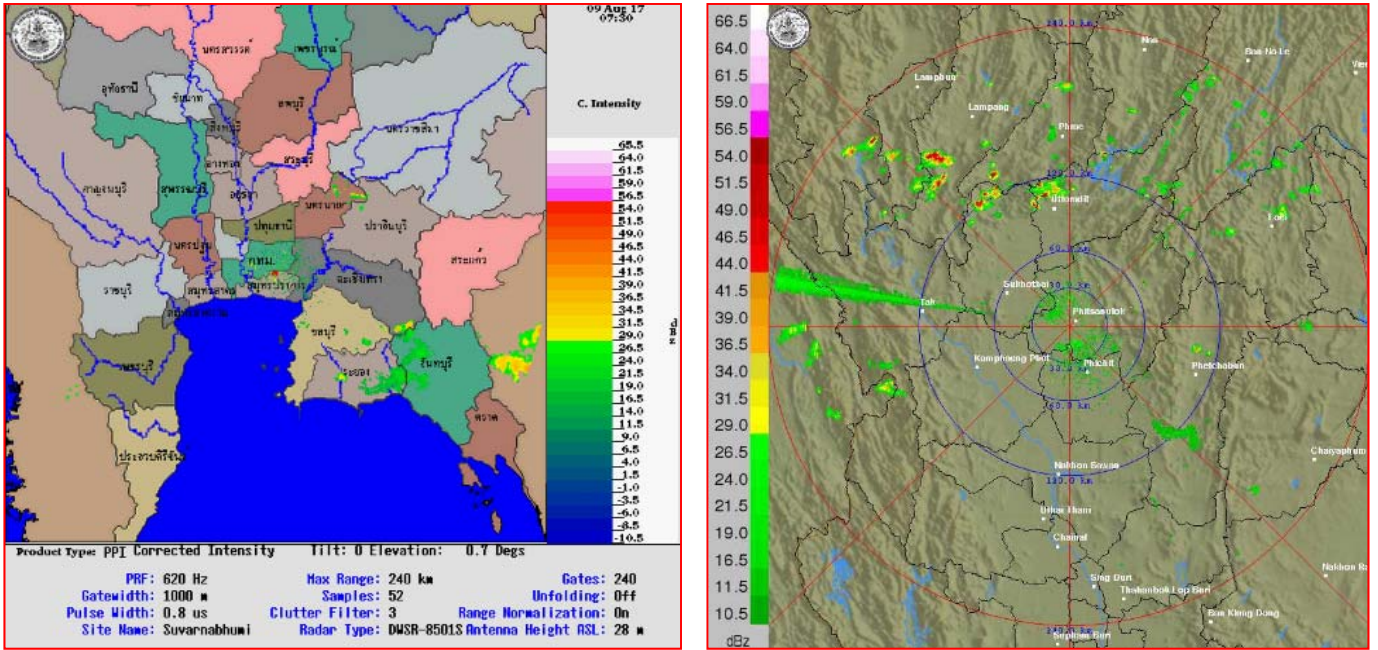
ภาพถ่ายจากดาวเทียม วันที่ ๙ ส.ค. ๒๕๖๐ เวลา ๑๓.๐๐ น.

๒. ปริมาณฝนสะสม ณ เวลา ๐๗.๐๐น. (เมื่อวาน) - ๐๗.๐๐ น. (วันนี้) (ที่มา: กรมอุตุนิยมวิทยา)



จุดตรวจวัด	ปริมาณฝน (มม.)
จ.พิษณุโลก	๙๗.๓
จ.ชุมพร	๕๘.๓
จ.น่าน (ทุ่งช้าง)	๔๙.๗
จ.ประจวบคีรีขันธ์ (หนองพลับ สกษ.)	๔๔.๐
จ.นครศรีธรรมราช (สกษ.)	๓๗.๗
จ.กระบี่ (เกาะลันตา)	๓๑.๘
จ.สมุทรปราการ (สกษ.)	๓๑.๐

๓.เรดาร์ตรวจอากาศ ณ วันที่ ๙ สิงหาคม ๒๕๖๐ (ที่มา: กรมอุตุนิยมวิทยา)



สถานีสุวรรณภูมิ เวลา ๑๔.๓๐ น.

สถานีพิษณุโลก เวลา ๑๔.๓๐ น.

จากเรดาร์ตรวจอากาศจะพบว่ามีกลุ่มเมฆฝนกระจายบริเวณภาคเหนือ ภาคกลาง ภาคตะวันออก ภาคตะวันออกเฉียงเหนือ และภาคใต้

๔.สถานการณ์น้ำในอ่างเก็บน้ำขนาดใหญ่ ณ วันที่ ๙ สิงหาคม ๒๕๖๐ (ที่มา: กรมชลประทาน)

สภาพน้ำในอ่างเก็บน้ำขนาดใหญ่ ปริมาณน้ำในอ่างฯ ๔๕,๔๙๒ ล้านลบ.ม. คิดเป็นร้อยละ ๖๔ (ปริมาณน้ำใช้การได้ ๒๑,๙๖๕ ล้านลบ.ม. คิดเป็นร้อยละ ๔๗) ปริมาณน้ำในอ่างฯ เทียบกับปี ๒๕๕๙ (๓๒,๙๖๘ ล้านลบ.ม. คิดเป็นร้อยละ ๔๗) มากกว่าปี ๒๕๕๙ จำนวน ๑๒,๕๒๔ ล้านลบ.ม. ปริมาณน้ำไหลลงอ่างฯ จำนวน ๓๒๐.๐๔ ล้านลบ.ม.ปริมาณน้ำระบาย จำนวน ๑๗๗.๓๒ ล้านลบ.ม. สามารถรับน้ำได้อีก ๒๕,๒๖๕ ล้านลบ.ม.

อ่างเก็บน้ำ	ปริมาณน้ำในอ่าง		ปริมาณน้ำใช้การได้		ปริมาณน้ำไหลลงอ่าง		ปริมาณน้ำระบาย		ปริมาณน้ำรับได้อีก (ล้าน ม. ^๓) (ความจุที่ รนส- ปริมาณน้ำ ปัจจุบัน)
	ปริมาณ (ล้าน ม. ^๓)	% น้ำเก็บกัก	ปริมาณ (ล้าน ม. ^๓)	% น้ำใช้การ	วันนี้ (ล้าน ม. ^๓)	เมื่อวาน (ล้าน ม. ^๓)	วันนี้ (ล้าน ม. ^๓)	เมื่อวาน (ล้าน ม. ^๓)	
๑.ภูมิพล	๖,๕๘๑	๔๙	๒,๗๘๑	๒๙	๑๓.๐๐	๑๔.๖๑	๓.๐๐	๓.๐๐	๖,๘๘๑
๒.สิริกิติ์	๕,๗๑๓	๖๐	๒,๘๖๓	๔๓	๕๐.๑๒	๓๗.๘๒	๓.๐๓	๒.๙๘	๔,๙๒๗
๓.จุฬารัตน์	๙๓	๕๗	๕๖	๔๔	๐.๖๒	๑.๕๐	๐.๕๓	๐.๕๓	๑๑๔
๔.อุบลรัตน์	๑,๖๑๓	๖๖	๑,๐๓๒	๕๖	๒๓.๒๗	๑๙.๘๙	๑๕.๘๗	๑๕.๕๒	๘๑๘
๕.ลำปาง	๑,๗๔๕	๘๘	๑,๖๔๕	๘๗	๓๓.๘๐	๓๖.๕๒	๓๑.๐๐	๓๐.๙๒	๗๐๕
๖.สิรินธร	๑,๓๕๓	๖๙	๕๒๒	๔๖	๒๐.๙๕	๑๘.๖๐	๑๑.๑๑	๑๑.๐๘	๖๑๓
๗.ป่าสักชลสิทธิ์	๓๐๐	๓๑	๒๙๗	๓๑	๒๓.๑๙	๒๓.๖๓	๔๐.๖๘	๔๓.๒๙	๖๖๐
๘.ศรีนครินทร์	๑๓,๒๔๘	๗๕	๒,๙๘๓	๔๐	๒๙.๐๙	๔๔.๓๓	๖.๐๐	๕.๙๘	๕,๖๐๒
๙.วชิราลงกรณ	๕,๖๐๖	๖๓	๒,๕๙๔	๔๔	๔๓.๒๓	๔๙.๐๒	๙.๙๙	๑๐.๐๑	๕,๓๙๔
๑๐.ขุนด่านปราการชล	๑๑๔	๕๑	๑๑๐	๕๐	๑.๕๙	๒.๑๑	๐.๘๕	๐.๘๕	๑๑๒
๑๑.รัชชประภา	๔,๒๘๐	๗๖	๒,๙๒๘	๖๘	๑๖.๑๑	๒๖.๒๘	๖.๕๒	๖.๐๔	๒,๓๔๐
๑๒.บางบาล	๘๓๖	๕๗	๕๕๙	๔๗	๙.๖๑	๒.๘๑	๕.๑๓	๕.๐๗	๘๓๘

๕. สถานการณ์น้ำในประเทศ ณ วันที่ ๕ - ๙ สิงหาคม ๒๕๖๐ (ที่มา: กรมชลประทาน)

สถานี	แม่น้ำ	อำเภอ	จังหวัด	ระดับตลิ่ง (ม.รทก.)	ระดับน้ำ (ม.รทก.)					แนวโน้ม
					เสาร์	อาทิตย์	จันทร์	อังคาร	พุธ	
					๕ ส.ค.	๖ ส.ค.	๗ ส.ค.	๘ ส.ค.	๙ ส.ค.	
P.๑	ปิง	เมือง	เชียงใหม่	๓.๗๐	๑.๓๘	๑.๓๘	๑.๓๘	๑.๕๓	๑.๕๔	เพิ่มขึ้น
W.๑C	วัง	เมือง	ลำปาง	๕.๒๐	-๐.๓๘	-๐.๔๐	-๐.๓๕	-๐.๒๓	๐.๐๕	เพิ่มขึ้น
Y.๑๖	ยม	บางระกำ	พิษณุโลก	๗.๒๘	๗.๗๕	๗.๗๖	๗.๘๕	๗.๙๒	๘.๐๔	เพิ่มขึ้น
N.๗A	น่าน	เมือง	พิจิตร	๑๑.๑๘	๖.๙๘	๗.๐๖	๗.๔๗	๘.๓๐	๘.๙๕	เพิ่มขึ้น
C.๑๓	เจ้าพระยา	สรรพยา	ชัยนาท	๑๖.๓๔	๑๒.๗๔	๑๒.๖๒	๑๒.๕๒	๑๒.๖๕	๑๒.๖๙	เพิ่มขึ้น
M.๖A	มูล	สตึก	บุรีรัมย์	๖.๐๐	๖.๙๑	๗.๐๑	๖.๙๕	๖.๘๑	๖.๖๔	ล้นตลิ่ง
M.๗	มูล	เมือง	อุบลราชธานี	๗.๐๐	๗.๕๗	๗.๖๖	๗.๗๘	๗.๘๓	๗.๘๖	ล้นตลิ่ง
M.๑๙๑	ลำตะคอง	เมือง	นครราชสีมา	๓.๐๐	๐.๘๔	๐.๘๕	๐.๘๖	๐.๙๙	๐.๘๕	ลดลง
M.๑๕๙	ลำชี	จอมพระ	สุรินทร์	๘.๒๐	๕.๘๖	๕.๘๒	๕.๘๓	๕.๘๒	๕.๘๐	ลดลง
M.๙๕	ลำเสียวใหญ่	สุวรรณภูมิ	ร้อยเอ็ด	๓.๒๐	๔.๐๖	๔.๐๙	๔.๑๓	๔.๑๒	๔.๑๒	ล้นตลิ่ง
X.๖๔	คลองท่าแซะ	ท่าแซะ	ชุมพร	๑๗.๑๓	๘.๗๗	๘.๔๗	๘.๔๔	๘.๕๕	๘.๔๕	ลดลง
X.๑๔๙	คลองกลาย	นบพิตำ	นครศรีธรรมราช	๓๓.๙๖	๒๙.๐๘	๒๙.๐๕	๒๙.๐๑	๒๙.๐๓	๒๙.๐๑	ลดลง
X.๒๗๔	แม่น้ำโก-ลก	เวียง	นราธิวาส	๒๔.๑๘	๑๘.๖๕	๑๘.๖๔	๑๘.๗๖	๑๙.๐๗	๑๙.๐๒	ลดลง
X.๓๗A	แม่น้ำตาปี	พระแสง	สุราษฎร์ธานี	๑๐.๗๖	๘.๐๘	๙.๑๓	๙.๕๐	๙.๗๓	๙.๘๗	ลดลง

*** ยังไม่ได้รับรายงาน

๖. สถานการณ์น้ำในพื้นที่ลุ่มน้ำโขง ณ วันที่ ๙ สิงหาคม ๒๕๖๐ (ที่มา:MRC: Mekong River Commission)

สถานี	ปริมาณฝน ๒๔ ชม. (มม)	ระดับอ้างอิง (ม.รทก.)	ระดับตลิ่ง (ม.)	ระดับน้ำ (ม.) ๙ ส.ค.	ระดับน้ำคาดการณ์ (ม.)			แนวโน้ม
					๑๐ ส.ค.	๑๑ ส.ค.	๑๒ ส.ค.	
อ.เชียงแสน จ.เชียงราย	๑.๖	๓๕๗.๑๑๐	๑๒.๘๐	๕.๐๑	๔.๗๙	๔.๔๔	๔.๔๒	ลดลง
อ.เชียงคาน จ.เลย	๐.๐	๑๙๔.๑๑๘	๑๖.๐๐	๑๐.๗๖	๑๑.๓๐	๑๑.๖๒	๑๑.๗๑	เพิ่มขึ้น
อ.เมือง จ.หนองคาย	๑๐.๗	๑๕๓.๖๔๘	๑๒.๒๐	๘.๔๓	๙.๓๑	๑๐.๐๑	๑๐.๒๓	เพิ่มขึ้น
อ.เมือง จ.นครพนม	๔.๗	๑๓๐.๙๖๑	๑๒.๐๐	๙.๗๔	๙.๙๒	๑๐.๑๑	๑๐.๒๗	เพิ่มขึ้น
อ.เมือง จ.มุกดาหาร	๐.๐	๑๒๔.๒๑๙	๑๒.๕๐	๙.๙๑	๙.๘๑	๙.๙๖	๑๐.๑๖	เพิ่มขึ้น
อ.โขงเจียม จ.อุบลราชธานี	๐.๐	๘๙.๐๓๐	๑๔.๕๐	๑๒.๖๘	๑๒.๖๔	๑๒.๕๖	๑๒.๘๒	เพิ่มขึ้น

๖. สถานการณ์เตือนภัย Early Warning ณ วันที่ ๙ สิงหาคม ๒๕๖๐ (ที่มา: สำนักวิจัย พัฒนาและอุทกวิทยา กรมทรัพยากรน้ำ)

[เวลา ๐๘.๐๐ น. - ๑๕.๐๐ น. (วันนี้)]

การแจ้งเตือน	สถานี	การแจ้งเตือน
เตือนสีแดง (อพยพ)	-	-
เตือนสีเหลือง (เตือนภัย)	-	-
เตือนสีเขียว (เฝ้าระวัง)	บ้านขมภูเหนือ ต.ขมพู อ.เนินมะปราง จ.พิษณุโลก	ระดับน้ำ ๕.๐๐ เมตร ระดับวิกฤต ๖.๕๐ เมตร

*ได้รับข้อมูลจากทางSocial Media โดยโปรแกรม Line ศูนย์อุทกภัย ทน.

๗. สถานการณ์ธรณีพิบัติ ณ วันที่ ๙ สิงหาคม ๒๕๖๐ (ที่มา : กรมทรัพยากรธรณี)

ไม่มีสถานการณ์ธรณีพิบัติ

๘. เหตุการณ์วิกฤตน้ำปัจจุบัน ณ วันที่ ๙ สิงหาคม ๒๕๖๐ [เวลา ๐๘.๐๐ น. - ๑๕.๐๐ น. (วันนี้)]

จ.กาฬสินธุ์ ผู้ว่าฯ ออกประกาศเตือนฉบับที่ ๑๗ ให้เขื่อนลำปาวระบายน้ำจากวันละ ๒๕ ล้าน ลบ.ม. เป็น ๓๐ ล้าน ลบ.ม. เป็นเวลา ๒ วัน คือถึงวันที่ ๑๑ สิงหาคมนี้ จากนั้นจะมาประเมินสถานการณ์อีกครั้ง นอกจากนั้นยังได้แจ้งไปยังโครงการส่งน้ำและบำรุงรักษาชีกกลาง กรมชลประทานให้ลดประตูเขื่อนกั้นน้ำชีที่ฝายคุดเชียง อ.โกสุมพิสัย ปรับระดับจาก ๑.๕๐ เมตร เป็น ๑.๘๐ เมตร เพื่อชะลอให้น้ำชี ๕.๕ ล้าน ลบ.ม.ต่อวันที่จะเข้ามายังเขตกาฬสินธุ์

๙. การคาดหมายลักษณะอากาศ ๗ วันข้างหน้า (ระหว่างวันที่ ๙ - ๑๕ สิงหาคม ๒๕๖๐)

ในช่วงวันที่ ๑๐-๑๒ ส.ค. ประเทศไทยจะมีฝนลดลง สำหรับคลื่นลมบริเวณทะเลอันดามันมีคลื่นสูง ๑-๒ เมตร

ส่วนในช่วงวันที่ ๑๓-๑๕ ส.ค. ประเทศไทยมีฝนเพิ่มขึ้น และมีฝนตกหนักบางพื้นที่บริเวณภาคตะวันออกเฉียงเหนือและภาคใต้ฝั่งตะวันตก สำหรับคลื่นลมบริเวณทะเลอันดามันมีคลื่นสูง ประมาณ ๒ เมตร

๑๐. สถานการณ์อุทกภัย ณ วันที่ ๙ สิงหาคม ๒๕๖๐ (ที่มา : กรมป้องกันและบรรเทาสาธารณภัย)

สถานการณ์ฝนตกหนักทำให้น้ำไหลหลากท่วมขังในพื้นที่ ๔๔ จังหวัด (นครสวรรค์ ชัยนาท จันทบุรี เพชรบูรณ์ น่าน พระนครศรีอยุธยา อุทัยธานี กำแพงเพชร เชียงราย เชียงใหม่ อ่างทอง ตราด ระนอง ชัยภูมิ พิจิตร อุตรดิตถ์ พะเยา นนทบุรี พิษณุโลก สระบุรี เลย อุบลราชธานี ขอนแก่น มหาสารคาม แพร่ แม่ฮ่องสอน ประจวบคีรีขันธ์ ศรีสะเกษ นครราชสีมา ลพบุรี ลำปาง กาฬสินธุ์ บุรีรัมย์ สกลนคร สุโขทัย มุกดาหาร ชุมพร อำนาจเจริญ ร้อยเอ็ด อุตรธานี ยโสธร หนองคาย นครพนม และสุรินทร์) ๓๐๐ อำเภอ ๑,๖๔๓ ตำบล ๑๒,๙๔๙ หมู่บ้าน ๔๓ ชุมชน ประชาชนได้รับผลกระทบ ๕๗๘,๘๑๔ ครัวเรือน ๑,๘๔๐,๗๑๖ คน มีผู้เสียชีวิต ๒๙ ราย สถานการณ์คลี่คลายแล้ว ๓๕ จังหวัด ยังคงมีสถานการณ์ ๙ จังหวัด (จ.สกลนคร กาฬสินธุ์ นครพนม ร้อยเอ็ด ยโสธร อำนาจเจริญ อุบลราชธานี หนองคาย พระนครศรีอยุธยา) ๙๘ อำเภอ ๗๑๓ ตำบล ๖,๔๑๗ หมู่บ้าน ๔๓ ชุมชน ประชาชนได้รับผลกระทบ ๓๒๗,๓๖๑ ครัวเรือน ๑,๐๑๐,๐๐๔ คน

๑๑. การเตรียมความพร้อมรับมือสถานการณ์อุทกภัย (กรมทรัพยากรน้ำ)

สรุปการสูบน้ำ และบริการน้ำดื่ม เพื่อช่วยเหลือสถานการณ์อุทกภัยตั้งแต่ ๑ พฤษภาคม – ๙ สิงหาคม พ.ศ. ๒๕๖๐

หน่วย งาน	จังหวัด	ปริมาณสูบน้ำ (ลบ.ม.)	ปริมาณแจกจ่ายน้ำ (ลิตร)	ประโยชน์ที่ได้รับ		
				อุปโภค-บริโภค		
				ครัวเรือน	ประชากร	พื้นที่
ภาค ๑	ลำปาง	-	๒๗,๙๐๐	-	-	-
	กำแพงเพชร	๙๖,๐๐๐	๙,๖๖๖	๓,๕๘๗	๙,๐๖๐	-
	เชียงราย	-	๑๗,๓๑๕	-	-	-
	แม่ฮ่องสอน	-	๑๙,๔๘๐	-	-	-
	เชียงใหม่	-	๑๑,๖๔๓	-	-	-
ภาค ๒	นครสวรรค์	๒,๔๘๐,๗๖๐	-	๔,๗๑๙	๑๒,๖๒๐	๑๘,๗๐๐
	สมุทรปราการ	๑,๙๗๑,๐๐๐	-	-	-	-
	สระบุรี	๑,๐๒๐,๖๐๐	-	๓,๕๕๙	-	๓,๐๐๐
	พระนครศรีอยุธยา	๑๒๑,๕๐๐	-	-	-	๒๕
ภาค ๓	อุดรธานี	๓๙๓,๖๐๐	-	๓,๘๘๓	๑๒,๑๒๖	-
ภาค ๔	กาฬสินธุ์	๑๓๒,๐๐๐	-	๑,๒๐๔	๖,๐๒๐	-
	ขอนแก่น	๑,๐๑๒,๕๐๐	-	๑,๙๓๑	๓,๔๑๘	-
	มหาสารคาม	๕๑๔,๘๐๐	-	๖๘๕	๒,๗๔๖	-
ภาค ๕	นครราชสีมา	๓๒๑,๐๐๐	-	๒,๑๐๓	๘,๒๑๒	-
ภาค ๖	สระแก้ว	๑,๒๘๔,๘๐๐	-	๑๒,๐๐๐	๔๘,๐๐๐	-
	ปราจีนบุรี	๗๓,๖๐๐	-	๓๕	๑๕๐	๙๕๐
ภาค ๗	สุพรรณบุรี	๒,๓๑๘,๒๒๐	-	๑,๘๐๐	๖,๐๒๐	๒๐,๗๐๐
	ประจวบคีรีขันธ์	๑๙,๔๔๐	-	๑๐๐	๓๐๐	-
ภาค ๙	สุโขทัย	๑๕๓,๐๐๐	-	-	-	๑,๒๐๐
	อุตรดิตถ์	-	๖๗๑,๕๘๕	๓,๗๔๗	๑๔,๘๘๐	-
		๑๑,๙๑๒,๘๒๐	๗๕๗,๕๘๙	๓๙,๓๕๓	๑๒๗,๕๕๒	๔๔,๕๗๕

จึงเรียนมาเพื่อโปรดทราบ

นายวรศาสน์ อภัยพงษ์
อธิบดีกรมทรัพยากรน้ำ