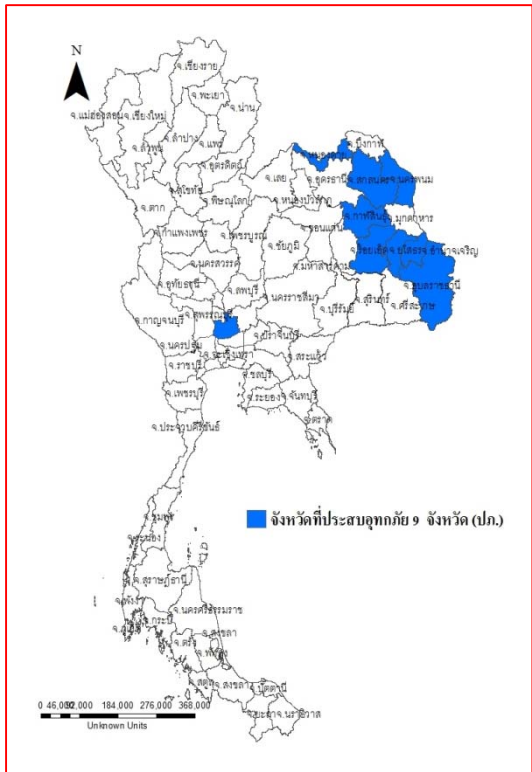




# รายงานสถานการณ์น้ำ ศูนย์ป้องกันวิกฤติน้ำ กรมทรัพยากรน้ำ วันพฤหัสบดีที่ ๑๐ สิงหาคม ๒๕๖๐

**สภาวะอากาศ** ประเทศไทยมีฝนอยู่ในเกณฑ์กระจาย โดยภาคเหนือมีฝนตกหนักบางพื้นที่ ขอให้ประชาชนในพื้นที่เสี่ยงภัยบริเวณภาคเหนือระวังอันตรายจากฝนตกหนักและฝนที่ตกสะสมไว้ด้วย สำหรับทะเลอันดามันมีคลื่นสูง ๑-๒ เมตร



## สถานการณ์น้ำ

- กรมอุตุนิยมวิทยา เผยไทยฝนกระจายตัว "ภาคเหนือ"ตกหนักที่สุด
- จ.เชียงราย น้ำป่าหลากท่วมอ.เมืองเชียงรายผู้ว่าฯสั่งจับตาฝน
- จ.แพร่ น้ำป่าทะลักกลางดึกจากอุทยานฯ เวียงโกศัย ท่วมชุมชนวังชิ้น
- จ.พิษณุโลก น้ำป่าทะลักท่วมร.ร.บ้านน้ำปาด หนักสุดในรอบ ๒๐ ปี
- จ.สุโขทัย คันกั้นน้ำยมแตก นางงไกรลาศจมนมิต ต้องพายเรือเกี่ยวข้าวกันมือเป็นระวีง
- จ.บึงกาฬ แม่น้ำสงครามปรับสูงขึ้นต่อเนื่องจนล้นตลิ่งท่วมบึงกาฬ
- จ.นครพนม น้ำกัดเซาะ ดินสไลด์ทรุดตัว"ครัว"จมนหาย
- จ.มหาสารคาม จมน้ำ ๒ สัปดาห์ อาหาร-ยารักษาโรคไม่พอ
- จ.กาฬสินธุ์ ปักธงแดงแจ้งเตือนวิกฤติน้ำระดับอันตราย
- จ.ร้อยเอ็ด น้ำท่วมสูงมิดบ้าน-นาข้าวจมต้องกางเต็นท์นอนกลางถนน จับปลากินประทังชีวิต
- จ.ยโสธร ลุ่มน้ำชียังอ่วมมวลน้ำทะลักยโสธรหนักจ่อเข้าอุบลฯ
- จ.ลพบุรี เชื่อน้ำป่าสักฯเร่งพร่องน้ำยันไม่กระทบกับพื้นที่ท้ายเขื่อน
- จ.นครศรีธรรมราช น้ำท่วมชาวทุกระเบียงเมืองคอนอ่วม ถูกตัดขาดโลกภายนอก
- จ.พัทลุง ปิด ๔ น้ำตกใน จ.พัทลุงชั่วคราวถึงวันที่ ๑๐ ส.ค.๖๐

## สถานการณ์น้ำต่างประเทศ

### การช่วยเหลือ

กระทรวงทรัพยากรธรรมชาติและสิ่งแวดล้อม ระดมช่วยเหลือน้ำท่วม-เร่งกำจัดขยะตกค้าง  
จ.กาฬสินธุ์ เสริมพนังกั้นลำน้ำพานลำน้ำปาว

## สถานการณ์น้ำ

**ระดับน้ำในแม่น้ำโขง** : MRC: Mekong River Commission ณ วันที่ ๙ สิงหาคม ๒๕๖๐ ที่สถานีเชียงแสน เชียงคาน หนองคาย นครพนม มุกดาหาร และโขงเจียม วัดได้ ๕.๐๑ ๑๐.๗๖ ๘.๔๓ ๙.๗๔ ๙.๙๑ และ ๑๒.๖๘ เมตร ตามลำดับ เปรียบเทียบกับตลิ่งมีค่าเท่ากับ -๗.๗๙ -๕.๒๔ -๓.๗๗ -๒.๗๖ -๒.๐๙ และ -๑.๘๒ เมตร ตามลำดับ แนวโน้มระดับน้ำท่า สถานีเชียงแสน สถานีเชียงคาน สถานีหนองคาย สถานีนครพนม สถานีมุกดาหาร สถานีอุบลราชธานี มีแนวโน้มระดับน้ำเพิ่มขึ้น

**ระดับน้ำและคุณภาพน้ำของกลุ่มน้ำสงขลา** ลุ่มน้ำทะเลสาบสงขลา ปัจจุบันสถานการณ์น้ำในลำน้ำโดยทั่วไปยังคงอยู่ในภาวะปกติ (ระดับน้ำต่ำกว่าระดับตลิ่งต่ำสุด) ระดับน้ำในลำน้ำส่วนใหญ่มีแนวโน้มลดลงและเพิ่มขึ้นบางพื้นที่ (ข้อมูลวันที่ ๘ ส.ค.๒๕๖๐) ที่มา ระบบตรวจวัดสภาพทางไกลอัตโนมัติ ลุ่มน้ำทะเลสาบสงขลา กรมทรัพยากรน้ำ) สถานีคลองลำ อ.ศรีนครินทร์ จ.พัทลุง สถานีคลองนุ้ย อ.เมือง จ.พัทลุง สถานีคลองหะ อ.หาดใหญ่ จ.สงขลา สถานีคลองอู่ตะเภา อ.หาดใหญ่ จ.สงขลา สถานีคลองอู่ตะเภา อ.คลองหอยโข่ง จ.สงขลา สถานีคลองอู่ตะเภา อ.สะเดา จ.สงขลา วัดปริมาณน้ำได้ ๔.๙๐ \* ๐.๗๐ ๒๔.๐๐ ๓๒.๐๐ และ ๙.๒๐ ลบม./วินาที

สถานีตรวจวัดระดับน้ำ (CCTV) ณ วันที่ ๔ สิงหาคม ๒๕๖๐ การตรวจวัดระดับน้ำจากกล้อง (CCTV) ระดับน้ำส่วนใหญ่อยู่ในเกณฑ์ปกติ ยกเว้นที่ สถานีสะพานโพทะเล อ.โพทะเล จ.พิจิตร และสถานีเทศบาล ต.นาแก อ.นาแก จ.นครพนม ฝัาระวังน้ำท่วม

จังหวัด	สถานที่ตั้งกล้อง	แม่น้ำ/คูน้ำ	วิกฤติ	วิกฤติ	ระดับน้ำ (ม.รทก.)			สถานการณ์	หมายเหตุ
			น้ำแล้ง	น้ำท่วม	พ.ศ.2560	31 ก.ค.	1 ส.ค.		
			ระดับน้อยกว่า	ระดับมากกว่า					
จ.เชียงใหม่	ร.ร.เชียงใหม่คริสเตียน อ.เมือง	ปิง	-	-	302.70	302.70	302.70	น้ำปกติ	↔
จ.นครสวรรค์	บ้านหาดเสลา อ.แก่งเสียว	ปิง	-	-	28.97	28.82	28.37	น้ำปกติ	↓
จ.แพร่	สะพานมหาโพธิ์ อ.เมือง	ยม	143.87	151.33	148.90	148.90	145.45	น้ำปกติ	↓
จ.สุโขทัย	สะพานศรีสังขาลัย อ.ศรีสังขาลัย	ยม	60.14	71.78	64.65	64.65	62.60	น้ำปกติ	↓
จ.สุโขทัย	สะพานพระแม่ย่า อ.เมือง	ยม	42.48	48.59	48.80	48.20	46.80	น้ำปกติ	↓
จ.พิจิตร	สะพานโพทะเล อ.โพทะเล	ยม	22.58	30.63	29.40	29.40	29.30	ฝัาระวังน้ำท่วม	↓
จ.อุตรดิตถ์	สะพานท่าเสา อ.เมือง	น่าน	49.22	56.91	53.40	53.45	53.55	น้ำปกติ	↑
จ.น่าน	สะพานนครน่านพัฒนา อ.เมือง	น่าน	192.17	197.73	193.85	193.60	193.20	น้ำปกติ	↓
จ.พิษณุโลก	สะพานสุพรรณภักดี อ.เมือง	น่าน	33.98	44.52	38.50	38.50	36.40	น้ำปกติ	↓
จ.เชียงราย	สถานีห้วยฝาย อ.แม่สาย	แม่สาย/โขง	395.79	396.50	394.87	394.87	394.87	น้ำปกติ	↔
จ.หนองคาย	สูง ส่วนอุทกหนองคาย อ.เมือง	โขง	157.85	166.70	N/A	N/A	N/A	น้ำปกติ	↔
จ.นครพนม	นครพนม อ.เมือง	โขง	135.21	144.28	142.73	142.73	141.93	น้ำปกติ	↓
จ.นครพนม	เทศบาล ต.นาแก อ.นาแก	ห้วยน้ำก่ำ/โขงอีสาน	139.05	142.42	143.93	143.93	144.93	ฝัาระวังน้ำท่วม	↑
จ.บุรีรัมย์	สตึก อ.สตึก	มูล	123.13	128.76	129.60	129.90	131.20	น้ำปกติ	↑
จ.สิงห์บุรี	เชิงสะพานสิงห์บุรี อ.เมือง	เจ้าพระยา	3.45	11.50	9.85	9.90	9.50	น้ำปกติ	↓
จ.อ่างทอง	บ้านยางมณี อ.โพธิ์ทอง	เจ้าพระยา	-	9.11	N/A	N/A	N/A	น้ำปกติ	↔
จ.ลพบุรี	บ้านบางปี อ.เมือง	เจ้าพระยา	-	10.75	N/A	N/A	N/A	น้ำปกติ	↔
จ.พระนครศรีอยุธยา	บ้านป้อม อ.พระนครศรีอยุธยา	เจ้าพระยา	-	-	3.50	3.10	3.00	น้ำปกติ	↓
จ.กรุงเทพฯ	สะพานพุทธ เขตธนบุรี	เจ้าพระยา	-	1.70	N/A	N/A	N/A	น้ำปกติ	↔
จ.พระนครศรีอยุธยา	อ.เสนา	น้อย/เจ้าพระยา	2.00	5.00	N/A	N/A	N/A	น้ำปกติ	↔
จ.อุทัยธานี	อุทัยธานีใหม่ อ.เมือง	เจ้าพระยา	-	-	16.80	16.70	16.70	น้ำปกติ	↔
จ.สมุทรสาคร	สะพานข้ามแม่น้ำท่าจีน 3 อ.เมือง	ท่าจีน	-5.11	0.57	-0.74	-1.04	-1.74	น้ำปกติ	↓
จ.นครพนม	สะพานหลวงพ่อบึง อ.นครไชยศรี	ท่าจีน	-3.16	2.21	1.21	1.11	0.91	น้ำปกติ	↓
จ.นครปฐม	สะพานข้ามแม่น้ำท่าจีน ทางหลวง 346 อ.บางเลน	ท่าจีน	-4.57	0.21	-0.24	-0.34	-0.34	น้ำปกติ	↔
จ.สุพรรณบุรี	สะพานวัดพระรูป อ.เมือง	ท่าจีน	-1.26	2.75	2.25	2.00	2.45	น้ำปกติ	↑
จ.สุพรรณบุรี	สะพานข้ามแม่น้ำท่าจีน อ.สามชุก	ท่าจีน	1.55	5.18	4.21	4.36	4.36	น้ำปกติ	↔
จ.จันทบุรี	ตรงข้ามวัดจันทนาราม อ.เมือง	จันทบุรี	0.20	3.73	N/A	N/A	N/A	น้ำปกติ	↔
จ.เพชรบุรี	เทศบาลเมืองเพชรบุรี อ.เมือง	เพชรบุรี	-	3.18	N/A	N/A	N/A	น้ำปกติ	↔
จ.ประจวบคีรีขันธ์	ร.ร.อนุบาลบางสะพาน อ.บางสะพาน	คลองบางสะพาน/ชายฝั่งทะเลตะวันตก	-	3.30	0.70	0.50	0.40	น้ำปกติ	↓
จ.สุราษฎร์ธานี	สภ.จ.สุราษฎร์ธานี อ.เมือง	ตาปี	-	2.28	N/A	N/A	N/A	น้ำปกติ	↔
จ.สงขลา	สถานีคลองตะกอก อ.หาดใหญ่	ทะเลสาบสงขลา	-	-	0.15	0.15	0.10	น้ำปกติ	↓
จ.พัทลุง	สถานีคลองตะโหมด อ.ตะโหมด	ทะเลสาบสงขลา	-	-	21.50	21.50	21.65	น้ำปกติ	↑
จ.พัทลุง	สถานีลำปำ อ.เมือง	ทะเลสาบสงขลา	-	-	-1.90	-1.90	-1.90	น้ำปกติ	↔

\*N/A คือ อ่านค่าระดับจากไม้วัดระดับ (Staff) ไม่ได้ / ไม้วัดระดับ (Staff) ชำรุด

\*\*ม.รทก. คือ เมตรเทียบกับระดับน้ำทะเลปานกลาง

\*\*\* ระดับน้ำทะเลปานกลาง (Mean Sea Level) หรือ ร.ทก. เป็นค่าการวัด ระดับน้ำทะเลขึ้นสูงสุด (High Tide : HT) และลงต่ำสุด (Low Tide : LT) ของแต่ละวัน ในช่วงระยะเวลาที่กำหนด แล้วนำมาเฉลี่ยเป็นระดับน้ำทะเลปานกลาง สำหรับระยะเวลาที่ทำการรังวัดโดยทั่วไปจะต้องวัดเป็นเวลา ๑๘.๖ ปี ตามวัฏจักรของน้ำ ระดับน้ำทะเลปานกลางของแต่ละบริเวณทั่วโลกอาจจะมีค่าสูงไม่เท่ากัน

ในประเทศไทยใช้เวลาในการวัด ๕ ปี โดยเลือกที่ตำบลเกาะหลัก จังหวัดประจวบคีรีขันธ์ เป็นที่วัด แล้วนำมาหาค่าเฉลี่ย เพื่อใช้เป็นค่าระดับน้ำทะเลปานกลาง ให้มีค่า ๐.๐๐๐ เมตร ทำการถ่ายโยงมายังหมุด BM-A (ซึ่งถือว่าเป็นหมุดหลักฐานหมุดแรกของประเทศไทย) ซึ่งมีค่าระดับน้ำทะเลปานกลาง ๑.๔๔๗๗ เมตร

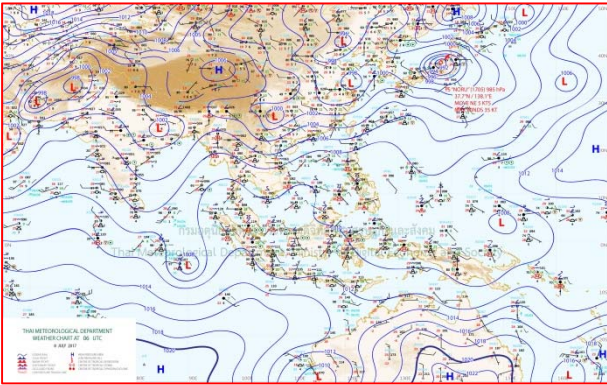
## ปริมาณน้ำฝนสูงสุด (มม.)

จังหวัด	๔ ส.ค.๖๐	๕ ส.ค.๖๐	๖ ส.ค.๖๐	๗ ส.ค.๖๐	๘ ส.ค.๖๐
จ.แม่ฮ่องสอน.	๑๘.๑	๔.๗	๔.๘	๑๐.๐	๑๘.๒
จ.เชียงราย	๓.๒	๒๕.๘	๔๐.๒	๕๔.๒	๐.๖
จ.เชียงใหม่	๖.๖	๓๓.๙	๑๖.๕	๔๒.๑	๑.๖
จ.พะเยา	-	๘.๕	๒๕.๕	๐.๑	๑๘.๕
จ.น่าน	๑.๓	๙๕.๐	๓๑.๗	๑๓.๕	๔๕.๗
จ.ลำพูน	-	-	๐.๒	-	-
จ.ลำปาง	๑๓.๐	๒๓.๔	๒๒.๒	๖.๐	๒๒.๑
จ.แพร่	๑๓.๐	๔๕.๐	๓๕.๐	๗.๐	๓๘.๐
จ.อุตรดิตถ์	๘๒.๐	๑๐๕.๐	๕๖.๒	๔.๐	-
จ.สุโขทัย	๖.๘	๖๐.๓	๔๓.๗	๓.๒	๐.๖
จ.ตาก	๒๕.๑	๓๐.๑	๒๕.๐	๖.๑	๑.๘
จ.พิษณุโลก	๔๕.๖	๖๗.๕	๗๖.๘	๔.๕	๙๗.๓
จ.เพชรบูรณ์	๑๗.๔	๕๙.๗	๑๗.๔	-	๒๐.๗
จ.กำแพงเพชร	๑๙.๑	๒๕.๖	๕๕.๘	๗.๓	๔๓.๕
จ.พิจิตร	๔๗.๒	๒๒.๙	๑๑.๔	-	๒๖.๙
จ.หนองคาย	๘๕.๐	๑๒๓.๒	๖.๑	๓๕.๐	๕๕.๐
จ.เลย	๒๗.๓	๔๘.๐	๑๑.๐	๒๘.๐	๘๘.๐
จ.อุดรธานี	๑๑๑.๖	๕๓.๐	๑๓.๐	๔๐.๐	๕๐.๐
จ.หนองบัวลำภู	๑๔.๒	๕.๒	๐.๗	๒.๒	-
จ.นครพนม	๙๘.๓	๔๒.๐	๕๘.๐	๒๘.๓	๔๘.๖
จ.สกลนคร	๖๖.๖	๒๓.๐	๓๒.๔	๑๕.๕	๕๘.๐
จ.มุกดาหาร	๑๔๖.๕	๘๐.๐	๔๒.๕	๓๗.๔	๑๗.๘
จ.ขอนแก่น	๖๓.๕	๑.๕	๑๕.๒	๑๑.๐	๑๓.๔
จ.มหาสารคาม	๒๒.๕	๔๘.๐	-	๐.๖	-
จ.กาฬสินธุ์	๑๐๐.๐	๒๐.๐	๒๕.๐	๗.๐	๒๕.๓
จ.ร้อยเอ็ด	-	๑๗.๑	๒๗.๓	-	-
จ.ชัยภูมิ	๓๑.๐	๒๓.๐	๓๕.๐	๑.๕	๑๖.๕
จ.อุบลราชธานี	๖๙.๐	๓๓.๒	๗๕.๕	๖.๑	๑.๕
จ.อำนาจเจริญ	๑๒๐.๐	๒๘.๕	๒๗.๐	-	-
จ.ยโสธร	-	-	๑๖.๘	-	๐.๘
จ.สุรินทร์	๕.๒	๒.๓	๑๑.๐	๖๑.๔	-
จ.นครราชสีมา	๕.๙	๓๘.๔	๔๒.๔	๖๕.๕	๔๘.๕
จ.บุรีรัมย์	๕.๔	๓๒.๐	๒๐.๖	๒.๐	๓.๐
จ.ศรีสะเกษ	๔๘.๖	๙.๕	๓๕.๒	๐.๒	-



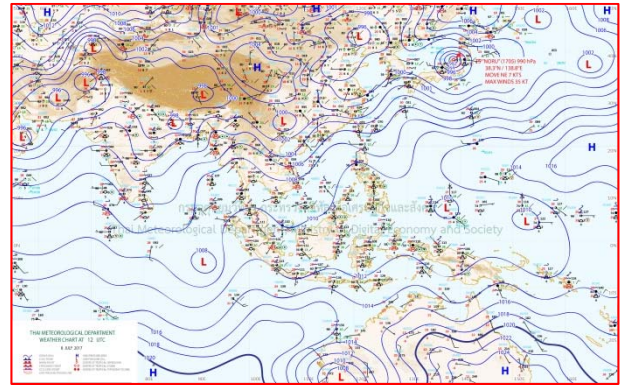


# แผนที่อากาศ



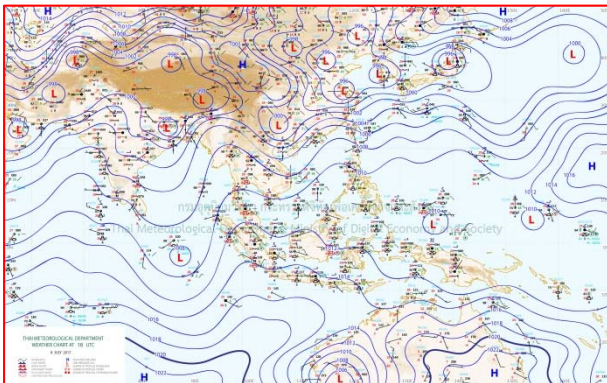
๘ ส.ค.๖๐ เวลา ๑๓:๐๐ น.

๑



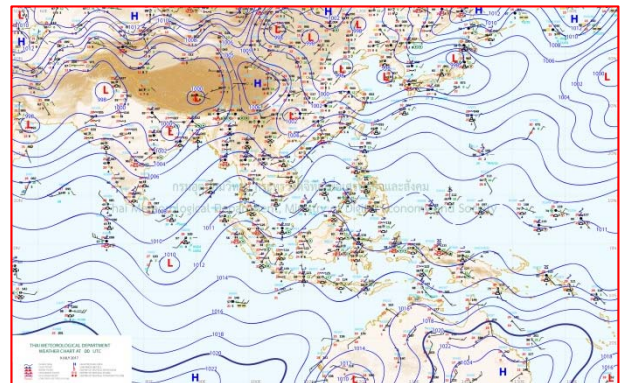
๘ ส.ค.๖๐ เวลา ๑๙:๐๐ น.

๒



๙ ส.ค.๖๐ เวลา ๑:๐๐ น.

๓



๙ ส.ค.๖๐ เวลา ๗:๐๐ น.

๔

รายงานปริมาณน้ำฝนจากกรมอุตุนิยมวิทยา

วันที่ 9 สิงหาคม 2560

รายงานฝน เวลา 07.00 น.ของวันที่ 8 สิงหาคม 2560

สถานีอุตุนิยมวิทยา					ปริมาณน้ำฝน24 ชม.(mm)	ปริมาณน้ำฝนสะสม(mm.)								
<b>ภาคเหนือ</b>					สูงสุด ของประเทศ	97.3	2,978.8	<b>ภาคใต้ฝั่งตะวันออก</b>						
สถานีอุตุนิยมวิทยา	ปริมาณน้ำฝน24 ชม.(mm)	ปริมาณน้ำฝนสะสม(mm.)	ปริมาณฝน ส.ค. ปัจจุบันเทียบกับค่าเฉลี่ย 30 ปี	สถานะฝนสะสม	สูงสุด ของภาคเหนือ	97.3	1,382.7	สถานีอุตุนิยมวิทยา	ปริมาณน้ำฝน24 ชม.(mm)	ปริมาณน้ำฝนสะสม(mm.)	ปริมาณฝน ส.ค. ปัจจุบันเทียบกับค่าเฉลี่ย 30 ปี	สถานะฝนสะสม		
					สูงสุด ของภาคกลาง	31.0	1,224.9						สูงสุด ของภาคตะวันออกเฉียงเหนือ	22.1
แม่ฮ่องสอน	18.2	512.2	239.3	ต่ำกว่า	สูงสุด ของภาคตะวันออก	2.9	2,293.4	เพชรบุรี	ไม่มีฝน	667.4	92.3	สูงกว่า		
ดอยอ่างขาง	1.6	1,116.0	***	***	สูงสุด ของภาคใต้ฝั่งตะวันออก	44.0	2,755.7	หนองพลับ สกษ.	44.0	623.2	102.7	สูงกว่า		
เชียงใหม่	0.5	1,382.7	358.4	สูงกว่า	สูงสุด ของภาคใต้ฝั่งตะวันตก	22.0	2,978.8	หัวหิน	-	650.6	71.2	สูงกว่า		
เชียงใหม่ สกษ.	0.6	1,258.1	351.6	สูงกว่า	<b>ภาคตะวันออกเฉียงเหนือ</b>					ประจวบคีรีขันธ์	ไม่มีฝน	1,080.2	99.1	สูงกว่า
ทุ่งช้าง	49.7	1,110.0	386.7	สูงกว่า	สถานีอุตุนิยมวิทยา	ปริมาณน้ำฝน24 ชม.(mm)	ปริมาณน้ำฝนสะสม(mm.)	สถานะฝนสะสม	ปริมาณน้ำฝน ปัจจุบันเทียบกับค่าเฉลี่ย 30 ปี	ชุมพร	-	1,555.1	207.5	สูงกว่า
พะเยา	-	521.3	204.0	ต่ำกว่า						สวี สกษ.	ไม่มีฝน	1,523.4	213.9	สูงกว่า
ห้วยฝาง	11.7	919.7	297.8	สูงกว่า	เลย สกษ.	0.2	1,071.6	173.3	สูงกว่า	เกาะสมุย	ไม่มีฝน	1,567.3	110.9	สูงกว่า
เด่น	0.2	820.7	198.7	สูงกว่า	หนองคาย	-	867.2	323.2	ต่ำกว่า	นครศรีธรรมราช	6.1	2,534.4	129.8	สูงกว่า
แม่สะเรียง	3.3	670.7	220.4	สูงกว่า	เลย	ไม่มีฝน	1,092.8	184.9	สูงกว่า	นครศรีธรรมราช สกษ.	37.7	2,755.7	82.7	สูงกว่า
แม่ใจ สกษ.	-	-	178.5	ต่ำกว่า	อุดรธานี	7.2	1,126.1	285.1	สูงกว่า	สุราษฎร์ธานี สกษ.	ไม่มีฝน	1,631.2	105.5	สูงกว่า
เชียงใหม่	ไม่มีฝน	897.7	216.9	สูงกว่า	สกลนคร สกษ.	-	1,133.7	324.0	สูงกว่า	พระแสง สอท.	-	1,098.2	182.4	สูงกว่า
ลำปาง	-	733.7	186.3	สูงกว่า	สกลนคร	18.1	1,934.0	357.9	สูงกว่า	ฉวาง	ไม่มีฝน	1,516.1	220.0	สูงกว่า
ลำพูน	ไม่มีฝน	829.7	172.7	สูงกว่า	นครพนม	4.7	1,781.6	580.3	สูงกว่า	พิบูลย์ สกษ.	10.2	1,889.1	78.8	สูงกว่า
แพร่	-	645.6	205.5	ต่ำกว่า	นครพนม สกษ.	0.7	1,537.8	546.2	สูงกว่า	สงขลา	-	1,263.7	109.4	สูงกว่า
น่าน	ไม่มีฝน	683.9	273.2	ต่ำกว่า	หนองบัวลำภู	ไม่มีฝน	1,031.1	***	***	หาดใหญ่	15.2	1,215.2	113.0	สูงกว่า
น่าน สกษ.	9.6	702.4	304.2	ต่ำกว่า	ขอนแก่น	13.4	899.9	216.4	สูงกว่า	ดอนขันธ์ สกษ.	ไม่มีฝน	1,307.8	123.7	สูงกว่า
ลำปาง สกษ.	9.8	1,061.6	198.9	สูงกว่า	มหาสารคาม	ไม่มีฝน	1,098.3	231.9	สูงกว่า	สะเดา	4.5	850.7	96.0	สูงกว่า
อุดรดิตถ์	ไม่มีฝน	872.7	263.4	สูงกว่า	มุกดาหาร	ไม่มีฝน	1,501.4	350.7	สูงกว่า	ปัตตานี	7.1	1,445.5	134.0	สูงกว่า
สุโขทัย	0.6	846.5	175.4	สูงกว่า	กาฬสินธุ์	0.1	1,048.6	169.8	สูงกว่า	ยะลา สกษ.	9.6	1,904.0	***	***
ศรีสะเกษ สกษ.	ไม่มีฝน	963.9	183.0	สูงกว่า	กาฬสินธุ์	22.1	1,091.9	266.5	สูงกว่า	นราธิวาส	ไม่มีฝน	2,439.0	158.3	สูงกว่า
นลัมสีก	19.7	757.2	198.1	สูงกว่า	ชัยภูมิ	-	650.1	196.2	สูงกว่า	<b>ภาคใต้ฝั่งตะวันตก</b>				
แม่สอด	1.6	739.4	321.7	ต่ำกว่า	ร้อยเอ็ด สกษ.	ไม่มีฝน	1,087.2	261.2	สูงกว่า	สถานีอุตุนิยมวิทยา	ปริมาณน้ำฝน24 ชม.(mm)	ปริมาณน้ำฝนสะสม(mm.)	ปริมาณฝน ส.ค. ปัจจุบันเทียบกับค่าเฉลี่ย 30 ปี	สถานะฝนสะสม
ตาก	1.8	587.0	115.8	สูงกว่า	ร้อยเอ็ด	ไม่มีฝน	1,076.7	252.2	สูงกว่า					
เชียงใหม่	-	603.3	112.0	สูงกว่า	อุบลราชธานี (ศูนย์)	ไม่มีฝน	1,357.4	303.3	สูงกว่า	ภูเก็ต	22.0	1,292.10	286.80	สูงกว่า
พิษณุโลก	97.3	1,076.3	247.6	สูงกว่า	อุบลราชธานี สกษ.	ไม่มีฝน	1,345.3	343.6	สูงกว่า	ภูเก็ต (ศูนย์)	ไม่มีฝน	1,356.70	329.80	สูงกว่า
เพชรบูรณ์	20.7	956.3	199.0	สูงกว่า	ศรีสะเกษ	ไม่มีฝน	1,100.7	260.0	สูงกว่า	เกาะลันตา	-	1,221.10	304.20	สูงกว่า
กำแพงเพชร	2.1	1,292.3	170.5	สูงกว่า	ท่าตูม	-	831.2	227.9	สูงกว่า	ตรัง	1.6	1,758.20	275.10	สูงกว่า
อุ้มผาง	0.8	867.7	248.4	สูงกว่า	นครราชสีมา	2.9	1,037.4	157.2	สูงกว่า	สตูล	2.7	1,322.10	259.30	สูงกว่า
พิบูลย์ สกษ.	26.9	849.6	227.4	สูงกว่า	สุรินทร์	ไม่มีฝน	980.6	256.2	สูงกว่า	<b>สรุปปริมาณฝนมาก สถานีอุตุนิยมวิทยา</b>				
ดอนเมฆเซอร์ สกษ.	1.2	740.8	102.9	สูงกว่า	สุรินทร์ สกษ.	-	1,055.0	223.7	สูงกว่า	1	พิษณุโลก	97.3	1,076.3	
วิเชียรบุรี	ฝนเล็กน้อย	879.8	209.2	สูงกว่า	ไซคชัย	ฝนเล็กน้อย	696.3	153.5	สูงกว่า	2	ทุ่งช้าง	49.7	1,110.0	
<b>ภาคกลาง</b>					ปากช่อง สกษ.	0.2	802.5	125.4	สูงกว่า	3	หนองพลับ สกษ.	44.0	623.2	
สถานีอุตุนิยมวิทยา	ปริมาณน้ำฝน24 ชม.(mm)	ปริมาณน้ำฝนสะสม(mm.)	ปริมาณฝน ส.ค. ปัจจุบันเทียบกับค่าเฉลี่ย 30 ปี	สถานะฝนสะสม	นางรอง	ไม่มีฝน	761.3	181.7	สูงกว่า	4	นครศรีธรรมราช สกษ.	37.7	2,755.7	
					บุรีรัมย์	3.0	1,205.4	263.2	สูงกว่า	5	สมุทรปราการ สกษ.	31.0	904.8	
นครสวรรค์	21.7	1,114.8	178.3	สูงกว่า	<b>ภาคตะวันออก</b>					ปริมาณฝนสูงสุด	พิษณุโลก	97.3	1,076.3	
ตากฟ้า สกษ.	ไม่มีฝน	945.9	180.1	สูงกว่า	สถานีอุตุนิยมวิทยา	ปริมาณน้ำฝน24 ชม.(mm)	ปริมาณน้ำฝนสะสม(mm.)	สถานะฝนสะสม	ปริมาณน้ำฝน ปัจจุบันเทียบกับค่าเฉลี่ย 30 ปี	ระนอง	ไม่มีฝน	2,978.80	808.50	สูงกว่า
ชัยนาท สกษ.	0.2	651.8	171.7	สูงกว่า						ตะกั่วป่า	20.1	2,653.90	478.30	สูงกว่า
อุทัยธานี	3.2	678.5	260.0	ต่ำกว่า	นครนายก	17.4	1,350.3	***	***	กระบี่	ไม่มีฝน	1,672.30	266.30	สูงกว่า
พระนครศรีอยุธยา	ไม่มีฝน	724.7	***	***	ปราจีนบุรี	2.9	1,148.6	358.5	สูงกว่า	ภูเก็ต	22.0	1,292.10	286.80	สูงกว่า
บัวชุม	ไม่มีฝน	793.7	169.2	สูงกว่า	กบินทร์บุรี	2.7	1,428.2	290.4	สูงกว่า	ภูเก็ต (ศูนย์)	ไม่มีฝน	1,356.70	329.80	สูงกว่า
ปทุมธานี สกษ.	ไม่มีฝน	1,084.9	145.6	สูงกว่า	สระแก้ว	ไม่มีฝน	951.4	216.1	สูงกว่า	เกาะลันตา	-	1,221.10	304.20	สูงกว่า
สมุทรปราการ สกษ.	31.0	904.8	***	***	ฉะเชิงเทรา	ไม่มีฝน	1,235.5	170.7	สูงกว่า	ตรัง	1.6	1,758.20	275.10	สูงกว่า
ทองผาภูมิ	3.6	924.8	343.7	ต่ำกว่า	ชลบุรี	ไม่มีฝน	951.1	154.1	สูงกว่า	สตูล	2.7	1,322.10	259.30	สูงกว่า
สุพรรณบุรี	ฝนเล็กน้อย	754.0	118.4	สูงกว่า	เกาะสีชัง	-	604.1	136.8	สูงกว่า	<b>ศูนย์ป้องกันวิกฤตน้ำ กรมทรัพยากรน้ำ ศูนย์เขมขลา</b>				
ลพบุรี	ไม่มีฝน	798.7	150.9	สูงกว่า	พัทธนา	ไม่มีฝน	640.0	97.6	ต่ำกว่า	1	พิษณุโลก	97.3	1,076.3	
สุโขทัย สกษ.	1.1	544.0	105.0	สูงกว่า	ฉะเชิงเทรา	ไม่มีฝน	993.1	208.6	สูงกว่า	2	ทุ่งช้าง	49.7	1,110.0	
สนามบินสุวรรณภูมิ	0.2	568.5	228.1	ต่ำกว่า	ฉะเชิงเทรา	ไม่มีฝน	993.1	208.6	สูงกว่า	3	หนองพลับ สกษ.	44.0	623.2	
สมุทรสงคราม	0.6	706.1	***	***	ฉะเชิงเทรา	ไม่มีฝน	993.1	208.6	สูงกว่า	4	นครศรีธรรมราช สกษ.	37.7	2,755.7	
กาญจนบุรี	1.6	695.9	98.3	สูงกว่า	ฉะเชิงเทรา	ไม่มีฝน	993.1	208.6	สูงกว่า	5	สมุทรปราการ สกษ.	31.0	904.8	
นครปฐม	ไม่มีฝน	624.2	107.1	สูงกว่า	ฉะเชิงเทรา	ไม่มีฝน	993.1	208.6	สูงกว่า	ปริมาณฝนสูงสุด	พิษณุโลก	97.3	1,076.3	
กรุงเทพฯ บางนา สกษ.	ฝนเล็กน้อย	1,018.2	190.2	สูงกว่า	ฉะเชิงเทรา	ไม่มีฝน	993.1	208.6	สูงกว่า	ฝนสะสมสูงสุด	ระนอง	ไม่มีฝน	2,978.8	
กรุงเทพฯ ท่าเรือคลองเตย	0.2	1,034.1	206.6	สูงกว่า	ฉะเชิงเทรา	ไม่มีฝน	993.1	208.6	สูงกว่า	<b>ศูนย์ป้องกันวิกฤตน้ำ กรมทรัพยากรน้ำ ศูนย์เขมขลา</b>				
กรุงเทพฯ หนองจอก	ไม่มีฝน	1,224.9	219.3	สูงกว่า	ฉะเชิงเทรา	ไม่มีฝน	993.1	208.6	สูงกว่า	1	พิษณุโลก	97.3	1,076.3	
สนามบินดอนเมือง	ไม่มีฝน	-	170.9	ต่ำกว่า	ฉะเชิงเทรา	ไม่มีฝน	993.1	208.6	สูงกว่า	2	ทุ่งช้าง	49.7	1,110.0	
ปารัง	ไม่มีฝน	-	105.3	ต่ำกว่า	ฉะเชิงเทรา	ไม่มีฝน	993.1	208.6	สูงกว่า	3	หนองพลับ สกษ.	44.0	623.2	
ราชบุรี	-	477.1	170.7	ต่ำกว่า	ฉะเชิงเทรา	ไม่มีฝน	993.1	208.6	สูงกว่า	4	นครศรีธรรมราช สกษ.	37.7	2,755.7	
					ฉะเชิงเทรา	ไม่มีฝน	993.1	208.6	สูงกว่า	5	สมุทรปราการ สกษ.	31.0	904.8	
					ฉะเชิงเทรา	ไม่มีฝน	993.1	208.6	สูงกว่า	ปริมาณฝนสูงสุด	พิษณุโลก	97.3	1,076.3	
					ฉะเชิงเทรา	ไม่มีฝน	993.1	208.6	สูงกว่า	ฝนสะสมสูงสุด	ระนอง	ไม่มีฝน	2,978.8	

สัญลักษณ์ \*\*\*ไม่มีข้อมูล - ยังไม่ได้รับรายงาน/ไม่มีข้อมูล/ไม่มีฝน

หมายเหตุ ได้รับรายงานเพิ่มเติมโดยการบันทึกของเจ้าหน้าที่เป็นรายวัน ณ เวลา 07:00 น.

ปริมาณฝนสูงสุด - ไม่มี -

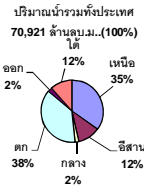
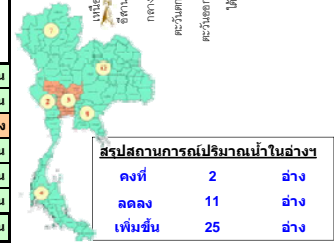
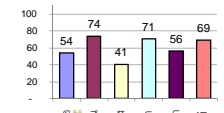
# รายงานสรุปสภาพน้ำในอ่างเก็บน้ำขนาดใหญ่และขนาดกลาง

รายงานสถานการณ์ ณ วันที่ 9 สิงหาคม 2560

ปริมาณน้ำในอ่างที่ใช้การได้ในสัปดาห์นี้ + มากกว่า / - น้อยกว่า สัปดาห์ก่อน 933.59 ล้าน ลบ.ม.

สรุปสถานการณ์ปริมาณน้ำในอ่างเก็บน้ำที่ใช้ในกิจกรรมทั่วประเทศ น้อยกว่าปริมาณน้ำที่ไหลเข้ามา เมื่อเทียบกับสัปดาห์ที่ผ่านมา สถานการณ์อยู่ระหว่างเก็บกักน้ำ

% ปริมาณน้ำรวมแต่ละภาคปัจจุบัน



เปรียบเทียบปริมาณน้ำรวม  
ของประเทศไทยปัจจุบัน  
กับปี 60 และ ปี 59

วันที่ 9 สิงหาคม 2560 เท่ากับ  
45,601 ล้าน ลบ.ม. หรือ เท่ากับ  
64%

วันที่ 9 สิงหาคม 2559 เท่ากับ  
33,024 ล้าน ลบ.ม. หรือ เท่ากับ  
47%

ภาค	สถานการณ์ปริมาณน้ำในอ่าง				ปริมาณน้ำ เปลี่ยนแปลง (ล้าน ม.³)	สถานะ
	ลดลง (แห่ง)	คงที่ (แห่ง)	เพิ่มขึ้น (แห่ง)	รวม (แห่ง)		
ภาคเหนือ	1	-	6	7	255.00	ปริมาณน้ำในอ่างเก็บน้ำเพิ่มขึ้น
ภาคตะวันออกเฉียงเหนือ	3	2	7	12	126.00	ปริมาณน้ำในอ่างเก็บน้ำเพิ่มขึ้น
ภาคกลาง	3	-	-	3	-105.00	ปริมาณน้ำในอ่างเก็บน้ำลดลง
ภาคตะวันออก	-	-	2	2	397.00	ปริมาณน้ำในอ่างเก็บน้ำเพิ่มขึ้น
ภาคตะวันออก	3	-	7	10	37.59	ปริมาณน้ำในอ่างเก็บน้ำเพิ่มขึ้น
ภาคใต้	1	-	3	4	223.00	ปริมาณน้ำในอ่างเก็บน้ำเพิ่มขึ้น
<b>รวมทั้งประเทศ</b>	<b>11</b>	<b>2</b>	<b>25</b>	<b>38</b>	<b>933.59</b>	<b>ปริมาณน้ำในอ่างเก็บน้ำเพิ่มขึ้น</b>


ภาค อ่างเก็บน้ำ เชื้อน	ความจุ ที่ รอก. (ล้าน ม.³)	ปริมาณน้ำ ที่ ใช้งาน ไม่ได้อ (ล้าน ม.³)	ใช้การ ได้จริง (ล้าน ม.³)	ปริมาณน้ำรวม วันที่ 9 สิงหาคม 2559		ปัจจุบัน วันที่ 9 สิงหาคม 2560				สัปดาห์ก่อน วันที่ 3 สิงหาคม 2560				ปริมาณน้ำ + เพิ่มขึ้น - ลดลง (ล้าน ม.³)	สถานการณ์ ในอ่าง		
				%	%	ปริมาณน้ำรวม		ปริมาณน้ำใช้การได้จริง		ปริมาณน้ำรวม		ปริมาณน้ำใช้การได้จริง					
						ปริมาณน้ำ (ล้าน ม.³)	%	ปริมาณน้ำ (ล้าน ม.³)	%	ปริมาณน้ำ (ล้าน ม.³)	%	ปริมาณน้ำ (ล้าน ม.³)	%				
<b>ภาคเหนือ (7)</b>																	
1	ภูมิพล (2)	ดาก	13,462	3,800	9,662	4,421	33%	6,581	49%	2,781	21%	6,514	48%	2,714	20%	67.00	เพิ่มขึ้น
2	สิริกิติ์ (2)	อุดรดิตถ์	9,510	2,850	6,660	4,197	44%	5,713	60%	2,863	30%	5,566	59%	2,716	29%	147.00	เพิ่มขึ้น
3	แม่จัน	เชียงใหม่	265	12	253	65	25%	130	49%	118	45%	128	48%	116	44%	2.00	เพิ่มขึ้น
4	แมกวง	เชียงใหม่	263	14	249	46	17%	54	21%	40	15%	56	21%	42	16%	-2.00	ลดลง
5	กัลม	ลำปาง	106	3	103	40	38%	43	41%	40	38%	41	39%	38	36%	2.00	เพิ่มขึ้น
6	กัลม	ลำปาง	170	6	164	53	31%	127	75%	121	71%	126	74%	120	71%	1.00	เพิ่มขึ้น
7	แควน้อย	พิษณุโลก	939	43	896	388	41%	765	81%	722	77%	727	77%	684	73%	38.00	เพิ่มขึ้น
	<b>รวมภาคเหนือ</b>		<b>34,85%</b>	<b>6,728</b>	<b>17,987</b>	<b>9,210</b>	<b>37%</b>	<b>13,413</b>	<b>54%</b>	<b>6,685</b>	<b>27%</b>	<b>13,158</b>	<b>53%</b>	<b>6,430</b>	<b>26%</b>	<b>255.00</b>	<b>เพิ่มขึ้น</b>
<b>ภาคตะวันออกเฉียงเหนือ (12)</b>																	
8	ห้วยหลวง	อุดรธานี	136	7	129	33	24%	98	72%	91	67%	95	70%	88	65%	3.00	เพิ่มขึ้น
9	น้ำจูน	สกลนคร	520	45	475	174	33%	638	123%	593	114%	648	125%	603	116%	-10.00	ลดลง
10	น้ำพอง (2)	สกลนคร	165	8	157	44	27%	172	104%	164	99%	172	104%	164	99%	-	คงที่
11	จุฬารัตน์ (2)	ชัยภูมิ	164	37	127	51	31%	93	57%	56	34%	93	57%	56	34%	-	คงที่
12	อุบลรัตน์ (2)	ขอนแก่น	2,431	581	1,850	638	26%	1,613	66%	1,032	42%	1,562	64%	981	40%	51.00	เพิ่มขึ้น
13	ลำปาว	กาฬสินธุ์	1,980	100	1,880	573	29%	1,745	88%	1,645	83%	1,676	85%	1,576	80%	69.00	เพิ่มขึ้น
14	ลำคอง	นครราชสีมา	314	22	292	60	19%	88	28%	66	21%	85	27%	63	20%	3.00	เพิ่มขึ้น
15	ลำพระเพลิง	นครราชสีมา	155	1	154	22	14%	81	52%	80	52%	82	53%	81	52%	-1.00	ลดลง
16	มูลขาม	นครราชสีมา	141	7	134	30	21%	76	54%	69	49%	73	52%	66	47%	3.00	เพิ่มขึ้น
17	ลำแจะ	นครราชสีมา	275	7	268	44	16%	156	57%	149	54%	149	54%	142	52%	7.00	เพิ่มขึ้น
18	ลำนางรอง	บุรีรัมย์	121	3	118	59	49%	74	61%	71	59%	77	64%	74	61%	-3.00	ลดลง
19	สิรินธร (2)	อุบลราชธานี	1,966	831	1,135	982	50%	1,353	69%	522	27%	1,349	69%	518	26%	4.00	เพิ่มขึ้น
	<b>รวมภาคตะวันออกเฉียงเหนือ</b>		<b>11.80%</b>	<b>1,649</b>	<b>6,720</b>	<b>2,710</b>	<b>32%</b>	<b>6,187</b>	<b>74%</b>	<b>4,538</b>	<b>54%</b>	<b>6,062</b>	<b>72%</b>	<b>4,412</b>	<b>53%</b>	<b>126.00</b>	<b>เพิ่มขึ้น</b>
<b>ภาคกลาง (3)</b>																	
20	ป่าสักชลสิทธิ์	ลพบุรี	960	3	957	299	31%	300	31%	297	31%	395	41%	392	41%	-95.00	ลดลง
21	ห้วยเสลา	อุทัยธานี	160	17	143	45	28%	102	64%	85	53%	111	69%	94	59%	-9.00	ลดลง
22	กระเสียว	สุพรรณบุรี	240	40	200	51	21%	149	62%	109	45%	150	63%	110	46%	-1.00	ลดลง
	<b>รวมภาคกลาง</b>		<b>1.92%</b>	<b>1,300</b>	<b>395</b>	<b>29%</b>	<b>551</b>	<b>41%</b>	<b>491</b>	<b>36%</b>	<b>656</b>	<b>48%</b>	<b>596</b>	<b>44%</b>	<b>-105.00</b>	<b>ลดลง</b>	
<b>ภาคตะวันออก (2)</b>																	
23	ศรีนครินทร์ (2)	กาญจนบุรี	17,745	10,265	7,480	11,499	65%	13,248	75%	2,983	17%	13,102	74%	2,837	16%	146.00	เพิ่มขึ้น
24	วชิราลงกรณ (2)	กาญจนบุรี	8,860	3,012	5,848	3,920	44%	5,606	63%	2,594	29%	5,355	60%	2,343	26%	251.00	เพิ่มขึ้น
	<b>รวมภาคตะวันออก</b>		<b>37.51%</b>	<b>13,277</b>	<b>13,328</b>	<b>15,419</b>	<b>58%</b>	<b>18,854</b>	<b>71%</b>	<b>5,577</b>	<b>21%</b>	<b>18,457</b>	<b>69%</b>	<b>5,180</b>	<b>19%</b>	<b>397.00</b>	<b>เพิ่มขึ้น</b>
<b>ภาคตะวันออก (6+4)</b>																	
25	ขุนด่าน	นครนายก	224	5.00	219	95	42%	114	51%	109	49%	103	46%	98	44%	11.00	เพิ่มขึ้น
26	คลองลี้	ฉะเชิงเทรา	420	30.00	390	90	21%	181	43%	151	36%	177	42%	147	35%	4.00	เพิ่มขึ้น
27	บางพระ (3)	ชลบุรี	117	12.00	105	27	23%	88	75%	76	65%	82	70%	70	60%	6.00	เพิ่มขึ้น
28	หนองปลาไหล (3)	ระยอง	164	13.75	150	56	34%	120	73%	106	65%	123	75%	109	67%	-3.00	ลดลง
29	ประแสร์ (3)	ระยอง	295	20.00	275	142	48%	167	57%	147	50%	157	53%	137	46%	10.00	เพิ่มขึ้น
30	มาบประชัน (3)	ระยอง	17	0.72	16	5	33%	9	55%	8	51%	9	56%	8.54	51%	-0.10	ลดลง
31	หนองค้อ (3)	ระยอง	21	1.00	20	4	16%	17	79%	16	75%	16	74%	14.90	70%	1.08	เพิ่มขึ้น
32	ดอกกรวย (3)	ระยอง	79	3.00	76	18	22%	57	71%	54	68%	61	77%	58.01	73%	-4.29	ลดลง
33	คลองใหญ่ (3)	ระยอง	45	3.00	42	28	61%	29	65%	26	58%	28	63%	25.47	56%	0.90	เพิ่มขึ้น
34	นฤมิตรประจักษ์	ปราจีนบุรี	295	19.00	276	23	8%	162	55%	143	48%	150	51%	131.00	44%	12.00	เพิ่มขึ้น
	<b>รวมภาคตะวันออก</b>		<b>2.37%</b>	<b>1,678</b>	<b>1,570</b>	<b>489</b>	<b>29%</b>	<b>944</b>	<b>56%</b>	<b>837</b>	<b>50%</b>	<b>907</b>	<b>54%</b>	<b>799</b>	<b>48%</b>	<b>37.59</b>	<b>เพิ่มขึ้น</b>
<b>ภาคใต้ (4)</b>																	
35	แก่งกระจาน	เพชรบุรี	710	65	645	203	29%	337	47%	272	38%	334	47%	269	38%	3.00	เพิ่มขึ้น
36	ปราณบุรี	ประจวบคีรีขันธ์	391	18	373	49	13%	200	51%	182	47%	195	50%	177	45%	5.00	เพิ่มขึ้น
37	รัชชประภา (2)	สุราษฎร์ธานี	5,639	1,352	4,287	4,072	72%	4,280	76%	2,928	52%	4,056	72%	2,704	48%	224.00	เพิ่มขึ้น
38	บางยาง (2)	ยะลา	1,454	276	1,178	477	33%	836	57%	560	39%	845	58%	569	39%	-9.00	ลดลง
	<b>รวมภาคใต้</b>		<b>11.55%</b>	<b>1,711</b>	<b>6,483</b>	<b>4,801</b>	<b>59%</b>	<b>5,653</b>	<b>69%</b>	<b>3,942</b>	<b>48%</b>	<b>5,430</b>	<b>66%</b>	<b>3,719</b>	<b>45%</b>	<b>223.00</b>	<b>เพิ่มขึ้น</b>
	<b>รวมทั้งประเทศ 100%(38)</b>		<b>70,921</b>	<b>23,532</b>	<b>47,388</b>	<b>33,024</b>	<b>47%</b>	<b>45,601</b>	<b>64%</b>	<b>22,070</b>	<b>31%</b>	<b>44,669</b>	<b>63%</b>	<b>21,136</b>	<b>30%</b>	<b>933.59</b>	<b>เพิ่มขึ้น</b>

ที่มาข้อมูล : ตารางสรุปสภาพน้ำในอ่างเก็บน้ำขนาดใหญ่ทั่วประเทศ และตารางสรุปสภาพน้ำในอ่างเก็บน้ำภาคตะวันออก กรมชลประทาน


**หมายเหตุ :**

- อ่างเก็บน้ำขนาดใหญ่ หมายถึง อ่างเก็บน้ำที่มีความจุตั้งแต่ 100 ล้าน ลบ.ม. ขึ้นไป
- เป็นอ่างเก็บน้ำอยู่ในความรับผิดชอบของการไฟฟ้าฝ่ายผลิตแห่งประเทศไทย (10) นอกนั้นอยู่ในความรับผิดชอบของกรมชลประทาน (28)
- เป็นอ่างเก็บน้ำขนาดกลางที่มีความสำคัญต่อการอุตสาหกรรมและการประมง ของลุ่มน้ำชายฝั่งทะเลตะวันออก
- ที่มา : กรมชลประทาน และการไฟฟ้าฝ่ายผลิตแห่งประเทศไทย
- จังหวัดที่มีอ่างเก็บน้ำขนาดใหญ่มีจำนวน 26 จังหวัด ไม่มี 50 จังหวัด

รท. หมายถึง ระดับเก็บกักของอ่าง



ศูนย์ข้อมูล



ศูนย์ป้องกันกักตุนน้ำ กรมทรัพยากรน้ำ

**ลำดับของเขื่อนตามความจุ**

- ศรีนครินทร์ 2.ภูมิพล 3.สิริกิติ์ 4.วชิราลงกรณ 5.รัชชประภา
- ลุมพินี 7.สิรินธร 8.บางยาง 9.ลำปาว 10.ป่าสัก

**ลำดับของเขื่อนตามปริมาณน้ำใช้การได้**

- ภูมิพล 2.ศรีนครินทร์ 3.สิริกิติ์ 4.วชิราลงกรณ 5.รัชชประภา
- ลำปาว 7.ลุมพินี 8.บางยาง 9.สิรินธร 10.ป่าสัก



## อุตุฯเผยไทยฝนกระจายตัว "ภาคเหนือ"ตกหนักที่สุด

กรมอุตุฯเผยไทยฝนกระจายตัว ลักษณะอากาศทั่วไปว่า ประเทศไทยมีฝนอยู่ในเกณฑ์กระจาย โดยภาคเหนือมีฝนตกหนักบางพื้นที่ ขอให้ประชาชนในพื้นที่เสี่ยงภัยบริเวณภาคเหนือระวังอันตรายจากฝนตกหนักและฝนที่ตกสะสมไว้ด้วย สำหรับทะเลอันดามันมีคลื่นสูง ๑-๒ เมตร

พยากรณ์อากาศสำหรับประเทศไทยตั้งแต่เวลา ๐๖:๐๐ วันนี้ ถึง ๐๖:๐๐ วันพรุ่งนี้.

ภาคเหนือ ฝนฟ้าคะนอง ร้อยละ ๖๐ ของพื้นที่ และมีฝนตกหนักบางแห่ง บริเวณจังหวัดเชียงใหม่ เชียงราย ตาก กำแพงเพชร และพิษณุโลก อุณหภูมิต่ำสุด ๒๒-๒๕ องศาเซลเซียส อุณหภูมิสูงสุด ๓๒-๓๕ องศาเซลเซียส ลมตะวันตกเฉียงใต้ ความเร็ว ๑๐-๓๐ กม./ชม.

ภาคตะวันออกเฉียงเหนือ มีฝนฟ้าคะนอง ร้อยละ ๔๐ ของพื้นที่ ส่วนมากบริเวณจังหวัดอุดรธานี หนองคาย บึงกาฬ นครพนม สกลนคร อุบลราชธานี ศรีสะเกษ บุรีรัมย์ สุรินทร์ ชัยภูมิ และนครราชสีมา อุณหภูมิต่ำสุด ๒๔-๒๕ องศาเซลเซียส อุณหภูมิสูงสุด ๓๓-๓๕ องศาเซลเซียส ลมตะวันตกเฉียงใต้ ความเร็ว ๑๐-๓๐ กม./ชม.

ภาคกลาง มีฝนฟ้าคะนอง ร้อยละ ๔๐ ของพื้นที่ ส่วนมากบริเวณจังหวัดนครสวรรค์ อุทัยธานี ชัยนาท กาญจนบุรี ราชบุรี และนครปฐม อุณหภูมิต่ำสุด ๒๓-๒๖ องศาเซลเซียส อุณหภูมิสูงสุด ๓๑-๓๕ องศาเซลเซียส ลมตะวันตกเฉียงใต้ ความเร็ว ๑๐-๓๐ กม./ชม.

ภาคตะวันออก มีฝนฟ้าคะนอง ร้อยละ ๔๐ ของพื้นที่ บริเวณจังหวัดฉะเชิงเทรา นครนายก ปราจีนบุรี สระแก้ว และตราด อุณหภูมิต่ำสุด ๒๔-๒๘ องศาเซลเซียส อุณหภูมิสูงสุด ๓๒-๓๕ องศาเซลเซียส ลมตะวันตกเฉียงใต้ ความเร็ว ๑๕-๓๐ กม./ชม. ทะเลมีคลื่นสูงประมาณ ๑ เมตร

ภาคใต้ (ฝั่งตะวันออก) มีเมฆเป็นส่วนมาก กับมีฝนฟ้าคะนอง ร้อยละ ๔๐ ของพื้นที่ ส่วนมากบริเวณจังหวัดเพชรบุรี นครศรีธรรมราช พัทลุง สงขลา ปัตตานี ยะลา และนราธิวาส อุณหภูมิต่ำสุด ๒๒-๒๖ องศาเซลเซียส อุณหภูมิสูงสุด ๓๒-๓๔ องศาเซลเซียส ลมตะวันตกเฉียงใต้ ความเร็ว ๑๕-๓๐ กม./ชม. ทะเลมีคลื่นสูงประมาณ ๑ เมตร ห่างฝั่งคลื่นสูง ๑-๒ เมตร

ภาคใต้ (ฝั่งตะวันตก) มีเมฆเป็นส่วนมาก กับมีฝนฟ้าคะนอง ร้อยละ ๓๐ ของพื้นที่ ส่วนมากบริเวณจังหวัดกระบี่ ตรัง และสตูล อุณหภูมิต่ำสุด ๒๑-๒๕ องศาเซลเซียส อุณหภูมิสูงสุด ๓๒-๓๔ องศาเซลเซียส ลมตะวันตกเฉียงใต้ ความเร็ว ๑๕-๓๕ กม./ชม. ทะเลมีคลื่นสูง ๑-๒ เมตร บริเวณที่มีฝนฟ้าคะนองคลื่นสูงประมาณ ๒ เมตร

กรุงเทพมหานครและปริมณฑล มีฝนฟ้าคะนอง ร้อยละ ๔๐ ของพื้นที่ อุณหภูมิต่ำสุด ๒๖-๒๗ องศาเซลเซียส อุณหภูมิสูงสุด ๓๓-๓๔ องศาเซลเซียส ลมตะวันตกเฉียงใต้ ความเร็ว ๑๕-๓๐ กม./ชม.

## น้ำป่าหลากท่วมอ.เมืองเชียงรายผู้ว่าฯสั่งจับตาฝน

เกิดน้ำป่าหลากท่วม ๒ ตำบล ใน อ.เมืองเชียงราย คาดบ่ายวันนี้แห้งทุกจุด ผู้ว่าฯสั่งกำชับเฝ้าระวังฝนต่อเนื่องสำหรับแจ้งเตือนชาวบ้านให้เตรียมความพร้อมรับมือกับปัญหาน้ำท่วมฉับพลัน และ น้ำป่าไหลหลาก

นายสว่าง ม่อมดี หัวหน้าสำนักงานป้องกันและบรรเทาสาธารณภัยจังหวัดเชียงราย เปิดเผยกับสำนักข่าวไอ.เอ็น.เอ็น. ว่า หลังจ.เชียงราย มีฝนตกลงมาอย่างหนัก ส่งผลให้เมื่อคืนที่ผ่านมาเกิดเหตุ น้ำป่าไหลหลากเข้าท่วม ต.บ้านดู่ และ ต.นาง อ.เมืองเชียงราย วัดระดับความสูงได้ประมาณ ๓๐ ซม. ชาวบ้านได้รับผลกระทบบางส่วน โดยล่าสุด พบว่าสถานการณ์ได้กลับเข้าสู่ภาวะปกติแล้ว เนื่องจากมวลน้ำมีลักษณะไหลหลากไม่ได้ท่วมขังบ้านเรือนประชาชน ยกเว้นถนนบางเส้นทางซึ่งมีสภาพเป็นแอ่งกระทะ ที่ขณะนี้อาจจะยังมีน้ำท่วมขังอยู่บ้างแต่ก็เป็นในระดับที่ไม่สูงมากนักคือประมาณ ๑๐ - ๒๐ ซม. ขึ้นอยู่กับพื้นที่ เบื้องต้นคาดว่า ภายในช่วงบ่ายวันนี้ปริมาณน้ำที่ท่วมขังทุกจุดจะลดลงจนแห้ง

อย่างไรก็ตาม ทางนายณรงค์ศักดิ์ โอสถธนากร ผู้ว่าราชการจังหวัดเชียงราย ได้กำชับให้เจ้าหน้าที่ติดตามข่าวสารด้านพยากรณ์อากาศ โดยเฉพาะช่วงฤดูฝนนี้ สำหรับแจ้งเตือนชาวบ้านให้เตรียมความพร้อมรับมือกับปัญหาน้ำท่วมฉับพลัน และ น้ำป่าไหลหลาก ซึ่งจากการตรวจสอบ พบมีบ้านเรือนประชาชนได้รับความเสียหายจากเหตุดังกล่าวเพียงเล็กน้อย (ไอ เอ็น เอ็น)

## น้ำป่าทะลักกลางดึกจากอุทยานฯ เวียงโกศัย ท่วมชุมชนวังชิ้น

ผู้ว่าฯ เร่งระดมเจ้าหน้าที่และอาสาสมัครเข้าพื้นที่อำเภอวังชิ้นเพื่อช่วยเหลือพื้นฟูบ้านเรือนที่โดนน้ำป่าไหลหลากเข้าท่วมกลางดึก โชคดีระดับน้ำไม่สูงมากทำให้บ้านเรือนราษฎรได้รับความเสียหายเล็กน้อย

นายวัฒนา พุฒิชาติ ผู้ว่าราชการจังหวัดแพร่ กล่าวว่า หลังจากคืนที่ผ่านมาเกิดน้ำป่าจากอุทยานแห่งชาติเวียงโกศัยไหลมาตามลำห้วยแม่จอกอย่างรุนแรง ปริมาณน้ำจำนวนมากไหลเข้าท่วมบ้านเรือนประชาชนในหมู่ที่ ๔-หมู่ที่ ๘ ใน ต.แม่ป่าก อ.วังชิ้น จ.แพร่ จำนวน ๖๐ หลังคาเรือน หลังจากลงพื้นที่ไปสำรวจแล้วพบว่าน้ำท่วมบ้านเรือน บางหลังน้ำท่วมสูงถึง ๑ เมตร เข้าท่วมบ้านเรือนชั้นล่างจนไม่สามารถใช้การได้ และสร้างความเสียหายให้สิ่งก่อสร้างบางส่วน รั้วบ้าน แปลงเกษตร

นายวัฒนา กล่าวอีกว่า วันนี้ (๙ ส.ค.) จะมีการระดมอาสาสมัครและเจ้าหน้าที่ที่เกี่ยวข้องลงมาช่วยกันฟื้นฟูพื้นที่ ซึ่งยังโชคดีที่ความเสียหายไม่กระจายเป็นบริเวณกว้าง อยู่ในลักษณะที่ควบคุมได้ (ผู้จัดการ)

## น้ำป่าทะลักท่วมร.ร.บ้านน้ำปาดหนักสุดในรอบ ๒๐ ปี

เกิดเหตุน้ำป่าไหลทะลักท่วมร.ร.บ้านน้ำปาดรอบที่สอง ครึ่งนี้ท่วมสูงมากเกือบ ๒ เมตร หนักสุดในรอบ ๒๐ ปี ขณะที่ทหาร มทบ.๓๙ ค่ายสมเด็จพระนเรศวร นำกำลังพลเข้าช่วยเหลือแล้ว

ผู้สื่อข่าวรายงานว่า มีฝนตกหนักบนเทือกเขาชมพู อ.เนินมะปราง จ.พิษณุโลก ส่งผลให้เกิดน้ำป่าไหลหลากล้นคลองน้ำปาดทะลักเข้าท่วมโรงเรียนบ้านน้ำปาด หมู่ ๒ ต.ชมพู เป็นครั้งที่สองในต้นฤดูฝนปีนี้ คราวนี้ระดับน้ำสูงมาก ทั้งอาคารเรียน โรงอาหาร บ้านพักครู สูงร่วม ๒ เมตร อุปกรณ์ที่เตรียมยกสูงไว้ก็ไม่พ้น ต่างลอยตามน้ำเต็มไปหมด เบื้องต้นว่าที่ ร.ต.เกตุ ต่วนเครือ ผอ.โรงเรียนบ้านน้ำปาด สั่งหยุดเรียน ๑ วัน โดยระดับน้ำค่อย ๆ ลดลงแล้ว แต่ยังคงมีน้ำท่วมขังในบริเวณโรงเรียน ทางโรงเรียนได้ปิดการเรียนการสอน ๑ วัน คาดว่า ช่วงบ่ายวันนี้ หากไม่มีฝนบนเทือกเขาชมพูบนบ้านรักไทยตกมาซ้ำอีก ระดับน้ำที่ท่วมขังจะแห้งหมด

สำหรับน้ำป่ารอบนี้นับว่าหนักสุดในรอบ ๒๐ ปี เนื่องจากในพื้นที่มีฝนตกหนักมากบนเทือกเขาชมพู น้ำได้เริ่มล้นคลองน้ำปาด ไหลเข้ามาท่วมในบริเวณโรงเรียนช่วงเวลาประมาณ ๐๓.๐๐ น. บริเวณโรงอาหารกลางโรงเรียน น้ำท่วมสูงถึง ๒ เมตร บริเวณอาคารเรียนในที่สูง ที่ได้ยกสิ่งของชั้นที่สูงเพื่อเตรียมรับสถานการณ์ ก็ยังไม่พ้นน้ำป่ารอบนี้ น้ำท่วมถึงระดับของหน้าต่างของอาคารเรียน อุปกรณ์การเรียน เครื่องใช้ต่าง ๆ ได้รับความเสียหาย ขณะนี้ได้แจ้งไปยังหน่วยงานต้นสังกัด สพป.พล.๒ พร้อมประสานไปยังทหาร มทบ.๓๙ ค่ายสมเด็จพระนเรศวร เพื่อนำกำลังพลเข้าช่วยเหลือแล้ว (เดลินิวส์)

## คั่นกันน้ำยมแตก นางงไกรลาศจมนมิต ต้องพายเรือเกี่ยวข้าวกันมือเป็นระวิง

ชาวนางงไกรลาศหลายรายก้มหน้ารับชะตากรรม หลังน้ำเซาะคันดินกั้นคลองสาขาน้ำยมแตกหลายจุด จนน้ำทะลักท่วมนาข้าว นับพันไร่ ต้องลงเรือเกี่ยวข้าวก่อนกำหนดเท่าที่จะทำได้ บอกขาดทุนเรือนหมื่นเรือนแสนกันเห็นๆ

ผู้สื่อข่าวรายงานว่า นายจินตศักดิ์ แสงเมือง นายกองจัดการบริหารส่วนตำบลไกรนอก อ.งไกรลาศ จ.สุโขทัย ได้แจ้งเตือนเกษตรกรที่ปลูกข้าวในพื้นที่หมู่ ๘ บ้านหนองโนน ต.ไกรนอก ให้เร่งเก็บเกี่ยวข้าวที่มีอยู่กว่า ๑,๖๐๐ ไร่โดยด่วน

เนื่องจากได้รับแจ้งว่าแนวคันดินกั้นน้ำบริเวณริมคลองสาขาน้ำยมที่ ต.ดงเตี้ย อ.งไกรลาศ ถูกกระแสน้ำกัดเซาะพังหลายจุด ทำให้ปริมาณน้ำในคลองกล้าเพิ่มสูงขึ้นต่อเนื่อง และจากการตรวจสอบแนวคันดินกั้นน้ำริมคลองกล้าด้านทิศใต้ หมู่ ๘ ต.ไกรนอก ล่าสุดก็พบมีบางจุดถูกกระแสน้ำกัดเซาะพังด้วยเช่นกัน น้ำกำลังไหลเข้าท่วมยังพื้นที่นาข้าวบ้านหนองโนน ขยายวงกว้างเพิ่มขึ้น

ขณะที่บริเวณริมคลองเหมืองช้าง หมู่ ๗ ทางองค์การบริหารส่วนตำบลไกรนอกก็ได้มีการนำรถแบ็กโฮมาขุดปิดช่องระบายน้ำ พร้อมนำเครื่องสูบน้ำขนาดใหญ่มาติดตั้งเพื่อจะเร่งสูบน้ำที่ท่วมขังนาข้าวให้ลดระดับลง จนให้รถเกี่ยวข้าวเข้าไปเกี่ยวข้าวที่มีอยู่เกือบ ๒,๐๐๐ ไร่ ในพื้นที่หมู่ ๕ และหมู่ ๗ ต.ไกรนอก ได้ คาดว่าภายในสองวันนี้ น้ำที่ท่วมขังจะลดลง และให้รถเกี่ยวข้าวเข้าไปได้

นางสมควร เหลืองพวงทอง เกษตรกรหมู่ ๘ ต.ไกรนอก กล่าวว่า ครอบครัวตนทำนาทั้งหมด ๑๕๐ ไร่ ตอนนี้อยู่ต้องเร่งเกี่ยวเกี่ยวผลผลิตก่อนกำหนดถึง ๑๐ วันเพราะกำลังมีน้ำไหลทะลักเข้าท่วมนา และก็ต้องทำใจว่าทำนารอบนี้ขาดทุนไม่ต่ำกว่า ๓ แสนบาทแน่นอน



นายสวัสดิ์ ประภัส เกษตรกรบ้านหนองโนน ต.ไกรนอก เปิดเผยว่า น้ำทะเลลักเข้ามาท่วมนาข้าว ๑๕ ไร่ของตนเมื่อตอนตี ๕ วันที่ ๓๐ ก.ค.ที่ผ่านมา ทั้ง อบต. ทหาร ชลประทาน และหน่วยงานเกี่ยวข้องได้เข้ามาช่วยกันอุดกั้นซ่อมแซมอยู่ครึ่งวันกว่าจะเอาอยู่ เพราะช่องขาดกว้าง และกระแสน้ำไหลแรง ทำให้ทำงานกันลำบาก

“ตอนนี้ผมและครอบครัวเดินจูงเรือลุยน้ำมาเกี่ยวข้าวต่อเนื่องเป็นวันที่สี่แล้ว คาดว่าอีก ๗ วันจึงจะเสร็จ ส่วนผลผลิตที่เก็บเกี่ยวได้ในครั้งนี้ก็คงประมาณ ๔๐ เปอร์เซ็นต์ ที่เหลือก็ต้องปล่อยให้แห้งในน้ำไป และขาดทุนแน่ๆ ๒ หมื่นกว่าบาท” นายสวัสดิ์กล่าว (ผู้จัดการ)

### แม่น้ำสงครามปรับสูงขึ้นต่อเนื่องจนล้นตลิ่งท่วมบึงกาฬ

แม่น้ำสงครามปรับตัวสูงขึ้นต่อเนื่อง จนเอ่อล้นตลิ่ง ท่วม ๓ อำเภอ ในจ.บึงกาฬ กระทบพื้นที่เกษตร ๑,๐๐๐ ไร่ เจ้าหน้าที่จะเร่งทำการสำรวจบริเวณที่เสียหาย สำหรับหาแนวทางช่วยเหลือตามระเบียบราชการต่อไป

นายวิจารณ์ เหล่าธรรมยิ่งยง หัวหน้าสำนักงานป้องกันและบรรเทาสาธารณภัยจังหวัดบึงกาฬ เปิดเผยกับสำนักข่าวไอ.เอ็น.เอ็น.ว่า ขณะนี้ จ.บึงกาฬ กำลังได้รับผลกระทบ มวลน้ำจาก จ.อุดรธานี หลากผ่านแม่น้ำสงคราม เข้าท่วมพื้นที่ ๓ อำเภอ ประกอบด้วย อ.พรเจริญ เซกา และ โซพิสัย เบื้องต้น พบพื้นที่ประสบปัญหาน้ำท่วมขังส่วนใหญ่เป็นถนน และ พื้นที่การเกษตร ขณะที่บ้านเรือนประชาชนได้รับผลกระทบบ้างเล็กน้อยไม่ถึง ๕๐ ครัวเรือน แบ่งเป็น อ.พรเจริญ มีระดับน้ำท่วมสูงประมาณ ๑๐ - ๒๐ ซม., อ.โซพิสัย สูง ๕๐ - ๗๐ ซม. และ เซกา เฉลี่ย ๓๐ - ๕๐ ซม. ขึ้นอยู่กับสภาพภูมิประเทศ ทั้งนี้รถยนต์ยังสามารถสัญจรผ่านเส้นทางได้ตามปกติ โดยจากการประเมินภาพรวม ล่าสุดพบว่าทั้ง ๓ อำเภอ มีพื้นที่การเกษตรได้รับผลกระทบแล้วประมาณ ๑,๐๐๐ ไร่ ซึ่งทันทีที่น้ำลดลงจนแห้ง เจ้าหน้าที่จะเร่งทำการสำรวจบริเวณที่เสียหาย สำหรับหาแนวทางช่วยเหลือตามระเบียบราชการต่อไป อย่างไรก็ตาม คาดว่าสถานการณ์จะกลับเข้าสู่ภาวะปกติได้ภายใน ๒ สัปดาห์จากนี้ หากไม่มีฝนตกลงมาเพิ่มเติม

ด้าน นายวรพันธ์ ชำนิยนต์ นายอำเภอพรเจริญ เปิดเผยกับสำนักข่าวไอ.เอ็น.เอ็น.ว่า ปัจจุบัน ระดับน้ำในแม่น้ำสงครามปรับตัวสูงขึ้นต่อเนื่อง วันละ ๑๐ ซม. ส่งผลให้ ชุมชนบ้านสันติสุข ต.ดอนหญ้านาง ได้รับผลกระทบ ถูกน้ำเอ่อล้นตลิ่งเข้าท่วมวัดความสูงได้ประมาณ ๓๐ ซม. และ ยังมีแนวโน้มน้ำสูงขึ้นเรื่อยๆ ส่งผลให้ชาวบ้านจำนวน ๘ ครัวเรือนในพื้นที่ดังกล่าวได้รับความเดือดร้อน ล่าสุด ตนร่วมกับหน่วยงานที่เกี่ยวข้องได้เข้าไปตรวจสอบบริเวณที่ได้รับผลกระทบ พร้อมกับติดตามสถานการณ์อย่างใกล้ชิดเป็นระยะๆ (ไอ เอ็น เอ็น)

### "นครพนม"น้ำกัดเซาะ ดินสไลด์ทรุดตัว"ครัว"จมหาย

น้ำท่วมนครพนมมีพื้นที่เฝ้าระวังอยู่ที่ อ.นาหว้า อ.นาแก และ อ.วังยาง ล่าสุดฝนตกลงทำให้น้ำกัดเซาะตลิ่ง ดินสไลด์ทรุดตัว ครัวของชาวบ้านจมหายไปกับตา

สถานการณ์อุทกภัยน้ำท่วม จ.นครพนม ซึ่งประกาศเป็นเขตภัยพิบัติแล้ว ๑๐ อำเภอ จาก ๑๒ อำเภอ ประกอบด้วย อ.นาแก,วังยาง,ธาตุพนม,เรณูนคร,ท่าอุเทน,โพสรวรค์,นาหว้า,ศรีสงคราม,และ นาทม โดยรวมมีหลายอำเภอที่ระดับน้ำลดลง มีพื้นที่ยังต้องเฝ้าระวังอยู่ที่ อ.นาหว้า อ.นาแก และ อ.วังยาง โครงการชลประทาน จ.นครพนม ได้มีการแจ้งเตือนไปยังราษฎรที่มีบ้านเรือนอยู่ริมแม่น้ำสงครามลำน้ำอูน และ ลำน้ำยาม ขนย้ายสิ่งของไว้บนที่สูง ทั้งสามลำน้ำนี้อยู่โซนเหนือของ จ.นครพนม

ล่าสุดมวลน้ำสงครามได้ไหลเข้าเซาะตลิ่งในพื้นที่บ้านปากยาม หมู่ ๔ ต.สามผง อ.ศรีสงคราม จ.นครพนมโดยเฉพาะ บ้านเลขที่ ๓๘ ของนายทุนระมาน บงบุตร อายุ ๗๘ ปี ซึ่งปลูกติดอยู่ริมแม่น้ำสงคราม น้ำได้กัดเซาะบริเวณหลังบ้านที่ใช้เป็นครัว จนดินสไลด์ทรุดตัวลงลึกเข้าไปถึง ๖ เมตร ทำให้ครัวจมหายไปใต้น้ำ เจ้าของบ้านต้องรีบอพยพสิ่งของไปอยู่ในที่ปลอดภัย ขณะที่น้ำยังคงเพิ่มปริมาณมากขึ้นทุกวัน เกิดจากมีฝนตกอย่างต่อเนื่องทางต้นน้ำ (เดลินิวส์)

### "มหาสารคาม"จมน้ำ๒สัปดาห์ อาหาร-ยารักษาโรคไม่พอ

"มหาสารคาม" แม่น้ำชีเอ่อล้นท่วมบ้านเรือน-พื้นที่การเกษตรกว่า ๒ สัปดาห์ เสียหายนับพันไร่ ชาวบ้านระทมวอนหน่วยงานช่วยเหลือด้านอาหาร-ยารักษาโรค

ผู้สื่อข่าวรายงานสถานการณ์น้ำท่วม ที่บ้านดอนกุดเวียนหมู่ ๒ ต.ท่าตูม อ.เมือง จ.มหาสารคามว่า หลังจากผลพวงจากพายุซินกา และแม่น้ำชีไหลเอ่อล้นเข้าท่วมไร่นากว่า ๑,๐๐๐ ไร่ ได้รับความเสียหายกว่า ๓๐๐ ราย รวมไปถึงบ้านเรือน

และวัดบ้านกุดเวียงที่ถูกน้ำท่วมขังนานกว่า ๒ สัปดาห์แล้ว ขณะนี้ผู้นำหมู่บ้านได้อพยพประชาชนบางส่วนมาอาศัยอยู่ศาลากลางบ้าน จึงขอออกไปยังผู้ใจบุญหรือหน่วยงานเกี่ยวข้องเข้ามาช่วยเหลือชาวบ้านในพื้นที่อีกครั้ง โดยก่อนหน้านี้มีการแจกถุงยังชีพไปแล้วก็ตาม แต่ก็ยังไม่เพียงพอต่อความต้องการ เนื่องจากสถานการณ์น้ำท่วมระยะเวลานาน ยังไม่มีทีท่าว่าจะคลี่คลายและไม่สามารถออกหาอาหารตามธรรมชาติได้ เพราะกระแสน้ำที่ไหลเชี่ยว ชาวบ้านยังต้องการอาหารและยารักษาโรคโดยหลายรายเป็นโรคเท้าเปื่อยกันแล้ว

ทั้งนี้ตำบลท่าตูม มี ๙ หมู่บ้าน ๑๑,๔๙๘ ครัวเรือน ประชาชนที่ได้รับความเดือดร้อนจากอุทกภัย ๓ หมู่บ้าน ได้แก่ บ้านกุดเวียง บ้านโปล บ้านหนองข่า ส่วนมากเป็นพื้นที่การเกษตร ไร่นาเสียหายกว่า ๒๐๐๐ ไร่ โดยจังหวัดมหาสารคามได้ประกาศเขตการให้ความช่วยเหลือผู้ประสบภัยพิบัติกรณีฉุกเฉินในพื้นที่ ๑๒ อำเภอ โดยแจ้งให้หน่วยงานที่เกี่ยวข้องออกแจกจ่ายถุงยังชีพพร้อมนำเรือท้องแบนช่วยเหลือเบื้องต้นแล้ว แต่ก็ยังไม่เพียงพอ เนื่องจากน้ำท่วมเป็นระยะเวลานานกว่า ๒ สัปดาห์. (เดลินิวส์)

### ภาพสินธุ์ปักธงแดงแจ้งเตือนวิกฤติน้ำระดับอันตราย

โครงการส่งน้ำและบำรุงรักษาพัฒนาลุ่มน้ำชีตอนกลาง จ.ภาพสินธุ์ ปักธงแดงแจ้งเตือนวิกฤติน้ำระดับอันตรายพบว่ายังมีน้ำไหลหลากเข้ามายังอ่างอย่างต่อเนื่อง

สถานการณ์น้ำท่วมที่จ.ภาพสินธุ์ ยังคงต้องติดตามอย่างใกล้ชิด โดยเฉพาะปริมาณน้ำในเขื่อนลำปาว ที่พบว่ามีน้ำไหลหลากเข้ามายังอ่างอย่างต่อเนื่องโดยล่าสุดมีน้ำไหลหลากเข้ามามากกว่า ๓๖ ล้าน ลบ.ม. ทำให้ปริมาณน้ำในอ่างได้เพิ่มปริมาณขึ้นเป็น ๑,๗๔๒ ล้าน ลบ.ม. ซึ่งทางโครงการส่งน้ำและบำรุงรักษาลำปาว มีการลดการระบายจากเดิมวันละ ๓๐ ล้าน ลบ.ม. เป็นวันละ ๒๕ ล้าน ลบ.ม. ต่อวันเพื่อลดความเสียหายในเขตพื้นที่ลุ่มที่กำลังประสบปัญหาน้ำท่วมถึง ๕ อำเภอ ประกอบด้วย อ.เมืองภาพสินธุ์ อ.ยางตลาด อ.กมลาไสย อ.ร่องคำ และอ.ฆ้องชัย

นายพัฒนา พลศรี หน.ฝ่ายส่งน้ำและบำรุงรักษาที่ ๓ โครงการส่งน้ำและบำรุงรักษาพัฒนาลุ่มน้ำชีตอนกลางกล่าวว่า ขณะนี้ระดับน้ำในการดูแลของโครงการฯ ระดับน้ำแม่น้ำชีอยู่ที่ ๑๓๙.๙๘ ม.รทก. ที่เหลือเพียงประมาณ ๑ เมตรก็จะมีระดับที่ ๑๔๑.๐๓ ที่เป็นระดับน้ำสูงที่สุดเมื่อปี ๒๕๕๔ ปัจจุบันอยู่ในระดับวิกฤติและได้ปักธงแดงแสดงสัญลักษณ์ให้ประชาชนได้ทราบ รวมถึงป้ายแสดงสถานการณ์โดยประชาชนจะเดินทางมาติดตามสถานการณ์น้ำตลอดเวลาด้วยความหวังกลัวว่าน้ำจะไหลท่วมพื้นที่การเกษตรและบ้านเรือนเช่นปี ๒๕๕๔ ที่ผ่านมา

นอกจากนี้ บรรยากาศบริเวณพั้งดินกั้นแม่น้ำชีระยะทาง ๒๒ กม. ชาวบ้านได้จัดวางกำลังอยู่เวรยามติดตามสถานการณ์น้ำตลอด ๒๔ ชม. รวมถึงการเตรียมกระสอบทรายเสริมพั้งเป็นแนวยาว ถึงแม้ว่าทางเขื่อนลำปาวจะลดปริมาณระบายน้ำแต่ระดับน้ำในแม่น้ำชียังสูง (ไอ เอ็น เอ็น)

### น้ำท่วมสูงมิดบ้าน-นาข้าวจมต้องกางเต็นท์นอนกลางถนน จับปลากินประทังชีวิต

ผู้สื่อข่าวรายงานว่า จากกรณีน้ำชีล้นตลิ่งไหลป่าเข้าท่วมหมู่บ้าน ที่อยู่ริมฝั่งแม่น้ำชีจังหวัดร้อยเอ็ดอย่างต่อเนื่องมานานนับสัปดาห์ ล่าสุดชาวบ้านต้องอพยพข้าวของ ยานพาหนะ และสัตว์เลี้ยง หนีน้ำขึ้นไปอาศัยอยู่บนถนนที่สูงกว่าระดับน้ำหนึ่งในจำนวนนั้นคือ นางหนูแดง โพธิ์ศรีแก้ว อายุ ๕๔ ปี อยู่บ้านเลขที่ ๑๗๐ บ้านจัวเหนือ หมู่ ๒ ตำบลพลับพลา อำเภอเชียงขวัญ พร้อมครอบครัว และญาติ

นางหนูแดง เปิดเผยว่า น้ำชีไหลป่าเข้าท่วมบ้านและที่นา จมน้ำสูงกว่า ๔ เมตร ไม่สามารถอาศัยอยู่ในหมู่บ้านได้ เพราะกระแสน้ำไหลเชี่ยว ผ่านบ้านอย่างน่ากลัว รวมทั้งหวาดกลัวงูและสัตว์มีพิษ ที่ไหลมาตามน้ำ จึงพาครอบครัวและญาติพี่น้องอพยพมาสร้างเพิงพักอาศัยอยู่บนถนนสูงหน้าหมู่บ้าน ท่ามกลางฝนตก ลมแรง อย่างน่ากลัว ขณะนี้ครอบครัวเดือดร้อนหนักมากขาดแคลนข้าวสารอาหารแห้ง น้ำดื่ม คาดน้ำจะท่วมนานถึงเดือนพฤศจิกายน น้ำจึงจะลดนาข้าวที่กู้เงินธกส.มาซื้อปุ๋ยบำรุงจนใกล้เก็บเกี่ยว จำนวน ๑๒ ไร่ ก็มลายหายไปกับสายน้ำ ลิ่นเนื้อประดาตัว ต้องจับปลาเป็นอาหารประทังชีวิตไปวันๆ (ข่าวสด)

### ลุ่มน้ำชียังอ่วมมวลน้ำทะลักยโสธรหนักจ่อเข้าอุบลฯ

สถานการณ์บริเวณ ลุ่มน้ำชี ยังอ่วม มวลน้ำใหญ่เขื่อนลำปาวทะลักยโสธรหนัก อีก ๒ วัน จ่อเข้าอุบลฯ เร่งติดเครื่องผลักดันน้ำระบายลงโขง



ดร.ธเนศร์ สมบูรณ์ ผู้อำนวยการศูนย์ประมวลวิเคราะห์สถานการณ์น้ำ กรมชลประทาน เปิดเผยกับสำนักข่าวไอ.เอ็น.เอ็น. ว่า ขณะนี้ยังมีสถานการณ์อุทกภัยใน ๔ กลุ่มน้ำ คือ กลุ่มน้ำชี กลุ่มน้ำมูล กลุ่มน้ำโขง และกลุ่มน้ำเข้าพระยา แต่ที่ต้องจับตามากที่สุดคือกลุ่มน้ำชี ที่ขณะนี้เขื่อนลำปาว ปล่องน้ำเพิ่มขึ้นเล็กน้อย ทำให้พื้นที่ท้ายเขื่อนได้รับผลกระทบ นับตั้งแต่ จังหวัดกาฬสินธุ์ ไล่มาถึง จังหวัดร้อยเอ็ด จังหวัดยโสธร ซึ่งขณะนี้มวลน้ำอยู่ที่อำเภอมหาชนะชัย จังหวัดยโสธร และประเมินว่าจะเข้าสู่จังหวัดอุบลราชธานี ในวันที่ ๑๑ ส.ค. นี้ ซึ่งทางกรมชลประทานจัดการจราจรในกลุ่มน้ำชี กลุ่มน้ำมูล โดยขณะนี้ ลดบานประตูของเขื่อนราษีไศล จังหวัดศรีสะเกษ เพื่อหน่วงน้ำมูลไว้ก่อนในปริมาณที่ไม่ส่งผลกระทบต่อประชาชน แล้วให้มวลน้ำจากลำน้ำชี เข้าถึง จังหวัดอุบลราชธานี ก่อนแล้วใช้เครื่องผลักดันน้ำเร่งดันเพื่อให้ลงสู่แม่น้ำโขงให้เร็วที่สุด จากนั้นประมาณ ๕ วัน จะสามารถปล่อยน้ำจากลำน้ำมูลเข้าสู่ จังหวัดอุบลราชธานี ต่อไป ซึ่งจะเป็นการไม่ให้ มวลน้ำของ ๒ ลำน้ำมาถึงในเวลาเดียวกัน ส่วนในลำน้ำโขงนั้น ที่ระดับน้ำหนองหารระบายได้ช้าเพราะมีฝนมามาเติม จึงทำให้พื้นที่สกลนครและนครพนม บางส่วนได้รับผลกระทบอยู่แต่น่าจะคลี่คลายได้ในเร็วๆ นี้ (ไอ เอ็น เอ็น)

### เขื่อนป่าสักฯ เร่งพร่องน้ำยันไม่กระทบกับพื้นที่ท้ายเขื่อน

เขื่อนป่าสักชลสิทธิ์ เร่งพร่องน้ำเตรียมรับน้ำใหม่ในช่วงปลายเดือน ยันไม่กระทบกับพื้นที่ท้ายเขื่อน โดยเขื่อนป่าสักชลสิทธิ์ยังสามารถรองรับน้ำได้อีกจำนวนมาก และทางกรมชลประทานเองได้มีการวางแผนการระบายน้ำอย่างต่อเนื่องเพื่อไม่ให้เกิดผลกระทบในกรณีมีฝนตกหนัก

นายศุภชัย มโนการ ผู้อำนวยการโครงการส่งน้ำและบำรุงรักษาเขื่อนป่าสักชลสิทธิ์ เปิดเผยว่า สถานการณ์น้ำในอ่างเก็บน้ำของเขื่อนป่าสักชลสิทธิ์ จ.ลพบุรี ขณะนี้ยังไม่มီးอะไรน่าเป็นห่วง เนื่องจากทางเขื่อนได้เตรียมความพร้อมและมีการพร่องน้ำออกจากเขื่อนป่าสักอย่างต่อเนื่อง เพื่อเตรียมรองรับปริมาณน้ำและปริมาณฝนที่คาดว่าจะตกหนักในช่วงของปลายเดือนสิงหาคมยาวไปจนถึงสิ้นฤดูฝน เพื่อไม่ให้เกิดผลกระทบต่อประชาชนที่อาศัยอยู่ริมแม่น้ำป่าสัก ตั้งแต่จ.ลพบุรี ไปยังจ.สระบุรี จนถึงจ.พระนครศรีอยุธยา โดยปัจจุบันเขื่อนป่าสัก มีปริมาณน้ำกักเก็บอยู่ที่ ๓๑๙ ล้านลูกบาศก์เมตร หรือคิดเป็นร้อยละ ๓๓ ของความจุ โดยมีน้ำไหลลงสู่เขื่อนป่าสักในช่วงนี้อยู่ที่ ๒๗๔ ลูกบาศก์เมตรต่อวินาที หรือวันละ ๒๔ ล้านลูกบาศก์เมตร ซึ่งทางเขื่อนได้มีการระบายออกอยู่ที่จำนวน ๕๐๐ ลูกบาศก์เมตร หรือวันละ ๔๓ ล้านลูกบาศก์เมตร มาเป็นเวลากว่า ๑ สัปดาห์ ซึ่งการระบายน้ำในจำนวนขนาดนี้จะไม่ส่งผลกระทบต่อพื้นที่ท้ายเขื่อนแต่อย่างใด โดยเขื่อนป่าสักชลสิทธิ์ยังสามารถรองรับน้ำได้อีกจำนวนมาก และทางกรมชลประทานเองได้มีการวางแผนการระบายน้ำอย่างต่อเนื่องเพื่อไม่ให้เกิดผลกระทบในกรณีมีฝนตกหนักหรือพายุพัดผ่านประเทศไทย (ไอ เอ็น เอ็น)

### น้ำท่วมชาวภูหระเมืองคอนอ่วม ถูกตัดขาดโลกภายนอก

นายอำเภอทุ่งใหญ่เมืองคอน ขณะนี้เร่งช่วยเหลือชาวภูหระ หลังฝนตกหนักทำคลองสินปุนเอ่อท่วมบ้าน ถูกตัดขาดโลกภายนอก

จากกรณีเกิดฝนตกหนักติดต่อกันหลายวัน จนทำให้น้ำจากคลองสินปุน ซึ่งกั้นเขตแดนระหว่าง ต.ภูหระ อ.ทุ่งใหญ่ จ.นครศรีธรรมราช กับ ต.โคกหาร อ.เขาพนม จ.กระบี่ เอ่อล้นตลิ่งและไหลเข้าท่วมถนนในหมู่บ้าน หมู่ ๔ และหมู่ ๕ ต.ภูหระ อ.ทุ่งใหญ่ ชาวบ้านกว่า ๒๐ครัวเรือนได้รับความเดือดร้อนถูกตัดขาดจากโลกภายนอก ความคืบหน้า เมื่อวันที่ ๘ ส.ค. นายภุชณะ ณ.สงขลา นายอำเภอทุ่งใหญ่ จ.นครศรีธรรมราช พร้อมด้วย พ.ต.อ.ปรีชา ปัญญาเลิศ ผกก.สภ.ทุ่งใหญ่ และนายสุกิจ ชำนาญกิจ นายอ.ภูหระ พร้อมหน่วยกู้ภัยร่วมใจปู้อินทร์นำเครื่องอุปโภคบริโภค ยารักษาโรคเข้าไปแจกจ่ายช่วยเหลือราษฎรผู้ประสบภัย ที่บ้านหมู่ ๔ และหมู่ ๕ ต.ภูหระ อ.ทุ่งใหญ่ เป็นการเบื้องต้น โดยพบว่าระดับน้ำจากคลองสินปุนยังคงไหลเอ่อทะลักเข้าท่วมพื้นที่อย่างต่อเนื่อง ในขณะที่เส้นทางวัดคงคาเลียบ เชื่อมระหว่างจังหวัดนครศรีธรรมราช กับจ.กระบี่ ถนนถูกน้ำท่วมจนรถไม่สามารถผ่านไปมาได้ สวนยางพารา สวนปาล์ม หลายร้อยไร่จมอยู่ใต้น้ำ พื้นที่น้ำท่วมได้ขยายวงกว้างเพิ่มมากขึ้นเจ้าหน้าที่ต้องเฝ้าระมัดระวังสถานการณ์อย่างใกล้ชิดหากฝนตกซ้ำสถานการณ์จะรุนแรงขึ้น แต่หากฝนหยุดตกคาดว่าสถานการณ์จะกลับเข้าสู่ภาวะปกติภายใน ๒-๓ วัน (เดลินิวส์)



## ปิด ๔ น้ำตกในจ.พัทลุงชั่วคราวถึงวันที่ ๑๐ส.ค.๖๐

จ.พัทลุง ปิด ๔ น้ำตกเป็นการชั่วคราวไปจนถึงวันที่ ๑๐ ส.ค. ห่วงความปลอดภัยของนักท่องเที่ยวแม้สภาพอากาศในพื้นที่ไม่มีกลุ่มฝนท้องฟ้าโปร่ง แต่พื้นที่ป่าต้นน้ำในเขตรักษาพันธุ์มีฝนตกหนักอย่างต่อเนื่องหวั่นจะเป็นอันตราย

หลังเกิดน้ำป่าไหลหลากลงมาขังน้ำตกมโนราห์ใน อ.กงหรา จ.พัทลุง เมื่อช่วงเย็นวานนี้ จนทำให้นักท่องเที่ยว ชาวหาดใหญ่ที่พากันมาเล่นน้ำตก แล้วเกิดกระแสน้ำป่าไม่สามารถขึ้นมาขังบนฝั่งได้ จนชาวบ้านและเยาวชนในพื้นที่ ต้องช่วยเหลือขึ้นมาจากน้ำได้อย่างปลอดภัย

วันนี้ นายเชาวลิต นิคมรัตน์ หัวหน้าสำนักงานป้องกันและบรรเทาสาธารณภัยจังหวัดพัทลุง ได้ประสานไปยังเจ้าหน้าที่เขตรักษาพันธุ์สัตว์ป่าเทือกเขาบรรทัด เพื่อขอปิดน้ำตก ในเขตรักษาพันธุ์สัตว์ป่าเทือกเขาบรรทัดพัทลุง ประกอบด้วยน้ำตกมโนราห์ น้ำตกไพรวัลย์ ในพื้นที่ อ.กงหรา น้ำตกโดนแพรทอง น้ำตกเขาคราม ในพื้นที่ อําเภอสรรคินทร์ ไปจนถึงวันที่ ๑๐ สิงหาคม นี้ เนื่องจากหวั่นจะไม่ปลอดภัยแก่นักท่องเที่ยวที่เดินทางมาเล่นน้ำตก แม้สภาพอากาศในพื้นที่ไม่มีกลุ่มฝนท้องฟ้าโปร่ง แต่พื้นที่ป่าต้นน้ำในเขตรักษาพันธุ์มีฝนตกหนักอย่างต่อเนื่องหวั่นจะเป็นอันตราย เลยขอปิดน้ำตกเป็นการชั่วคราว

ในขณะที่ กลุ่มเยาวชน ที่กระโดดน้ำลงไปช่วยนักท่องเที่ยวและเด็กที่ติดอยู่ทางน้ำตกเมื่อวาน จำนวน ๑๐ คน กล่าวว่า หลังที่มีนักท่องเที่ยวมาแจ้งว่ามีคนติดอยู่กลางน้ำตก ก็วิ่งไปดู เห็นเด็กและผู้ใหญ่ กำลังร้องขอความช่วยเหลือ จึงได้รับถอดเสื้อผ้าแล้วกระโดดลงไปช่วย เพราะน้ำกำลังมาแรงและมีระดับที่เพิ่มขึ้น พร้อมทั้งให้เพื่อนรีบวิ่งไปหาเชือกมาต่อให้ยาวและช่วยกันผูกกับต้นไม้ ก่อนที่จะทยอยนำเด็กและผู้ใหญ่ขึ้นมาขังได้อย่างปลอดภัย ซึ่งสุวรรณ เล่าตอนแรกใจหาย แต่นึกว่าถ้าปล่อยให้เด็กจมน้ำไปต่อหน้าต่อตาพ่อแม่จะรู้สึกอย่างไร พวกตนจึงรีบลงไปช่วยโดยไม่คิดชีวิต (ไอ เอ็น เอ็น)

## ทส. ระดมช่วยเหื่อน้ำท่วม-เร่งกำจัดขยะตกค้าง

ทส. เร่งระดมกำลังช่วยเหลือน้ำท่วม ส่งเรือท้องแบน-มอของยังชีพ-เปิดศูนย์ช่วยเหลือ-ผลิตน้ำบาดาลสะอาด ส่งถึงมือชาวบ้าน พร้อมสั่งกำจัดขยะตกค้างหลังน้ำลด

มีรายงานว่า นายประลอง ดำรงค์ไทย โฆษกกระทรวงทรัพยากรธรรมชาติและสิ่งแวดล้อม กล่าวว่า จากที่กระทรวงทรัพยากรธรรมชาติและสิ่งแวดล้อม (ทส.) โดย พลเอก สุรศักดิ์ กาญจนรัตน์ รัฐมนตรีว่าการ ทส. คณะผู้บริหาร ทส. โดย ดร.วิจารย์ สิมาฉายา ปกท.ทส. รวมทั้งอธิบดีทุกกรม ได้สั่งการและมอบหมายให้หน่วยงานในสังกัด ทส. ที่อยู่ในพื้นที่ ได้แก่ สำนักบริหารพื้นที่อนุรักษ์ (สบอ.), สำนักจัดการทรัพยากรป่าไม้ (สจป.), สำนักทรัพยากรน้ำบาดาลเขต (สบท.), รวมทั้งสำนักงานทรัพยากรธรรมชาติและสิ่งแวดล้อมจังหวัด (ทสจ.) และสำนักงานสิ่งแวดล้อมภาค (สสภ.) ให้มีการเข้าไปช่วยเหลือประชาชนที่ประสบอุทกภัย ระหว่างวันที่ ๒๘ กรกฎาคม - ๖ สิงหาคม ๒๕๖๐ โดยมีการช่วยเหลือ ดังนี้

๑. จัดกำลังพลกว่า ๑,๘๖๙ คน ยานพาหนะ (รถยนต์ รถบรรทุก รถเครน) จำนวน ๕๙ คัน และเรือท้องแบน ๕ ลำ สำหรับช่วยเหลือผู้ประสบอุทกภัย ร่วมกับทหาร และหน่วยงานที่เกี่ยวข้อง พร้อมทั้งจัดตั้งศูนย์ช่วยเหลือผู้ประสบภัยในแต่ละพื้นที่

๒. ก่อผนังกระสอบทรายเพื่อกันมิให้น้ำทะเลลึกเข้าจุดเสี่ยง

๓. มอบน้ำดื่มกว่า ๑๒,๔๗๕ แพ็ค ข้าวกล่อง ๑๐,๗๕๐ กล่อง เครื่องใช้และอาหารแห้งกว่า ๑๐,๕๓๔ ชุด ยาและเวชภัณฑ์ จำนวน ๒,๓๖๔ ชุด และเสื้อผ้า ๒๑๐ ชุด พร้อมทั้งจัดส่งรถผลิตน้ำบาดาลสะอาด และภาชนะบรรจุน้ำแจกจ่ายให้ประชาชนกว่า ๑๔,๐๐๐ ลิตร

๔. สำหรับพื้นที่ที่น้ำลดแล้ว ได้ช่วยขนย้ายสิ่งของ ทำความสะอาดบ้านเรือน ๔ ครัวเรือน/สถานที่ราชการ ๓ แห่ง เก็บขยะ ทำความสะอาดถนนระยะทาง ๗.๐ กม.

๕. ติดตามเฝ้าระวังสถานการณ์อุทกภัย และสำรวจพื้นที่อย่างต่อเนื่อง เพื่อเตรียมความพร้อมให้สามารถเข้าช่วยเหลือประชาชนได้อย่างทันที

นอกจากนี้ คณะผู้บริหาร ทส. ยังได้กำชับทุกหน่วยงานในพื้นที่ให้การช่วยเหลือประชาชนอย่างเต็มที่ และเต็มกำลัง รวมไปถึงเตรียมความพร้อมดำเนินการช่วยเหลือประชาชนหลังจากน้ำลด โดยเฉพาะการจัดการขยะตกค้างและน้ำเสีย รวมถึงการเป่าล้างบ่อน้ำบาดาลที่ถูกน้ำท่วม ซึ่งจะมีการรายงานผลทุกวัน (กระปุก)

## กาฬสินธุ์เสริมพลังกันลำน้ำพานลำน้ำปาว

กรมชลประทานส่งเครื่องจักรกล ๒๑ คัน ช่วย จ.กาฬสินธุ์ เสริมพลังกันลำน้ำพาน ลำน้ำปาว และลำน้ำชี เร่งสูบน้ำที่ล้นตลิ่งท่วมขังในพื้นที่ ให้กลับเข้าสู่ภาวะปกติโดยเร็ว

นายปรีชา จานทอง ผู้อำนวยการสำนักงานชลประทานที่ ๖ กรมชลประทาน กล่าวต่อว่า ในส่วนการช่วยเหลือจังหวัดกาฬสินธุ์ กรมชลประทานได้ส่งเครื่องจักรกลเข้าไปช่วยเสริมพลังกันลำน้ำพาน ลำน้ำปาว และลำน้ำชี จำนวน ๒๑ คัน และเข้าไปติดตั้งเครื่องสูบน้ำขนาด ๘ นิ้วและ ๑๒ นิ้ว จำนวน ๓ เครื่อง บริเวณบ้านท่ากลาง ตำบลเจ้าท่า อำเภอกมลาไสย จังหวัดกาฬสินธุ์ และอีก ๑ เครื่องที่แก้มลิงหนองเลิงเปือยอันเนื่องมาจากพระราชดำริ ต.สามัคคี อ.ร่องคำ จ.กาฬสินธุ์ พร้อมสำรองไว้อีก ๓๐ เครื่อง เพื่อเร่งสูบน้ำที่ล้นตลิ่งท่วมขังในพื้นที่ ให้กลับเข้าสู่ภาวะปกติโดยเร็ว ส่วนที่อำเภอเมือง จังหวัดกาฬสินธุ์ กรมชลประทานได้ระดมเครื่องจักร เครื่องมือ และแรงงานเร่งบรรจุกระสอบทราย เพื่อเสริมพลังกันน้ำลำพาน บริเวณตำบลหุบ อำเภอเมือง จังหวัดกาฬสินธุ์ และพลังกันน้ำลำชี เพื่อป้องกันน้ำกัดเซาะ พร้อมกันนี้ได้กระจายเครื่องสูบน้ำ เครื่องผลักดันน้ำ ลงไปติดตั้งตามพื้นที่น้ำท่วมต่างๆ เพื่อเร่งสูบน้ำช่วยเหลือพื้นที่อย่างต่อเนื่อง และกำชับให้เจ้าหน้าที่ติดตาม ฝ้าระวังจุดเสี่ยง บริเวณพลังน้ำลำพาน ในเขตตำบลลำพาน และตำบลหุบ อำเภอเมือง จังหวัดกาฬสินธุ์ ตลอด ๒๔ ชั่วโมง เพื่อป้องกันการเกิดอุทกภัยในพื้นที่อีกด้วย (ไอ เอ็น เอ็น)