



รายงานการเฝ้าระวังติดตามสถานการณ์น้ำ ๒๔ ชั่วโมง

ศูนย์ป้องกันวิกฤติน้ำ กรมทรัพยากรน้ำ กระทรวงทรัพยากรธรรมชาติและสิ่งแวดล้อม
โทรศัพท์ ๐ ๒๒๔๘ ๖๖๓๑ โทรสาร ๐ ๒๒๔๘ ๖๖๒๙ <http://www.dwr.go.th>

รายงานฉบับที่ ๑๑๕๙/๒๕๖๐

เวลา ๐๘.๐๐น.

วันที่ ๑๐ สิงหาคม ๒๕๖๐

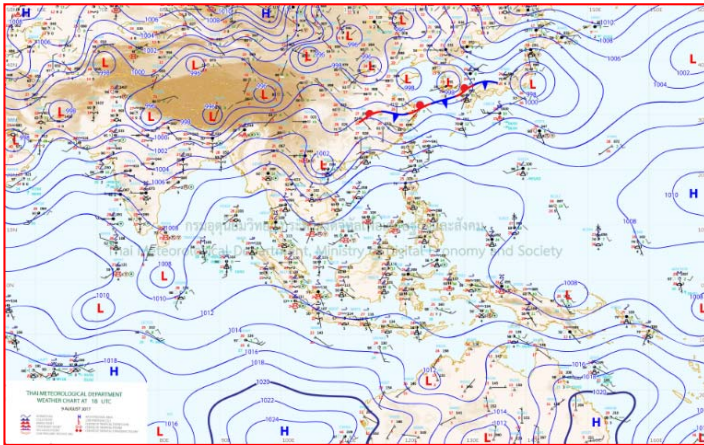
เรื่อง รายงานการเฝ้าระวังติดตามสถานการณ์น้ำ ๒๔ ชั่วโมง

เรียน รมว.ทส. เลขานุการ รมว.ทส.ปทท.ทส. รอง ปทท.ทส. อทท. รอง อทท. และหน่วยงานที่เกี่ยวข้อง

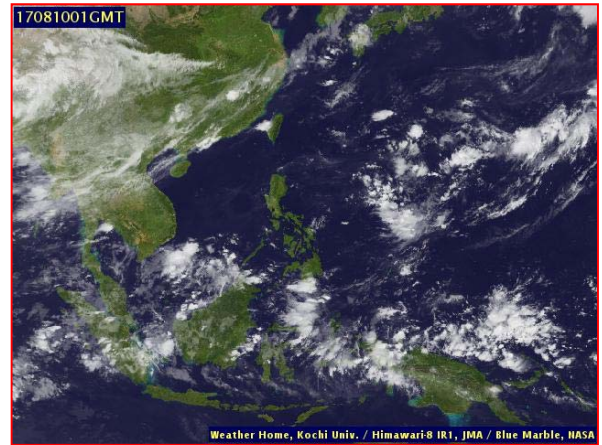
กรมทรัพยากรน้ำขอรายงานการเฝ้าระวังและติดตามสถานการณ์น้ำ ประจำวันที่ ๑๐ สิงหาคม ๒๕๖๐ ดังนี้

๑. สภาวะอากาศ ณ เวลา ๐๖.๐๐ น. (ที่มา: กรมอุตุนิยมวิทยา)

พยากรณ์อากาศ ๒๔ ชั่วโมงข้างหน้า ประเทศไทยมีแนวโน้มฝนลดลง แต่บริเวณภาคเหนือ และภาคตะวันออกเฉียงเหนือ จะมีฝนตกมากกว่าที่อื่นๆ ขอให้ประชาชนในพื้นที่เสี่ยงภัยระวังอันตรายจากฝนที่ตกสะสมไว้ด้วย สำหรับทะเลอันดามันมีคลื่นสูง ๑-๒ เมตร

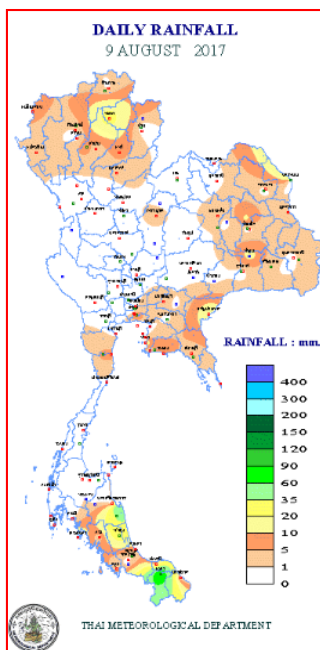


แผนที่อากาศ วันที่ ๑๐ ส.ค. ๒๕๖๐ เวลา ๐๑.๐๐ น.



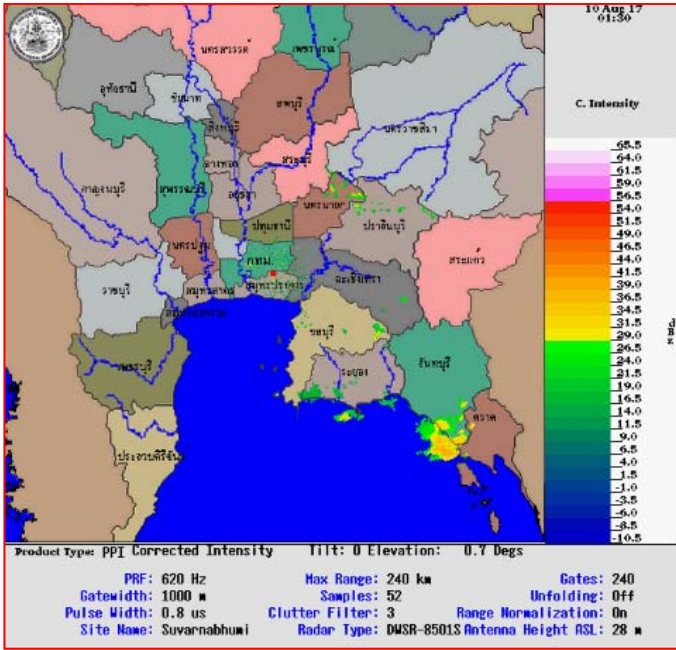
ภาพถ่ายจากดาวเทียม วันที่ ๑๐ ส.ค. ๒๕๖๐ เวลา ๐๘.๐๐ น.

๒. ปริมาณฝนสะสม ณ เวลา ๐๗.๐๐น. (เมื่อวาน) - ๐๗.๐๐ น. (วันนี้) (ที่มา: กรมอุตุนิยมวิทยา)

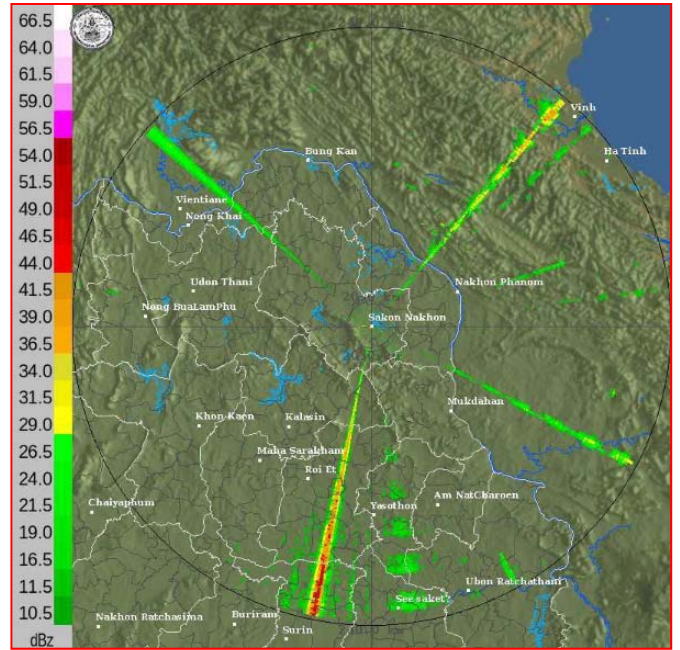


จุดตรวจวัด	ปริมาณฝน (มม.)
จ.ยะลา (สภข.)	๘๘.๐
จ.นครศรีธรรมราช (สภข.)	๔๕.๓
จ.พัทลุง (สภข.)	๒๙.๖
จ.พะเยา	๒๖.๘
จ.นครพนม (สภข.)	๒๖.๕
จ.กระบี่ (เกาะลันตา)	๒๐.๐
จ.ชลบุรี (พัทยา)	๑๘.๒

๓.เรดาร์ตรวจอากาศ ณ วันที่ ๑๐ สิงหาคม ๒๕๖๐ (ที่มา: กรมอุตุนิยมวิทยา)



สถานีสุวรรณภูมิ เวลา ๐๘.๓๐ น.



สถานีสกลนคร เวลา ๐๙.๐๐ น.

จากเรดาร์ตรวจอากาศจะพบว่ามีกุ่มเมฆฝนกระจายบริเวณภาคเหนือ ภาคกลาง ภาคตะวันออก ภาคตะวันออกเฉียงเหนือ และภาคใต้

๔.สถานการณ์น้ำในอ่างเก็บน้ำขนาดใหญ่ ณ วันที่ ๙ สิงหาคม ๒๕๖๐ (ที่มา: กรมชลประทาน)

สภาพน้ำในอ่างเก็บน้ำขนาดใหญ่ ปริมาณน้ำในอ่างฯ ๔๕,๔๙๒ ล้านลบ.ม. คิดเป็นร้อยละ ๖๔ (ปริมาณน้ำใช้การได้ ๒๑,๙๖๕ ล้านลบ.ม. คิดเป็นร้อยละ ๔๗) ปริมาณน้ำในอ่างฯ เทียบกับปี ๒๕๕๙ (๓๒,๙๖๘ ล้านลบ.ม. คิดเป็นร้อยละ ๔๗) มากกว่าปี ๒๕๕๙ จำนวน ๑๒,๕๒๔ ล้านลบ.ม. ปริมาณน้ำไหลลงอ่างฯ จำนวน ๓๒๐.๐๔ ล้านลบ.ม.ปริมาณน้ำระบาย จำนวน ๑๗๗.๓๒ ล้านลบ.ม. สามารถรับน้ำได้อีก ๒๕,๒๖๕ ล้านลบ.ม.

อ่างเก็บน้ำ	ปริมาณน้ำในอ่าง		ปริมาณน้ำใช้การได้		ปริมาณน้ำไหลลงอ่าง		ปริมาณน้ำระบาย		ปริมาณน้ำรับได้อีก (ล้าน ม. ^๓) (ความจุที่ รนส- ปริมาณน้ำ ปัจจุบัน)
	ปริมาณ (ล้าน ม. ^๓)	% น้ำเก็บกัก	ปริมาณ (ล้าน ม. ^๓)	% น้ำใช้การ	วันนี้ (ล้าน ม. ^๓)	เมื่อวาน (ล้าน ม. ^๓)	วันนี้ (ล้าน ม. ^๓)	เมื่อวาน (ล้าน ม. ^๓)	
๑.ภูมิพล	๖,๕๘๑	๔๙	๒,๗๘๑	๒๙	๑๓.๐๐	๑๔.๖๑	๓.๐๐	๓.๐๐	๖,๘๘๑
๒.สิริกิติ์	๕,๗๑๓	๖๐	๒,๘๖๓	๔๓	๕๐.๑๒	๓๗.๘๒	๓.๐๓	๒.๙๘	๔,๙๒๗
๓.จุฬารัตน์	๙๓	๕๗	๕๖	๔๔	๐.๖๒	๑.๕๐	๐.๕๓	๐.๕๓	๑๑๔
๔.อุบลรัตน์	๑,๖๑๓	๖๖	๑,๐๓๒	๕๖	๒๓.๒๗	๑๙.๘๙	๑๕.๘๗	๑๕.๕๒	๘๑๘
๕.ลำปาว	๑,๗๔๕	๘๘	๑,๖๔๕	๘๗	๓๓.๘๐	๓๖.๕๒	๓๑.๐๐	๓๐.๙๒	๗๐๕
๖.สิรินธร	๑,๓๕๓	๖๙	๕๒๒	๔๖	๒๐.๙๕	๑๘.๖๐	๑๑.๑๑	๑๑.๐๘	๖๑๓
๗.ป่าสักชลสิทธิ์	๓๐๐	๓๑	๒๙๗	๓๑	๒๓.๑๙	๒๓.๖๓	๔๐.๖๘	๔๓.๒๙	๖๖๐
๘.ศรีนครินทร์	๑๓,๒๔๘	๗๕	๒,๙๘๓	๔๐	๒๙.๐๙	๔๔.๓๓	๖.๐๐	๕.๙๘	๕,๖๐๒
๙.วชิราลงกรณ	๕,๖๐๖	๖๓	๒,๕๙๔	๔๔	๔๓.๒๓	๔๙.๐๒	๙.๙๙	๑๐.๐๑	๕,๓๙๔
๑๐.ขุนด่านปราการชล	๑๑๔	๕๑	๑๑๐	๕๐	๑.๕๙	๒.๑๑	๐.๘๕	๐.๘๕	๑๑๒
๑๑.รัชชประภา	๔,๒๘๐	๗๖	๒,๙๒๘	๖๘	๑๖.๑๑	๒๖.๒๘	๖.๕๒	๖.๐๔	๒,๓๔๐
๑๒.บางกลาง	๘๓๖	๕๗	๕๕๙	๔๗	๙.๖๑	๒.๘๑	๕.๑๓	๕.๐๗	๘๓๘

๕. สถานการณ์น้ำในประเทศ ณ วันที่ ๖ - ๑๐ สิงหาคม ๒๕๖๐ (ที่มา: กรมชลประทาน)

สถานี	แม่น้ำ	อำเภอ	จังหวัด	ระดับตลิ่ง (ม.รทก.)	ระดับน้ำ (ม.รทก.)					แนวโน้ม
					อาทิตย์	จันทร์	อังคาร	พุธ	พฤหัสบดี	
					๖ ส.ค.	๗ ส.ค.	๘ ส.ค.	๙ ส.ค.	๑๐ ส.ค.	
P.๑	ปิง	เมือง	เชียงใหม่	๓.๗๐	๑.๓๘	๑.๓๘	๑.๕๓	๑.๕๔	๑.๕๓	ลดลง
W.๑C	วัง	เมือง	ลำปาง	๕.๒๐	-๐.๔๐	-๐.๓๕	-๐.๒๓	๐.๐๕	๐.๐๕	ทรงตัว
Y.๑๖	ยม	บางระกำ	พิษณุโลก	๗.๒๘	๗.๗๖	๗.๘๕	๗.๙๒	๘.๐๔	๘.๐๘	เพิ่มขึ้น
N.๗A	น่าน	เมือง	พิจิตร	๑๑.๑๘	๗.๐๖	๗.๔๗	๘.๓๐	๘.๙๕	๙.๑๐	เพิ่มขึ้น
C.๑๓	เจ้าพระยา	สรรพยา	ชัยนาท	๑๖.๓๔	๑๒.๖๒	๑๒.๕๒	๑๒.๖๕	๑๒.๖๙	๑๒.๘๙	เพิ่มขึ้น
M.๖A	มูล	สตึก	บุรีรัมย์	๖.๐๐	๗.๐๑	๖.๙๕	๖.๘๑	๖.๖๔	๖.๔๖	ล้นตลิ่ง
M.๗	มูล	เมือง	อุบลราชธานี	๗.๐๐	๗.๖๖	๗.๗๘	๗.๘๓	๗.๘๖	๗.๙๐	ล้นตลิ่ง
M.๑๙๑	ลำตะคอง	เมือง	นครราชสีมา	๓.๐๐	๐.๘๕	๐.๘๖	๐.๙๙	๐.๘๕	๐.๘๕	ทรงตัว
M.๑๕๙	ลำชี	จอมพระ	สุรินทร์	๘.๒๐	๕.๘๒	๕.๘๓	๕.๘๒	๕.๘๐	๕.๔๕	ลดลง
M.๙๕	ลำเสียวใหญ่	สุวรรณภูมิ	ร้อยเอ็ด	๓.๒๐	๔.๐๙	๔.๑๓	๔.๑๒	๔.๑๒	๔.๑๐	ล้นตลิ่ง
X.๖๔	คลองท่าแซะ	ท่าแซะ	ชุมพร	๑๗.๑๓	๘.๔๗	๘.๔๔	๘.๕๕	๘.๔๕	๘.๓๒	ลดลง
X.๑๔๙	คลองกลาย	นบพิตำ	นครศรีธรรมราช	๓๓.๙๖	๒๙.๐๕	๒๙.๐๑	๒๙.๐๓	๒๙.๐๑	๒๙.๐๘	เพิ่มขึ้น
X.๒๗๔	แม่น้ำโก-ลก	แว้ง	นราธิวาส	๒๔.๑๘	๑๘.๖๔	๑๘.๗๖	๑๙.๐๗	๑๙.๐๒	๑๙.๖๗	เพิ่มขึ้น
X.๓๗A	แม่น้ำตาปี	พระแสง	สุราษฎร์ธานี	๑๐.๗๖	๙.๑๓	๙.๕๐	๙.๗๓	๙.๘๗	๙.๘๓	ลดลง

*** ยังไม่ได้รับรายงาน

๖. สถานการณ์น้ำในพื้นที่ลุ่มน้ำโขง ณ วันที่ ๙ สิงหาคม ๒๕๖๐ (ที่มา: MRC: Mekong River Commission)

สถานี	ปริมาณฝน ๒๔ ชม. (มม)	ระดับอ้างอิง (ม.รทก.)	ระดับตลิ่ง (ม.)	ระดับน้ำ (ม.) ๙ ส.ค.	ระดับน้ำคาดการณ์ (ม.)			แนวโน้ม
					๑๐ ส.ค.	๑๑ ส.ค.	๑๒ ส.ค.	
อ.เชียงแสน จ.เชียงราย	๑.๖	๓๕๗.๑๑๐	๑๒.๘๐	๕.๐๑	๔.๗๙	๔.๔๔	๔.๔๒	ลดลง
อ.เชียงคาน จ.เลย	๐.๐	๑๙๔.๑๑๘	๑๖.๐๐	๑๐.๗๖	๑๑.๓๐	๑๑.๖๒	๑๑.๗๑	เพิ่มขึ้น
อ.เมือง จ.หนองคาย	๑๐.๗	๑๕๓.๖๔๘	๑๒.๒๐	๘.๔๓	๙.๓๑	๑๐.๐๑	๑๐.๒๓	เพิ่มขึ้น
อ.เมือง จ.นครพนม	๔.๗	๑๓๐.๙๖๑	๑๒.๐๐	๙.๗๔	๙.๙๒	๑๐.๑๑	๑๐.๒๗	เพิ่มขึ้น
อ.เมือง จ.มุกดาหาร	๐.๐	๑๒๔.๒๑๙	๑๒.๕๐	๙.๙๑	๙.๘๑	๙.๙๖	๑๐.๑๖	เพิ่มขึ้น
อ.โขงเจียม จ.อุบลราชธานี	๐.๐	๘๙.๐๓๐	๑๔.๕๐	๑๒.๖๘	๑๒.๖๔	๑๒.๕๖	๑๒.๘๒	เพิ่มขึ้น

๖. สถานการณ์เตือนภัย Early Warning ณ วันที่ ๑๐ สิงหาคม ๒๕๖๐ (ที่มา: สำนักวิจัย พัฒนาและอุทกวิทยา กรมทรัพยากรน้ำ)

[เวลา ๑๕.๐๐ น.(เมื่อวาน) - ๐๘.๐๐ น. (วันนี้)]

การแจ้งเตือน	สถานี	การแจ้งเตือน
เตือนสีแดง (อพยพ)	-	-
เตือนสีเหลือง (เตือนภัย)	บ้านดอยสะโงะ ต.ศรีดอนมูล อ.เชียงแสน จ.เชียงราย	ปริมาณฝนสะสม ๑๒ ชั่วโมง ๙๘.๐ มิลลิเมตร
เตือนสีเขียว (เฝ้าระวัง)	บ้านสันตันเปา ต.แม่เงิน อ.เชียงแสน จ.เชียงราย บ้านดอยเต่าใต้* ต.ดอยเต่า อ.ดอยเต่า จ.เชียงใหม่	ปริมาณฝนสะสม ๑๒ ชั่วโมง ๘๓.๐ มิลลิเมตร ระดับน้ำ ๒.๗๒ เมตร ระดับวิกฤต ๔.๕๐ เมตร

*ได้รับข้อมูลจากทางSocial Media โดยโปรแกรม Line ศูนย์อุทกภัย ทน.

๗. สถานการณ์ธรณีพิบัติ ณ วันที่ ๑๐ สิงหาคม ๒๕๖๐ (ที่มา : กรมทรัพยากรธรณี)

ไม่มีสถานการณ์ธรณีพิบัติ

๘. เหตุการณ์วิกฤตน้ำปัจจุบัน ณ วันที่ ๑๐ สิงหาคม ๒๕๖๐ [เวลา ๑๕.๐๐ น.(เมื่อวาน) - ๐๘.๐๐ น. (วันนี้)]

จ.ร้อยเอ็ด มวลน้ำจากเขื่อนลำปาว จ.กาฬสินธุ์ ยังคงหลากผ่านเข้ามาที่ จ.ร้อยเอ็ด อย่างต่อเนื่อง ล่าสุดที่ อ.เสลภูมิ ยังคงประสบปัญหาน้ำท่วม วัดระดับความสูงประมาณ ๓๐ - ๕๐ ซม. ขึ้นอยู่กับสภาพภูมิประเทศ โดยเฉพาะ ใน ๓ ตำบล คือ ต.ขวาว, นางาม และ นาเลียง ซึ่งได้รับผลกระทบอย่างหนัก เนื่องจากเป็นจุดรับน้ำจุดสุดท้าย ประกอบกับขณะนี้ปริมาณน้ำในลำน้ำยังมีมาก อีกทั้งลักษณะลำน้ำมีความลาดชันทำให้เกิดการไหลบ่ามาอย่างรวดเร็ว เมื่อเดินทางไปถึงบริเวณปลายน้ำซึ่งเชื่อมต่อกับแม่น้ำชี กลับพบว่าแม่น้ำชีมีระดับน้ำสูงกว่าลำน้ำยัง จึงทำให้การระบายเป็นไปได้ไม่สะดวก เป็นเหตุมวลน้ำจากลำน้ำยังเอ่อล้นตลิ่งเข้าท่วมบ้านเรือน รวมถึง พื้นที่การเกษตร ใน ๓ ตำบลดังกล่าว

๙. การคาดหมายลักษณะอากาศ ๗ วันข้างหน้า (ระหว่างวันที่ ๑๐ - ๑๕ สิงหาคม ๒๕๖๐)

ในช่วงวันที่ ๑๐-๑๒ ส.ค. ประเทศไทยจะมีฝนลดลง สำหรับคลื่นลมบริเวณทะเลอันดามันคลื่นสูง ๑-๒ เมตร ส่วนในช่วงวันที่ ๑๓-๑๕ ส.ค. ประเทศไทยมีฝนเพิ่มขึ้น และมีฝนตกหนักบางพื้นที่บริเวณภาคตะวันออกเฉียงเหนือและภาคใต้ฝั่งตะวันตก สำหรับคลื่นลมบริเวณทะเลอันดามันมีคลื่นสูง ประมาณ ๒ เมตร

๑๐. สถานการณ์อุทกภัย ณ วันที่ ๑๐ สิงหาคม ๒๕๖๐ (ที่มา : กรมป้องกันและบรรเทาสาธารณภัย)

สถานการณ์ฝนตกหนักทำให้มีน้ำไหลหลากท่วมขังในพื้นที่ ๔๔ จังหวัด (นครสวรรค์ ชัยนาท จันทบุรี เพชรบูรณ์ น่าน พระนครศรีอยุธยา อุทัยธานี กำแพงเพชร เชียงราย เชียงใหม่ อ่างทอง ตราด ระนอง ชัยภูมิ พิจิตร อุตรดิตถ์ พะเยา นนทบุรี พิษณุโลก สระบุรี เลย อุบลราชธานี ขอนแก่น มหาสารคาม แพร่ แม่ฮ่องสอน ประจวบคีรีขันธ์ ศรีสะเกษ นครราชสีมา ลพบุรี ลำปาง กาฬสินธุ์ บุรีรัมย์ สกลนคร สุโขทัย มุกดาหาร ชุมพร อำนาจเจริญ ร้อยเอ็ด อุตรดิตถ์ ยโสธร หนองคาย นครพนม และสุรินทร์) ๓๐๐ อำเภอ ๑,๖๕๑ ตำบล ๑๓,๑๙๑ หมู่บ้าน ๔๓ ชุมชน ประชาชนได้รับผลกระทบ ๕๘๐,๓๕๒ครัวเรือน ๑,๘๔๕,๙๕๖ คน มีผู้เสียชีวิต ๒๙ ราย สถานการณ์คลี่คลายแล้ว ๓๖ จังหวัด ยังคงมีสถานการณ์ ๘ จังหวัด (จ.สกลนคร กาฬสินธุ์ นครพนม ร้อยเอ็ด ยโสธร อุบลราชธานี หนองคาย พระนครศรีอยุธยา) ๖๖ อำเภอ ๔๗๘ ตำบล ๓,๙๕๘ หมู่บ้าน ประชาชนได้รับผลกระทบ ๑๗๑,๗๗๙ ครัวเรือน ๕๒๒,๔๑๓ คน พื้นที่การเกษตร ๒,๒๕๗,๐๖๖ ไร่

๑๑. การเตรียมความพร้อมรับมือสถานการณ์อุทกภัย (กรมทรัพยากรน้ำ)

สรุปการสูบน้ำ และบริการน้ำดื่ม เพื่อช่วยเหลือสถานการณ์อุทกภัยตั้งแต่ ๑ พฤษภาคม – ๙ สิงหาคม พ.ศ. ๒๕๖๐

หน่วย งาน	จังหวัด	ปริมาณสูบน้ำ (ลบ.ม.)	ปริมาณแจกจ่ายน้ำ (ลิตร)	ประโยชน์ที่ได้รับ		
				อุปโภค-บริโภค		
				ครัวเรือน	ประชากร	พื้นที่
ภาค ๑	ลำปาง	-	๒๗,๙๐๐	-	-	-
	กำแพงเพชร	๙๖,๐๐๐	๙,๖๖๖	๓,๕๘๗	๙,๐๖๐	-
	เชียงราย	-	๑๗,๓๑๕	-	-	-
	แม่ฮ่องสอน	-	๑๙,๔๘๐	-	-	-
	เชียงใหม่	-	๑๑,๖๔๓	-	-	-
ภาค ๒	นครสวรรค์	๒,๔๘๐,๗๖๐	-	๔,๗๑๙	๑๒,๖๒๐	๑๘,๗๐๐
	สมุทรปราการ	๑,๙๗๑,๐๐๐	-	-	-	-
	สระบุรี	๑,๐๒๐,๖๐๐	-	๓,๕๕๙	-	๓,๐๐๐
	พระนครศรีอยุธยา	๑๒๑,๕๐๐	-	-	-	๒๕
ภาค ๓	อุดรธานี	๓๙๓,๖๐๐	-	๓,๘๘๓	๑๒,๑๒๖	-
ภาค ๔	กาฬสินธุ์	๑๓๒,๐๐๐	-	๑,๒๐๔	๖,๐๒๐	-
	ขอนแก่น	๑,๐๑๒,๕๐๐	-	๑,๙๓๑	๓,๔๑๘	-
	มหาสารคาม	๕๑๔,๘๐๐	-	๖๘๕	๒,๗๔๖	-
ภาค ๕	นครราชสีมา	๓๒๑,๐๐๐	-	๒,๑๐๓	๘,๒๑๒	-
ภาค ๖	สระแก้ว	๑,๒๘๔,๘๐๐	-	๑๒,๐๐๐	๔๘,๐๐๐	-
	ปราจีนบุรี	๗๓,๖๐๐	-	๓๕	๑๕๐	๙๕๐
ภาค ๗	สุพรรณบุรี	๒,๓๑๘,๒๒๐	-	๑,๘๐๐	๖,๐๒๐	๒๐,๗๐๐
	ประจวบคีรีขันธ์	๑๙,๔๔๐	-	๑๐๐	๓๐๐	-
ภาค ๙	สุโขทัย	๑๕๓,๐๐๐	-	-	-	๑,๒๐๐
	อุตรดิตถ์	-	๖๗๑,๕๘๕	๓,๗๔๗	๑๔,๘๘๐	-
		๑๑,๙๑๒,๘๒๐	๗๕๗,๕๘๙	๓๙,๓๕๓	๑๒๗,๕๕๒	๔๔,๕๗๕

จึงเรียนมาเพื่อโปรดทราบ

นายวรศาสน์ อภัยพงษ์
อธิบดีกรมทรัพยากรน้ำ