



สรุปสถานการณ์น้ำ

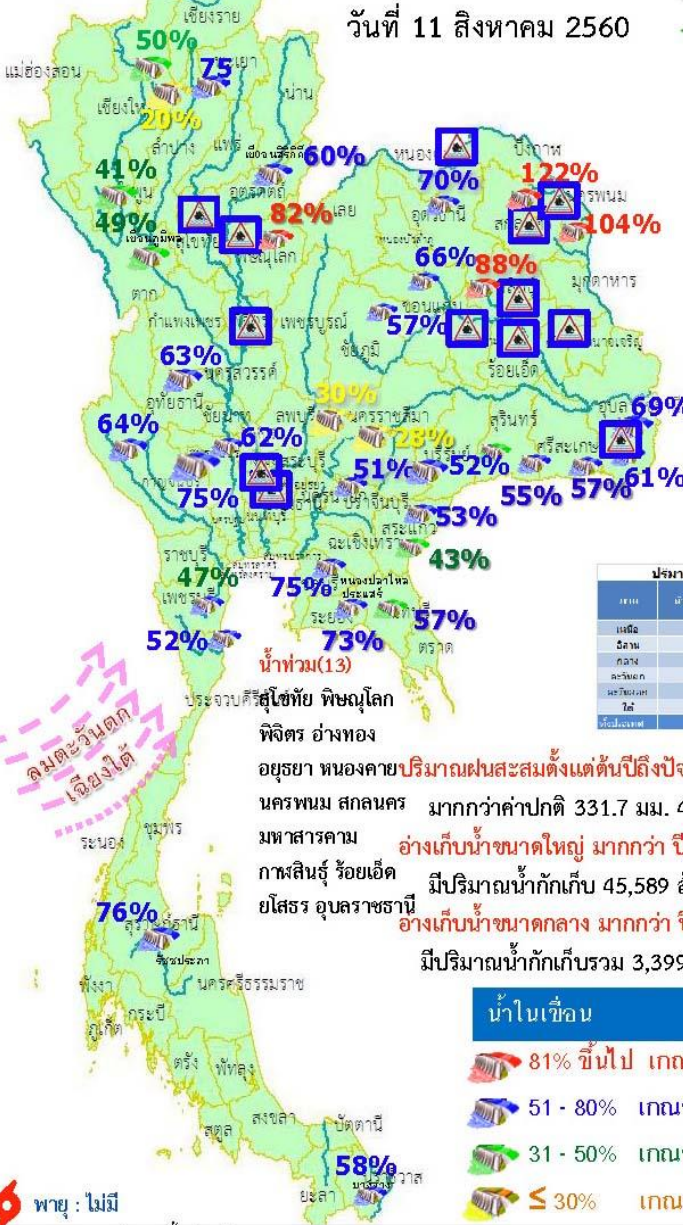
11 สิงหาคม 2560

สำนักงานเลขานุการ

คณะกรรมการทรัพยากรน้ำแห่งชาติ

สรุปสถานการณ์น้ำ

วันที่ 11 สิงหาคม 2560



- น้ำเสีย (-)
- น้ำเค็มรุก
- ขาดแคลนน้ำ (-)
- น้ำระบายไม่ทัน(-)
- น้ำท่วม (13)
- น้ำหลาก (-)
- ดินสไลด์ (-)
- วาดภัย (-)

เขื่อน	ปริมาณเก็บกัก	%	สถานะเขื่อน	พื้นที่รับน้ำ
แม่กลอง	6,736	37	เขื่อนสี	4,173
ชลประทาน	4,025	67	สีแดง	3,443
กลาง	475	37	สีแดง	151
ลพบุรี	5,626	42	เขื่อนสี	1,458
ลพบุรี	736	52	เขื่อนสี	996
ลพบุรี	3,955	61	เขื่อนสี	838
รวม	22,062	47	เขื่อนสี	12,458

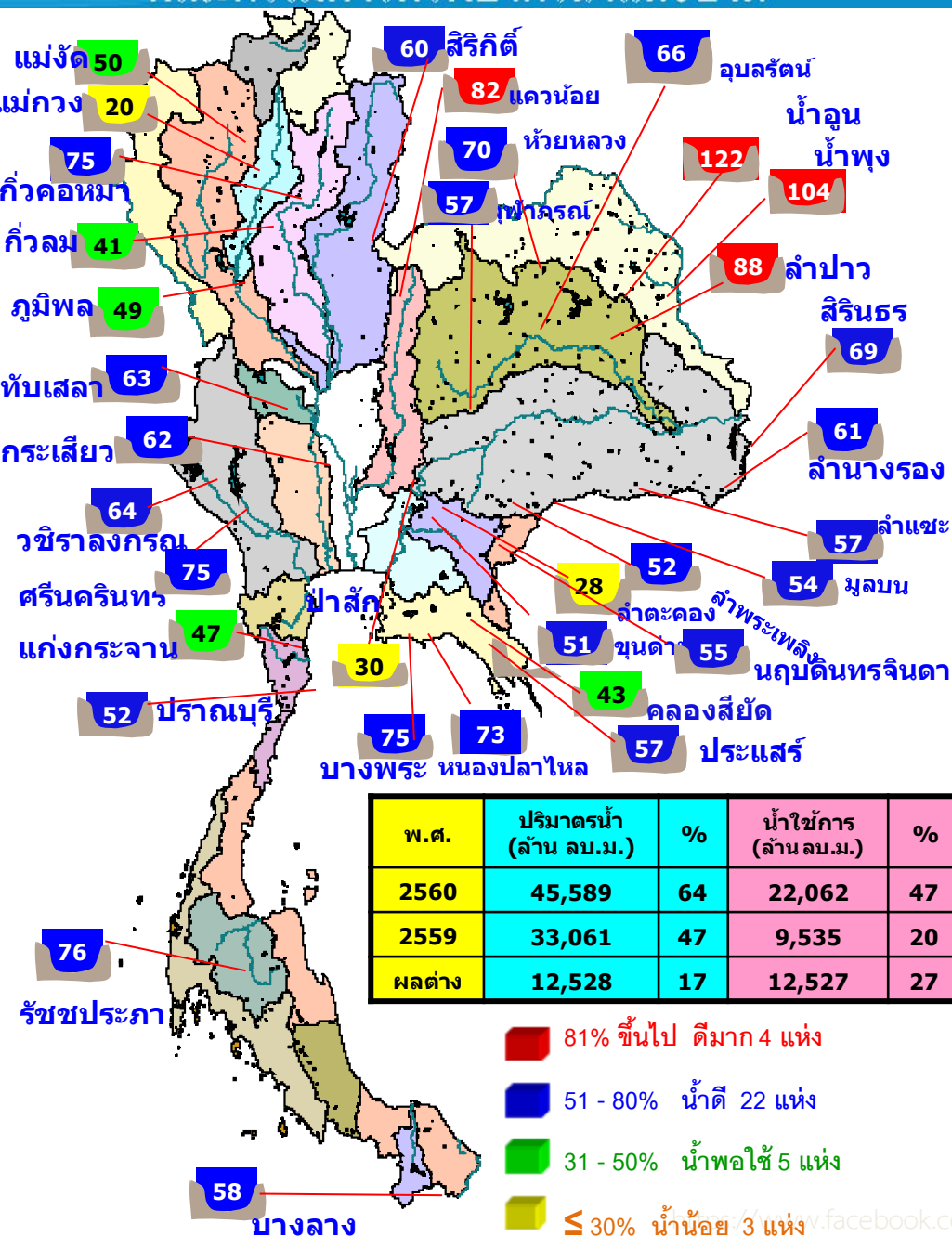
ลมตะวันตกเฉียงใต้

พายุ: ไม่มี

น้ำในเขื่อน	
	81% ขึ้นไป เกณฑ์น้ำดีมาก 4 แห่ง
	51 - 80% เกณฑ์น้ำดี 22 แห่ง
	31 - 50% เกณฑ์น้ำพอใช้ 5 แห่ง
	≤ 30% เกณฑ์น้ำน้อย 3 แห่ง

1. ปริมาณฝนสะสมตั้งแต่ต้นปี 2560 ถึงวันที่ 10 สิงหาคม 60 รวม 1166.7 มม. มากกว่าค่าเฉลี่ย 331.7 มม. (40%)
2. อ่างเก็บน้ำขนาดใหญ่มีปริมาณน้ำเก็บกัก 45,589 ล้าน ลบ.ม. (64%) มากกว่าปีที่แล้ว 17% (12,528 ล้าน ลบ.ม.)
3. อ่างเก็บน้ำขนาดกลาง มีปริมาณน้ำเก็บกักรวม 3,399 ล้าน ลบ.ม. (76%) มากกว่าปีที่แล้ว 32% (1,419 ล้าน ลบ.ม.)
4. พื้นที่ที่ต้องให้ความสนใจเรื่องน้ำ
 - 4.1 พื้นที่น้ำท่วม 13 จังหวัด สุโขทัย พิษณุโลก พิจิตร อ่างทอง อยุรยาหนองคาย นครพนม สกลนคร มหาสารคาม กาฬสินธุ์ ร้อยเอ็ด ยโสธร อุบลราชธานี
 - 4.1.2 พื้นที่ระบายไม่ทัน - จังหวัด
 - 4.2 พื้นที่น้ำหลาก - จังหวัด
 - 4.2.1 ขาดแคลนน้ำอุปโภค-บริโภค - จังหวัด
 - 4.2.2 ขาดแคลนน้ำเกษตร - จังหวัด
 - 4.3 น้ำเค็มรุก - จังหวัด
 - 4.4 คุณภาพน้ำ
 - 4.4.1 น้ำเสียเนื่องจากสิ่งปฏิกูล - จังหวัด
 - 4.4.2 น้ำเสียเนื่องจากน้ำท่วมขัง - จังหวัด

สถานการณ์การเก็บกักน้ำในเขื่อนขนาดใหญ่ มีปริมาณน้ำสูงกว่าเกณฑ์กักเก็บน้ำสูงสุด 12 เขื่อน



เขื่อนกัวคองหมา	ลำปาง	75%
เขื่อนแควน้อยฯ	พิษณุโลก	82%
เขื่อนน้ำอูน	สกลนคร	122%
เขื่อนน้ำพุง	สกลนคร	103%
เขื่อนห้วยหลวง	อุดรธานี	70%
เขื่อนอุบลรัตน์	ขอนแก่น	66%
เขื่อนลำปาว	กาฬสินธุ์	88%
เขื่อนสิรินธร	อุบลราชธานี	69%
เขื่อนจุฬาภรณ์	ชัยภูมิ	57%
เขื่อนป่าสักชลสิทธิ์	ลพบุรี สระบุรี	30%
เขื่อนทับเสลา	อุทัยธานี	63%
เขื่อนประแสร์	ระยอง	57%

มีปริมาณน้ำต่ำกว่าเกณฑ์กักเก็บน้ำต่ำสุด 1 เขื่อน

แม่กวางอุดมธารา	เชียงใหม่	20%
-----------------	-----------	-----

สภาพน้ำและการระบายน้ำ กฟผ รายงาน ณ วันที่ 11 สิงหาคม 2560

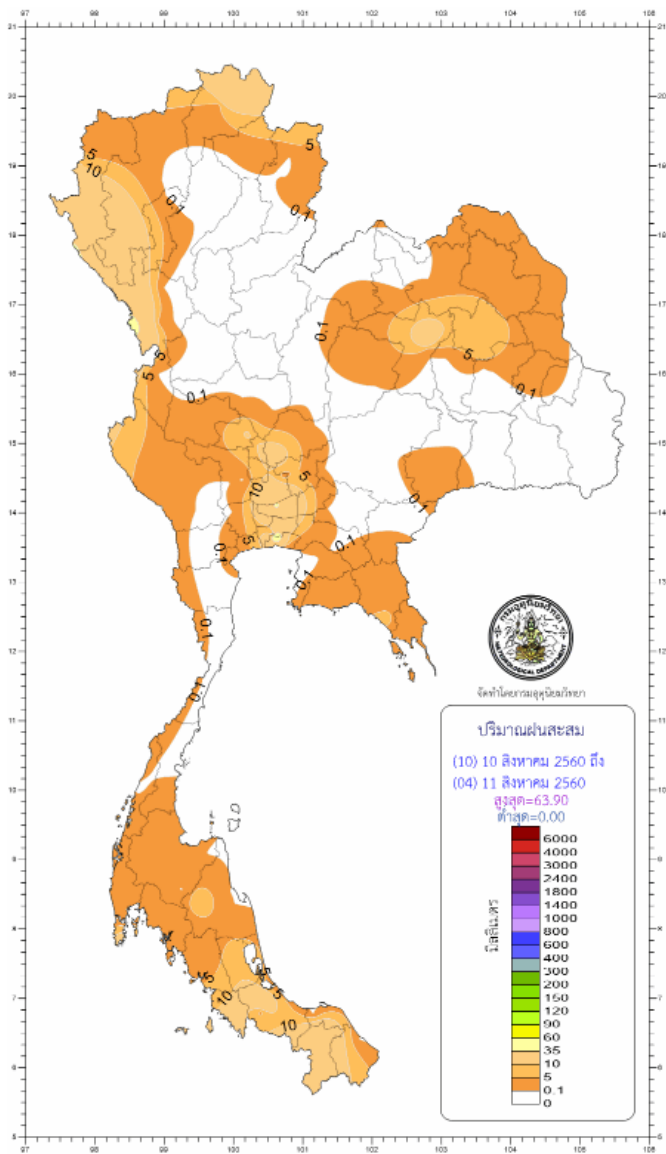
เขื่อน	A		B		C		D		E		F		G	
	ปริมาณน้ำไหลเข้าอ่าง (ล้าน ลบ.ม.)	แผนระบายน้ำ (ล้าน ลบ.ม.)	ระบายน้ำผ่านเครื่องรวมลิตราการสูญเสีย (ล้าน ลบ.ม.)	ปริมาณน้ำที่สมารถใช้งานได้ (ล้าน ลบ.ม.)	ปริมาณน้ำที่สามารถใช้จ่านได้เป็น %	ปริมาณน้ำที่สมารถใช้จ่านได้เป็น %	ปริมาณน้ำที่สมารถใช้จ่านได้เป็น %	ปริมาณน้ำที่สมารถใช้จ่านได้เป็น %	ปริมาณน้ำที่สมารถใช้จ่านได้เป็น %	ปริมาณน้ำที่สมารถใช้จ่านได้เป็น %	ปริมาณน้ำที่สมารถใช้จ่านได้เป็น %	ปริมาณน้ำที่สมารถใช้จ่านได้เป็น %	ปริมาณน้ำที่สมารถใช้จ่านได้เป็น %	ปริมาณน้ำที่สมารถใช้จ่านได้เป็น %
1 เขื่อนภูมิพล	14.79	3.00	4.04	2803.49	29.02	694	5 กค. 2562							
2 เขื่อนสิริกิติ์	32.11	3.00	3.92	2923.98	43.90	746	26 สค. 2562							
3 เขื่อนศรีนครินทร์	22.77	6.00	12.82	3010.53	40.25	235	2 เมย. 2561							
4 เขื่อนวชิราลงกรณ	37.56	10.00	11.03	2662.89	45.54	241	9 เมย. 2561							
5 เขื่อนรัชชประภา	11.03	12.00	12.75	2935.53	68.47	230	28 มีค. 2561							
6 เขื่อนบางลาง	11.95	5.00	5.21	569.05	48.30	109	27 พย. 2560							
7 เขื่อนอุบลรัตน์	17.22	15.00	11.35	1025.65	55.45	90	8 พย. 2560							
8 เขื่อนน้ำพุง	1.89	0.00	0.07	161.79	103.18	2,311	8 ธค. 2561							
9 เขื่อนสิรินธร	7.20	12.00	8.37	517.14	45.56	62	11 ตค. 2560							
10 เขื่อนจุฬาภรณ์	0.83	0.00	0.02	56.95	45.01	2,848	28 พค. 2568							
11 เขื่อนป่าสักชลสิทธิ์	23.76	38.91	38.91	281.69	29.43	7	17 สค. 2560							
12 เขื่อนแควน้อยบำรุงแดน	21.29	14.80	5.12	728.00	81.25	142	30 ธค. 2560							
รวม	78.37	92.82	105.99	12,496										

ปริมาณฝน 24 ชั่วโมง ที่ผ่านมา

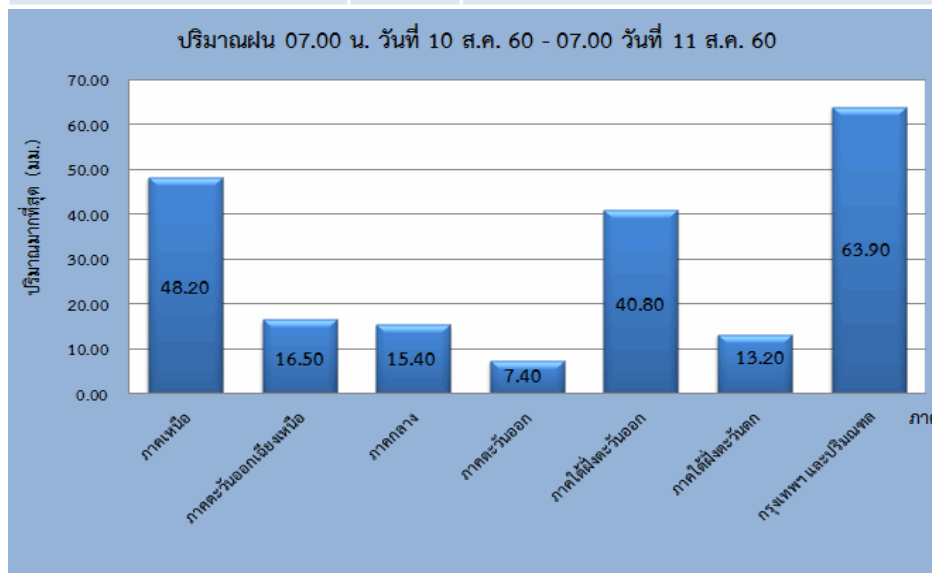
สรุปปริมาณฝนในรอบ 24 ชั่วโมง

(เวลา 07.00 น. วันที่ 10 สิงหาคม 2560 ถึงเวลา 07.00 น. วันที่ 11 สิงหาคม 2560)

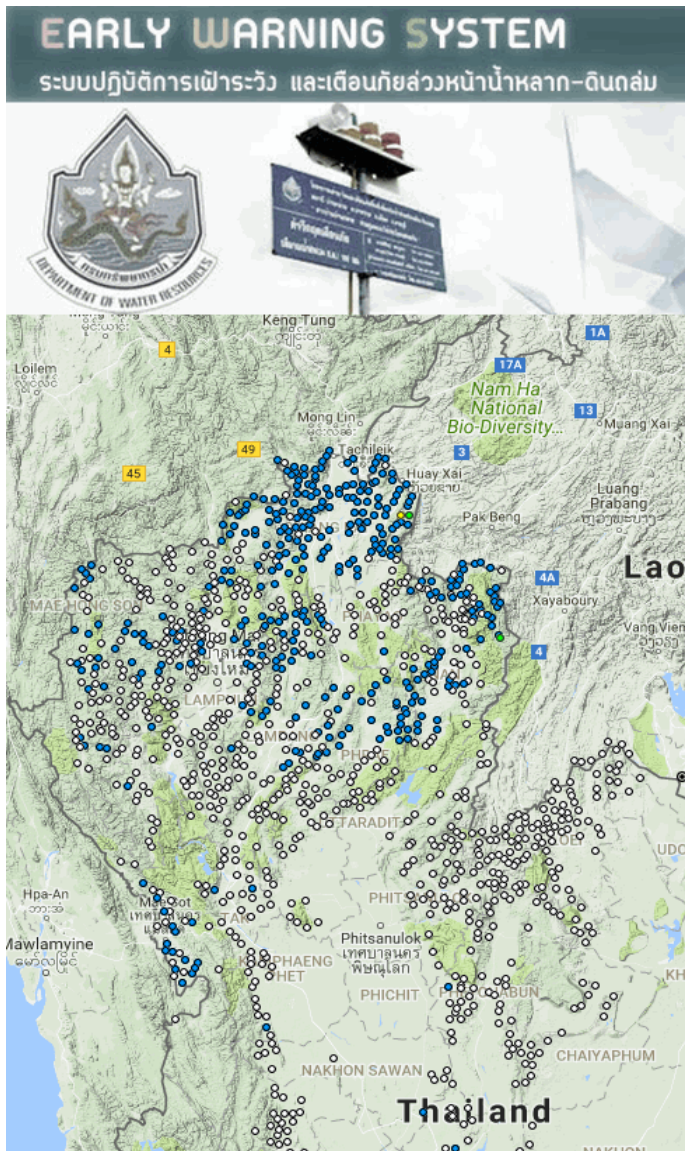
ข้อมูลจาก : <https://www.tmd.go.th/climate/climate.php?FileID=1> เวลา 08.30 น.



ภาค	ปริมาณมากที่สุด (มม.)	
ภาคเหนือ	48.20	ที่ อ.แม่สอด จ.ตาก
ภาคตะวันออกเฉียงเหนือ	16.50	ที่ อ.เมือง จ.ขอนแก่น
ภาคกลาง	15.40	ที่ อ.เมือง จ.ลพบุรี
ภาคตะวันออก	7.40	ที่ อ.เกาะสีชัง จ.ชลบุรี
ภาคใต้ฝั่งตะวันออก	40.80	ที่ อ.เมือง จ.ยะลา
ภาคใต้ฝั่งตะวันตก	13.20	ที่ อ.เมือง จ.ภูเก็ต
กรุงเทพฯ และปริมณฑล	63.90	ที่ เขตบางนา กรุงเทพมหานคร



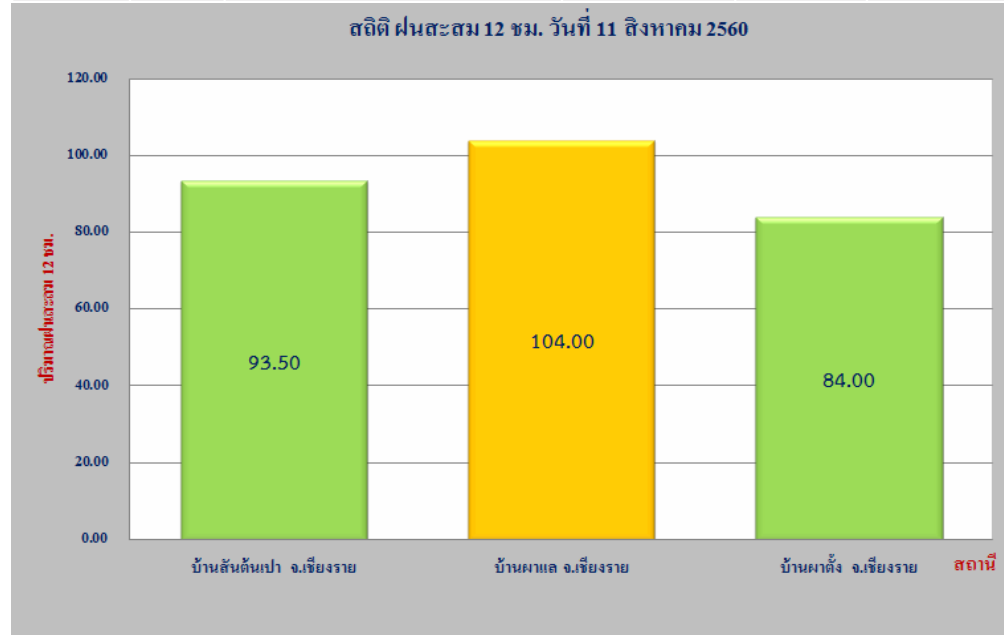
สถิติ ฝนสะสม 12 ชม.



สถิติ ฝนสะสม 12 ชม. วันที่ 11 สิงหาคม 2560

ข้อมูล : ห้องปฏิบัติการเฝ้าระวังและเตือนภัยน้ำหลาก-ดินถล่ม สำนักวิจัยพัฒนาและอุทกวิทยา(สวท.)
กรมทรัพยากรน้ำ (ท.น.) กระทรวงทรัพยากรธรรมชาติและสิ่งแวดล้อม

วันที่วัดได้	จังหวัด	รายชื่อหมู่บ้าน	ฝนสะสม 12 ชม. (มม.)	ระดับ	เวลาที่วัดได้
11 ส.ค. 60	จ.เชียงราย	บ้านสันตันเป่า ตำบลแม่เงิน อำเภอเชียงแสน	93.50	เฝ้าระวัง	03.03 น.
11 ส.ค. 60	จ.เชียงราย	บ้านผาแล ตำบลปอ อำเภอเวียงแก่น	104.00	เตือนภัย	03.39 น.
11 ส.ค. 60	จ.เชียงราย	บ้านผาดัง ตำบลปอ อำเภอเวียงแก่น	84.00	เฝ้าระวัง	03.37 น.



ปริมาณฝน 1 ม.ค.- 10 ส.ค. 2560 เปรียบเทียบกับค่าปกติ (พ.ศ. 2524-2553)

ฝนมากกว่าค่าปกติ ทุกภาค

+23%

ภาคเหนือ	
ปริมาณฝน (มม.)	853.7
ผลต่างจากค่าปกติ (มม.)	+ 161.4
ผลต่างจากค่าปกติ (%)	+ 23

+37%

ภาคตะวันออกเฉียงเหนือ	
ปริมาณฝน (มม.)	1151.3
ผลต่างจากค่าปกติ (มม.)	+ 309.7
ผลต่างจากค่าปกติ (%)	+ 37

40%

ภาคกลาง	
ปริมาณฝน (มม.)	931.1
ผลต่างจากค่าปกติ (มม.)	+ 263.8
ผลต่างจากค่าปกติ (%)	+ 40

+21%

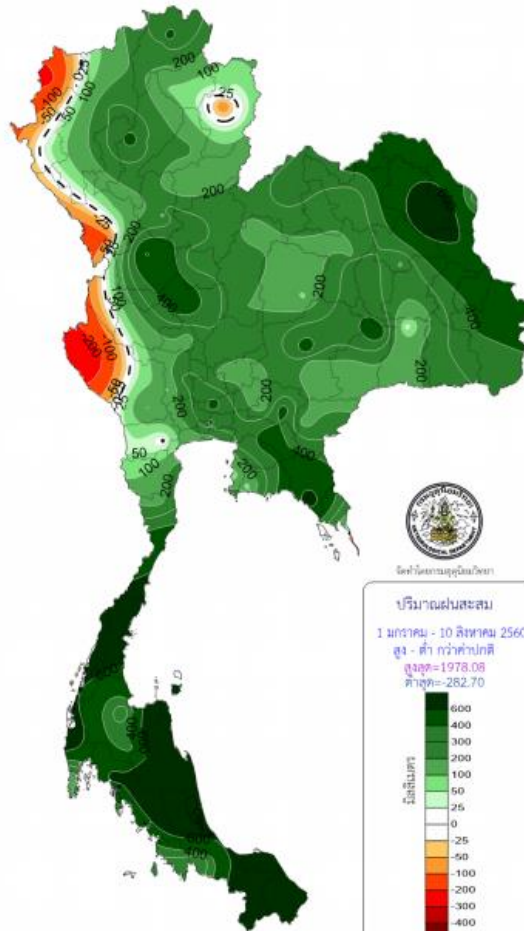
ภาคตะวันออก	
ปริมาณฝน (มม.)	1297.8
ผลต่างจากค่าปกติ (มม.)	+ 228.1
ผลต่างจากค่าปกติ (%)	+ 21

+114%

ภาคใต้ฝั่งตะวันออก	
ปริมาณฝน (มม.)	1392.8
ผลต่างจากค่าปกติ (มม.)	+ 742.6
ผลต่างจากค่าปกติ (%)	+ 114

+32%

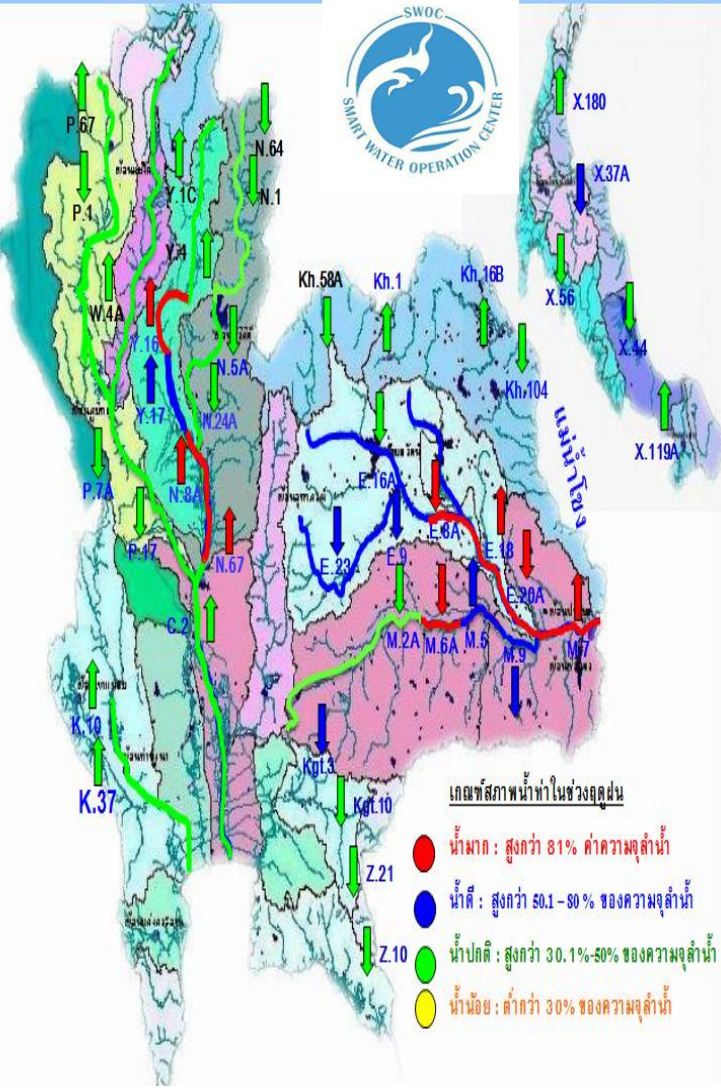
ภาคใต้ฝั่งตะวันตก	
ปริมาณฝน (มม.)	1823.3
ผลต่างจากค่าปกติ (มม.)	+ 469.1
ผลต่างจากค่าปกติ (%)	+ 32



ปริมาณฝนสะสมทั้งประเทศตั้งแต่ต้นปี 2559 ถึง วันที่ 10 สิงหาคม 60 รวม 1166.7 มม. มากกว่าค่าเฉลี่ย 331.7 มม. (40%)

<https://www.facebook.com/odd.rasana>

น้ำในลำน้ำ



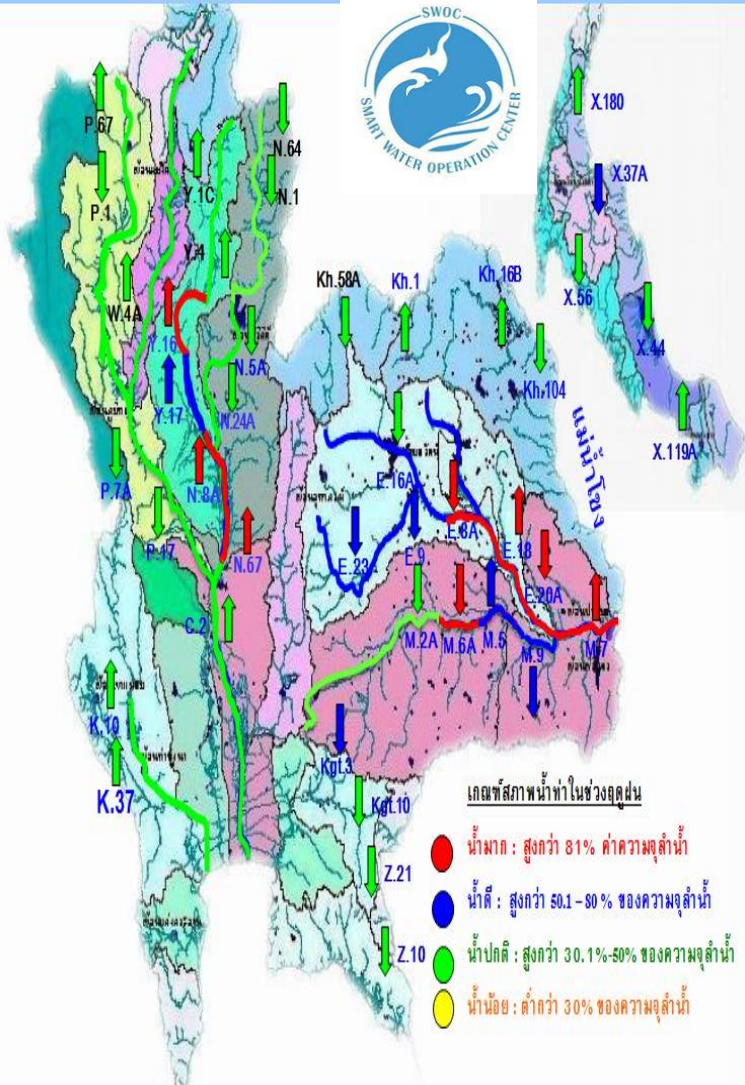
สภาพน้ำในกลุ่มน้ำน่าน ลำน้ำน่านบริเวณจังหวัดพิจิตร มีระดับน้ำเพิ่มสูงขึ้นอย่างต่อเนื่อง โดยเมื่อเวลา 06.00 น. ของวันนี้ (11 ส.ค. 60) มีปริมาณน้ำไหลผ่านที่สถานี N.8A อ.บางมูลนาก 936 ลูกบาศก์เมตรต่อวินาที (เมื่อวาน 928 ลูกบาศก์เมตรต่อวินาที) ระดับน้ำต่ำกว่าตลิ่ง +0.77 เมตร (ระดับตลิ่ง 30.95 เมตร) แนวโน้มระดับน้ำยังคงเพิ่มขึ้น คาดการณ์ว่าระดับน้ำที่สถานี N.8A จะสูงสุดประมาณ 10.50 - 10.60 เมตร และจะลดลงต่ำกว่าตลิ่ง 1 เมตร (9.95 เมตร) ในวันที่ 13 ส.ค. 60

สภาพน้ำในกลุ่มน้ำเจ้าพระยาตอนล่าง เมื่อเวลา 06.00 น. มีปริมาณน้ำไหลผ่านสถานีวัดน้ำ อ.เมืองจ.นครสวรรค์ (C.2) อัตรา 1,699 ลบ.ม./วินาที ต่ำกว่าตลิ่ง -3.63 เมตร มีแนวโน้มเพิ่มขึ้น และไหลผ่านเขื่อนเจ้าพระยา ในอัตรา 1,297 ลบ.ม./วินาที ระดับน้ำหน้าเขื่อนเจ้าพระยา +15.40 ม.รทก. รับน้ำเข้าฝั่งตะวันตก และฝั่งตะวันออกในปริมาณ 302 ลบ.ม./วินาที กรมชลประทานจะควบคุมการระบายน้ำไม่ให้เกิน 1,500 ลบ.ม./วินาที จะบริหารน้ำเหนือเขื่อนเจ้าพระยาเข้าคลองชลประทานให้มากที่สุดตามศักยภาพของพื้นที่ และระบายน้ำท้ายเขื่อนป่าสักชลสิทธิ์ 370 ลบ.ม./วินาที ทั้งนี้จะบริหารจัดการน้ำเขื่อนป่าสักชลสิทธิ์ให้อยู่ในเกณฑ์ควบคุม (Rule Curve) มาผ่านเขื่อนพระรามหก 400 ลบ.ม./วินาที ไหลลงแม่น้ำเจ้าพระยา และใช้ ปตร.คลองลัดโพธิ์ จ.สมุทรปราการ ช่วยระบายน้ำออกสู่ทะเลให้เร็วยิ่งขึ้น

สภาพน้ำในกลุ่มน้ำชี

ปริมาณน้ำจากแม่น้ำชีตอนบนและลำน้ำพองที่ไหลมาบรรจบกับปริมาณน้ำที่ไหลมาจากลำปาวมีแนวโน้มลดลง จากการติดตามสถานการณ์น้ำขณะนี้น้ำหลากกำลังเคลื่อนตัวผ่านแม่น้ำชีตอนล่างทำให้ปริมาณน้ำที่สถานีวัดน้ำ E.18 อ.ทุ่งเขาหลวง จ.ร้อยเอ็ด วัดได้ 1,135 ลบ.ม./วินาที ล้นตลิ่ง +0.97 ม. มีแนวโน้มลดลง และ ที่สถานีวัดน้ำ E.20A อ.มหาชนะชัย จ.ยโสธร วัดได้ 1,875 ลบ.ม./วินาที สูงกว่าตลิ่ง +0.98 ม. มีแนวโน้มลดลง

น้ำในลำน้ำ



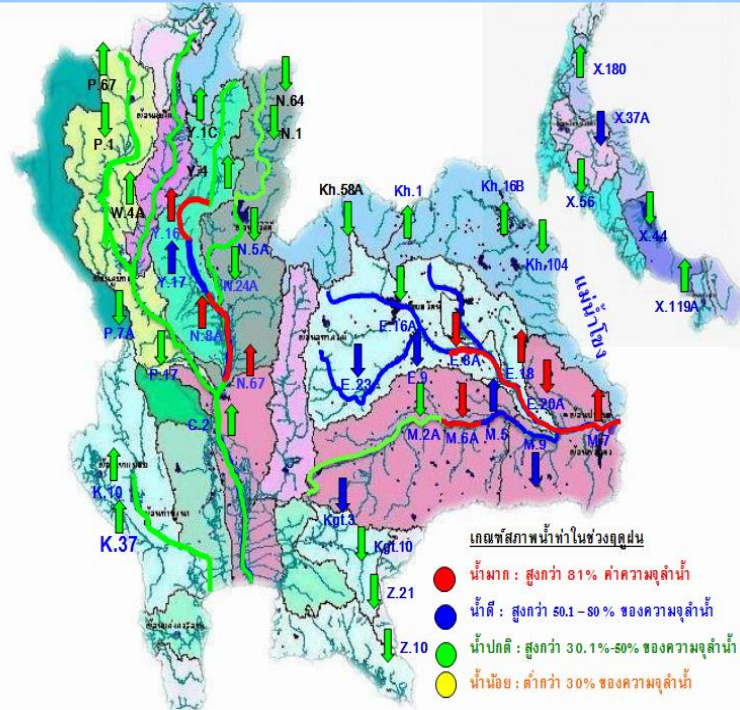
สภาพน้ำในลุ่มน้ำมูล จากสถานการณ์น้ำแม่น้ำชีที่มีปริมาณน้ำสูงสุดไหลผ่านสถานี E.20A อ.มหาชนะชัย จ.ยโสธรแล้ว ประกอบกับปริมาณน้ำที่สถานี M.182 อ.กันทรารมย์ จ.ศรีสะเกษ วัดได้ 983 ลบ.ม./วินาที ต่ำกว่าตลิ่ง -1.99 ม. มีแนวโน้มเพิ่มขึ้น ปริมาณน้ำดังกล่าวจะมีผลต่อเนื่องไปยัง อ.เมือง จ.อุบลราชธานี โดยปัจจุบันที่สถานีวัดน้ำ M.7 มีปริมาณน้ำไหลผ่าน 2,876 ลบ.ม./วินาที (ความจุลน้ำ 2,300 ลบ.ม./วินาที) ระดับสูงกว่าตลิ่ง +0.96 เมตร มีแนวโน้มเพิ่มขึ้นอย่างต่อเนื่อง คาดการณ์ว่าจะมีปริมาณน้ำไหลผ่านสูงสุดอยู่ในเกณฑ์ 2,18 ลบ.ม./วินาที จะสูงกว่าตลิ่งประมาณ +1.03 ม. ในวันที่ 13 ส.ค. 60 ซึ่งไม่ส่งผลกระทบต่อในพื้นที่เขตเมืองอุบลราชธานี

การจัดการจราจรน้ำในลุ่มน้ำชี-มูล

กรมชลประทานได้จัดการจราจรน้ำยอดน้ำหลากจากแม่น้ำชี-มูล ไม่ให้ไหลผ่าน อ.เมือง จ.อุบลราชธานี พร้อมกัน โดยการดำเนินการดังนี้

- ลดการระบายจากแม่น้ำชีตอนบน-ตอนกลาง ที่ไหลมาสมทบกับปริมาณน้ำที่ระบายจากเขื่อนลำปาว และสมทบกับแม่น้ำมูล และเพิ่มการระบายน้ำแม่น้ำชีตอนล่าง โดย
 - 1.1 ลดการระบายน้ำชีตอนบน-ตอนกลาง โดยการควบคุมปริมาณน้ำไหลผ่านฝายชนบทและฝายมหาสารคาม สามารถลดลงปริมาณ 80 ลบ.ม./วินาที
 - 1.2 เพิ่มการระบายน้ำชีตอนล่าง โดยติดตั้งเครื่องผลักดันน้ำบริเวณฝายร้อยเอ็ดเพื่อระบายน้ำลงแม่น้ำชีได้เร็วยิ่งขึ้น
2. หน่วงน้ำในแม่น้ำมูลโดยการลดการระบายน้ำผ่านฝายราศีไศล ทั้งนี้ปริมาณน้ำไม่มีผลกระทบต่อพื้นที่เหนือฝายราศีไศล เพื่อให้ยอดน้ำหลากสูงสุด จากแม่น้ำชีไหลผ่าน อ.เมือง จ.อุบลราชธานี ไหลลงแม่น้ำโขง
3. หลังจากที่ยอดน้ำหลากสูงสุดผ่าน อ.เมือง จ.อุบลราชธานี แล้วจะทำการทยอยเพิ่มการระบายน้ำจาก ฝายราศีไศล ต่อไป

น้ำในลำน้ำและความเค็มในแม่น้ำเจ้าพระยา



เปรียบเทียบระดับน้ำขึ้นสูงสุดรายวัน ประจำเดือน สิงหาคม พ.ศ.2560

บริเวณกองบัญชาการกองทัพเรือ

แนวเขื่อน กทม 2.70 รทก.

6-9 และ 20-23 ช่วงน้ำทะเลหนุนสูงในรอบเดือน

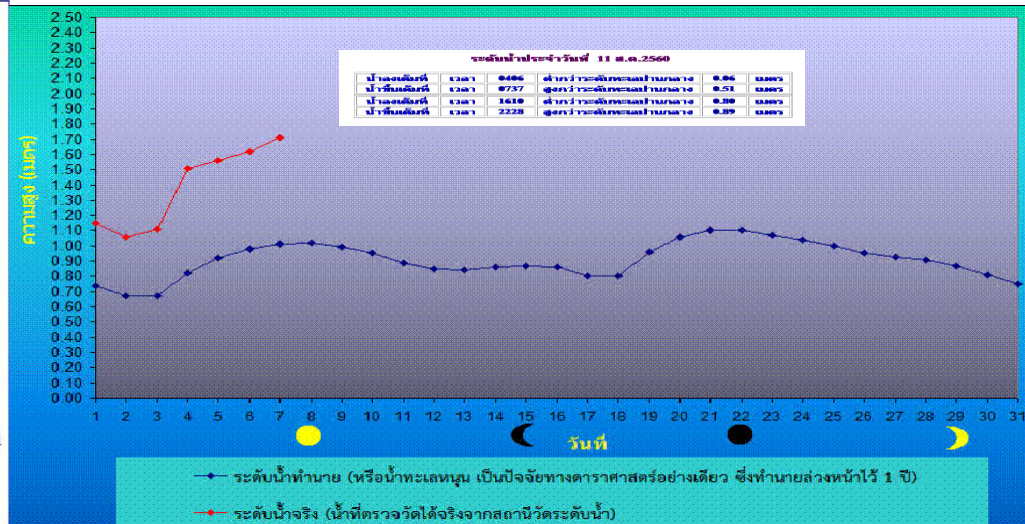


โครงการระบบเฝ้าระวังคุณภาพน้ำแบบ Real Time

การประสานตรวจ

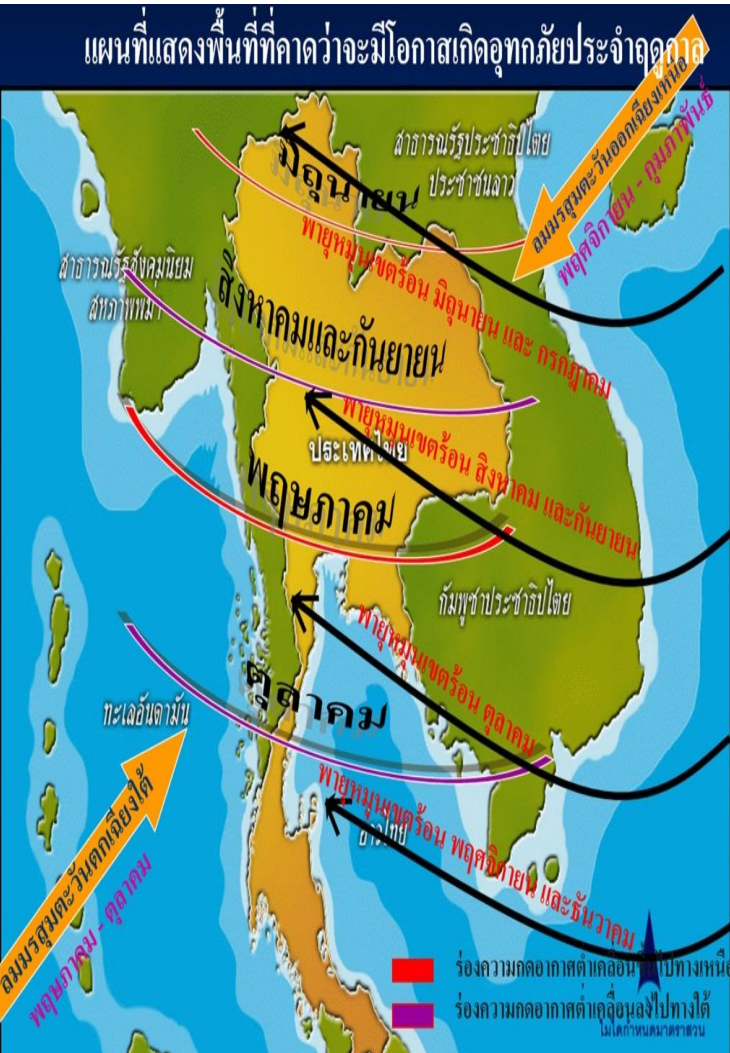
สถานี	ระยะทาง	วันที่	เวลา	กรด-ด่าง pH	ความเค็ม Salinity (g/l)	ความขุ่น Turbidity (NTU)	ความนำไฟฟ้า Conductivity (µS/cm)	สารละลาย TDS (mg/l)	คลอโรฟิลล์ Chlorophyll (µg/l)	ออกซิเจนในน้ำ DO (mg/l)
แม่น้ำเจ้าพระยา										
วัดบ้านแจ้ง	130	11/08/2560	09:00	7.27	0.10	92.46	236	138	3.62	4.73
วัดโพธิ์แดงเหนือ	111	11/08/2560	09:00	7.07	0.09	66.30	221	130	4.30	4.85
วัดโผล่ลม	102	11/08/2560	08:50	8.71	0.10	73.00	235	140	3.30	-
สำแล	96	11/08/2560	09:00	7.28	0.10	67.20	229	130	3.90	4.71
วัดมะขาม	91	11/08/2560	09:00	7.37	0.10	54.20	233	140	6.80	4.08
วัดโทรภักเณอ	64	11/08/2560	08:50	7.30	0.11	58.87	271	158	2.51	4.21
รพ. ศิริราช	50	11/08/2560	09:00	-	-	-	-	-	-	-
คลองสัดโพธิ์	35	11/08/2560	08:50	-	0.10	-	240	140	-	-
การทำเรือ	27	11/08/2560	09:00	-	0.13	-	310	-	-	-
โรงไฟฟ้าพระนครใต้	12	11/08/2560	08:50	-	0.12	-	291	170	-	-
คลองประปาฝั่งตะวันออก รับน้ำจากเขื่อนแม่กลอง จ.กาญจนบุรี										
เขื่อนแม่กลอง	-	11/08/2560	09:00	8.03	0.10	2.80	244	140	-	6.83
ท่าม่วง	-	11/08/2560	09:00	7.60	0.10	6.10	231	138	-	4.39
คลองประปา กม.54	-	11/08/2560	09:00	7.85	0.10	7.10	234	140	-	8.03
บางเลน กม.35	-	11/08/2560	09:00	7.96	0.10	16.70	237	140	-	7.28
คลองประปา กม.14	-	11/08/2560	09:00	7.84	0.10	14.40	247	140	-	6.60

ข้อมูลจากเครื่องวัดคุณภาพน้ำ เป็นข้อมูลเพื่อใช้ในการเฝ้าระวังคุณภาพน้ำดิบสำหรับการผลิตน้ำประปาของการประปานครหลวง
 กทม.ท่าแล : ความเค็ม < 0.25 g/l, ความนำไฟฟ้า < 500 µS/cm, ออกซิเจนในน้ำ > 2 mg/l, กรด-ด่าง ระหว่าง 5-9
 กทม.ท่าเรือ : ความเค็ม < 1.80 g/l (อ้างอิงฝ่ายคุณภาพน้ำ)
 กทม.ท่าเรือ : ความเค็ม < 2 g/l, ความนำไฟฟ้า < 4,000 µS/cm

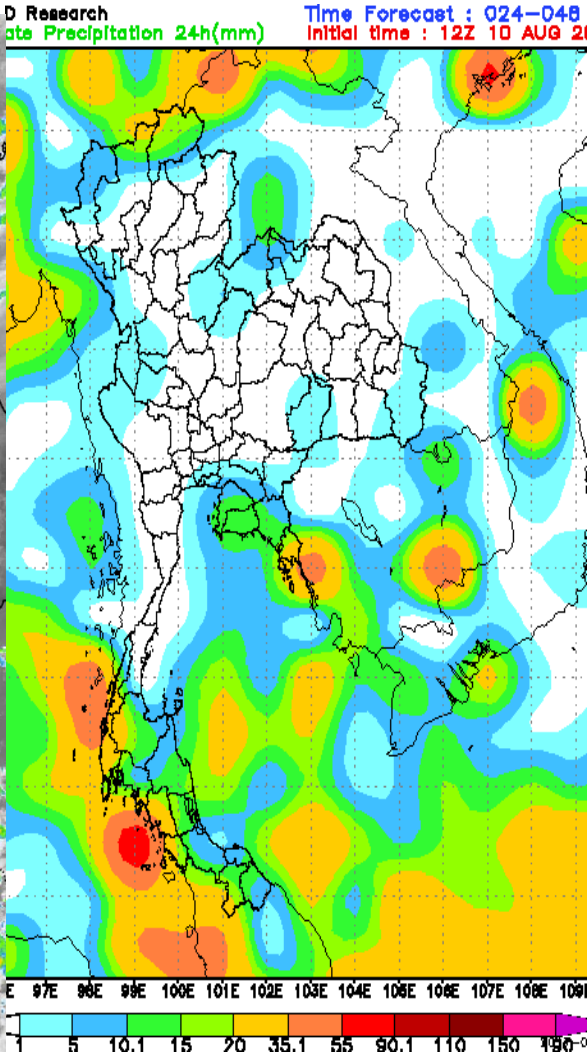
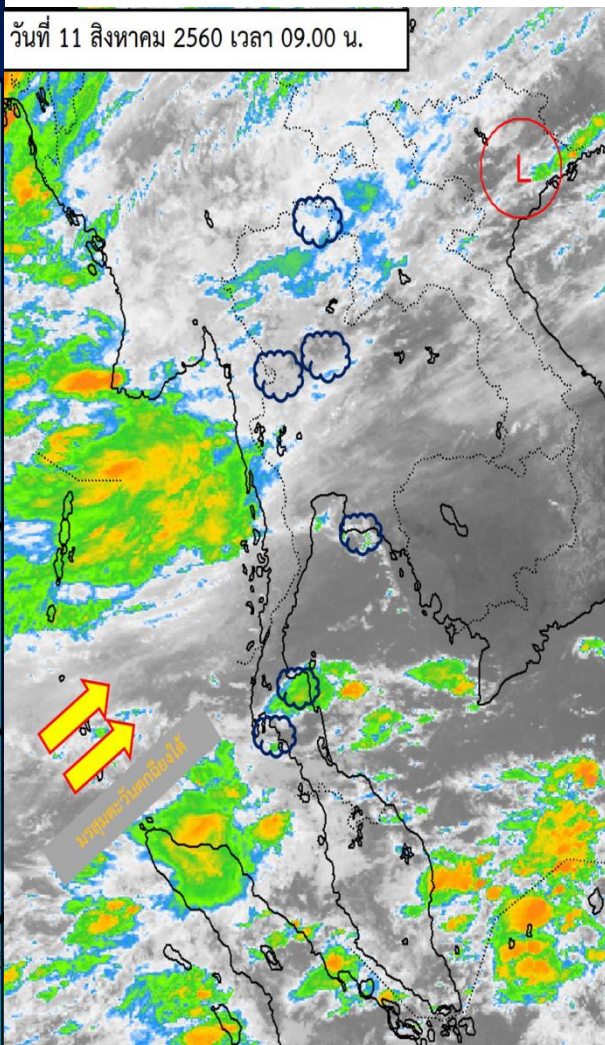


ลักษณะอากาศปัจจุบันเป็นภาวะปกติตามฤดูกาลที่ได้รับอิทธิพลจากลมมรสุมตะวันตกเฉียงใต้กำลังอ่อนที่พัดปกคลุมทะเลอันดามันและประเทศไทย และมีหย่อมความกดอากาศต่ำบริเวณประเทศเวียดนามตอนบน

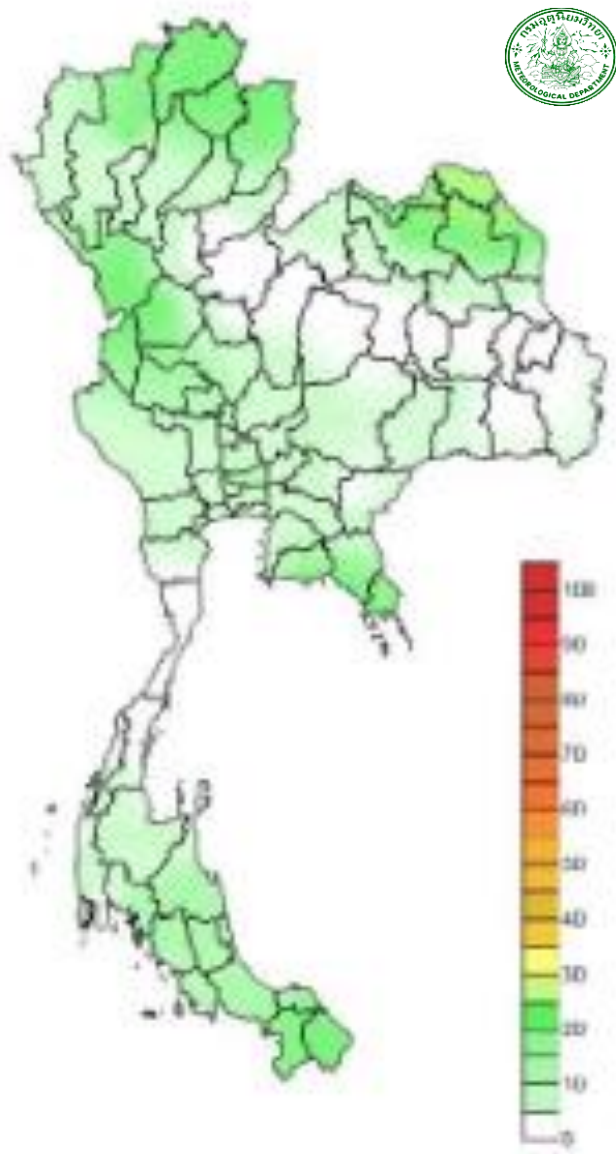
วันนี้ประเทศไทยมีฝนลดลงจากช่วงที่ผ่านมา โดยฝนส่วนใหญ่จะตกบริเวณตอนบนของภาคเหนือ ภาคกลาง ภาคตะวันออก และภาคใต้ตอนล่าง ทะเลมีคลื่นสูง 1-2 เมตร



วันที่ 11 สิงหาคม 2560 เวลา 09.00 น.



คาดการณ์อุณหภูมิอากาศและฝน



ภาค	ลักษณะอากาศ พื้นที่จังหวัด	% ฝน	เทียบกับเมื่อวาน
ภาคเหนือ	มีฝนฟ้าคะนอง บริเวณจังหวัดเชียงใหม่ เชียงราย พะเยา น่าน ลำพูน ลำปาง ตาก และสุโขทัย อุณหภูมิ 23-35 องศา C	40	น้อยกว่าเมื่อวาน
ภาคตวอ. เชียงเหนือ	มีฝนฟ้าคะนอง ส่วนมากบริเวณจังหวัดหนองคาย บึงกาฬ นครพนม สกลนคร และอุดรธานี อุณหภูมิ 24-35 องศาC	30	น้อยกว่าเมื่อวาน
ภาคกลาง	มีฝนฟ้าคะนอง ส่วนมากบริเวณจังหวัดนครสวรรค์ อุทัยธานี ชัยนาท กาญจนบุรี ราชบุรี และนครปฐม อุณหภูมิ 23-36 องศาC	30	น้อยกว่าเมื่อวาน
ภาคตะวันออกเฉียง	มีฝนฟ้าคะนอง บริเวณจังหวัดระยอง จันทบุรี และตราด อุณหภูมิ 25-35 องศาC ทะเลมีคลื่นสูงประมาณ 1 ม.	40	เท่ากับเมื่อวาน
ภาคใต้ฝั่งตะวันออกเฉียง	มีฝนฟ้าคะนอง ส่วนมากบริเวณจังหวัด นครศรีธรรมราช พัทลุง สงขลา ปัตตานี ยะลา และ นราธิวาส อุณหภูมิ 22-35 องศาC ทะเลมีคลื่นสูงประมาณ 1 ม.	40	เท่ากับเมื่อวาน
ภาคใต้ฝั่งตะวันตก	มีฝนฟ้าคะนอง ส่วนมากบริเวณจังหวัดกระบี่ ตรัง และสตูล อุณหภูมิ 22-34 องศาC ทะเลมีคลื่นสูง ประมาณ 1-2 ม. ขึ้นไป	30	เท่ากับเมื่อวาน
กทม.และปริมณฑล	ฝนฟ้าคะนอง อุณหภูมิ 26-34 องศาC	40	เท่ากับเมื่อวาน

คาดการณ์ฝนสะสม 24 ชม.(มิลลิเมตร)

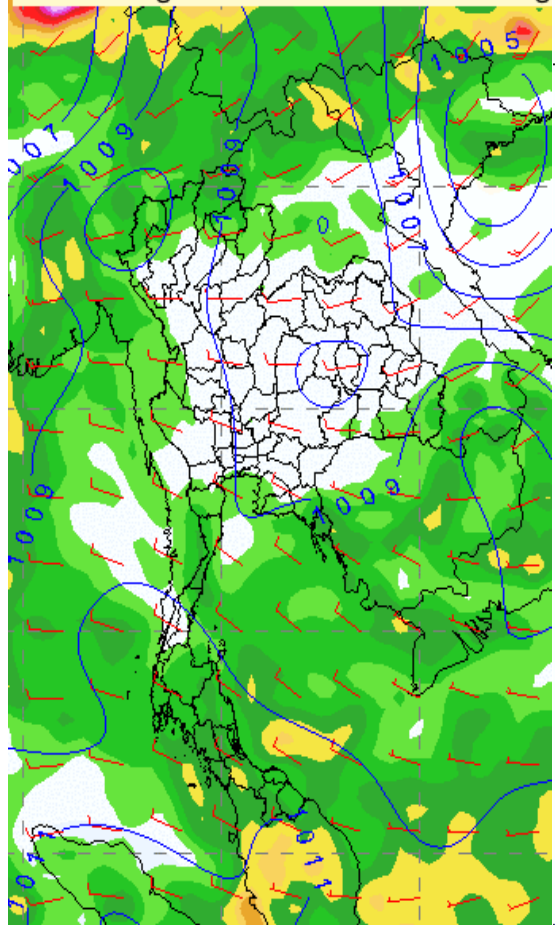
คาดการณ์ฝนและอากาศ 3-7 วันข้างหน้า

Thu, 10 AUG 2017 at 00Z

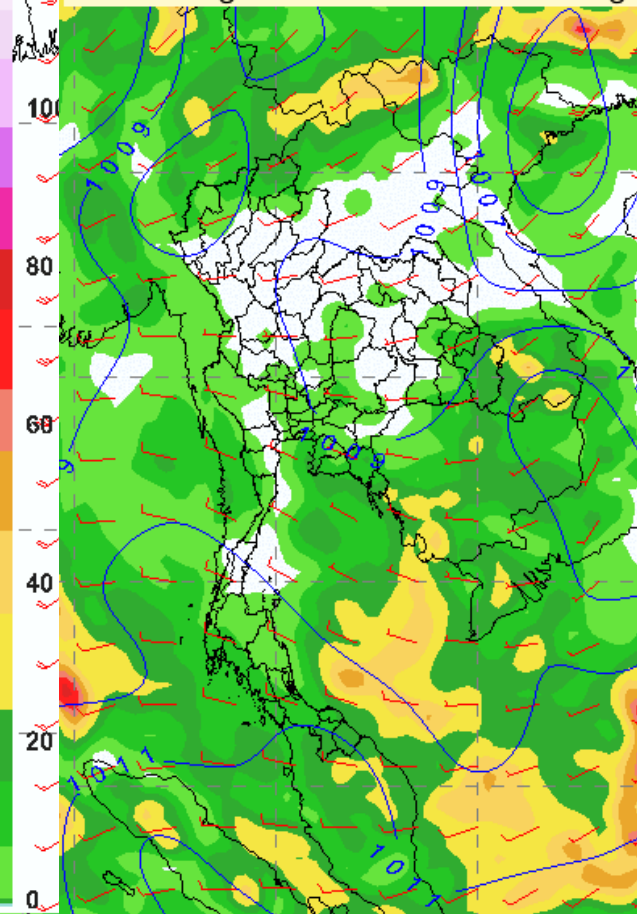
-to-

Fri, 18 AUG 2017 at 00Z

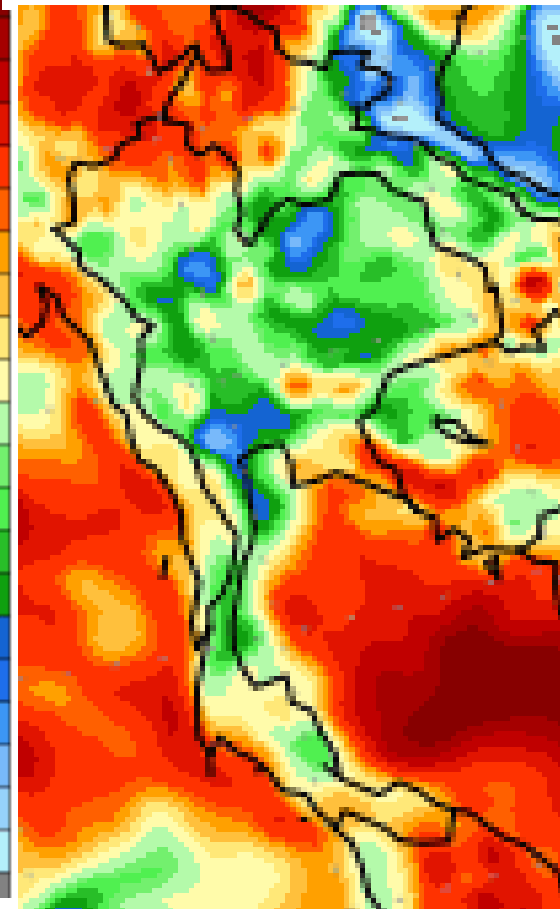
Sat 12 Aug 2017 00 UTC - Sun 13 Aug



Sun 13 Aug 2017 00 UTC - Mon 14 Aug



250
200
175
150
125
100
90
80
70
60
50
40
35
30
25
20
16
13
10
7.5
5
2.5



วันที่ 11-12 ส.ค. 60 ประเทศไทยจะมีฝนลดลง คลื่นลมบริเวณทะเลอันดามันและอ่าวไทยมีคลื่นสูง 1-2 เมตร

วันที่ 13-16 ส.ค. 60 ประเทศไทยมีฝนเพิ่มขึ้น และมีฝนตกหนักบางพื้นที่บริเวณภาคตะวันออกเฉียงเหนือและภาคใต้ฝั่งตะวันตก คลื่นลมบริเวณทะเลอันดามันมีคลื่นสูง ประมาณ 2 เมตร (ร่องมรสุมพาดผ่านประเทศเมียนมา ลาว และเวียดนามตอนบน ประกอบกับมรสุมตะวันตกเฉียงใต้ที่พัดปกคลุมทะเลอันดามันและประเทศไทยจะมีกำลังแรงขึ้น)

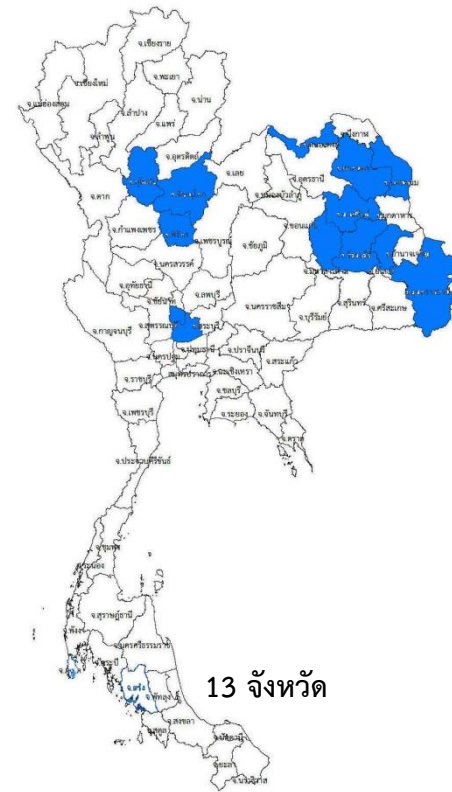
พื้นที่ประสบอุทกภัย น้ำป่าไหลหลาก ดินโคลนถล่ม น้ำท่วมขังรอการระบาย ปี 2557 – 2560 ข้อมูลวันที่ 10 สิงหาคม 2557-2560

ปี 2557

ปี 2558

ปี 2559

ปี 2560



■ น้ำท่วม 3 จังหวัด
ยโสธร อำนาจเจริญ
อุบลราชธานี

■ น้ำท่วม 2 จังหวัด
บุรีรัมย์ ตรัง

■ น้ำท่วม 1 จังหวัด
ตราด

■ น้ำป่าไหลหลาก 2 จังหวัด
จันทบุรี ตราด

■ น้ำท่วม 13 จังหวัด
สุโขทัย พิษณุโลก พิจิตร อ่างทอง อยุรยา
หนองคาย นครพนม สกลนคร
มหาสารคาม กาฬสินธุ์ ร้อยเอ็ด ยโสธร
อุบลราชธานี