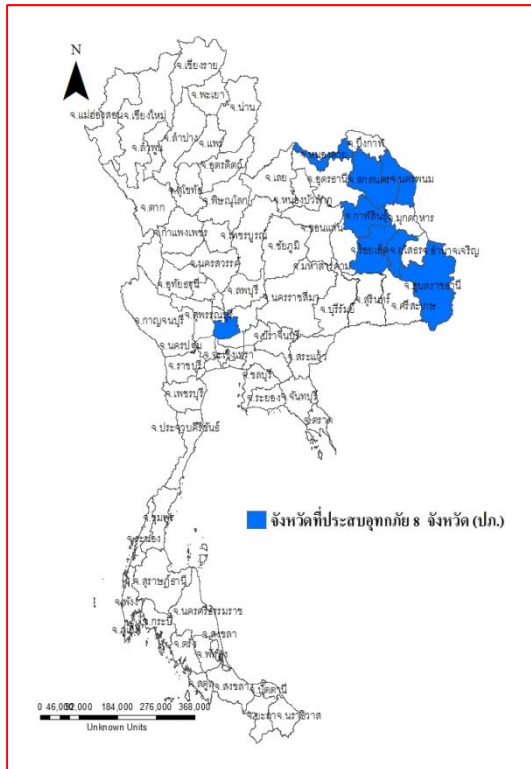




รายงานสถานการณ์น้ำ
ศูนย์ป้องกันวิกฤติน้ำ กรมทรัพยากรน้ำ
วันเสาร์ที่ ๑๒ สิงหาคม ๒๕๖๐

สภาวะอากาศ ประเทศไทยมีฝนลดลงจากช่วงที่ผ่านมา โดยฝนส่วนใหญ่จะตกบริเวณตอนบนของภาคเหนือ ภาคกลาง ภาคตะวันออก และภาคใต้ตอนล่าง ขอให้ประชาชนในพื้นที่เสี่ยงภัยระวังอันตรายจากฝนที่ตกสะสมไว้ด้วย ...



สถานการณ์น้ำ

กรมอุตุฯ ประเทศไทยมีฝนลดน้อยลง กรุงเทพฯ ฝนฟ้าคะนอง ๔๐% จ.สกลนคร เร่งระบายน้ำหนองหารเกินความจุ ๑๒ ล้านลบ.ม
จ.อุบลราชธานี น้ำชี-น้ำมูลสูงที่สุดถึงอุบลฯกระทบปริมาณน้ำกว่า ๑,๕๐๐ ราย
จ.อ่างทอง น้ำเจ้าพระยาเพิ่มสูงขึ้นอย่างต่อเนื่อง หลังเขื่อนชัยนาทเพิ่มการระบายน้ำ

(หมายเหตุ ข้อมูลข่าวจาก ไอ เอ็น เอ็น เดลินิวส์ ผู้จัดการ)

สถานการณ์น้ำต่างประเทศ

การช่วยเหลือ

กรมชลประทาน เร่งระบายน้ำอูนาคาด ๙ วันคลี่คลาย

สถานการณ์น้ำ

ระดับน้ำในแม่น้ำโขง : MRC: Mekong River Commission ณ วันที่ ๑๑ สิงหาคม ๒๕๖๐ ที่สถานีเชียงแสน เชียงคาน หนองคาย นครพนม มุกดาหาร และโขงเจียม วัดได้ ๔.๘๒ ๑๐.๗๙ ๘.๖๔ ๙.๘๐ ๙.๗๙ และ ๑๒.๑๑ เมตร ตามลำดับ เปรียบเทียบกับตลิ่ง มีค่าเท่ากับ -๗.๙๘ -๕.๒๕ -๓.๕๖ -๒.๗๐.

-๒.๒๑ และ -๒.๓๙ เมตร ตามลำดับ แนวโน้มระดับน้ำท่า สถานีเชียงแสน สถานีหนองคาย สถานีนครพนม สถานีอุบลราชธานี มีแนวโน้มระดับน้ำเพิ่มขึ้น สถานีเชียงคาน สถานีมุกดาหาร มีแนวโน้มระดับน้ำลดลง

ระดับน้ำและคุณภาพน้ำของกลุ่มน้ำสงขลา กลุ่มน้ำทะเลสาบสงขลา ปัจจุบันสถานการณ์น้ำในลำน้ำโดยทั่วไปยังคงอยู่ในภาวะปกติ (ระดับน้ำต่ำกว่าระดับตลิ่งต่ำสุด) ระดับน้ำในลำน้ำส่วนใหญ่มีแนวโน้มเพิ่มขึ้น (ข้อมูลวันที่ ๑๑ ส.ค.๒๕๖๐ ที่มา ระบบตรวจวัดสภาพทางไกลอัตโนมัติ กลุ่มน้ำทะเลสาบสงขลา กรมทรัพยากรน้ำ) สถานีคลองลำ อ.ศรีนครินทร์ จ.พัทลุง สถานีคลองนุ้ย อ.เมือง จ.พัทลุง สถานีคลองหะ อ.หาดใหญ่ จ.สงขลา สถานีคลองอู่ตะเภา อ.หาดใหญ่ จ.สงขลา สถานีคลองอู่ตะเภา อ.คลองหอยโข่ง จ.สงขลา สถานีคลองอู่ตะเภา อ.สะเดา จ.สงขลา วัดปริมาณน้ำได้ ๓.๘๐ * ๐.๗๕ ๑๘.๐๐ ๔๕.๖๐ และ ๖.๘๐ ลบม/วินาที

สถานีตรวจวัดระดับน้ำ (CCTV) ณ วันที่ ๔ สิงหาคม ๒๕๖๐ การตรวจวัดระดับน้ำจากกล้อง (CCTV) ระดับน้ำส่วนใหญ่อยู่ในเกณฑ์ปกติ ยกเว้นที่ สถานีสะพานโพทะเล อ.โพทะเล จ.พิจิตร และสถานีเทศบาล ต.นาแก อ.นาแก จ.นครพนม ฝัาระวังน้ำท่วม

จังหวัด	สถานที่ตั้งกล้อง	แม่น้ำ/คูน้ำ	วิกฤติ	วิกฤติ	ระดับน้ำ (ม.รทก.)			สถานการณ์	หมายเหตุ
			น้ำแล้ง	น้ำท่วม	พ.ศ.2560	31 ก.ค.	1 ส.ค.		
			ระดับน้อยกว่า	ระดับมากกว่า					
จ.เชียงใหม่	ร.ร.เชียงใหม่คริสเตียน อ.เมือง	ปิง	-	-	302.70	302.70	302.70	น้ำปกติ	↔
จ.นครสวรรค์	บ้านหาดเสลา อ.แก่งเสียว	ปิง	-	-	28.97	28.82	28.37	น้ำปกติ	↓
จ.แพร่	สะพานมหาโพธิ์ อ.เมือง	ยม	143.87	151.33	148.90	148.90	145.45	น้ำปกติ	↓
จ.สุโขทัย	สะพานศรีสังขาลัย อ.ศรีสังขาลัย	ยม	60.14	71.78	64.65	64.65	62.60	น้ำปกติ	↓
จ.สุโขทัย	สะพานพระแม่ย่า อ.เมือง	ยม	42.48	48.59	48.80	48.20	46.80	น้ำปกติ	↓
จ.พิจิตร	สะพานโพทะเล อ.โพทะเล	ยม	22.58	30.63	29.40	29.40	29.30	ฝัาระวังน้ำท่วม	↓
จ.อุตรดิตถ์	สะพานท่าเสา อ.เมือง	น่าน	49.22	56.91	53.40	53.45	53.55	น้ำปกติ	↑
จ.น่าน	สะพานนครน่านพัฒนา อ.เมือง	น่าน	192.17	197.73	193.85	193.60	193.20	น้ำปกติ	↓
จ.พิษณุโลก	สะพานสุพรรณภักดี อ.เมือง	น่าน	33.98	44.52	38.50	38.50	36.40	น้ำปกติ	↓
จ.เชียงราย	สถานีห้วยฝาย อ.แม่สาย	แม่สาย/โขง	395.79	396.50	394.87	394.87	394.87	น้ำปกติ	↔
จ.หนองคาย	สูง ส่วนอุทกหนองคาย อ.เมือง	โขง	157.85	166.70	N/A	N/A	N/A	น้ำปกติ	↔
จ.นครพนม	นครพนม อ.เมือง	โขง	135.21	144.28	142.73	142.73	141.93	น้ำปกติ	↓
จ.นครพนม	เทศบาล ต.นาแก อ.นาแก	ห้วยน้ำก่ำ/โขงอีสาน	139.05	142.42	143.93	143.93	144.93	ฝัาระวังน้ำท่วม	↑
จ.บุรีรัมย์	สตึก อ.สตึก	มูล	123.13	128.76	129.60	129.90	131.20	น้ำปกติ	↑
จ.สิงห์บุรี	เชิงสะพานสิงห์บุรี อ.เมือง	เจ้าพระยา	3.45	11.50	9.85	9.90	9.50	น้ำปกติ	↓
จ.อ่างทอง	บ้านยางมณี อ.โพธิ์ทอง	เจ้าพระยา	-	9.11	N/A	N/A	N/A	น้ำปกติ	↔
จ.ลพบุรี	บ้านบางปี อ.เมือง	เจ้าพระยา	-	10.75	N/A	N/A	N/A	น้ำปกติ	↔
จ.พระนครศรีอยุธยา	บ้านป้อม อ.พระนครศรีอยุธยา	เจ้าพระยา	-	-	3.50	3.10	3.00	น้ำปกติ	↓
จ.กรุงเทพฯ	สะพานพุทธ เขตธนบุรี	เจ้าพระยา	-	1.70	N/A	N/A	N/A	น้ำปกติ	↔
จ. พระนครศรีอยุธยา	อ.เสนา	น้อย/เจ้าพระยา	2.00	5.00	N/A	N/A	N/A	น้ำปกติ	↔
จ.อุทัยธานี	อุทัยธานีใหม่ อ.เมือง	เจ้าพระยา	-	-	16.80	16.70	16.70	น้ำปกติ	↔
จ.สมุทรสาคร	สะพานข้ามแม่น้ำท่าจีน 3 อ.เมือง	ท่าจีน	-5.11	0.57	-0.74	-1.04	-1.74	น้ำปกติ	↓
จ.นครพนม	สะพานหลวงพ่อบึง อ.นครไชยศรี	ท่าจีน	-3.16	2.21	1.21	1.11	0.91	น้ำปกติ	↓
จ.นครปฐม	สะพานข้ามแม่น้ำท่าจีน ทางหลวง 346 อ.บางเลน	ท่าจีน	-4.57	0.21	-0.24	-0.34	-0.34	น้ำปกติ	↔
จ.สุพรรณบุรี	สะพานวัดพระรูป อ.เมือง	ท่าจีน	-1.26	2.75	2.25	2.00	2.45	น้ำปกติ	↑
จ.สุพรรณบุรี	สะพานข้ามแม่น้ำท่าจีน อ.สามชุก	ท่าจีน	1.55	5.18	4.21	4.36	4.36	น้ำปกติ	↔
จ.จันทบุรี	ตรงข้ามวัดจันทนาราม อ.เมือง	จันทบุรี	0.20	3.73	N/A	N/A	N/A	น้ำปกติ	↔
จ.เพชรบุรี	เทศบาลเมืองเพชรบุรี อ.เมือง	เพชรบุรี	-	3.18	N/A	N/A	N/A	น้ำปกติ	↔
จ.ประจวบคีรีขันธ์	ร.ร.อนุบาลบางสะพาน อ.บางสะพาน	คลองบางสะพาน/ชายฝั่งทะเลตะวันตก	-	3.30	0.70	0.50	0.40	น้ำปกติ	↓
จ.สุราษฎร์ธานี	สภ.จ.สุราษฎร์ธานี อ.เมือง	ตาปี	-	2.28	N/A	N/A	N/A	น้ำปกติ	↔
จ.สงขลา	สถานีคลองตะกอก อ.หาดใหญ่	ทะเลสาบสงขลา	-	-	0.15	0.15	0.10	น้ำปกติ	↓
จ.พัทลุง	สถานีคลองตะโหมด อ.ตะโหมด	ทะเลสาบสงขลา	-	-	21.50	21.50	21.65	น้ำปกติ	↑
จ.พัทลุง	สถานีลำปำ อ.เมือง	ทะเลสาบสงขลา	-	-	-1.90	-1.90	-1.90	น้ำปกติ	↔

*N/A คือ อ่านค่าระดับจากไม้วัดระดับ (Staff) ไม่ได้ / ไม้วัดระดับ (Staff) ชำรุด

**ม.รทก. คือ เมตรเทียบกับระดับน้ำทะเลปานกลาง

*** ระดับน้ำทะเลปานกลาง (Mean Sea Level) หรือ ร.ทก. เป็นค่าการวัด ระดับน้ำทะเลขึ้นสูงสุด (High Tide : HT) และลงต่ำสุด (Low Tide : LT) ของแต่ละวัน ในช่วงระยะเวลาที่กำหนด แล้วนำมาเฉลี่ยเป็นระดับน้ำทะเลปานกลาง สำหรับระยะเวลาที่ทำการรังวัดโดยทั่วไปจะต้องวัดเป็นเวลา ๑๘.๖ ปี ตามวัฏจักรของน้ำ ระดับน้ำทะเลปานกลางของแต่ละบริเวณทั่วโลกอาจจะมีค่าสูงไม่เท่ากัน

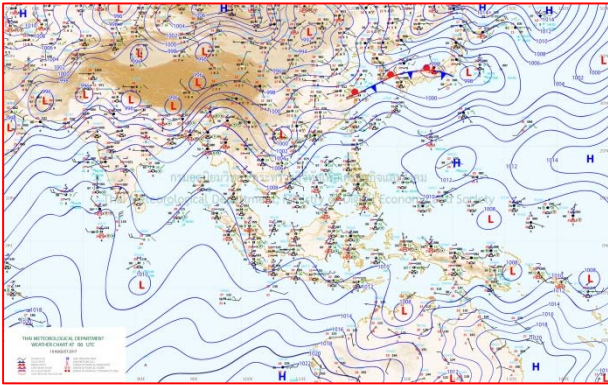
ในประเทศไทยใช้เวลาในการวัด ๕ ปี โดยเลือกที่ตำบลเกาะหลัก จังหวัดประจวบคีรีขันธ์ เป็นที่วัด แล้วนำมาหาค่าเฉลี่ย เพื่อใช้เป็นค่าระดับน้ำทะเลปานกลาง ให้มีค่า ๐.๐๐๐ เมตร ทำการถ่ายโยงมายังหมุด BM-A (ซึ่งถือว่าเป็นหมุดหลักฐานหมุดแรกของประเทศไทย) ซึ่งมีค่าระดับน้ำทะเลปานกลาง ๑.๔๘๗๗ เมตร

ปริมาณน้ำฝนสูงสุด (มม.)

จังหวัด	๖ ส.ค.๖๐	๗ ส.ค.๖๐	๘ ส.ค.๖๐	๙ ส.ค.๖๐	๑๐ ส.ค.๖๐
จ.แม่ฮ่องสอน.	๔.๘	๑๐.๐	๑๘.๒	๖.๘	๓๓.๕
จ.เชียงราย	๔๐.๒	๕๔.๒	๐.๖	๒.๒	๑๗.๔
จ.เชียงใหม่	๑๖.๕	๔๒.๑	๑.๖	๑๔.๙	๖.๒
จ.พะเยา	๒๕.๕	๐.๑	๑๘.๕	๒๖.๘	-
จ.น่าน	๓๑.๗	๑๓.๕	๔๕.๗	๓๙.๑	๒๐.๕
จ.ลำพูน	๐.๒	-	-	-	-
จ.ลำปาง	๒๒.๒	๖.๐	๒๒.๑	๑๐.๐	-
จ.แพร่	๓๕.๐	๗.๐	๓๘.๐	๓๗.๐	๔.๐
จ.อุตรดิตถ์	๕๖.๒	๔.๐	-	๒.๑	-
จ.สุโขทัย	๔๓.๗	๓.๒	๐.๖	-	-
จ.ตาก	๒๕.๐	๖.๑	๑.๘	๒.๑	๔๘.๒
จ.พิษณุโลก	๗๖.๘	๔.๕	๙๗.๓	๘.๐	-
จ.เพชรบูรณ์	๑๗.๔	-	๒๐.๗	๑.๙	-
จ.กำแพงเพชร	๕๕.๘	๗.๓	๔๓.๕	-	-
จ.พิจิตร	๑๑.๔	-	๒๖.๙	-	-
จ.หนองคาย	๖.๑	๓๕.๐	๕๕.๐	๓.๘	๐.๗
จ.เลย	๑๑.๐	๒๘.๐	๘๘.๐	๔.๕	-
จ.อุดรธานี	๑๓.๐	๔๐.๐	๕๐.๐	๑๗.๐	-
จ.หนองบัวลำภู	๐.๗	๒.๒	-	-	-
จ.นครพนม	๕๘.๐	๒๘.๓	๔๘.๖	๓๒.๐	๒๐.๒
จ.สกลนคร	๓๒.๔	๑๕.๕	๕๘.๐	๙.๘	๓.๙
จ.มุกดาหาร	๔๒.๕	๓๗.๔	๑๗.๘	๑๕.๑	๑.๗
จ.ขอนแก่น	๑๕.๒	๑๑.๐	๑๓.๔	๕๐.๐	๒๔.๓
จ.มหาสารคาม	-	๐.๖	-	-	๐.๔
จ.กาฬสินธุ์	๒๕.๐	๗.๐	๒๕.๓	๗.๕	๒๐.๐
จ.ร้อยเอ็ด	๒๗.๓	-	-	-	-
จ.ชัยภูมิ	๓๕.๐	๑.๕	๑๖.๕	-	๑.๓
จ.อุบลราชธานี	๗๕.๕	๖.๑	๑.๕	๕.๐	-
จ.อำนาจเจริญ	๒๗.๐	-	-	-	-
จ.ยโสธร	๑๖.๘	-	๐.๘	-	-
จ.สุรินทร์	๑๑.๐	๖๑.๔	-	๑๒.๕	-
จ.นครราชสีมา	๔๒.๔	๖๕.๕	๔๘.๕	๑๒.๕	-
จ.บุรีรัมย์	๒๐.๖	๒.๐	๓.๐	-	๐.๖
จ.ศรีสะเกษ	๓๕.๒	๐.๒	-	๑.๗	-

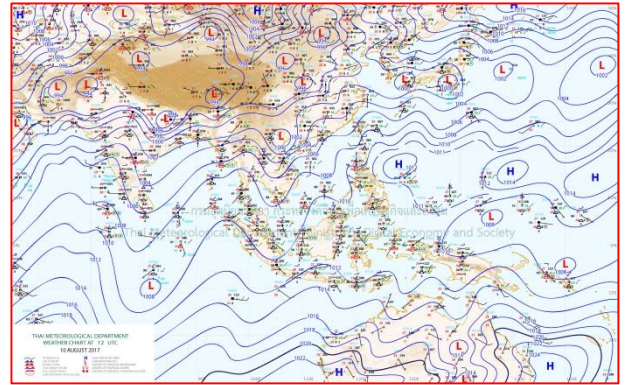


แผนที่อากาศ



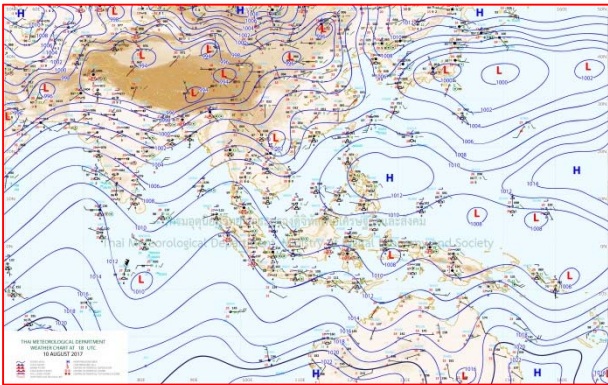
๑๐ ส.ค.๖๐ เวลา ๑๓:๐๐ น.

๑



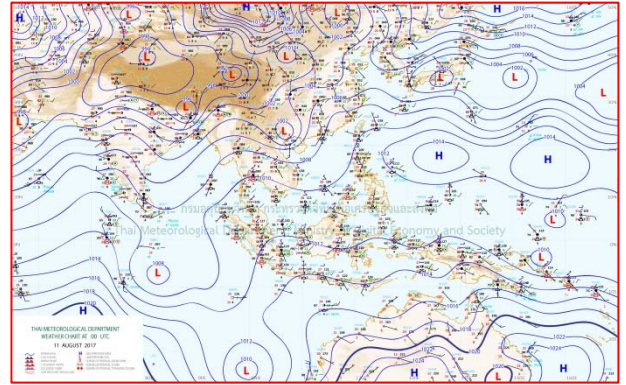
๑๐ ส.ค.๖๐ เวลา ๑๙:๐๐ น.

๒



๑๑ ส.ค.๖๐ เวลา ๑:๐๐ น.

๓



๑๑ ส.ค.๖๐ เวลา ๗:๐๐ น.

๔

รายงานปริมาณน้ำฝนจากกรมอุตุนิยมวิทยา

วันที่ 11 สิงหาคม 2560

รายงานฝน เวลา 07.00 น.ของวันที่ 10 สิงหาคม 2560

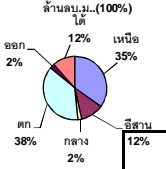
สถานีอุตุนิยมวิทยา					ปริมาณน้ำฝน24 ชม.(mm)	ปริมาณน้ำฝนสะสม(mm.)								
ภาคเหนือ					สูงสุด ของประเทศ	63.9	2,978.8	ภาคใต้ฝั่งตะวันออก						
สถานีอุตุนิยมวิทยา	ปริมาณน้ำฝน24 ชม.(mm)	ปริมาณน้ำฝนสะสม(mm.)	ปริมาณฝน ส.ค. (mm.)	สถานะฝนสะสม ปัจจุบันเทียบกับค่าเฉลี่ย 30 ปี	สูงสุด ของภาคเหนือ	48.2	1,400.9	สถานีอุตุนิยมวิทยา	ปริมาณน้ำฝน24 ชม.(mm)	ปริมาณน้ำฝนสะสม(mm.)	ปริมาณฝน ส.ค. (mm.)	สถานะฝนสะสม ปัจจุบันเทียบกับค่าเฉลี่ย 30 ปี		
แม่ฮ่องสอน	1.0	520.0	239.3	ต่ำกว่า	สูงสุด ของภาคตะวันออกเฉียงเหนือ	16.5	1,938.9	เพชรบุรี	ไม่มีฝน	667.4	92.3	สูงกว่า		
ดอยอ่างขาง	6.2	1,129.2	***	***	สูงสุด ของภาคใต้ฝั่งตะวันออก	40.8	2,801.2	หนองพลับ สกษ.	ไม่มีฝน	629.0	102.7	สูงกว่า		
เชียงใหม่	17.4	1,400.9	358.4	สูงกว่า	สูงสุด ของภาคใต้ฝั่งตะวันตก	13.2	2,978.8	หัวหิน	-	697.2	71.2	สูงกว่า		
เชียงใหม่ สกษ.	4.2	1,264.5	351.6	สูงกว่า	ภาคตะวันออกเฉียงเหนือ					ประจวบคีรีขันธ์	ไม่มีฝน	1,080.2	99.1	สูงกว่า
ทุ่งช้าง	14.1	1,131.6	386.7	สูงกว่า	สถานีอุตุนิยมวิทยา	ปริมาณน้ำฝน24 ชม.(mm)	ปริมาณน้ำฝนสะสม(mm.)	ปริมาณฝน ส.ค. (mm.)	สถานะฝนสะสม ปัจจุบันเทียบกับค่าเฉลี่ย 30 ปี	ชุมพร	ไม่มีฝน	1,613.4	207.5	สูงกว่า
พะเยา	ไม่มีฝน	700.3	204.0	สูงกว่า		ปริมาณน้ำฝน24 ชม.(mm)	ปริมาณน้ำฝนสะสม(mm.)	ปริมาณฝน ส.ค. (mm.)	สถานะฝนสะสม ปัจจุบันเทียบกับค่าเฉลี่ย 30 ปี	สวี สกษ.	ไม่มีฝน	1,523.4	213.9	สูงกว่า
หัวฝาง	ไม่มีฝน	922.4	297.8	สูงกว่า	เลย สกษ.	ไม่มีฝน	1,071.6	173.3	สูงกว่า	เกาะสมุย	ไม่มีฝน	1,567.3	110.9	สูงกว่า
เด่น	ไม่มีฝน	820.7	198.7	สูงกว่า	หนองคาย	-	1,439.0	323.2	สูงกว่า	สุราษฎร์ธานี	4.4	868.2	139.6	สูงกว่า
แม่สะเรียง	33.5	706.0	220.4	สูงกว่า	เลย	ไม่มีฝน	1,092.8	184.9	สูงกว่า	นครศรีธรรมราช	ไม่มีฝน	2,534.4	129.8	สูงกว่า
แม่ใจ สกษ.	-	-	178.5	ต่ำกว่า	อุดรธานี	ไม่มีฝน	1,126.1	285.1	สูงกว่า	นครศรีธรรมราช สกษ.	0.2	2,801.2	82.7	สูงกว่า
เชียงใหม่	ฝนเล็กน้อย	898.7	216.9	สูงกว่า	สกลนคร สกษ.	2.3	1,823.5	324.0	สูงกว่า	สุราษฎร์ธานี สกษ.	ไม่มีฝน	1,631.2	105.5	สูงกว่า
ลำปาง	-	854.9	186.3	สูงกว่า	สกลนคร	3.9	1,938.9	357.9	สูงกว่า	พระแสง สอท.	-	1,223.7	182.4	สูงกว่า
ลำพูน	ไม่มีฝน	829.7	172.7	สูงกว่า	นครพนม	2.3	1,783.9	580.3	สูงกว่า	ลาวง	9.0	1,526.6	220.0	สูงกว่า
แพร่	ไม่มีฝน	870.0	205.5	สูงกว่า	นครพนม สกษ.	ไม่มีฝน	1,564.3	546.2	สูงกว่า	พัทลุง สกษ.	9.6	1,928.3	78.8	สูงกว่า
น่าน	0.7	684.6	273.2	ต่ำกว่า	หนองบัวลำภู	ไม่มีฝน	1,031.1	***	***	สงขลา	ฝนเล็กน้อย	1,340.4	109.4	สูงกว่า
น่าน สกษ.	4.9	707.3	304.2	ต่ำกว่า	ขอนแก่น	16.5	918.9	216.4	สูงกว่า	หาดใหญ่	20.6	1,236.2	113.0	สูงกว่า
ลำปาง สกษ.	ไม่มีฝน	1,071.6	198.9	สูงกว่า	มหาสารคาม	-	1,098.3	231.9	สูงกว่า	ดอนขันธ์ สกษ.	15.6	1,325.2	123.7	สูงกว่า
อุดรดิตถ์	ไม่มีฝน	874.8	263.4	สูงกว่า	มุกดาหาร	0.2	1,506.2	350.7	สูงกว่า	สะเดา	4.0	854.7	96.0	สูงกว่า
สุโขทัย	ไม่มีฝน	846.5	175.4	สูงกว่า	กาฬสินธุ์	9.7	1,113.5	266.5	สูงกว่า	ปัตตานี	ไม่มีฝน	1,451.8	134.0	สูงกว่า
ศรีสะเกษ สกษ.	ไม่มีฝน	963.9	183.0	สูงกว่า	กาฬสินธุ์	9.7	1,113.5	266.5	สูงกว่า	ยะลา สกษ.	40.8	2,032.8	***	***
นลนล	ไม่มีฝน	757.8	198.1	สูงกว่า	ชัยภูมิ	-	769.5	196.2	สูงกว่า	นราธิวาส	-	2,440.0	158.3	สูงกว่า
แม่สอด	48.2	788.4	321.7	ต่ำกว่า	ร้อยเอ็ด สกษ.	ไม่มีฝน	1,087.2	261.2	สูงกว่า	ภาคใต้ฝั่งตะวันตก				
ตาก	ไม่มีฝน	587.0	115.8	สูงกว่า	ร้อยเอ็ด	ไม่มีฝน	1,076.7	252.2	สูงกว่า	สถานีอุตุนิยมวิทยา	ปริมาณน้ำฝน24 ชม.(mm)	ปริมาณน้ำฝนสะสม(mm.)	ปริมาณฝน ส.ค. (mm.)	สถานะฝนสะสม ปัจจุบันเทียบกับค่าเฉลี่ย 30 ปี
เชียงใหม่	ไม่มีฝน	603.3	112.0	สูงกว่า	อุบลราชธานี (ศูนย์)	ไม่มีฝน	1,357.4	303.3	สูงกว่า		ปริมาณน้ำฝน24 ชม.(mm)	ปริมาณน้ำฝนสะสม(mm.)	ปริมาณฝน ส.ค. (mm.)	สถานะฝนสะสม ปัจจุบันเทียบกับค่าเฉลี่ย 30 ปี
พิษณุโลก	ไม่มีฝน	1,076.9	247.6	สูงกว่า	อุบลราชธานี สกษ.	ไม่มีฝน	1,347.2	343.6	สูงกว่า	ระนอง	ไม่มีฝน	2,978.80	808.50	สูงกว่า
เพชรบูรณ์	ไม่มีฝน	958.2	199.0	สูงกว่า	ศรีสะเกษ	ไม่มีฝน	1,102.4	260.0	สูงกว่า	ตะกั่วป่า	3.6	2,657.50	478.30	สูงกว่า
กำแพงเพชร	ไม่มีฝน	1,292.3	170.5	สูงกว่า	ท่าตูม	-	844.7	227.9	สูงกว่า	กระบี่	0.7	1,673.00	266.30	สูงกว่า
อุ้มผาง	0.5	868.2	248.4	สูงกว่า	นครราชสีมา	-	1,037.4	157.2	สูงกว่า	ภูเก็ต	13.2	1,305.30	286.80	สูงกว่า
พิจิตร สกษ.	ไม่มีฝน	849.6	227.4	สูงกว่า	สุรินทร์	ไม่มีฝน	980.6	256.2	สูงกว่า	ภูเก็ต (ศูนย์)	ไม่มีฝน	1,356.70	329.80	สูงกว่า
ดอนเจดีย์ สกษ.	4.6	747.5	102.9	สูงกว่า	สุรินทร์ สกษ.	-	1,052.2	223.7	สูงกว่า	เกาะลันตา	12.6	1,389.20	304.20	สูงกว่า
วิเชียรบุรี	ไม่มีฝน	879.8	209.2	สูงกว่า	ไซคชัย	ไม่มีฝน	696.3	153.5	สูงกว่า	ตรัง	1.5	1,761.50	275.10	สูงกว่า
ภาคกลาง					ปากช่อง สกษ.	ไม่มีฝน	802.5	125.4	สูงกว่า	สตูล	12.4	1,338.70	259.30	สูงกว่า
สถานีอุตุนิยมวิทยา	ปริมาณน้ำฝน24 ชม.(mm)	ปริมาณน้ำฝนสะสม(mm.)	ปริมาณฝน ส.ค. (mm.)	สถานะฝนสะสม ปัจจุบันเทียบกับค่าเฉลี่ย 30 ปี	นางรอง	0.6	761.9	181.7	สูงกว่า	สรุปปริมาณฝนมาก สถานีอุตุนิยมวิทยา ปริมาณน้ำฝน24 ชม.(mm) ปริมาณน้ำฝนสะสม(mm.)				
นครสวรรค์	ฝนเล็กน้อย	1,114.8	178.3	สูงกว่า	บุรีรัมย์	ไม่มีฝน	1,205.4	263.2	สูงกว่า					
ตากฟ้า สกษ.	0.6	946.5	180.1	สูงกว่า	ภาคตะวันออก					1	กรุงเทพฯ บางนา สกษ.	63.9	1,092.7	
ชัยนาท สกษ.	10.6	662.4	171.7	สูงกว่า	สถานีอุตุนิยมวิทยา	ปริมาณน้ำฝน24 ชม.(mm)	ปริมาณน้ำฝนสะสม(mm.)	ปริมาณฝน ส.ค. (mm.)	สถานะฝนสะสม ปัจจุบันเทียบกับค่าเฉลี่ย 30 ปี	2	แม่สอด	48.2	788.4	
อุทัยธานี	ฝนเล็กน้อย	856.3	260.0	สูงกว่า	นครนายก	ไม่มีฝน	1,871.3	***	***	3	ยะลา สกษ.	40.8	2,032.8	
พระนครศรีอยุธยา	3.1	727.8	***	***	ปราจีนบุรี	ไม่มีฝน	1,152.4	358.5	สูงกว่า	4	ปทุมธานี สกษ.	38.2	1,123.1	
บัวชุม	ไม่มีฝน	793.7	169.2	สูงกว่า	กบินทร์บุรี	ไม่มีฝน	1,428.2	290.4	สูงกว่า	5	แม่สะเรียง	33.5	706.0	
ปทุมธานี สกษ.	38.2	1,123.1	145.6	สูงกว่า	สระแก้ว	ไม่มีฝน	956.5	216.1	สูงกว่า	ปริมาณฝนสูงสุด	กรุงเทพฯ บางนา สกษ.	63.9	1,092.7	
สมุทรปราการ สกษ.	2.7	912.4	***	***	ฉะเชิงเทรา	ไม่มีฝน	1,235.8	170.7	สูงกว่า	ฝนสะสมสูงสุด	ระนอง	ไม่มีฝน	2,978.8	
ทองผาภูมิ	4.6	929.4	343.7	ต่ำกว่า	ชลบุรี	2.1	953.2	154.1	สูงกว่า	ศูนย์ป้องกันวิกฤตการณ์พายุกรรณการศูนย์แม่สอด				
สุพรรณบุรี	-	754.0	118.4	สูงกว่า	เกาะสีชัง	7.4	612.7	136.8	สูงกว่า					
ลพบุรี	15.4	814.1	150.9	สูงกว่า	พัทธนา	ไม่มีฝน	658.2	97.6	ต่ำกว่า					
สุโขทัย สกษ.	ไม่มีฝน	544.0	105.0	สูงกว่า	ฉะเชิงเทรา	ไม่มีฝน	1,009.4	208.6	สูงกว่า					
สนามบินสุวรรณภูมิ	12.7	586.1	228.1	ต่ำกว่า	แหลมฉบัง	ไม่มีฝน	678.8	116.4	สูงกว่า					
สมุทรสงคราม	ไม่มีฝน	768.2	***	***	สัตหีบ	0.7	871.7	109.0	สูงกว่า					
กาญจนบุรี	ไม่มีฝน	696.0	98.3	สูงกว่า	ระยอง	4.8	1,042.0	132.3	สูงกว่า					
นครปฐม	ไม่มีฝน	624.2	107.1	สูงกว่า	หัวหิน	0.5	834.1	123.1	ต่ำกว่า					
กรุงเทพฯ บางนา สกษ.	63.9	1,092.7	190.2	สูงกว่า	จันทบุรี	4.6	2,448.5	497.2	สูงกว่า					
กรุงเทพฯ ท่าเรือคลองเตย	3.8	1,040.0	206.6	สูงกว่า	พัลวัน สกษ.	-	2,609.0	520.0	ต่ำกว่า					
กรุงเทพฯ หนองจอก	10.2	1,235.7	219.3	สูงกว่า	ตราด	-	2,782.7	1,040.4	สูงกว่า					
สนามบินดอนเมือง	15.6	-	170.9	ต่ำกว่า										
ปาร์ก	1.0	-	105.3	ต่ำกว่า										
ราชบุรี	ฝนเล็กน้อย	532.9	170.7	ต่ำกว่า										

สัญลักษณ์ ***ไม่มีข้อมูล - ยังไม่ได้รับรายงาน/ไม่มีข้อมูล/ไม่มีฝน

หมายเหตุ ได้รับรายงานเพิ่มเติมโดยการบินที่กของเจ้าหน้าที่เป็นรายวัน ณ เวลา 07:00 น.

ปริมาณฝนสูงสุด - ไม่มี -

ปริมาณน้ำรวมทั้งประเทศ 70,921 ล้าน ลบ.ม. (100%)



ปริมาณน้ำรวมที่โครงการทั่วประเทศ ปัจจุบัน มี 60 และ 59

วันที่ 11 สิงหาคม 2560 เท่ากับ 45,749 ล้าน ลบ.ม. หรือ เท่ากับ 65%

วันที่ 11 สิงหาคม 2559 เท่ากับ 33,189 ล้าน ลบ.ม. หรือ เท่ากับ 47%

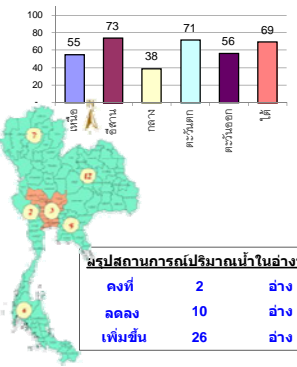
รายงานสรุปสภาพน้ำในอ่างเก็บน้ำขนาดใหญ่และขนาดกลาง

รายงานสถานการณ์ ณ. วันที่ 11 สิงหาคม 2560

ปริมาณน้ำในอ่างที่ใช้การได้ในสปีดเหนือ + มากกว่า / - น้อยกว่า สปีดเหนือ 862.99 ล้าน ลบ.ม.

สรุปสถานการณ์ปริมาณน้ำในอ่างเก็บน้ำที่ใช้ในหกกิจกรรมทั่วประเทศ น้อยกว่าปริมาณน้ำไหลเข้าอ่าง เมื่อเทียบกับสปีดน้ำที่ผ่านมาก สถานการณ์อยู่ระหว่างเก็บกักน้ำ

% ปริมาณน้ำรวมแต่ละภาคปัจจุบัน



ภาค	สถานการณ์ปริมาณน้ำในอ่าง				ปริมาณน้ำเปลี่ยนแปลง (ล้าน ม.³)	สถานะ
	ลดลง (แห่ง)	คงที่ (แห่ง)	เพิ่มขึ้น (แห่ง)	รวม (แห่ง)		
ภาคเหนือ	-	1	6	7	287.00	ปริมาณน้ำในอ่างเก็บน้ำเพิ่มขึ้น
ภาคตะวันออกเฉียงเหนือ	4	1	7	12	111.00	ปริมาณน้ำในอ่างเก็บน้ำเพิ่มขึ้น
ภาคกลาง	2	-	1	3	-126.00	ปริมาณน้ำในอ่างเก็บน้ำลดลง
ภาคตะวันตก	-	-	2	2	384.00	ปริมาณน้ำในอ่างเก็บน้ำเพิ่มขึ้น
ภาคตะวันออก	3	-	7	10	33.98	ปริมาณน้ำในอ่างเก็บน้ำเพิ่มขึ้น
ภาคใต้	1	-	3	4	173.00	ปริมาณน้ำในอ่างเก็บน้ำเพิ่มขึ้น
รวมทั้งประเทศ	10	2	26	38	862.99	ปริมาณน้ำในอ่างเก็บน้ำเพิ่มขึ้น

ภาค	อ่างเก็บน้ำ	ความจุที่ (ล้าน ม.³)	ปริมาณน้ำที่ใช้งานไม่ได้ (ล้าน ม.³)	ใช้การได้จริง (ล้าน ม.³)	ปริมาณน้ำรวม วันที่ 11 สิงหาคม 2559		ปัจจุบัน วันที่ 11 สิงหาคม 2560				สปีดน้ำก่อน วันที่ 5 สิงหาคม 2560				ปริมาณน้ำ + เพิ่มขึ้น - ลดลง (ล้าน ม.³)	สถานการณ์ในอ่าง	
					ปริมาณน้ำรวม	%	ปริมาณน้ำรวม		ปริมาณน้ำใช้การได้จริง		ปริมาณน้ำรวม		ปริมาณน้ำใช้การได้จริง				
							ปริมาณน้ำ (ล้าน ม.³)	%	ปริมาณน้ำ (ล้าน ม.³)	%	ปริมาณน้ำ (ล้าน ม.³)	%	ปริมาณน้ำ (ล้าน ม.³)	%			ปริมาณน้ำ (ล้าน ม.³)
ภาคเหนือ (7)																	
1	ภูมิพล (2)	ดาก	13,462	3,800	9,662	4,446	33%	6,603	49%	2,803	21%	6,538	49%	2,738	20%	65.00	เพิ่มขึ้น
2	สิริกิติ์ (2)	อุดรธานี	9,510	2,850	6,660	4,248	45%	5,774	61%	2,924	31%	5,596	59%	2,746	29%	178.00	เพิ่มขึ้น
3	แม่จัน	เชียงใหม่	265	12	253	65	25%	132	50%	120	45%	128	48%	116	44%	4.00	เพิ่มขึ้น
4	แม่กา	เชียงใหม่	263	14	249	46	17%	54	21%	40	15%	54	21%	40	15%	-	คงที่
5	กัวลม	ลำปาง	106	3	103	39	37%	44	42%	41	39%	41	39%	38	36%	3.00	เพิ่มขึ้น
6	กัวคอง	ลำปาง	170	6	164	55	32%	127	75%	121	71%	126	74%	120	71%	1.00	เพิ่มขึ้น
7	แควน้อย	พิษณุโลก	939	43	896	393	42%	775	83%	732	78%	739	79%	696	74%	36.00	เพิ่มขึ้น
รวมภาคเหนือ 34.85%																	
ภาคตะวันออกเฉียงเหนือ (12)																	
8	ห้วยหลวง	อุดรธานี	136	7	129	36	26%	92	68%	85	63%	97	71%	90	66%	-5.00	ลดลง
9	น้ำจืด	สกลนคร	520	45	475	179	34%	626	120%	581	112%	638	123%	593	114%	-12.00	ลดลง
10	น้ำพอง (2)	สกลนคร	165	8	157	46	28%	171	104%	163	99%	173	105%	165	100%	-2.00	ลดลง
11	จุฬารัตน์ (2)	ชัยภูมิ	164	37	127	49	30%	94	57%	57	35%	92	56%	55	34%	2.00	เพิ่มขึ้น
12	อุบลรัตน์ (2)	ขอนแก่น	2,431	581	1,850	650	27%	1,607	66%	1,026	42%	1,577	65%	996	41%	30.00	เพิ่มขึ้น
13	ลำปำ	กาฬสินธุ์	1,980	100	1,880	574	29%	1,734	88%	1,634	83%	1,657	84%	1,557	79%	77.00	เพิ่มขึ้น
14	ลำทะโล่ง	นครราชสีมา	314	22	292	60	19%	88	28%	66	21%	84	27%	62	20%	4.00	เพิ่มขึ้น
15	ลำพระเพลิง	นครราชสีมา	155	1	154	21	14%	81	52%	80	52%	81	52%	80	52%	-	คงที่
16	มูลขาม	นครราชสีมา	141	7	134	30	21%	77	55%	70	50%	74	52%	67	48%	3.00	เพิ่มขึ้น
17	ลำแชะ	นครราชสีมา	275	7	268	44	16%	158	57%	151	55%	154	56%	147	53%	4.00	เพิ่มขึ้น
18	ลำางรอง	บุรีรัมย์	121	3	118	59	49%	74	61%	71	59%	76	63%	73	60%	-2.00	ลดลง
19	สิรินธร (2)	อุบลราชธานี	1,966	831	1,135	985	50%	1,349	69%	518	26%	1,337	68%	506	26%	12.00	เพิ่มขึ้น
รวมภาคตะวันออกเฉียงเหนือ 11.80%																	
ภาคกลาง (3)																	
20	ป่าสักชลสิทธิ์	ลพบุรี	960	3	957	291	30%	273	28%	270	28%	394	41%	391	41%	-121.00	ลดลง
21	ห้วยเสลา	อุทัยธานี	160	17	143	45	28%	100	63%	83	52%	107	67%	90	56%	-7.00	ลดลง
22	กระเสียว	สุพรรณบุรี	240	40	200	48	20%	149	62%	109	45%	147	61%	107	45%	2.00	เพิ่มขึ้น
รวมภาคกลาง 1.92%																	
ภาคตะวันตก (2)																	
23	ศรีนครินทร์ (2)	กาญจนบุรี	17,745	10,265	7,480	11,509	65%	13,276	75%	3,011	17%	13,143	74%	2,878	16%	133.00	เพิ่มขึ้น
24	วชิราลงกรณ (2)	กาญจนบุรี	8,860	3,012	5,848	3,946	45%	5,675	64%	2,663	30%	5,424	61%	2,412	27%	251.00	เพิ่มขึ้น
รวมภาคตะวันตก 37.51%																	
ภาคตะวันออก (6+4)																	
25	ขุนด่าน	นครนายก	224	5.00	219	103	46%	115	51%	110	49%	107	48%	102	46%	8.00	เพิ่มขึ้น
26	คลองสีดัด	ฉะเชิงเทรา	420	30.00	390	91	22%	182	43%	152	36%	180	43%	150	36%	2.00	เพิ่มขึ้น
27	บางพระ (3)	ชลบุรี	117	12.00	105	27	23%	88	75%	76	65%	82	70%	70	60%	6.00	เพิ่มขึ้น
28	หนองปลาไหล (3)	ระยอง	164	13.75	150	55	34%	119	73%	105	64%	121	74%	107	65%	-2.00	ลดลง
29	ประแสร์ (3)	ระยอง	295	20.00	275	144	49%	171	58%	151	51%	160	54%	140	47%	11.00	เพิ่มขึ้น
30	บางพระชั้น (3)	ระยอง	17	0.72	16	5	32%	9	55%	8	51%	9	55%	8.48	51%	-0.09	ลดลง
31	หนองค้อ (3)	ระยอง	21	1.00	20	4	16%	17	79%	16	74%	16	76%	15.20	71%	0.74	เพิ่มขึ้น
32	ดอกทราย (3)	ระยอง	79	3.00	76	18	22%	56	71%	53	67%	58	73%	55.20	70%	-2.05	ลดลง
33	คลองใหญ่ (3)	ระยอง	45	3.00	42	27	60%	29	64%	26	58%	29	64%	25.90	57%	0.38	เพิ่มขึ้น
34	นายด้วง	ปราจีนบุรี	295	19.00	276	24	8%	160	54%	141	48%	150	51%	131.00	44%	10.00	เพิ่มขึ้น
รวมภาคตะวันออก 2.37%																	
ภาคใต้ (4)																	
35	แก่งกระจาน	เพชรบุรี	710	65	645	201	28%	336	47%	271	38%	338	48%	273	38%	-2.00	ลดลง
36	ปราณบุรี	ประจวบคีรีขันธ์	391	18	373	49	13%	202	52%	184	47%	197	50%	179	46%	5.00	เพิ่มขึ้น
37	รัชชประภา (2)	สุราษฎร์ธานี	5,639	1,352	4,287	4,105	73%	4,288	76%	2,936	52%	4,124	73%	2,772	49%	164.00	เพิ่มขึ้น
38	บางช้าง (2)	ยะลา	1,454	276	1,178	473	33%	845	58%	569	39%	839	58%	563	39%	6.00	เพิ่มขึ้น
รวมภาคใต้ 11.55%																	
รวมทั้งประเทศ 100%(38)																	

ที่มาข้อมูล : ตารางสรุปสภาพน้ำในอ่างเก็บน้ำขนาดใหญ่ทั่วประเทศ และตารางสรุปสภาพน้ำในอ่างเก็บน้ำภาคตะวันออกเฉียงเหนือ กรมชลประทาน



หมายเหตุ :

- 1) อ่างเก็บน้ำขนาดใหญ่ หมายถึง อ่างเก็บน้ำที่มีความจุตั้งแต่ 100 ล้าน ลบ.ม. ขึ้นไป
- 2) เป็นอ่างเก็บน้ำที่อยู่ในความรับผิดชอบของการไฟฟ้าฝ่ายผลิตแห่งประเทศไทย(10) นอกนั้นอยู่ในความรับผิดชอบของกรมชลประทาน (28)
- 3) เป็นอ่างเก็บน้ำขนาดกลางที่มีความสำคัญต่อการอุตสาหกรรมและการประปา ของลุ่มน้ำชายฝั่งทะเลตะวันออก
- 4) ที่มา : กรมชลประทาน และการไฟฟ้าฝ่ายผลิตแห่งประเทศไทย
- 5) จังหวัดที่ยังมีอ่างเก็บน้ำขนาดใหญ่มีจำนวน 26 จังหวัด ไม่มี 50 จังหวัด

รศ.ก. หมายถึง ระดับเก็บกักของอ่าง

ลำดับของเขื่อนตามความจุ

1.ศรีนครินทร์ 2.ภูมิพล 3.สิริกิติ์ 4.วชิราลงกรณ 5.รัชชประภา

6.ลุมรัตน 7.สิรินธร 8.บางช้าง 9.ลำปำ 10.ป่าสัก

ลำดับของเขื่อนตามปริมาณน้ำใช้การได้

1.ภูมิพล 2.ศรีนครินทร์ 3.สิริกิติ์ 4.วชิราลงกรณ 5.รัชชประภา

6.ลำปำ 7.ลุมรัตน 8.บางช้าง 9.สิรินธร 10.ป่าสัก

อุตุชี้ไทยมีฝนตกลดน้อยลง กรุงเทพฯฝนฟ้าคะนอง ๔๐%

กรมอุตุนิยมวิทยา รายงานลักษณะอากาศทั่วไป พยากรณ์อากาศ ๒๔ ชั่วโมงข้างหน้า ประเทศไทยมีฝนลดลง จากช่วงที่ผ่านมา โดยฝนส่วนใหญ่จะตกบริเวณตอนบนของภาคเหนือ ภาคกลาง ภาคตะวันออก และภาคใต้ตอนล่าง ขอให้ประชาชนในพื้นที่เสี่ยงภัยระวังอันตรายจากฝนที่ตกสะสมไว้ด้วย

พยากรณ์อากาศสำหรับประเทศไทยตั้งแต่เวลา ๐๖:๐๐ วันนี้ ถึง ๐๖:๐๐ วันพรุ่งนี้.

ภาคเหนือ มีฝนฟ้าคะนอง ร้อยละ ๔๐ ของพื้นที่ บริเวณจังหวัดเชียงใหม่ เชียงราย พะเยา น่าน ตาก และกำแพงเพชร อุณหภูมิต่ำสุด ๒๓-๒๕ องศาเซลเซียส อุณหภูมิสูงสุด ๓๒-๓๕ องศาเซลเซียส ลมตะวันตกเฉียงใต้ ความเร็ว ๑๐-๓๐ กม./ชม.

ภาคตะวันออกเฉียงเหนือ มีฝนฟ้าคะนอง ร้อยละ ๓๐ ของพื้นที่ ส่วนมากบริเวณจังหวัดหนองคาย บึงกาฬ นครพนม สกลนคร และอุดรธานี อุณหภูมิต่ำสุด ๒๔-๒๕ องศาเซลเซียส อุณหภูมิสูงสุด ๓๔-๓๕ องศาเซลเซียส ลมตะวันตกเฉียงใต้ ความเร็ว ๑๐-๓๐ กม./ชม.

ภาคกลาง มีฝนฟ้าคะนอง ร้อยละ ๓๐ ของพื้นที่ ส่วนมากบริเวณจังหวัดนครสวรรค์ อุทัยธานี ชัยนาท กาญจนบุรี ราชบุรี และนครปฐม อุณหภูมิต่ำสุด ๒๓-๒๖ องศาเซลเซียส อุณหภูมิสูงสุด ๓๕-๓๖ องศาเซลเซียส ลมตะวันตกเฉียงใต้ ความเร็ว ๑๐-๓๐ กม./ชม.

ภาคตะวันออก มีฝนฟ้าคะนอง ร้อยละ ๔๐ ของพื้นที่ บริเวณจังหวัดระยอง จันทบุรี และตราด อุณหภูมิต่ำสุด ๒๕-๒๗ องศาเซลเซียส อุณหภูมิสูงสุด ๓๒-๓๕ องศาเซลเซียส ลมตะวันตกเฉียงใต้ ความเร็ว ๑๕-๓๐ กม./ชม. ทะเลมีคลื่นสูง ประมาณ ๑ เมตร

ภาคใต้ (ฝั่งตะวันออก) มีเมฆเป็นส่วนมาก กับมีฝนฟ้าคะนอง ร้อยละ ๔๐ ของพื้นที่ ส่วนมากบริเวณ จังหวัดนครศรีธรรมราช พัทลุง สงขลา ปัตตานี ยะลา และนราธิวาส อุณหภูมิต่ำสุด ๒๓-๒๖ องศาเซลเซียส อุณหภูมิสูงสุด ๓๓-๓๕ องศาเซลเซียส ลมตะวันตกเฉียงใต้ ความเร็ว ๑๕-๓๐ กม./ชม. ทะเลมีคลื่นสูงประมาณ ๑ เมตร ห่างฝั่งคลื่นสูง ๑-๒ เมตร

ภาคใต้ (ฝั่งตะวันตก) มีเมฆเป็นส่วนมาก กับมีฝนฟ้าคะนอง ร้อยละ ๓๐ ของพื้นที่ ส่วนมากบริเวณจังหวัดกระบี่ ตรัง และสตูล อุณหภูมิต่ำสุด ๒๒-๒๕ องศาเซลเซียส อุณหภูมิสูงสุด ๓๒-๓๔ องศาเซลเซียส ลมตะวันตกเฉียงใต้ ความเร็ว ๑๕-๓๕ กม./ชม. ทะเลมีคลื่นสูง ๑-๒ เมตร บริเวณที่มีฝนฟ้าคะนองคลื่นสูงประมาณ ๒ เมตร

กรุงเทพมหานครและปริมณฑล มีฝนฟ้าคะนอง ร้อยละ ๔๐ ของพื้นที่ อุณหภูมิต่ำสุด ๒๖-๒๗ องศาเซลเซียส อุณหภูมิสูงสุด ๓๓-๓๔ องศาเซลเซียส ลมตะวันตกเฉียงใต้ ความเร็ว ๑๕-๓๐ กม./ชม.

เร่งระบายน้ำหนองหารเกินความจุ ๑๒ ล้าน ลบ.ม

หนองหาร จ.สกลนคร น้ำเกินความจุ ๑๒ ล้าน ลบ.ม. ขณะกรมชลฯ เร่งระบาย พร้อมขุดเปิดทางน้ำ ๒ จุดสองฝั่งลำน้ำก่ำ เพื่อเร่งระบายน้ำที่ท่วมขังโดยเร็วที่สุด

ศูนย์ปฏิบัติการน้ำอัจฉริยะ (SWOC) ได้รายงานสถานการณ์ในลุ่มน้ำห้วยน้ำก่ำ สถานการณ์ที่หนองหาร จังหวัดสกลนคร ว่าระดับน้ำต่ำกว่าคันถนนโดยรอบแต่ยังมีปริมาณน้ำไหลเข้าประมาณวันละ ๑๗ ล้านลูกบาศก์เมตร (ลบ.ม.) และมีการเร่งระบายน้ำออกจากหนองหารวันละประมาณ ๒๐ ล้าน ลบ.ม. ทำให้ปัจจุบันมีปริมาณน้ำคงเหลือประมาณ ๒๗๘ ล้าน ลบ.ม. ซึ่งยังเกินความจุอยู่ประมาณ ๑๒ ล้าน ลบ.ม. เท่านั้น ส่งผลให้พื้นที่ในเขตเทศบาลสกลนครกลับเข้าสู่ภาวะปกติแล้ว

ส่วนปริมาณน้ำที่ยังเหลืออยู่ในพื้นที่สองฝั่งลำน้ำก่ำประมาณ ๒๙ ล้าน ลบ.ม. โครงการส่งน้ำและบำรุงรักษาน้ำก่ำ ได้ดำเนินการขุดเปิดทางระบายน้ำ ๒ จุด เพื่อเร่งระบายน้ำที่ท่วมขังโดยเร็วที่สุด (ไอ เอ็น เอ็น)

น้ำชี-น้ำมูลสูงถึงอุบลฯกระทบน้ำกว่า ๑,๕๐๐ ราย

วันนี้มวลน้ำชี-น้ำมูลปริมาณสูงถึงอุบลฯ กระทบชุมชนริมน้ำ กว่า ๑,๕๐๐ ราย ขณะกรมชลฯเร่งเครื่องผลักดันน้ำ ระบายลงแม่น้ำโขง

นายสิริวัฒน์ ปานดำ หัวหน้าฝ่ายประมวลวิเคราะห์สถานการณ์น้ำ สำนักงานชลประทานที่ ๗(ดูแลจังหวัด อุบลราชธานี ยโสธร อำนาจเจริญ มุกดาหาร นครพนม) เปิดเผยสำนักข่าวไอ.เอ็น.เอ็น. ว่าจากการประเมินวันนี้ (๑๑ ส.ค.) มวลน้ำก้อนใหญ่ที่สุด จากลุ่มแม่น้ำชีและลุ่มน้ำมูล ทั้งหมดจะเดินทางมาถึง จ.อุบลราชธานี ซึ่งคาดว่าจะมีปริมาณน้ำไหลผ่านสูงสุดบริเวณ M.๗ บริเวณสะพานเสรีประชาธิปไตย อำเภอเมืองอุบลราชธานี อยู่ในเกณฑ์ ๓,๐๐๐ - ๓,๒๐๐ ลูกบาศก์เมตรต่อวินาที (ลบ.ม./วินาที)

จากที่เมื่อวานนี้มีอัตรา การไหล ๒,๘๔๐ ลูกบาศก์เมตรต่อวินาที (ลบ.ม./วินาที) ซึ่งส่งผลให้พื้นที่ ที่ท่วมขังอยู่เดิมได้รับผลกระทบเพิ่มขึ้น โดยเฉพาะบริเวณชุมชนที่อยู่ริมน้ำในเขตเทศบาลนครอุบลราชธานี และอำเภอวารินชำราบ โดยกรมชลประทานติดตั้งเครื่องผลักดันน้ำ ๒๒ เครื่องแล้ว บริเวณสะพาน หน้าแก่งกระพือ อ.พิบูลย์มังสาหาร จ.อุบลราชธานี พร้อมกับเดินเครื่องเต็มประสิทธิภาพ เพื่อเร่งระบายน้ำลงแม่น้ำโขงโดยเร็วที่สุด นอกจากนี้ ได้ห่วงวงน้ำมูล ที่เขื่อนราษีไศล จ.ศรีสะเกษ ไว้แล้ว ทำให้สถานการณ์ไม่น่ากระทบรุนแรงมากนัก แต่อย่างไรก็ตาม ต้องขึ้นอยู่กับปัจจัยสำคัญคือฝนที่จะตกลงมาในพื้นที่ด้วย

ทั้งนี้ ผู้สื่อข่าวรายงานว่า ในอำเภอวารินชำราบ ผู้ได้รับผลกระทบ ๒๐๖ ครัวเรือน ๘๑๔ คน ส่วนอำเภอเมืองอุบลราชธานี ผู้ได้รับผลกระทบ ๒๑๑ ครัวเรือน ๗๗๒ คน รวม ๒ พื้นที่ ๔๑๗ ครัวเรือน ๑,๕๘๖ คน ซึ่งได้มีการอพยพประชาชนเหล่านี้ ไปอยู่ที่ศูนย์พักพิงเรียบร้อยแล้ว (ไอ เอ็น เอ็น)

น้ำเจ้าพระยาเพิ่มสูงขึ้นอย่างต่อเนื่อง หลังเขื่อนชัยนาทเพิ่มการระบายน้ำ

น้ำเจ้าพระยาเพิ่มสูงขึ้นอย่างต่อเนื่อง หลังเขื่อนชัยนาทเพิ่มการระบายน้ำลงสู่ท้ายเขื่อนรองรับน้ำเหนือ ส่งผลน้ำคลองโพงเพิ่มสูงขึ้นเอ่อล้นตลิ่งระลอก ๓

สถานการณ์แม่น้ำเจ้าพระยาเพิ่มสูงขึ้นอย่างต่อเนื่อง หลังเขื่อนเจ้าพระยา ระบายน้ำลงสู่ท้ายเขื่อนอย่างต่อเนื่อง เพื่อรองรับน้ำที่ท่วมขังในพื้นที่ภาคเหนือ ล่าสุด แม่น้ำเจ้าพระยา ที่สถานีวัดระดับน้ำ C.๗A หน้าศาลากลางจังหวัดอ่างทอง ระดับน้ำอยู่ที่ระดับ ๖.๕๑ เมตร จากระดับตลิ่ง ๙.๓๒ มีปริมาณน้ำไหลผ่าน ๑,๒๙๗ ลูกบาศก์เมตรต่อวินาที ซึ่งส่งผลให้มีน้ำเพิ่มขึ้นวันละกว่า ๑๐ เซนติเมตร

ส่วนน้ำในคลองโพงพง สาขาแม่น้ำเจ้าพระยา เพิ่มสูงขึ้น เริ่มเอ่อล้นไหลท่วมพื้นที่บ้านเรือนประชาชน ในตำบลโพงพง อำเภอป่าโมก นอกเขตคันกันน้ำสูง ๑๐-๔๐ เซนติเมตร ทางจังหวัดอ่างทอง ได้ทำการแจ้งเตือนประชาชนที่บ้านอยู่ริมตลิ่ง เตรียมรับสถานการณ์น้ำเอ่อล้นตลิ่งในระลอก ๓ แล้ว

โดยที่ผ่านมา ชาวบ้านตำบลโพงพง ประสบภัยน้ำท่วมขังในหลายพื้นที่นานหลายสัปดาห์แล้ว ซึ่งมีจำนวนครัวเรือนที่ได้รับผลกระทบ จำนวน ๑๐๙ ครัวเรือน ซึ่งมีหน่วยงานที่รับผิดชอบได้เข้าช่วยเหลือในเบื้องต้นก่อนหน้านี้แล้ว (ผู้จัดการ)

กรมชลฯเร่งระบายลำนน้ำอุทกภัย ๙ วันคลี่คลาย

กรมชลฯ ติดตั้งเครื่องผลักดันน้ำและเรือผลักดันน้ำเพิ่ม เร่งระบายน้ำในลำนน้ำอุทก หากไม่มีฝนตกลงมาเพิ่มเติม คาดว่าสถานการณ์ในลำนน้ำอุทกจะกลับเข้าสู่ภาวะปกติภายใน ๘-๙ วัน

นายสมชาย คณาประเสริฐกุล ผู้อำนวยการสำนักงานชลประทานที่ ๗ กล่าวว่า หลังจากติดตามสถานการณ์น้ำและการให้ความช่วยเหลือพื้นที่น้ำท่วมบริเวณลำนน้ำอุทก พบว่า เขื่อนน้ำอุทก อำเภอพังโคน จังหวัดสกลนคร มีปริมาณน้ำเก็บกัก ๖๔๑.๙๐ ล้านลูกบาศก์เมตร (ลบ.ม.) เกินระดับเก็บกัก ๑๒๒ ล้าน ลบ.ม. กรมชลประทานได้บริหารจัดการน้ำโดยระบายผ่านอาคารระบายน้ำล้นประมาณ ๑๑ ล้านลูกบาศก์เมตรต่อวัน (ลบ.ม./วัน) ทำให้มีปริมาณน้ำท่วมขังในจังหวัดสกลนครประมาณ ๖๓ ล้าน ลบ.ม. และจังหวัดนครพนมประมาณ ๙๓ ล้าน ลบ.ม. เมื่อรวมกับปริมาณน้ำที่ระบายจากเขื่อนน้ำอุทก จะมีปริมาณน้ำที่ต้องระบายลงสู่แม่น้ำโขงทั้งหมด ๒๗๘ ล้าน ลบ.ม. โดยไหลผ่านประตูระบายน้ำหนองบัวและประตูระบายน้ำน้ำอุทก ก่อนจะไหลลงแม่น้ำศรีสงครามและลงสู่แม่น้ำโขงต่อไป ทั้งนี้ พื้นที่น้ำท่วมในเขตจังหวัดสกลนครมีประมาณ ๓๙,๔๖๕ ไร่ อำเภอนาหว้า และอำเภอศรีสงคราม จังหวัดนครพนม ประมาณ ๕๘,๓๔๕ ไร่

ทั้งนี้ กรมชลประทานได้ดำเนินการช่วยเหลือพื้นที่น้ำท่วมบริเวณลำนน้ำอุทก โดยติดตั้งเครื่องผลักดันน้ำ จำนวน ๖ เครื่องที่ประตูระบายน้ำน้ำอุทก นอกจากนี้ยังได้รับการสนับสนุนเรือผลักดันน้ำจากกองทัพเรือ ติดตั้งที่ประตูระบายน้ำน้ำอุทก จำนวน ๑๔ ลำ และติดตั้งที่ลำนน้ำศรีสงคราม ห่างจากด้านท้ายประตูระบายน้ำน้ำอุทก ประมาณ ๑ กิโลเมตร จำนวน ๓๓ ลำ ซึ่งสามารถระบายน้ำได้ประมาณ ๓๓ ล้าน ลบ.ม./วัน หากไม่มีฝนตกลงมาเพิ่มเติม คาดว่าสถานการณ์ในลำนน้ำอุทกจะกลับเข้าสู่ภาวะปกติภายใน ๘ - ๙ วัน (ไอ เอ็น เอ็น)