



รายงานการเฝ้าระวังติดตามสถานการณ์น้ำ ๒๔ ชั่วโมง

ศูนย์ป้องกันวิกฤติน้ำ กรมทรัพยากรน้ำ กระทรวงทรัพยากรธรรมชาติและสิ่งแวดล้อม
โทรศัพท์ ๐ ๒๒๙๘ ๖๖๓๑ โทรสาร ๐ ๒๒๙๘ ๖๖๒๙ <http://www.dwr.go.th>

รายงานฉบับที่ ๑๑๖๔/๒๕๖๐

เวลา ๑๕.๐๐ น.

วันที่ ๑๒ สิงหาคม ๒๕๖๐

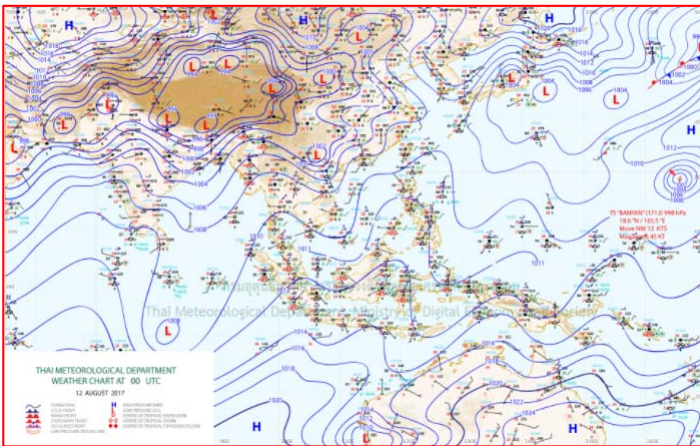
เรื่อง รายงานการเฝ้าระวังติดตามสถานการณ์น้ำ ๒๔ ชั่วโมง

เรียน รมว.ทส. เลขานุการ รมว.ทส.ปทท.ทส. รอง ปทท.ทส. อทท. รอง อทท. และหน่วยงานที่เกี่ยวข้อง

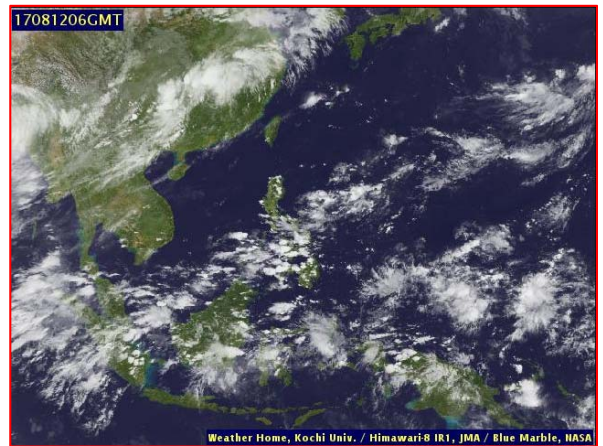
กรมทรัพยากรน้ำขอรายงานการเฝ้าระวังและติดตามสถานการณ์น้ำ ประจำวันที่ ๑๒ สิงหาคม ๒๕๖๐ ดังนี้

๑. สภาวะอากาศ ณ เวลา ๑๒.๐๐ น. (ที่มา: กรมอุตุนิยมวิทยา)

พยากรณ์อากาศ ๒๔ ชั่วโมงข้างหน้า ประเทศไทยจะมีฝนตกบริเวณภาคเหนือตอนบน ด้านตะวันตกของภาคกลาง ชายฝั่งของภาคตะวันออก และภาคใต้ตอนล่าง ขอให้ประชาชนในพื้นที่เสี่ยงภัยระวังอันตรายจากฝนที่ตกสะสมไว้ด้วย

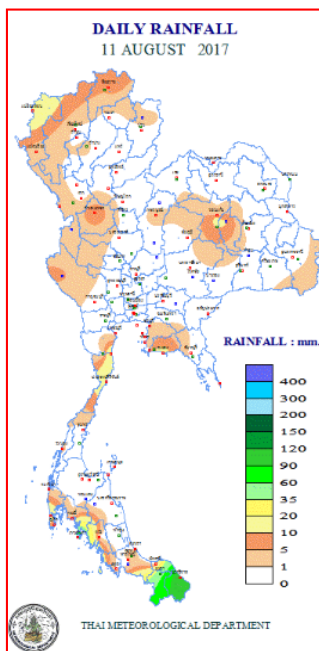


แผนที่อากาศ วันที่ ๑๒ ส.ค. ๒๕๖๐ เวลา ๐๗.๐๐ น.



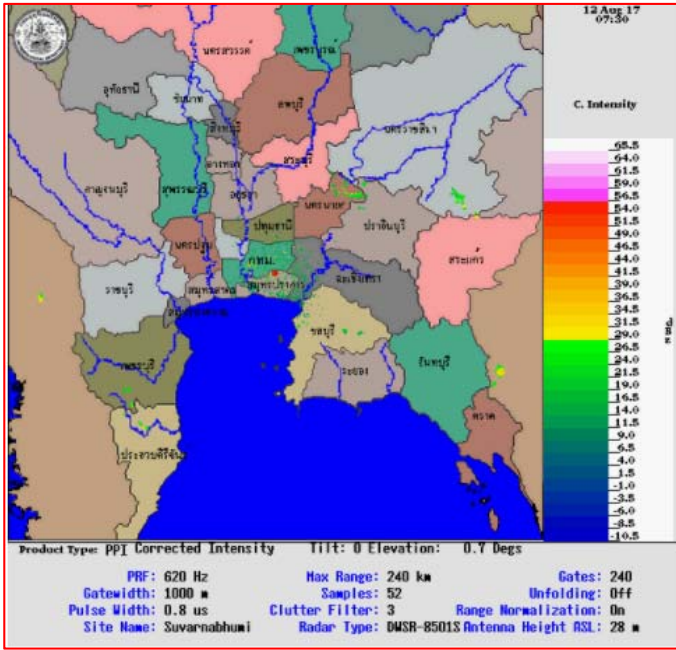
ภาพถ่ายจากดาวเทียม วันที่ ๑๒ ส.ค. ๒๕๖๐ เวลา ๑๓.๐๐ น.

๒. ปริมาณฝนสะสม ณ เวลา ๐๗.๐๐ น. (เมื่อวาน) - ๐๗.๐๐ น. (วันนี้) (ที่มา: กรมอุตุนิยมวิทยา)

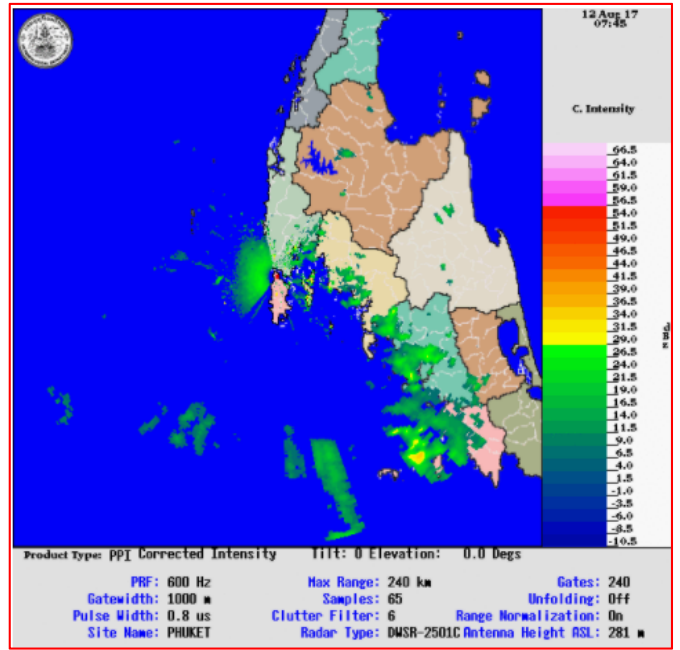


จุดตรวจวัด	ปริมาณฝน (มม.)
จ.กระบี่ (เกาะลันตา)	๘๖.๖
จ.สมุทรสงคราม	๕๖.๕
จ.ยะลา (สภข.)	๔๙.๖
จ.ภูเก็ต (ศูนย์ฯ)	๒๒.๔
จ.ประจวบคีรีขันธ์ (หัวหิน)	๒๑.๓
จ.แม่ฮ่องสอน	๑๘.๑
จ.ประจวบคีรีขันธ์	๑๖.๒

๓.เรดาร์ตรวจอากาศ ณ วันที่ ๑๒ สิงหาคม ๒๕๖๐ (ที่มา: กรมอุตุนิยมวิทยา)



สถานีสุวรรณภูมิ เวลา ๑๔.๓๐ น.



สถานีภูเก็ต เวลา ๑๔.๔๕ น.

จากเรดาร์ตรวจอากาศจะพบว่ามียุ่กลุ่มเมฆฝนกระจายบริเวณภาคเหนือ ภาคกลาง ภาคตะวันออก ภาคตะวันออกเฉียงเหนือ และภาคใต้

๔.สถานการณ์น้ำในอ่างเก็บน้ำขนาดใหญ่ ณ วันที่ ๑๒ สิงหาคม ๒๕๖๐ (ที่มา: กรมชลประทาน)

สภาพน้ำในอ่างเก็บน้ำขนาดใหญ่ ปริมาณน้ำในอ่างฯ ๔๕,๖๘๕ ล้านลบ.ม. คิดเป็นร้อยละ ๖๕ (ปริมาณน้ำใช้การได้ ๒๒,๑๕๘ ล้านลบ.ม. คิดเป็นร้อยละ ๔๗) ปริมาณน้ำในอ่างฯ เทียบกับปี ๒๕๕๙ (๓๓,๒๑๑ ล้านลบ.ม. คิดเป็นร้อยละ ๔๗) มากกว่าปี ๒๕๕๙ จำนวน ๑๒,๔๗๓ ล้านลบ.ม. ปริมาณน้ำไหลลงอ่างฯ จำนวน ๒๒๓.๓๘ ล้านลบ.ม.ปริมาณน้ำระบาย จำนวน ๑๗๒.๙๔ ล้านลบ.ม. สามารถรับน้ำได้อีก ๒๕,๐๗๓ ล้านลบ.ม.

อ่างเก็บน้ำ	ปริมาณน้ำในอ่าง		ปริมาณน้ำใช้การได้		ปริมาณน้ำไหลลงอ่าง		ปริมาณน้ำระบาย		ปริมาณน้ำรับได้อีก (ล้าน ม.³) (ความจุที่ รนส.- ปริมาณน้ำ ปัจจุบัน)
	ปริมาณ (ล้าน ม.³)	% น้ำเก็บกัก	ปริมาณ (ล้าน ม.³)	% น้ำใช้การ	วันนี้ (ล้าน ม.³)	เมื่อวาน (ล้าน ม.³)	วันนี้ (ล้าน ม.³)	เมื่อวาน (ล้าน ม.³)	
๑.ภูมิพล	๖,๖๑๖	๔๙	๒,๘๑๖	๒๙	๑๖.๒๔	๑๔.๗๙	๓.๐๐	๓.๐๐	๖,๘๔๖
๒.สิริกิติ์	๕,๗๙๘	๖๑	๒,๙๔๘	๔๔	๒๘.๑๑	๓๒.๑๑	๓.๐๒	๓.๐๒	๔,๘๕๒
๓.จุฬารัตน์	๙๓	๕๗	๕๖	๔๔	๐.๓๗	๐.๘๓	๑.๒๕	๐.๔๖	๑๑๔
๔.อุบลรัตน์	๑,๕๙๕	๖๖	๑,๐๑๔	๕๕	๓.๓๕	๑๗.๒๒	๑๔.๐๓	๑๕.๘๗	๘๓๖
๕.ลำปาง	๑,๗๒๐	๘๗	๑,๖๒๐	๘๖	๒๒.๕๖	๒๔.๘๐	๓๖.๕๖	๓๖.๐๐	๗๓๐
๖.สิรินธร	๑,๓๔๒	๖๘	๕๑๐	๔๕	๔.๘๒	๗.๒๐	๑๑.๐๔	๑๑.๑๔	๖๒๔
๗.ป่าสักชลสิทธิ์	๒๖๕	๒๘	๒๖๒	๒๗	๒๓.๑๑	๒๔.๒๔	๓๐.๒๗	๓๒.๐๑	๖๙๕
๘.ศรีนครินทร์	๑๓,๒๙๓	๗๕	๓,๐๒๘	๔๐	๒๑.๗๓	๒๒.๗๗	๖.๐๒	๖.๐๑	๕,๕๕๗
๙.วชิราลงกรณ	๕,๗๐๒	๖๔	๒,๖๙๐	๔๖	๓๗.๖๐	๓๗.๕๖	๙.๙๙	๑๐.๐๓	๕,๒๙๘
๑๐.ขุนด่านปราการชล	๑๑๕	๕๑	๑๑๑	๕๐	๐.๗๙	๑.๐๕	๐.๘๕	๐.๘๕	๑๑๑
๑๑.รัชชประภา	๔,๒๙๑	๗๖	๒,๙๓๙	๖๙	๘.๘๐	๑๑.๐๓	๕.๓๒	๑๒.๑๕	๒,๓๒๙
๑๒.บางบาล	๘๕๔	๕๙	๕๗๗	๔๙	๑๓.๖๐	๑๑.๙๕	๕.๐๖	๕.๐๖	๘๒๐

๕. สถานการณ์น้ำในประเทศ ณ วันที่ ๘ - ๑๒ สิงหาคม ๒๕๖๐ (ที่มา: กรมชลประทาน)

สถานี	แม่น้ำ	อำเภอ	จังหวัด	ระดับตลิ่ง (ม.รทก.)	ระดับน้ำ (ม.รทก.)					แนวโน้ม
					อังคาร	พุธ	พฤหัสบดี	ศุกร์	เสาร์	
					๘ ส.ค.	๙ ส.ค.	๑๐ ส.ค.	๑๑ ส.ค.	๑๒ ส.ค.	
P.๑	ปิง	เมือง	เชียงใหม่	๓.๗๐	๑.๕๓	๑.๕๔	๑.๕๓	๑.๕๔	๑.๕๗	ลดลง
W.๑C	วัง	เมือง	ลำปาง	๕.๒๐	-๐.๒๓	๐.๐๕	๐.๐๕	-๐.๒๔	-๐.๒๗	ลดลง
Y.๑๖	ยม	บางระกำ	พิษณุโลก	๗.๒๘	๗.๙๒	๘.๐๔	๘.๐๘	๘.๐๗	๘.๐๕	ลดลง
N.๗A	น่าน	เมือง	พิจิตร	๑๑.๑๘	๘.๓๐	๘.๙๕	๙.๑๐	๙.๐๖	๘.๙๒	ลดลง
C.๑๓	เจ้าพระยา	สรรพยา	ชัยนาท	๑๖.๓๔	๑๒.๖๕	๑๒.๖๙	๑๒.๘๙	๑๒.๙๙	๑๓.๐๐	เพิ่มขึ้น
M.๖A	มูล	สตึก	บุรีรัมย์	๖.๐๐	๖.๘๑	๖.๖๔	๖.๔๖	๖.๒๙	๖.๑๔	ล้นตลิ่ง
M.๗	มูล	เมือง	อุบลราชธานี	๗.๐๐	๗.๘๓	๗.๘๖	๗.๙๐	๗.๙๖	๘.๐๑	ล้นตลิ่ง
M.๑๙๑	ลำตะคอง	เมือง	นครราชสีมา	๓.๐๐	๐.๙๙	๐.๘๕	๐.๘๕	๐.๘๖	๐.๘๕	ลดลง
M.๑๕๙	ลำชี	จอมพระ	สุรินทร์	๘.๒๐	๕.๘๒	๕.๘๐	๕.๔๕	๕.๒๕	***	ลดลง
M.๙๕	ลำเสียวใหญ่	สุวรรณภูมิ	ร้อยเอ็ด	๓.๒๐	๔.๑๒	๔.๑๒	๔.๑๐	๔.๐๗	๔.๐๔	ล้นตลิ่ง
X.๖๔	คลองท่าแซะ	ท่าแซะ	ชุมพร	๑๗.๑๓	๘.๕๕	๘.๔๕	๘.๓๒	๘.๒๙	๘.๔๒	เพิ่มขึ้น
X.๑๔๙	คลองกลาย	นบพิตำ	นครศรีธรรมราช	๓๓.๙๖	๒๙.๐๓	๒๙.๐๑	๒๙.๐๘	๒๙.๐๗	๒๙.๐๑	ลดลง
X.๒๗๔	แม่น้ำโก-ลก	เวียง	นราธิวาส	๒๔.๑๘	๑๙.๐๗	๑๙.๐๒	๑๙.๖๗	๒๐.๒๖	๑๙.๑๓	ลดลง
X.๓๗A	แม่น้ำตาปี	พระแสง	สุราษฎร์ธานี	๑๐.๗๖	๙.๗๓	๙.๘๗	๙.๘๓	๙.๖๓	๙.๔๑	ลดลง

*** ยังไม่ได้รับรายงาน

๖. สถานการณ์น้ำในพื้นที่ลุ่มน้ำโขง ณ วันที่ ๑๒ สิงหาคม ๒๕๖๐ (ที่มา:MRC: Mekong River Commission)

สถานี	ปริมาณฝน ๒๔ ชม. (มม)	ระดับอ้างอิง (ม.รทก.)	ระดับตลิ่ง (ม.)	ระดับน้ำ (ม.) ๑๒ ส.ค.	ระดับน้ำคาดการณ์ (ม.)			แนวโน้ม
					๑๓ ส.ค.	๑๔ ส.ค.	๑๕ ส.ค.	
อ.เชียงแสน จ.เชียงราย	๓๐.๑	๓๕๗.๑๑๐	๑๒.๘๐	๔.๘๒	๔.๙๓	๕.๐๖	๕.๑๒	เพิ่มขึ้น
อ.เชียงคาน จ.เลย	๐.๐	๑๙๔.๑๑๘	๑๖.๐๐	๑๐.๓๖	๑๐.๐๗	๙.๙๔	๙.๙๒	ลดลง
อ.เมือง จ.หนองคาย	๐.๐	๑๕๓.๖๔๘	๑๒.๒๐	๘.๔๔	๘.๑๕	๗.๘๔	๗.๖๒	ลดลง
อ.เมือง จ.นครพนม	๐.๐	๑๓๐.๙๖๑	๑๒.๐๐	๙.๖๗	๙.๕๐	๙.๓๓	๙.๑๖	ลดลง
อ.เมือง จ.มุกดาหาร	๐.๐	๑๒๔.๒๑๙	๑๒.๕๐	๙.๖๖	๙.๔๗	๙.๒๕	๙.๐๙	ลดลง
อ.โขงเจียม จ.อุบลราชธานี	๐.๐	๘๙.๐๓๐	๑๔.๕๐	๑๑.๙๕	๑๑.๗๕	๑๑.๕๔	๑๑.๓๐	ลดลง

๖. สถานการณ์เตือนภัย Early Warning ณ วันที่ ๑๒ สิงหาคม ๒๕๖๐ (ที่มา: สำนักวิจัย พัฒนาและอุทกวิทยา กรมทรัพยากรน้ำ)

[เวลา ๐๘.๐๐ น. - ๑๕.๐๐ น. (วันนี้)]

การแจ้งเตือน	สถานี	การแจ้งเตือน
เตือนสีแดง (อพยพ)	-	-
เตือนสีเหลือง (เตือนภัย)	-	-
เตือนสีเขียว (เฝ้าระวัง)	-	-

*ได้รับข้อมูลจากทางSocial Media โดยโปรแกรม Line ศูนย์อุทกภัย ทน.

๗. สถานการณ์ธรณีพิบัติ ณ วันที่ ๑๑ สิงหาคม ๒๕๖๐ (ที่มา : กรมทรัพยากรธรณี)

ไม่มีสถานการณ์ธรณีพิบัติ

๘. เหตุการณ์วิกฤตน้ำปัจจุบัน ณ วันที่ ๑๒ สิงหาคม ๒๕๖๐ [เวลา ๐๘.๐๐ น. - ๑๕.๐๐ น. (วันนี้)]

จ.สตูล ฝนได้ตกหนักสะสมมา ๓-๔ วัน ประกอบกับเมื่อคืนที่ผ่านมา ฝนได้ตกหนักอีกครั้ง ทำให้ปริมาณน้ำเพิ่มสูงขึ้น เกิดน้ำท่วมขยายวงกว้าง ๓ จุดสำคัญ บนเกาะหลีเป๊ะคือ บนถนนเส้นทางหลักไปอันดามันรีสอร์ท โดยปริมาณน้ำท่วมทำให้ต้อง

ปิดการจราจรยาว ๑๐๐ เมตร เนื่องจากน้ำบางจุดมีความสูงถึง ๕๐-๖๐ เซนติเมตร ขณะที่จุดทางผ่านหมู่บ้านอุเสินชาวเล รวมทั้งจุดเส้นทางเข้าชุมชนบ้านกลางที่ปริมาณน้ำที่เพิ่มสูงขึ้น ทำให้การสัญจรบางจุดผ่านไปมาได้ไม่สะดวกเช่นกัน

๙. สถานการณ์อุทกภัย ณ วันที่ ๑๒ สิงหาคม ๒๕๖๐ (ที่มา : กรมป้องกันและบรรเทาสาธารณภัย)

สถานการณ์ฝนตกหนักทำให้มีน้ำไหลหลากท่วมขังในพื้นที่ ๔๔ จังหวัด (นครสวรรค์ ชัยนาท จันทบุรี เพชรบูรณ์ น่าน พระนครศรีอยุธยา อุทัยธานี กำแพงเพชร เชียงราย เชียงใหม่ อ่างทอง ตราด ระนอง ชัยภูมิ พิจิตร อุดรดิตถ์ พะเยา นนทบุรี พิษณุโลก สระบุรี เลย อุบลราชธานี ขอนแก่น มหาสารคาม แพร่ แม่ฮ่องสอน ประจวบคีรีขันธ์ ศรีสะเกษ นครราชสีมา ลพบุรี ลำปาง กาฬสินธุ์ บุรีรัมย์ สกลนคร สุโขทัย มุกดาหาร ชุมพร อำนาจเจริญ ร้อยเอ็ด อุดรธานี ยโสธร หนองคาย นครพนม และสุรินทร์) ๓๐๑ อำเภอ ๑,๖๖๑ ตำบล ๑๓,๓๑๒ หมู่บ้าน ๔๓ ชุมชน ประชาชนได้รับผลกระทบ ๕๘๓,๔๔๘ครัวเรือน ๑,๘๕๐,๔๐๓ คน มีผู้เสียชีวิต ๓๒ ราย สถานการณ์คลี่คลายแล้ว ๓๖ จังหวัด ยังคงมีสถานการณ์ ๘ จังหวัด (จ.สกลนคร กาฬสินธุ์ นครพนม ร้อยเอ็ด ยโสธร อุบลราชธานี หนองคาย พระนครศรีอยุธยา) ๔๔ อำเภอ ๒๗๙ ตำบล ๑,๙๓๙ หมู่บ้าน ประชาชนได้รับผลกระทบ ๖๗,๔๕๑ ครัวเรือน ๒๐๔,๕๓๐ คน

๑๐. การเตรียมความพร้อมรับมือสถานการณ์อุทกภัย (กรมทรัพยากรน้ำ)

สรุปการสูบน้ำ และบริการน้ำดื่ม เพื่อช่วยเหลือสถานการณ์อุทกภัยตั้งแต่ ๑ พฤษภาคม - ๙ สิงหาคม พ.ศ. ๒๕๖๐

หน่วย งาน	จังหวัด	ปริมาณสูบน้ำ (ลบ.ม.)	ปริมาณแจกจ่ายน้ำ (ลิตร)	ประโยชน์ที่ได้รับ		
				อุปโภค-บริโภค		
				ครัวเรือน	ประชากร	พื้นที่
ภาค ๑	ลำปาง	-	๒๗,๙๐๐	-	-	-
	กำแพงเพชร	๙๖,๐๐๐	๙,๖๖๖	๓,๕๘๗	๙,๐๖๐	-
	เชียงราย	-	๑๗,๓๑๕	-	-	-
	แม่ฮ่องสอน	-	๑๙,๔๘๐	-	-	-
	เชียงใหม่	-	๑๑,๖๔๓	-	-	-
ภาค ๒	นครสวรรค์	๒,๔๘๐,๗๖๐	-	๔,๗๑๙	๑๒,๖๒๐	๑๘,๗๐๐
	สมุทรปราการ	๑,๙๗๑,๐๐๐	-	-	-	-
	สระบุรี	๑,๐๒๐,๖๐๐	-	๓,๕๕๙	-	๓,๐๐๐
	พระนครศรีอยุธยา	๑๒๑,๕๐๐	-	-	-	๒๕
ภาค ๓	อุดรธานี	๓๙๓,๖๐๐	-	๓,๘๘๓	๑๒,๑๒๖	-
ภาค ๔	กาฬสินธุ์	๑๓๒,๐๐๐	-	๑,๒๐๔	๖,๐๒๐	-
	ขอนแก่น	๑,๐๑๒,๕๐๐	-	๑,๙๓๑	๓,๔๑๘	-
	มหาสารคาม	๕๑๔,๘๐๐	-	๖๘๕	๒,๗๔๖	-
ภาค ๕	นครราชสีมา	๓๒๑,๐๐๐	-	๒,๑๐๓	๘,๒๑๒	-
ภาค ๖	สระแก้ว	๑,๒๘๔,๘๐๐	-	๑๒,๐๐๐	๔๘,๐๐๐	-
	ปราจีนบุรี	๗๓,๖๐๐	-	๓๕	๑๕๐	๙๕๐
ภาค ๗	สุพรรณบุรี	๒,๓๑๘,๒๒๐	-	๑,๘๐๐	๖,๐๒๐	๒๐,๗๐๐
	ประจวบคีรีขันธ์	๑๙,๔๔๐	-	๑๐๐	๓๐๐	-
ภาค ๙	สุโขทัย	๑๕๓,๐๐๐	-	-	-	๑,๒๐๐
	อุดรดิตถ์	-	๖๗๑,๕๘๕	๓,๗๔๗	๑๔,๘๘๐	-
		๑๑,๙๑๒,๘๒๐	๗๕๗,๕๘๙	๓๙,๓๕๓	๑๒๗,๕๕๒	๔๔,๕๗๕

๑๑. การคาดหมายลักษณะอากาศ ๗ วันข้างหน้า (ระหว่างวันที่ ๑๒ - ๑๘ สิงหาคม ๒๕๖๐)

ในวันที่ ๑๒ ส.ค. ประเทศไทยจะมีฝนลดลง สำหรับบริเวณทะเลอันดามันมีคลื่นสูง ๑-๒ เมตร

ส่วนในช่วงวันที่ ๑๓-๑๘ ส.ค. ประเทศไทยจะมีฝนเพิ่มขึ้น และมีฝนตกหนักบางพื้นที่บริเวณภาคกลาง ตะวันออก และภาคใต้ รวมทั้งกรุงเทพมหานครและปริมณฑล สำหรับคลื่นลมบริเวณทะเลอันดามันมีคลื่นสูง ประมาณ ๒ เมตร

จึงเรียนมาเพื่อโปรดทราบ

นายวรศาสน์ อภัยพงษ์
อธิบดีกรมทรัพยากรน้ำ