

รายงานสถานการณ์น้ำลุ่มน้ำทะเลสาบสงขลา

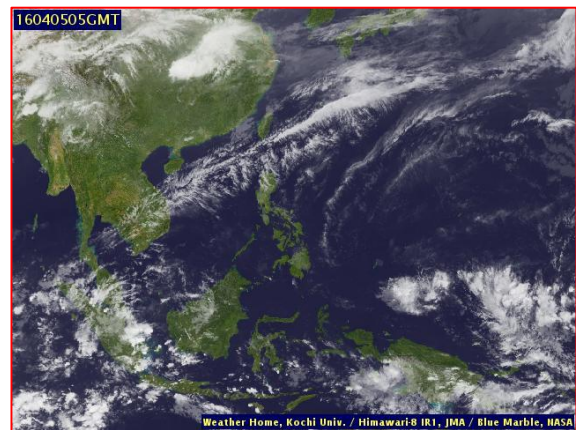
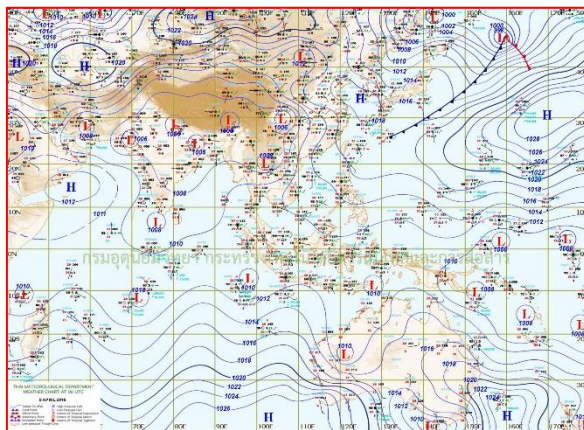
วันที่ 5 เมษายน 2559

1) สภาพภูมิอากาศ

ลักษณะอากาศทั่วไป (ที่มา: กรมอุตุนิยมวิทยา)

ความกดอากาศต่ำปกคลุมประเทศไทยตอนบน ทำให้บริเวณดังกล่าวมีอากาศร้อนโดยทั่วไปและมีอากาศร้อนจัดในหลายพื้นที่ กับมีฟ้าหลัวในตอนกลางวัน ประกอบกับมีลมตะวันออกเฉียงใต้พัดปกคลุมภาคตะวันออกเฉียงเหนือตอนล่าง ลักษณะเช่นนี้ทำให้บริเวณดังกล่าวมีฝนฟ้าคะนองและลมกระโชกแรงบางแห่ง ขอให้ประชาชนดูแลสุขภาพเนื่องจากสภาพอากาศร้อน และควรหลีกเลี่ยงกิจกรรมในที่โล่งแจ้งนานๆ และดื่มน้ำบ่อยๆ ขณะที่ดำเนินกิจกรรมในระยะนี้

สภาพอากาศภาคใต้ฝั่งตะวันออก มีเมฆบางส่วน กับมีอากาศร้อนในตอนกลางวัน และมีฝนฟ้าคะนองบางแห่ง ร้อยละ 10 ของพื้นที่ ส่วนมากทางตอนล่างของภาค อุณหภูมิต่ำสุด 23-28 องศาเซลเซียส อุณหภูมิสูงสุด 34-37 องศาเซลเซียส ผลคาดการณ์ปริมาณน้ำฝนล่วงหน้า 1-7 วัน คาดว่า อากาศร้อนในตอนกลางวัน โดยมีฝนฟ้าคะนองบางแห่ง ร้อยละ 10 ของพื้นที่ ตลอดช่วง



แผนที่อากาศ วันที่ 5 เม.ย. 2559 เวลา 07.00 น.

ภาพถ่ายจากดาวเทียม วันที่ 5 เม.ย. 2559

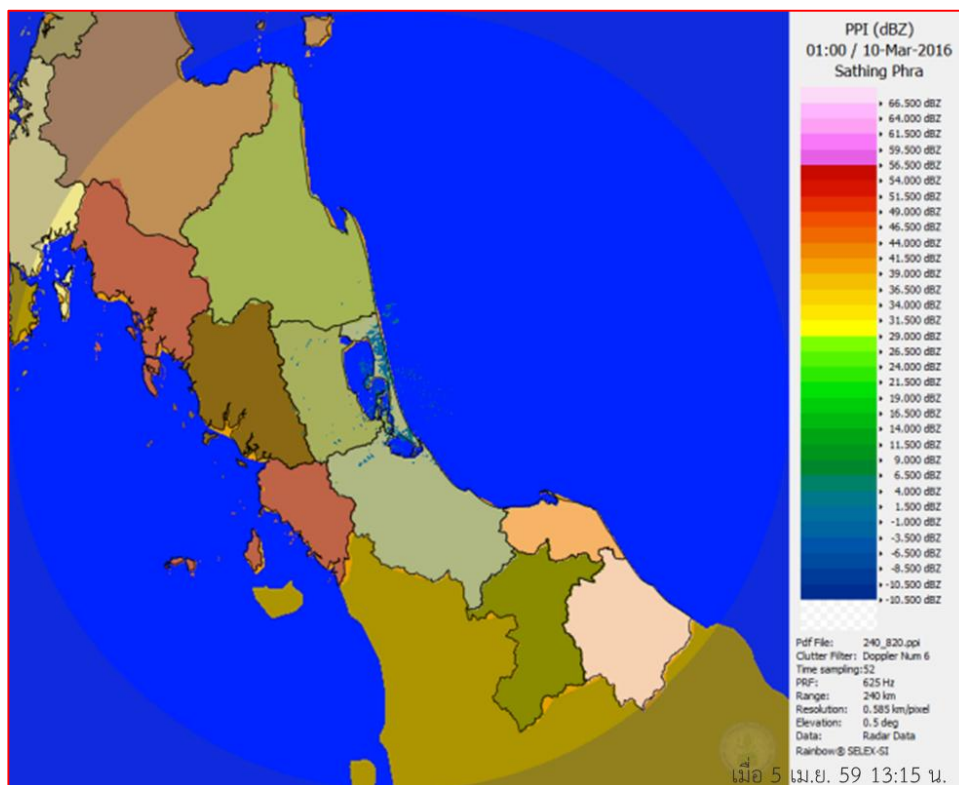
2) สถานการณ์ฝน

จากข้อมูลสถานการณ์ฝนในพื้นที่ลุ่มน้ำทะเลสาบสงขลาของวันที่ 5 เมษายน 2559 จากกรมอุตุนิยมวิทยา กรมชลประทาน และสถาบันสารสนเทศทรัพยากรน้ำและการเกษตร (องค์การมหาชน) พบว่ามีฝนตกเล็กน้อยในบางพื้นที่ โดยบริเวณอำเภอศรีนครินทร์ ป่าพะยอม กงหรา ตะโหมด และอำเภอเมืองจังหวัดพัทลุง บริเวณอำเภอรัตนบุรี นาม่อม สะเดา หาดใหญ่ และอำเภอเมือง จังหวัดสงขลา มีปริมาณฝน 0.0 – 24.6 มม.

ข้อมูลสถานการณ์ฝนในพื้นที่ลุ่มน้ำทะเลสาบสงขลา ณ วันที่ 5 เมษายน 2559 เวลา 07.00 น.

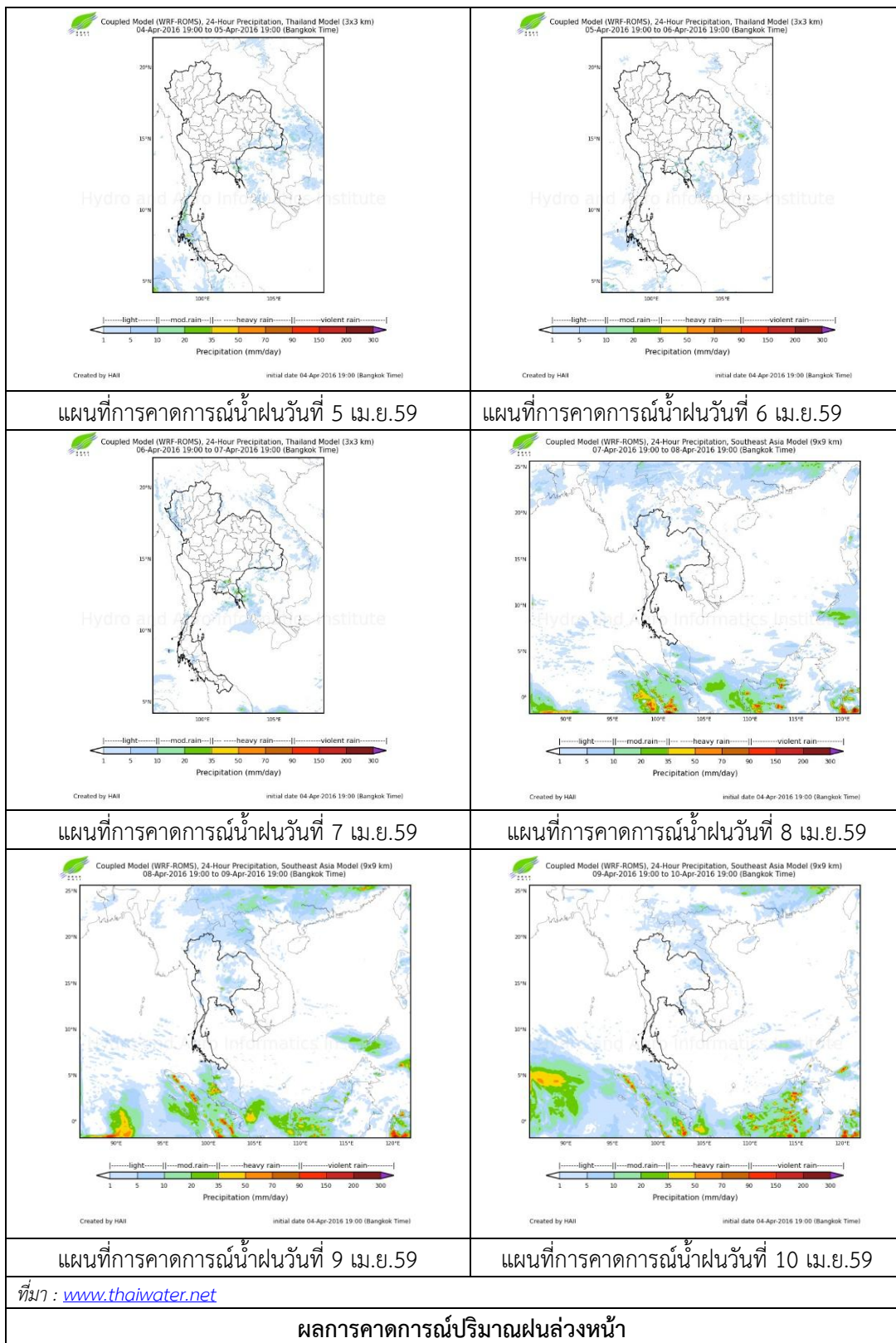
ลำดับ	สถานี	5 เม.ย. 2559
1	อ.ศรีนครินทร์ จ.พัทลุง	0.0
2	ต.บ้านพร้าว อ.ป่าพะยอม จ.พัทลุง	0.0
3	ต.คลองทรายขาว อ.งหรา จ.พัทลุง	0.0
4	อ.ตะโหมด จ.พัทลุง	0.0
5	ศูนย์อุทกวิทยา อ.เมือง จ.พัทลุง	0.0
6	ต.เขาพระ อ.รัตภูมิ จ.สงขลา	24.6
7	ต.พิจิตร อ.นาหม่อม จ.สงขลา	0.0
8	บ้านทุ่งปราบ อ.สะเดา จ.สงขลา	0.0
9	หาดใหญ่ ต.คลองหอยโข่ง อ.หาดใหญ่ จ.สงขลา	“ฝ”
10	ต.บ่อয়ง อ.เมือง จ.สงขลา	0.0

หมายเหตุ “ฝ” คือ ฝนวัดปริมาณไม่ได้ (ต่ำกว่า 0.1 มิลลิเมตร)



ภาพเรดาร์ตรวจอากาศ “สทิงพระ” ณ วันที่ 5 เมษายน 2559 (ที่มา : กรมอุตุนิยมวิทยา)

สถานการณ์น้ำฝน



3) ข้อมูลปริมาณน้ำในลำน้ำ

ลุ่มน้ำทะเลสาบสงขลา ปัจจุบันสถานการณ์น้ำในลำน้ำโดยทั่วไปยังคงอยู่ในภาวะปกติ (ระดับน้ำต่ำกว่าระดับตลิ่งต่ำสุด) ระดับน้ำในลำน้ำส่วนใหญ่มีแนวโน้มเพิ่มขึ้น/ทรงตัว

สถานการณ์น้ำท่า (1 เม.ย. - 5 เม.ย. 2559 ที่มา: กรมชลประทาน)

สถานี	แม่น้ำ	อำเภอ	จังหวัด	ระดับ	ศุกร์	เสาร์	อาทิตย์	จันทร์	อังคาร
				ตลิ่ง	1	2	3	4	5
				ปริมาณ	เม.ย.	เม.ย.	เม.ย.	เม.ย.	เม.ย.
				น้ำ(ลบ.					
				ม./ว.)					
X.170	คลองลำ	ศรีนครินทร์	พัทลุง	25.20	20.13	20.13	20.13	20.12	20.13
				580	0.66	0.66	0.66	0.44	0.66
X.265	คลองน่วย	เมือง	พัทลุง	8.00	7.30	7.30	7.30	7.10	7.10
				7	2.41	2.41	2.41	1.57	1.57
X.174	คลองหะ	หาดใหญ่	สงขลา	8.88	4.38	4.38	4.38	4.38	4.38
				388	0.90	0.90	0.90	0.90	0.90
X.173A	คลองอู่	สะเดา	สงขลา	15.90	9.59	9.59	9.59	9.59	9.71
				258	1.43	1.43	1.43	1.43	2.33
X.90	คลองอู่	คลองหอย	สงขลา	8.00	2.07	2.10	2.12	2.14	2.17
				580	0.00	0.00	0.00	0.00	0.00
X.44	คลองอู่	หาดใหญ่	สงขลา	7.40	0.33	0.26	0.16	0.07	0.01
				582	10.10	8.70	6.80	5.23	4.18

สถานีสะพานบ้านบางศาลา - ต.บ้านพรุ อ.หาดใหญ่ จ.สงขลา
(ลุ่มน้ำทะเลสาบสงขลา)



ปริมาณน้ำในลำน้ำของคลองต่างๆ ในพื้นที่ลุ่มน้ำทะเลสาบสงขลา

สถานีบ้านม่วงก้อง - อ.สะเดา จ.สงขลา
(ลุ่มน้ำทะเลสาบสงขลา)



ปริมาณน้ำในลำน้ำของคลองต่างๆ ในพื้นที่ลุ่มน้ำทะเลสาบสงขลา