



รายงานการเฝ้าระวังติดตามสถานการณ์น้ำ ๒๔ ชั่วโมง

ศูนย์ป้องกันวิกฤติน้ำ กรมทรัพยากรน้ำ กระทรวงทรัพยากรธรรมชาติและสิ่งแวดล้อม
โทรศัพท์ ๐ ๒๒๙๘ ๖๖๓๑ โทรสาร ๐ ๒๒๙๘ ๖๖๒๙ <http://www.dwr.go.th>

รายงานฉบับที่ ๑๑๖๗/๒๕๖๐

เวลา ๐๘.๐๐ น.

วันที่ ๑๔ สิงหาคม ๒๕๖๐

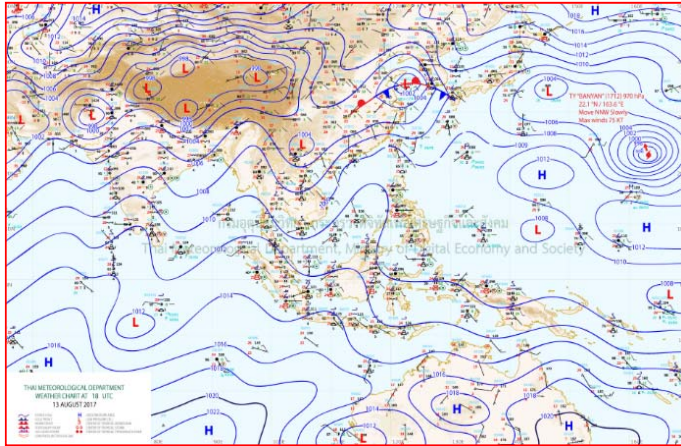
เรื่อง รายงานการเฝ้าระวังติดตามสถานการณ์น้ำ ๒๔ ชั่วโมง

เรียน รมว.ทส. เลขาธิการ รมว.ทส.ปกท.ทส. รอง ปกท.ทส. อทน. รอง อทน. และหน่วยงานที่เกี่ยวข้อง

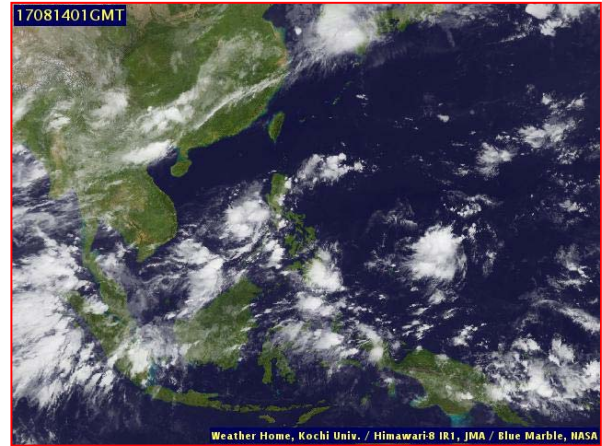
กรมทรัพยากรน้ำขอรายงานการเฝ้าระวังและติดตามสถานการณ์น้ำ ประจำวันที่ ๑๔ สิงหาคม ๒๕๖๐ ดังนี้

๑. สภาวะอากาศ ณ เวลา ๐๖.๐๐ น. (ที่มา: กรมอุตุนิยมวิทยา)

พยากรณ์อากาศ ๒๔ ชั่วโมงข้างหน้า ประเทศไทยตอนบนมีฝนน้อย ส่วนภาคใต้มีฝนเพิ่มมากขึ้นกับมีฝนตกหนักบางพื้นที่ส่วนมากทางตอนล่างของภาค ขอให้ประชาชนในพื้นที่เสี่ยงภัยระวังอันตรายจากฝนตกหนักและฝนที่ตกสะสมไว้ด้วย

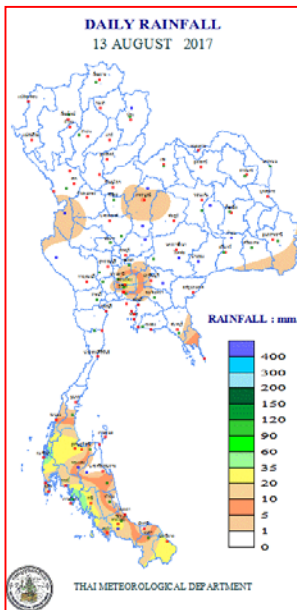


แผนที่อากาศ วันที่ ๑๔ ส.ค. ๒๕๖๐ เวลา ๐๖.๐๐ น.



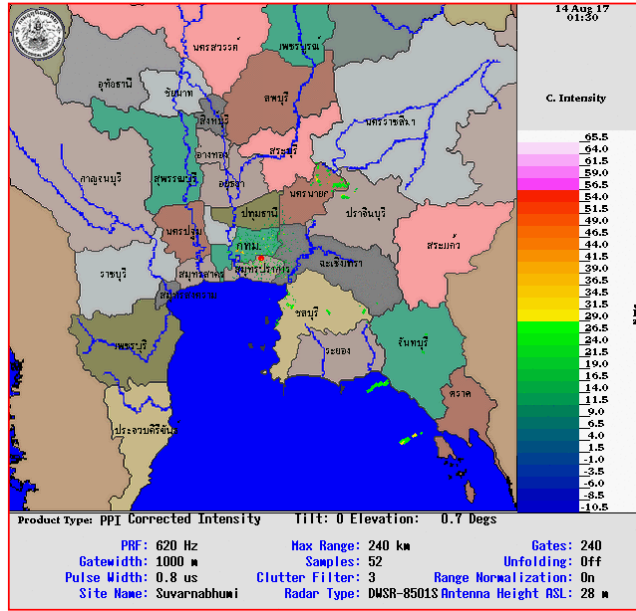
ภาพถ่ายจากดาวเทียม วันที่ ๑๔ ส.ค. ๒๕๖๐ เวลา ๐๘.๐๐ น.

๒. ปริมาณฝนสะสม ณ เวลา ๐๗.๐๐ น. (เมื่อวาน) - ๐๗.๐๐ น. (วันนี้) (ที่มา: กรมอุตุนิยมวิทยา)

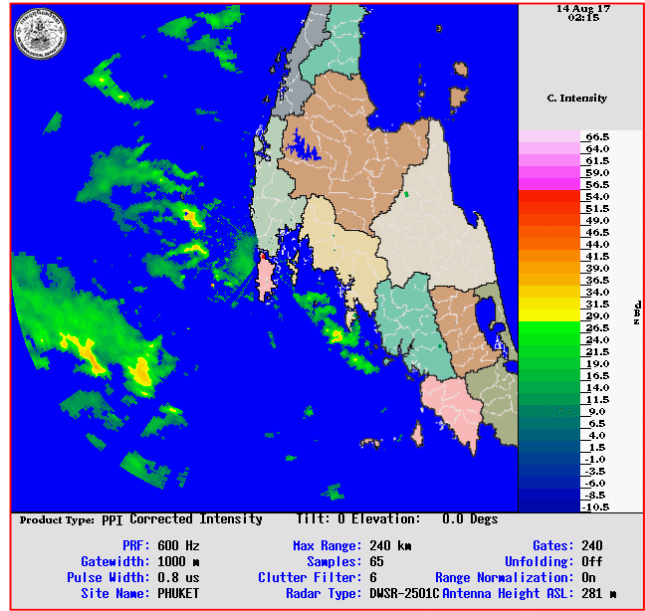


จุดตรวจวัด	ปริมาณฝน (มม.)
จ.พังงา (ตะกั่วป่า)	๔๗.๘
จ.สงขลา (หาดใหญ่)	๔๐.๔
สนามบินดอนเมือง	๓๑.๗
จ.นราธิวาส	๒๘.๕
จ.ตรัง	๒๓.๒
จ.สงขลา (สะเดา)	๒๑.๘
จ.บุรีรัมย์	๑๒.๓

๓.เรดาร์ตรวจอากาศ ณ วันที่ ๑๔ สิงหาคม ๒๕๖๐ (ที่มา: กรมอุตุนิยมวิทยา)



สถานีสุวรรณภูมิ เวลา ๐๘.๓๐ น.



สถานีภูเก็ต เวลา ๐๙.๑๕ น.

จากเรดาร์ตรวจอากาศจะพบว่ามีกลุ่มเมฆฝนกระจายบริเวณภาคเหนือ ภาคกลาง ภาคตะวันออก ภาคตะวันออกเฉียงเหนือ และภาคใต้

๔.สถานการณ์น้ำในอ่างเก็บน้ำขนาดใหญ่ ณ วันที่ ๑๓ สิงหาคม ๒๕๖๐ (ที่มา: กรมชลประทาน)

สภาพน้ำในอ่างเก็บน้ำขนาดใหญ่ ปริมาณน้ำในอ่างฯ ๔๕,๖๙๕ ล้านลบ.ม. คิดเป็นร้อยละ ๖๕ (ปริมาณน้ำใช้การได้ ๒๒,๑๖๙ ล้านลบ.ม. คิดเป็นร้อยละ ๔๗) ปริมาณน้ำในอ่างฯ เทียบกับปี ๒๕๕๙ (๓๓,๒๗๕ ล้านลบ.ม. คิดเป็นร้อยละ ๔๗) มากกว่าปี ๒๕๕๙ จำนวน ๑๒,๔๒๐ ล้านลบ.ม. ปริมาณน้ำไหลลงอ่างฯ จำนวน ๑๙๓.๔๕ ล้านลบ.ม.ปริมาณน้ำระบาย จำนวน ๑๖๙.๖๖ ล้านลบ.ม. สามารถรับน้ำได้อีก ๒๕,๐๖๒ ล้านลบ.ม.

อ่างเก็บน้ำ	ปริมาณน้ำในอ่าง		ปริมาณน้ำใช้การได้		ปริมาณน้ำไหลลงอ่าง		ปริมาณน้ำระบาย		ปริมาณน้ำรับได้อีก (ล้าน ม. ^๓) (ความจุที่ รนส.- ปริมาณน้ำ ปัจจุบัน)
	ปริมาณ (ล้าน ม. ^๓)	% น้ำเก็บกัก	ปริมาณ (ล้าน ม. ^๓)	% น้ำใช้การ	วันนี้ (ล้าน ม. ^๓)	เมื่อวาน (ล้าน ม. ^๓)	วันนี้ (ล้าน ม. ^๓)	เมื่อวาน (ล้าน ม. ^๓)	
๑.ภูมิพล	๖,๖๒๓	๔๙	๒,๘๒๓	๒๙	๑๐.๐๑	๑๖.๒๔	๓.๐๐	๓.๐๐	๖,๘๓๙
๒.สิริกิติ์	๕,๘๒๑	๖๑	๒,๙๗๑	๔๕	๒๘.๐๔	๒๘.๑๑	๔.๙๔	๓.๐๒	๔,๘๑๙
๓.จุฬารัตน์	๙๔	๕๗	๕๗	๔๕	๐.๔๓	๐.๓๗	๐.๐๐	๑.๒๕	๑๑๓
๔.อุบลรัตน์	๑,๕๘๙	๖๕	๑,๐๐๘	๕๕	๗.๓๗	๓.๓๕	๑๒.๐๑	๑๔.๐๓	๘๔๒
๕.ลำปาว	๑,๖๙๗	๘๖	๑,๕๙๗	๘๕	๑๔.๐๘	๒๒.๕๖	๓๖.๓๘	๓๖.๕๖	๗๕๓
๖.สิรินธร	๑,๓๓๙	๖๘	๕๐๘	๔๕	๙.๔๗	๔.๘๒	๑๑.๑๑	๑๑.๐๔	๖๒๗
๗.ป่าสักชลสิทธิ์	๒๕๘	๒๗	๒๕๕	๒๗	๒๐.๖๑	๒๓.๑๑	๒๗.๗๐	๓๐.๒๗	๗๐๒
๘.ศรีนครินทร์	๑๓,๒๙๓	๗๕	๓,๐๒๘	๔๐	๑๔.๓๘	๒๑.๗๓	๖.๐๗	๖.๐๒	๕,๕๕๗
๙.วชิราลงกรณ	๕,๗๒๐	๖๕	๒,๗๐๘	๔๖	๒๘.๕๙	๓๗.๖๐	๙.๙๒	๙.๙๙	๕,๒๘๐
๑๐.ขุนด่านปราการชล	๑๑๕	๕๑	๑๑๐	๕๐	๐.๖๘	๐.๗๙	๐.๘๕	๐.๘๕	๑๑๑
๑๑.รัชชประภา	๔,๒๙๔	๗๖	๒,๙๔๒	๖๙	๙.๔๐	๘.๘๐	๕.๙๒	๕.๓๒	๒,๓๒๖
๑๒.บางบาล	๘๖๑	๕๙	๕๘๕	๕๐	๑๓.๓๙	๑๓.๖๐	๖.๐๑	๕.๐๖	๘๑๓

๕. สถานการณ์น้ำในประเทศ ณ วันที่ ๑๐ - ๑๔ สิงหาคม ๒๕๖๐ (ที่มา: กรมชลประทาน)

สถานี	แม่น้ำ	อำเภอ	จังหวัด	ระดับตลิ่ง (ม.รทก.)	ระดับน้ำ (ม.รทก.)					แนวโน้ม
					พฤษภาคม	ตุลาคม	ธันวาคม	มกราคม	กุมภาพันธ์	
					๑๐ ส.ค.	๑๑ ส.ค.	๑๒ ส.ค.	๑๓ ส.ค.	๑๔ ส.ค.	
P.๑	ปิง	เมือง	เชียงใหม่	๓.๗๐	๑.๕๓	๑.๕๔	๑.๔๗	๑.๔๑	๑.๓๘	ลดลง
W.๑C	วัง	เมือง	ลำปาง	๕.๒๐	๐.๐๕	-๐.๒๔	-๐.๒๗	-๐.๓๘	-๐.๕๐	ลดลง
Y.๑๖	ยม	บางระกำ	พิษณุโลก	๗.๒๘	๘.๐๘	๘.๐๗	๘.๐๕	๘.๐๐	๗.๙๖	ลดลง
N.๗A	น่าน	เมือง	พิจิตร	๑๑.๑๘	๙.๑๐	๙.๐๖	๘.๙๒	๘.๗๕	๘.๕๕	ลดลง
C.๑๓	เจ้าพระยา	สรรพยา	ชัยนาท	๑๖.๓๔	๑๒.๘๙	๑๒.๙๙	๑๓.๐๐	๑๒.๗๗	๑๒.๖๔	ลดลง
M.๖A	มูล	สตึก	บุรีรัมย์	๖.๐๐	๖.๔๖	๖.๒๙	๖.๑๔	๕.๙๕	๕.๗๘	ลดลง
M.๗	มูล	เมือง	อุบลราชธานี	๗.๐๐	๗.๙๐	๗.๙๖	๘.๐๑	๘.๐๔	๘.๐๔	ล้นตลิ่ง
M.๑๙๑	ลำตะคอง	เมือง	นครราชสีมา	๓.๐๐	๐.๘๕	๐.๘๖	๐.๘๕	๐.๘๕	๐.๙๑	เพิ่มขึ้น
M.๑๕๙	ลำชี	จอมพระ	สุรินทร์	๘.๒๐	๕.๔๕	๕.๒๕	๕.๑๕	๔.๙๗	***	***
M.๙๕	ลำเสียวใหญ่	สุวรรณภูมิ	ร้อยเอ็ด	๓.๒๐	๔.๑๐	๔.๐๗	๔.๐๔	๔.๐๓	๓.๙๗	ล้นตลิ่ง
X.๖๔	คลองท่าชะ	ท่าชะ	ชุมพร	๑๗.๑๓	๘.๓๒	๘.๒๙	๘.๔๒	๘.๓๗	๘.๐๔	ลดลง
X.๑๔๙	คลองกลาย	นบพิตำ	นครศรีธรรมราช	๓๓.๙๖	๒๙.๐๘	๒๙.๐๗	๒๙.๐๑	๒๙.๐๑	๒๙.๐๔	เพิ่มขึ้น
X.๒๗๔	แม่น้ำโก-ลก	แว้ง	นราธิวาส	๒๔.๑๘	๑๙.๖๗	๒๐.๒๖	๑๙.๑๓	๑๙.๐๑	๑๙.๐๓	เพิ่มขึ้น
X.๓๗A	แม่น้ำตาปี	พระแสง	สุราษฎร์ธานี	๑๐.๗๖	๙.๘๓	๙.๖๓	๙.๔๑	๙.๔๖	๙.๕๘	เพิ่มขึ้น

*** ยังไม่ได้รับรายงาน

สถานการณ์น้ำในพื้นที่ลุ่มน้ำโขง ณ วันที่ ๑๓ สิงหาคม ๒๕๖๐ (ที่มา: MRC: Mekong River Commission)

สถานี	ปริมาณฝน ๒๔ ชม. (มม)	ระดับอ้างอิง (ม.รทก.)	ระดับตลิ่ง (ม.)	ระดับน้ำ (ม.) ๑๒ ส.ค.	ระดับน้ำคาดการณ์ (ม.)			แนวโน้ม
					๑๓ ส.ค.	๑๔ ส.ค.	๑๕ ส.ค.	
อ.เชียงแสน จ.เชียงราย	๓๐.๑	๓๕๗.๑๑๐	๑๒.๘๐	๔.๘๒	๔.๙๓	๕.๐๖	๕.๑๒	เพิ่มขึ้น
อ.เชียงคาน จ.เลย	๐.๐	๑๙๔.๑๑๘	๑๖.๐๐	๑๐.๓๖	๑๐.๐๗	๙.๙๔	๙.๙๒	ลดลง
อ.เมือง จ.หนองคาย	๐.๐	๑๕๓.๖๔๘	๑๒.๒๐	๘.๔๔	๘.๑๕	๗.๘๔	๗.๖๒	ลดลง
อ.เมือง จ.นครพนม	๐.๐	๑๓๐.๙๖๑	๑๒.๐๐	๙.๖๗	๙.๕๐	๙.๓๓	๙.๑๖	ลดลง
อ.เมือง จ.มุกดาหาร	๐.๐	๑๒๔.๒๑๙	๑๒.๕๐	๙.๖๖	๙.๔๗	๙.๒๕	๙.๐๙	ลดลง
อ.โขงเจียม จ.อุบลราชธานี	๐.๐	๘๙.๐๓๐	๑๔.๕๐	๑๑.๙๕	๑๑.๗๕	๑๑.๕๔	๑๑.๓๐	ลดลง

๖. สถานการณ์เตือนภัย Early Warning ณ วันที่ ๑๔ สิงหาคม ๒๕๖๐ (ที่มา: สำนักวิจัย พัฒนาและอุทกวิทยา กรมทรัพยากรน้ำ)

[เวลา ๑๕.๐๐ น.(เมื่อวาน) - ๐๘.๐๐ น. (วันนี้)]

การแจ้งเตือน	สถานี	การแจ้งเตือน
เตือนสีแดง (อพยพ)	-	-
เตือนสีเหลือง (เตือนภัย)	-	-
เตือนสีเขียว (เฝ้าระวัง)	บ้านคูนายสังข์ ต.แค อ.จะนะ จ.สงขลา บ้านโตนป่าหน้น ต.ทุ่งนัย อ.ควนกาหลง จ.สตูล บ้านบุเกี่ยยามู ต.ควนโตน อ.ควนโตน จ.สตูล	ปริมาณฝนสะสม ๑๒ ชั่วโมง ๑๒๐.๕ มิลลิเมตร ปริมาณฝนสะสม ๑๒ ชั่วโมง ๙๙.๐ มิลลิเมตร ระดับน้ำ ๒.๙๓ เมตร ระดับวิกฤต ๕.๖๐ เมตร

*ได้รับข้อมูลจากทางSocial Media โดยโปรแกรม Line ศูนย์อุทกภัย ทน.

๗. สถานการณ์ธรณีพิบัติ ณ วันที่ ๑๑ สิงหาคม ๒๕๖๐ (ที่มา : กรมทรัพยากรธรณี)

ไม่มีสถานการณ์ธรณีพิบัติ

๘. เหตุการณ์วิกฤตน้ำปัจจุบัน ณ วันที่ ๑๔ สิงหาคม ๒๕๖๐ [เวลา ๑๕.๐๐ น.(เมื่อวาน) - ๐๘.๐๐ น. (วันนี้)]

จ.สตูล - น้ำท่วมขังบนเกาะหลีเป๊ะยังวิกฤต! แถมฝนยังกระหน่ำหนัก ด้วย “ปก.สตูล” เร่งส่งเครื่องสูบน้ำลงเกาะ เพื่อช่วงแรงระบายน้ำออกสู่ทะเลแล้ว ขณะที่ทุกหน่วยราชการทั้งฝ่ายปกครอง ทหาร ตำรวจ และพลเรือนนัดนำคณะใหญ่ลุยขึ้นเกาะพรุ้งนี้

๙. สถานการณ์อุทกภัย ณ วันที่ ๑๓ สิงหาคม ๒๕๖๐ (ที่มา : กรมป้องกันและบรรเทาสาธารณภัย)

สถานการณ์ฝนตกหนักทำให้มีน้ำไหลหลากท่วมขังในพื้นที่ ๔๔ จังหวัด (นครสวรรค์ ชัยนาท จันทบุรี เพชรบูรณ์ น่าน พระนครศรีอยุธยา อุทัยธานี กำแพงเพชร เชียงราย เชียงใหม่ อ่างทอง ตราด ระนอง ชัยภูมิ พิจิตร อุตรดิตถ์ พะเยา นนทบุรี พิษณุโลก สระบุรี เลย อุบลราชธานี ขอนแก่น มหาสารคาม แพร่ แม่ฮ่องสอน ประจวบคีรีขันธ์ ศรีสะเกษ นครราชสีมา ลพบุรี ลำปาง กาฬสินธุ์ บุรีรัมย์ สกลนคร สุโขทัย มุกดาหาร ชุมพร อำนาจเจริญ ร้อยเอ็ด อุตรธานี ยโสธร หนองคาย นครพนม และสุรินทร์) ๓๐๑ อำเภอ ๑,๖๖๑ ตำบล ๑๓,๓๑๒ หมู่บ้าน ๔๓ ชุมชน ประชาชนได้รับผลกระทบ ๕๘๓,๔๔๘ครัวเรือน ๑,๘๕๐,๔๐๓ คน มีผู้เสียชีวิต ๓๒ ราย สถานการณ์คลี่คลายแล้ว ๓๖ จังหวัด ยังคงมีสถานการณ์ ๘ จังหวัด (จ.สกลนคร กาฬสินธุ์ นครพนม ร้อยเอ็ด ยโสธร อุบลราชธานี หนองคาย พระนครศรีอยุธยา) ๓๕ อำเภอ ๒๐๖ ตำบล ๑,๒๘๘ หมู่บ้าน ประชาชนได้รับผลกระทบ ๔๔,๙๖๗ ครัวเรือน ๑๓๙,๘๔๔ คน

๑๐. การเตรียมความพร้อมรับมือสถานการณ์อุทกภัย (กรมทรัพยากรน้ำ)

สรุปการสูบน้ำ และบริการน้ำดื่ม เพื่อช่วยเหลือสถานการณ์อุทกภัยตั้งแต่ ๑ พฤษภาคม – ๙ สิงหาคม พ.ศ. ๒๕๖๐

หน่วย งาน	จังหวัด	ปริมาณสูบน้ำ (ลบ.ม.)	ปริมาณแจกจ่ายน้ำ (ลิตร)	ประโยชน์ที่ได้รับ		
				อุปโภค-บริโภค		
				ครัวเรือน	ประชากร	พื้นที่
ภาค ๑	ลำปาง	-	๒๗,๙๐๐	-	-	-
	กำแพงเพชร	๙๖,๐๐๐	๙,๖๖๖	๓,๕๘๗	๙,๐๖๐	-
	เชียงราย	-	๑๗,๓๑๕	-	-	-
	แม่ฮ่องสอน	-	๑๙,๔๘๐	-	-	-
	เชียงใหม่	-	๑๑,๖๔๓	-	-	-
ภาค ๒	นครสวรรค์	๒,๔๘๐,๗๖๐	-	๔,๗๑๙	๑๒,๖๒๐	๑๘,๗๐๐
	สมุทรปราการ	๑,๙๗๑,๐๐๐	-	-	-	-
	สระบุรี	๑,๐๒๐,๖๐๐	-	๓,๕๕๙	-	๓,๐๐๐
	พระนครศรีอยุธยา	๑๒๑,๕๐๐	-	-	-	๒๕
ภาค ๓	อุตรธานี	๓๙๓,๖๐๐	-	๓,๘๘๓	๑๒,๑๒๖	-
ภาค ๔	กาฬสินธุ์	๑๓๒,๐๐๐	-	๑,๒๐๔	๖,๐๒๐	-
	ขอนแก่น	๑,๐๑๒,๕๐๐	-	๑,๙๓๑	๓,๔๑๘	-
	มหาสารคาม	๕๑๔,๘๐๐	-	๖๘๕	๒,๗๔๖	-
ภาค ๕	นครราชสีมา	๓๒๑,๐๐๐	-	๒,๑๐๓	๘,๒๑๒	-
ภาค ๖	สระแก้ว	๑,๒๘๔,๘๐๐	-	๑๒,๐๐๐	๔๘,๐๐๐	-
	ปราจีนบุรี	๗๓,๖๐๐	-	๓๕	๑๕๐	๙๕๐
ภาค ๗	สุพรรณบุรี	๒,๓๑๘,๒๒๐	-	๑,๘๐๐	๖,๐๒๐	๒๐,๗๐๐
	ประจวบคีรีขันธ์	๑๙,๔๔๐	-	๑๐๐	๓๐๐	-
ภาค ๘	สุโขทัย	๑๕๓,๐๐๐	-	-	-	๑,๒๐๐
	อุตรดิตถ์	-	๖๗๑,๕๘๕	๓,๗๔๗	๑๔,๘๘๐	-
		๑๑,๙๑๒,๘๒๐	๗๕๗,๕๘๙	๓๙,๓๕๓	๑๒๗,๕๕๒	๔๔,๕๗๕

๑๑. การคาดหมายลักษณะอากาศ ๗ วันข้างหน้า (ระหว่างวันที่ ๑๓ - ๑๙ สิงหาคม ๒๕๖๐)

ในช่วงวันที่ ๑๔-๑๙ ส.ค. ประเทศไทยจะมีฝนเพิ่มขึ้น และมีฝนตกหนักบางพื้นที่บริเวณภาคกลาง ตะวันออก และภาคใต้ รวมทั้งกรุงเทพมหานครและปริมณฑล สำหรับคลื่นลมบริเวณทะเลอันดามันมีคลื่นสูง ประมาณ ๒ เมตร

ลักษณะสำคัญทางอุตุนิยมวิทยา ในช่วงวันที่ ๑๔ - ๑๙ ส.ค. ร่องมรสุมพาดผ่านประเทศเมียนมา ลาว และเวียดนามตอนบน ประกอบกับมรสุมตะวันตกเฉียงใต้ที่พัดปกคลุมทะเลอันดามันและประเทศไทยจะมีกำลังแรงขึ้น ทำให้ประเทศไทยมีฝนเพิ่มขึ้น และมีฝนตกหนักบางพื้นที่ สำหรับคลื่นลมบริเวณทะเลอันดามันมีกำลังปานกลาง

จึงเรียนมาเพื่อโปรดทราบ

นายวรศาสตร์ อภัยพงษ์
อธิบดีกรมทรัพยากรน้ำ