

รายงานสถานการณ์น้ำลุ่มน้ำเจ้าพระยา

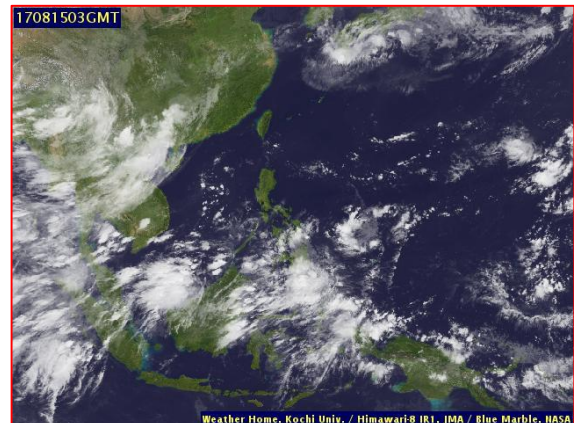
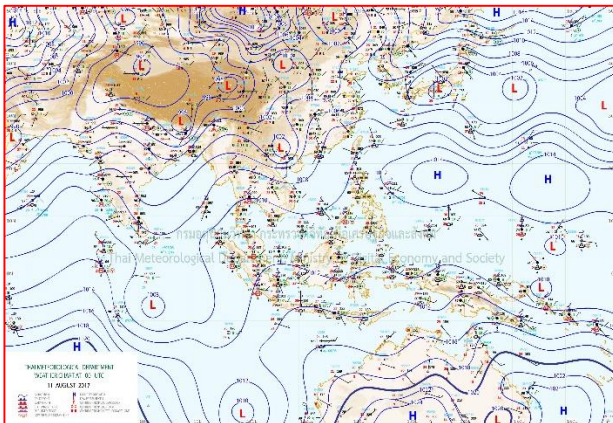
วันที่ 15 สิงหาคม 2560

1) สภาพภูมิอากาศ

ลักษณะอากาศทั่วไป (ที่มา: กรมอุตุนิยมวิทยา)

พยากรณ์อากาศ 24 ชั่วโมงข้างหน้า ภาคใต้มีฝนตกชุกหนาแน่นกับมีฝนตกหนักบางพื้นที่ ขอให้ประชาชนในพื้นที่เสี่ยงภัยระวังอันตรายจากฝนตกหนักและฝนที่ตกสะสมไว้ด้วย ส่วนภาคเหนือ ภาคตะวันออกเฉียงเหนือ ภาคกลาง ภาคตะวันออก รวมทั้งกรุงเทพมหานครและปริมณฑลมีฝนกระจาย

สภาพอากาศภาคกลาง มีฝนฟ้าคะนอง ร้อยละ 40 ของพื้นที่ ส่วนมากบริเวณจังหวัดนครสวรรค์ อุทัยธานี กาญจนบุรี ราชบุรี และนครปฐม อุณหภูมิต่ำสุด 25-26 องศาเซลเซียส อุณหภูมิสูงสุด 35-37 องศาเซลเซียส ลมตะวันตกเฉียงใต้ ความเร็ว 10-30 กม./ชม. ในช่วงวันที่ 15-20 ส.ค. มีฝนฟ้าคะนองร้อยละ 40-60 ของพื้นที่ และมีฝนตกหนักบางพื้นที่ อุณหภูมิต่ำสุด 25-27 องศาเซลเซียส อุณหภูมิสูงสุด 34-37 องศาเซลเซียส ลมตะวันตกเฉียงใต้ ความเร็ว 10-30 กม./ชม.



แผนที่อากาศ วันที่ 15 ส.ค. 2560 เวลา 07.00 น.

ภาพถ่ายจากดาวเทียม วันที่ 15 ส.ค. 2560

2) สถานการณ์ฝน

จากข้อมูลสถานการณ์ฝนในพื้นที่ลุ่มน้ำเจ้าพระยาของวันที่ วันที่ 15 สิงหาคม 2560 จากกรมทรัพยากรน้ำ กรมอุตุนิยมวิทยา กรมชลประทาน และสถาบันสารสนเทศทรัพยากรน้ำและการเกษตร (องค์การมหาชน) พบว่ามีฝนตกในพื้นที่จังหวัดนครสวรรค์ ปทุมธานี นนทบุรี และ กรุงเทพฯ

ข้อมูลสถานการณ์ฝนในพื้นที่ลุ่มน้ำเจ้าพระยา ณ วันที่ 15 สิงหาคม 2560 เวลา 07.00 น.

ลำดับ	สถานี	15 ส.ค. 60
1	อ.ชุมบด จ.นครสวรรค์	30.0
2	อ.คลองหลวง จ.ปทุมธานี	1.1
3	อ.บางกรวย จ.นนทบุรี	4.0
4	อ.บางพลี จ.สมุทรปราการ	12.3
5	รร.วัดบึงทองหลวง	35.4
6	กองกำกับการสายตรวจ	58.4
7	รร.วัดบ้านลาดพร้าว	82.2

หมายเหตุ “ฝน” คือ ฝนวัดปริมาณไม่ได้ (ต่ำกว่า 0.1 มิลลิเมตร)

3) ข้อมูลปริมาณน้ำในลำน้ำ

ลุ่มน้ำเจ้าพระยา ปัจจุบันสถานการณ์น้ำในลำน้ำยังคงมีน้ำท่วมในพื้นที่ จ.อยุธยา โดยระดับน้ำส่วนใหญ่ลดลงจากเมื่อวานเล็กน้อย

สถานการณ์น้ำท่า (13 ส.ค. -15 ส.ค. 2560 ที่มา: กรมชลประทาน)

สถานี	แม่น้ำ	อำเภอ	จังหวัด	ระดับ	เสาร์	อาทิตย์	จันทร์
				ตลิ่ง			
				ปริมาณน้ำ (ลบ.ม./วิ.)	13 ส.ค.	14 ส.ค.	15 ส.ค.
C.2	เจ้าพระยา	เมือง	นครสวรรค์	26.20	22.36	22.30	22.24
				3,590	1611	1586	1562
C.13	เขื่อนเจ้าพระยา	สรรพยา	ชัยนาท	15.77	15.50	15.50	15.50
				2,840	1234	1197	1158
C.3	เจ้าพระยา	เมือง	สิงห์บุรี	11.70	9.53	9.39	9.27
				2,340	1238	1197	1161
C.35	เจ้าพระยา	พระนครศรีอยุธยา	พระนครศรีอยุธยา	4.58	3.62	3.58	3.48
				1,155	904	892	863
C.36	คลองบางหลวง	บางบาล	พระนครศรีอยุธยา	4.00	4.59	4.49	4.37
				404	515	498	478
C.37	คลองบางบาน	บางบาล	พระนครศรีอยุธยา	3.80	3.72	3.63	3.53
				134	143	137	131

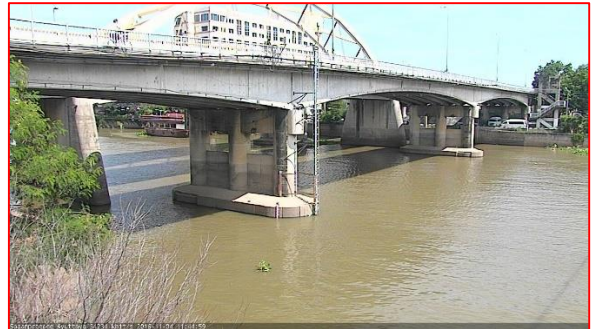
ข้อมูลระดับน้ำ 15 ส.ค. 60 ที่มา: กรมทรัพยากรน้ำ)

สถานี	ตำบล	อำเภอ	จังหวัด	ระดับตลิ่ง (ต่ำสุด)	เสาร์	อาทิตย์	จันทร์	แนวโน้ม
					13 ส.ค.	14 ส.ค.	15 ส.ค.	
วัดทรงเสวย	หนองน้อย	วัดสิงห์	ชัยนาท	16.45	5.97	6.00	5.79	ลดลง
วัดโคกจันทร์	โพนางดำ	สรรพยา	ชัยนาท	14.93	12.01	12.10	11.59	ลดลง
อ่างทอง	บางแก้ว	เมือง	อ่างทอง	8.46	6.00	6.00	5.91	ลดลง
สะพานพุทธยอดฟ้า	วัดกัลยาณ์	ธนบุรี	กทม.	2.90	-0.14	0.31	0.36	เพิ่มขึ้น

สถานีสะพานพระพุทธยอดฟ้า ต.วัดกัลยาณ์ อ.ธนบุรี
จ.กรุงเทพฯ (ลุ่มน้ำเจ้าพระยา)



สถานีสะพานปรีดี-ธำรง ต.หัวรอ อ.พระนครศรีอยุธยา
จ.พระนครศรีอยุธยา (ลุ่มน้ำเจ้าพระยา)



สถานีโคกจันทร์ - ต.โพธิ์นางดำ อ.สรรพยา
จ.ชัยนาท (ลุ่มน้ำเจ้าพระยา)



สถานีบ้านยางมณี ต.องครักษ์ อ.โพธิ์ทอง
จ.อ่างทอง (ลุ่มน้ำเจ้าพระยา)



ปริมาณน้ำในลำน้ำของคลองต่างๆ ในพื้นที่ลุ่มน้ำเจ้าพระยา

4) สรุป

สถานการณ์ในลุ่มน้ำเจ้าพระยามีพื้นที่ประสบอุทกภัยในพื้นที่ จ.อยุธยา โดยระดับน้ำเขื่อนเจ้าพระยา มีปริมาณน้ำไหลผ่าน 1158 ลบ.ม./วินาที ระดับน้ำเหนือเขื่อน +15.50 ม.รทก. ระดับน้ำท้ายเขื่อน +12.50 ม.รทก.