

สรุปสถานการณ์น้ำของประเทศ วันที่ ๑๖ สิงหาคม ๒๕๖๐

๑. ฝน การคาดหมายปริมาณฝน (มิลลิเมตร) เดือน สิงหาคม กันยายน และตุลาคม ๒๕๖๐ เปรียบเทียบกับค่าปกติ [ค่าปกติ = ค่าเฉลี่ยฝนในคาบ ๓๐ ปี (๒๕๒๔ - ๒๕๕๓)] มีรายละเอียดตามตาราง/

ภาค/เดือน (ปริมาณฝนคาดการณ์)	สิงหาคม		กันยายน		ตุลาคม	
	ค่าประมาณ (มม.)	ความหมาย	ค่าประมาณ (มม.)	ความหมาย	ค่าประมาณ (มม.)	ความหมาย
เหนือ	๒๐๐ - ๒๗๐ มม.	สูงกว่าค่าปกติ	๒๓๐ - ๓๐๐ มม.	สูงกว่าค่าปกติ	๙๕ - ๑๔๐ มม.	ต่ำกว่าค่าปกติ
ตะวันออกเฉียงเหนือ	๒๓๐ - ๓๐๐ มม.	ใกล้เคียงค่าปกติ	๒๕๐ - ๓๓๐ มม.	สูงกว่าค่าปกติ	๗๐ - ๑๒๐ มม.	ต่ำกว่าค่าปกติ
กลาง	๑๕๐ - ๒๐๐ มม.	ต่ำกว่าค่าปกติ	๒๕๐ - ๓๒๐ มม.	สูงกว่าค่าปกติ	๑๕๐ - ๒๒๐ มม.	ใกล้เคียงค่าปกติ
ตะวันออกเฉียงเหนือ	๒๕๐ - ๓๒๐ มม.	ต่ำกว่าค่าปกติ	๓๐๐ - ๔๐๐ มม.	สูงกว่าค่าปกติ	๑๕๐ - ๒๒๐ มม.	ใกล้เคียงค่าปกติ
ภาคใต้ฝั่งตะวันออก	๙๐ - ๑๕๐ มม.	ต่ำกว่าค่าปกติ	๑๐๐ - ๑๕๐ มม.	ต่ำกว่าค่าปกติ	๒๐๐ - ๒๗๐ มม.	ต่ำกว่าค่าปกติ
ภาคใต้ฝั่งตะวันตก	๓๒๐ - ๔๕๐ มม.	ต่ำกว่าค่าปกติ	๓๓๐ - ๔๕๐ มม.	ต่ำกว่าค่าปกติ	๓๐๐ - ๓๕๐ มม.	ต่ำกว่าค่าปกติ
กรุงเทพฯ และปริมณฑล	๑๕๐ - ๒๒๐ มม.	ต่ำกว่าค่าปกติ	๒๗๐ - ๓๓๐ มม.	ใกล้เคียงค่าปกติ	๒๐๐ - ๒๗๐ มม.	ใกล้เคียงค่าปกติ

ที่มาข้อมูล : กรมอุตุนิยมวิทยา พยากรณ์อากาศ ๓ เดือน (http://www.tmd.go.th/month_forecast.php)

ปริมาณฝน ณ วันที่ ๑๕ สิงหาคม ๒๕๖๐	หน่วย	เหนือ	กลาง	ตอ.เฉียงเหนือ	ตะวันออก	ตะวันตก	ใต้	ทั้งประเทศ
ฝนสูงสุด ๒๔ ชม.	มม.	๘.๘	๒๕.๕	๒๒.๖	๓๑.๕		๑๑๐.๓	๑๑๐.๓
สถานีอุตุนิยมวิทยา		ดอยอ่างขาง เชียงใหม่	สนามบินดอนเมือง กรุงเทพฯ	สุรินทร์	ตราด	ไม่มีฝน	เกาะลันตา กระบี่	เกาะลันตา กระบี่
ฝนสะสมปี ๕๙	มม.	๗๒๓.๒ +๑๔๙.๒	๖๗๖.๒ +๑๐๖.๘	๘๕๗.๐ +๓๑๓.๘	๑๐๒๕.๓ +๓๐๓.๖	๕๖๐.๖ +๑๑๑.๘	๙๒๘.๘ +๗๐๖.๔	๘๒๗.๓ +๓๒๖.๒
ฝนสะสมปี ๖๐	มม.	๘๗๒.๓ +๑๗%	๗๘๓.๐ +๑๕%	๑๑๗๐.๘ +๒๖.๘%	๑๓๒๘.๙ +๒๓%	๖๙๒.๔ +๑๙%	๑๖๓๒.๒ +๔๓%	๑๑๕๓.๕ +๒๘%
ฝนสะสม ๓๐ ปี	มม.	๗๒๕.๑	๖๘๘.๒	๘๗๖.๕	๑๑๐๖.๓	๖๒๖.๖	๑๐๙๕.๔	๘๖๘.๗

ที่มาข้อมูล : กรมอุตุนิยมวิทยา สรุปลักษณะอากาศรายวัน (<http://www.tmd.go.th/climate/climate.php>)

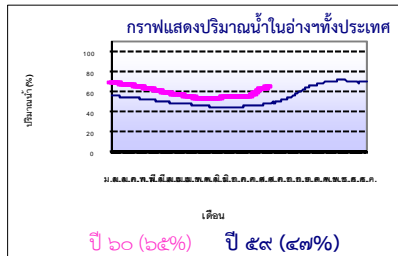
ปริมาณฝนสูงสุด ๒๔ ชม.เพิ่มเติม กรมอุตุนิยมวิทยาได้รายงานเพิ่มเติมโดยการบันทึกของเจ้าหน้าที่เป็นรายวัน ณ เวลา ๐๗.๐๐ น. ของวันนี้ : - ไม่มี -

๒. น้ำในอ่างเก็บน้ำขนาดใหญ่



ปริมาณน้ำในอ่าง	หน่วย	เหนือ	กลาง	ตอ.เฉียงเหนือ	ตะวันออก	ตะวันตก	ใต้	ทั้งประเทศ
น้ำในอ่างปี ๕๙	ล้าน(ลบ.ม) %	๙,๓๗๖ ๓๘%	๓๗๓ ๒๗%	๒,๗๖๔ ๓๓%	๔๕๓ ๓๐%	๑๕,๕๔๕ ๕๘%	๔,๙๓๔ ๖๐%	๓๓,๔๙๙ ๔๗%
น้ำในอ่างปี ๖๐ ๑๕ ส.ค. ๖๐	ล้าน(ลบ.ม) %	๑๓,๖๑๘ +๑๗% ๕๕%	๔๙๔ + ๙% ๓๖%	๕,๙๙๖ + ๓๙% ๗๒%	๘๗๒ + ๒๕% ๕๕%	๑๙,๐๕๘ +๑๔% ๗๒%	๕,๗๑๙ +๑๐% ๗๐%	๔๕,๘๒๗ + ๑๘% ๖๕%
น้ำในอ่างปี ๕๙ ๑๕ ส.ค. ๕๙	ล้าน(ลบ.ม) %	๑๕,๙๘๒ -๑๓% ๖๘%	๓๕๔ + ๑๐% ๒๖%	๓,๕๕๓ + ๒๕% ๔๗%	๖๘๗ - ๙% ๖๔%	๒๓,๒๐๖ -๑๕% ๘๗%	๖,๖๘๒ -๑๒% ๘๒%	๕๐,๔๕๕ - ๙% ๗๔%

ที่มาข้อมูล : กรมชลประทาน ตารางสรุปข้อมูลอ่างขนาดใหญ่ทั่วประเทศ (http://water.rid.go.th/flood/flood/res_table.htm)



หมายเหตุ ๑. อ่างที่มีปริมาณน้ำต่ำกว่า ๕๐% ของความจุมี ๗ อ่าง คือ ๑.แม่แก้ว (๒๐%) ๒.ป่าสัก (๒๖%) ๓.ตาตะคอง (๒๘%) ๔.กิวลม (๔๒%) ๕.คลองสิียด (๔๓%) ๖.แก่งกระจาน (๔๗%) และ ๗.ภูมิพล (๔๙%)
๒. อ่างที่มีปริมาณน้ำเก็บกักตั้งแต่ ๘๐% ของความจุ ได้แก่ มี ๔ อ่าง คือ ๑.แควน้อย (๘๑%) ๒.ลำปาว (๘๘%) ๓.น้ำพุง (๑๐๒%) และ ๔.น้ำอูน (๑๑๖%)

๓. สรุปสถานการณ์น้ำในแม่น้ำและลุ่มน้ำสำคัญ

กรมชลประทาน : (<http://www.rid.go.th/๒๐๐๙/>)

- สรุปสถานการณ์น้ำทั่วประเทศ (ศูนย์ปฏิบัติการน้ำอัจฉริยะ: สรุปสถานการณ์น้ำประจำวัน) (๑๕ ส.ค.๖๐) : สถานีนน้ำท่าที่อยู่ในเกณฑ์น้ำน้อย ได้แก่ สถานี P.๑ จ.เชียงใหม่, สถานี P.๗A จ.กำแพงเพชร, สถานี P.๑๗ จ.นครสวรรค์, สถานี W.๔A จ.ตาก, สถานี Y.๑ C จ.แพร่, สถานี N.๑ จ.น่าน, สถานี Kgt.๑๐ จ.สระแก้ว และสถานี X.๑๕๘ จ.ชุมพร **สถานีน้ำท่าที่อยู่ในเกณฑ์ปกติ** ได้แก่ สถานี N.๕A จ.พิษณุโลก, สถานี Kgt.๓ จ.ปราจีนบุรี และสถานี X.๑๑๙A จ.นครราชสีมา **สถานีน้ำท่าที่อยู่ในเกณฑ์น้ำท่วม** ได้แก่ สถานี M.๗ จ.อุบลราชธานี **สถานีน้ำท่าที่อยู่ในเกณฑ์น้ำมาก** ได้แก่ สถานี Y.๑๖ จ.พิษณุโลก, สถานี N.๖๗ จ.นครสวรรค์, สถานี M.๖A จ.บุรีรัมย์, สถานี M.๙ จ.ศรีสะเกษ, และสถานี X.๓๗A จ.สุราษฎร์ธานี **แนวโน้มระดับน้ำ** : แม่น้ำปิง แม่น้ำวัง แม่น้ำยม แม่น้ำน่าน แม่น้ำมูล แม่น้ำพระสพธิ์ และแม่น้ำบางปะกง มีแนวโน้มระดับน้ำลดลง แม่น้ำท่าตะเภา แม่น้ำตาปี และแม่น้ำโก-ลก มีแนวโน้มระดับน้ำเพิ่มขึ้น

กรมทรัพยากรน้ำ : (<http://www.dwr.go.th/home>)

สำนักวิจัย พัฒนา และอุทกวิทยา (<http://division.dwr.go.th/brd/h/>)

- ระบบปฏิบัติการเฝ้าระวัง และเตือนภัยล่วงหน้า น้ำหลาก - ดินถล่ม (Early Warning) ณ วันที่ ๑๕ ส.ค. ๖๐ : **สถานีเตือนภัยระดับเฝ้าระวัง** ได้แก่ จ.น่าน ที่บ้านน้ำทิ ต.ทุ่งช้าง อ.ทุ่งช้าง และบ้านนากัน ต.บ่อเกลือเหนือ อ.บ่อเกลือเตือนด้วยน้ำฝน ฝนสะสม ๑๒ ชม. ณ เวลา ๑๔.๓๐ น. เท่ากับ ๙๘.๕ และ ๗๑.๐ มม., จ.เลย ที่บ้านปากหมาก ต.ศรีสองรัก อ.เมืองเลย เตือนด้วยระดับน้ำ ระดับน้ำ ณ เวลา ๑๓.๓๐ น. เท่ากับ ๒.๙ เมตร **จุดตั้ง** ที่บ้านลิพัง ต.ลิพัง อ.ปะเหลียน, บ้านลำพิกุล ต.นาชุมเห็ด อ.ย่านตาขาว และบ้านปากแกลง ต.ปะเหลียน อ.ปะเหลียน เตือนด้วยน้ำฝน ฝนสะสม ๑๒ ชม. ณ เวลา ๑๔.๓๐ น. เท่ากับ ๑๐๐.๕, ๑๐๘.๕ และ ๑๐๔.๕ มม. **จุดตั้ง** ที่บ้านเหมาะ (บ้านโนนหนด) ต.เหมาะ อ.กะปิง เตือนด้วยน้ำฝน ฝนสะสม ๑๒ ชม. ณ เวลา ๑๑.๐๐ น. เท่ากับ ๑๗.๐ มม., **สถานีเตือนภัยระดับเตือนภัย** ได้แก่ จ.น่าน ที่บ้านวังไผ่ ต.นาไร่หลวง อ.สองแคว และบ้านบ่อหยวกใต้ ต.บ่อเกลือ อ.บ่อเกลือ เตือนด้วยน้ำฝน ฝนสะสม ๑๒ ชม. ณ เวลา ๑๔.๔๕ น. เท่ากับ ๒๕๒.๐ และ ๗๑.๕ มม. ส่วนบ้านสองแคว ต.นาไร่หลวง อ.สองแคว เตือนด้วยระดับน้ำ ระดับน้ำ ณ เวลา ๑๔.๔๕ น. เท่ากับ ๓.๕ เมตร **จุดตั้ง** ที่บ้านโกตา ต.กำแพง อ.ละงู เตือนด้วยน้ำฝน ฝนสะสม ๑๒ ชม. ณ เวลา ๑๔.๔๕ น. เท่ากับ ๖๒.๕ มม. **จุดตั้ง** ที่บ้านทุ่งข่า ต.ปะเหลียน อ.ปะเหลียน เตือนด้วยน้ำฝน ฝนสะสม ๑๒ ชม. ณ เวลา ๑๔.๔๕ น. เท่ากับ ๑๑๕.๐ มม. **สถานีเตือนภัยระดับบอพบพ** ได้แก่ จ.น่าน ที่บ้านผาหลัก .ยอด อ.สองแคว และบ้านท่าทางหลวง ต.ภูฟ้า

อ.บ่อเกลือ เตือนด้วยน้ำฝน ฝนสะสม ๑๒ ซม. ณ เวลา ๐๖.๑๕ . และ ๑๔.๓๐ น. เท่ากับ ๑๔๕.๕ และ ๒๕๗.๕ มม. **จ.อุเกิด** ที่บ้านบางหวาน ต.มกลา อ.กะพ้อ เตือนด้วยน้ำฝน ฝนสะสม ๑๒ ซม. ณ เวลา ๑๔.๔๕ น. เท่ากับ ๒๑๒.๕ มม.

- สถานการณ์น้ำในแม่น้ำโขง (MRC: Mekong River Commission, <http://ffw.mrcmekong.org/central.htm>) ณ วันที่ ๑๕ ส.ค. ๖๐ ที่สถานีเชียงแสน เชียงคาน หนองคาย นครพนม มุกดาหาร และโขงเจียม วัดระดับน้ำได้ ๔๖๓, ๑๐.๒๔, ๗.๘๒, ๘.๗๐, ๘.๖๒ และ ๑๐.๗๗เมตร ตามลำดับ เปรียบเทียบกับตลิ่ง มีค่าเท่ากับ -๘.๑๗, -๕.๗๖, -๔.๓๘, -๓.๓๐, -๓.๘๘ และ -๓.๕๓ เมตร ตามลำดับ **แนวโน้มระดับน้ำท่า สถานีเชียงแสน เชียงคาน หนองคาย และนครพนม มีแนวโน้มระดับน้ำเพิ่มขึ้น สถานีมุกดาหาร และโขงเจียม มีแนวโน้มระดับน้ำลดลง**

ศูนย์ป้องกันวิกฤติน้ำ (<http://mekhala.dwr.go.th/> และ line:รายงานสถานการณ์น้ำ) : ระบบติดตามและเฝ้าระวังสถานการณ์น้ำ ประกอบด้วย

- โครงการสำรวจติดตั้งระบบตรวจวัดสถานภาพน้ำทางไกลอัตโนมัติ (ในกลุ่มน้ำ) ได้แก่

- **สถานการณ์น้ำของสถานีโทรมาตรลุ่มน้ำเจ้าพระยา (ณ วันที่ ๑๐ ส.ค.๖๐)** ลุ่มน้ำเจ้าพระยา ปัจจุบันสถานการณ์น้ำในลำน้ำ ยังคงมีน้ำท่วมในพื้นที่ จ.พระนครศรีอยุธยา โดยระดับน้ำส่วนใหญ่ **สูงขึ้นจากเมื่อวานเล็กน้อย**

- **สถานการณ์น้ำของสถานีโทรมาตรลุ่มน้ำยม-น่าน (ณ วันที่ ๑๑ ส.ค.๖๐)** ลุ่มน้ำยม- ลุ่มน้ำน่าน ปัจจุบันสถานการณ์น้ำอยู่ในภาวะปกติ ระดับน้ำในลำน้ำยม ส่วนใหญ่มีแนวโน้ม **ทรงตัว** ระดับน้ำในลำน้ำน่าน ส่วนใหญ่มีแนวโน้ม **ลดลง**

- **สถานการณ์น้ำของสถานีโทรมาตรลุ่มน้ำบางปะกง-ปราจีนบุรี (ณ วันที่ ๑๑ ส.ค.๖๐)** ลุ่มน้ำบางปะกง-ลุ่มน้ำปราจีนบุรี ปัจจุบันสถานการณ์น้ำในลำน้ำ โดยทั่วไปยังคงอยู่ในภาวะ **ปกติ** (ระดับน้ำต่ำกว่าระดับตลิ่งต่ำสุด) ระดับน้ำในลำน้ำบางปะกง-ลำน้ำปราจีนบุรี ส่วนใหญ่มีแนวโน้ม **ลดลง**

- **สถานการณ์น้ำของสถานีโทรมาตรลุ่มน้ำโขง ชี มูล (ณ วันที่ ๑๐ ส.ค.๖๐)** ลุ่มน้ำโขง ชี มูล ปัจจุบันสถานการณ์น้ำในลำน้ำ ส่วนใหญ่อยู่ในภาวะ **วิกฤติ** (ระดับน้ำเกือบถึงระดับตลิ่งต่ำสุด) แต่มี **สถานการณ์น้ำที่อยู่ในเกณฑ์เสี่ยง** ได้แก่ อ.เมือง จ.มหาสารคาม และมี **สถานการณ์ระดับน้ำอยู่ในเกณฑ์วิกฤติ** ได้แก่ อ.เมือง จ.มหาสารคาม, อ.มหาราชชัย จ.ยโสธร, อ.ทุ่งเขาหลวง จ.ร้อยเอ็ด, อ.สตึก จ.บุรีรัมย์ และอ.เมือง จ.อุบลราชธานี ระดับน้ำในลำน้ำ ส่วนใหญ่มีแนวโน้ม **ลดลง/ลดลงจากนั้นเพิ่มขึ้น**

- **สถานการณ์น้ำของสถานีโทรมาตรลุ่มน้ำทะเลสาบสงขลา (ณ วันที่ ๑๕ ส.ค.๖๐)** ลุ่มน้ำทะเลสาบสงขลา ปัจจุบันสถานการณ์น้ำในลำน้ำ โดยทั่วไปยังคงอยู่ในภาวะ **ปกติ** (ระดับน้ำต่ำกว่าระดับตลิ่งต่ำสุด) ระดับน้ำในลำน้ำส่วนใหญ่มีแนวโน้ม **ลดลงและเพิ่มขึ้นในบางพื้นที่**

- โครงการพัฒนาระบบพยากรณ์และเตือนภัยทรัพยากรน้ำ ได้แก่

- **สถานการณ์น้ำของสถานีโทรมาตรลุ่มน้ำปิง (ณ วันที่ ๑๐ ส.ค.๖๐)** สถานการณ์ในลุ่มน้ำปิงทั่วไป อยู่ในภาวะ **ปกติ**

- **สถานการณ์น้ำของสถานีโทรมาตรลุ่มน้ำวัง (ณ วันที่ ๑๐ ส.ค.๖๐)** สถานการณ์ในลุ่มน้ำวังทั่วไป อยู่ในภาวะ **ปกติ**

- **สถานการณ์น้ำของสถานีโทรมาตรลุ่มน้ำป่าสัก (ณ วันที่ ๑๐ ส.ค.๖๐)** สถานการณ์ในลุ่มน้ำป่าสักทั่วไป อยู่ในภาวะ **ปกติ** แต่มี **สถานีเฝ้าระวังระดับน้ำ** จำนวน ๑ สถานี ได้แก่

สถานี ๑๒๐๑๒T แม่น้ำป่าสักที่บ้านหนองหวน ต.วังมะข่อ อ.เมือง จ.เพชรบูรณ์

- **สถานการณ์น้ำของสถานีโทรมาตรลุ่มน้ำสะแกกรัง (ณ วันที่ ๑๐ ส.ค.๖๐)** สถานการณ์ในลุ่มน้ำสะแกกรัง อยู่ในภาวะ **ปกติ**

- โครงการจัดตั้งศูนย์ปฏิบัติการและข้อมูลเพื่อการบริหารจัดการทรัพยากรน้ำ ได้แก่

- **สถานการณ์น้ำจากกรเชื่อมต่อโยงสัญญาณภาพจากกล้อง CCTV ณ วันที่ ๑๕ ส.ค.๖๐** : สถานการณ์น้ำทั่วไปอยู่ในเกณฑ์ **ปกติ**

๔. พายุหมุน (อุตุนิยมวิทยา) มีพายุไต้ฝุ่นบันยัน (BANYAN) บริเวณมหาสมุทรแปซิฟิก ซึ่งไม่มีผลกระทบต่อประเทศไทย

๕. สถานการณ์น้ำ กรมป้องกันและบรรเทาสาธารณภัย : ๑) สถานการณ์น้ำท่วม (๑๕ ส.ค.) ได้แก่ **จ.สกลนคร** ปัจจุบันยังคงมีน้ำท่วมบ้านเรือนประชาชนในพื้นที่ อ.เมืองฯ ภูมิลักษณ์

โคกศรีสุพรรณ จำนวน ๔๕ ครัวเรือน **จ.กาฬสินธุ์** ปัจจุบันยังคงมีน้ำท่วมบ้านเรือนประชาชนในพื้นที่ อ.เมืองฯ ยางตลาด ฆ้องชัย กมลาไสย ร่องคำ จำนวน ๑๔,๙๒๙ ครัวเรือน **จ.นครพนม** ปัจจุบันยังคงมีน้ำท่วมบ้านเรือนประชาชนในพื้นที่ อ.นาแก นาหว้า จำนวน ๕๗ ครัวเรือน **จ.ร้อยเอ็ด** ปัจจุบันยังคงมีน้ำท่วมบ้านเรือนประชาชนในพื้นที่ อ.เสลภูมิ เชียงขวัญ

จังหวัด โพนธัย ทุ่งเขาหลวง จำนวน ๑,๔๖๐ ครัวเรือน **จ.ยโสธร** ปัจจุบันยังคงมีน้ำท่วมบ้านเรือนประชาชนในพื้นที่ อ.เมืองฯ คำเขื่อนแก้ว มหาชนะชัย ค้อวัง จำนวน ๓๒๐ ครัวเรือน **จ.อุบลราชธานี** ปัจจุบันยังคงมีสถานการณ์น้ำท่วมในพื้นที่ ได้แก่ น้ำท่วมบ้านเรือนประชาชน ๒ อำเภอ. (เมืองฯ วารินชำราบ) จำนวน ๖๖๒ ครัวเรือน และน้ำท่วมพื้นที่ทางการเกษตร

๖ อำเภอ (ม่วงสามสิบ ดอนมดแดง ตระการพืชผล เดชอุดม เขื่องใน สว่างวีระวงศ์) **จ.หนองคาย** พื้นที่อ.เฝ้าไร่ ต.นาดี ต.อุดมพร ประชาชนได้รับผลกระทบ ๒๖๗ ครัวเรือน **จ.พระนครศรีอยุธยา** ผลกระทบจากเขื่อนเจ้าพระยาระบายน้ำในพื้นที่ อ.บางบาล เสนา.บางปะอิน ผักไห้ .พระนครศรีอยุธยา .บางไทร มีประชาชนได้รับผลกระทบน้ำ ๑๕,๘๑๔ ครัวเรือน **๒) สถานการณ์น้ำไหลหลาก** ได้แก่ **จ.นครศรีธรรมราช** ได้แก่พื้นที่ อ.นาบอน ต.แก้วแสน ต.นาบอน ต.ทุ่งสง อ.ทุ่งสง ต.เขาโร ต.นาไม้เฒ่า ต.ควนกรด ต.หนองหงส์ ต.ถ้าใหญ่

ต.นาหลวงเสน ต.วัง ประชาชนได้รับผลกระทบ ๑๑๐ ครัวเรือน **จ.สุโขทัย** ได้แก่ พื้นที่ อ.เมืองฯ ต.เกาะสาหร่าย ต.ฉลุง อ.มะนัง ต.ป่าล้มพัฒนา ต.นิคมพัฒนา อ.ควนกาหลง ต.ควนกาหลง ต.ทุ่งนุ้ย อ.ควนโดน ต.ควนโดน ต.ย่านซื่อ ต.ควนสตอ ต.วังประจัน ประชาชนได้รับผลกระทบ ๑,๐๕๐ ครัวเรือน **จ.กระบี่** ได้แก่ พื้นที่ อ.เขาพนม ต.ลิปูน ต.พรตเวียง

ประชาชนได้รับผลกระทบ ๑๕ ครัวเรือน **กรมชลประทาน : สถานการณ์น้ำท่วม (น้ำท่วมขังในพื้นที่ชลประทานที่จำเป็นต้องเร่งระบายน้ำออก) (๑๕ ส.ค.)** ได้แก่ **จ.ชัยภูมิ** มีน้ำท่วมพื้นที่ลุ่มต่ำริมแม่น้ำ บริเวณอ.บำเหน็จณรงค์ อ.จัตุรัส ระดับน้ำมีแนวโน้มลดลง โครงการฯชัยภูมิ สนับสนุนเครื่องสูบน้ำ **จ.มหาสารคาม** มีน้ำท่วมพื้นที่ลุ่มต่ำ บริเวณ อ.เมือง อ.โกสุมพิสัย

ติดกับจ.ร้อยเอ็ด โครงการฯมหาสารคาม ติดตั้งเครื่องสูบน้ำ **จ.บึงกาฬ** มีน้ำท่วมพื้นที่การเกษตรลุ่มต่ำ อ.โซ่พิสัย อ.พรเจริญ ประมาณ ๒,๑๐๕ ไร่ ระดับน้ำในลำน้ำสงคราม มีแนวโน้มลดลง **จ.อุดรธานี** น้ำท่วมพื้นที่ลุ่มต่ำการเกษตรในเขต คบ.กุมภวาปีบริเวณอ.กุมภวาปี อ.ประจักษ์ศิลปาคม อ.กุแก้ว รวมประมาณ ๘,๔๐๐ ไร่ โครงการชลประทานอุดรธานีได้ติดตั้งเครื่องสูบน้ำ

สูบน้ำ **จ.นครราชสีมา** เข้าสู่ภาวะปกติแล้ว ๙ อำเภอ ยังมีพื้นที่น้ำท่วมขัง อีก ๓ อำเภอ ได้แก่ อ.ประทาย อ.โนนแดง อ.เมืองยาง โครงการชลประทานนครราชสีมาติดตั้งเครื่องสูบน้ำ **จ.อำนาจเจริญ** พื้นที่น้ำท่วมบริเวณ ต.หัวสะพาน อ.หัวสะพาน พังกั้นน้ำล้นเขายบ้านดอนว่านขาด ในช่วงวันที่ ๑๒+๑๐๐ ยาวประมาณ ๒๐ เมตร และในช่วง ในช่วงวันที่ ๑๘+๐๐๐

ยาวประมาณ ๒๐ เมตร ทำให้น้ำไหลท่วม พื้นที่การเกษตรประมาณ ๙,๕๐๐ ไร่ ปัจจุบันระดับน้ำเริ่มลดลง พังกั้นอยู่ระหว่างการซ่อมแซม โครงการชลประทานอำนาจเจริญได้สนับสนุนเครื่องสูบน้ำ

สถานการณ์วิกฤติน้ำ (ข่าวปัจจุบัน) จ.น่าน นายอำเภอสองแคว เปิดเผยว่า หลังเกิดฝนตกต่อเนื่องในอ.สองแคว ส่งผลให้มีปริมาณน้ำสะสมบนภูเขาจนเกิดเหตุ น้ำป่าไหลหลากเข้าท่วมพื้นที่ ๓ หมู่บ้าน ของ ๒ ตำบล ประกอบด้วย หมู่ ๒ บ้านยอด และ หมู่ ๓ บ้านผาหลัก ของ ต.ยอด และ หมู่ ๘ บ้านวังไผ่ ของ ต.นาไร่หลวง วัดระดับสูงสุด

ประมาณ ๒๐ ซม. ทั้งนี้ มวลน้ำดังกล่าวจะไหลต่อไปที่ อ.ท่าวังผา ก่อนจะลงสู่แม่น้ำน่าน ซึ่งหากไม่มีฝนตกเพิ่มสถานการณ์ก็จะคลี่คลาย แต่หากยังมีฝนตกลงมาอยู่ก็จะยังทำให้มวลน้ำเพิ่มปริมาณขึ้นต่อเนื่อง สำหรับจุดที่น้ำเป็นห่วงขณะนี้คือ พื้นที่บ้านผาหลัก ต.ยอด เพราะบริเวณดังกล่าวมีบ้านเรือนประชาชนตั้งอยู่บนชายเขา จึงทำให้มีความเสี่ยงสูงที่อาจจะประสบ

ปัญหาดินสไลด์จนกระทบกับตัวบ้านได้ **จ.พิจิตร** หัวหน้าปภ.พิจิตร เปิดเผยว่า ขณะนี้ จ.พิจิตร ยังคงได้รับผลกระทบจากมวลน้ำซึ่งไหลบ่ามาจาก จ.พิษณุโลก อย่างต่อเนื่อง เบื้องต้นพบ ๑๐ อำเภอ จาก ๑๒ อำเภอ ของจังหวัด ประกอบด้วย อ.เมืองพิจิตร, วังทรายพูน, โพนทราย, ตะพานหิน, บางมูลนาก, โพนทะเล, สามง่าม, สากเหล็ก, บึงนาราง และ วชิรบุรีมี

กำลังประสบปัญหาน้ำท่วมขังพื้นที่การเกษตร วัดระดับประมาณ ๔๐ - ๖๐ ซม. โดยเฉพาะ ใน อ.เมือง, สามง่าม, บางมูลนาก และ ตะพานหิน ที่ค่อนข้างได้รับผลกระทบมากกว่าพื้นที่อื่น ขณะที่ อ.วังทรายพูน และ สากเหล็ก ล่าสุดพบว่าสถานการณ์เริ่มคลี่คลาย ระดับน้ำลดลงตามลำดับ คาดว่าหากไม่มีฝนตกลงมาเพิ่มเติม ปริมาณน้ำที่ท่วมขังอยู่ตามจุดต่าง ๆ ทั้งทั้งจังหวัด

จะกลับเข้าสู่ภาวะปกติภายใน ๒ สัปดาห์ แต่ทั้งนี้ขึ้นอยู่กับจังหวัดใกล้เคียงอย่าง จ.พิษณุโลก และ จ.เพชรบูรณ์ จะมีฝนตกเพิ่มเติมหรือไม่ เนื่องจากหากจังหวัดดังกล่าวมีฝนตกมาก มวลน้ำทั้งหมดก็จะไหลเข้ามาใน จ.พิจิตร ซึ่งเป็นพื้นที่รับน้ำ มีลักษณะราบลุ่ม จนทำให้สถานการณ์น้ำท่วมขังยืดเยื้อ **จ.อุเกิด** ฝนตกหนักติดต่อกันนานหลายชั่วโมง ทำให้หลายพื้นที่

มีน้ำท่วมขังหลายจุด ทั้งพื้นที่ป่าตอง พื้นที่ในตัวเมือง รวมทั้งพื้นที่ ต.ราไวย์ และอื่น ๆ ทำให้การสัญจรในพื้นที่ถูกกีดกันไปด้วยความลำบาก โดยบริเวณหน้าสถานีตำรวจป่าตอง หลังจากฝนตกหนักแบบไม่เว้นช่วง ทำให้น้ำท่วมหนักทะลักเข้าท่วมด้านหน้า และห้องรับแจ้งความคดี และห้องงานป้องกันและปราบปราม มีน้ำท่วมสูงเกือบ ๑ เมตร ขณะนี้เจ้าหน้าที่

ตำรวจจราจร สภ.ป่าตอง และเจ้าหน้าที่งานป้องกันและบรรเทาสาธารณภัยเทศบาลเมืองป่าตองกำลังเร่งระบายการจราจร คาดว่าหากฝนหยุดตกไม่นานการสัญจรคงเข้าสู่ภาวะปกติ **จ.พัทลุง** ฝนที่ตกหนักตั้งแต่เมื่อคืนที่ผ่านมา บนเทือกเขาในเขตรักษาพันธุ์สัตว์ป่าที่ออกเขารบรต ทำให้เกิดน้ำป่าไหลหลากลงมาอย่างต่อเนื่อง ด้านล่างผ่านน้ำตกต่าง ๆ ในพื้นที่ อ.งหรา

อ.ตะโหมด อ.ศรีนครินทร์ อ.ศรีบรรพต ซึ่งน้ำไหลแรงและมีสีแดงขุ่นไหลทะลักลงมาอย่างต่อเนื่อง โดยเฉพาะ บริเวณน้ำตกหอนสูงในพื้นที่ หมู่ ๒-๔ ต.คลองทรายขาว อ.งหราน้ำป่าที่ไหลหลากลงมา ได้กัดเซาะสะพานปูน ที่ชาวบ้านใช้เดินทางระหว่างหมู่บ้านขาดหายไป นอกจากนี้ น้ำได้กัดเซาะตลิ่งทำให้สวนยางพาราของชาวบ้านล้มเสียหายไปหลายสิบต้น

ซึ่งมวลน้ำที่ไหลผ่านน้ำตกดังกล่าว จะไหลหลากลงพื้นที่ลุ่มใน ต.ชะรัด อ.งหรา คาดว่าหลังเที่ยง มวลน้ำก้อนดังกล่าวจะไหลหลากลงถึง ต.ชะรัด เบื้องต้น ทางจังหวัดจึงได้แจ้งเตือน

ประชาชนในพื้นที่ลุ่มของ ต.ชะรัด ให้เผ่าระวังมวลงน้ำดังกล่าวอย่างใกล้ชิด **จ.ตรัง** นายอำเภอปะเหลียน เปิดเผยว่า ขณะนี้ที่ ต.ลิพัง อ.ปะเหลียน กำลังประสบปัญหาน้ำป่าจากเทือกเขาบรรทัด ไหลหลากเข้าท่วมพื้นที่การเกษตร ซึ่งส่วนใหญ่เป็นสวนยางพารา และ ปาล์มน้ำมัน วัดระดับน้ำสูงสุดบริเวณจุดลุ่มต่ำได้ ๓ เมตร รวมมีพื้นที่ที่ได้รับผลกระทบแล้วประมาณ ๕๐๐ ไร่ ทั้งนี้ ยังพบว่ามีบ้านเรือนประชาชนได้รับผลกระทบอีก ๕ หลัง เบื้องต้นเจ้าหน้าที่ต้องใช้เรือท้องแบนในการเข้าไปตรวจสอบสถานการณ์ โดยพบว่าล่าสุดมวลงน้ำที่หลากท่วมดังกล่าวยังคงมีแนวโน้มปรับตัวสูงขึ้นอย่างต่อเนื่อง ในขณะที่ช่องทางการระบายมวลงน้ำออกจากพื้นที่มีเพียงจุดเดียว คือบริเวณถ้ำเขาติง ทำให้การระบายเป็นไปได้ช้า ซึ่งนอกเหนือจากปัญหาเรื่องช่องทางการระบายแล้วยังพบว่าตามเส้นทางน้ำต่าง ๆ มีเศษไม้ และ สิ่งปฏิกูลอุดตัน กีดขวางทางน้ำจำนวนมากจึงทำให้น้ำไหลไม่สะดวก รวมถึงระยะนี้มีภาวะทะเลหนุนสูง จึงยังส่งผลทำให้น้ำระบายช้ามากขึ้น **จ.สตูล** น้ำท่วมในพื้นที่ ขณะนี้หลายพื้นที่ ยังส่งผลให้โรงเรียนในพื้นที่น้ำท่วมซ้ำซาก เบื้องต้น แม้ว่าจะยังสามารถจัดการเรียนการสอนได้ แต่เนื่องจากเส้นทางถูกน้ำท่วม ทำให้นักเรียนไม่สามารถเดินทางมาเรียนหนังสือได้ เช่นเดียวกับโรงเรียนบ้านย่านซื่อ นักเรียนไม่สามารถเดินทางมาเล่าเรียนได้ เพราะ น้ำท่วมขังในเส้นทาง ทั้งนี้ สถานการณ์น้ำท่วมในพื้นที่ อ.ควนกาหลง ,อ.ควนโดน ล่าสุดพบว่า ระดับน้ำเริ่มลดปริมาณลง ขณะที่ปัญหาน้ำท่วมบนเกาะหลีเป๊ะ นั้น ปัจจุบันพบว่าโรงเรียนยังสามารถเปิดเรียนได้ตามปกติ

๖. คาดการณ์สภาพอากาศ ๗ วัน (กรมอุตุนิยมวิทยา ในช่วงวันที่ ๑๕-๒๑ ส.ค. ประเทศไทยจะมีฝนเพิ่มขึ้น และมีฝนตกหนักบางพื้นที่บริเวณภาคกลาง ตะวันออก และภาคใต้ รวมทั้งกรุงเทพมหานครและปริมณฑล สำหรับคลื่นลมบริเวณทะเลอันดามันมีคลื่นสูง ประมาณ ๒-๓ เมตร

๗. พื้นที่ที่ควรเฝ้าระวังเตือนภัยวิกฤติน้ำ(น้ำท่วม ภัยแล้ง) NASA (๒๔ ชั่วโมง): รายงานพื้นที่ที่อาจเกิดน้ำท่วม (๑๕ ส.ค.) ได้แก่ **ภาคเหนือ** คือ จ.เชียงราย พะเยา น่าน กำแพงเพชร และเพชรบูรณ์ **ภาคกลาง** คือ จ.นครสวรรค์ อุทัยธานี สุพรรณบุรี สระบุรี กาญจนบุรี และราชบุรี **ภาคตะวันออกเฉียงเหนือ** คือ จ.เลย หนองบัวลำภู หนองคาย อุดรธานี สกลนคร บึงกาฬ นครพนม ชัยภูมิ นครราชสีมา ขอนแก่น มหาสารคาม สุรินทร์ และศรีสะเกษ **ภาคตะวันออก** คือ จ.ปราจีนบุรี สระแก้ว ฉะเชิงเทรา และจันทบุรี **ภาคใต้** คือ จ.เพชรบุรี สุราษฎร์ธานีกระบี่ และนครศรีธรรมราช **กรมอุตุนิยม**ได้มี พยากรณ์ลักษณะอากาศทั่วไป (๑๕ ส.ค.) โดยสรุปว่า ๒๔ ชม.ข้างหน้า ภาคใต้ทั้งสองฝั่ง โดยเฉพาะตั้งแต่ จ.นครศรีธรรมราชลงไป มีฝนตกชุกหนาแน่นกับมีฝนตกหนักถึงหนักมากบางพื้นที่ ส่วนภาคเหนือ บริเวณจ.แม่ฮ่องสอน เชียงใหม่ เชียงราย พะเยา น่าน และตาก, ภาคตะวันออกเฉียงเหนือ บริเวณจ.หนองบัวลำภู อุดรธานี หนองคาย และบึงกาฬ, ภาคตะวันออก บริเวณจ.ระยอง จันทบุรี และตราด มีฝนเพิ่มมากขึ้นกับมีฝนตกหนักบางพื้นที่ ขอให้ประชาชนในบริเวณพื้นที่เสี่ยงภัยระวังอันตรายจากฝนตกหนัก ฝนที่ตกสะสมและน้ำท่วมฉับพลัน น้ำไหลหลากไว้ด้วย สำหรับกรุงเทพฯและปริมณฑล ใน ๒๔ ชม.ข้างหน้า นี้ ยังคงมีฝนตกหนักได้บางพื้นที่

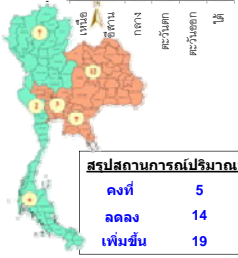
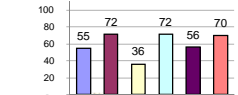
รายงานสรุปสภาพน้ำในอ่างเก็บน้ำขนาดใหญ่และขนาดกลาง

รายงานสถานการณ์ ณ. วันที่ 15 สิงหาคม 2560

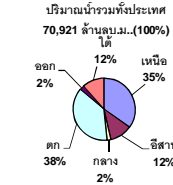
ปริมาณน้ำในอ่างที่ใช้การได้ในสัปดาห์นี้ + มากกว่า / - น้อยกว่า สัปดาห์ก่อน 226.14 ล้าน ลบ.ม.

สรุปสถานการณ์ปริมาณน้ำในอ่างเก็บน้ำที่ใช้ในกิจกรรมทั่วประเทศ น้อยกว่าปริมาณน้ำไหลเข้าอ่าง เมื่อเทียบกับสัปดาห์ที่ผ่านมา สถานการณ์อยู่ระหว่างเก็บกักน้ำ

% ปริมาณน้ำรวมแต่ละภาคปัจจุบัน



คงที่	5	อ่าง
ลดลง	14	อ่าง
เพิ่มขึ้น	19	อ่าง



เปรียบเทียบปริมาณน้ำรวม
ของประเทศไทยปัจจุบัน
กับปี 60 และ ปี 59

วันที่ 15 สิงหาคม 2560 เท่ากับ

45,827 ล้าน ลบ.ม. หรือ เท่ากับ

65%

วันที่ 15 สิงหาคม 2559 เท่ากับ

33,499 ล้าน ลบ.ม. หรือ เท่ากับ

47%

ภาค	สถานการณ์ปริมาณน้ำในอ่าง				ปริมาณน้ำ เปลี่ยนแปลง (ล้าน ม.³)	สถานะ
	ลดลง (แห่ง)	คงที่ (แห่ง)	เพิ่มขึ้น (แห่ง)	รวม (แห่ง)		
ภาคเหนือ	2	-	5	7	205.00	ปริมาณน้ำในอ่างเก็บน้ำเพิ่มขึ้น
ภาคตะวันออกเฉียงเหนือ	7	1	4	12	-191.00	ปริมาณน้ำในอ่างเก็บน้ำลดลง
ภาคกลาง	2	1	-	3	-57.00	ปริมาณน้ำในอ่างเก็บน้ำลดลง
ภาคตะวันออก	-	-	2	2	204.00	ปริมาณน้ำในอ่างเก็บน้ำเพิ่มขึ้น
ภาคตะวันตก	3	2	5	10	-0.86	ปริมาณน้ำในอ่างเก็บน้ำลดลง
ภาคใต้	-	1	3	4	66.00	ปริมาณน้ำในอ่างเก็บน้ำเพิ่มขึ้น
รวมทั้งประเทศ	14	5	19	38	226.14	ปริมาณน้ำในอ่างเก็บน้ำเพิ่มขึ้น

ภาค อ่างเก็บน้ำ เชื้อน	ความจุ ที่ รอก. (ล้าน ม.³)	ปริมาณน้ำ ที่ใช้งาน ไม่ได้ (ล้าน ม.³)	ใช้การ ได้จริง (ล้าน ม.³)	ปริมาณน้ำรวม วันที่ 15 สิงหาคม 2559		ปัจจุบัน วันที่ 15 สิงหาคม 2560				สัปดาห์ก่อน วันที่ 9 สิงหาคม 2560				ปริมาณน้ำ + เพิ่มขึ้น - ลดลง (ล้าน ม.³)	สถานการณ์ ในอ่าง		
				%	ปริมาณน้ำรวม (ล้าน ม.³)	%	ปริมาณน้ำรวม (ล้าน ม.³)	%	ปริมาณน้ำรวม (ล้าน ม.³)	%	ปริมาณน้ำรวม (ล้าน ม.³)	%					
													ปริมาณน้ำ (ล้าน ม.³)			%	ปริมาณน้ำ (ล้าน ม.³)
ภาคเหนือ (7)																	
1	ภูมิพล (2)	ดาก	13,462	3,800	9,662	4,481	33%	6,644	49%	2,844	21%	6,581	49%	2,781	21%	63.00	เพิ่มขึ้น
2	สิริกิติ์ (2)	อุดรดิตถ์	9,510	2,850	6,660	4,311	45%	5,854	62%	3,004	32%	5,713	60%	2,863	30%	141.00	เพิ่มขึ้น
3	แม่จัน	เชียงใหม่	265	12	253	66	25%	134	51%	122	46%	130	49%	118	45%	4.00	เพิ่มขึ้น
4	แม่กวง	เชียงใหม่	263	14	249	43	16%	53	20%	39	15%	54	21%	40	15%	-1.00	ลดลง
5	กัณฑ์	ลำปาง	106	3	103	35	33%	44	42%	41	39%	43	41%	40	38%	1.00	เพิ่มขึ้น
6	กัณฑ์	ลำปาง	170	6	164	54	32%	128	75%	122	72%	127	75%	121	71%	1.00	เพิ่มขึ้น
7	แควน้อย	พิจิตร	939	43	896	386	41%	761	81%	718	76%	765	81%	722	77%	-4.00	ลดลง
รวมภาคเหนือ 34.85%																	
ภาคตะวันออกเฉียงเหนือ (12)																	
8	ห้วยหลวง	อุดรธานี	136	7	129	38	28%	80	59%	73	54%	98	72%	91	67%	-18.00	ลดลง
9	น้ำจูน	สกลนคร	520	45	475	184	35%	601	116%	556	107%	638	123%	593	114%	-37.00	ลดลง
10	น้ำพอง (2)	สกลนคร	165	8	157	45	27%	169	102%	161	98%	172	104%	164	99%	-3.00	ลดลง
11	จำปาสัก (2)	ชัยภูมิ	164	37	127	45	27%	94	57%	57	35%	93	57%	56	34%	1.00	เพิ่มขึ้น
12	อุบลรัตน์ (2)	ขอนแก่น	2,431	581	1,850	663	27%	1,580	65%	999	41%	1,613	66%	1,032	42%	-33.00	ลดลง
13	ลำปาว	กาฬสินธุ์	1,980	100	1,880	581	29%	1,654	84%	1,554	78%	1,745	88%	1,645	83%	-91.00	ลดลง
14	ลำคอง	นครราชสีมา	314	22	292	60	19%	88	28%	66	21%	88	28%	66	21%	-	คงที่
15	ลำพระเพลิง	นครราชสีมา	155	1	154	17	11%	83	54%	82	53%	81	52%	80	52%	2.00	เพิ่มขึ้น
16	มูลขาม	นครราชสีมา	141	7	134	30	21%	77	55%	70	50%	76	54%	69	49%	1.00	เพิ่มขึ้น
17	ลำแจะ	นครราชสีมา	275	7	268	46	17%	159	58%	152	55%	156	57%	149	54%	3.00	เพิ่มขึ้น
18	ลำน้ำพอง	บุรีรัมย์	121	3	118	58	48%	72	60%	69	57%	74	61%	71	59%	-2.00	ลดลง
19	สิรินธร (2)	อุบลราชธานี	1,966	831	1,135	997	51%	1,339	68%	508	26%	1,353	69%	522	27%	-14.00	ลดลง
รวมภาคตะวันออกเฉียงเหนือ 11.80%																	
ภาคกลาง (3)																	
20	ป่าสักชลสิทธิ์	ลพบุรี	960	3	957	286	30%	249	26%	246	26%	300	31%	297	31%	-51.00	ลดลง
21	ห้วยเสลา	อุทัยธานี	160	17	143	45	28%	96	60%	79	49%	102	64%	85	53%	-6.00	ลดลง
22	กระเสียว	สุพรรณบุรี	240	40	200	42	18%	149	62%	109	45%	149	62%	109	45%	-	คงที่
รวมภาคกลาง 1.92%																	
ภาคตะวันตก (2)																	
23	ศรีนครินทร์ (2)	กาญจนบุรี	17,745	10,265	7,480	11,515	65%	13,317	75%	3,052	17%	13,248	75%	2,983	17%	69.00	เพิ่มขึ้น
24	วชิราลงกรณ (2)	กาญจนบุรี	8,860	3,012	5,848	4,030	45%	5,741	65%	2,729	31%	5,606	63%	2,594	29%	135.00	เพิ่มขึ้น
รวมภาคตะวันตก 37.51%																	
ภาคตะวันออก (6+4)																	
25	ขุนด่าน	นครนายก	224	5.00	219	108	48%	114	51%	109	49%	114	51%	109	49%	-	คงที่
26	คลองลี้	ฉะเชิงเทรา	420	30.00	390	94	22%	182	43%	152	36%	181	43%	151	36%	1.00	เพิ่มขึ้น
27	บางพระ (3)	ชลบุรี	117	12.00	105	26	22%	89	76%	77	66%	88	75%	76	65%	1.00	เพิ่มขึ้น
28	หนองปลาไหล (3)	ระยอง	164	13.75	150	54	33%	120	73%	106	65%	120	73%	106	65%	-	คงที่
29	ประแสร์ (3)	ระยอง	295	20.00	275	145	49%	178	60%	158	54%	167	57%	147	50%	11.00	เพิ่มขึ้น
30	มาบประชัน (3)	ระยอง	17	0.72	16	5	31%	9	55%	8	50%	9	55%	8.43	51%	-0.10	ลดลง
31	หนองค้อ (3)	ระยอง	21	1.00	20	3	16%	17	80%	16	75%	17	79%	15.98	75%	0.12	เพิ่มขึ้น
32	ดอกกรวย (3)	ระยอง	79	3.00	76	18	22%	55	69%	52	66%	57	71%	53.72	68%	-1.60	ลดลง
33	คลองใหญ่ (3)	ระยอง	45	3.00	42	26	58%	30	66%	27	60%	29	65%	26.37	58%	0.73	เพิ่มขึ้น
34	นคมสินธุรจินดา	ปราจีนบุรี	295	19.00	276	26	9%	149	51%	130	44%	162	55%	143.00	48%	-13.00	ลดลง
รวมภาคตะวันออก 2.37%																	
ภาคใต้ (4)																	
35	แก่งกระจาน	เพชรบุรี	710	65	645	198	28%	337	47%	272	38%	337	47%	272	38%	-	คงที่
36	ปราณบุรี	ประจวบคีรีขันธ์	391	18	373	49	13%	204	52%	186	48%	200	51%	182	47%	4.00	เพิ่มขึ้น
37	รัชชประภา (2)	สุราษฎร์ธานี	5,639	1,352	4,287	4,220	75%	4,297	76%	2,945	52%	4,280	76%	2,928	52%	17.00	เพิ่มขึ้น
38	บางยาง (2)	ยะลา	1,454	276	1,178	467	32%	881	61%	605	42%	836	57%	560	39%	45.00	เพิ่มขึ้น
รวมภาคใต้ 11.55%																	
รวมทั้งประเทศ 100%(38)																	

ที่มาข้อมูล : ตารางสรุปสภาพน้ำในอ่างเก็บน้ำขนาดใหญ่ทั่วประเทศ และตารางสรุปสภาพน้ำในอ่างเก็บน้ำภาคตะวันออก กรมชลประทาน

หมายเหตุ :

- อ่างเก็บน้ำขนาดใหญ่ หมายถึง อ่างเก็บน้ำที่มีความจุตั้งแต่ 100 ล้าน ลบ.ม. ขึ้นไป
- เป็นอ่างเก็บน้ำอยู่ในความรับผิดชอบของการไฟฟ้าฝ่ายผลิตแห่งประเทศไทย (10) นอกนั้นอยู่ในความรับผิดชอบของกรมชลประทาน (28)
- เป็นอ่างเก็บน้ำขนาดกลางที่มีความสำคัญต่อการอุตสาหกรรมและการประมง ของลุ่มน้ำชายฝั่งทะเลตะวันออก
- ที่มา : กรมชลประทาน และการไฟฟ้าฝ่ายผลิตแห่งประเทศไทย
- จังหวัดที่มีอ่างเก็บน้ำขนาดใหญ่มีจำนวน 26 จังหวัด ไม่มี 50 จังหวัด

รศ. หมายถึง ระดับเก็บกักของอ่าง



ศูนย์เผยแพร่



ศูนย์ป้องกันกักตุนน้ำ กรมทรัพยากรน้ำ

ลำดับของเขื่อนตามความจุ

- ศรีนครินทร์ 2.ภูมิพล 3.สิริกิติ์ 4.วชิราลงกรณ 5.รัชชประภา
- ลพบุรี 7.สิรินธร 8.บางยาง 9.ลำปาว 10.ป่าสัก

ลำดับของเขื่อนตามปริมาณน้ำใช้การได้

- ภูมิพล 2.ศรีนครินทร์ 3.สิริกิติ์ 4.วชิราลงกรณ 5.รัชชประภา
- ลำปาว 7.ลพบุรี 8.บางยาง 9.สิรินธร 10.ป่าสัก