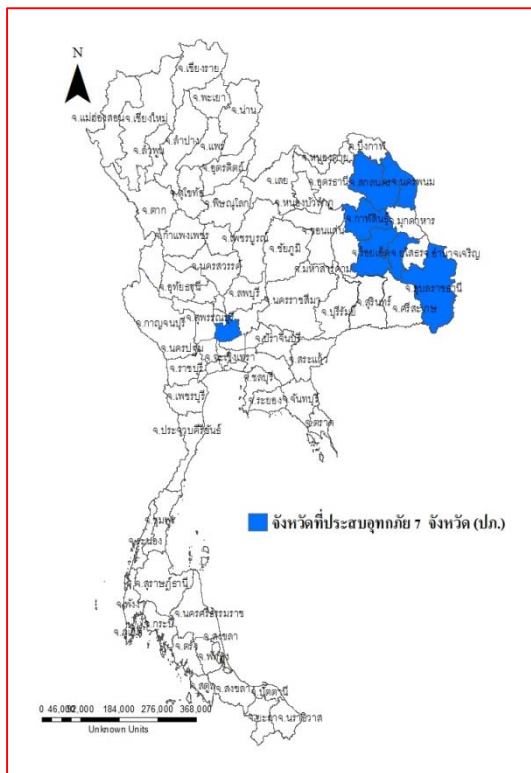




รายงานสถานการณ์น้ำ ศูนย์ป้องกันวิกฤติน้ำ กรมทรัพยากรน้ำ วันพฤหัสบดีที่ ๑๗ สิงหาคม ๒๕๖๐

สภาวะอากาศ ประเทศไทยมีฝนเพิ่มมากขึ้น และมีฝนตกหนักบางพื้นที่ ภาคเหนือ บริเวณจังหวัดแม่ฮ่องสอน เชียงใหม่ เชียงราย ลำพูน ลำปาง พะเยาแพร่ น่าน เพชรบูรณ์ พิจิตร กำแพงเพชร และตาก ภาคตะวันออกเฉียงเหนือ บริเวณจังหวัดเลย หนองบัวลำภู อุดรธานี ชัยภูมิ และนครราชสีมา ภาคกลาง บริเวณจังหวัดราชบุรี กาญจนบุรี อุทัยธานี นครสวรรค์ ชัยนาท สิงห์บุรี อ่างทอง และลพบุรี ภาคตะวันออก บริเวณจังหวัดชลบุรี ระยอง จันทบุรี และตราด ส่วนภาคใต้ บริเวณจังหวัดระนอง พังงา และภูเก็ต ขอให้ประชาชนในบริเวณพื้นที่เสี่ยงภัยระวังอันตรายจากฝนตกหนัก ฝนที่ตกสะสม และน้ำท่วมฉับพลัน น้ำไหลหลาก ไปได้ด้วย สำหรับกรุงเทพมหานครและปริมณฑล ยังคงมีฝนตกหนักได้บางพื้นที่ ส่วนคลื่นลมบริเวณทะเลอันดามัน มีกำลังแรงขึ้น โดยมีคลื่นสูง ๒-๓ เมตร ขอให้ชาวเรือบริเวณทะเลอันดามันควรเดินเรือด้วยความระมัดระวัง และเรือเล็กควรงดออกจากฝั่ง ในระยะ ๒-๓ วันนี้...



สถานการณ์น้ำ

กรมอุตุฯ เตือน ๕ ภาค ระวังน้ำท่วมฉับพลัน 'กทม.' ยังมีฝนตกหนัก จ.น่าน ฝนถล่ม ส่งผลให้เกิดน้ำป่าไหลหลากท่วม ๓ หมู่บ้าน ใน อ.สองแคว
จ.ระนอง น้ำป่าซัดสะพานคอนกรีตที่ชาวระนองใช้สัญจรขาด
จ.ภูเก็ต ฝนถล่มภูเก็ตทำน้ำท่วมถนนสูง ๒๐ ซม. ปก.เร่งระบาย
จ.ตรัง ฝนถล่มตรัง ๒ วันจมเกือบเมตร-จนท.เร่งช่วย
จ.สตูล อ่วมหนัก! น้ำท่วมแล้ว ๖ อำเภอ-กรมชลฯ เร่งระบาย
 (หมายเหตุ ข้อมูลข่าวจาก ไอ เอ็น เอ็น เดลินิวส์ ผู้จัดการ)

สถานการณ์น้ำต่างประเทศ

เชียร์ราลีโอน ยอดเหยื่อโคลนถล่มเชียร์ราลีโอนพุ่ง ๔๐๐ ศพ สื่อแพร่คลิป สะพริงนาที่กระแสน้ำแดงถลอกซัดถล่มเมือง
จีน ภาคใต้อ่วมอีก ฝนถล่ม น้ำท่วมหนักในกว่างซี

การช่วยเหลือ

สถานการณ์น้ำ

ระดับน้ำในแม่น้ำโขง : MRC: Mekong River Commission ณ วันที่ ๑๖ สิงหาคม ๒๕๖๐ ที่สถานีเชียงแสน เชียงคาน หนองคาย นครพนม มุกดาหาร และโขงเจียม วัดได้ ๔.๖๓ ๑๐.๒๔ ๗.๘๒ ๘.๗๐ ๘.๖๒ และ ๑๐.๙๗

เมตร ตามลำดับ เปรียบเทียบกับตลิ่ง มีค่าเท่ากับ -๗.๘๓ -๕.๗๖ -๔.๔๓ -๔.๑๑.-๓.๘๓ และ -๓.๙๒ เมตร ตามลำดับ **แนวโน้มระดับน้ำท่า** สถานีเชียงแสน สถานีเชียงคาน มีแนวโน้มระดับน้ำเพิ่มขึ้น สถานีหนองคาย สถานีนครพนม สถานีมุกดาหาร สถานีอุบลราชธานี มีแนวโน้มระดับน้ำลดลง

ระดับน้ำและคุณภาพน้ำของกลุ่มน้ำสงขลา กลุ่มน้ำทะเลสาบสงขลา ปัจจุบันสถานการณ์น้ำในลำน้ำโดยทั่วไปยังคงอยู่ในภาวะปกติ (ระดับน้ำต่ำกว่าระดับตลิ่งต่ำสุด) ระดับน้ำในลำน้ำส่วนใหญ่มีแนวโน้มเพิ่มขึ้นและลดลงในบางพื้นที่ (ข้อมูลวันที่ ๑๖ ส.ค.๒๕๖๐) ที่มา ระบบตรวจวัดสภาพทางไกลอัตโนมัติ กลุ่มน้ำทะเลสาบสงขลา กรมทรัพยากรน้ำ) สถานีคลองลำ อ.ศรีนครินทร์ จ.พัทลุง สถานีคลองนุ้ย อ.เมือง จ.พัทลุง สถานีคลองหะ อ.หาดใหญ่ จ.สงขลา สถานีคลองอู่ตะเภา อ.หาดใหญ่ จ.สงขลา สถานีคลองอู่ตะเภา อ.คลองหอยโข่ง จ.สงขลา สถานีคลองอู่ตะเภา อ.สะเดา จ.สงขลา วัดปริมาณน้ำได้ ๑๒.๐๐ * ๐.๙๐ ๔๘.๐๖ ๔๗.๒๐ และ ๒๗.๓๐ ลบม./วินาที

สถานีตรวจวัดระดับน้ำ (CCTV) ณ วันที่ ๑๖ สิงหาคม ๒๕๖๐ การตรวจวัดระดับน้ำจากกล้อง (CCTV) ระดับน้ำส่วนใหญ่อยู่ในเกณฑ์ปกติ

จังหวัด	สถานที่ตั้งกล้อง	แม่น้ำ/ลำน้ำ	วิกฤติ	วิกฤติ	ระดับน้ำ (ม.รทก.)			สถานการณ์	หมายเหตุ
			น้ำแล้ง	น้ำท่วม	พ.ศ.2560	13 ส.ค.	14 ส.ค.		
			ระดับน้อยกว่า	ระดับมากกว่า					
จ.เชียงใหม่	ร.เชียงใหม่ศรีสุพรรณ อ.เมือง	ปิง	-	-	N/A	N/A	N/A	น้ำปกติ	↔
จ.นครสวรรค์	บ้านหาดเสลา อ.เก้าเลี้ยว	ปิง	-	-	28.35	28.35	28.35	น้ำปกติ	↔
จ.แพร่	สะพานมหาโพธิ์ อ.เมือง	ยม	143.87	151.33	145.60	145.30	145.90	น้ำปกติ	↑
จ.สุโขทัย	สะพานศรีรัตนาลัย อ.ศรีรัตนาลัย	ยม	60.14	71.78	63.00	62.50	62.10	น้ำปกติ	↓
จ.สุโขทัย	สะพานพระแม่ย่า อ.เมือง	ยม	42.48	48.59	46.55	45.90	46.00	น้ำปกติ	↑
จ.พิจิตร	สะพานโพทะเล อ.โพทะเล	ยม	22.58	30.63	29.25	29.25	29.25	น้ำปกติ	↔
จ.อุตรดิตถ์	สะพานท่าเสา อ.เมือง	น่าน	49.22	56.91	53.70	53.75	53.75	น้ำปกติ	↔
จ.น่าน	สะพานนครน่านพัฒนา อ.เมือง	น่าน	192.17	197.73	193.35	193.35	194.90	น้ำปกติ	↑
จ.พิษณุโลก	สะพานสุพรรณกัลยา อ.เมือง	น่าน	33.98	44.52	N/A	N/A	N/A	น้ำปกติ	↔
จ.เชียงราย	สถานีหัวฝาย อ.แม่สาย	แม่สาย/โขง	395.79	396.50	394.87	394.92	396.07	น้ำปกติ	↑
จ.หนองคาย	สันนง ส่วนอุทกหนองคาย อ.เมือง	โขง	157.85	166.70	N/A	N/A	N/A	น้ำปกติ	↔
จ.นครพนม	นครพนม อ.เมือง	โขง	135.21	144.28	142.08	141.68	141.03	น้ำปกติ	↓
จ.หนองคาย	วัดทุ่งธาตุ อ.โพนพิสัย	ห้วยหลวง/โขงอีสาน	150.50	159.43	154.20	154.00	153.90	น้ำปกติ	↓
จ.หนองคาย	บ้านท่าสะอาด อ.เซกา	น้ำสงคราม/โขงอีสาน	136.33	143.85	N/A2	N/A2	N/A2	น้ำปกติ	↔
จ.นครพนม	บ้านคลองปากน้ำ อ.ท่าอุเทน	น้ำสงคราม/โขงอีสาน	133.42	141.02	N/A2	N/A2	N/A2	น้ำปกติ	↔
จ.นครพนม	เทศบาล ต.นาแก อ.นาแก	ห้วยน้ำแก้ว/โขงอีสาน	139.05	142.42	143.98	143.98	143.98	น้ำปกติ	↔
จ.นครราชสีมา	ร.ร.เทศบาล 4 อ.เมือง	ลำตะคอง/มูล	174.60	178.00	176.60	176.60	176.45	น้ำปกติ	↓
จ.บุรีรัมย์	สตึก อ.สตึก	มูล	123.13	128.76	130.25	130.10	129.75	น้ำปกติ	↓
จ.สิงห์บุรี	เชิงสะพานสิงห์บุรี อ.เมือง	เจ้าพระยา	3.45	11.50	9.40	9.30	9.00	น้ำปกติ	↓
จ.อ่างทอง	บ้านขามมี อ.โพธิ์ทอง	เจ้าพระยา	-	9.11	N/A	5.41	N/A	น้ำปกติ	↔
จ.ลพบุรี	บ้านบางปี อ.เมือง	เจ้าพระยา	-	10.75	N/A	N/A	N/A	น้ำปกติ	↔
จ.พระนครศรีอยุธยา	บ้านป้อม อ.พระนครศรีอยุธยา	เจ้าพระยา	-	-	3.00	2.90	2.70	น้ำปกติ	↓
จ.กรุงเทพฯ	สะพานพุทธ เขตธนบุรี	เจ้าพระยา	-	1.70	N/A	N/A	N/A	น้ำปกติ	↔
จ.พระนครศรีอยุธยา	อ.เสนา	น้อย/เจ้าพระยา	2.00	5.00	3.70	3.60	3.45	น้ำปกติ	↓
จ.อุทัยธานี	อุทัยธานีใหม่ อ.เมือง	เจ้าพระยา	-	-	N/A	N/A	16.40	น้ำปกติ	↔
จ.พระนครศรีอยุธยา	สะพานบุรีรัมย์ อ.อยุธยา	เจ้าพระยา	-	-	1.20	1.15	0.90	น้ำปกติ	↓
จ.สมุทรสาคร	สะพานข้ามแม่น้ำท่าจีน3 อ.เมือง	ท่าจีน	-5.11	0.57	-0.44	-0.19	-0.74	น้ำปกติ	↓
จ.นครพนม	สะพานหลวงพ่อบึง อ.นครไชยศรี	ท่าจีน	-3.16	2.21	1.01	0.91	0.81	น้ำปกติ	↓
จ.สุพรรณบุรี	สะพานวัดพระรูป อ.เมือง	ท่าจีน	-1.26	2.75	2.20	1.90	1.50	น้ำปกติ	↓
จ.สุพรรณบุรี	สะพานข้ามแม่น้ำท่าจีน อ.สามชุก	ท่าจีน	1.55	5.18	N/A	N/A	N/A	น้ำปกติ	↔
จ.ชัยนาท	สะพานสามง่ามท่าโบสถ์ อ.หันคา	ท่าจีน	10.69	12.83	12.12	12.02	12.02	น้ำปกติ	↔
จ.ฉะเชิงเทรา	ตรงข้ามวัดหินนากรม อ.เมือง	ฉะเชิงเทรา/ชายฝั่งทะเลตะวันออก	0.20	3.73	N/A	N/A	N/A	น้ำปกติ	↔
จ.เพชรบุรี	เทศบาลเมืองเพชรบุรี อ.เมือง	เพชรบุรี	-	3.18	N/A	N/A	N/A	น้ำปกติ	↔
จ.ประจวบคีรีขันธ์	ร.ร.อนุบาลบางสะพาน อ.บางสะพาน	คลองบางสะพาน/ชายฝั่งทะเลตะวันตก	-	3.30	0.20	0.15	0.30	น้ำปกติ	↑
จ.สุราษฎร์ธานี	สภ.สุราษฎร์ธานี อ.เมือง	ตาปี	-	2.28	N/A	N/A	N/A	น้ำปกติ	↔
จ.สงขลา	สถานีคลองอู่ตะเภาตอนล่าง อ.หาดใหญ่	ทะเลสาบสงขลา	-	-	1.70	1.90	1.40	น้ำปกติ	↓
จ.พัทลุง	สถานีคลองตงโหมต อ.ตงโหมต	ทะเลสาบสงขลา	-	-	22.00	22.10	22.70	น้ำปกติ	↑
จ.พัทลุง	สถานีลำปำ อ.เมือง	ทะเลสาบสงขลา	-	-	-1.75	-1.75	-1.80	น้ำปกติ	↓

*N/A คือ อ่านค่าระดับจากไม้วัดระดับ (Staff) ไม่ได้ / ไม้วัดระดับ (Staff) ชำรุด

**ม.รทก. คือ เมตรเทียบกับระดับน้ำทะเลปานกลาง

*** ระดับน้ำทะเลปานกลาง (Mean Sea Level) หรือ ร.ท.ก. เป็นค่าการวัด ระดับน้ำทะเลขึ้นสูงสุด (High Tide : HT) และลงต่ำสุด (Low Tide : LT) ของแต่ละวัน ในช่วงระยะเวลาที่กำหนด แล้วนำมาเฉลี่ยเป็นระดับน้ำทะเลปานกลาง สำหรับระยะเวลาที่ทำการรังวัดโดยทั่วไปจะต้องวัดเป็นเวลา ๑๘.๖ ปี ตามวัฏจักรของน้ำ ระดับน้ำทะเลปานกลางของแต่ละบริเวณทั่วโลกอาจมีความสูงไม่เท่ากัน

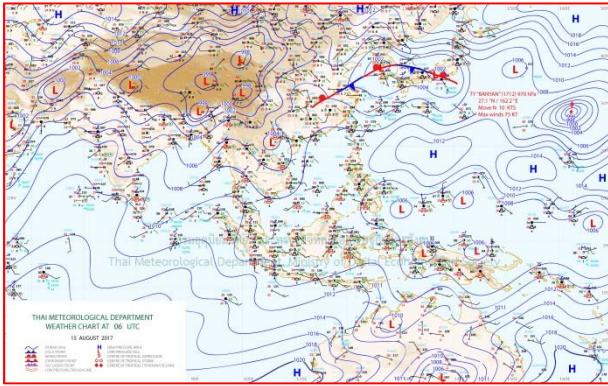
ในประเทศไทยใช้เวลาในการวัด ๕ ปี โดยเลือกที่ตำบลเกาะหลัก จังหวัดประจวบคีรีขันธ์ เป็นที่วัด แล้วนำมาหาค่าเฉลี่ย เพื่อใช้เป็นค่าระดับน้ำทะเลปานกลาง ให้มีค่า ๐.๐๐๐ เมตร ทำการถ่ายโยงมายังหมุด BM-A (ซึ่งถือว่าเป็นหมุดหลักฐานหมุดแรกของประเทศไทย) ซึ่งมีค่าระดับน้ำทะเลปานกลาง ๑.๔๔๗๗ เมตร

ปริมาณน้ำฝนสูงสุด (มม.)

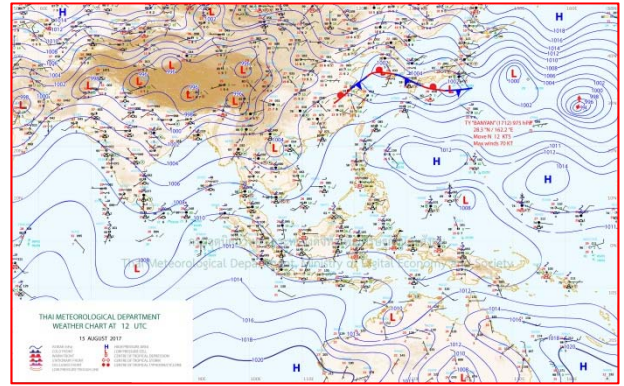
จังหวัด	๑๑ ส.ค.๖๐	๑๒ ส.ค.๖๐	๑๓ ส.ค.๖๐	๑๔ ส.ค.๖๐	๑๕ ส.ค.๖๐
จ.แม่ฮ่องสอน.	๑๘.๑	-	๐.๖	๑.๑	๖.๔
จ.เชียงราย	๘.๐	-	-	๑.๑	๕๖.๗
จ.เชียงใหม่	๑.๖	-	๑๑.๒	๘.๘	๑๘.๕
จ.พะเยา	-	-	-	๔๕.๘	๓๖.๘
จ.น่าน	๓.๘	-	๒.๐	๗.๕	๙๐.๕
จ.ลำพูน	-	-	-	-	๑๖.๑
จ.ลำปาง	๒.๒	-	-	-	๓๐.๔
จ.แพร่	๑.๓	-	๑๐.๕	๕.๐	๘๑.๐
จ.อุตรดิตถ์	-	-	-	-	๓๘.๕
จ.สุโขทัย	-	-	-	-	๑๑.๒
จ.ตาก	๕.๐	-	๓.๕	๓.๗	๑.๑
จ.พิษณุโลก	-	-	-	-	๔๑.๕
จ.เพชรบูรณ์	๒.๐	-	๕.๙	-	๒๑.๙
จ.กำแพงเพชร	๑๕.๓	-	-	-	๒๗.๕
จ.พิจิตร	-	-	-	-	๑๓.๗
จ.หนองคาย	-	-	-	๕๐.๖	๒๕.๐
จ.เลย	๑๒.๖	-	๐.๔	๑๗.๐	๓๔.๖
จ.อุดรธานี	๒๐.๘	-	๔.๐	๕๘.๐	๗๔.๐
จ.หนองบัวลำภู	๘.๔	-	-	-	๓๕.๒
จ.นครพนม	๑.๕	-	๔.๕	๑๑.๔	๓๗.๕
จ.สกลนคร	๖.๓	-	๑๕.๕	๒๐.๑	๕๒.๕
จ.มุกดาหาร	-	-	๕.๐	๑.๕	๒๘.๓
จ.ขอนแก่น	๑๒.๔	-	๒๙.๖	๔๙.๕	๓๐.๔
จ.มหาสารคาม	๑๐.๓	-	-	-	๖๒.๐
จ.กาฬสินธุ์	๕.๐	-	-	๔๐.๐	๗๖.๔
จ.ร้อยเอ็ด	-	-	-	-	๖.๐
จ.ชัยภูมิ	-	-	๖๐.๐	๓๑.๐	๓๗.๖
จ.อุบลราชธานี	-	-	๑๗.๐	๒๐.๘	๖๐.๒
จ.อำนาจเจริญ	-	-	-	๑๑.๐	๕๔.๐
จ.ยโสธร	-	-	-	๑.๕	๕๙.๕
จ.สุรินทร์	-	-	-	๒๒.๖	-
จ.นครราชสีมา	๐.๑	-	๖๒.๕	๓๔.๖	๕๖.๘
จ.บุรีรัมย์	-	-	๑๒.๓	-	๓.๘
จ.ศรีสะเกษ	-	-	๕.๐	๑๕.๔	๒.๖



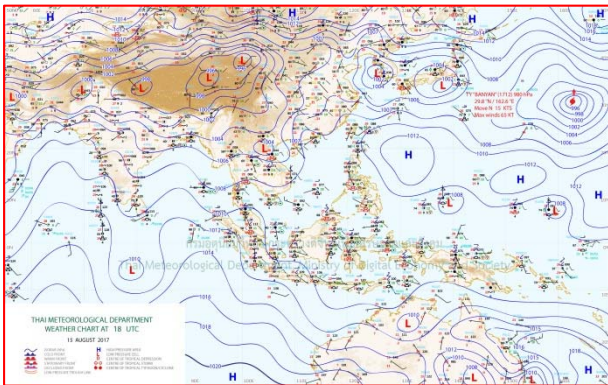
แผนที่อากาศ



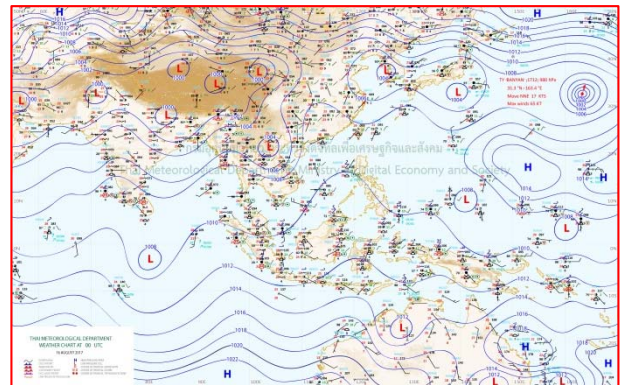
๑๕ ส.ค.๖๐ เวลา ๐๓:๐๐ น.



๑๕ ส.ค.๖๐ เวลา ๑๙:๐๐ น.



๑๖ ส.ค.๖๐ เวลา ๑:๐๐ น.



๑๖ ส.ค.๖๐ เวลา ๗:๐๐ น.



รายงานปริมาณน้ำฝนจากกรมอุตุนิยมวิทยา

วันที่ 16 สิงหาคม 2560

รายงานฝน เวลา 07.00 น.ของวันที่ 15 สิงหาคม 2560

สถานีอุตุนิยมวิทยา					ปริมาณน้ำฝน24 ชม.(mm)	ปริมาณน้ำฝนสะสม(mm.)								
ภาคเหนือ					สูงสุด ของประเทศ	132.5	3,154.8	ภาคใต้ฝั่งตะวันออก						
สถานีอุตุนิยมวิทยา	ปริมาณน้ำฝน24 ชม.(mm)	ปริมาณน้ำฝนสะสม(mm.)	ปริมาณฝน ส.ค. (mm.)	สถานะฝนสะสม ปัจจุบันเทียบกับค่าเฉลี่ย 30 ปี	สูงสุด ของภาคเหนือ	66.1	1,466.7	สถานีอุตุนิยมวิทยา	ปริมาณน้ำฝน24 ชม.(mm)	ปริมาณน้ำฝนสะสม(mm.)	ปริมาณฝน ส.ค. (mm.)	สถานะฝนสะสม ปัจจุบันเทียบกับค่าเฉลี่ย 30 ปี		
แม่ฮ่องสอน	-	538.9	239.3	ต่ำกว่า	สูงสุด ของภาคตะวันออกเฉียงเหนือ	63.5	1,948.0	เพชรบุรี	ไม่มีฝน	667.4	92.3	สูงกว่า		
ดอยอ่างขาง	13.6	1,155.0	***	***	สูงสุด ของภาคใต้ฝั่งตะวันออก	17.9	2,820.9	หนองพลับ สกษ.	ไม่มีฝน	629.2	102.7	สูงกว่า		
เชียงใหม่	56.7	1,466.7	358.4	สูงกว่า	สูงสุด ของภาคใต้ฝั่งตะวันตก	132.5	3,154.8	หัวหิน	ไม่มีฝน	718.5	71.2	สูงกว่า		
เชียงใหม่ สกษ.	-	1,270.7	351.6	สูงกว่า	ภาคตะวันออกเฉียงเหนือ					ประจวบคีรีขันธ์	7.3	1,103.7	99.1	สูงกว่า
ทุ่งช้าง	66.1	1,201.2	386.7	สูงกว่า	สถานีอุตุนิยมวิทยา	ปริมาณน้ำฝน24 ชม.(mm)	ปริมาณน้ำฝนสะสม(mm.)	ปริมาณฝน ส.ค. (mm.)	สถานะฝนสะสม ปัจจุบันเทียบกับค่าเฉลี่ย 30 ปี	ชุมพร	0.5	1,623.2	207.5	สูงกว่า
พะเยา	-	681.7	204.0	สูงกว่า	สถานีอุตุนิยมวิทยา	ปริมาณน้ำฝน24 ชม.(mm)	ปริมาณน้ำฝนสะสม(mm.)	ปริมาณฝน ส.ค. (mm.)	สถานะฝนสะสม ปัจจุบันเทียบกับค่าเฉลี่ย 30 ปี	สวี สกษ.	ไม่มีฝน	1,525.8	213.9	สูงกว่า
ห้วยฝาง	29.7	959.3	297.8	สูงกว่า	เลย สกษ.	8.0	1,081.6	173.3	สูงกว่า	เกาะสมุย	ไม่มีฝน	1,568.9	110.9	สูงกว่า
เด่น	12.6	833.7	198.7	สูงกว่า	หนองคาย	3.0	1,496.3	323.2	สูงกว่า	สุราษฎร์ธานี	ไม่มีฝน	921.0	139.6	สูงกว่า
แม่สะเรียง	6.3	727.0	220.4	สูงกว่า	เลย	11.5	1,104.3	184.9	สูงกว่า	นครศรีธรรมราช	ฝนเล็กน้อย	2,578.2	129.8	สูงกว่า
แม่ใจ สกษ.	-	-	178.5	ต่ำกว่า	เลย	11.5	1,104.3	184.9	สูงกว่า	นครศรีธรรมราช สกษ.	ไม่มีฝน	2,820.9	82.7	สูงกว่า
เชียงใหม่	18.5	917.6	216.9	สูงกว่า	อุดรธานี	63.5	1,201.8	285.1	สูงกว่า	สุราษฎร์ธานี สกษ.	ไม่มีฝน	1,637.4	105.5	สูงกว่า
ลำปาง	-	854.9	186.3	สูงกว่า	สกลนคร สกษ.	-	1,829.9	324.0	สูงกว่า	พระแสง สอท.	-	1,282.1	182.4	สูงกว่า
ลำพูน	16.1	845.8	172.7	สูงกว่า	สกลนคร	8.6	1,948.0	357.9	สูงกว่า	ฉวาง	1.5	1,556.2	220.0	สูงกว่า
แพร่	13.3	884.7	205.5	สูงกว่า	นครพนม	8.4	1,793.7	580.3	สูงกว่า	พัทลุง สกษ.	7.2	1,938.6	78.8	สูงกว่า
น่าน	20.5	705.1	273.2	ต่ำกว่า	นครพนม สกษ.	2.1	1,575.0	546.2	สูงกว่า	สงขลา	ฝนเล็กน้อย	1,375.0	109.4	สูงกว่า
น่าน สกษ.	25.9	740.7	304.2	ต่ำกว่า	หนองบัวลำภู	35.2	1,075.0	***	***	หาดใหญ่	4.4	1,335.4	113.0	สูงกว่า
ลำปาง สกษ.	30.4	1,104.2	198.9	สูงกว่า	ขอนแก่น	30.4	950.8	216.4	สูงกว่า	ดอนขันธ์ สกษ.	1.4	1,363.4	123.7	สูงกว่า
อุดรดิตถ์	11.9	886.7	263.4	สูงกว่า	มหาสารคาม	-	1,109.0	231.9	สูงกว่า	สะเดา	17.9	920.2	96.0	สูงกว่า
สุโขทัย	10.6	857.1	175.4	สูงกว่า	มุกดาหาร	17.0	1,524.2	350.7	สูงกว่า	ปัตตานี	5.5	1,460.2	134.0	สูงกว่า
ศรีสะเกษ สกษ.	11.2	975.1	183.0	สูงกว่า	กาฬสินธุ์ สกษ.	8.7	1,073.1	169.8	สูงกว่า	ยะลา สกษ.	12.6	2,214.4	***	***
นลัมสีก	5.8	763.6	198.1	สูงกว่า	กาฬสินธุ์	31.3	1,145.4	266.5	สูงกว่า	นราธิวาส	ไม่มีฝน	2,696.5	158.3	สูงกว่า
แม่สอด	1.0	801.7	321.7	ต่ำกว่า	ชัยภูมิ	37.6	769.5	196.2	สูงกว่า	ภาคใต้ฝั่งตะวันตก				
ตาก	ไม่มีฝน	587.0	115.8	สูงกว่า	ร้อยเอ็ด สกษ.	7.0	1,094.2	261.2	สูงกว่า	สถานีอุตุนิยมวิทยา	ปริมาณน้ำฝน24 ชม.(mm)	ปริมาณน้ำฝนสะสม(mm.)	ปริมาณฝน ส.ค. (mm.)	สถานะฝนสะสม ปัจจุบันเทียบกับค่าเฉลี่ย 30 ปี
เชียงใหม่	0.2	603.5	112.0	สูงกว่า	ร้อยเอ็ด	1.8	1,078.5	252.2	สูงกว่า	ระนอง	132.5	3,154.80	808.50	สูงกว่า
พิษณุโลก	1.5	1,078.4	247.6	สูงกว่า	อุบลราชธานี (ศูนย์)	ไม่มีฝน	1,357.4	303.3	สูงกว่า	ตะกั่วป่า	31.5	2,818.60	478.30	สูงกว่า
เพชรบูรณ์	0.3	966.4	199.0	สูงกว่า	อุบลราชธานี สกษ.	3.5	1,350.7	343.6	สูงกว่า	กระบี่	39.4	1,761.30	266.30	สูงกว่า
กำแพงเพชร	26.7	1,328.0	170.5	สูงกว่า	ศรีสะเกษ	2.6	1,112.2	260.0	สูงกว่า	ภูเก็ต	52.0	1,435.50	286.80	สูงกว่า
อุ้มผาง	1.1	877.2	248.4	ต่ำกว่า	ท่าตูม	ไม่มีฝน	845.9	227.9	ต่ำกว่า	ภูเก็ต (ศูนย์)	42.1	1,521.10	329.80	สูงกว่า
พิจิตร สกษ.	13.7	863.3	227.4	สูงกว่า	นครราชสีมา	-	1,037.4	157.2	สูงกว่า	เกาะลันตา	8.5	1,758.70	304.20	สูงกว่า
ดอนมดแดง สกษ.	ไม่มีฝน	757.4	102.9	สูงกว่า	สุรินทร์	ไม่มีฝน	1,003.2	256.2	สูงกว่า	ตรัง	16.0	1,872.10	275.10	สูงกว่า
วิเชียรบุรี	21.9	901.7	209.2	สูงกว่า	สุรินทร์ สกษ.	ไม่มีฝน	1,067.7	223.7	สูงกว่า	สตูล	63.5	1,498.30	259.30	สูงกว่า
ภาคกลาง					ไซคชัย	ไม่มีฝน	696.3	153.5	สูงกว่า	สรุปปริมาณฝนมาก สถานีอุตุนิยมวิทยา ปริมาณน้ำฝน24 ชม.(mm) ปริมาณน้ำฝนสะสม(mm.)				
สถานีอุตุนิยมวิทยา	ปริมาณน้ำฝน24 ชม.(mm)	ปริมาณน้ำฝนสะสม(mm.)	ปริมาณฝน ส.ค. (mm.)	สถานะฝนสะสม ปัจจุบันเทียบกับค่าเฉลี่ย 30 ปี	ปากช่อง สกษ.	ไม่มีฝน	802.5	125.4	สูงกว่า					
นครสวรรค์	9.7	1,128.5	178.3	สูงกว่า	นางรอง	ไม่มีฝน	761.9	181.7	สูงกว่า	1	ระนอง	132.5	3,154.8	
ตากฟ้า สกษ.	1.7	950.9	180.1	สูงกว่า	บุรีรัมย์	-	1,205.4	263.2	สูงกว่า	2	ทุ่งช้าง	66.1	1,201.2	
ชัยนาท สกษ.	3.0	668.6	171.7	สูงกว่า	ภาคตะวันออก					3	อุดรธานี	63.5	1,201.8	
อุทัยธานี	7.5	856.3	260.0	ต่ำกว่า	สถานีอุตุนิยมวิทยา	ปริมาณน้ำฝน24 ชม.(mm)	ปริมาณน้ำฝนสะสม(mm.)	ปริมาณฝน ส.ค. (mm.)	สถานะฝนสะสม ปัจจุบันเทียบกับค่าเฉลี่ย 30 ปี	4	สตูล	63.5	1,498.3	
พระนครศรีอยุธยา	0.2	728.0	***	***	นครนายก	5.7	1,871.3	***	***	5	พัทลุง สกษ.	58.5	2,680.3	
บัวชุม	1.8	795.5	169.2	สูงกว่า	ปราจีนบุรี	0.4	1,165.9	358.5	สูงกว่า	ปริมาณฝนสูงสุด	ระนอง	132.5	3,154.8	
ปทุมธานี สกษ.	1.6	1,124.7	145.6	สูงกว่า	กบินทร์บุรี	1.2	1,429.4	290.4	สูงกว่า	ฝนสะสมสูงสุด	ระนอง	132.5	3,154.8	
สมุทรปราการ สกษ.	46.3	959.7	***	***	สระแก้ว	ไม่มีฝน	957.5	216.1	สูงกว่า	ศูนย์ป้องกันวิกฤตการณ์พายุ กรมทรัพยากรน้ำ ศูนย์เขมบขลา				
ทองผาภูมิ	1.9	936.9	343.7	ต่ำกว่า	ฉะเชิงเทรา	7.2	1,243.0	170.7	สูงกว่า					
สุพรรณบุรี	-	754.0	118.4	สูงกว่า	ชลบุรี	ไม่มีฝน	955.0	154.1	สูงกว่า					
ลพบุรี	9.3	823.4	150.9	สูงกว่า	เกาะสีชัง	29.1	641.8	136.8	สูงกว่า					
สุโขทัย สกษ.	-	544.0	105.0	สูงกว่า	พัทธยา	ไม่มีฝน	658.4	97.6	ต่ำกว่า					
สนามบินสุวรรณภูมิ	1.5	589.8	228.1	ต่ำกว่า	ฉะเชิงเทรา	ไม่มีฝน	1,009.4	208.6	สูงกว่า					
สมุทรสงคราม	ไม่มีฝน	768.2	***	***	แหลมฉบัง	1.7	680.5	116.4	สูงกว่า					
กาญจนบุรี	0.1	696.1	98.3	สูงกว่า	สัตหีบ	ไม่มีฝน	871.7	109.0	สูงกว่า					
นครปฐม	-	624.2	107.1	สูงกว่า	ระยอง	ไม่มีฝน	1,055.0	132.3	สูงกว่า					
กรุงเทพฯ บางนา สกษ.	6.1	1,100.1	190.2	สูงกว่า	หัวหิน	ไม่มีฝน	843.2	123.1	ต่ำกว่า					
กรุงเทพฯ ท่าเรือคลองเตย	1.8	1,042.6	206.6	สูงกว่า	จันทบุรี	-	2,448.5	497.2	สูงกว่า					
กรุงเทพฯ หนองจอก	2.0	1,244.7	219.3	สูงกว่า	พัทลุง สกษ.	58.5	2,680.3	520.0	ต่ำกว่า					
สนามบินดอนเมือง	ฝนเล็กน้อย	-	170.9	ต่ำกว่า	ตราด	29.4	2,878.8	1,040.4	สูงกว่า					
ปาร์ก	-	538.0	105.3	สูงกว่า										
ราชบุรี	ไม่มีฝน	533.0	170.7	ต่ำกว่า										

สัญลักษณ์ ***ไม่มีข้อมูล - ยังไม่ได้รับรายงาน/ไม่มีข้อมูล/ไม่มีฝน

หมายเหตุ ได้รับรายงานเพิ่มเติมโดยการบินไทยของเจ้าหน้าที่เป็นรายวัน ณ เวลา 07:00 น.

ปริมาณฝนสูงสุด - ไม่มี -

เดือน'๕ ภาค'ระวังน้ำท่วมฉับพลัน 'กทม.'ยังมีฝนตกหนัก

กรมอุตุนิยมวิทยา พยากรณ์อากาศ ๒๔ ชั่วโมงข้างหน้าว่า ภาคใต้ทั้งสองฝั่ง โดยเฉพาะตั้งแต่จังหวัดนครศรีธรรมราชลงไป มีฝนตกชุกหนาแน่นกับมีฝนตกหนักถึงหนักมากบางพื้นที่ ส่วนภาคเหนือ บริเวณจังหวัดแม่ฮ่องสอน เชียงใหม่ เชียงราย ลำพูน ลำปาง พะเยา แพร่ น่าน และตาก ภาคตะวันออกเฉียงเหนือ บริเวณจังหวัดเลย หนองบัวลำภู อุดรธานี หนองคาย และบึงกาฬ ภาคกลาง บริเวณจังหวัดกาญจนบุรี ราชบุรี อุทัยธานี นครสวรรค์ และลพบุรี ภาคตะวันออก บริเวณจังหวัดระยอง จันทบุรี และตราด มีฝนพึมพามากขึ้นกับมีฝนตกหนักบางพื้นที่ ขอให้ประชาชนในบริเวณพื้นที่เสี่ยงภัยระวังอันตรายจากฝนตกหนัก ฝนที่ตกสะสม และน้ำท่วมฉับพลัน น้ำไหลหลากไว้ด้วย สำหรับกรุงเทพมหานครและปริมณฑล ยังคงมีฝนตกหนักได้บางพื้นที่ส่วนคลื่นลมบริเวณทะเลอันดามัน มีกำลังแรงขึ้น โดยมีคลื่นสูง ๒-๓ เมตร ขอให้ชาวเรือบริเวณทะเลอันดามันควรเดินเรือด้วยความระมัดระวัง และเรือเล็กควรงดออกจากฝั่งในระยะ ๒-๓ วันนี้

พยากรณ์อากาศสำหรับประเทศไทยตั้งแต่เวลา ๐๖:๐๐ วันนี้ ถึง ๐๖:๐๐ วันพรุ่งนี้.

ภาคเหนือ มีฝนฟ้าคะนอง ร้อยละ ๖๐ ของพื้นที่ และมีฝนตกหนักบางแห่ง บริเวณจังหวัดแม่ฮ่องสอน เชียงใหม่ เชียงราย ลำพูน ลำปาง พะเยา แพร่ น่าน และตาก อุณหภูมิต่ำสุด ๒๔-๒๗ องศาเซลเซียส อุณหภูมิสูงสุด ๓๑-๓๕ องศาเซลเซียส ลมตะวันตกเฉียงใต้ ความเร็ว ๑๐-๒๕ กม./ชม.

ภาคตะวันออกเฉียงเหนือ มีฝนฟ้าคะนอง ร้อยละ ๖๐ ของพื้นที่ และมีฝนตกหนักบางแห่ง บริเวณจังหวัดเลย หนองบัวลำภู อุดรธานี หนองคาย และบึงกาฬ อุณหภูมิต่ำสุด ๒๔-๒๖ องศาเซลเซียส อุณหภูมิสูงสุด ๓๒-๓๔ องศาเซลเซียส ลมตะวันตกเฉียงใต้ ความเร็ว ๑๐-๒๕ กม./ชม.

ภาคกลาง มีฝนฟ้าคะนอง ร้อยละ ๔๐ ของพื้นที่ และมีฝนตกหนักบางแห่ง ส่วนมากบริเวณจังหวัดราชบุรี กาญจนบุรี อุทัยธานี นครสวรรค์ และลพบุรี อุณหภูมิต่ำสุด ๒๕-๒๖ องศาเซลเซียส อุณหภูมิสูงสุด ๓๔-๓๖ องศาเซลเซียส ลมตะวันตกเฉียงใต้ ความเร็ว ๑๐-๓๐ กม./ชม.

ภาคตะวันออก มีฝนฟ้าคะนอง ร้อยละ ๖๐ ของพื้นที่ และมีฝนตกหนักบางแห่ง บริเวณจังหวัดระยอง จันทบุรี และตราด อุณหภูมิต่ำสุด ๒๔-๒๘ องศาเซลเซียส อุณหภูมิสูงสุด ๓๑-๓๔ องศาเซลเซียส ลมตะวันตกเฉียงใต้ ความเร็ว ๑๕-๓๕ กม./ชม. ทะเลมีคลื่นสูง ๑-๒ เมตร บริเวณที่มีฝนฟ้าคะนองคลื่นสูงประมาณ ๒ เมตร

ภาคใต้ (ฝั่งตะวันออก) มีเมฆเป็นส่วนมาก กับมีฝนฟ้าคะนอง ร้อยละ ๗๐ ของพื้นที่ และมีฝนตกหนักบางแห่ง บริเวณจังหวัดนครศรีธรรมราช พัทลุง สงขลา ปัตตานี ยะลา และนราธิวาส อุณหภูมิต่ำสุด ๒๒-๒๖ องศาเซลเซียส อุณหภูมิสูงสุด ๓๑-๓๕ องศาเซลเซียส ลมตะวันตกเฉียงใต้ ความเร็ว ๑๕-๓๕ กม./ชม. ทะเลมีคลื่นสูงประมาณ ๑ เมตร ห่างฝั่งคลื่นสูง ๑-๒ เมตร

ภาคใต้ (ฝั่งตะวันตก) มีเมฆเป็นส่วนมาก กับมีฝนฟ้าคะนอง ร้อยละ ๘๐ ของพื้นที่ และมีฝนตกหนักถึงหนักมากบางแห่ง บริเวณจังหวัดพังงา ภูเก็ต กระบี่ ตรัง และสตูล อุณหภูมิต่ำสุด ๒๑-๒๔ องศาเซลเซียส อุณหภูมิสูงสุด ๒๗-๓๑ องศาเซลเซียส ลมตะวันตกเฉียงใต้ ความเร็ว ๒๐-๔๐ กม./ชม. ทะเลมีคลื่นสูง ๒-๓ เมตร บริเวณที่มีฝนฟ้าคะนองคลื่นสูงมากกว่า ๓ เมตร

กรุงเทพมหานครและปริมณฑล มีฝนฟ้าคะนอง ร้อยละ ๖๐ ของพื้นที่ และมีฝนตกหนักบางแห่ง อุณหภูมิต่ำสุด ๒๖-๒๘ องศาเซลเซียส อุณหภูมิสูงสุด ๓๓-๓๕ องศาเซลเซียส ลมตะวันตกเฉียงใต้ ความเร็ว ๑๕-๓๐ กม./ชม.

จ.น่าน ฝนถล่มต่อเนื่อง ส่งผลให้เกิดน้ำป่าไหลหลากท่วม ๓ หมู่บ้าน ในอ.สองแคว

นายกิตติ ชัยตรุณ นายอำเภอสองแคว จ.น่าน เปิดเผยกับสำนักข่าวไอ.เอ็น.เอ็น.ว่า หลังเกิดฝนตกต่อเนื่องในอ.สองแคว จ.น่าน ส่งผลให้มีปริมาณน้ำสะสมบนภูเขาจนเกิดเหตุ น้ำป่าไหลหลากเข้าท่วมพื้นที่ ๓ หมู่บ้าน ของ ๒ ตำบล ประกอบด้วย หมู่ ๒ บ้านยอด และ หมู่ ๓ บ้านผาหลัก ของ ต.ยอด และ หมู่ ๘ บ้านวังไผ่ ของ ต.นาไร่หลวง วัตถุประสงค์สูงสุดประมาณ ๒๐ ซม.

ทั้งนี้ มวลน้ำดังกล่าวจะไหลต่อไปที่ อ.ท่าวังผา ก่อนจะลงสู่แม่น้ำน่าน ซึ่งหากไม่มีฝนตกเพิ่มสถานการณ์ก็จะคลี่คลาย แต่หากยังมีฝนตกลงมาอยู่ก็จะยิ่งทำให้มวลน้ำเพิ่มปริมาณขึ้นต่อเนื่อง สำหรับจุดที่น่าเป็นห่วงขณะนี้คือ พื้นที่บ้านผาหลัก ต.ยอด เพราะบริเวณดังกล่าวมีบ้านเรือนประชาชนตั้งอยู่บนชายเขา จึงทำให้มีความเสี่ยงสูงที่อาจจะประสบปัญหาดินสไลด์จนกระทบกับตัวบ้านได้

อย่างไรก็ตาม จากการประเมินภาพรวมเบื้องต้น พบพื้นที่การเกษตรประมาณ ๔๐ - ๕๐ ไร่ รวมถึงบ้านเรือนประชาชน บางส่วน ได้รับผลกระทบแล้ว โดยทันทีที่ระดับน้ำลดลงจนแห้งเจ้าหน้าที่จะเร่งทำการออกสำรวจบริเวณที่ได้รับความเสียหาย ที่แน่ชัดสำหรับให้ความช่วยเหลือผู้ได้รับความเดือดร้อนต่อไป (ไอ เอ็น เอ็น)

น้ำป่าซัดสะพานคอนกรีตที่ชาวระนองใช้สัญจรขาด

เกิดน้ำป่าซัดสะพานคอนกรีตที่ชาวบ้านใน จ.ระนอง ใช้สัญจรขาด เพื่อศรีธรรมาโศภิตไม่สามารถเดินทางได้ วอนจังหวัดช่วยแก้ไข เพื่อให้ชาวบ้านสามารถสัญจรไปมาได้

นาย ทวีลาภ ศรีศิลป์ อายุ ๕๔ ปี ชาวบ้าน ม.๕ ต.ราชกรูด อ.เมืองระนอง เปิดเผยว่า เมื่อช่วงดึกของคืนที่ผ่านมา ในพื้นที่ ต.ราชกรูด มีฝนตกลงมาอย่างต่อเนื่อง โดยสะพานคอนกรีตที่เป็นเส้นทางข้ามที่อยู่ห่างจากบ้านตนเองประมาณ ๕๐ เมตร ได้ถูกความแรงของกระแสน้ำพัดพา เอาดินที่อยู่บนคอสะพานหายไปกับน้ำ ตัดเส้นทางสัญจร ทำให้รถทุกชนิดไม่สามารถ ข้ามผ่านไปได้ ต้องใช้การเดินทางลงไปโคลง เพื่อจะข้ามไปยังอีกฝั่งเพื่อขึ้นไปยังถนน ซึ่งความเดือดร้อนที่ได้รับทั้งในเรื่อง การขนส่งสินค้าเกษตร เช่น ปาล์ม น้ำมัน หมาก มะพร้าวและผลไม้ที่ตัดไว้ไม่สามารถขนออกมาจากพื้นที่เพื่อไปส่งขายได้ เด็กนักเรียน ที่จะต้องเข้าออกจากบ้านผู้ปกครองก็ต้องอุ้มหรือหิ้วขึ้นโคลงไปด้วยความลำบาก เพื่อไปโรงเรียน ทั้งนี้อยากฝากไปยัง หน่วยงานที่เกี่ยวข้อง ให้เข้ามาช่วยแก้ไข เพื่อให้ชาวบ้านสามารถสัญจรไปมาได้ ซึ่งเหตุการณ์ดังกล่าวเกิดขึ้นมาหลายครั้งแล้ว แต่เจ้าหน้าที่ไม่ได้แก้ไขอย่างถูกต้อง ทำเพียงแต่เอาดินมาถม เมื่อฝนตก มีน้ำสะสมมาก บวกกับความแรงของกระแสน้ำทำให้ดิน ตรงคอสะพานขาดไปทุกครั้ง จึงอยากให้ทางจังหวัดเข้ามารับทราบปัญหา เพราะท้องถิ่นเองที่เข้ามาทุกครั้งก็เพียงเอาดินมาถม หากภายใน ๑ - ๒ วันมีฝนตกลงมาอีก คาดว่าความเดือดร้อนจะมากกว่านี้อีกอย่างแน่นอน (ไอ เอ็น เอ็น)

ฝนถล่มภูเก็ตทำน้ำท่วมถนนสูง ๒๐ ซม.เร่งระบาย

ฝนถล่มภูเก็ต ทำน้ำท่วมถนน สูง ๒๐ ซม. ปก.นำเครื่องสูบน้ำไปติดตั้งตามจุดต่างๆ เร่งระบาย เหลือชุมชนชาวเล คาดวันนี้ กลับสู่ภาวะปกติ

ตลอดช่วงเช้าที่ผ่านมาได้เกิดฝนตกลงมาอย่างหนักใน จ.ภูเก็ต ส่งผลให้ถนนทุกสายของจังหวัดประสบปัญหาน้ำท่วมขัง ร่องระบาย วัดระดับความสูงได้ประมาณ ๒๐ ซม. ส่วนที่สถานีตำรวจภูธรป่าตอง ก็ได้รับผลกระทบ ถูกน้ำท่วมด้านหน้าสถานี สูง ๓๐ ซม. เจ้าหน้าที่ตำรวจต้องขนสิ่งของไปไว้ในที่ปลอดภัย ขณะที่รถยนต์ และ รถจักรยานยนต์ถูกน้ำท่วมหลายคัน ขณะที่ เจ้าหน้าที่ป้องกันและบรรเทาสาธารณภัยจังหวัดภูเก็ต เปิดเผยกับสำนักข่าวไอ.เอ็น.เอ็น.ว่า หลังได้รับรายงานว่าเกิดเหตุ น้ำท่วม เจ้าหน้าที่ได้เร่งลงพื้นที่นำเครื่องสูบน้ำไปติดตั้งตามจุดต่างๆ ล่าสุดพบว่าทุกจุดระดับน้ำลดลงจนกลับเข้าสู่ภาวะปกติแล้ว คงเหลือที่ชุมชนชาวเลราไวย์ ที่ยังประสบปัญหาน้ำท่วมขังสูงประมาณ ๑๕ - ๒๐ ซม. คาดว่า ภายในวันนี้จะสามารถระบายมวลน้ำ ดังกล่าวออกให้ลดลงจนแห้งสนิทได้ (ไอ เอ็น เอ็น)

ฝนถล่มตรัง ๒ วันจมเกือบเมตร-จนท.เร่งช่วย

ฝนถล่มจ.ตรัง ๒ วัน ส่งผลทำให้เกิดน้ำท่วมขังบริเวณพื้นที่ลุ่มต่ำจมเกือบเมตร สำนักงานชลประทานที่ ๑๖ ระดมเครื่องจักรเครื่องมือให้ความช่วยเหลือปชช.

สำนักงานชลประทานที่ ๑๖ กรมชลประทานรายงานสถานการณ์น้ำในพื้นที่ จ.ตรัง ว่าจากการตรวจวัดฝนสะสม ๒ วัน ส่งผลทำให้เกิดน้ำท่วมขังบริเวณพื้นที่ลุ่มต่ำ ภายในหมู่บ้าน หมู่ที่ ๕ ตำบลลิพัง น้ำท่วมขังถนนสายลำซัน ระดับน้ำสูงสุดจากระดับ ถนนประมาณ ๑ เมตร ความยาวประมาณ ๑๕๐ เมตร ราษฎรได้รับความเดือดร้อนจากการสัญจรไปมาประมาณ ๘๐ ครัวเรือน นอกจากนี้ น้ำจากคลองปะเหลียนและคลองลำแคลง ได้เอ่อเข้าท่วมพื้นที่ตำบลปะเหลียน อำเภอปะเหลียน พื้นที่ราบลุ่ม คลองบางส่วน ทำให้ประชาชน หมู่ที่ ๑, ๕, ๘, ๙ ได้รับความเดือดร้อน ทาง สำนักงานชลประทานที่ ๑๖ ระดมเครื่องจักร เครื่องมือ และเครื่องสูบน้ำ ซึ่งประกอบด้วย เครื่องสูบน้ำ จำนวน ๕๑ เครื่อง รถชุด จำนวน ๔ คัน รถตักหน้าขุดหลัง จำนวน ๒ คัน และรถบรรทุกน้ำ จำนวน ๔ คัน เพื่อสนับสนุนช่วยเหลือพื้นที่น้ำท่วมขังต่อไป (ไอ เอ็น เอ็น)

สตูลอ่วมหนัก! น้ำท่วมแล้ว ๖ อำเภอ-กรมชลฯเร่งระบาย

พายุฝนถล่มสตูล อ่วมหนักหลายพื้นที่ บางจุดระดับน้ำท่วมสูงครึ่งเมตร กรมชลฯสนับสนุนเครื่องสูบน้ำเร่งระบายลงทะเล ผู้ว่าราชการจังหวัดสตูลสั่งการให้หน่วยงานที่เกี่ยวข้องจัดเวรยาม ๒๔ ชั่วโมงเฝ้าระวังน้ำไหลหลากเข้าท่วม

นายประสิทธิ์ ชรินานนท์ ผู้อำนวยการสำนักงานชลประทานที่ ๑๖ กรมชลประทาน กล่าวว่า ตามที่ฝนตกหนักในเขตพื้นที่ จังหวัดสตูล ในช่วง ๑-๒ วันนี้ ส่งผลทำให้เกิดน้ำท่วมขังบริเวณพื้นที่ลุ่มต่ำหลายพื้นที่ ประกอบด้วย หมู่ที่ ๓ บ้านควนกาหมิง หมู่ที่ ๔ บ้านน้ำร้อน และ หมู่ที่ ๕ บ้านโตนปาหนัน ตำบลทุ่งนุ้ย อำเภอควนกาหลง จังหวัดสตูล มีน้ำท่วมสูงประมาณ ๒๐-๓๐ ซม.

และหมู่ที่ ๑ บ้านทุ่งมะปราง ตำบลวังประจัน อำเภอควนโดน จังหวัดสตูล มีน้ำท่วมสูงประมาณ ๒๐-๓๐ ซม. ส่วนหมู่ที่ ๗ บ้านคีรีวงศ์ ตำบลทุ่งหว้า และหมู่ที่ ๑๐ บ้านธารปลิว ตำบลทุ่งหว้า อำเภอทุ่งหว้า จังหวัดสตูล มีน้ำท่วมสูงประมาณ ๒๐-๓๐ ซม. สำหรับเกาะหลีเป๊ะ หมู่ที่ ๗ ตำบลเกาะสาหร่าย อำเภอเมืองสตูล จังหวัดสตูล เกิดน้ำท่วมขังในพื้นที่ลุ่มต่ำ ความสูงประมาณ ๓๐-๕๐ ซม.

ขณะนี้ทาง อบต. เกาะสาหร่าย ได้ติดตั้งเครื่องสูบน้ำ จำนวน ๔ เครื่อง กรมชลประทานสนับสนุนเครื่องสูบน้ำ จำนวน ๒ เครื่อง ปัจจุบันอยู่ในระหว่างเตรียมการขนย้าย เพื่อเร่งระบายน้ำลงสู่ทะเล ทั้งนี้ ทางเจ้าหน้าที่ยังต้องเฝ้าระวังสถานการณ์น้ำบริเวณจุดเฝ้าระวังเตือนภัยที่ฝายคูน อย่งใกล้ชิดต่อไป

ทางด้าน นางสาวสุนารี บุญสุข หัวหน้าสำนักงานป้องกันและบรรเทาสาธารณภัยจังหวัดสตูลได้สรุปเหตุอุทกภัยในจังหวัดสตูลแล้วจำนวน ๖ อำเภอ ๑๘ ตำบล ๖๕ หมู่บ้าน ราษฎรได้รับความเดือดร้อน ๘,๒๙๕ คน ๓,๕๕๓ ครัวเรือนและยังไม่ได้รับรายงานผู้บาดเจ็บและเสียชีวิต ทั้งนี้เมื่อคืนที่ผ่านมาเวลาน้ำที่ไหลมาจากพื้นที่อำเภอควนโดน จังหวัดสตูลจากฝายคูนได้ไหลเข้าท่วมผิวน้ำในพื้นที่ตำบลฉลุง อำเภอเมือง จังหวัดสตูลที่เป็นเส้นทางมุ่งหน้าเข้าตัวเมืองสตูล และมุ่งหน้าไปอำเภอหาดใหญ่ จังหวัดสงขลา ขณะนี้น้ำได้ไหลเข้าท่วมและเปิดเส้นทาง ๑ ช่องจราจรโดยมีเจ้าหน้าที่ตำรวจและชุดเจ้าหน้าที่อบต.ฉลุง ดูแลเส้นทางถนนแก่นทรยนต์ผ่านมา

ขณะที่ ร้อยตรีประยูร เพ็ชรหิน ผู้บังคับหมวดปืนเล็กที่ ๓ กองกำลังเทพสตรี นำเจ้าหน้าที่ทหารจำหนึ่งเดินลุยน้ำในยามค่ำคืนเพื่อออกตรวจสอบความต้องการของชาวบ้านในพื้นที่หมู่ที่ ๔ และหมู่ ๕ หมู่ ๙ หมู่ ๑๑ หมู่ ๑๔ ในเขตพื้นที่ตำบลฉลุง อำเภอเมือง จังหวัดสตูลประชากรเดือดร้อนเกือบ ๑๐๐ กว่าครัวเรือน

ทั้งนี้สภาพน้ำที่ไหลเข้าท่วมในพื้นที่ของอำเภอเมืองสตูลนั้นเกิดจากฝนที่ตกสะสมมานานหลายวันตั้งแต่วันที่ ๑๑ สิงหาคม ๒๕๖๐ จนถึงวันนี้ จึงเกิดน้ำไหลเข้าท่วมอำเภอควนโดน จนไหลเข้าท่วมในเขตพื้นที่อำเภอเมืองสตูลตั้งแต่เมื่อวานนี้ และน้ำได้ลดลง ล่าสุดฝนกระหน่ำตกลงมาของวันนี้ในช่วงเย็น น้ำจึงไหลเข้าท่วมอีกซ้ำครั้ง ส่วนภาพรวมทั้งจังหวัด น้ำไหลเข้าท่วมจากฝนที่ตกหนักน้ำป่าไหลหลากมี และพื้นที่อำเภอมะนัง อำเภอท่าแพ อำเภอละงู อำเภอควนกาหลง อำเภอควนโดน และอำเภอเมือง อย่างไรก็ตามทางด้านนายภัทรพนธ์ รัตนพิเชฏฐชัย ผู้ว่าราชการจังหวัดสตูลสั่งการให้หน่วยงานที่เกี่ยวข้องจัดเวรยาม ๒๔ ชั่วโมงเฝ้าระวังน้ำไหลหลากเข้าท่วม ย้ำเตือนชาวบ้านในพื้นที่ราบลุ่มต่ำอย่าพึ่งนำของลงจากที่สูงแม่น้ำจากพื้นที่ด้านบนจะลดลงหลังกรมอุตุฯเตือนอีก ๔ วันฝนตกหนัก (ไอ เอ็น เอ็น)

ยอดเหยื่อโคลนถล่มเชียร์ราลีไอออนฟุ้ง ๔๐๐ ศพ สื่อแพร่คลิปสะพรึงนาที่กระแสน้ำแดงถลอกขัดถล่มเมือง(ชมคลิป)

หน่วยกู้ภัยเก็บกู้ร่างไร้วิญญาณจากเหตุโคลนถล่มบริเวณชานกรุงพริทาวน์ เมืองหลวงของเชียร์ราลีไอออน ขึ้นมาได้แล้วเกือบ ๔๐๐ ศพ หัวหน้าทีมชันสูตรเปิดเผยในวันอังคาร (๑๕ ส.ค.) ขณะที่เจ้าหน้าที่ยังเดินหน้าปฏิบัติการกู้ภัยอย่างไม่ลดละ

ประธานาธิบดีเออร์เนสโต บาสโก โรมา เรียกร้องชาวบ้านของเมืองจึเรนจ์และพื้นที่น้ำท่วมอื่นๆ รอบๆ กรุงพริทาวน์ให้อพยพโดยทันที เพื่อบุคลากรทางทหารและหน่วยกู้ภัยอื่นๆ จะได้เดินหน้าค้นหาผู้รอดชีวิตที่อาจถูกฝังใต้เศษซากต่างๆ

บ้านเรือนประชาชนหลายสิบล้านหลังจมอยู่ใต้กองโคลน หลังทางลาดบนเขาสูงหนึ่งพันถล่มลงมาในตอนเช้าวันจันทร์หนึ่งในภัยพิบัติทางธรรมชาติครั้งที่มีผู้เสียชีวิตมากที่สุดในทวีปแอฟริกาในช่วงไม่กี่ปีที่ผ่านมา “ในขณะที่เราเดินหน้าค้นหา เราเก็บกู้ศพได้แล้วเกือบ ๔๐๐ ศพ แต่เราคาดหมายว่าจะมีมากถึง ๕๐๐ ศพ” เซเนห์ ดุมบายา หัวหน้าทีมชันสูตรเปิดเผยกับรอยเตอร์

ผู้เห็นเหตุการณ์เปิดเผยกับรอยเตอร์ว่าศพยังคงถูกกล่าเลียงมายังโรงเก็บศพกลางของเมืองที่แน่นอยู่ก่อนแล้ว ทำให้รวางว่างไร้วิญญาณจำนวนหนึ่งบนพื้นห้องและพื้นด้านนอก เนื่องจากห้องเก็บศพรองรับไม่ไหว

เพื่อปลดปล่อยแรงกดดันแก่โรงเก็บศพกลาง เจ้าหน้าที่และหน่วยงานบรรเทาทุกข์กำลังเตรียมการฝังศพตามสุสาน ๔ แห่งทั่วเมืองพริทาวน์ในวันพุธ

องค์การแพทย์ไร้พรมแดน เตรียมการมอบถุงใส่ศพแก่ทางการหลายร้อยชุดที่ทางองค์กรแห่งนี้เก็บรักษาไว้ในเชียร์ราลีไอออนเมื่อครั้งไวรัสอีโบลาระบาดช่วงปี ๒๐๑๔-๒๐๑๖ คร่าชีวิตผู้คนในประเทศอดีตอาณานิคมของอังกฤษ ไป ๔,๐๐๐ ชีวิต

อาบู บาการ์ ทาราวิลล์ โฆษกสภาอากาศเชียร์ราลีไอออน ให้สัมภาษณ์ทางโทรศัพท์ คาดหมายว่ามีผู้ไร้ที่อยู่อาศัยอย่างน้อย ๓,๐๐๐ คน และต้องการความช่วยเหลือด้านที่พักพิง ทางกาารแพทย์และอาหาร ขณะที่สภาอากาศคาดหมายว่ายังมีชาวบ้านสูญหายราว ๖๐๐ คน

“เรายังมีความกังวลอย่างยิ่งกับการระบาดของโรคติดต่อ อย่างเช่นอหิวาตกโรค และไทฟอยด์” เขาบอกกับรอยเตอร์ “เราได้แต่หวังว่ามันจะไม่เกิดขึ้น”

ประธานาธิบดีโคโรมา แถลงผ่านสถานีโทรทัศน์แห่งรัฐเมื่อช่วงเย็นวันจันทร์ (๑๔ ส.ค.) ว่าได้มีการจัดตั้งศูนย์ช่วยเหลือทั่วเมืองหลวง เพื่อรับลงทะเบียนและช่วยเหลือเหยื่อ (ผู้จัดการ)

ภาคใต้จีนอ่วมอีก ฝนถล่ม น้ำท่วมหนักในกว๋างซี

น้ำท่วมหนักในพื้นที่อำเภอหงอัน เมืองหลิวโจว เขตปกครองตนเองกว๋างซีจ้วง ทำให้สนามกีฬากลางของเมืองเต็มไปด้วยน้ำเสมือนเป็นสระว่ายน้ำขนาดใหญ่กลางเมือง

ไชน่าพอส สือจีน รายงาน เมื่อวันที่ ๑๔ สิงหาคมที่ผ่านมา ทางภาคใต้ของจีนโดนฝนถล่ม น้ำท่วมหนักในพื้นที่อำเภอหงอัน เมืองหลิวโจว เขตปกครองตนเองกว๋างซีจ้วง

มีรายงานว่า ประชาชนจำนวน ๔๓,๓๐๐ คน ได้รับผลกระทบจากฝนตกหนักและน้ำท่วมในครั้งนี้ โดยทั้งพื้นที่การเกษตรและภายในเมือง ถูกน้ำท่วมในวงกว้าง อย่างเช่นสนามกีฬากลางของอำเภอหงอัน ถูกน้ำท่วมอย่างหนัก จนกลายเป็นภาพที่ดูเหมือน สระว่ายน้ำขนาดใหญ่ใจกลางเมือง (ผู้จัดการ)

