



รายงานการเฝ้าระวังติดตามสถานการณ์น้ำ ๒๔ ชั่วโมง

ศูนย์ป้องกันวิกฤติน้ำ กรมทรัพยากรน้ำ กระทรวงทรัพยากรธรรมชาติและสิ่งแวดล้อม
โทรศัพท์ ๐ ๒๒๙๘ ๖๖๓๑ โทรสาร ๐ ๒๒๙๘ ๖๖๒๙ <http://www.dwr.go.th>

รายงานฉบับที่ ๑๑๗๓/๒๕๖๐

เวลา ๐๘.๐๐ น.

วันที่ ๑๗ สิงหาคม ๒๕๖๐

เรื่อง รายงานการเฝ้าระวังติดตามสถานการณ์น้ำ ๒๔ ชั่วโมง

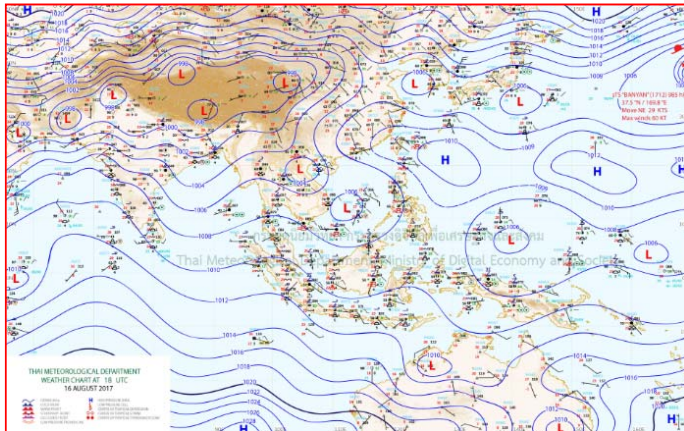
เรียน รมว.ทส. เลขาธิการ รมว.ทส.ปกท.ทส. รอง ปกท.ทส. อทน. รอง อทน. และหน่วยงานที่เกี่ยวข้อง

กรมทรัพยากรน้ำขอรายงานการเฝ้าระวังและติดตามสถานการณ์น้ำ ประจำวันที่ ๑๗ สิงหาคม ๒๕๖๐ ดังนี้

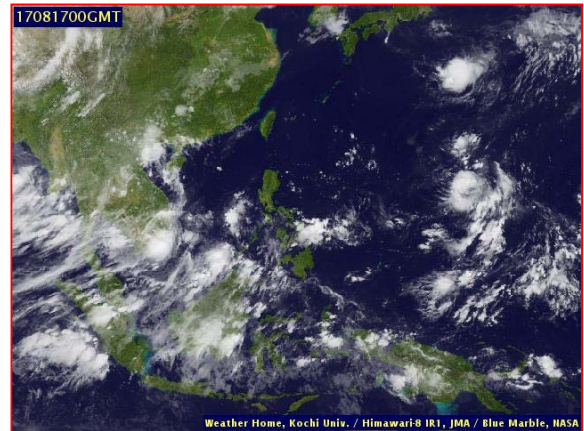
๑. สภาวะอากาศ ณ เวลา ๐๖.๐๐ น. (ที่มา: กรมอุตุนิยมวิทยา)

พยากรณ์อากาศ ๒๔ ชั่วโมงข้างหน้า ประเทศไทยจะมีฝนตกชุกหนาแน่น และมีฝนตกหนักหลายพื้นที่ ของภาคเหนือ บริเวณจังหวัดแม่ฮ่องสอน เชียงใหม่ เชียงราย ลำพูน ลำปาง พะเยา แพร่ น่าน เพชรบูรณ์ พิษณุโลก กำแพงเพชร และตาก ภาคตะวันออกเฉียงเหนือ บริเวณจังหวัดเลย หนองบัวลำภู อุดรธานี ชัยภูมิ และนครราชสีมา ภาคกลาง บริเวณจังหวัดราชบุรี กาญจนบุรี อุทัยธานี นครสวรรค์ ชัยนาท สิงห์บุรี อ่างทอง และลพบุรี ภาคตะวันออก บริเวณจังหวัดชลบุรี ระยอง จันทบุรี และตราด ส่วนภาคใต้ บริเวณจังหวัดระนอง ขอให้ประชาชนในบริเวณพื้นที่เสี่ยงภัยระวังอันตรายจากฝนตกหนัก ฝนที่ตกสะสม และน้ำท่วมฉับพลัน น้ำป่าไหลหลากไว้ด้วย

ส่วนคลื่นลมบริเวณทะเลอันดามัน มีกำลังแรงขึ้น โดยมีคลื่นสูง ๒-๓ เมตร ขอให้ชาวเรือบริเวณทะเลอันดามันควรเดินเรือด้วยความระมัดระวัง และเรือเล็กควรงดออกจากฝั่งในระยะ ๒-๓ วันนี้

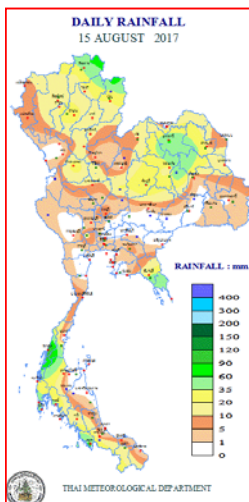


แผนที่อากาศ วันที่ ๑๗ ส.ค. ๒๕๖๐ เวลา ๐๑.๐๐ น.



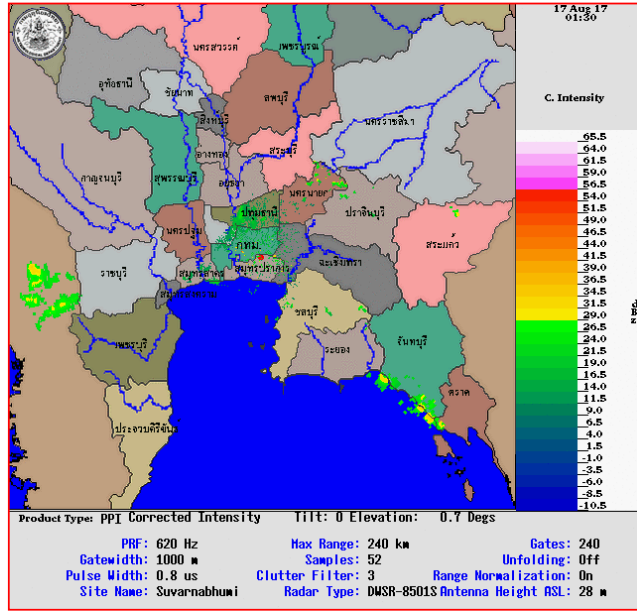
ภาพถ่ายจากดาวเทียม วันที่ ๑๗ ส.ค. ๒๕๖๐ เวลา ๐๗.๐๐ น.

๒. ปริมาณฝนสะสม ณ เวลา ๐๗.๐๐ น. (เมื่อวาน) - ๐๗.๐๐ น. (วันนี้) (ที่มา: กรมอุตุนิยมวิทยา)

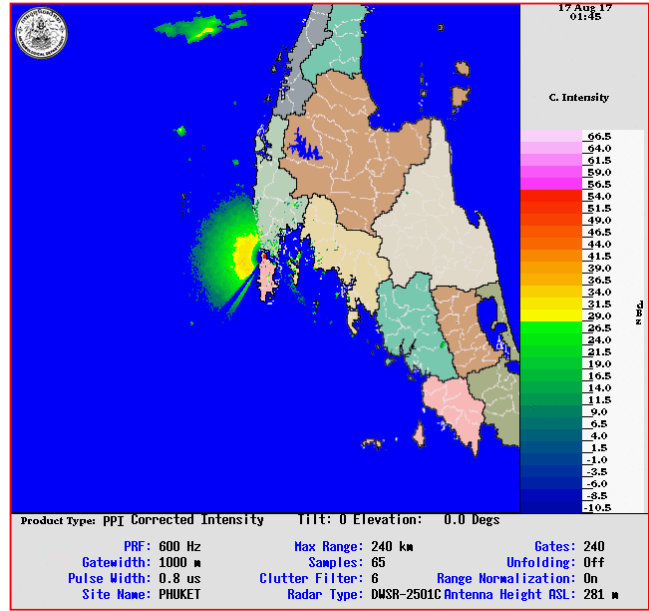


จุดตรวจวัด	ปริมาณฝน (มม.)
กรุงเทพมหานคร	๗๕.๒
จ.ลพบุรี	๕๔.๓
จ.ขอนแก่น	๔๗.๒
จ.อุดรธานี	๔๓.๖
จ.ลำปาง (เถิน)	๓๗.๒
จ.สุรินทร์	๓๖.๙
จ.บุรีรัมย์ (นางรอง)	๓๔.๘

๓.เรดาร์ตรวจอากาศ ณ วันที่ ๑๗ สิงหาคม ๒๕๖๐ (ที่มา: กรมอุตุนิยมวิทยา)



สถานีสุวรรณภูมิ เวลา ๐๘.๓๐ น.



สถานีภูเก็ต เวลา ๐๘.๔๕ น.

จากเรดาร์ตรวจอากาศจะพบว่ามีกลุ่มเมฆฝนกระจายบริเวณภาคเหนือ ภาคกลาง ภาคตะวันออก ภาคตะวันออกเฉียงเหนือ และภาคใต้

๔.สถานการณ์น้ำในอ่างเก็บน้ำขนาดใหญ่ ณ วันที่ ๑๖ สิงหาคม ๒๕๖๐ (ที่มา: กรมชลประทาน)

สภาพน้ำในอ่างเก็บน้ำขนาดใหญ่ ปริมาณน้ำในอ่างฯ ๔๕,๗๕๔ ล้านลบ.ม. คิดเป็นร้อยละ ๖๕ (ปริมาณน้ำใช้การได้ ๒๒,๒๒๗ ล้านลบ.ม. คิดเป็นร้อยละ ๔๗) ปริมาณน้ำในอ่างฯ เทียบกับปี ๒๕๕๙ (๓๓,๖๐๐ ล้านลบ.ม. คิดเป็นร้อยละ ๔๗) มากกว่าปี ๒๕๕๙ จำนวน ๑๒,๑๕๓ ล้านลบ.ม. ปริมาณน้ำไหลลงอ่างฯ จำนวน ๑๙๒.๒๙ ล้านลบ.ม. ปริมาณน้ำระบาย จำนวน ๑๔๘.๐๘ ล้านลบ.ม. สามารถรับน้ำได้อีก ๒๕,๐๐๔ ล้านลบ.ม.

อ่างเก็บน้ำ	ปริมาณน้ำในอ่าง		ปริมาณน้ำใช้การได้		ปริมาณน้ำไหลลงอ่าง		ปริมาณน้ำระบาย		ปริมาณน้ำรับได้อีก (ล้าน ม. ^๓) (ความจุที่ รนส.- ปริมาณน้ำ ปัจจุบัน)
	ปริมาณ (ล้าน ม. ^๓)	% น้ำเก็บกัก	ปริมาณ (ล้าน ม. ^๓)	% น้ำใช้การ	วันนี้ (ล้าน ม. ^๓)	เมื่อวาน (ล้าน ม. ^๓)	วันนี้ (ล้าน ม. ^๓)	เมื่อวาน (ล้าน ม. ^๓)	
๑.ภูมิพล	๖,๖๕๑	๔๙	๒,๘๕๑	๓๐	๙.๙๘	๑๐.๐๖	๓.๐๐	๓.๐๐	๖,๘๑๑
๒.สิริกิติ์	๕,๘๘๐	๖๒	๓,๐๓๐	๔๖	๓๒.๓๓	๒๐.๐๗	๕.๐๑	๕.๐๙	๔,๗๖๐
๓.จุฬารัตน์	๙๔	๕๘	๕๗	๔๕	๐.๑๖	๐.๒๓	๐.๐๐	๐.๐๐	๑๑๓
๔.อุบลรัตน์	๑,๕๗๗	๖๕	๙๙๖	๕๔	๘.๔๘	๘.๔๕	๑๐.๑๑	๑๐.๐๘	๘๕๔
๕.ลำปาง	๑,๖๔๑	๘๓	๑,๕๔๑	๘๒	๒๒.๐๒	๑๖.๙๓	๓๔.๑๒	๓๕.๘๓	๘๐๙
๖.สิรินธร	๑,๓๓๓	๖๘	๕๐๑	๔๔	๒.๘๓	๑๑.๗๖	๙.๐๓	๑๑.๑๐	๖๓๓
๗.ป่าสักชลสิทธิ์	๒๕๐	๒๖	๒๔๗	๒๖	๑๖.๘๘	๑๘.๔๒	๑๒.๙๙	๒๒.๖๐	๗๑๐
๘.ศรีนครินทร์	๑๓,๓๒๘	๗๕	๓,๐๖๓	๔๑	๑๖.๐๔	๑๖.๘๖	๕.๙๘	๖.๐๓	๕,๕๒๒
๙.วชิราลงกรณ	๕,๗๕๖	๖๕	๒,๗๔๔	๔๗	๒๕.๖๙	๑๖.๖๓	๙.๙๕	๙.๙๔	๕,๒๔๔
๑๐.ขุนด่านปราการชล	๑๑๔	๕๑	๑๐๙	๕๐	๐.๕๐	๐.๔๖	๐.๘๕	๐.๘๕	๑๑๒
๑๑.รัชชประภา	๔,๓๐๑	๗๖	๒,๙๕๐	๖๙	๑๒.๒๓	๗.๙๔	๗.๒๑	๗.๕๓	๒,๓๑๙
๑๒.บางบาล	๘๙๐	๖๑	๖๑๔	๕๒	๑๑.๓๑	๑๒.๐๐	๒.๕๖	๒.๔๘	๗๘๔

๕. สถานการณ์น้ำในประเทศ ณ วันที่ ๑๓ - ๑๗ สิงหาคม ๒๕๖๐ (ที่มา: กรมชลประทาน)

สถานี	แม่น้ำ	อำเภอ	จังหวัด	ระดับตลิ่ง (ม.รทก.)	ระดับน้ำ (ม.รทก.)					แนวโน้ม
					อาทิตย์	จันทร์	อังคาร	พุธ	พฤหัสบดี	
					๑๓ ส.ค.	๑๔ ส.ค.	๑๕ ส.ค.	๑๖ ส.ค.	๑๗ ส.ค.	
P.๑	ปิง	เมือง	เชียงใหม่	๓.๗๐	๑.๔๑	๑.๓๘	๑.๓๓	๑.๔๔	๑.๕๖	เพิ่มขึ้น
W.๑C	วัง	เมือง	ลำปาง	๕.๒๐	-๐.๓๘	-๐.๕๐	-๐.๕๓	-๐.๔๖	-๐.๓๓	เพิ่มขึ้น
Y.๑๖	ยม	บางระกำ	พิษณุโลก	๗.๒๘	๘.๐๐	๗.๙๖	๗.๙๐	๗.๘๒	๗.๗๖	ลดลง
N.๗A	น่าน	เมือง	พิจิตร	๑๑.๑๘	๘.๗๕	๘.๕๕	๘.๓๓	๘.๑๑	๗.๙๐	ลดลง
C.๑๓	เจ้าพระยา	สรรพยา	ชัยนาท	๑๖.๓๔	๑๒.๗๗	๑๒.๖๔	๑๒.๕๐	๑๒.๓๗	๑๒.๓๑	ลดลง
M.๖A	มูล	สตึก	บุรีรัมย์	๖.๐๐	๕.๙๕	๕.๗๘	๕.๖๒	๕.๔๗	๕.๓๒	ลดลง
M.๗	มูล	เมือง	อุบลราชธานี	๗.๐๐	๘.๐๔	๘.๐๔	๘.๐๑	๗.๙๖	๗.๙๐	ล้นตลิ่ง
M.๑๙๑	ลำตะคอง	เมือง	นครราชสีมา	๓.๐๐	๐.๘๕	๐.๙๑	๐.๙๐	๐.๙๕	๐.๘๙	ลดลง
M.๑๕๙	ลำชี	จอมพระ	สุรินทร์	๘.๒๐	๔.๙๗	๔.๗๔	๔.๕๕	๔.๓๑	๔.๒๒	ลดลง
M.๙๕	ลำเสียวใหญ่	สุวรรณภูมิ	ร้อยเอ็ด	๓.๒๐	๔.๐๓	๓.๙๗	๓.๙๒	๓.๘๗	๓.๘๓	ล้นตลิ่ง
X.๖๔	คลองท่าชะ	ท่าชะ	ชุมพร	๑๗.๑๓	๘.๓๗	๘.๐๔	๘.๘๗	๘.๙๖	๘.๑๗	ลดลง
X.๑๔๙	คลองกลาย	นบพิตำ	นครศรีธรรมราช	๓๓.๙๖	๒๙.๐๑	๒๙.๐๔	๒๙.๐๔	๒๙.๐๑	๒๙.๐๑	ทรงตัว
X.๒๗๔	แม่น้ำโก-ลก	แว้ง	นราธิวาส	๒๔.๑๘	๑๙.๐๑	๑๙.๐๓	๑๘.๘๐	๑๘.๗๖	๑๘.๘๐	เพิ่มขึ้น
X.๓๗A	แม่น้ำตาปี	พระแสง	สุราษฎร์ธานี	๑๐.๗๖	๙.๔๖	๙.๕๘	๙.๖๖	๙.๖๕	๙.๖๒	ลดลง

*** ยังไม่ได้รับรายงาน

๖. สถานการณ์น้ำในพื้นที่ลุ่มน้ำโขง ณ วันที่ ๑๕ สิงหาคม ๒๕๖๐ (ที่มา: MRC: Mekong River Commission)

สถานี	ปริมาณฝน ๒๔ ชม. (มม)	ระดับอ้างอิง (ม.รทก.)	ระดับตลิ่ง (ม.)	ระดับน้ำ (ม.) ๑๕ ส.ค.	ระดับน้ำคาดการณ์ (ม.)			แนวโน้ม
					๑๖ ส.ค.	๑๗ ส.ค.	๑๘ ส.ค.	
อ.เชียงแสน จ.เชียงราย	๖.๒	๓๕๗.๑๑๐	๑๒.๘๐	๔.๖๒	๔.๖๖	๔.๗๕	๔.๘๗	เพิ่มขึ้น
อ.เชียงคาน จ.เลย	๐.๐	๑๙๔.๑๑๘	๑๖.๐๐	๑๐.๒๔	๑๐.๓๓	๑๐.๕๗	๑๐.๘๓	เพิ่มขึ้น
อ.เมือง จ.หนองคาย	๔๓.๔	๑๕๓.๖๔๘	๑๒.๒๐	๗.๘๒	๗.๙๓	๗.๙๙	๘.๐๘	เพิ่มขึ้น
อ.เมือง จ.นครพนม	๑.๔	๑๓๐.๙๖๑	๑๒.๐๐	๘.๗๐	๘.๗๕	๙.๑๑	๙.๔๐	เพิ่มขึ้น
อ.เมือง จ.มุกดาหาร	๐.๐	๑๒๔.๒๑๙	๑๒.๕๐	๘.๖๒	๘.๓๓	๘.๔๕	๘.๗๖	เพิ่มขึ้น
อ.โขงเจียม จ.อุบลราชธานี	๐.๐	๘๙.๐๓๐	๑๔.๕๐	๑๐.๙๗	๑๐.๔๔	๑๐.๓๐	๑๐.๔๘	เพิ่มขึ้น

๖. สถานการณ์เตือนภัย Early Warning ณ วันที่ ๑๗ สิงหาคม ๒๕๖๐ (ที่มา: สำนักวิจัย พัฒนาและอุทกวิทยา กรมทรัพยากรน้ำ)

[เวลา ๑๕.๐๐ น.(เมื่อวาน) - ๐๘.๐๐ น. (วันนี้)]

การแจ้งเตือน	สถานี	การแจ้งเตือน
เตือนสีแดง (อพยพ)	-	-
เตือนสีเหลือง (เตือนภัย)	บ้านห้วยไคร้ ต.ตงคู อ.ศรีสขนาลัย จ.สุโขทัย บ้านซันชมภู ต.ท่าดิว อ.หนองไผ่ จ.เพชรบูรณ์ บ้านวังอ้ายโพธิ์ ต.บ้านไร่ อ.เทพสถิต จ.ชัยภูมิ บ้านกงซีไร่ (หมู่ ๖) ต.ซึ้ง อ.ขลุง จ.จันทบุรี	ปริมาณฝนสะสม ๑๒ ชั่วโมง ๑๐๕.๕ มิลลิเมตร ปริมาณฝนสะสม ๑๒ ชั่วโมง ๑๑๖.๕ มิลลิเมตร ปริมาณฝนสะสม ๑๒ ชั่วโมง ๑๑๔.๕ มิลลิเมตร ปริมาณฝนสะสม ๑๒ ชั่วโมง ๑๒๑.๕ มิลลิเมตร
เตือนสีเขียว (เฝ้าระวัง)	บ้านวังทอง ต.วังชมภู อ.เมืองเพชรบูรณ์ จ.เพชรบูรณ์ บ้านซันพาน ต.ยางงาม อ.หนองไผ่ จ.เพชรบูรณ์ บ้านซันเจริญ ต.ยางสาว อ.วิเชียรบุรี จ.เพชรบูรณ์ บ้านโนนเสาชอง ต.ตะแบก อ.เมืองเพชรบูรณ์ จ.เพชรบูรณ์ บ้านชมภูเหนือ ต.ชมพู อ.เนินมะปราง จ.พิษณุโลก บ้านโมคลา ต.น้ำร้อน อ.เมืองเพชรบูรณ์ จ.เพชรบูรณ์	ปริมาณฝนสะสม ๑๒ ชั่วโมง ๘๓.๕ มิลลิเมตร ปริมาณฝนสะสม ๑๒ ชั่วโมง ๘๓.๐ มิลลิเมตร ปริมาณฝนสะสม ๑๒ ชั่วโมง ๘๖.๐ มิลลิเมตร ปริมาณฝนสะสม ๑๒ ชั่วโมง ๘๒.๕ มิลลิเมตร ระดับน้ำ ๔.๑๒ เมตร ระดับวิกฤต ๖.๕๐ เมตร ระดับน้ำ ๓.๐๑ เมตร ระดับวิกฤต ๕.๐๐ เมตร

*ได้รับข้อมูลจากทางSocial Media โดยโปรแกรม Line ศูนย์อุทกภัย ทน.

๗. สถานการณ์ธรณีพิบัติ ณ วันที่ ๑๖ สิงหาคม ๒๕๖๐ (ที่มา : กรมทรัพยากรธรณี)

ไม่มีสถานการณ์ธรณีพิบัติ

๘. เหตุการณ์วิกฤตน้ำปัจจุบัน ณ วันที่ ๑๗ สิงหาคม ๒๕๖๐ [เวลา ๑๕.๐๐ น.(เมื่อวาน) - ๐๘.๐๐ น. (วันนี้)]

ศูนย์ป้องกันน้ำท่วม กรุงเทพมหานคร รายงานว่า เวลา ๑๘.๔๕ น. เกิดฝนตกปานกลางถึงหนักมาก ปกคลุมไปทั่วพื้นที่ฝั่งธนบุรีเกือบทั้งหมด ต่อเนื่องแนวริมแม่น้ำ พื้นที่พระนครขึ้นในด้วย

๙. สถานการณ์อุทกภัย ณ วันที่ ๑๖ สิงหาคม ๒๕๖๐ (ที่มา : กรมป้องกันและบรรเทาสาธารณภัย)

สถานการณ์ฝนตกหนักทำให้มีน้ำไหลหลากท่วมขังในพื้นที่ ๔๔ จังหวัด (นครสวรรค์ ชัยนาท จันทบุรี เพชรบูรณ์ น่าน พระนครศรีอยุธยา อุทัยธานี กำแพงเพชร เชียงราย เชียงใหม่ อ่างทอง ตราด ระนอง ชัยภูมิ พิจิตร อุตรดิตถ์ พะเยา นนทบุรี พิษณุโลก สระบุรี เลย อุบลราชธานี ขอนแก่น มหาสารคาม แพร่ แม่ฮ่องสอน ประจวบคีรีขันธ์ ศรีสะเกษ นครราชสีมา ลพบุรี ลำปาง กาฬสินธุ์ บุรีรัมย์ สกลนคร สุโขทัย มุกดาหาร ชุมพร อำนาจเจริญ ร้อยเอ็ด อุตรธานี ยโสธร หนองคาย นครพนม และสุรินทร์) ๓๐๑ อำเภอ ๑,๖๖๑ ตำบล ๑๓,๓๑๒ หมู่บ้าน ๔๓ ชุมชน ประชาชนได้รับผลกระทบ ๕๘๓,๔๔๘ครัวเรือน ๑,๘๕๐,๔๐๓ คน มีผู้เสียชีวิต ๓๒ ราย สถานการณ์คลี่คลายแล้ว ๓๖ จังหวัด ยังคงมีสถานการณ์ ๗ จังหวัด (จ.สกลนคร กาฬสินธุ์ นครพนม ร้อยเอ็ด ยโสธร อุบลราชธานี พระนครศรีอยุธยา) ๓๓ อำเภอ ๒๐๑ ตำบล ๑,๒๓๘ หมู่บ้าน ประชาชนได้รับผลกระทบ ๔๓,๙๙๔ ครัวเรือน ๑๓๖,๖๕๘ คน

๑๐. การคาดหมายลักษณะอากาศ ๗ วันข้างหน้า (ระหว่างวันที่ ๑๖ - ๒๒ สิงหาคม ๒๕๖๐)

ในช่วงวันที่ ๑๖-๑๙ ส.ค. ประเทศไทยมีฝนตกหนาแน่นและมีฝนตกหนักบางพื้นที่ สำหรับบริเวณทะเลอันดามันมีคลื่นสูง ๒-๓ เมตร ส่วนในช่วงวันที่ ๒๐ - ๒๒ ส.ค. ประเทศไทยจะมีฝนลดลง แต่บริเวณภาคเหนือตอนล่าง ภาคกลาง ภาคตะวันออก และภาคใต้ มีฝนตกหนักบางพื้นที่

ข้อควรระวัง ขอให้ประชาชนบริเวณภาคเหนือ ภาคกลาง ภาคตะวันออก และภาคใต้ ระวังอันตรายจากฝนตกหนัก และฝนที่ตกสะสมที่ไว้ด้วย สำหรับชาวเรือบริเวณทะเลอันดามันควรเดินเรือด้วยความระมัดระวัง และในช่วงวันที่ ๑๖ - ๑๘ ส.ค. เรือเล็กบริเวณทะเลอันดามันควรงดออกจากฝั่ง

๑๑. การเตรียมความพร้อมรับมือสถานการณ์อุทกภัย (กรมทรัพยากรน้ำ)

สรุปการสูบน้ำ และบริการน้ำดื่ม เพื่อช่วยเหลือสถานการณ์อุทกภัยตั้งแต่ ๑ พฤษภาคม - ๑๕ สิงหาคม พ.ศ. ๒๕๖๐

หน่วย งาน	จังหวัด	ปริมาณสูบน้ำ (ลบ.ม.)	ปริมาณแจกจ่ายน้ำ (ลิตร)	ประโยชน์ที่ได้รับ		
				อุปโภค-บริโภค		
				ครัวเรือน	ประชากร	พื้นที่
ภาค ๑	ลำปาง	-	๓๐,๙๐๐	-	-	-
	กำแพงเพชร	๙๖,๐๐๐	๑๓,๘๔๖	๓,๕๘๗	๙,๐๖๐	-
	เชียงราย	-	๑๘,๕๖๕	-	-	-
	แม่ฮ่องสอน	-	๒๑,๑๔๙	-	-	-
	เชียงใหม่	-	๑๓,๖๙๓	-	-	-
ภาค ๒	นครสวรรค์	๒,๖๘๔,๘๘๐	-	๔,๗๑๙	๑๒,๖๒๐	๑๘,๗๐๐
	สมุทรปราการ	๒,๑๔๓,๘๐๐	-	-	-	-
	สระบุรี	๑,๑๒๘,๖๐๐	-	๓,๕๕๙	-	๓,๐๐๐
	พระนครศรีอยุธยา	๑๕๓,๙๐๐	-	-	-	๒๕
ภาค ๓	อุดรธานี	๓๙๓,๖๐๐	-	๓,๘๘๓	๑๒,๑๒๖	-
ภาค ๔	กาฬสินธุ์	๑๓๒,๐๐๐	-	๑,๒๐๔	๖,๐๒๐	-
	ขอนแก่น	๑,๐๑๒,๕๐๐	-	๑,๙๓๑	๗,๔๑๘	-
	มหาสารคาม	๕๑๔,๘๐๐	-	๖๘๕	๒,๗๔๖	-
ภาค ๕	นครราชสีมา	๓๒๑,๐๐๐	-	๒,๑๐๓	๘,๒๑๒	-
ภาค ๖	สระแก้ว	๑,๒๘๔,๘๐๐	-	๑๒,๐๐๐	๔๘,๐๐๐	-
	ปราจีนบุรี	๗๓,๖๐๐	-	๓๕	๑๕๐	๙๕๐
ภาค ๗	สุพรรณบุรี	๒,๓๑๘,๒๒๐	-	๑,๘๐๐	๖,๐๒๐	๒๐,๗๐๐
	ประจวบคีรีขันธ์	๑๙,๔๔๐	-	๑๐๐	๓๐๐	-
ภาค ๘	สุโขทัย	๑๕๓,๐๐๐	-	-	-	๑,๒๐๐
	อุตรดิตถ์	-	๖๗๑,๕๘๕	๓,๗๔๗	๑๔,๘๘๐	-
		๑๒,๔๓๐,๑๔๐	๗๖๙,๗๓๘	๓๙,๓๕๓	๑๒๗,๕๕๒	๔๔,๕๗๕

จึงเรียนมาเพื่อโปรดทราบ

นายวรศาสน์ อภัยพงษ์
อธิบดีกรมทรัพยากรน้ำ