



ศูนย์ป้องกันวิกฤติน้ำ

กรมทรัพยากรน้ำ

กระทรวงทรัพยากรธรรมชาติและสิ่งแวดล้อม



สถานการณ์น้ำในพื้นที่ลุ่มน้ำ

ทะเลสาบสงขลา

วันที่ 17 สิงหาคม 2560

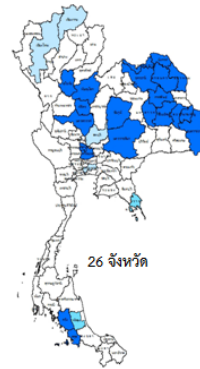
สถานการณ์น้ำ

- ลุ่มน้ำทะเลสาบสงขลา ปัจจุบันสถานการณ์น้ำในลำน้ำ โดยทั่วไปยังคงอยู่ในภาวะปกติ (ระดับน้ำต่ำกว่าระดับตลิ่งต่ำสุด) ระดับน้ำในลำน้ำส่วนใหญ่มีแนวโน้มเพิ่มขึ้น และลดลงในบางพื้นที่

พื้นที่ประสบวิกฤติน้ำในพื้นที่ลุ่มน้ำทะเลสาบสงขลา

- ไม่มีสถานการณ์วิกฤติน้ำในพื้นที่

พื้นที่ประสบอุทกภัย



สถานการณ์น้ำภาพรวมทั้งประเทศ

- น้ำท่วม 20 จังหวัด : สุโขทัย พิษณุโลก พิจิตร นครสวรรค์ อ่างทอง ออยุธยา ชัยภูมิ บึงกาฬ อุดรธานี นครพนม สกลนคร กาฬสินธุ์ มหาสารคาม ร้อยเอ็ด นครราชสีมา ยโสธร อำนาจเจริญ อุบลราชธานี ตรัง สตูล
- น้ำหลาก 3 จังหวัด : ตราด พัทลุง สตูล
- น้ำระบอบไม่ทัน 6 จังหวัด : เชียงใหม่ สทบุรี อ่างทอง เชียงราย นครราชสีมา กทม.

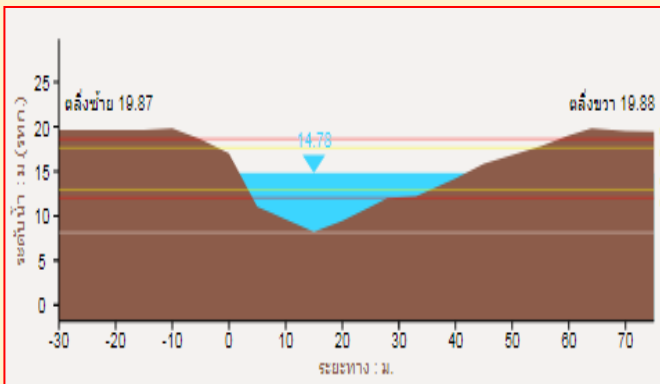
สถานการณ์น้ำในพื้นที่ลุ่มน้ำทะเลสาบสงขลา

- ไม่มีสถานการณ์วิกฤติน้ำ

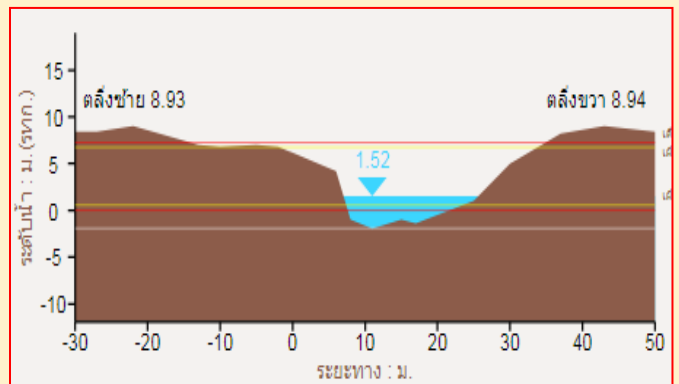
ที่มา : สำนักงานเลขาธิการคณะกรรมการทรัพยากรน้ำแห่งชาติ

ระดับน้ำของสถานีโทรมาตรในพื้นที่

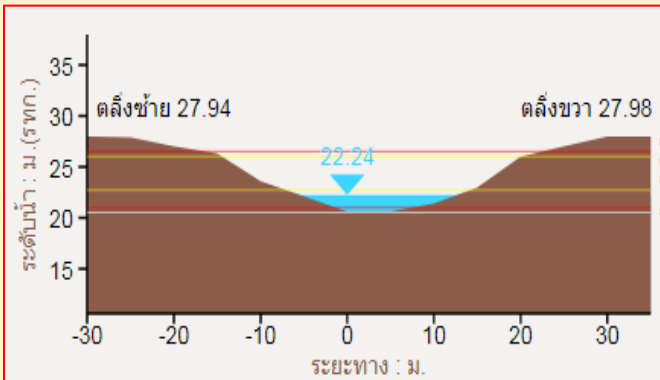
1. สถานีคลองอู่ตะเภาบน อ.สะเดา จ.สงขลา (เพิ่มขึ้น)



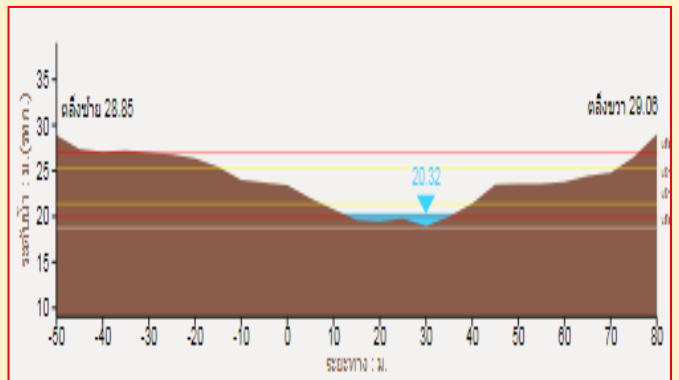
2. สถานีคลองอู่ตะเภากลาง อ.หาดใหญ่ จ.สงขลา (เพิ่มขึ้น)



3. สถานีคลองตะโหมด(ท่าเขียด) อ.ตะโหมด จ.พัทลุง (ลดลง)



4. สถานีคลองนาท่อม อ.เมือง จ.พัทลุง (ลดลง)



“ไม่รู้มีคุณธรรมรับผิดชอบต่อสังคม”

รายงานสถานการณ์น้ำลุ่มน้ำทะเลสาบสงขลา

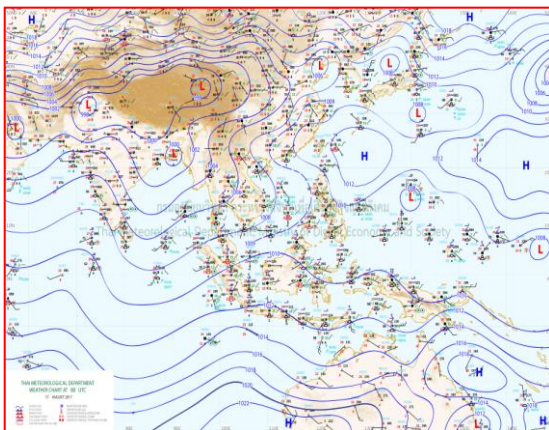
วันที่ 17 สิงหาคม 2560

1) สภาพภูมิอากาศ

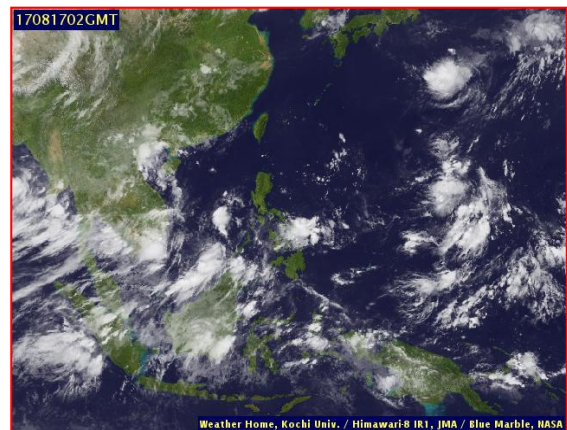
ลักษณะอากาศทั่วไป (ที่มา: กรมอุตุนิยมวิทยา)

พยากรณ์อากาศ 24 ชั่วโมงข้างหน้า ประเทศไทยจะมีฝนตกชุกหนาแน่น และมีฝนตกหนักหลายพื้นที่ของภาคเหนือ บริเวณจังหวัดแม่ฮ่องสอน เชียงใหม่ เชียงราย ลำพูน ลำปาง พะเยา แพร่ น่าน เพชรบูรณ์ พิษณุโลก กำแพงเพชร และตาก ภาคตะวันออกเฉียงเหนือ บริเวณจังหวัดเลย หนองบัวลำภู อุดรธานี ชัยภูมิ และนครราชสีมา ภาคกลาง บริเวณจังหวัดราชบุรี กาญจนบุรี อุทัยธานี นครสวรรค์ ชัยนาท สิงห์บุรี อ่างทอง และลพบุรี ภาคตะวันออก บริเวณจังหวัดชลบุรี ระยอง จันทบุรี และตราด ส่วนภาคใต้ บริเวณจังหวัดระนอง ขอให้ประชาชนในบริเวณพื้นที่เสี่ยงภัยระวังอันตรายจากฝนตกหนัก ฝนที่ตกสะสม และน้ำท่วมฉับพลัน น้ำป่าไหลหลากไว้ด้วย สำหรับกรุงเทพมหานครและปริมณฑล ยังคงมีฝนตกหนักได้บางพื้นที่ ส่วนคลื่นลมบริเวณทะเลอันดามัน มีกำลังแรงขึ้น โดยมีคลื่นสูง 2-3 เมตร ขอให้ชาวเรือบริเวณทะเลอันดามันควรเดินเรือด้วยความระมัดระวัง และเรือเล็กควรงดออกจากฝั่งในระยะ 2-3 วันนี้

สภาพอากาศภาคใต้ฝั่งตะวันออก มีเมฆเป็นส่วนมาก กับมีฝนฟ้าคะนอง ร้อยละ 60 ของพื้นที่ ส่วนมากบริเวณจังหวัดเพชรบุรี ประจวบคีรีขันธ์ ชุมพร สุราษฎร์ธานี นครศรีธรรมราช พัทลุง และสงขลา อุณหภูมิต่ำสุด 23-26 องศาเซลเซียส อุณหภูมิสูงสุด 31-35 องศาเซลเซียส ผลคาดการณ์ปริมาณน้ำฝนล่วงหน้า 1-7 วัน มีฝนฟ้าคะนองร้อยละ 40-70 ของพื้นที่ และมีฝนตกหนักบางพื้นที่ ตลอดช่วง ลมตะวันตกเฉียงใต้ ความเร็ว 20 -35 กม./ชม. ทะเลมีคลื่นสูง 1-2 เมตร ห่างฝั่งทะเลคลื่นสูงประมาณ 2 เมตร อุณหภูมิต่ำสุด 23-26 องศาเซลเซียส อุณหภูมิสูงสุด 31-35 องศาเซลเซียส



แผนที่อากาศ วันที่ 17 ส.ค. 2560 เวลา 07.00 น.



ภาพถ่ายจากดาวเทียม วันที่ 17 ส.ค. 2560

2) สถานการณ์ฝน

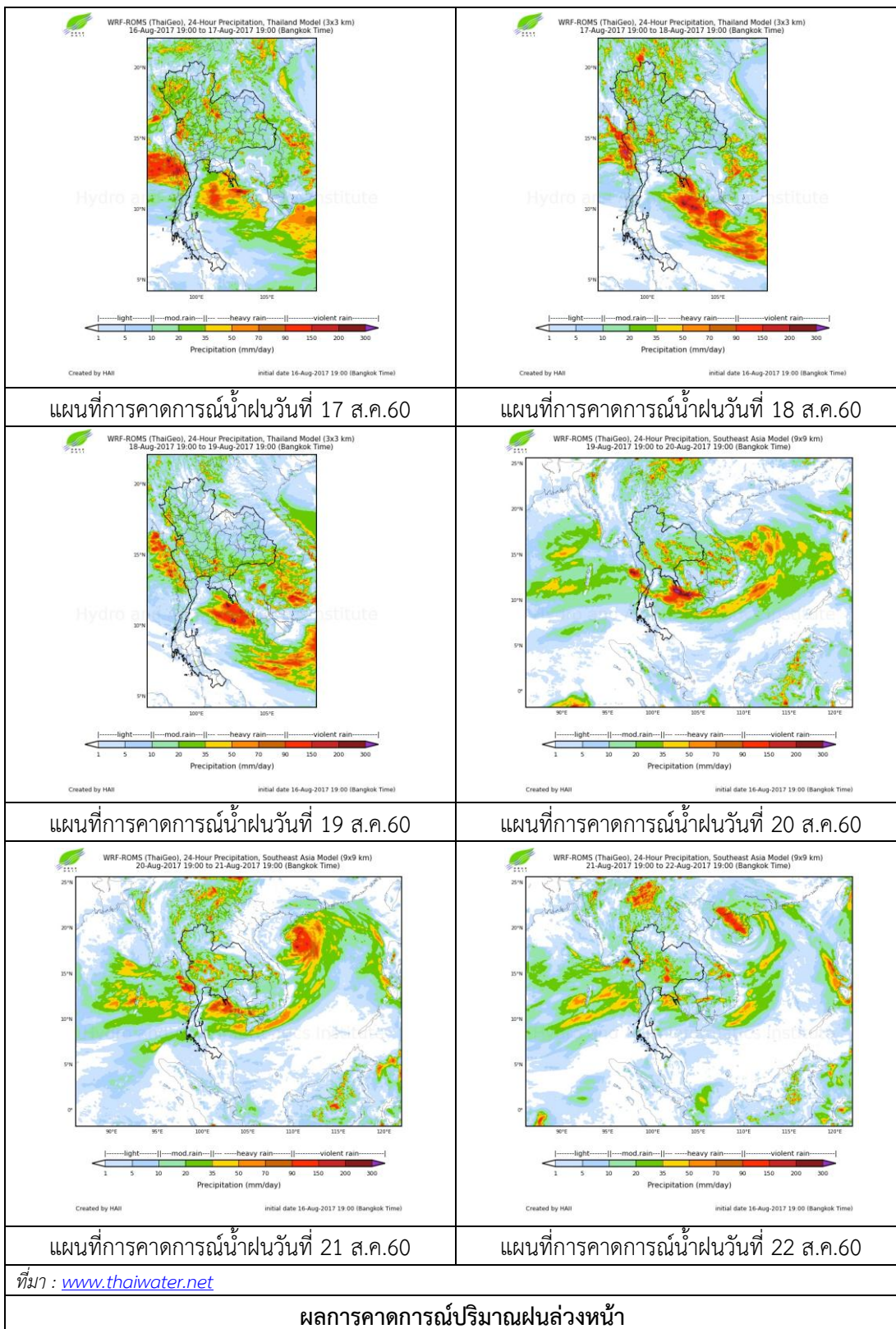
จากข้อมูลสถานการณ์ฝนในพื้นที่ลุ่มน้ำทะเลสาบสงขลาของวันที่ 17 สิงหาคม 2560 จากกรมทรัพยากรน้ำ กรมอุตุนิยมวิทยา กรมชลประทาน และสถาบันสารสนเทศทรัพยากรน้ำและการเกษตร (องค์การมหาชน) พบว่า มีฝนตกในพื้นที่ บริเวณอำเภอป่าพะยอม จังหวัดพัทลุง บริเวณอำเภอสะเดา คลองหอยโข่ง สิงหนคร นาม่อม รัตภูมิ หาดใหญ่ และอำเภอเมือง จังหวัดสงขลา ปริมาณฝน “ฝ” – 11.8 มิลลิเมตร

ข้อมูลสถานการณ์ฝนในพื้นที่ลุ่มน้ำทะเลสาบสงขลา ณ วันที่ 17 สิงหาคม 2560 เวลา 07.00 น.

ลำดับ	สถานี	ปริมาณฝน (มม.)
1	ต.ป่าพะยอม อ.ป่าพะยอม จ.พัทลุง	1.6
2	บ้านทุ่งปราบ อ.สะเดา จ.สงขลา	1.0
3	บ้านบางศาลา อ.คลองหอยโข่ง จ.สงขลา	2.5
4	ต.หัวเขา อ.สิงหนคร จ.สงขลา	1.0
5	อ.นาม่อม จ.สงขลา	11.8
6	อ.รัตภูมิ จ.สงขลา	“ฝ”
7	คอหงส์ สกษ. ต.คอหงส์ อ.หาดใหญ่ จ.สงขลา	0.6
8	ต.บ่อยาง อ.เมือง จ.สงขลา	0.5

หมายเหตุ “ฝ” คือ ฝนวัดปริมาณไม่ได้ (ต่ำกว่า 0.1 มิลลิเมตร)

สถานการณ์น้ำฝน



3) ข้อมูลปริมาณน้ำในลำน้ำ

ลุ่มน้ำทะเลสาบสงขลา ปัจจุบันสถานการณ์น้ำในลำน้ำโดยทั่วไปยังคงอยู่ในภาวะปกติ (ระดับน้ำต่ำกว่าระดับตลิ่งต่ำสุด) ระดับน้ำในลำน้ำส่วนใหญ่มีแนวโน้มเพิ่มขึ้นและลดลงในบางพื้นที่

สถานการณ์น้ำท่า (13 – 17 ส.ค. 2560 ที่มา : กรมชลประทาน)

สถานี	แม่น้ำ	อำเภอ	จังหวัด	ระดับ	อาทิตย์	จันทร์	อังคาร	พุธ	พฤหัสบดี
				ตลิ่ง	13	14	15	16	17
				ปริมาณ	ส.ค.	ส.ค.	ส.ค.	ส.ค.	ส.ค.
				น้ำ(ลบ.					
				ม./วิ.)					
X.170	คลองลำ	ศรีนครินทร์	พัทลุง	25.20	20.19	20.45	20.22	20.50	20.31
				580.00	3.60	10.50	4.24	12.00	6.30
X.265	คลองนุ้ย	เมือง	พัทลุง	8.00	6.61	6.51	6.68	6.56	6.91
				7.00	*	*	*	*	*
X.174	คลองหระ	หาดใหญ่	สงขลา	8.88	4.51	4.56	4.55	4.54	4.54
				388.00	0.75	1.00	0.95	0.90	0.90
X.173A	คลองอู่	สะเดา	สงขลา	15.90	12.66	13.22	12.90	12.82	13.80
				258.00	44.38	57.50	49.90	48.06	74.00
X.90	คลองอู่	คลองหอย	สงขลา	8.00	3.77	3.77	3.39	3.28	3.38
				580.00	70.50	70.50	51.60	47.20	51.20
X.44	คลองอู่	หาดใหญ่	สงขลา	7.40	1.27	1.77	1.81	1.11	1.37
				582.00	32.80	53.50	55.50	27.30	36.80

หมายเหตุ * หมายถึง ไม่มีข้อมูล

ข้อมูลระดับน้ำจากระบบตรวจวัดสภาพทางไกลอัตโนมัติลุ่มน้ำทะเลสาบสงขลา กรมทรัพยากรน้ำ ประจำวันที่ 17 สิงหาคม 2560

ข้อมูลระดับน้ำ (15 - 17 ส.ค. 2560 ที่มา : กรมทรัพยากรน้ำ)

สถานี	ตำบล	อำเภอ	จังหวัด	ระดับ	อังคาร	พุธ	พฤหัสบดี	แนวโน้ม
					15	16	17	
				ตลิ่ง	ส.ค.	ส.ค.	ส.ค.	(เพิ่ม/
				(ต่ำสุด)				ลด)
คลองอู่ตะเภาตอนบน	พังงา	สะเดา	สงขลา	19.87	13.74	14.07	14.92	เพิ่มขึ้น
คลองอู่ตะเภาตอนล่าง	หาดใหญ่	หาดใหญ่	สงขลา	8.93	1.89	1.37	1.52	เพิ่มขึ้น
คลองรัตภูมิ	กำแพงเพชร	รัตภูมิ	สงขลา	22.62	13.77	15.66	14.50	ลดลง
คลองตะโหมด(ท่าเขียด)	แม่ขรี	ตะโหมด	พัทลุง	27.94	22.08	22.90	22.34	ลดลง
คลองนาท่อม	ร่มเมือง	เมือง	พัทลุง	28.85	20.30	20.50	20.37	ลดลง
คลองท่าแนะ	เขาเย่า	ศรีบรรพต	พัทลุง	37.56	34.64	34.67	34.67	ทรงตัว

ปริมาณน้ำในลำน้ำของคลองต่างๆ ในพื้นที่ลุ่มน้ำทะเลสาบสงขลา วันที่ 17 สิงหาคม 2560



สถานีคลองอู่ตะเภาตอนล่าง - ต.หาดใหญ่ อ.หาดใหญ่ จ.สงขลา
(ลุ่มน้ำทะเลสาบสงขลา)



สถานีคลองตะโหมด (ท่าเขียด) - ต.แม่ขรี อ.ตะโหมด จ.พัทลุง
(ลุ่มน้ำทะเลสาบสงขลา)



สถานีลำป่า - ต.ลำป่า อ.เมือง จ.พัทลุง
(ลุ่มน้ำทะเลสาบสงขลา)

4) สรุป

สถานการณ์น้ำในลุ่มน้ำทะเลสาบสงขลาประจำวันที่ 17 สิงหาคม 2560 อยู่ในภาวะปกติ และระดับน้ำในลำน้ำส่วนใหญ่มีแนวโน้มเพิ่มขึ้นและลดลงในบางพื้นที่