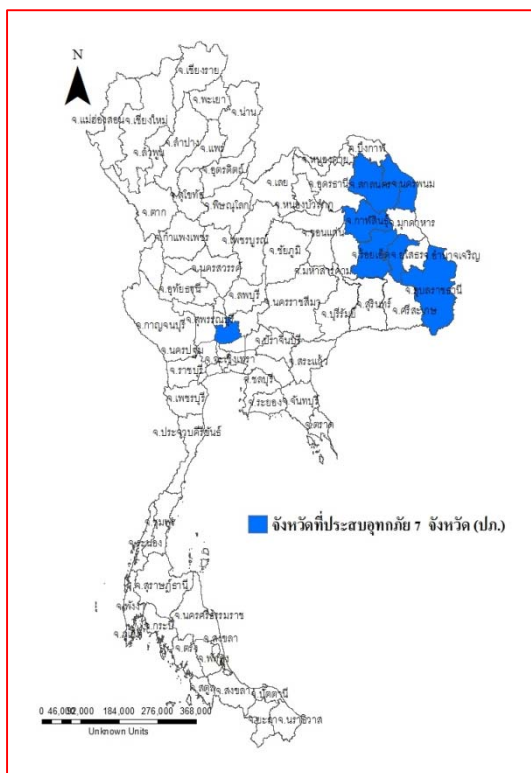




รายงานสถานการณ์น้ำ ศูนย์ป้องกันวิกฤติน้ำ กรมทรัพยากรน้ำ วันศุกร์ที่ ๑๘ สิงหาคม ๒๕๖๐

สภาวะอากาศ ประเทศไทยจะมีฝนตกชุกหนาแน่น และมีฝนตกหนักหลายพื้นที่ ของภาคเหนือ บริเวณจังหวัดแม่ฮ่องสอน เชียงใหม่ เชียงราย ลำพูน ลำปาง พะเยา แพร่ น่าน เพชรบูรณ์ พิจิตร กำแพงเพชร และตาก ภาคตะวันออกเฉียงเหนือ บริเวณจังหวัดเลย หนองบัวลำภู อุดรธานี ชัยภูมิ และนครราชสีมา ภาคกลาง บริเวณจังหวัดราชบุรี กาญจนบุรี อุทัยธานี นครสวรรค์ ชัยนาท สิงห์บุรี อ่างทอง และลพบุรี ภาคตะวันออก บริเวณจังหวัดชลบุรี ระยอง จันทบุรี และตราด ส่วนภาคใต้ บริเวณจังหวัดระนอง ขอให้ประชาชนในบริเวณพื้นที่เสี่ยงภัยระวังอันตรายจากฝนตกหนัก ฝนที่ตกสะสม และน้ำท่วมฉับพลัน น้ำป่าไหลหลากไว้ด้วย สำหรับกรุงเทพมหานครและปริมณฑล ยังมีฝนตกหนักได้บางพื้นที่ ส่วนคลื่นลมบริเวณทะเลอันดามัน มีกำลังแรงขึ้น โดยมีคลื่นสูง ๒-๓ เมตร ขอให้ชาวเรือบริเวณทะเลอันดามันควรเดินเรือด้วยความระมัดระวัง และเรือเล็ก ควรงดออกจากฝั่งในระยะ ๒-๓ วันนี้...



สถานการณ์น้ำ

กรมอุตุนิยมวิทยา เผย'ภาคเหนือ-ภาคกลาง-ภาคอีสาน-ภาคใต้'ฝนตกชุก กทม.ฟ้าคะนอง ๗๐%

จ.เชียงใหม่ ฝนถล่มเชียงใหม่ทำน้ำท่วมไฟดับกระทบการจราจร

จ.ร้อยเอ็ด มวลน้ำซีไหลท่วมทุ่งเขาหลวง ๕ หมู่บ้านจม ถูกตัดขาดจากโลกภายนอก

จ.ตราด ฝนถล่มเกาะช้างทำน้ำป่าหลากพบเด็ก ๑๐ ขวบดับ

จ.ตรัง 'ผ่าซาไก'ขาดแคลนอาหาร น้ำป่าซัดสะพานตัดขาดโลก

จ.สตูล น้ำป่าหลากท่วมสตูลผู้ค้าทุเรียนใช้เรือขนผลผลิต ๓ ตันหนี (หมายเหตุ ข้อมูลข่าวจาก ไอ เอ็น เอ็น ข่าวสด เดลินิวส์ ผู้จัดการ)

สถานการณ์น้ำต่างประเทศ

เชียร์ราลีโอน ดินสไลด์ ยอดผู้สูญหายลดลงเหลือ ๖๐๐ คน เสียชีวิตพุ่ง ๔๐๐ ราย

ญี่ปุ่น ฝนตกต่อเนื่อง ๑๔ วัน น้ำทะเลล้นท่วมเมืองอ่วมสุดในรอบ ๔๐ ปี

การช่วยเหลือ

สถานการณ์น้ำ

ระดับน้ำในแม่น้ำโขง : MRC: Mekong River Commission ณ วันที่ ๑๗ สิงหาคม ๒๕๖๐ ที่สถานีเชียงแสน เชียงคาน หนองคาย นครพนม มุกดาหาร และโขงเจียม วัดได้ ๕.๘๕ ๑๐.๔๔ ๗.๗๖ ๘.๒๑ ๗.๘๖ และ ๑๐.๑๗ เมตร ตามลำดับ เปรียบเทียบกับตลิ่ง มีค่าเท่ากับ -๖.๙๕ -๕.๕๖ -๔.๔๔ -๔.๒๙ -๔.๑๔ และ -๔.๓๓ เมตร ตามลำดับ แนวโน้มระดับน้ำท่า สถานีเชียงแสน สถานีเชียงคาน มีแนวโน้มระดับน้ำเพิ่มขึ้น สถานีหนองคาย สถานีนครพนม สถานีมุกดาหาร สถานีอุบลราชธานี มีแนวโน้มระดับน้ำลดลง

ระดับน้ำและคุณภาพน้ำของกลุ่มน้ำสงขลา กลุ่มน้ำทะเลสาบสงขลา ปัจจุบันสถานการณ์น้ำในลำน้ำโดยทั่วไปยังคงอยู่ในภาวะปกติ (ระดับน้ำต่ำกว่าระดับตลิ่งต่ำสุด) ระดับน้ำในลำน้ำส่วนใหญ่มีแนวโน้มเพิ่มขึ้นและลดลงในบางพื้นที่ (ข้อมูลวันที่ ๑๗ ส.ค.๒๕๖๐ ที่มา ระบบตรวจวัดสภาพทางไกลอัตโนมัติ กลุ่มน้ำทะเลสาบสงขลา กรมทรัพยากรน้ำ) สถานีคลองลำ อ.ศรีนครินทร์ จ.พัทลุง สถานีคลองนุ้ย อ.เมือง จ.พัทลุง สถานีคลองหะ อ.หาดใหญ่ จ.สงขลา สถานีคลองอู่ตะเภา อ.หาดใหญ่ จ.สงขลา สถานีคลองอู่ตะเภา อ.คลองหอยโข่ง จ.สงขลา สถานีคลองอู่ตะเภา อ.สะเดา จ.สงขลา วัดปริมาณน้ำได้ ๖.๓๐ * ๐.๙๐ ๗๔.๐๐ ๕๑.๒๐ และ ๓๖.๘๐ ลบม./วินาที

สถานีตรวจวัดระดับน้ำ (CCTV) ณ วันที่ ๑๖ สิงหาคม ๒๕๖๐ การตรวจวัดระดับน้ำจากกล้อง (CCTV) ระดับน้ำส่วนใหญ่อยู่ในเกณฑ์ปกติ

จังหวัด	สถานที่ตั้งกล้อง	แม่น้ำ/ลำน้ำ	วิกฤติ	วิกฤติ	ระดับน้ำ (ม.รทก.)			สถานการณ์	หมายเหตุ
			น้ำแข็ง	น้ำท่วม	พ.ศ.2560	พ.ศ.2560	พ.ศ.2560		
			ระดับน้อยกว่า	ระดับมากกว่า	13 ส.ค.	14 ส.ค.	16 ส.ค.		
จ.เชียงใหม่	ร.เชียงใหม่ศรีสุพรรณ อ.เมือง	ปิง	-	-	N/A	N/A	N/A	น้ำปกติ	↔
จ.นครสวรรค์	บ้านหาดเสลา อ.เก้าเลี้ยว	ปิง	-	-	28.35	28.35	28.35	น้ำปกติ	↔
จ.แพร่	สะพานมหาโพธิ์ อ.เมือง	ยม	143.87	151.33	145.60	145.30	145.90	น้ำปกติ	↑
จ.สุโขทัย	สะพานศรีรัตนารีย์ อ.ศรีรัตนารีย์	ยม	60.14	71.78	63.00	62.50	62.10	น้ำปกติ	↓
จ.สุโขทัย	สะพานพระแม่ย่า อ.เมือง	ยม	42.48	48.59	46.55	45.90	46.00	น้ำปกติ	↑
จ.พิจิตร	สะพานโพทะเล อ.โพทะเล	ยม	22.58	30.63	29.25	29.25	29.25	น้ำปกติ	↔
จ.อุตรดิตถ์	สะพานท่าเสา อ.เมือง	น่าน	49.22	56.91	53.70	53.75	53.75	น้ำปกติ	↔
จ.น่าน	สะพานนครน่านพัฒนา อ.เมือง	น่าน	192.17	197.73	193.35	193.35	194.90	น้ำปกติ	↑
จ.พิษณุโลก	สะพานสุพรรณกัลยา อ.เมือง	น่าน	33.98	44.52	N/A	N/A	N/A	น้ำปกติ	↔
จ.เชียงราย	สถานีหัวฝาย อ.แม่สาย	แม่สาย/ใจง	395.79	396.50	394.87	394.92	396.07	น้ำปกติ	↑
จ.หนองคาย	สันนง ส่วนอุทกหนองคาย อ.เมือง	ใจง	157.85	166.70	N/A	N/A	N/A	น้ำปกติ	↔
จ.นครพนม	นครพนม อ.เมือง	ใจง	135.21	144.28	142.08	141.68	141.03	น้ำปกติ	↓
จ.หนองคาย	วัดทุ่งธาตุ อ.โพนพิสัย	ห้วยหลวง/ใจงอีสาน	150.50	159.43	154.20	154.00	153.90	น้ำปกติ	↓
จ.หนองคาย	บ้านท่าสะอาด อ.เซกา	น้ำสงคราม/ใจงอีสาน	136.33	143.85	N/A2	N/A2	N/A2	น้ำปกติ	↔
จ.นครพนม	บ้านคลองปากน้ำ อ.ท่าอุเทน	น้ำสงคราม/ใจงอีสาน	133.42	141.02	N/A2	N/A2	N/A2	น้ำปกติ	↔
จ.นครพนม	เทศบาล ต.นาแก อ.นาแก	ห้วยน้ำแก้ว/ใจงอีสาน	139.05	142.42	143.98	143.98	143.98	น้ำปกติ	↔
จ.นครราชสีมา	ร.ร.เทศบาล 4 อ.เมือง	ลำตะคอง/มูล	174.60	178.00	176.60	176.60	176.45	น้ำปกติ	↓
จ.บุรีรัมย์	สตึก อ.สตึก	มูล	123.13	128.76	130.25	130.10	129.75	น้ำปกติ	↓
จ.สิงห์บุรี	เชิงสะพานสิงห์บุรี อ.เมือง	เจ้าพระยา	3.45	11.50	9.40	9.30	9.00	น้ำปกติ	↓
จ.อ่างทอง	บ้านขามมี อ.โพธิ์ทอง	เจ้าพระยา	-	9.11	N/A	5.41	N/A	น้ำปกติ	↔
จ.ลพบุรี	บ้านบางปี อ.เมือง	เจ้าพระยา	-	10.75	N/A	N/A	N/A	น้ำปกติ	↔
จ.พระนครศรีอยุธยา	บ้านป้อม อ.พระนครศรีอยุธยา	เจ้าพระยา	-	-	3.00	2.90	2.70	น้ำปกติ	↓
จ.กรุงเทพฯ	สะพานพุทธ เขตธนบุรี	เจ้าพระยา	-	1.70	N/A	N/A	N/A	น้ำปกติ	↔
จ.พระนครศรีอยุธยา	อ.เสนา	น้อย/เจ้าพระยา	2.00	5.00	3.70	3.60	3.45	น้ำปกติ	↓
จ.อุทัยธานี	อุทัยธานีใหม่ อ.เมือง	เจ้าพระยา	-	-	N/A	N/A	16.40	น้ำปกติ	↔
จ.พระนครศรีอยุธยา	สะพานบุรีรัมย์ อ.อยุธยา	เจ้าพระยา	-	-	1.20	1.15	0.90	น้ำปกติ	↓
จ.สมุทรสาคร	สะพานข้ามแม่น้ำท่าจีน3 อ.เมือง	ท่าจีน	-5.11	0.57	-0.44	-0.19	-0.74	น้ำปกติ	↓
จ.นครพนม	สะพานหลวงพ่อบึง อ.นครไชยศรี	ท่าจีน	-3.16	2.21	1.01	0.91	0.81	น้ำปกติ	↓
จ.สุพรรณบุรี	สะพานวัดพระรูป อ.เมือง	ท่าจีน	-1.26	2.75	2.20	1.90	1.50	น้ำปกติ	↓
จ.สุพรรณบุรี	สะพานข้ามแม่น้ำท่าจีน อ.สามชุก	ท่าจีน	1.55	5.18	N/A	N/A	N/A	น้ำปกติ	↔
จ.ชัยนาท	สะพานสามถ่านท่าโบสถ์ อ.หันคา	ท่าจีน	10.69	12.83	12.12	12.02	12.02	น้ำปกติ	↔
จ.ฉะเชิงเทรา	ตรงข้ามวัดหินนากรม อ.เมือง	ฉะเชิงเทรา/ไชยดิ้งทะเลตะวันออก	0.20	3.73	N/A	N/A	N/A	น้ำปกติ	↔
จ.เพชรบุรี	เทศบาลเมืองเพชรบุรี อ.เมือง	เพชรบุรี	-	3.18	N/A	N/A	N/A	น้ำปกติ	↔
จ.ประจวบคีรีขันธ์	ร.ร.อนุบาลบางสะพาน อ.บางสะพาน	คลองบางสะพาน/ไชยดิ้งทะเลตะวันออก	-	3.30	0.20	0.15	0.30	น้ำปกติ	↑
จ.สุราษฎร์ธานี	สุราษฎร์ธานี อ.เมือง	ตาปี	-	2.28	N/A	N/A	N/A	น้ำปกติ	↔
จ.สงขลา	สถานีคลองอู่ตะเภาตอนล่าง อ.หาดใหญ่	ทะเลสาบสงขลา	-	-	1.70	1.90	1.40	น้ำปกติ	↓
จ.พัทลุง	สถานีคลองตะโหมด อ.ตะโหมด	ทะเลสาบสงขลา	-	-	22.00	22.10	22.70	น้ำปกติ	↑
จ.พัทลุง	สถานีลำปำ อ.เมือง	ทะเลสาบสงขลา	-	-	-1.75	-1.75	-1.80	น้ำปกติ	↓

*N/A คือ อ่านค่าระดับจากไม้วัดระดับ (Staff) ไม่ได้ / ไม้วัดระดับ (Staff) ชำรุด

**ม.รทก. คือ เมตรเทียบกับระดับน้ำทะเลปานกลาง

*** ระดับน้ำทะเลปานกลาง (Mean Sea Level) หรือ ร.ท.ก. เป็นค่าการวัด ระดับน้ำทะเลขึ้นสูงสุด (High Tide : HT) และลงต่ำสุด (Low Tide : LT) ของแต่ละวัน ในช่วงระยะเวลาที่กำหนด แล้วนำมาเฉลี่ยเป็นระดับน้ำทะเลปานกลาง สำหรับระยะเวลาที่ทำการรังวัดโดยทั่วไปจะต้องวัดเป็นเวลา ๑๘.๖ ปี ตามวัฏจักรของน้ำ ระดับน้ำทะเลปานกลางของแต่ละบริเวณทั่วโลกอาจมีความสูงไม่เท่ากัน

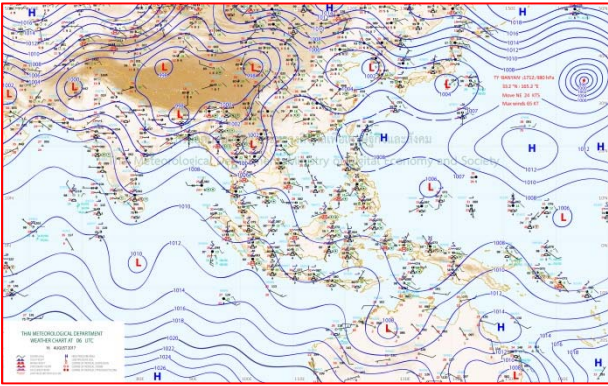
ในประเทศไทยใช้เวลาในการวัด ๕ ปี โดยเลือกที่ตำบลเกาะหลัก จังหวัดประจวบคีรีขันธ์ เป็นที่วัด แล้วนำมาหาค่าเฉลี่ย เพื่อใช้เป็นค่าระดับน้ำทะเลปานกลาง ให้มีค่า ๐.๐๐๐ เมตร ทำการถ่ายโยงมายังหมุด BM-A (ซึ่งถือว่าเป็นหมุดหลักฐานหมุดแรกของประเทศไทย) ซึ่งมีค่าระดับน้ำทะเลปานกลาง ๑.๔๔๗๗ เมตร

ปริมาณน้ำฝนสูงสุด (มม.)

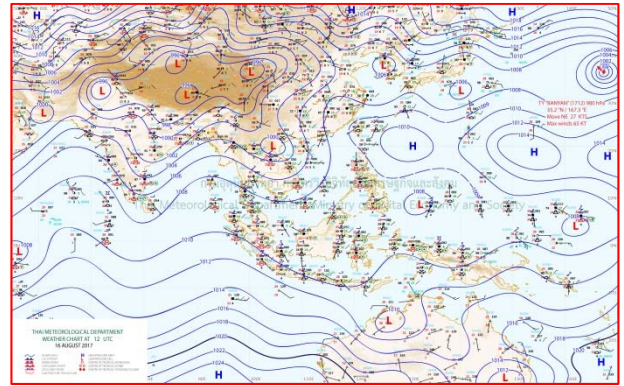
จังหวัด	๑๒ ส.ค.๖๐	๑๓ ส.ค.๖๐	๑๔ ส.ค.๖๐	๑๕ ส.ค.๖๐	๑๖ ส.ค.๖๐
จ.แม่ฮ่องสอน.	-	๐.๖	๑.๑	๖.๔	๒๗.๕
จ.เชียงราย	-	-	๑.๑	๕๖.๗	๓.๐
จ.เชียงใหม่	-	๑๑.๒	๘.๘	๑๘.๕	๔.๕
จ.พะเยา	-	-	๔๕.๘	๓๖.๘	๒๐.๕
จ.น่าน	-	๒.๐	๗.๕	๙๐.๕	๑๒.๕
จ.ลำพูน	-	-	-	๑๖.๑	๒๖.๒
จ.ลำปาง	-	-	-	๓๐.๔	๓๗.๒
จ.แพร่	-	๑๐.๕	๕.๐	๘๑.๐	๔๖.๐
จ.อุตรดิตถ์	-	-	-	๓๘.๕	๔๓.๖
จ.สุโขทัย	-	-	-	๑๑.๒	๒๕.๖
จ.ตาก	-	๓.๕	๓.๗	๑.๑	๑๓.๙
จ.พิษณุโลก	-	-	-	๔๑.๕	๑๘.๖
จ.เพชรบูรณ์	-	๕.๙	-	๒๑.๙	๒๕.๕
จ.กำแพงเพชร	-	-	-	๒๗.๕	๔๒.๑.
จ.พิจิตร	-	-	-	๑๓.๗	๑๐.๐
จ.หนองคาย	-	-	๕๐.๖	๒๕.๐	๔๐.๗
จ.เลย	-	๐.๔	๑๗.๐	๓๔.๖	๗๘.๒
จ.อุดรธานี	-	๔.๐	๕๘.๐	๗๔.๐	๔๗.๕
จ.หนองบัวลำภู	-	-	-	๓๕.๒	๗๙.๐
จ.นครพนม	-	๔.๕	๑๑.๔	๓๗.๕	๕๒.๐
จ.สกลนคร	-	๑๕.๕	๒๐.๑	๕๒.๕	๒๕.๐
จ.มุกดาหาร	-	๕.๐	๑.๕	๒๘.๓	๑๐.๕
จ.ขอนแก่น	-	๒๙.๖	๔๙.๕	๓๐.๔	๔๗.๒
จ.มหาสารคาม	-	-	-	๖๒.๐	๔๑.๓
จ.กาฬสินธุ์	-	-	๔๐.๐	๗๖.๔	๘๘.๕
จ.ร้อยเอ็ด	-	-	-	๖.๐	๑.๘
จ.ชัยภูมิ	-	๖๐.๐	๓๑.๐	๓๗.๖	๕๗.๐
จ.อุบลราชธานี	-	๑๗.๐	๒๐.๘	๖๐.๒	๑๖.๗
จ.อำนาจเจริญ	-	-	๑๑.๐	๕๔.๐	๑๙.๐
จ.ยโสธร	-	-	๑.๕	๕๙.๕	๔๕.๒
จ.สุรินทร์	-	-	๒๒.๖	-	๖๑.๘
จ.นครราชสีมา	-	๖๒.๕	๓๔.๖	๔๖.๘	๙๕.๐
จ.บุรีรัมย์	-	๑๒.๓	-	๓.๘	๓๔.๖
จ.ศรีสะเกษ	-	๕.๐	๑๕.๔	๒.๖	๐.๖



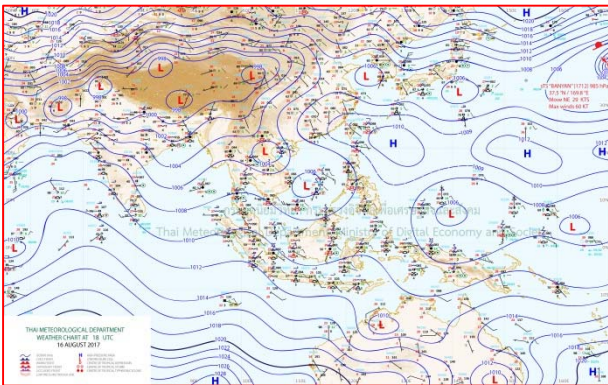
แผนที่อากาศ



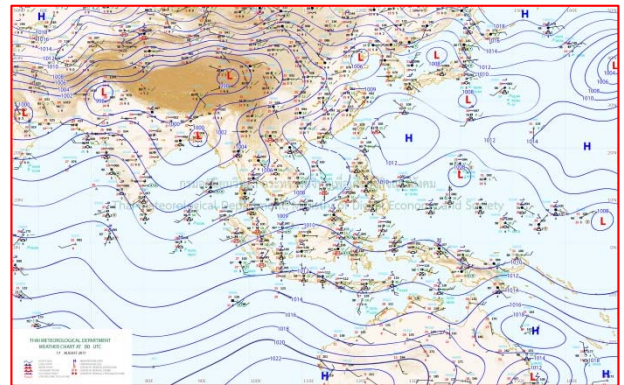
๑๖ ส.ค.๖๐ เวลา ๐๓:๐๐ น.



๑๖ ส.ค.๖๐ เวลา ๐๙:๐๐ น.



๑๗ ส.ค.๖๐ เวลา ๐๑:๐๐ น.




๑๗ ส.ค.๖๐ เวลา ๐๗:๐๐ น.



รายงานปริมาณน้ำฝนจากกรมอุตุนิยมวิทยา

วันที่ 17 สิงหาคม 2560

รายงานฝน เวลา 07.00 น.ของวันที่ 16 สิงหาคม 2560

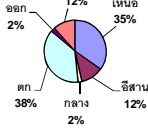
สถานีอุตุนิยมวิทยา					ปริมาณน้ำฝน24 ชม.(mm)	ปริมาณน้ำฝนสะสม(mm.)								
ภาคเหนือ					สูงสุด ของประเทศ	119.2	3,189.2	ภาคใต้ฝั่งตะวันออก						
สถานีอุตุนิยมวิทยา	ปริมาณน้ำฝน24 ชม.(mm)	ปริมาณน้ำฝนสะสม(mm.)	ปริมาณฝน ส.ค. ปัจจุบันเทียบกับค่าเฉลี่ย 30 ปี	สถานะฝนสะสม	สูงสุด ของภาคเหนือ	43.6	1,468.2	สถานีอุตุนิยมวิทยา	ปริมาณน้ำฝน24 ชม.(mm)	ปริมาณน้ำฝนสะสม(mm.)	ปริมาณฝน ส.ค. ปัจจุบันเทียบกับค่าเฉลี่ย 30 ปี	สถานะฝนสะสม		
					สูงสุด ของภาคกลาง	75.2	1,319.9							
แม่ฮ่องสอน	3.3	548.6	239.3	ต่ำกว่า	สูงสุด ของภาคตะวันออกเฉียงเหนือ	47.2	1,952.5	เพชรบุรี	3.4	671.2	92.3	สูงกว่า		
ดอยอ่างขาง	4.3	1,159.3	***	***	สูงสุด ของภาคใต้ฝั่งตะวันออก	13.5	2,822.2	หนองพลับ สกษ.	0.4	629.6	102.7	สูงกว่า		
เชียงใหม่	1.5	1,468.2	358.4	สูงกว่า	สูงสุด ของภาคใต้ฝั่งตะวันตก	34.4	3,189.2	หัวหิน	ไม่มีฝน	718.5	71.2	สูงกว่า		
เชียงใหม่ สกษ.	-	1,260.3	351.6	สูงกว่า	ภาคตะวันออกเฉียงเหนือ			ประจวบคีรีขันธ์	0.2	1,103.9	99.1	สูงกว่า		
ทุ่งช้าง	5.8	1,207.0	386.7	สูงกว่า	สถานีอุตุนิยมวิทยา	ปริมาณน้ำฝน24 ชม.(mm)	ปริมาณน้ำฝนสะสม(mm.)	ปริมาณฝน ส.ค. ปัจจุบันเทียบกับค่าเฉลี่ย 30 ปี	สถานะฝนสะสม	ชุมพร	-	1,623.2	207.5	สูงกว่า
พะเยา	3.5	766.1	204.0	สูงกว่า						สวี สกษ.	3.0	1,528.8	213.9	สูงกว่า
ห้วยฝาง	3.5	962.8	297.8	สูงกว่า	เลย สกษ.	10.4	1,092.0	173.3	สูงกว่า	เกาะสมุย	ฝนเล็กน้อย	1,568.9	110.9	สูงกว่า
เด่น	37.2	870.9	198.7	สูงกว่า	หนองคาย	-	1,496.3	323.2	สูงกว่า	สุราษฎร์ธานี	1.0	922.0	139.6	สูงกว่า
แม่สะเรียง	27.5	754.5	220.4	สูงกว่า	เลย	7.4	1,111.7	184.9	สูงกว่า	นครศรีธรรมราช	1.5	2,579.7	129.8	สูงกว่า
แม่ใจ สกษ.	-	-	178.5	ต่ำกว่า	อุดรธานี	14.5	1,216.3	285.1	สูงกว่า	นครศรีธรรมราช สกษ.	1.3	2,822.2	82.7	สูงกว่า
เชียงใหม่	23.1	940.7	216.9	สูงกว่า	สกลนคร สกษ.	4.1	1,863.5	324.0	สูงกว่า	สุราษฎร์ธานี สกษ.	ไม่มีฝน	1,637.4	105.5	สูงกว่า
ลำปาง	16.2	895.3	186.3	สูงกว่า	สกลนคร	4.5	1,952.5	357.9	สูงกว่า	พระแสง สอท.	-	1,223.7	182.4	สูงกว่า
ลำพูน	26.2	872.0	172.7	สูงกว่า	นครพนม	8.5	1,802.2	580.3	สูงกว่า	ลาวง	13.5	1,569.7	220.0	สูงกว่า
แพร่	10.5	895.2	205.5	สูงกว่า	นครพนม สกษ.	1.5	1,576.5	546.2	สูงกว่า	พัทลุง สกษ.	ไม่มีฝน	1,938.6	78.8	สูงกว่า
น่าน	10.9	716.0	273.2	ต่ำกว่า	หนองบัวลำภู	23.0	1,098.0	***	***	สงขลา	-	1,375.0	109.4	สูงกว่า
น่าน สกษ.	4.0	744.7	304.2	ต่ำกว่า	ขอนแก่น	47.2	998.0	216.4	สูงกว่า	หาดใหญ่	2.2	1,337.6	113.0	สูงกว่า
ลำปาง สกษ.	4.2	1,108.4	198.9	สูงกว่า	มหาสารคาม	-	1,098.3	231.9	สูงกว่า	ดอนขันธ์ สกษ.	0.6	1,364.0	123.7	สูงกว่า
อุดรดิตถ์	43.6	930.3	263.4	สูงกว่า	มุกดาหาร	2.6	1,526.8	350.7	สูงกว่า	สะเดา	-	920.2	96.0	สูงกว่า
สุโขทัย	18.4	875.5	175.4	สูงกว่า	กาฬสินธุ์	1.2	1,146.6	266.5	สูงกว่า	ปัตตานี	0.2	1,460.4	134.0	สูงกว่า
ศรีสะเกษ	-	975.1	183.0	สูงกว่า	กาฬสินธุ์	1.2	1,146.6	266.5	สูงกว่า	ยะลา สกษ.	2.7	2,217.1	***	***
ศรีสะเกษ สกษ.	-	975.1	183.0	สูงกว่า	ชัยภูมิ	-	807.1	196.2	สูงกว่า	นราธิวาส	2.2	2,698.7	158.3	สูงกว่า
นลัมสีก	25.5	789.1	198.1	สูงกว่า	ร้อยเอ็ด สกษ.	1.8	1,096.0	261.2	สูงกว่า	ภาคใต้ฝั่งตะวันตก				
แม่สอด	3.4	805.1	321.7	ต่ำกว่า	ร้อยเอ็ด	1.4	1,079.9	252.2	สูงกว่า	สถานีอุตุนิยมวิทยา	ปริมาณน้ำฝน24 ชม.(mm)	ปริมาณน้ำฝนสะสม(mm.)	ปริมาณฝน ส.ค. ปัจจุบันเทียบกับค่าเฉลี่ย 30 ปี	สถานะฝนสะสม
ตาก	13.9	600.9	115.8	สูงกว่า	อุบลราชธานี (ศูนย์ฯ)	8.4	1,365.8	303.3	สูงกว่า					
เชียงใหม่	10.3	613.8	112.0	สูงกว่า	อุบลราชธานี สกษ.	0.2	1,350.9	343.6	สูงกว่า	ระนอง	34.4	3,189.20	808.50	สูงกว่า
พิษณุโลก	18.6	1,097.0	247.6	สูงกว่า	ศรีสะเกษ	0.6	1,112.8	260.0	สูงกว่า	ตะกั่วป่า	11.1	2,829.70	478.30	สูงกว่า
เพชรบูรณ์	-	966.4	199.0	สูงกว่า	ท่าตูม	0.6	846.5	227.9	ต่ำกว่า	กระบี่	10.2	1,771.50	266.30	สูงกว่า
กำแพงเพชร	20.5	1,348.5	170.5	สูงกว่า	นครราชสีมา	-	1,037.4	157.2	สูงกว่า	ภูเก็ต	ไม่มีฝน	1,435.50	286.80	สูงกว่า
อุ้มผาง	5.8	883.0	248.4	ต่ำกว่า	สุรินทร์	36.9	1,040.1	256.2	สูงกว่า	ภูเก็ต (ศูนย์ฯ)	0.4	1,521.50	329.80	สูงกว่า
พิจิตร สกษ.	10.2	873.5	227.4	สูงกว่า	สุรินทร์ สกษ.	-	1,067.7	223.7	สูงกว่า	เกาะลันตา	ไม่มีฝน	1,758.70	304.20	สูงกว่า
ดอนเมฆเซอร์ สกษ.	6.4	763.8	102.9	สูงกว่า	ไซดขันธ์	15.1	711.4	153.5	สูงกว่า	ตรัง	ไม่มีฝน	1,872.10	275.10	สูงกว่า
วิเชียรบุรี	5.8	907.5	209.2	สูงกว่า	ปากช่อง สกษ.	ฝนเล็กน้อย	802.5	125.4	สูงกว่า	สตูล	0.2	1,498.50	259.30	สูงกว่า
ภาคกลาง					นางรอง	34.8	796.7	181.7	สูงกว่า	สรุปปริมาณฝนมาก สถานีอุตุนิยมวิทยา ปริมาณน้ำฝน24 ชม.(mm) ปริมาณน้ำฝนสะสม(mm.)				
สถานีอุตุนิยมวิทยา	ปริมาณน้ำฝน24 ชม.(mm)	ปริมาณน้ำฝนสะสม(mm.)	ปริมาณฝน ส.ค. ปัจจุบันเทียบกับค่าเฉลี่ย 30 ปี	สถานะฝนสะสม	บุรีรัมย์	26.8	1,248.3	263.2	สูงกว่า					
นครสวรรค์	6.0	1,134.5	178.3	สูงกว่า	ภาคตะวันออก					1	ตราด	119.2	2,998.0	
ตากฟ้า สกษ.	0.5	951.4	180.1	สูงกว่า	สถานีอุตุนิยมวิทยา	ปริมาณน้ำฝน24 ชม.(mm)	ปริมาณน้ำฝนสะสม(mm.)	ปริมาณฝน ส.ค. ปัจจุบันเทียบกับค่าเฉลี่ย 30 ปี	สถานะฝนสะสม	2	กรุงเทพมหานคร	75.2	1,319.9	
ชัยนาท สกษ.	20.5	689.1	171.7	สูงกว่า	นครนายก	43.8	1,871.3	***	***	3	ลพบุรี	54.3	877.7	
อุทัยธานี	-	856.3	260.0	ต่ำกว่า	ปราจีนบุรี	2.0	1,167.9	358.5	สูงกว่า	4	ขอนแก่น	47.2	998.0	
พระนครศรีอยุธยา	21.8	749.8	***	***	กบินทร์บุรี	18.3	1,447.7	290.4	สูงกว่า	5	นครนายก	43.8	1,871.3	
บัวชุม	23.2	818.7	169.2	สูงกว่า	สระแก้ว	12.0	969.5	216.1	สูงกว่า	ปริมาณฝนสูงสุด	ตราด	119.2	2,998.0	
ปทุมธานี สกษ.	10.3	1,135.0	145.6	สูงกว่า	ฉะเชิงเทรา	ไม่มีฝน	1,243.0	170.7	สูงกว่า	ฝนสะสมสูงสุด	ระนอง	34.4	3,189.2	
สมุทรปราการ สกษ.	20.5	980.2	***	***	ชลบุรี	ไม่มีฝน	955.0	154.1	สูงกว่า					
ทองผาภูมิ	6.9	943.8	343.7	ต่ำกว่า	เกาะสีชัง	ฝนเล็กน้อย	641.8	136.8	สูงกว่า					
สุพรรณบุรี	1.8	760.5	118.4	สูงกว่า	พิทมา	ไม่มีฝน	658.4	97.6	ต่ำกว่า					
ลพบุรี	54.3	877.7	150.9	สูงกว่า	ฉะเชิงเทรา	ไม่มีฝน	1,009.4	208.6	สูงกว่า					
สุโขทัย สกษ.	8.8	552.8	105.0	สูงกว่า	แหลมฉบัง	ไม่มีฝน	680.5	116.4	สูงกว่า					
สนามบินสุวรรณภูมิ	13.3	603.1	228.1	ต่ำกว่า	สัตหีบ	ไม่มีฝน	871.7	109.0	สูงกว่า					
สมุทรสงคราม	33.2	768.2	***	***	ระยอง	ฝนเล็กน้อย	1,055.0	132.3	สูงกว่า					
กาญจนบุรี	0.1	696.2	98.3	สูงกว่า	หัวหิน	1.9	845.1	123.1	ต่ำกว่า					
นครปฐม	0.2	637.9	107.1	สูงกว่า	จันทบุรี	-	2,443.9	497.2	สูงกว่า					
กรุงเทพฯ บางนา สกษ.	15.2	1,115.3	190.2	สูงกว่า	พัลวี่ สกษ.	-	2,680.3	520.0	ต่ำกว่า					
กรุงเทพฯ ท่าเรือคลองเตย	41.1	1,083.7	206.6	สูงกว่า	ตราด	119.2	2,998.0	1,040.4	สูงกว่า					
กรุงเทพฯ หนองจอก	75.2	1,319.9	219.3	สูงกว่า										
สนามบินดอนเมือง	6.5	-	170.9	ต่ำกว่า										
ปาร์ก	38.0	-	105.3	ต่ำกว่า										
ราชบุรี	-	533.0	170.7	ต่ำกว่า										

สัญลักษณ์ ***ไม่มีข้อมูล - ยังไม่ได้รับรายงาน/ไม่มีข้อมูล/ไม่มีฝน

หมายเหตุ ได้รับรายงานเพิ่มเติมโดยการบันทึกของเจ้าหน้าที่เป็นรายวัน ณ เวลา 07:00 น.

ปริมาณฝนสูงสุดเท่ากับ 121.0 มม. ที่ อ.เมืองตราด จ.ตราด

ปริมาณน้ำรวมทั้งประเทศ
70,921 ล้าน ลบ.ม. (100%)
ได้



เปรียบเทียบปริมาณน้ำรวม
ของแต่ละภาคปัจจุบัน
ปี 60 และ ปี 59

วันที่ 17 สิงหาคม 2560 เท่ากัน
45,912 ล้าน ลบ.ม. หรือ เท่ากัน
65%
วันที่ 17 สิงหาคม 2559 เท่ากัน
33,898 ล้าน ลบ.ม. หรือ เท่ากัน
48%

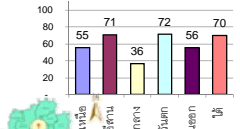
รายงานสรุปสภาพน้ำในอ่างเก็บน้ำขนาดใหญ่และขนาดกลาง

รายงานสถานการณ์ ณ. วันที่ 17 สิงหาคม 2560

ปริมาณน้ำในอ่างที่ใช้การได้ในสัปดาห์นี้ + มากกว่า / - น้อยกว่า สัปดาห์ก่อน 162.51 ล้าน ลบ.ม.

สรุปสถานการณ์ปริมาณน้ำในอ่างเก็บน้ำที่ใช้ในกิจกรรมให้ประประเทศ น้อยกว่าปริมาณน้ำไหลเข้าอ่าง เมื่อเทียบกับสัปดาห์ก่อน สภากรรณการต่อระหว่างเก็บกักน้ำ

% ปริมาณน้ำรวมแต่ละภาคปัจจุบัน



คงที่	3	อ่าง
ลดลง	16	อ่าง
เพิ่มขึ้น	19	อ่าง

ภาค	สถานการณ์ปริมาณน้ำในอ่าง				ปริมาณน้ำเปลี่ยนแปลง (ล้าน ม.³)	สถานะ
	ลดลง (แห่ง)	คงที่ (แห่ง)	เพิ่มขึ้น (แห่ง)	รวม (แห่ง)		
ภาคเหนือ	2	-	5	7	168.00	ปริมาณน้ำในอ่างเก็บน้ำเพิ่มขึ้น
ภาคตะวันออกเฉียงเหนือ	7	1	4	12	-200.00	ปริมาณน้ำในอ่างเก็บน้ำลดลง
ภาคกลาง	3	-	-	3	-27.00	ปริมาณน้ำในอ่างเก็บน้ำลดลง
ภาคตะวันออก	-	-	2	2	158.00	ปริมาณน้ำในอ่างเก็บน้ำเพิ่มขึ้น
ภาคตะวันออกเฉียงเหนือ	4	2	4	10	-8.49	ปริมาณน้ำในอ่างเก็บน้ำลดลง
ภาคใต้	-	-	4	4	72.00	ปริมาณน้ำในอ่างเก็บน้ำเพิ่มขึ้น
รวมทั้งประเทศ	16	3	19	38	162.51	ปริมาณน้ำในอ่างเก็บน้ำเพิ่มขึ้น

ภาค อ่างเก็บน้ำ เชื่อม	ความจุ ที่ รวม. (ล้าน ม.³)	ปริมาณน้ำ ที่ ใช้งาน ไม่ได้ (ล้าน ม.³)	ใช้การ ได้จริง (ล้าน ม.³)	ปริมาณน้ำรวม วันที่ 17 สิงหาคม 2559		ปัจจุบัน วันที่ 17 สิงหาคม 2560				สัปดาห์ก่อน วันที่ 11 สิงหาคม 2560				ปริมาณน้ำ + เพิ่มขึ้น - ลดลง (ล้าน ม.³)	สถานการณ์ ในอ่าง			
				ปริมาณน้ำรวม (ล้าน ม.³)	%	ปริมาณน้ำรวม		ปริมาณน้ำใช้การได้จริง		ปริมาณน้ำรวม		ปริมาณน้ำใช้การได้จริง						
						ปริมาณน้ำรวม (ล้าน ม.³)	%	ปริมาณน้ำรวม (ล้าน ม.³)	%	ปริมาณน้ำรวม (ล้าน ม.³)	%	ปริมาณน้ำใช้การได้จริง (ล้าน ม.³)	%					
ภาคเหนือ (7)																		
1	ภูมิพล (2)	ดาก	13,462	3,800	9,662	4,491	33%	6,657	49%	2,857	21%	6,603	49%	2,803	21%	54.00	เพิ่มขึ้น	
2	สิริกิติ์ (2)	อุดรศักดิ์	9,510	2,850	6,660	4,441	47%	5,913	62%	3,063	32%	5,774	61%	2,924	31%	139.00	เพิ่มขึ้น	
3	แม่จด	เชียงใหม่	265	12	253	66	25%	135	51%	123	46%	132	50%	120	45%	3.00	เพิ่มขึ้น	
4	แม่กวง	เชียงใหม่	263	14	249	43	16%	53	20%	39	15%	54	21%	40	15%	-1.00	ลดลง	
5	ก้อม	ลำปาง	106	3	103	35	33%	45	42%	42	40%	44	42%	41	39%	1.00	เพิ่มขึ้น	
6	กักคองหมา	ลำปาง	170	6	164	55	32%	129	76%	123	72%	127	75%	121	71%	2.00	เพิ่มขึ้น	
7	แก่งน้อย	พิษณุโลก	939	43	896	378	40%	745	79%	702	75%	775	83%	732	78%	-30.00	ลดลง	
	รวมภาคเหนือ		34,85%	6,728	17,987	9,509	38%	13,677	55%	6,949	28%	13,509	55%	6,781	27%	168.00	เพิ่มขึ้น	
ภาคตะวันออกเฉียงเหนือ (12)																		
8	ห้วยหลวง	อุดรธานี	136	7	129	38	28%	79	58%	72	53%	92	68%	85	63%	-13.00	ลดลง	
9	น้ำจูน	สกลนคร	520	45	475	185	36%	596	115%	551	106%	626	120%	581	112%	-30.00	ลดลง	
10	น้ำพอง (2)	สกลนคร	165	8	157	45	27%	168	102%	160	97%	171	104%	163	99%	-3.00	ลดลง	
11	จำเริญ	ชัยภูมิ	164	37	127	42	26%	95	58%	58	35%	94	57%	57	35%	1.00	เพิ่มขึ้น	
12	อุบลรัตน์ (2)	ขอนแก่น	2,431	581	1,850	665	27%	1,574	65%	993	41%	1,607	66%	1,026	42%	-33.00	ลดลง	
13	ลำปาว	กาฬสินธุ์	1,980	100	1,880	577	29%	1,633	82%	1,533	77%	1,734	88%	1,634	83%	-101.00	ลดลง	
14	ลำคอง	นครราชสีมา	314	22	292	60	19%	89	28%	67	21%	88	28%	66	21%	1.00	เพิ่มขึ้น	
15	ลำพระเพลิง	นครราชสีมา	155	1	154	17	11%	83	54%	82	53%	81	52%	80	52%	2.00	เพิ่มขึ้น	
16	มูลบน	นครราชสีมา	141	7	134	30	21%	77	55%	70	50%	77	55%	70	50%	-	คงที่	
17	ลำแจะ	นครราชสีมา	275	7	268	47	17%	160	58%	153	56%	158	57%	151	55%	2.00	เพิ่มขึ้น	
18	ลำนางรอง	บุรีรัมย์	121	3	118	58	48%	71	59%	68	56%	74	61%	71	59%	-3.00	ลดลง	
19	สิรินธร (2)	อุบลราชธานี	1,966	831	1,135	999	51%	1,326	67%	495	25%	1,349	69%	518	26%	-23.00	ลดลง	
	รวมภาคตะวันออกเฉียงเหนือ		11.80%	1,649	6,720	2,763	33%	5,951	71%	4,302	51%	6,152	74%	4,502	54%	-200.00	ลดลง	
ภาคกลาง (3)																		
20	ป่าสักชลสิทธิ์	ลพบุรี	960	3	957	277	29%	253	26%	250	26%	273	28%	270	28%	-20.00	ลดลง	
21	ห้วยเสลา	อุทัยธานี	160	17	143	45	28%	95	59%	78	49%	100	63%	83	52%	-5.00	ลดลง	
22	กระเสียว	สุพรรณบุรี	240	40	200	42	18%	147	61%	107	45%	149	62%	109	45%	-2.00	ลดลง	
	รวมภาคกลาง		1.92%	1,360	1,300	364	27%	495	36%	435	32%	522	38%	462	34%	-27.00	ลดลง	
ภาคตะวันออก (2)																		
23	ศรีนครินทร์ (2)	กาญจนบุรี	17,745	10,265	7,480	11,534	65%	13,338	75%	3,073	17%	13,276	75%	3,011	17%	62.00	เพิ่มขึ้น	
24	วชิราลงกรณ (2)	กาญจนบุรี	8,860	3,012	5,848	4,191	47%	5,771	65%	2,759	31%	5,675	64%	2,663	30%	96.00	เพิ่มขึ้น	
	รวมภาคตะวันออก		37.51%	26,605	13,277	13,328	59%	19,109	72%	5,832	22%	18,951	71%	5,674	21%	158.00	เพิ่มขึ้น	
ภาคใต้ (4)																		
25	ขุนด่าน	นครนายก	224	5.00	219	108	48%	113	50%	108	48%	115	51%	110	49%	-2.00	ลดลง	
26	คลองลัด	ฉะเชิงเทรา	420	30.00	390	94	22%	182	43%	152	36%	182	43%	152	36%	-	คงที่	
27	บางพระ (3)	ชลบุรี	117	12.00	105	26	22%	88	75%	76	65%	88	75%	76	65%	-	คงที่	
28	หนองปลาไหล (3)	ระยอง	164	13.75	150	53	32%	122	75%	108	66%	119	73%	105	64%	3.00	เพิ่มขึ้น	
29	ประแสร์ (3)	ระยอง	295	20.00	275	145	49%	179	61%	159	54%	171	58%	151	51%	8.00	เพิ่มขึ้น	
30	บางพระ (3)	ระยอง	17	0.72	16	5	30%	9	55%	8	50%	9	55%	8.39	51%	-0.04	ลดลง	
31	หนองค้อ (3)	ระยอง	21	1.00	20	3	16%	17	81%	16	76%	17	79%	15.94	74%	0.32	เพิ่มขึ้น	
32	ดอกรกย (3)	ระยอง	79	3.00	76	18	22%	55	69%	52	65%	56	71%	53.16	67%	-1.41	ลดลง	
33	คลองใหญ่ (3)	ระยอง	45	3.00	42	26	57%	30	66%	27	59%	29	64%	26.28	58%	0.64	เพิ่มขึ้น	
34	นขตนครจินดา	ปราจีนบุรี	295	19.00	276	32	11%	143	48%	124	42%	160	54%	141.00	48%	-17.00	ลดลง	
	รวมภาคใต้		2.37%	1,678	1,570	511	30%	938	56%	831	50%	946	56%	839	50%	-8.49	ลดลง	
ภาคใต้ (4)																		
35	แก่งกระจาน	เพชรบุรี	710	65	645	196	28%	337	47%	272	38%	336	47%	271	38%	1.00	เพิ่มขึ้น	
36	ปราณบุรี	ประจวบคีรีขันธ์	391	18	373	49	13%	205	52%	187	48%	202	52%	184	47%	3.00	เพิ่มขึ้น	
37	รัชชประภา (2)	สุราษฎร์ธานี	5,639	1,352	4,287	4,317	77%	4,307	76%	2,955	52%	4,288	76%	2,936	52%	19.00	เพิ่มขึ้น	
38	บางยาง (2)	ยะลา	1,454	276	1,178	464	32%	894	61%	618	43%	845	58%	569	39%	49.00	เพิ่มขึ้น	
	รวมภาคใต้		11.55%	1,711	6,483	5,026	61%	5,743	70%	4,032	49%	5,671	69%	3,960	48%	72.00	เพิ่มขึ้น	
	รวมทั้งประเทศ		100%(38)	70,921	23,532	47,388	33,898	48%	45,912	65%	22,381	32%	45,750	65%	22,218	31%	162.51	เพิ่มขึ้น

ที่มาข้อมูล : ตารางสรุปสภาพน้ำในอ่างเก็บน้ำขนาดใหญ่ทั่วประเทศ และตารางสรุปสภาพน้ำในอ่างเก็บน้ำภาคตะวันออกเฉียงเหนือ กรมชลประทาน

หมายเหตุ :

- อ่างเก็บน้ำขนาดใหญ่ หมายถึง อ่างเก็บน้ำที่มีความจุตั้งแต่ 100 ล้าน ลบ.ม. ขึ้นไป
- เป็นอ่างเก็บน้ำอยู่ในความรับผิดชอบของการไฟฟ้าฝ่ายผลิตแห่งประเทศไทย (10) นอกนั้นอยู่ในความรับผิดชอบของกรมชลประทาน (28)
- เป็นอ่างเก็บน้ำขนาดใหญ่ที่มีความสำคัญต่อการอุตสาหกรรมและการประมง ของลุ่มน้ำชายฝั่งทะเลระยอง
- ที่มา : กรมชลประทาน และการไฟฟ้าฝ่ายผลิตแห่งประเทศไทย
- จังหวัดที่มีอ่างเก็บน้ำขนาดใหญ่มีจำนวน 26 จังหวัด ไม่มี 50 จังหวัด

รท. หมายถึง ระดับเก็บกักของอ่าง



ศูนย์ยมชลา ศูนย์ป้องกันกักตุนน้ำ กรมทรัพยากรน้ำ

ลำดับของเขื่อนตามความจุ

1.ศรีนครินทร์ 2.ภูมิพล 3.สิริกิติ์ 4.วชิราลงกรณ 5.รัชชประภา

6.ลุมพลินี 7.สิรินธร 8.บางยาง 9.ลำปาว 10.ป่าสัก

ลำดับของเขื่อนตามปริมาณน้ำใช้การได้

1.ภูมิพล 2.ศรีนครินทร์ 3.สิริกิติ์ 4.วชิราลงกรณ 5.รัชชประภา

6.ลำปาว 7.ลุมพลินี 8.บางยาง 9.สิรินธร 10.ป่าสัก

'เหนือ-กลาง-อีสาน-ใต้'ฝนตกชุก กทม.ฟ้าคะนอง๗๐%

กรมอุตุนิยมวิทยา รายงานลักษณะอากาศทั่วไป พยากรณ์อากาศ ๒๔ ชั่วโมงข้างหน้า ประเทศไทยจะมีฝนตกชุกหนาแน่น และมีฝนตกหนักหลายพื้นที่ ของภาคเหนือ บริเวณจังหวัดแม่ฮ่องสอน เชียงใหม่ เชียงราย ลำพูน ลำปาง พะเยา แพร่ น่าน เพชรบูรณ์ พิจิตร กำแพงเพชร และตาก ภาคตะวันออกเฉียงเหนือ บริเวณจังหวัดเลย หนองบัวลำภู อุดรธานี ชัยภูมิ และนครราชสีมา ภาคกลาง บริเวณจังหวัดราชบุรี กาญจนบุรี อุทัยธานี นครสวรรค์ ชัยนาท สิงห์บุรี อ่างทอง และลพบุรี ภาคตะวันออก บริเวณจังหวัดชลบุรี ระยอง จันทบุรี และตราด ส่วนภาคใต้ บริเวณจังหวัดระนอง พังงา และภูเก็ต ขอให้ประชาชนในบริเวณพื้นที่เสี่ยงภัยระวังอันตรายจากฝนตกหนัก ฝนที่ตกสะสม และน้ำท่วมฉับพลัน น้ำป่าไหลหลากไว้ด้วย สำหรับกรุงเทพมหานครและปริมณฑล ยังคงมีฝนตกหนักได้บางพื้นที่ ส่วนคลื่นลมบริเวณทะเลอันดามัน มีกำลังแรงขึ้น โดยมีคลื่นสูง ๒-๓ เมตร ขอให้ชาวเรือบริเวณทะเลอันดามันควรเดินเรือด้วยความระมัดระวัง และเรือเล็กควรงดออกจากฝั่งในระยะ ๒-๓ วันนี้

พยากรณ์อากาศสำหรับประเทศไทยตั้งแต่เวลา ๐๖:๐๐ วันนี้ ถึง ๐๖:๐๐ วันพรุ่งนี้.

ภาคเหนือ มีฝนฟ้าคะนอง ร้อยละ ๘๐ ของพื้นที่ และมีฝนตกหนักบางแห่ง บริเวณจังหวัดแม่ฮ่องสอน เชียงใหม่ เชียงราย ลำพูน ลำปาง พะเยา แพร่ น่าน เพชรบูรณ์ พิจิตร กำแพงเพชร และตาก อุณหภูมิต่ำสุด ๒๓-๒๕ องศาเซลเซียส อุณหภูมิสูงสุด ๓๒-๓๕ องศาเซลเซียส ลมตะวันตกเฉียงใต้ ความเร็ว ๑๐-๒๕ กม./ชม.

ภาคตะวันออกเฉียงเหนือ มีฝนฟ้าคะนอง ร้อยละ ๗๐ ของพื้นที่ และมีฝนตกหนักบางแห่ง บริเวณจังหวัดเลย หนองบัวลำภู อุดรธานี ชัยภูมิ และนครราชสีมา อุณหภูมิต่ำสุด ๒๓-๒๕ องศาเซลเซียส อุณหภูมิสูงสุด ๓๒-๓๔ องศาเซลเซียส ลมตะวันตกเฉียงใต้ ความเร็ว ๑๐-๒๕ กม./ชม.

ภาคกลาง มีฝนฟ้าคะนอง ร้อยละ ๖๐ ของพื้นที่ และมีฝนตกหนักบางแห่ง ส่วนมากบริเวณจังหวัดราชบุรี กาญจนบุรี อุทัยธานี นครสวรรค์ ชัยนาท สิงห์บุรี อ่างทอง และลพบุรี อุณหภูมิต่ำสุด ๒๔-๒๕ องศาเซลเซียส อุณหภูมิสูงสุด ๓๔-๓๕ องศาเซลเซียส ลมตะวันตกเฉียงใต้ ความเร็ว ๑๐-๓๐ กม./ชม.

ภาคตะวันออก มีฝนฟ้าคะนอง ร้อยละ ๖๐ ของพื้นที่ และมีฝนตกหนักบางแห่ง บริเวณจังหวัดชลบุรี ระยอง จันทบุรี และตราด อุณหภูมิต่ำสุด ๒๔-๒๘ องศาเซลเซียส อุณหภูมิสูงสุด ๓๑-๓๔ องศาเซลเซียส ลมตะวันตกเฉียงใต้ ความเร็ว ๑๕-๓๕ กม./ชม. ทะเลมีคลื่นสูง ๑-๒ เมตร บริเวณที่มีฝนฟ้าคะนองคลื่นสูงประมาณ ๒ เมตร

ภาคใต้ (ฝั่งตะวันออก) มีเมฆเป็นส่วนมาก กับมีฝนฟ้าคะนอง ร้อยละ ๖๐ ของพื้นที่ ส่วนมากบริเวณจังหวัดเพชรบุรี ประจวบคีรีขันธ์ ชุมพร สุราษฎร์ธานี นครศรีธรรมราช พัทลุง และสงขลา อุณหภูมิต่ำสุด ๒๓-๒๖ องศาเซลเซียส อุณหภูมิสูงสุด ๓๑-๓๕ องศาเซลเซียส ลมตะวันตกเฉียงใต้ ความเร็ว ๑๕-๓๕ กม./ชม. ทะเลมีคลื่นสูงประมาณ ๑ เมตร ห่างฝั่งคลื่นสูง ๑-๒ เมตร

ภาคใต้ (ฝั่งตะวันตก) มีเมฆเป็นส่วนมาก กับมีฝนฟ้าคะนอง ร้อยละ ๖๐ ของพื้นที่ และมีฝนตกหนักบางแห่ง บริเวณจังหวัดระนอง อุณหภูมิต่ำสุด ๒๑-๒๔ องศาเซลเซียส อุณหภูมิสูงสุด ๒๘-๓๑ องศาเซลเซียส ลมตะวันตกเฉียงใต้ ความเร็ว ๒๐-๔๐ กม./ชม. ทะเลมีคลื่นสูง ๒-๓ เมตร บริเวณที่มีฝนฟ้าคะนองคลื่นสูงมากกว่า ๓ เมตร

กรุงเทพมหานครและปริมณฑล มีฝนฟ้าคะนอง ร้อยละ ๗๐ ของพื้นที่ และมีฝนตกหนักบางแห่ง อุณหภูมิต่ำสุด ๒๕-๒๖ องศาเซลเซียส อุณหภูมิสูงสุด ๓๓-๓๕ องศาเซลเซียส ลมตะวันตกเฉียงใต้ ความเร็ว ๑๕-๓๐ กม./ชม.

ฝนถล่มเชียงใหม่ทำน้ำท่วมไฟดับกระทบการจราจร

เกิดฝนถล่มเชียงใหม่ เกิดน้ำท่วมขัง กระแสไฟฟ้าดับ กระทบไฟจราจร ทำรถติด ขณะอช.สุเทพ - ปุย สั่งปิดน้ำตกแม่สาตลอดจนได้แจ้งเตือนประชาชนที่อยู่บริเวณริมน้ำแม่สา ให้เฝ้าระวังสถานการณ์

ที่จ.เชียงใหม่ ได้เกิดฝนตกลงมาอย่างหนัก ทำให้มีน้ำท่วมขังถนนหลายสาย และกระแสไฟฟ้าดับ ส่งผลให้ระบบสัญญาณไฟจราจรหลายแห่งมีปัญหา จนการจราจรติดขัดจำนวนมาก เนื่องจากระบบไฟไม่ทำงาน ทำให้สัญญาณไฟจราจรล่าช้า ขณะที่บริเวณทางลอดแยกศาลเด็ก พบมีน้ำท่วมขัง แต่เบื้องต้น มีเจ้าหน้าที่เข้าอำนวยความสะดวกแล้ว ทั้งนี้ยังมีรายงานจากนายกริชสยาม คงสตรี หัวหน้าอุทยานแห่งชาติดอยสุเทพ-ปุย ว่าได้เกิดฝนตกหนัก บริเวณน้ำตกแม่สา ท้องที่ตำบลแม่แรม อำเภอแม่ริม ในเขตอุทยานแห่งชาติดอยสุเทพ-ปุย เป็นเหตุให้เกิดน้ำป่าไหลหลาก ดังนั้น เพื่อป้องกันอันตรายที่อาจเกิดกับนักท่องเที่ยว อุทยานแห่งชาติดอยสุเทพ-ปุย จึงขอปิดการให้บริการการท่องเที่ยวในพื้นที่น้ำตกแม่สา ตั้งแต่บัดนี้เป็นต้นไป

จนกว่าสถานการณ์จะเข้าสู่ภาวะปกติ อย่างไรก็ตาม ทางอุทยานแห่งชาติดอยสุเทพ-ปุย ได้แจ้งให้นักท่องเที่ยวออกจากบริเวณน้ำตกทั้งหมดแล้ว ตลอดจนได้แจ้งเตือนประชาชนที่อยู่บริเวณริมน้ำแม่สา ให้เฝ้าระวังสถานการณ์ด้วยเช่นกัน (ไอ เอ็น เอ็น)

มวลน้ำซีไหลท่วมทุ่งเขาหลวง ๕ หมู่บ้านจม ถูกตัดขาดจากโลกภายนอก

น้ำซีจำนวนมากไหลเชี่ยวล้นตลิ่งไหลบ่าเข้าท่วมหมู่บ้านในตำบลบึงงาม อำเภอทุ่งเขาหลวง ๕ หมู่บ้าน บ้านนางาม หมู่ ๔ บ้านวังทอง หมู่ ๕ บ้านหนองไขววน หมู่ ๑๓ บ้านดอนโหมง หมู่ ๘ และบ้านดอนเกลือ จ.ร้อยเอ็ด อย่างต่อเนื่อง ทำให้บ้านเรือนราษฎรทุกหลังคาเรือน ถูกน้ำท่วมสูงและไหลเชี่ยวผ่านตัวบ้าน และไหลลอดใต้ถุนบ้านที่ยกพื้นสูงทุกหลัง รวมทั้งถนนในหมู่บ้าน ระดับน้ำสูง ๗๐-๘๐ เซนติเมตร นาข้าวที่ยังไม่สุก จมน้ำสูง ๒-๓ เมตร เสียหายกว่า ๒,๕๐๐ ไร่ ต้องอพยพราษฎร ข้าวของ ยานพาหนะ และสัตว์เลี้ยงมาสร้างเพิงพักอาศัยบนพนังกั้นน้ำขึ้นนอกหมู่บ้าน

ถนนทางเข้าหมู่บ้านวังทอง ระยะทาง ๓ กิโลเมตร บ้านหนองไขววน ระยะทาง ๒.๕ กิโลเมตร ถูกน้ำท่วมสูง ๑-๒ เมตร มีลักษณะเป็นเกาะ หากจะเข้า-ออกหมู่บ้านต้องใช้เรือท้องแบนและเรือพายผ่านทุ่งนาสีเขียวราวทะเล และคลื่นลมแรงเสียงต่อเรือล่มและจมน้ำเสียชีวิต

นายคมพศ นิธิธนาพล ปลัดอาวุโสอำเภอทุ่งเขาหลวง กล่าวว่า เบื้องต้นทางอำเภอออกไปช่วยแจกถุงยังชีพ อาหารสัตว์ และส่งหน่วยแพทย์เคลื่อนที่ไปรักษาชาวบ้าน และสิ่งที่ชาวบ้านต้องการขณะนี้คือ ถุงยังชีพ น้ำดื่ม ยารักษาโรค และอาหารสัตว์ คาดว่าน้ำจะท่วมแช่ขังนานกว่า ๒ เดือน เนื่องจากลำน้ำซีสูงกว่าระดับหมู่บ้านและที่นา (ข่าวสด)

ฝนถล่มเกาะช้างทำน้ำป่าหลากพบเด็ก ๑๐ ขวบดับ

เกิดฝนถล่มเกาะช้าง ทำน้ำป่าไหลหลาก พบเด็ก ๑๐ ขวบพลัดตกจมน้ำดับ ขณะผู้ว่าฯสั่งเฝ้าระวังอุทกภัยน้ำท่วมฉับพลัน และ น้ำป่าไหลหลาก ในจุดเสี่ยงที่เกิดภัยซ้ำซาก เน้นพื้นที่ลุ่มต่ำ

นายฐิตนันท อุดมสุข หัวหน้าสำนักงานป้องกันและบรรเทาสาธารณภัยจังหวัดตราด เปิดเผยกับสำนักข่าวไอ.เอ็น.เอ็น.ว่า หลังเกิดฝนตกต่อเนื่องในระยะนี้ส่งผลให้หลายพื้นที่ บนเกาะช้าง ประสบปัญหาน้ำท่วมฉับพลัน น้ำป่าไหลหลาก โดยวันนี้พบว่า ได้เกิดเหตุน้ำจากบนภูเขาไหลหลากลงมาในลักษณะเชี่ยวกรากรุนแรง สูงประมาณ ๒๐ - ๓๐ ซม. เบื้องต้น พบมีเด็กหญิง ชาวกัมพูชา วัย ๑๐ ขวบ ซึ่งเป็นบุตรหลานของคณงานก่อสร้าง ได้พลัดตกลงไปและถูกกระแสน้ำป่าพัดร่างสูญหาย บริเวณที่พังกองงานก่อสร้างของรีสอร์ทแห่งหนึ่ง ในพื้นที่ ม.๔ อ.เกาะช้าง ซึ่งเจ้าหน้าที่ได้ช่วยกันออกค้นหาและนำตัวส่งโรงพยาบาล ก่อนที่เด็กจะเสียชีวิตในเวลาต่อมา

อย่างไรก็ตาม นายฐิตนันท อุดมสุข ในระยะนี้ ตนได้กำชับให้เจ้าหน้าที่ติดตามสถานการณ์ฝนอย่างใกล้ชิด รวมถึงแจ้งเตือนนักท่องเที่ยวเรื่องการเล่นน้ำที่อาจประสบภาวะคลื่นดูด หรือ คลื่นทะเลมีกำลังแรง จนอาจเกิดอันตรายต่อชีวิต พร้อมกันนี้นายชาญนะ เอี่ยมแสง ผู้ว่าราชการจังหวัดตราด ยังสั่งการให้ทุกหน่วยงานที่เกี่ยวข้องเฝ้าระวังปัญหาน้ำท่วมฉับพลัน และ น้ำป่าไหลหลาก ในจุดเสี่ยงที่เกิดภัยซ้ำซาก เน้นพื้นที่ลุ่มต่ำ โดยให้มีการติดตามสถานการณ์ ตลอด ๒๔ ชั่วโมง (ไอ เอ็น เอ็น)

'เผ่าซาไก'ขาดแคลนอาหาร น้ำป่าซัดสะพานตัดขาดโลก

พี่น้องชนเผ่าซาไก “ตระกูลศรีลิพัง” กว่า ๓๐ ชีวิต เริ่มขาดแคลนอาหาร หลังสะพานถูกน้ำป่าซัดตัดขาดจากโลกภายนอก ๒ วัน ปก.สรุปสถานการณ์ล่าสุดส่งผลกระทบ ๖ อำเภอ ๘๓๙ ครัวเรือน

นายประจักษ์ ปิยะวงศ์ ผู้ใหญ่บ้านหมู่ ๕ บ้านเขาติง ต.ลิพัง อ.ปะเหลียน จ.ตรัง ได้ลงพื้นที่สำรวจความเสียหายหลังจากเกิดเหตุน้ำป่าไหลหลากอย่างรุนแรงในพื้นที่มาแล้ว ๓ รอบในเดือนนี้ กระแสน้ำซัดสะพานในหมู่บ้านขาดสะบั้นส่งผลให้ชาวบ้านกว่า ๒๐ ครัวเรือน นักเรียนไม่สามารถเดินทางไปโรงเรียนได้ อีกทั้งมีดินสไลด์ต้นไม้ใหญ่ล้มปิดทับเส้นทางหลายจุดในขณะที่บ้านอีกหลังตั้งอยู่ริมคลองดินทรุดตัวเข้าถึงตัวของบ้านหวั่นบ้านพังทรุดตัวลงมา ล่าสุดสถานการณ์น้ำโดยรวมเริ่มกลับเข้าสู่ภาวะปกติหากฝนไม่ตกลงมาซ้ำอีก

ผู้ใหญ่ประจักษ์ กล่าวว่า ช่วงบ่ายวันนี้พี่น้องชนเผ่าซาไก “ตระกูลศรีลิพัง” กว่า ๓๐ ชีวิต มายืนออกกันอยู่เต็มตรงหัวสะพานคลองลิพัง ม.๕ บ้านห้วยไทร-ท่าเขา มีทั้งเด็ก ผู้สูงอายุ และสตรี ชนเผ่าซาไกเริ่มขาดอาหาร หลังสะพานถูกตัดขาดไม่สามารถออกมาซื้ออาหาร ข้าวสาร และสิ่งของที่จำเป็นได้ ปกติซาไกจะซื้อจากร้านค้าแต่ละครั้งแค่พอกินขณะที่ผู้นำท้องถิ่นได้เจรจา

ขอเดินทางทางภาคเอกชนชั่วคราว ก่อนที่จะประสานความร่วมมือกับทางอบต.ลิพัง เพื่อหาทางแก้ปัญหาซ่อมแซมสะพาน (เดลินิวส์)

น้ำป่าหลากท่วมสตูลผู้ค้าทุเรียนใช้เรือขนผลผลิต๓ตันหนี

เกิดน้ำป่าหลากท่วม ๗ อำเภอในจ.สตูล ผู้ค้าทุเรียนใช้เรือท้องแบนเร่งขนผลผลิต ๓ ตันหนี หวั่นได้รับความเสียหาย คาดว่าหากไม่มีฝนตกลงมาซ้ำภายในคืนนี้ สถานการณ์จะกลับเข้าสู่ภาวะปกติ ใน ๑ - ๒ วัน

ผู้ค้าทุเรียนในซอยวารินทร์ หมู่ ๗ ต.คลองขุด อ.เมือง จ.สตูล ช่วยกันเคลื่อนย้ายทุเรียนหมอนทอง จำนวน ๓ ตัน ออกจากบ้านโดยใช้เรือท้องแบน ของทางเทศบาลตำบลคลองขุดในการเคลื่อนย้ายเพื่อหนีน้ำป่าและน้ำฝน เนื่องจากเกรงว่าทุเรียน จะได้รับความเสียหายก่อนออกวางขาย เพราะระดับน้ำเข้าท่วมเร็วและแรงมาก ขณะที่ชาวบ้านที่ปลูกแปลงผักปลอดสารพิษ ต่างเร่งเก็บผักสด มะเขือ ผักกวางตุ้ง ออกวางขายในราคาถูกเพียงถุงละ ๑๐ บาทเท่านั้น เพราะเกรงว่าหากปล่อยแช่น้ำไว้จะทำให้ ผักในสวนได้รับความเสียหายขายไม่ได้ราคา

ด้าน นายชัยณรงค์ ไชยจิตต์ ผู้ใหญ่บ้าน หมู่ ๗ พร้อมสมาชิกเหล่ากาชาดจังหวัดสตูล , ตชด.๔๓๖ สตูล ได้นำกำลัง ออกตระเวนให้ความช่วยเหลือชาวบ้านที่ได้รับความเดือดร้อนจากน้ำป่าไหลหลากเข้าท่วมในครั้งนี้ โดยนำน้ำดื่มมอบให้บ้าน ที่มีผู้ป่วยติดเตียง และเตรียมนำถุงยังชีพพระราชทานจากพระบาทสมเด็จพระเจ้าอยู่หัวในรัชกาลที่ ๙ มอบให้ ๓ ผู้ป่วยติดเตียง เป็นสิ่งของพระราชทานเพื่อสร้างขวัญกำลังใจให้ด้วย สำหรับมวลน้ำดังกล่าว ได้ไหลเข้าท่วมพื้นที่ ต.คลองขุด อ.เมืองสตูล ตั้งแต่กลางดึกที่ผ่านมา ซึ่งสถานการณ์ภาพรวมพื้นที่ประสบสาธารณภัยยังคงกระจายเป็นวงกว้างใน ๗ อำเภอของจังหวัดสตูลแล้ว เนื่องจากมีกลุ่มฝนตกลงมาอย่างต่อเนื่อง เบื้องต้นพบสวนยางพาราของเกษตรกรจมน้ำจำนวนมาก ส่วนถนนทางเข้าหมู่บ้าน หลายสายถูกตัดขาด ส่งผลให้การสัญจรไปมายากลำบาก อย่างไรก็ตาม คาดว่าหากไม่มีฝนตกลงมาซ้ำภายในคืนนี้ สถานการณ์ จะกลับเข้าสู่ภาวะปกติ ใน ๑ - ๒ วัน (ไอ เอ็น เอ็น)

ดินสไลด์ เชียงราลีโอน ยอดผู้สูญหายลดลงเหลือ ๖๐๐ คน เสียชีวิต พุง ๔๐๐ ราย

สำนักข่าวต่างประเทศ รายงาน คามคืบหน้าเหตุภัยพิบัติในเชียงราลีโอนจากเหตุดินสไลด์ครั้งใหญ่ ในเมืองพริทาวน ซึ่งเป็นเมืองหลวงของประเทศ และชานเมืองรอบรอบเมืองหลวง ยังเกิดเหตุน้ำท่วมอีก เป็นเหตุให้มีผู้สูญหายนับพันคน และเสียชีวิต อีกเกือบ ๓๐๐ ราย ล่าสุด รายงานระบุว่า จำนวนผู้สูญหายอยู่ที่ ๖๐๐ คนแล้ว และยอดผู้เสียชีวิตตอนนี้เพิ่มขึ้นเป็นเกือบ ๓๐๐ ราย เจ้าหน้าที่ทางการแพทย์ กำลังทำงานแข่งกับเวลาเพื่อค้นหาผู้รอดชีวิต อย่างไรก็ตาม ล่าสุด ทางการเริ่มวางแผน ฝังศพที่กู้ได้แล้ว ทั้งนี้ เพื่อเตรียมพื้นที่เตรียมที่วางสำหรับศพใหม่ที่มีมาอีก (ไอ เอ็น เอ็น)

ฝนตกต่อเนื่อง ๑๔ วัน น้ำทะลักท่วมเมืองอ่วมสุดในรอบ ๔๐ ปี

พื้นที่กรุงโตเกียวและโดยรอบเผชิญกับฝนที่ตกหนักต่อเนื่องยาวนานถึง ๑๔ วันเป็นครั้งแรกในรอบ ๔๐ ปี ทำให้มีน้ำท่วมขัง ในถนนหลายสาย, น้ำล้นทะลักพุ่งขึ้นจากท่อระบายน้ำ และน้ำฝนรั่วลงจากหลังคาในสถานที่หลายแห่ง

สายน้ำที่พุ่งขึ้นจากท่อระบายน้ำเหมือนกับน้ำพุ, น้ำที่ไหลจากบันไดทางเท้าราวกับน้ำตก, น้ำที่รั่วลงมาจากหลังคาสถานี รถไฟเพราะฝนตกหนักเกินกว่าจะทานรับได้ ภาพเหล่านี้ไม่น่าเชื่อว่าจะเกิดขึ้นที่กรุงโตเกียว เมืองหลวงของญี่ปุ่น ซึ่งได้ชื่อว่ามีระบบ สาธารณูปโภคที่ดีเยี่ยม แต่คราวนี้ก็ไม่สามารถรองรับปริมาณน้ำในที่ตกหนักต่อเนื่องนานถึง ๑๔ วันได้

พื้นที่เขตคันโต คือกรุงโตเกียว,เมืองไซตามะ,โยโกฮะมะ และใกล้เคียง เผชิญกับฝนตกหนักตั้งแต่วันที่ ๑ สิงหาคม และต่อเนื่องนานถึง ๑๕ วันแล้ว นับเป็นครั้งแรกในรอบ ๔๐ ปีที่ญี่ปุ่นเผชิญฝนตกต่อเนื่องนานเช่นนี้

ฝนที่ตกต่อเนื่องมากเป็นประวัติการณ์กว่า ๗๐ มม.ต่อชั่วโมง ไม่เพียงสร้างความลำบากกับผู้คน เพราะมีน้ำท่วมขัง หลายแห่ง ถนนบางสายน้ำท่วมเข้าไปถึงพื้นของรถเมล์, น้ำฝนรั่วลงจากหลังคาเข้าไปในสถานีรถไฟจนเจ้าหน้าที่ต้องนำผ้าใบมาคลุม เครื่องกันประตูอิเล็กทรอนิกส์เพื่อป้องกันความเสียหาย และยังมีรถยนต์จำนวนมากที่จมน้ำอยู่ในลานจอดรถต่างๆ

สำนักงานอุตุนิยมวิทยาแห่งญี่ปุ่นได้ประกาศให้ประชาชนที่อาศัยอยู่ริมแม่น้ำระวังน้ำล้นตลิ่งและน้ำท่วม สภาพอากาศ ที่แปรปรวนยังทำให้บรรยากาศการท่องเที่ยวของกรุงโตเกียวซบเซาลงถนัดตา เนื่องจากฝนตกหนักมากจนแทบจะออกเดินทาง ไปไหนไม่ได้ ฝนที่ตกกระหน่ำยังทำให้พืชผลเสียหายหนัก ราคาผักและผลไม้พุ่งสูงขึ้นอีกด้วย

สำนักงานอุตุนิยมวิทยาแห่งญี่ปุ่นระบุว่า ในพื้นที่คันโต คือ กรุงโตเกียวและใกล้เคียงจะมีฝนตกต่อเนื่องไปจนถึงวันอาทิตย์นี้ อย่างไรก็ตาม สภาพอากาศในเขตคันโตกลับแตกต่างอย่างสิ้นเชิงกับเขตคันไซ หรือ นครโอซากา, เกียวโต และพื้นที่ใกล้เคียง ซึ่งไม่มีฝนตก แต่อากาศร้อนทะเลสุปรอทมากกว่า ๔๐ องศาเซลเซียส. (ผู้จัดการ)