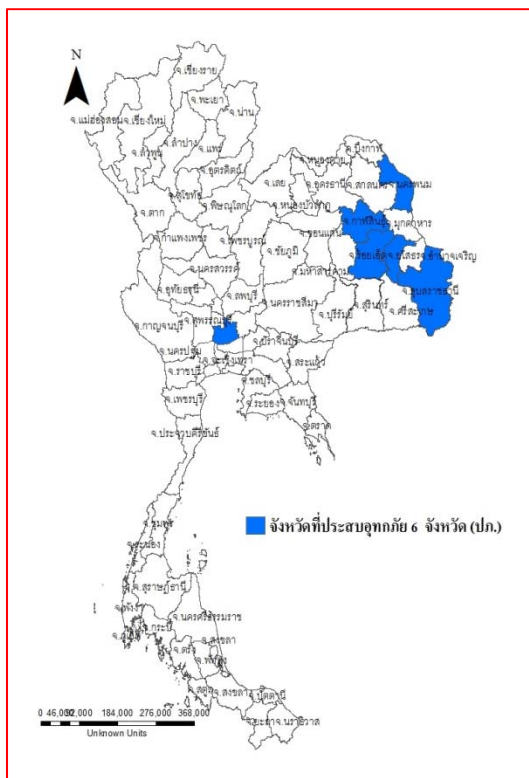




รายงานสถานการณ์น้ำ
ศูนย์ป้องกันวิกฤติน้ำ กรมทรัพยากรน้ำ
วันศุกร์ที่ ๑๙ สิงหาคม ๒๕๖๐

สภาวะอากาศ ประเทศไทยจะมีฝนตกชุกหนาแน่น และมีฝนตกหนักหลายพื้นที่ ของภาคเหนือ บริเวณจังหวัดสุโขทัย พิษณุโลก อุตรดิตถ์ เพชรบูรณ์ พิจิตร กำแพงเพชร และตาก ภาคตะวันออกเฉียงเหนือ บริเวณจังหวัดขอนแก่น มหาสารคาม ร้อยเอ็ด ยโสธร อำนาจเจริญ ชัยภูมิ นครราชสีมา บุรีรัมย์ สุรินทร์ ศรีสะเกษ และอุบลราชธานี ภาคกลาง บริเวณจังหวัดราชบุรี กาญจนบุรี อุทัยธานี นครสวรรค์ ชัยนาท สิงห์บุรี อ่างทอง และลพบุรี ภาคตะวันออก บริเวณจังหวัดฉะเชิงเทรา ปราจีนบุรี ชลบุรี และระยอง โดยมีฝนตกหนักมากบริเวณจังหวัดจันทบุรีและตราด ส่วนภาคใต้ บริเวณจังหวัดระนองและพังงา ขอให้ประชาชนในบริเวณพื้นที่เสี่ยงภัยระวังอันตรายจากฝนตกหนัก ฝนที่ตกสะสม น้ำท่วมฉับพลัน และน้ำป่าไหลหลากไว้ด้วย สำหรับกรุงเทพมหานคร และปริมณฑล ยังคงมีฝนตกหนักได้บางพื้นที่ ส่วนคลื่นลมบริเวณทะเลอันดามันมีกำลังแรง โดยมีคลื่นสูง ๒-๓ เมตร ขอให้ชาวเรือบริเวณทะเลอันดามันควรเดินเรือด้วยความระมัดระวัง และเรือเล็กควรงดออกจากฝั่งในระยะ ๒-๓ วัน



สถานการณ์น้ำ

กรมอุตุนิยมวิทยา เตือน ๓๐ จ.ฝนถล่มหนัก ภาคเหนือ-ภาคสาม-ภาคกลาง-ภาคต่อ.

- กรมชลประทาน** เผยภาพน้ำขนาดใหญ่ระดับน้ำสูงกว่าเกณฑ์สูงสุด ๙ แห่ง
 - จ.เชียงราย** น้ำสายทะเลลึกท่วมชายแดนไทย-พม่าตลาดสายลมจอย-ท่าล้อ จมมิด
 - จ.พิจิตร** น้ำยมเอ่อท่วมบ้านริมตลิ่งในอ.โพธิ์ประทับช้าง ๒๐๐ หลัง
 - จ.สกลนคร** เร่งพร่องน้ำหนองหาร ซ่อมสะพานลำน้ำก่ำท่ทรุด
 - จ.อุบลราชธานี** ๓ อ.ของอุบลยังท่วมพื้นที่เกษตรจมกว่า ๔ หมื่นไร่
 - จ.พระนครศรีอยุธยา** เรือก ๘ อำเภอในอยุธยาได้รับผลกระทบน้ำล้นตลิ่งติดตามช่วยเหลือ พร้อมเตรียม ๗ ทุ่งรองรับน้ำ
 - จ.ระนอง** ผู้ว่าระนองสั่ง ๕ อ.เข้มป่าไหลหลากดินเลื่อนไหล
 - จ.พังงา** เตือนชาวพังงาเฝ้าระวังน้ำท่วม-โคลนถล่ม
- (หมายเหตุ ข้อมูลข่าวจาก ไอ เอ็น เอ็น ข่าวสด เดลินิวส์ ผู้จัดการ)

สถานการณ์น้ำต่างประเทศ

การช่วยเหลือ

สถานการณ์น้ำ

ระดับน้ำในแม่น้ำโขง : MRC: Mekong River Commission ณ วันที่ ๑๘ สิงหาคม ๒๕๖๐ ที่สถานีเชียงแสน เชียงคาน หนองคาย นครพนม มุกดาหาร และโขงเจียม วัดได้ ๖.๐๖ ๑๑.๓๐ ๘.๑๔ ๘.๑๓ ๗.๗๖ และ ๙.๘๘ เมตร ตามลำดับ เปรียบเทียบกับตลิ่งมีค่าเท่ากับ -๖.๔๗ -๔.๗๐ -๔.๐๖ -๔.๓๗.-๔.๒๔ และ-๔.๖๒ เมตร ตามลำดับ **แนวโน้มระดับน้ำท่า** สถานีเชียงแสน สถานีเชียงคาน สถานีหนองคาย มีแนวโน้มระดับน้ำเพิ่มขึ้น สถานีนครพนม สถานีมุกดาหาร สถานีอุบลราชธานี มีแนวโน้มระดับน้ำลดลง

ระดับน้ำและคุณภาพน้ำของกลุ่มน้ำสงขลา กลุ่มน้ำทะเลสาบสงขลา ปัจจุบันสถานการณ์น้ำในลำน้ำโดยทั่วไปยังคงอยู่ในภาวะปกติ (ระดับน้ำต่ำกว่าระดับตลิ่งต่ำสุด) ระดับน้ำในลำน้ำส่วนใหญ่มีแนวโน้มเพิ่มขึ้นและลดลงในบางพื้นที่ (ข้อมูลวันที่ ๑๗ ส.ค.๒๕๖๐ ที่มา ระบบตรวจวัดสภาพทางไกลอัตโนมัติ กลุ่มน้ำทะเลสาบสงขลา กรมทรัพยากรน้ำ) สถานีคลองลำ อ.ศรีนครินทร์ จ.พัทลุง สถานีคลองน่วย อ.เมือง จ.พัทลุง สถานีคลองหะ อ.หาดใหญ่ จ.สงขลา สถานีคลองอู่ตะเภา อ.หาดใหญ่ จ.สงขลา สถานีคลองอู่ตะเภา อ.คลองหอยโข่ง จ.สงขลา สถานีคลองอู่ตะเภา อ.สะเดา จ.สงขลา วัดปริมาณน้ำได้ ๖.๓๐ * ๐.๙๐ ๗๔.๐๐ ๕๑.๒๐ และ ๓๖.๘๐ ลบม/วินาที

สถานีตรวจวัดระดับน้ำ (CCTV) ณ วันที่ ๑๘ สิงหาคม ๒๕๖๐ การตรวจวัดระดับน้ำจากกล้อง (CCTV) ระดับน้ำส่วนใหญ่อยู่ในเกณฑ์ปกติ

จังหวัด	สถานที่ตั้งกล้อง	แม่น้ำ/ลำน้ำ	วิกฤติ	วิกฤติ	ระดับน้ำ (ม.รทก.)			สถานการณ์	หมายเหตุ
			น้ำแข็ง	น้ำท่วม	พ.ศ.2560				
			ระดับน้อยกว่า	ระดับมากกว่า	16 ส.ค.	17 ส.ค.	18 ส.ค.		
จ.เชียงใหม่	ร.ร.เชียงใหม่ศรีเชียงใหม่ อ.เมือง	ปิง	-	-	N/A	N/A	N/A	น้ำปกติ	↔
จ.นครสวรรค์	บ้านหาดเสลา อ.เก้าเลี้ยว	ปิง	-	-	28.35	28.35	28.35	น้ำปกติ	↔
จ.แพร่	สะพานมหาโพธิ์ อ.เมือง	ยม	143.87	151.33	145.90	146.10	146.10	น้ำปกติ	↔
จ.สุโขทัย	สะพานศรีรัตนารักษ์ อ.ศรีรัตนารักษ์	ยม	60.14	71.78	62.10	63.10	63.60	น้ำปกติ	↑
จ.สุโขทัย	สะพานพระเมรุมาศ อ.เมือง	ยม	42.48	48.59	46.00	46.00	47.40	น้ำปกติ	↑
จ.พิจิตร	สะพานโพทะเล อ.โพทะเล	ยม	22.58	30.63	29.25	29.25	29.25	น้ำปกติ	↔
จ.อุตรดิตถ์	สะพานท่าเสา อ.เมือง	น่าน	49.22	56.91	53.75	53.70	53.75	น้ำปกติ	↑
จ.น่าน	สะพานนครน่านพัฒนา อ.เมือง	น่าน	192.17	197.73	194.90	194.05	193.70	น้ำปกติ	↓
จ.พิษณุโลก	สะพานสุพรรณกัลยา อ.เมือง	น่าน	33.98	44.52	N/A	N/A	N/A	น้ำปกติ	↔
จ.เชียงใหม่	สถานีห้วยผาย อ.แม่สาย	แม่สาย/โขง	395.79	396.50	396.07	396.02	396.37	น้ำปกติ	↑
จ.หนองคาย	ถนนส่วนอุทกหนองคาย อ.เมือง	โขง	157.85	166.70	N/A	N/A	N/A	น้ำปกติ	↔
จ.นครพนม	นครพนม อ.เมือง	โขง	135.21	144.28	141.03	140.88	140.78	น้ำปกติ	↓
จ.หนองคาย	วัดทุ่งธาตุ อ.โพนพิสัย	ห้วยหลวง/โขงอีสาน	150.50	159.43	153.90	153.90	153.95	น้ำปกติ	↑
จ.หนองคาย	บ้านท่าสะอาด อ.เซกา	น้ำสงคราม/โขงอีสาน	136.33	143.85	N/A/2	N/A/2	N/A/2	น้ำปกติ	↔
จ.นครพนม	บ้านตาดปากน้ำ อ.ท่าอุเทน	น้ำสงคราม/โขงอีสาน	133.42	141.02	N/A/2	N/A/2	N/A/2	น้ำปกติ	↔
จ.นครพนม	เทศบาล ต.นาแก อ.นาแก	ห้วยน้ำแก้ว/โขงอีสาน	139.05	142.42	143.98	143.98	143.98	น้ำปกติ	↑
จ.นครราชสีมา	ร.ร.เทศบาล 4 อ.เมือง	ลำตะกอน/มูล	174.60	178.00	176.45	176.65	176.60	น้ำปกติ	↓
จ.บุรีรัมย์	สตึก อ.สตึก	มูล	123.13	128.76	129.75	129.60	129.40	น้ำปกติ	↓
จ.สิงห์บุรี	เขิงสะพานสิงห์บุรี อ.เมือง	เจ้าพระยา	3.45	11.50	9.00	9.00	9.10	น้ำปกติ	↑
จ.อ่างทอง	บ้านยางมณี อ.โพธิ์ทอง	เจ้าพระยา	-	9.11	N/A	N/A	N/A	น้ำปกติ	↔
จ.ลพบุรี	บ้านบางปี อ.เมือง	เจ้าพระยา	-	10.75	N/A	N/A	N/A	น้ำปกติ	↔
จ.พระนครศรีอยุธยา	บ้านป้อม อ.พระนครศรีอยุธยา	เจ้าพระยา	-	-	2.70	2.55	2.60	น้ำปกติ	↑
จ.กรุงเทพฯ	สะพานพุทธ เขตธนบุรี	เจ้าพระยา	-	1.70	N/A	N/A	N/A	น้ำปกติ	↔
จ.พระนครศรีอยุธยา	อ.เสนา	น้อย/เจ้าพระยา	2.00	5.00	3.45	3.30	3.30	น้ำปกติ	↔
จ.อุทัยธานี	อุทัยธานีใหม่ อ.เมือง	เจ้าพระยา	-	-	16.40	16.40	16.40	น้ำปกติ	↔
จ.พระนครศรีอยุธยา	สะพานปรีดีศรี อ.อยุธยา	เจ้าพระยา	-	-	0.90	0.70	0.70	น้ำปกติ	↔
จ.สมุทรสาคร	สะพานข้ามแม่น้ำท่าจีน 5 อ.เมือง	ท่าจีน	-5.11	0.57	-0.74	-1.04	-1.24	น้ำปกติ	↓
จ.นครพนม	สะพานหลวงพ่อบึง อ.นครไชยศรี	ท่าจีน	-3.16	2.21	0.81	0.66	0.81	น้ำปกติ	↑
จ.สุพรรณบุรี	สะพานวัดพระรูป อ.เมือง	ท่าจีน	-1.26	2.75	1.50	1.85	2.60	น้ำปกติ	↑
จ.สุพรรณบุรี	สะพานข้ามแม่น้ำท่าจีน อ.สามชุก	ท่าจีน	1.55	5.18	N/A	4.36	4.56	น้ำปกติ	↑
จ.ชัยนาท	สะพานสามง่าม-ท่าโบสถ์ อ.หันคา	ท่าจีน	10.69	12.83	12.02	12.02	12.22	น้ำปกติ	↑
จ.จันทบุรี	ตรงข้ามวัดอัมพวัน อ.เมือง	จันทบุรี/ชายฝั่งทะเลตะวันออก	0.20	3.73	N/A	N/A	N/A	น้ำปกติ	↔
จ.เพชรบุรี	เทศบาลเมืองเพชรบุรี อ.เมือง	เพชรบุรี	-	3.18	N/A	N/A	N/A	น้ำปกติ	↔
จ.ประจวบคีรีขันธ์	ร.ร.อนุบาลบางสะพาน อ.บางสะพาน	คลองบางสะพาน/ชายฝั่งทะเลตะวันตก	-	3.30	0.30	0.25	0.30	น้ำปกติ	↑
จ.สุราษฎร์ธานี	สุกจ.สุราษฎร์ธานี อ.เมือง	ตาปี	-	2.28	N/A	N/A	N/A	น้ำปกติ	↔
จ.สงขลา	สถานีคลองอู่ตะเภาตอนล่าง อ.หาดใหญ่	ทะเลสาบสงขลา	-	-	1.40	1.50	1.65	น้ำปกติ	↑
จ.พัทลุง	สถานีคลองตะโหมด อ.ตะโหมด	ทะเลสาบสงขลา	-	-	22.70	22.25	22.10	น้ำปกติ	↓
จ.พัทลุง	สถานีลำปำ อ.เมือง	ทะเลสาบสงขลา	-	-	-1.80	-1.80	-1.80	น้ำปกติ	↔

*N/A คือ อ่านค่าระดับจากไม้วัดระดับ (Staff) ไม่ได้ / ไม้วัดระดับ (Staff) ชำรุด

**ม.รทก. คือ เมตรเทียบกับระดับน้ำทะเลปานกลาง

*** ระดับน้ำทะเลปานกลาง (Mean Sea Level) หรือ ร.ท.ก. เป็นค่าการวัด ระดับน้ำทะเลขึ้นสูงสุด (High Tide : HT) และลงต่ำสุด (Low Tide : LT) ของแต่ละวัน ในช่วงระยะเวลาที่กำหนด แล้วนำมาเฉลี่ยเป็นระดับน้ำทะเลปานกลาง สำหรับระยะเวลาที่ทำการรังวัดโดยทั่วไปจะต้องวัดเป็นเวลา ๑๘.๖ ปี ตามวัฏจักรของน้ำ ระดับน้ำทะเลปานกลางของแต่ละบริเวณทั่วโลกอาจมีความสูงไม่เท่ากัน

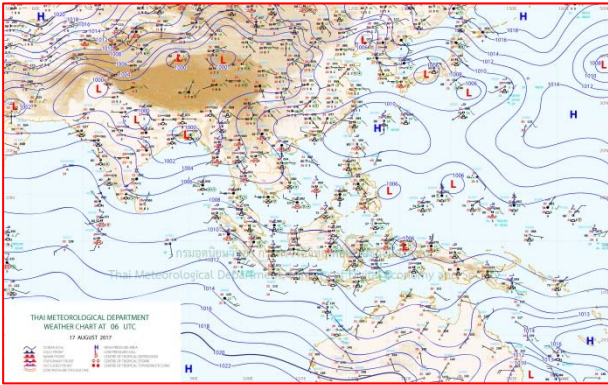
ในประเทศไทยใช้เวลาในการวัด ๕ ปี โดยเลือกที่ตำบลเกาะหลัก จังหวัดประจวบคีรีขันธ์ เป็นที่วัด แล้วนำมาหาค่าเฉลี่ย เพื่อใช้เป็นค่าระดับน้ำทะเลปานกลาง ให้มีค่า ๐.๐๐๐ เมตร ทำการถ่ายโยงมายังหมุด BM-A (ซึ่งถือว่าเป็นหมุดหลักฐานหมุดแรกของประเทศไทย) ซึ่งมีค่าระดับน้ำทะเลปานกลาง ๑.๔๔๗๗ เมตร

ปริมาณน้ำฝนสูงสุด (มม.)

จังหวัด	๑๓ ส.ค.๖๐	๑๔ ส.ค.๖๐	๑๕ ส.ค.๖๐	๑๖ ส.ค.๖๐	๑๗ ส.ค.๖๐
จ.แม่ฮ่องสอน.	๐.๖	๑.๑	๖.๔	๒๗.๕	๔.๕
จ.เชียงใหม่	-	๑.๑	๕๖.๗	๓.๐	๑๑.๔
จ.พะเยา	-	๘.๘	๑๘.๕	๔.๕	๒๘.๕
จ.น่าน	๒.๐	๗.๕	๙๐.๕	๒๐.๕	-
จ.ลำพูน	-	-	๑๖.๑	๒๖.๒	๘.๐
จ.ลำปาง	-	-	๓๐.๔	๓๗.๒	๑๙.๘
จ.แพร่	๑๐.๕	๕.๐	๘๑.๐	๔๖.๐	๕๘.๐
จ.อุตรดิตถ์	-	-	๓๘.๕	๔๓.๖	๒๗.๕
จ.สุโขทัย	-	-	๑๑.๒	๒๕.๖	๔๗.๐
จ.ตาก	๓.๕	๓.๗	๑.๑	๑๓.๙	๗๕.๒
จ.พิษณุโลก	-	-	๔๑.๕	๑๘.๖	๓๖.๕
จ.เพชรบูรณ์	๕.๙	-	๒๑.๙	๒๕.๕	๕๐.๗
จ.กำแพงเพชร	-	-	๒๗.๕	๔๒.๑	๖๖.๕
จ.พิจิตร	-	-	๑๓.๗	๑๐.๐	๖.๒
จ.หนองคาย	-	๕๐.๖	๒๕.๐	๔๐.๗	-
จ.เลย	๐.๔	๑๗.๐	๓๔.๖	๗๘.๒	๒๔.๐
จ.อุดรธานี	๔.๐	๕๘.๐	๗๔.๐	๔๗.๕	๕๕.๐
จ.หนองบัวลำภู	-	-	๓๕.๒	๗๙.๐	๑๐.๐
จ.นครพนม	๔.๕	๑๑.๔	๓๗.๕	๕๒.๐	๒๒.๐
จ.สกลนคร	๑๕.๕	๒๐.๑	๕๒.๕	๒๕.๐	๔๑.๕
จ.มุกดาหาร	๕.๐	๑.๕	๒๘.๓	๑๐.๕	๑๖.๐
จ.ขอนแก่น	๒๙.๖	๔๙.๕	๓๐.๔	๔๗.๒	๔๘.๖
จ.มหาสารคาม	-	-	๖๒.๐	๔๑.๓	๑๑.๓
จ.กาฬสินธุ์	-	๔๐.๐	๗๖.๔	๘๘.๕	๔๕.๐
จ.ร้อยเอ็ด	-	-	๖.๐	๑.๘	๒๑.๒
จ.ชัยภูมิ	๖๐.๐	๓๑.๐	๓๗.๖	๕๗.๐	๓๙.๕
จ.อุบลราชธานี	๑๗.๐	๒๐.๘	๖๐.๒	๑๖.๗	๕๖.๐
จ.อำนาจเจริญ	-	๑๑.๐	๕๔.๐	๑๙.๐	๕๘.๔
จ.ยโสธร	-	๑.๕	๕๙.๕	๔๕.๒	๙๒.๑
จ.สุรินทร์	-	๒๒.๖	-	๖๑.๘	๒๑.๘
จ.นครราชสีมา	๖๒.๕	๓๔.๖	๔๖.๘	๙๕.๐	๖.๘
จ.บุรีรัมย์	๑๒.๓	-	๓.๘	๓๔.๖	๒๑.๐
จ.ศรีสะเกษ	๕.๐	๑๕.๔	๒.๖	๐.๖	๑๑๘.๐

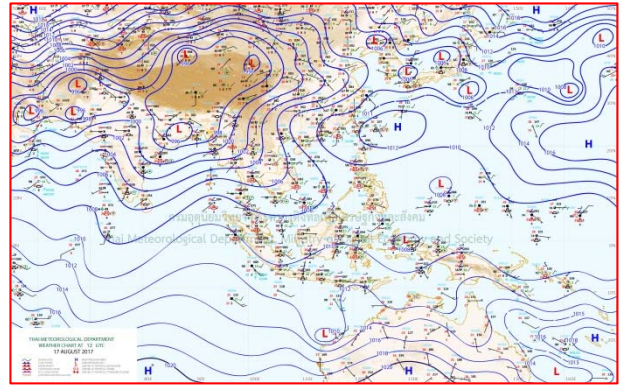


แผนที่อากาศ



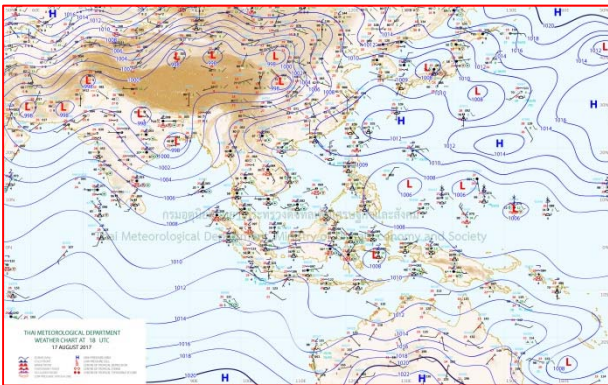
๑๗ ส.ค.๖๐ เวลา ๐๓:๐๐ น.

๑



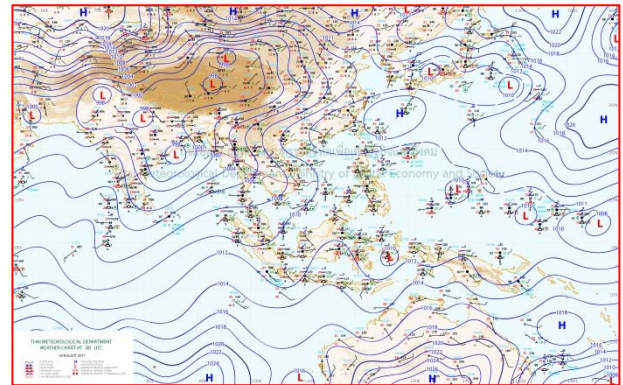
๑๗ ส.ค.๖๐ เวลา ๑๕:๐๐ น.

๒



๑๘ ส.ค.๖๐ เวลา ๑:๐๐ น.

๓




๑๘ ส.ค.๖๐ เวลา ๗:๐๐ น.

๔

รายงานปริมาณน้ำฝนจากกรมอุตุนิยมวิทยา

วันที่ 18 สิงหาคม 2560

รายงานฝน เวลา 07.00 น.ของวันที่ 17 สิงหาคม 2560

สถานีอุตุนิยมวิทยา					ปริมาณน้ำฝน24 ชม.(mm)	ปริมาณน้ำฝนสะสม(mm.)								
ภาคเหนือ					สูงสุด ของประเทศ	53.6	3,226.9	ภาคใต้ฝั่งตะวันออก						
สถานีอุตุนิยมวิทยา	ปริมาณน้ำฝน24 ชม.(mm)	ปริมาณน้ำฝนสะสม(mm.)	ปริมาณฝน ส.ค. ปัจจุบันเทียบกับค่าเฉลี่ย 30 ปี	สถานะฝนสะสม	สูงสุด ของภาคเหนือ	45.0	1,475.0	สถานีอุตุนิยมวิทยา	ปริมาณน้ำฝน24 ชม.(mm)	ปริมาณน้ำฝนสะสม(mm.)	ปริมาณฝน ส.ค. ปัจจุบันเทียบกับค่าเฉลี่ย 30 ปี	สถานะฝนสะสม		
					สูงสุด ของภาคกลาง	46.4	1,357.5						สูงสุด ของภาคตะวันออกเฉียงเหนือ	53.6
แม่ฮ่องสอน	0.2	548.8	239.3	ต่ำกว่า	สูงสุด ของภาคตะวันออก	31.4	2,998.0	เพชรบุรี	11.2	682.4	92.3	สูงกว่า		
ดอยอ่างขาง	15.4	1,174.7	***	***	สูงสุด ของภาคใต้ฝั่งตะวันออก	24.2	2,822.2	หนองพลับ สกษ.	ไม่มีฝน	629.6	102.7	สูงกว่า		
เชียงใหม่	6.8	1,475.0	358.4	สูงกว่า	สูงสุด ของภาคใต้ฝั่งตะวันตก	37.7	3,226.9	หัวหิน	0.1	718.6	71.2	สูงกว่า		
เชียงใหม่ สกษ.	11.4	1,309.1	351.6	สูงกว่า	ภาคตะวันออกเฉียงเหนือ			ประจวบคีรีขันธ์	-	1,103.9	99.1	สูงกว่า		
ทุ่งช้าง	ไม่มีฝน	1,207.0	386.7	สูงกว่า	สถานีอุตุนิยมวิทยา	ปริมาณน้ำฝน24 ชม.(mm)	ปริมาณน้ำฝนสะสม(mm.)	ส.ค. ปัจจุบันเทียบกับค่าเฉลี่ย 30 ปี	ชุมพร	24.2	1,648.6	207.5	สูงกว่า	
พะเยา	ไม่มีฝน	766.1	204.0	สูงกว่า					สวี สกษ.	13.2	1,542.0	213.9	สูงกว่า	
หัวหิน	ไม่มีฝน	962.8	297.8	สูงกว่า	เกาะสมุย	1.0	1,569.9	110.9	สูงกว่า					
เด่น	19.8	890.7	198.7	สูงกว่า	เลย สกษ.	ไม่มีฝน	1,092.0	173.3	สูงกว่า					
แม่สะเรียง	4.5	759.0	220.4	สูงกว่า	หนองคาย	-	1,439.0	323.2	สูงกว่า					
แม่ใจ สกษ.	-	-	178.5	ต่ำกว่า	เลย	ไม่มีฝน	1,111.7	184.9	สูงกว่า					
เชียงใหม่	ฝนเล็กน้อย	940.7	216.9	สูงกว่า	อุดรธานี	22.8	1,239.1	285.1	สูงกว่า					
ลำปาง	-	895.3	186.3	สูงกว่า	สกลนคร สกษ.	-	1,863.5	324.0	สูงกว่า					
ลำพูน	2.6	874.6	172.7	สูงกว่า	สกลนคร	2.1	1,954.6	357.9	สูงกว่า					
แพร่	18.4	913.6	205.5	สูงกว่า	นครพนม	ไม่มีฝน	1,802.2	580.3	สูงกว่า					
น่าน	ไม่มีฝน	716.0	273.2	ต่ำกว่า	นครพนม สกษ.	1.7	1,578.2	546.2	สูงกว่า					
น่าน สกษ.	ไม่มีฝน	744.7	304.2	ต่ำกว่า	หนองบัวลำภู	10.0	1,108.0	***	***					
ลำปาง สกษ.	ไม่มีฝน	1,108.4	198.9	สูงกว่า	ขอนแก่น	27.2	1,025.2	216.4	สูงกว่า					
อุดรดิตถ์	27.5	957.8	263.4	สูงกว่า	มหาสารคาม	11.3	1,223.6	231.9	สูงกว่า					
สุโขทัย	47.2	922.7	175.4	สูงกว่า	มุกดาหาร	0.2	1,527.0	350.7	สูงกว่า					
ศรีสะเกษ สกษ.	-	963.9	183.0	สูงกว่า	ทพระ สกษ.	16.8	1,117.6	169.8	สูงกว่า					
น่าน สกษ.	ไม่มีฝน	789.1	198.1	สูงกว่า	กาฬสินธุ์	12.4	1,159.0	266.5	สูงกว่า					
แม่สอด	6.5	811.6	321.7	ต่ำกว่า	ชัยภูมิ	-	769.5	196.2	สูงกว่า					
ตาก	20.8	621.7	115.8	สูงกว่า	ร้อยเอ็ด สกษ.	21.2	1,117.2	261.2	สูงกว่า					
เชียงใหม่	45.0	658.8	112.0	สูงกว่า	ร้อยเอ็ด	19.7	1,099.6	252.2	สูงกว่า					
พิษณุโลก	6.1	1,103.1	247.6	สูงกว่า	อุบลราชธานี (ศูนย์ฯ)	39.0	1,404.8	303.3	สูงกว่า					
เพชรบูรณ์	-	958.2	199.0	สูงกว่า	อุบลราชธานี สกษ.	25.4	1,376.3	343.6	สูงกว่า					
กำแพงเพชร	12.1	1,360.6	170.5	สูงกว่า	ศรีสะเกษ	53.6	1,166.4	260.0	สูงกว่า					
ลพบุรี	40.3	923.3	248.4	สูงกว่า	ท่าตูม	21.8	868.3	227.9	ต่ำกว่า					
พิจิตร สกษ.	6.2	879.7	227.4	สูงกว่า	นครราชสีมา	6.8	1,135.5	157.2	สูงกว่า					
ดอนเจดีย์ สกษ.	11.3	775.1	102.9	สูงกว่า	สุรินทร์	3.0	1,043.1	256.2	สูงกว่า					
วิเชียรบุรี	-	907.5	209.2	สูงกว่า	สุรินทร์ สกษ.	8.8	1,138.3	223.7	สูงกว่า					
ภาคกลาง					ไซคชัย	2.0	713.4	153.5	สูงกว่า					
สถานีอุตุนิยมวิทยา	ปริมาณน้ำฝน24 ชม.(mm)	ปริมาณน้ำฝนสะสม(mm.)	ปริมาณฝน ส.ค. ปัจจุบันเทียบกับค่าเฉลี่ย 30 ปี	สถานะฝนสะสม	ปากช่อง สกษ.	3.6	806.1	125.4	สูงกว่า					
					นางรอง	21.2	817.9	181.7	สูงกว่า					
นครสวรรค์	15.5	1,150.0	178.3	สูงกว่า	บุรีรัมย์	20.5	1,268.8	263.2	สูงกว่า					
ตากฟ้า สกษ.	2.7	954.1	180.1	สูงกว่า	ภาคตะวันออก			สรุปปริมาณฝนมาก	สถานีอุตุนิยมวิทยา	ปริมาณน้ำฝน24 ชม.(mm)	ปริมาณน้ำฝนสะสม(mm.)			
ชัยนาท สกษ.	7.2	696.3	171.7	สูงกว่า	สถานีอุตุนิยมวิทยา	ปริมาณน้ำฝน24 ชม.(mm)	ปริมาณน้ำฝนสะสม(mm.)					1	ศรีสะเกษ	53.6
อุทัยธานี	4.2	856.3	260.0	ต่ำกว่า	นครนายก	13.8	1,871.3	***	***	2	สุโขทัย	47.2	922.7	
พระนครศรีอยุธยา	0.5	750.3	***	***	ปราจีนบุรี	31.4	1,199.3	358.5	สูงกว่า	3	อุทอง สกษ.	46.4	599.2	
บัวชุม	4.0	822.7	169.2	สูงกว่า	กบินทร์บุรี	14.9	1,462.6	290.4	สูงกว่า	4	เชียงใหม่	45.0	658.8	
ปทุมธานี สกษ.	8.8	1,143.8	145.6	สูงกว่า	สระแก้ว	0.4	969.9	216.1	สูงกว่า	5	ลพบุรี	40.3	923.3	
สมุทรปราการ สกษ.	11.7	991.9	***	***	ฉะเชิงเทรา	-	1,243.0	170.7	สูงกว่า	ปริมาณฝนสูงสุด		ศรีสะเกษ	53.6	1,166.4
ทองผาภูมิ	11.5	955.3	343.7	ต่ำกว่า	ชลบุรี	2.9	957.9	154.1	สูงกว่า	ฝนสะสมสูงสุด		ระนอง	37.7	3,226.9
สุพรรณบุรี	18.3	778.8	118.4	สูงกว่า	เกาะสีชัง	24.0	665.8	136.8	สูงกว่า					
ลพบุรี	2.3	880.0	150.9	สูงกว่า	พัทลุง	ไม่มีฝน	658.4	97.6	ต่ำกว่า					
สุทนต์ สกษ.	46.4	599.2	105.0	สูงกว่า	อุทัยธานี	0.7	1,010.1	208.6	สูงกว่า					
สนามบินสุวรรณภูมิ	16.5	619.6	228.1	ต่ำกว่า	อุทัยธานี	0.7	1,010.1	208.6	สูงกว่า					
สมุทรสงคราม	8.2	768.2	***	***	แหลมฉบัง	0.8	681.3	116.4	สูงกว่า					
กาญจนบุรี	29.0	725.2	98.3	สูงกว่า	ลัดหลิม	ไม่มีฝน	871.7	109.0	สูงกว่า					
นครปฐม	0.3	638.2	107.1	สูงกว่า	ระยอง	ไม่มีฝน	1,055.0	132.3	สูงกว่า					
กรุงเทพฯ บางนา สกษ.	37.2	1,152.5	190.2	สูงกว่า	หัวหิน	ไม่มีฝน	845.1	123.1	ต่ำกว่า					
กรุงเทพฯ ท่าเรือคลองเตย	30.9	1,114.6	206.6	สูงกว่า	จันทบุรี	5.4	2,551.6	497.2	สูงกว่า					
กรุงเทพฯ หนองจอก	37.6	1,357.5	219.3	สูงกว่า	พัลวัน สกษ.	19.2	2,811.3	520.0	ต่ำกว่า					
สนามบินดอนเมือง	39.1	-	170.9	ต่ำกว่า	ตราด	-	2,998.0	1,040.4	สูงกว่า					
ปาร์ก	ไม่มีฝน	-	105.3	ต่ำกว่า										
ราชบุรี	-	532.9	170.7	ต่ำกว่า										

สัญลักษณ์ ***ไม่มีข้อมูล - ยังไม่ได้รับรายงาน/ไม่มีข้อมูล/ไม่มีฝน

หมายเหตุ ได้รับรายงานเพิ่มเติมโดยการบันทึกของเจ้าหน้าที่เป็นรายวัน ณ เวลา 07:00 น.

ปริมาณฝนสูงสุดเท่ากับ 118.0 มม. ที่ อ.เมืองจันทร์ จ.ศรีสะเกษ

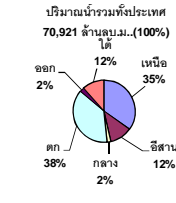
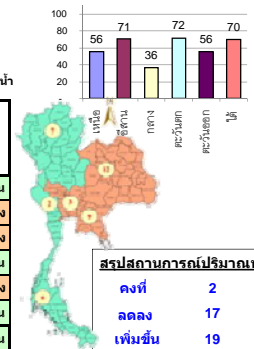
รายงานสรุปสภาพน้ำในอ่างเก็บน้ำขนาดใหญ่และขนาดกลาง

รายงานสถานการณ์ ณ วันที่ 18 สิงหาคม 2560

ปริมาณน้ำในอ่างที่ใช้การได้ในสัปดาห์นี้ + มากกว่า / - น้อยกว่า สัปดาห์ก่อน 195.31 ล้าน ลบ.ม.

สรุปสถานการณ์ปริมาณน้ำในอ่างเก็บน้ำที่ใช้ในกิจกรรมทั่วประเทศ น้อยกว่าปริมาณน้ำไหลเข้าอ่าง เมื่อเทียบกับสัปดาห์ที่ผ่านมา สถานการณ์อยู่ระหว่างเก็บกักน้ำ

% ปริมาณน้ำรวมแต่ละภาคปัจจุบัน



เปรียบเทียบปริมาณน้ำรวม
ทุกประเทศปัจจุบัน
กับปี 60 และ ปี 59

วันที่ 18 สิงหาคม 2560 เท่ากับ
45,990 ล้าน ลบ.ม. หรือ เท่ากับ
65%

วันที่ 18 สิงหาคม 2559 เท่ากับ
34,237 ล้าน ลบ.ม. หรือ เท่ากับ
48%

ภาค	สถานการณ์ปริมาณน้ำในอ่าง				ปริมาณน้ำ เปลี่ยนแปลง (ล้าน ม.³)	สถานะ
	ลดลง (แห่ง)	คงที่ (แห่ง)	เพิ่มขึ้น (แห่ง)	รวม (แห่ง)		
ภาคเหนือ	2	-	5	7	170.00	ปริมาณน้ำในอ่างเก็บน้ำเพิ่มขึ้น
ภาคตะวันออกเฉียงเหนือ	8	-	4	12	-159.00	ปริมาณน้ำในอ่างเก็บน้ำลดลง
ภาคกลาง	3	-	-	3	-17.00	ปริมาณน้ำในอ่างเก็บน้ำลดลง
ภาคตะวันออก	-	-	2	2	140.00	ปริมาณน้ำในอ่างเก็บน้ำเพิ่มขึ้น
ภาคตะวันออก	4	1	5	10	-9.69	ปริมาณน้ำในอ่างเก็บน้ำลดลง
ภาคใต้	-	-	3	4	71.00	ปริมาณน้ำในอ่างเก็บน้ำเพิ่มขึ้น
รวมทั้งประเทศ	17	2	19	38	195.31	ปริมาณน้ำในอ่างเก็บน้ำเพิ่มขึ้น

ภาค อ่างเก็บน้ำ เชื้อน	ความจุ ที่ รอก. (ล้าน ม.³)	ปริมาณน้ำ ที่ใช้งาน ไม่ได้อ (ล้าน ม.³)	ใช้การ ได้จริง (ล้าน ม.³)	ปริมาณน้ำรวม วันที่ 18 สิงหาคม 2559		ปัจจุบัน วันที่ 18 สิงหาคม 2560				สัปดาห์ก่อน วันที่ 12 สิงหาคม 2560				ปริมาณน้ำ + เพิ่มขึ้น - ลดลง (ล้าน ม.³)	สถานการณ์ ในอ่าง			
				%	%	ปริมาณน้ำรวม		ปริมาณน้ำใช้การได้จริง		ปริมาณน้ำรวม		ปริมาณน้ำใช้การได้จริง						
						ปริมาณน้ำ (ล้าน ม.³)	%	ปริมาณน้ำ (ล้าน ม.³)	%	ปริมาณน้ำ (ล้าน ม.³)	%	ปริมาณน้ำ (ล้าน ม.³)	%					
ภาคเหนือ (7)																		
1	ภูมิพล (2)	ดาก	13,462	3,800	9,662	4,495	33%	6,670	50%	2,870	21%	6,616	49%	2,816	21%	54.00	เพิ่มขึ้น	
2	สิริกิติ์ (2)	อุดรดิตถ์	9,510	2,850	6,660	4,611	48%	5,945	63%	3,095	33%	5,798	61%	2,948	31%	147.00	เพิ่มขึ้น	
3	แม่จัน	เชียงใหม่	265	12	253	66	25%	136	51%	124	47%	133	50%	121	46%	3.00	เพิ่มขึ้น	
4	แมกวง	เชียงใหม่	263	14	249	42	16%	53	20%	39	15%	54	21%	40	15%	-1.00	ลดลง	
5	กัวลม	ลำปาง	106	3	103	34	32%	47	44%	44	42%	45	42%	42	40%	2.00	เพิ่มขึ้น	
6	กักคอง	ลำปาง	170	6	164	54	32%	129	76%	123	72%	127	75%	121	71%	2.00	เพิ่มขึ้น	
7	แก่งน้อย	พิษณุโลก	939	43	896	373	40%	739	79%	696	74%	776	83%	733	78%	-37.00	ลดลง	
	รวมภาคเหนือ		34,85%	24,715	17,987	9,675	39%	13,719	56%	6,991	28%	13,549	55%	6,821	28%	170.00	เพิ่มขึ้น	
ภาคตะวันออกเฉียงเหนือ (12)																		
8	ห้วยหลวง	อุดรธานี	136	7	129	38	28%	79	58%	72	53%	89	65%	82	60%	-10.00	ลดลง	
9	น้ำจูน	สกลนคร	520	45	475	185	36%	592	114%	547	105%	619	119%	574	110%	-27.00	ลดลง	
10	น้ำพอง (2)	สกลนคร	165	8	157	45	27%	169	102%	161	98%	170	103%	162	98%	-1.00	ลดลง	
11	จำปาศักดิ์ (2)	ชัยภูมิ	164	37	127	42	26%	95	58%	58	35%	93	57%	56	34%	2.00	เพิ่มขึ้น	
12	อุบลรัตน์ (2)	ขอนแก่น	2,431	581	1,850	663	27%	1,574	65%	993	41%	1,595	66%	1,014	42%	-21.00	ลดลง	
13	ลำปาว	กาฬสินธุ์	1,980	100	1,880	574	29%	1,635	83%	1,535	78%	1,720	87%	1,620	82%	-85.00	ลดลง	
14	ลำคอง	นครราชสีมา	314	22	292	59	19%	89	28%	67	21%	88	28%	66	21%	1.00	เพิ่มขึ้น	
15	ลำพระเพลิง	นครราชสีมา	155	1	154	17	11%	83	54%	82	53%	81	52%	80	52%	2.00	เพิ่มขึ้น	
16	มูลขาม	นครราชสีมา	141	7	134	30	21%	76	54%	69	49%	77	55%	70	50%	-1.00	ลดลง	
17	ลำแจะ	นครราชสีมา	275	7	268	47	17%	160	58%	153	56%	159	58%	152	55%	1.00	เพิ่มขึ้น	
18	ลำนางรอง	บุรีรัมย์	121	3	118	57	47%	70	58%	67	55%	74	61%	71	59%	-4.00	ลดลง	
19	สิรินธร (2)	อุบลราชธานี	1,966	831	1,135	999	51%	1,326	67%	495	25%	1,342	68%	511	26%	-16.00	ลดลง	
	รวมภาคตะวันออกเฉียงเหนือ		11.80%	8,369	1,649	6,720	33%	5,948	71%	4,299	51%	6,108	73%	4,458	53%	-159.00	ลดลง	
ภาคกลาง (3)																		
20	ป่าสักชลสิทธิ์	ลพบุรี	960	3	957	272	28%	255	27%	252	26%	265	28%	262	27%	-10.00	ลดลง	
21	ห้วยเสลา	อุทัยธานี	160	17	143	45	28%	95	59%	78	49%	100	63%	83	52%	-5.00	ลดลง	
22	กระเสียว	สุพรรณบุรี	240	40	200	42	18%	146	61%	106	44%	148	62%	108	45%	-2.00	ลดลง	
	รวมภาคกลาง		1.92%	1,360	60	1,300	359	26%	496	36%	436	32%	513	38%	453	33%	-17.00	ลดลง
ภาคตะวันออก (2)																		
23	ศรีนครินทร์ (2)	กาญจนบุรี	17,745	10,265	7,480	11,582	65%	13,352	75%	3,087	17%	13,293	75%	3,028	17%	59.00	เพิ่มขึ้น	
24	วชิราลงกรณ (2)	กาญจนบุรี	8,860	3,012	5,848	4,303	49%	5,783	65%	2,771	31%	5,702	64%	2,690	30%	81.00	เพิ่มขึ้น	
	รวมภาคตะวันออก		37.51%	26,605	13,277	13,328	15,885	60%	19,135	72%	5,858	22%	18,995	71%	5,718	21%	140.00	เพิ่มขึ้น
ภาคตะวันออก (6+4)																		
25	ขุนด่าน	นครนายก	224	5.00	219	109	49%	113	50%	108	48%	115	51%	110	49%	-2.00	ลดลง	
26	คลองลี้	ฉะเชิงเทรา	420	30.00	390	95	23%	183	44%	153	36%	182	43%	152	36%	1.00	เพิ่มขึ้น	
27	บางพระ (3)	ชลบุรี	117	12.00	105	26	22%	89	76%	77	66%	89	76%	77	66%	-	คงที่	
28	หนองปลาไหล (3)	ระยอง	164	13.75	150	53	32%	122	75%	108	66%	120	73%	106	65%	2.00	เพิ่มขึ้น	
29	ประแสร์ (3)	ระยอง	295	20.00	275	145	49%	179	61%	159	54%	172	58%	152	52%	7.00	เพิ่มขึ้น	
30	มาบประชัน (3)	ระยอง	17	0.72	16	5	30%	9	54%	8	50%	9	55%	8.39	51%	-0.08	ลดลง	
31	หนองค้อ (3)	ระยอง	21	1.00	20	3	16%	17	81%	16	77%	17	79%	15.94	74%	0.44	เพิ่มขึ้น	
32	ดอกกรวย (3)	ระยอง	79	3.00	76	18	22%	55	69%	52	65%	56	71%	53.16	67%	-1.59	ลดลง	
33	คลองใหญ่ (3)	ระยอง	45	3.00	42	26	57%	30	66%	27	59%	29	64%	26.28	58%	0.54	เพิ่มขึ้น	
34	นฤมิตรเจริญตา	ปราจีนบุรี	295	19.00	276	35	12%	141	48%	122	41%	158	54%	139.00	47%	-17.00	ลดลง	
	รวมภาคตะวันออก		2.37%	1,678	107	1,570	516	31%	938	56%	830	49%	947	56%	840	50%	-9.69	ลดลง
ภาคใต้ (4)																		
35	แก่งกระจาน	เพชรบุรี	710	65	645	196	28%	337	47%	272	38%	337	47%	272	38%	-	คงที่	
36	ปราณบุรี	ประจวบคีรีขันธ์	391	18	373	49	13%	205	52%	187	48%	202	52%	184	47%	3.00	เพิ่มขึ้น	
37	รัชชประภา (2)	สุราษฎร์ธานี	5,639	1,352	4,287	4,338	77%	4,315	77%	2,963	53%	4,291	76%	2,939	52%	24.00	เพิ่มขึ้น	
38	บางยาง (2)	ยะลา	1,454	276	1,178	463	32%	898	62%	622	43%	854	59%	578	40%	44.00	เพิ่มขึ้น	
	รวมภาคใต้		11.55%	8,194	1,711	6,483	5,046	62%	5,755	70%	4,044	49%	5,684	69%	3,973	48%	71.00	เพิ่มขึ้น
	รวมทั้งประเทศ		100%(38)	70,921	23,532	47,388	34,237	48%	45,990	65%	22,458	32%	45,795	65%	22,263	31%	195.31	เพิ่มขึ้น

ที่มาข้อมูล : ตารางสรุปสภาพน้ำในอ่างเก็บน้ำขนาดใหญ่ทั่วประเทศ และตารางสรุปสภาพน้ำในอ่างเก็บน้ำภาคตะวันออกเฉียงเหนือ กรมชลประทาน

หมายเหตุ :

- อ่างเก็บน้ำขนาดใหญ่ หมายถึง อ่างเก็บน้ำที่มีความจุตั้งแต่ 100 ล้าน ลบ.ม. ขึ้นไป
- เป็นอ่างเก็บน้ำอยู่ในความรับผิดชอบของการไฟฟ้าฝ่ายผลิตแห่งประเทศไทย (10) นอกนั้นอยู่ในความรับผิดชอบของกรมชลประทาน (28)
- เป็นอ่างเก็บน้ำขนาดกลางที่มีความสำคัญต่อการอุตสาหกรรมและการประมง ของลุ่มน้ำชายฝั่งทะเลตะวันออก
- ที่มา : กรมชลประทาน และการไฟฟ้าฝ่ายผลิตแห่งประเทศไทย
- จังหวัดที่มีอ่างเก็บน้ำขนาดใหญ่มีจำนวน 26 จังหวัด ไม่มี 50 จังหวัด

รท. หมายถึง ระดับเก็บกักของอ่าง



ศูนย์เผยแพร่



ศูนย์ป้องกันกักตุนน้ำ กรมทรัพยากรน้ำ

ลำดับของเขื่อนตามความจุ

- ศรีนครินทร์ 2.ภูมิพล 3.สิริกิติ์ 4.วชิราลงกรณ 5.รัชชประภา
- ลพบุรี 7.สิรินธร 8.บางยาง 9.ลำปาว 10.ป่าสัก

ลำดับของเขื่อนตามปริมาณน้ำใช้การได้

- ภูมิพล 2.ศรีนครินทร์ 3.สิริกิติ์ 4.วชิราลงกรณ 5.รัชชประภา
- ลำปาว 7.ลพบุรี 8.บางยาง 9.สิรินธร 10.ป่าสัก

เดือน ๓๐ จ.ฝนถล่มหนัก เหนือ-อีสาน-กลาง-ตอ.

กรมอุตุนิยมวิทยารายงานลักษณะอากาศทั่วไปว่า ประเทศไทยจะมีฝนตกชุกหนาแน่น และมีฝนตกหนักหลายพื้นที่ของภาคเหนือ บริเวณจังหวัดสุโขทัย พิษณุโลก อุตรดิตถ์ เพชรบูรณ์ พิจิตร กำแพงเพชร และตาก ภาคตะวันออกเฉียงเหนือ บริเวณจังหวัดขอนแก่น มหาสารคาม ร้อยเอ็ด ยโสธร อำนาจเจริญ ชัยภูมิ นครราชสีมา บุรีรัมย์ สุรินทร์ ศรีสะเกษ และอุบลราชธานี ภาคกลาง บริเวณจังหวัดราชบุรี กาญจนบุรี อุทัยธานี นครสวรรค์ ชัยนาท สิงห์บุรี อ่างทอง และลพบุรี ภาคตะวันออก บริเวณจังหวัดฉะเชิงเทรา ปราจีนบุรี ชลบุรี และระยอง โดยมีฝนตกหนักมากบริเวณจังหวัดจันทบุรีและตราด ส่วนภาคใต้ บริเวณจังหวัดระนองและพังงา ขอให้ประชาชนในบริเวณพื้นที่เสี่ยงภัยระวังอันตรายจากฝนตกหนัก ฝนที่ตกสะสม น้ำท่วมฉับพลัน และน้ำป่าไหลหลากไว้ด้วย สำหรับกรุงเทพมหานครและปริมณฑล ยังคงมีฝนตกหนักได้บางพื้นที่ ส่วนคลื่นลมบริเวณทะเลอันดามันมีกำลังแรง โดยมีคลื่นสูง ๒-๓ เมตร ขอให้ชาวเรือบริเวณทะเลอันดามันควรเดินเรือด้วยความระมัดระวัง และเรือเล็กควรงดออกจากฝั่งในระยะ ๒-๓ วันนี้

พยากรณ์อากาศสำหรับประเทศไทยตั้งแต่เวลา ๐๖:๐๐ วันนี้ ถึง ๐๖:๐๐ วันพรุ่งนี้.

ภาคเหนือ มีฝนฟ้าคะนอง ร้อยละ ๗๐ ของพื้นที่ และมีฝนตกหนักบางแห่ง บริเวณจังหวัดสุโขทัย พิษณุโลก อุตรดิตถ์ เพชรบูรณ์ พิจิตร กำแพงเพชร และตาก อุณหภูมิต่ำสุด ๒๒-๒๓ องศาเซลเซียส อุณหภูมิสูงสุด ๒๗-๓๔ องศาเซลเซียส ลมตะวันตกเฉียงใต้ ความเร็ว ๑๐-๒๕ กม./ชม.

ภาคตะวันออกเฉียงเหนือ มีฝนฟ้าคะนอง ร้อยละ ๗๐ ของพื้นที่ และมีฝนตกหนักบางแห่ง บริเวณจังหวัดขอนแก่น มหาสารคาม ร้อยเอ็ด ยโสธร อำนาจเจริญ ชัยภูมิ นครราชสีมา บุรีรัมย์ สุรินทร์ ศรีสะเกษ และอุบลราชธานี อุณหภูมิต่ำสุด ๒๒-๒๔ องศาเซลเซียส อุณหภูมิสูงสุด ๓๐-๓๒ องศาเซลเซียส ลมตะวันตกเฉียงใต้ ความเร็ว ๑๐-๒๕ กม./ชม.

ภาคกลาง มีฝนฟ้าคะนอง ร้อยละ ๘๐ ของพื้นที่ และมีฝนตกหนักบางแห่ง ส่วนมากบริเวณจังหวัดราชบุรี กาญจนบุรี สุพรรณบุรี อุทัยธานี นครสวรรค์ ชัยนาท สิงห์บุรี อ่างทอง และลพบุรี อุณหภูมิต่ำสุด ๒๒-๒๕ องศาเซลเซียส อุณหภูมิสูงสุด ๓๐-๓๒ องศาเซลเซียส ลมตะวันตกเฉียงใต้ ความเร็ว ๑๐-๓๐ กม./ชม.

ภาคตะวันออก มีฝนฟ้าคะนอง ร้อยละ ๘๐ ของพื้นที่ และมีฝนตกหนักหลายพื้นที่ กับมีฝนตกหนักมากบางพื้นที่บริเวณจังหวัดจันทบุรี และตราด อุณหภูมิต่ำสุด ๒๓-๒๘ องศาเซลเซียส อุณหภูมิสูงสุด ๓๐-๓๒ องศาเซลเซียส ลมตะวันตกเฉียงใต้ ความเร็ว ๑๕-๓๕ กม./ชม. ทะเลมีคลื่นสูง ๑-๒ เมตร บริเวณที่มีฝนฟ้าคะนองคลื่นสูงประมาณ ๒ เมตร

ภาคใต้ (ฝั่งตะวันออก) มีเมฆเป็นส่วนมาก กับมีฝนฟ้าคะนอง ร้อยละ ๖๐ ของพื้นที่ ส่วนมากบริเวณจังหวัดเพชรบุรี ประจวบคีรีขันธ์ ชุมพร สุราษฎร์ธานี นครศรีธรรมราช พัทลุง และสงขลา อุณหภูมิต่ำสุด ๒๒-๒๕ องศาเซลเซียส อุณหภูมิสูงสุด ๒๘-๓๕ องศาเซลเซียส ลมตะวันตกเฉียงใต้ ความเร็ว ๑๕-๓๕ กม./ชม. ทะเลมีคลื่นสูงประมาณ ๑ เมตร ห่างฝั่งคลื่นสูง ๑-๒ เมตร

ภาคใต้ (ฝั่งตะวันตก) มีเมฆเป็นส่วนมาก กับมีฝนฟ้าคะนอง ร้อยละ ๔๐ ของพื้นที่ และมีฝนตกหนักบางแห่ง บริเวณจังหวัดระนอง และพังงา อุณหภูมิต่ำสุด ๒๑-๒๗ องศาเซลเซียส อุณหภูมิสูงสุด ๓๐-๓๒ องศาเซลเซียส ลมตะวันตกเฉียงใต้ ความเร็ว ๒๐-๔๐ กม./ชม. ทะเลมีคลื่นสูง ๒-๓ เมตร บริเวณที่มีฝนฟ้าคะนองคลื่นสูงมากกว่า ๓ เมตร

กรุงเทพมหานครและปริมณฑล มีฝนฟ้าคะนอง ร้อยละ ๘๐ ของพื้นที่ และมีฝนตกหนักบางแห่ง อุณหภูมิต่ำสุด ๒๔-๒๕ องศาเซลเซียส อุณหภูมิสูงสุด ๓๐-๓๑ องศาเซลเซียส ลมตะวันตกเฉียงใต้ ความเร็ว ๑๕-๓๐ กม./ชม.

อ่างน้ำขนาดใหญ่ระดับน้ำสูงกว่าเกณฑ์สูงสุด๙แห่ง

สถานการณ์ที่อ่างเก็บน้ำขนาดใหญ่ ที่มีระดับน้ำสูงกว่าเกณฑ์ควบคุมน้ำสูงสุด (upper rule curve) ๙ แห่ง เจ้าหน้าที่ติดตามสถานการณ์ใกล้ชิด

อ่างเก็บน้ำขนาดใหญ่ ขนาดกลาง มีปริมาณน้ำรวม ๔๙,๐๑๐ล้าน ลบ.ม มากกว่าปี ๒๕๕๙ รวม ๑๓,๑๘๖ล้าน ลบ.ม. เพียงพอใช้ตลอดฤดูฝน รับน้ำได้อีก ๒๖,๒๐๕ล้าน ลบ.ม.(๓๕%)ปัจจุบันมีอ่างเก็บน้ำขนาดใหญ่ที่มีระดับน้ำสูงกว่าเกณฑ์ควบคุมน้ำสูงสุด (upper rule curve) ๙ แห่ง ได้แก่ อ่างเก็บน้ำก๊วยคองมา, แควน้อยบำรุงแดน, น้ำอูน, น้ำพุง, จุฬาราม, อุบลรัตน์, ลำปาว, สิรินคร, และป่าสักชลสิทธิ์ ส่วนอ่างเก็บน้ำขนาดกลางมีปริมาณน้ำเก็บกักอยู่ระหว่าง ๘๐% - ๑๐๐% จำนวน ๑๘๒ แห่ง และอ่างเก็บน้ำที่มีปริมาณน้ำเก็บกักมากกว่า ๑๐๐% จำนวน ๓๗ แห่งกรมชลประทานโดยสำนักงานชลประทานและโครงการชลประทานในพื้นที่ดำเนินการบริหารจัดการอ่างเก็บน้ำขนาดใหญ่และขนาดกลางดังกล่าว โดยทำการลดระดับ น้ำในอ่างเก็บน้ำให้อยู่ในเกณฑ์การบริหารจัดการอ่างเก็บน้ำ (Rule curve) เพื่อเพิ่มพื้นที่ว่างในอ่างเก็บน้ำเพื่อรองรับปริมาณฝนในช่วงปลายฤดูฝน

และได้จัดเจ้าหน้าที่ติดตามสถานการณ์น้ำอย่างใกล้ชิด รวมถึงการสำรองเครื่องจักร เครื่องมือ เพื่อออกช่วยเหลือประชาชน ได้อย่างทันท่วงทีอีกด้วย (ไอ เอ็น เอ็น)

โกลาหล น้ำสายทะลักท่วมชายแดนไทย-พม่า ตลาดสายลมจอย-ท่าล้อจมนมิด

ด่วน..น้ำแม่สายทะลักล้นตลิ่งตั้งแต่เช้า พ่อค้าแม่ค้าตลาดสายลมจอยขนของหนีกันโกลาหล ขณะที่ฝั่งพม่าอ่วมหนัก ตลาดท่าล้อจมนมิดทั้งตลาด บางจุดลึกท่วม ๑-๒ เมตร ร้านค้าปลอดภาษีติดพรมแดนชั้นล่าง-ลานจอดรถอยู่ใต้สายน้ำสีแดงขุ่นทั้งหมด

ผู้สื่อข่าวรายงานว่า หลังมีฝนตกหนักตลอดทั้งคืน ทำให้ระดับน้ำในลำน้ำสาย ชายแดนไทย-พม่า บริเวณ ต.เวียงพางคำ อ.แม่สาย จ.เชียงราย ได้เพิ่มระดับสูงขึ้นอย่างรวดเร็ว ล่าสุดช่วงเช้าที่ผ่านมากระแสน้ำสีขุ่นแดงบริเวณใต้สะพานลำน้ำสายเชื่อมระหว่างประเทศไทย-พม่า เพิ่มระดับเป็นกว่า ๔.๕๕ เมตรแล้ว

โดยน้ำสายได้ทะลักล้นตลิ่งเข้าท่วมร้านค้าภายในตลาดสายลมจอยอย่างกะทันหัน ส่งผลทำให้พ่อค้าแม่ค้าไม่ทันได้ขนข้าวของออกไปไว้บนพื้นที่สูง หลายร้านได้สะพานปิดร้านไปโดยปริยาย และหันมาช่วยกันขนย้ายข้าวของที่พอขนออกมาได้ฝากกระแส่น้ำออกมาอย่างโกลาหล

ขณะที่ผู้ที่สัญจรด้วยรถยนต์ และจักรยานยนต์ที่ยังไม่ทราบสถานการณ์เพราะน้ำขึ้นกะทันหัน ได้ขับรถไปตามถนนสายหัวฝาย-สายลมจอย ทำให้การจราจรยิ่งติดขัด เนื่องจากถนนใต้สะพานถูกกระแสน้ำท่วมจมนมิดไปแล้ว

หลังเกิดเหตุ พ.อ.กิตติกร จันทรา ผบ.ฉก.ม.๓ กองกำลังผาเมือง, นายชุตติเดช มณีจันทร์ นายอำเภอแม่สาย, นายไศลยนต์ ศรีสมุทร นายกเทศมนตรี ต.แม่สาย ร่วมกับหน่วยงานที่เกี่ยวข้องได้ระดมกำลังกันไปช่วยชาวบ้าน ผู้ประกอบการร้านค้า ขนย้ายข้าวของกันตั้งแต่เช้า และนำกระสอบทรายไปกั้นเอาไว้ตามจุดสำคัญเพื่อไม่ให้น้ำเอ่อล้นเข้าสู่อาคารบ้านพักเพิ่มเติม

ด้านฝั่ง จ.ท่าขี้เหล็ก ประเทศพม่า ซึ่งตั้งอยู่ในที่ลุ่มต่ำกว่าฝั่งแม่สายพบว่าถูกน้ำท่วมหนักกว่า ร้านค้าบางส่วนถูกน้ำท่วมตั้งแต่วันที่ ๑๗ ส.ค.ที่ผ่านมาแล้ว เมื่อน้ำขึ้นสูงในช่วงเช้าวันนี้ทำให้ตลาดท่าล้อ ซึ่งเป็นตลาดท่องเที่ยวชายแดน ถูกน้ำท่วมทั้งตลาดลึกตั้งแต่ ๓๐-๕๐ ซม. และบางจุดโดยเฉพาะริมฝั่งน้ำสายถูกน้ำท่วมลึกกว่า ๑-๒ เมตร

ขณะที่ลานจอดรถของร้านค้าปลอดภาษีติดฝั่งถูกน้ำท่วมจนหมด ทำให้ต้องเคลื่อนย้ายยานพาหนะหนีน้ำกันวุ่น นอกจากนี้ น้ำยังได้ทะลักเข้าท่วมชั้นแรกจนต้องขนสินค้าไปไว้บนชั้นสองทั้งหมด

ด้าน พ.อ.เอ เมียน อุ ผบ.ยุทธศาสตร์ท่าขี้เหล็ก พร้อมด้วยนายดิน วิน ฉ่วย ผู้ว่าการ จ.ท่าขี้เหล็ก ได้ระดมกำลังเจ้าหน้าที่พม่าออกมาช่วยเหลือร้านค้าและชาวบ้านฝั่งท่าขี้เหล็กตั้งแต่ช่วงเช้าเช่นกัน

สำหรับสถานการณ์ภายใน จ.เชียงราย พบว่ายังคงมีฝนตกลงมาต่อเนื่อง ทำให้ระดับน้ำในแม่น้ำจัน และแม่น้ำคำเพิ่มสูงขึ้น โดยนายสมศักดิ์ คณาคำ นายอำเภอแม่จัน แจ้งว่าระดับน้ำในแม่น้ำจันพื้นที่บ้านห้วยยาโน ต.ป่าตึง ซึ่งอยู่เหนือน้ำขึ้นไปลึกกว่า ๓.๔๐ เมตรและเข้าท่วมพื้นที่ทางการเกษตรบางส่วน ส่วนน้ำจากเทือกเขาตอยนางนอนและดอยตุงไหลบ่าลงมาท่วมถนนพหลโยธินบริเวณ ต.แม่ไร่ เล็กน้อย และเนื่องจากระดับน้ำคำเพิ่มสูงขึ้น ทางอำเภอฯ จึงแจ้งเตือนให้พื้นที่ท้ายน้ำได้เฝ้าระวังน้ำล้นตลิ่ง (ผู้จัดการ)

น้ำยมเอ่อท่วมบ้านริมตลิ่งในอ.โพธิ์ประทับช้าง ๒๐๐ หลัง

น้ำยมเอ่อท่วมบ้านเรือนประชาชนริมตลิ่งใน อ.โพธิ์ประทับช้าง จ.พิจิตร ๒๐๐ หลัง สูงสุด ๔๐ ซม. ทางเจ้าหน้าที่ที่เกี่ยวข้องได้มีการติดตามสถานการณ์น้ำอย่างใกล้ชิด ล่าสุดพบว่าระดับที่ท่วมขังอยู่มีแนวโน้มลดลง

นายนาวัน สังฆมาตโร ปลัดอำเภอโพธิ์ประทับช้าง จ.พิจิตร เปิดเผยกับสำนักข่าวไอ.เอ็น.เอ็น.ว่า ขณะนี้สถานการณ์น้ำท่วมในอ.โพธิ์ประทับช้าง เริ่มคลี่คลาย คงเหลือพื้นที่ลุ่มต่ำริมตลิ่งแม่น้ำยมในต.วังจิก ที่ยังประสบปัญหา มวลน้ำจากแม่น้ำยมเอ่อล้นเข้าท่วมพื้นที่การเกษตร และ บ้านเรือนประชาชนอีกกว่า ๒๐๐ ครัวเรือน วัชระดับน้ำได้เฉลี่ย ๓๐ - ๔๐ ซม. ขึ้นอยู่กับสภาพภูมิประเทศ แต่เบื้องต้นชาวบ้านมีการเตรียมความพร้อมรับมือเอาไว้แล้ว เนื่องจากในพื้นที่ดังกล่าวมักจะเกิดปัญหาเช่นนี้ทุก ๆ ปี ช่วงฤดูน้ำหลาก จึงถือเป็นเรื่องปกติ และ ไม่สร้างความเดือดร้อนมากนัก อย่างไรก็ตาม ทางเจ้าหน้าที่ที่เกี่ยวข้องได้มีการติดตามสถานการณ์น้ำอย่างใกล้ชิด ล่าสุดพบว่าระดับที่ท่วมขังอยู่มีแนวโน้มลดลงอย่างต่อเนื่อง (ไอ เอ็น เอ็น)

'สกลฯ'เร่งพร่องน้ำหนองหาร ซ่อมสะพานลำน้ำก่ำทำทรุด(คลิป)

เจ้าหน้าที่เร่งพร่องน้ำในหนองหาร-สกลนคร เพื่อรอรับฝนระลอกใหม่ ขณะที่สะพานข้ามลำน้ำก่ำทำทรุดตัวเข้าขั้นวิกฤติ ทางหลวงชนบทสั่งปิดก่อนนำสะพานเบรียมาติดตั้งให้ชาวบ้านได้ใช้ชั่วคราว

สถานการณ์น้ำท่วมในพื้นที่ จ.สกลนคร ว่าขณะนี้ในพื้นที่หนองหาร แหล่งน้ำขนาดใหญ่ของจังหวัดสกลนคร มีปริมาณน้ำ ๒๓๕.๒๖๕ ล้าน ลบ.ม. จากปริมาณน้ำกักเก็บ ๒๖๖.๙๒๔ ล้าน ลบ.ม. คิดเป็น ๘๘.๑๔ เปอร์เซ็นต์ ซึ่งถือว่าลดลงอย่างมาก และยังคงเปิดประตูน้ำทุกบานเพื่อระบายน้ำลงสู่ลำน้ำก่ำ เพื่อเตรียมรับน้ำฝนระลอกต่อไป

อย่างไรก็ตาม หลังจากมีมวลน้ำขนาดใหญ่ไหลผ่านสะพานข้ามลำน้ำก่ำ ซึ่งอยู่ในระหว่างพื้นที่บ้านบึงศาลา ต.นาตงวัฒนา กับบ้านโคกก่อง ต.โคกก่อง อ.โพธิ์นาแก้ว จ.สกลนคร ถูกน้ำกัดเซาะได้รับความเสียหายและยังคงทรุดตัวลงเป็นระยะ เจ้าหน้าที่จากกรมทางหลวงชนบทได้เร่งดำเนินการซ่อมแซมสะพานดังกล่าวแล้ว โดยสำนักงานทางหลวงชนบทที่ ๒ (สระบุรี) ยังได้นำสะพานเบรียยาว ๔๘ เมตร มาติดตั้งชั่วคราวบริเวณจุดข้ามดังกล่าวเพื่อให้ชาวบ้านละแวกนั้นได้สัญจรไปมาระหว่างที่มีการซ่อมแซมสะพานที่เสียหาย (เดลินิวส์)

๓ อ.ของอุบลฯยังท่วมพื้นที่เกษตรรวมกว่า ๔ หมื่นไร่

อุบลราชธานี ยังท่วม อ.เมือง และ วารินชำราบ ขณะ อ.เขื่องใน อ.ม่วงสามสิบ น้ำเอ่อท่วมพื้นที่เกษตร ๔๘,๖๑๕ ไร่ ชลประทานอุบลราชธานี ช่วยเหลือเครื่องสูบน้ำ ๗ เครื่องพร้อมทั้งติดตั้งเครื่องผลักดันน้ำจำนวน ๓๘ เครื่อง

ศูนย์ปฏิบัติการน้ำอัจฉริยะ กรมชลประทาน ระบุว่า วันนี้(๑๗ ส.ค. ๒๕๖๕) ลุ่มน้ำมูล ยังมีพื้นที่น้ำท่วมในเขตชลประทาน ๕๑,๖๙๔ ไร่ โครงการชลประทานได้มีการช่วยเหลือโดยการสนับสนุนเครื่องสูบน้ำ ๗ เครื่อง และเครื่องผลักดันน้ำ ๓๘ เครื่อง แยกเป็นรายจังหวัดได้ดังนี้ จังหวัดอุบลราชธานี มีพื้นที่น้ำท่วมในเขตพื้นที่การเกษตรบริเวณ อ.ดอนมดแดง อ.ตระการพืชผล และ อ.ตาลสุม พื้นที่ประมาณ ๓,๐๗๙ ไร่ ผลกระทบจากแม่น้ำมูลบริเวณ อ.เมืองและวารินชำราบ ระดับน้ำเริ่มลดลงและต่ำกว่าตลิ่งฝั่ง อ.วารินชำราบ ๐.๙๖ เมตร พร้อมทั้งยังมีผลกระทบจากแม่น้ำชีและลำเขบายบริเวณ อ.เขื่องใน อ.ม่วงสามสิบ น้ำเอ่อล้นเข้าท่วมพื้นที่การเกษตรประมาณ ๔๘,๖๑๕ ไร่ โครงการชลประทานอุบลราชธานี ช่วยเหลือเครื่องสูบน้ำ ๗ เครื่องพร้อมทั้งติดตั้งเครื่องผลักดันน้ำจำนวน ๓๘ เครื่อง

ส่วนลุ่มน้ำโขง มีพื้นที่น้ำท่วมในเขตชลประทาน ๙๖,๑๘๒ ไร่ โครงการชลประทานได้มีการช่วยเหลือโดยการสนับสนุนเครื่องสูบน้ำ ๑๓ เครื่อง และเครื่องผลักดันน้ำ ๖ เครื่อง แยกเป็น จังหวัดนครพนมพื้นที่ได้รับผลกระทบจากลำน้ำอูน และแม่น้ำสงครามบริเวณ อ.ศรีสงคราม อ.นาหว้า และอ.นาทม พื้นที่การเกษตรได้รับผลกระทบประมาณ ๘๑,๔๓๒ ไร่ โครงการชลประทานนครพนม ได้ติดตั้งเครื่องสูบน้ำจำนวน ๗ เครื่อง พร้อมทั้งติดตั้งเครื่องผลักดันน้ำจำนวน ๖ เครื่อง จังหวัดสกลนคร พื้นที่น้ำท่วมลุ่มต่ำการเกษตร ในเขตพื้นที่ชลประทานบริเวณ อ.สว่างแดนดิน อ.วานรนิวาส อ.พังโคน และอ.พรรณานิคม รวมประมาณ ๑๔,๗๕๐ ไร่ ระดับน้ำมีแนวโน้มลดลง โครงการชลประทานสกลนคร ได้ติดตั้งเครื่องสูบน้ำ ทั้งหมด ๖ เครื่อง (ไอ เอ็น เอ็น)

เรียก ๘ อำเภอในอยุธยาได้รับผลกระทบน้ำล้นตลิ่ง ติดตามช่วยเหลือ พร้อมเตรียม ๗ ทุ่งรองรับน้ำ

ผู้ว่าราชการจังหวัดพระนครศรีอยุธยา เรียก ๘ อำเภอ ที่ได้รับผลกระทบจากน้ำล้นตลิ่ง ติดตามการให้ความช่วยเหลือ และเฝ้าระวัง พร้อมเตรียม ๗ ทุ่งรองรับน้ำ

ที่ห้องประชุม ศาลากลางจังหวัดพระนครศรีอยุธยา นายสุจินต์ ไชยชุมศักดิ์ ผู้ว่าราชการจังหวัดพระนครศรีอยุธยา ได้เรียก ๘ อำเภอ ประชุมผ่านระบบวิดีโอ คอนเฟอเรนซ์ ติดตามสถานการณ์น้ำล้นตลิ่ง และผลกระทบจากอิทธิพลพายุดาลัส พร้อมด้วยหัวหน้าส่วนราชการ และหน่วยงานที่เกี่ยวข้อง

นายสุจินต์ ไชยชุมศักดิ์ กล่าวว่า ขณะนี้จังหวัดพระนครศรีอยุธยา ได้รับผลกระทบจากน้ำเหนือเบาบางลง เนื่องจากพายุดาลัส ที่พัดผ่านไป เป็นเหตุให้จังหวัดได้รับผลกระทบเล็กน้อย ประกอบกับอุตุนิยมวิทยาได้แจ้งว่า ช่วงวันนี้ถึงวันที่ ๒๑ สิงหาคม จะมีฝนตกชุกหนักเป็นช่วงๆ ซึ่งก่อนหน้านี้ในรอบ ๓๐ วัน หน่วยงานที่เกี่ยวข้องได้เฝ้าระวังตลอด ๒๔ ชั่วโมง พร้อมให้ชลประทาน อำเภอ ท้องถิ่น ทหาร ตำรวจ เตรียมเครื่องมือพร่องน้ำให้แก่เกษตรกร และดูแลช่วยเหลือพี่น้องประชาชนควบคู่กัน พร้อมกันนี้ ได้ประกาศแจ้งเตือนเกษตรกรหลังเก็บเกี่ยวแล้วเสร็จในเดือนกันยายน ห้ามปลูกข้าวเพิ่มอีก หลังจังหวัดกำหนดให้ทำนาเลื่อนปี

“อยุธยา มีทุ่ง ๖๕๐,๐๐๐ ไร่ ประมาณ ๗ ทุ่ง การทำนาแล้วเกี่ยวก่อนจะทำให้เราสามารถหมดช่วงฤดูน้ำหลากในช่วงกันยายน ประมาณวันที่ ๑๕ กันยายน ถ้ามีน้ำหลากมาจริงๆ เราสามารถผันน้ำเข้าทุ่ง ลดปริมาณน้ำได้ ๑,๒๐๐ ล้านลูกบาศก์เมตรที่จะเข้ากรุงเทพฯ เพราะน้ำเหล่านี้จะนำมาใช้ประโยชน์ในเรื่องของการทำประมง เป็นการลดการทำนาในรอบที่ ๓ ซึ่งจะทำให้ข้าวไม่ออกมาในท้องตลาดมากเกินไป”

นายสุจินต์ ไชยชุมศักดิ์ กล่าวเพิ่มเติมว่า การทำนาเกลือของจังหวัดพระนครศรีอยุธยา เป็นการลดความเสี่ยงความเสียหายอันเนื่องมาจากอุทกภัยในช่วงฤดูน้ำหลากตั้งแต่ปลายเดือนกันยายน-พฤศจิกายน ๒๕๖๐ รวมทั้งใช้เป็นพื้นที่รองรับน้ำหลาก และเก็บกักน้ำไว้ในฤดูกาลเพาะปลูกผลผลิตรอบถัดไป ซึ่งจังหวัดพระนครศรีอยุธยา ถือเป็นต้นแบบที่ดำเนินการเป็นจังหวัดแรก (ผู้จัดการ)

ผู้ว่าฯระนองสั่ง ๕ อ.เข้มป่าไหลหลากดินเลื่อนไหล

ผู้ว่าราชการจังหวัดระนอง สั่งเจ้าหน้าที่ ๕ อำเภอคุมเข้มป่าไหลหลาก ดินเลื่อนไหล เฝ้าระวังสถานการณ์น้ำตลอด ๒๔ ชั่วโมง

นายจตุพจน์ ปิยัมปุตระ ผู้ว่าราชการจังหวัดระนองได้มีหนังสือด่วนที่สุดที่ รน.๐๑๑๘ /๓๘ ไปยังทุกพื้นที่ในจังหวัดระนอง ตั้งแต่ระดับจังหวัดไปจนถึงระดับแต่ละชุมชน ในเรื่องการแจ้งเตือนเรื่องสภาพดินฟ้าอากาศหลังจากได้รับแจ้งจากกรมอุตุนิยมวิทยา ระนองว่าตามที่จังหวัดระนองมีฝนตกลงมาอย่างต่อเนื่อง คลื่นลมในทะเลมีกำลังแรงคลื่นสูง ๒-๓ เมตร ในสภาพดังกล่าว อาจส่งผลให้เกิดน้ำท่วมฉับพลัน น้ำป่าไหลหลาก น้ำล้นตลิ่ง ดินถล่ม จึงขอให้ผู้นำแต่ละชุมชนในทุกพื้นที่เสี่ยงภัยและอยู่ใกล้แนวพื้นที่เสี่ยงภัย ได้ทำการแจ้งเตือนประชาชนในทุกชุมชน พร้อมทั้งให้อาสาสมัครพลเรือนเตือนภัยท้องถิ่นข้าราชการท้องถิ่นในแต่ละพื้นที่ทำการเฝ้าระวังเรื่องสถานการณ์น้ำตลอด ๒๔ ชั่วโมง โดยเฉพาะพื้นที่บ้านเรือนประชาชน สวนผลไม้ สวนยางพารา สวนปาล์มน้ำมัน สิ่งก่อสร้างต่าง ๆ ที่อยู่ใกล้กับคลองหรือเส้นทางผ่านของน้ำ ให้ออกเฝ้าสังเกตระดับน้ำ เนื่องจากจากจังหวัดระนองในช่วง ๒-๓ วันที่ผ่านมามีฝนตกสะสมอย่างต่อเนื่องในทุกพื้นที่ทั้ง ๕ อำเภอของจังหวัดระนองประกอบด้วย อำเภอเมืองระนอง อำเภอกระบุรี อำเภอละอุ่น อำเภอกะเปอร์และอำเภอสušสำราญ ซึ่งแต่ละอำเภอต่างก็มีพื้นที่เสี่ยงภัยเรื่องน้ำป่าไหลหลาก ดินเลื่อนไหล

พร้อมกันนี้ได้สั่งกำชับเตือนไปยังพื้นที่ติดชายทะเล ที่มีเรือประมงขนาดเล็ก เรือประมงพื้นบ้านจำนวนมากประกอบด้วย อำเภอเมืองระนอง อำเภอละอุ่นและอำเภอสušสำราญ ให้ผู้นำชุมชนแจ้งข่าวเตือนพี่น้องชาวประมงและประชาชนที่อยู่ติดริมฝั่งทะเล ให้เพิ่มความระมัดระวังในช่วงนี้ เนื่องจากทะเลด้านนอกมีคลื่นสูง ๒-๓ เมตร และหากว่าช่วงไหนมีลมพัดแรงมีฝนตกหนักคลื่นอาจจะสูงกว่า ๓ เมตร หากเป็นไปได้ให้พี่น้องอาชีพเรือประมงขนาดเล็กควรงดออกจากฝั่งในช่วงนี้ แต่หากไม่สามารถหยุดได้ก็ขอให้เพิ่มความระมัดระวัง และให้ฟังข่าวสารเรื่องสภาพอากาศอย่างต่อเนื่อง เพื่อเตรียมพร้อมรับมือหากเกิดเหตุทางธรรมชาติ (ไอ เอ็น เอ็น)

เตือนชาวพังงาเฝ้าระวังน้ำท่วม-โคลนถล่ม

เตือน ประชาชนในพื้นที่เสี่ยงภัยของ จ.พังงา โดยเฉพาะพื้นที่ที่เกิดฝนตกหนักสะสม เฝ้าระวังน้ำท่วมฉับพลัน ดินโคลนถล่ม ๑๖ - ๒๑ ส.ค.๖๐

นายเอกรัฐ หลีเส็น รองผู้ว่าราชการจังหวัดพังงา แจ้งเตือนประชาชนใน ๘ อำเภอ ทั่วทั้งจังหวัด ให้เฝ้าระวังช่วงวันที่ ๑๖-๒๑ สิงหาคม ๖๐ นี้ ว่า จากการเฝ้าติดตามข่าวสารจากกรมอุตุนิยมวิทยา ทำให้ทราบถึงสภาวะอากาศที่อาจเกิดฝนตกหนักถึงหนักมากในภาคใต้ ทั้งนี้จังหวัดพังงาอาจได้รับผลกระทบด้วย ดังนั้น เพื่อให้เป็นการเตรียมความพร้อมจึงได้ให้ส่วนท้องถิ่นและอำเภอทำการแจ้งเตือนประชาชนในพื้นที่เสี่ยงภัย บริเวณที่ลาดเชิงเขา ที่ลุ่มต่ำและบริเวณริมชายหาดฝั่งทะเล รวมถึงบริเวณที่เคยเกิดน้ำท่วมฉับพลัน น้ำป่าไหลหลาก ดินโคลนถล่ม ให้ประชาชนเตรียมความพร้อมรับมืออุทกภัยที่อาจเกิดขึ้น การปฏิบัติตนเมื่อเกิดอุทกภัย ทั้งกรณีที่อยู่อาศัยอยู่ในบ้านเรือนได้และกรณีที่ต้องอพยพออกจากพื้นที่ พร้อมกำชับให้หน่วยงานป้องกันและบรรเทาสาธารณภัยในพื้นที่ ให้เฝ้าติดตามสถานการณ์ ข้อมูล ข่าวสารของทางราชการและหน่วยงานที่เกี่ยวข้องอย่างใกล้ชิดตลอด ๒๔ ชั่วโมง โดยเฉพาะพื้นที่ที่เกิดฝนตกหนักสะสม และประสานการปฏิบัติกับหน่วยงานที่เกี่ยวข้องในพื้นที่ เช่น ทหาร ตำรวจ มูลนิธิ อาสาสมัคร เตรียมพร้อมกำลังพล วัสดุ อุปกรณ์เครื่องจักรและยานพาหนะให้พร้อมปฏิบัติงานทันที เพื่ออำนวยความสะดวกให้กับประชาชนและทำการช่วยเหลืออย่างทันที่ (ไอ เอ็น เอ็น)