



# รายงานการเฝ้าระวังติดตามสถานการณ์น้ำ ๒๔ ชั่วโมง

ศูนย์ป้องกันวิกฤติน้ำ กรมทรัพยากรน้ำ กระทรวงทรัพยากรธรรมชาติและสิ่งแวดล้อม  
โทรศัพท์ ๐ ๒๒๘๘ ๖๖๓๑ โทรสาร ๐ ๒๒๘๘ ๖๖๒๙ <http://www.dwr.go.th>

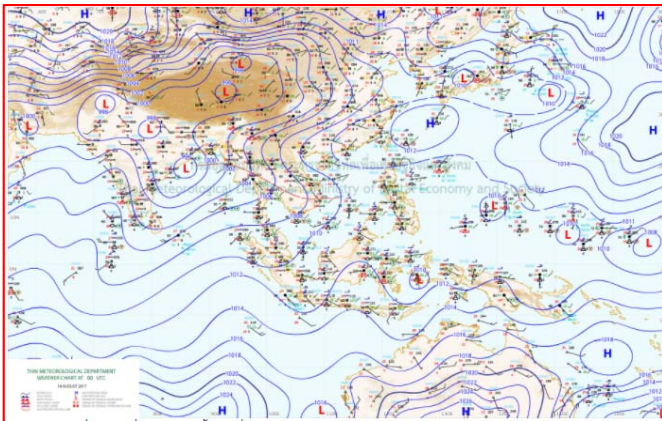
รายงานฉบับที่ ๑๑๗๖/๒๕๖๐ เวลา ๑๕.๐๐ น. วันที่ ๑๘ สิงหาคม ๒๕๖๐  
เรื่อง รายงานการเฝ้าระวังติดตามสถานการณ์น้ำ ๒๔ ชั่วโมง  
เรียน รว.ทส. เลขานุการ รว.ทส.ปท.ทส. รอง ปท.ทส. อท. รอง อท. และหน่วยงานที่เกี่ยวข้อง

กรมทรัพยากรน้ำขอรายงานการเฝ้าระวังและติดตามสถานการณ์น้ำ ประจำวันที่ ๑๘ สิงหาคม ๒๕๖๐ ดังนี้

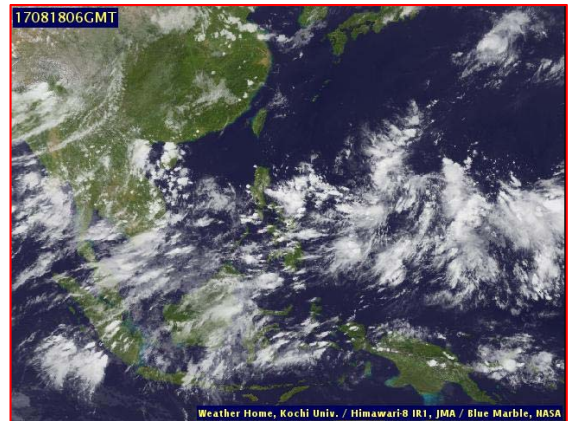
## ๑. สภาวะอากาศ ณ เวลา ๑๒.๐๐ น. (ที่มา: กรมอุตุนิยมวิทยา)

พยากรณ์อากาศ ๒๔ ชั่วโมงข้างหน้า ประเทศไทยตอนบนมีฝนตกชุกหนาแน่น และมีฝนตกหนักหลายพื้นที่ ภาคเหนือ บริเวณจังหวัดสุโขทัย พิษณุโลก เพชรบูรณ์ พิจิตร กำแพงเพชร และตาก ภาคตะวันออกเฉียงเหนือ บริเวณจังหวัดขอนแก่น มหาสารคาม ร้อยเอ็ด ยโสธร อำนาจเจริญ ชัยภูมิ นครราชสีมา บุรีรัมย์ สุรินทร์ ศรีสะเกษ และอุบลราชธานี ภาคกลาง บริเวณจังหวัดราชบุรี กาญจนบุรี อุทัยธานี นครสวรรค์ ชัยนาท สิงห์บุรี อ่างทอง และลพบุรี ภาคตะวันออก บริเวณจังหวัดนครนายก ปราจีนบุรี ชลบุรี ระยอง จันทบุรี และตราด ส่วนภาคใต้ บริเวณจังหวัดระนอง ขอให้ประชาชนในบริเวณพื้นที่เสี่ยงภัยระวังอันตรายจากฝนตกหนัก ฝนที่ตกสะสม น้ำท่วมฉับพลัน และน้ำป่าไหลหลากไว้ด้วย สำหรับกรุงเทพมหานครและปริมณฑล ยังคงมีฝนตกหนักได้บางพื้นที่

ส่วนคลื่นลมบริเวณทะเลอันดามันมีกำลังแรง โดยมีคลื่นสูง ๒-๓ เมตร ขอให้ชาวเรือบริเวณทะเลอันดามันควรเดินเรือด้วยความระมัดระวัง และเรือเล็กควรงดออกจากฝั่งในระยะ ๑-๒ วัน

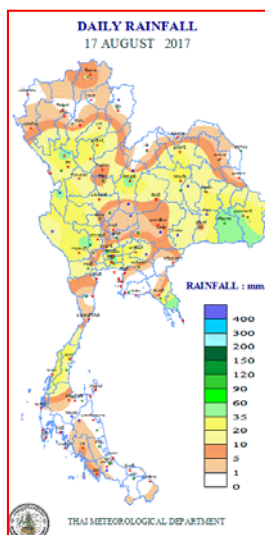


แผนที่อากาศ วันที่ ๑๘ ส.ค. ๒๕๖๐ เวลา ๐๗.๐๐ น.



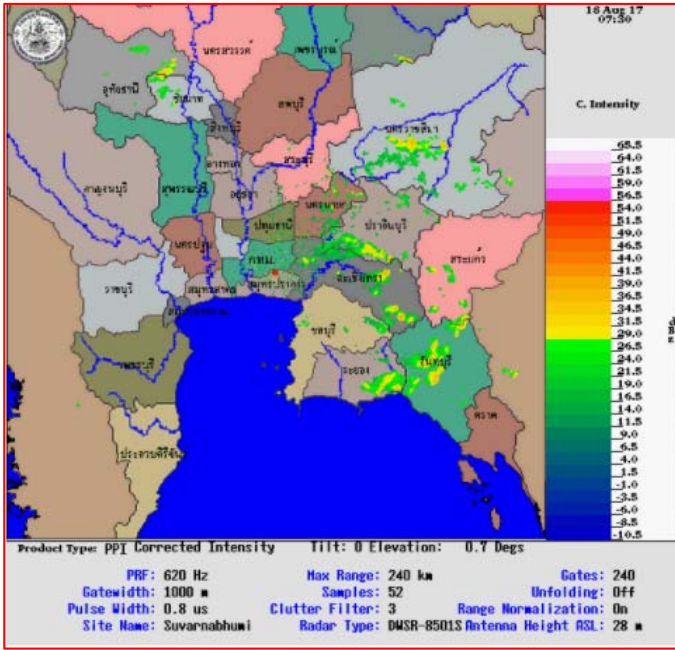
ภาพถ่ายจากดาวเทียม วันที่ ๑๘ ส.ค. ๒๕๖๐ เวลา ๑๓.๐๐ น.

## ๒. ปริมาณฝนสะสม ณ เวลา ๐๗.๐๐ น. (เมื่อวาน) - ๐๗.๐๐ น. (วันนี้) (ที่มา: กรมอุตุนิยมวิทยา)

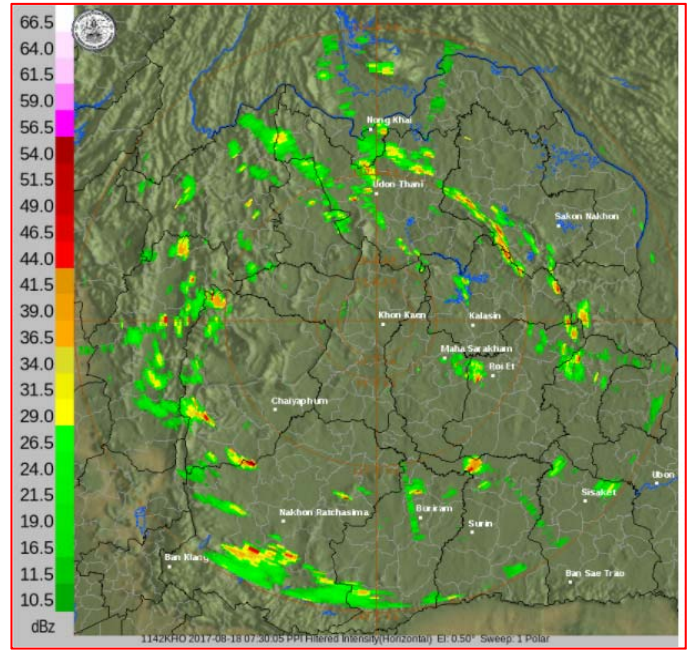


จุดตรวจวัด	ปริมาณฝน (มม.)
จ.ศรีสะเกษ	๕๓.๖
จ.เพชรบูรณ์	๕๐.๗
จ.สุโขทัย	๔๗.๒
จ.สุพรรณบุรี (อู่ทอง สกษ.)	๔๖.๔
จ.ตาก (เขื่อนภูมิพล)	๔๕.๐
จ.ตาก (อู่ม่วง)	๔๐.๓
กรุงเทพมหานคร (สนามบินดอนเมือง)	๓๙.๑

๓.เรดาร์ตรวจอากาศ ณ วันที่ ๑๘ สิงหาคม ๒๕๖๐ (ที่มา: กรมอุตุนิยมวิทยา)



สถานีสุวรรณภูมิ เวลา ๑๔.๓๐ น.



สถานีขอนแก่น เวลา ๑๔.๓๐ น.

จากเรดาร์ตรวจอากาศจะพบว่ามีกกลุ่มเมฆฝนกระจายบริเวณภาคเหนือ ภาคกลาง ภาคตะวันออก ภาคตะวันออกเฉียงเหนือ และภาคใต้

๔.สถานการณ์น้ำในอ่างเก็บน้ำขนาดใหญ่ ณ วันที่ ๑๘ สิงหาคม ๒๕๖๐ (ที่มา: กรมชลประทาน)

สภาพน้ำในอ่างเก็บน้ำขนาดใหญ่ ปริมาณน้ำในอ่างฯ ๔๕,๘๘๓ ล้านลบ.ม. คิดเป็นร้อยละ ๖๕ (ปริมาณน้ำใช้การได้ ๒๒,๓๕๗ ล้านลบ.ม. คิดเป็นร้อยละ ๔๗) ปริมาณน้ำในอ่างฯ เทียบกับปี ๒๕๕๙ (๓๔,๑๘๗ ล้านลบ.ม. คิดเป็นร้อยละ ๔๘) มากกว่าปี ๒๕๕๙ จำนวน ๑๑,๖๙๖ ล้านลบ.ม. ปริมาณน้ำไหลลงอ่างฯ จำนวน ๒๔๑.๑๗ ล้านลบ.ม.ปริมาณน้ำระบาย จำนวน ๑๕๐.๓๗ ล้านลบ.ม. สามารถรับน้ำได้อีก ๒๔,๘๗๔ ล้านลบ.ม.

อ่างเก็บน้ำ	ปริมาณน้ำในอ่าง		ปริมาณน้ำใช้การได้		ปริมาณน้ำไหลลงอ่าง		ปริมาณน้ำระบาย		ปริมาณน้ำรับได้อีก (ล้าน ม.³) (ความจุที่ รนส.- ปริมาณน้ำ ปัจจุบัน)
	ปริมาณ (ล้าน ม.³)	% น้ำเก็บกัก	ปริมาณ (ล้าน ม.³)	% น้ำใช้การ	วันนี้ (ล้าน ม.³)	เมื่อวาน (ล้าน ม.³)	วันนี้ (ล้าน ม.³)	เมื่อวาน (ล้าน ม.³)	
๑.ภูมิพล	๖,๖๗๐	๕๐	๒,๘๗๐	๓๐	๑๖.๖๕	๑๐.๐๗	๓.๐๐	๓.๐๐	๖,๗๙๒
๒.สิริกิติ์	๕,๙๔๖	๖๓	๓,๐๙๖	๔๖	๓๘.๕๕	๓๘.๔๙	๔.๘๙	๔.๙๒	๔,๖๙๔
๓.จุฬารัตน์	๙๕	๕๘	๕๘	๔๖	๑.๒๕	๐.๔๕	๐.๕๓	๐.๑๕	๑๑๒
๔.อุบลรัตน์	๑,๕๗๔	๖๕	๙๙๓	๕๔	๑๕.๕๙	๑๐.๖๑	๑๔.๒๒	๑๒.๒๕	๘๕๗
๕.ลำปาว	๑,๖๓๕	๘๓	๑,๕๓๕	๘๒	๓๗.๖๗	๒๗.๑๓	๓๔.๙๗	๓๕.๒๓	๘๑๕
๖.สิรินธร	๑,๓๒๖	๖๗	๔๙๔	๔๔	๘.๑๒	๑.๙๓	๗.๔๗	๘.๑๑	๖๔๐
๗.ป่าสักชลสิทธิ์	๒๕๕	๒๗	๒๕๒	๒๖	๑๗.๘๗	๑๖.๓๖	๑๕.๖๒	๑๓.๐๐	๗๐๕
๘.ศรีนครินทร์	๑๓,๓๕๒	๗๕	๓,๐๘๗	๔๑	๒๒.๗๙	๑๔.๙๒	๕.๙๖	๖.๐๓	๕,๔๘๘
๙.วชิราลงกรณ	๕,๗๘๓	๖๕	๒,๗๗๑	๔๗	๒๒.๖๙	๒๕.๗๗	๙.๙๓	๑๐.๐๑	๕,๒๑๗
๑๐.ขุนด่านปราการชล	๑๑๓	๕๐	๑๐๘	๔๙	๐.๖๗	๐.๔๙	๐.๘๕	๐.๘๕	๑๑๓
๑๑.รัชชประภา	๔,๓๑๕	๗๗	๒,๙๖๔	๖๙	๑๒.๙๗	๑๐.๘๐	๔.๘๗	๔.๒๔	๒,๓๐๕
๑๒.บางบาล	๘๙๘	๖๒	๖๒๒	๕๓	๖.๔๓	๖.๖๓	๒.๕๘	๒.๓๘	๗๗๖

**๕. สถานการณ์น้ำในประเทศ ณ วันที่ ๑๔ - ๑๘ สิงหาคม ๒๕๖๐** (ที่มา: กรมชลประทาน)

สถานี	แม่น้ำ	อำเภอ	จังหวัด	ระดับตลิ่ง (ม.รทก.)	ระดับน้ำ (ม.รทก.)					แนวโน้ม
					จันทร์	อังคาร	พุธ	พฤหัสบดี	ศุกร์	
					๑๔ ส.ค.	๑๕ ส.ค.	๑๖ ส.ค.	๑๗ ส.ค.	๑๘ ส.ค.	
P.๑	ปิง	เมือง	เชียงใหม่	๓.๗๐	๑.๓๘	๑.๓๓	๑.๔๔	๑.๕๖	๑.๕๑	ลดลง
W.๑C	วัง	เมือง	ลำปาง	๕.๒๐	-๐.๕๐	-๐.๕๓	-๐.๔๖	-๐.๓๓	-๐.๔๐	ลดลง
Y.๑๖	ยม	บางระกำ	พิษณุโลก	๗.๒๘	๗.๙๖	๗.๙๐	๗.๘๒	๗.๗๖	๗.๗๓	ลดลง
N.๗A	น่าน	เมือง	พิจิตร	๑๑.๑๘	๘.๕๕	๘.๓๓	๘.๑๑	๗.๙๐	๗.๙๐	ทรงตัว
C.๑๓	เจ้าพระยา	สรรพยา	ชัยนาท	๑๖.๓๔	๑๒.๖๔	๑๒.๕๐	๑๒.๓๗	๑๒.๓๑	๑๒.๔๘	เพิ่มขึ้น
M.๖A	มูล	สตึก	บุรีรัมย์	๖.๐๐	๕.๗๘	๕.๖๒	๕.๔๗	๕.๓๒	๕.๑๔	ลดลง
M.๗	มูล	เมือง	อุบลราชธานี	๗.๐๐	๘.๐๔	๘.๐๑	๗.๙๖	๗.๙๐	๗.๘๘	ล้นตลิ่ง
M.๑๙๑	ลำตะคอง	เมือง	นครราชสีมา	๓.๐๐	๐.๙๑	๐.๙๐	๐.๙๕	๐.๘๙	๑.๒๖	เพิ่มขึ้น
M.๑๕๙	ลำชี	จอมพระ	สุรินทร์	๘.๒๐	๔.๗๔	๔.๕๕	๔.๓๑	๔.๒๒	๔.๑๕	ลดลง
M.๙๕	ลำเสียวใหญ่	สุวรรณภูมิ	ร้อยเอ็ด	๓.๒๐	๓.๙๗	๓.๙๒	๓.๘๗	๓.๘๓	๓.๘๓	ล้นตลิ่ง
X.๖๔	คลองท่าแซะ	ท่าแซะ	ชุมพร	๑๗.๑๓	๘.๐๔	๘.๘๗	๘.๙๖	๘.๑๗	๘.๒๔	เพิ่มขึ้น
X.๑๔๙	คลองกลาย	นบพิตำ	นครศรีธรรมราช	๓๓.๙๖	๒๙.๐๔	๒๙.๐๔	๒๙.๐๑	๒๙.๐๑	๒๘.๙๙	ลดลง
X.๒๗๔	แม่น้ำโก-ลก	แว้ง	นราธิวาส	๒๔.๑๘	๑๙.๐๓	๑๘.๘๐	๑๘.๗๖	๑๘.๘๐	๑๘.๗๘	ลดลง
X.๓๗A	แม่น้ำตาปี	พระแสง	สุราษฎร์ธานี	๑๐.๗๖	๙.๕๘	๙.๖๖	๙.๖๕	๙.๖๒	๙.๕๓	ลดลง

\*\*\* ยังไม่ได้รับรายงาน

**๖. สถานการณ์น้ำในพื้นที่ลุ่มน้ำโขง ณ วันที่ ๑๘ สิงหาคม ๒๕๖๐** (ที่มา:MRC: Mekong River Commission )

สถานี	ปริมาณฝน ๒๔ ชม. (มม)	ระดับอ้างอิง (ม.รทก.)	ระดับตลิ่ง (ม.)	ระดับน้ำ (ม.) ๑๘ ส.ค.	ระดับน้ำคาดการณ์ (ม.)			แนวโน้ม
					๑๙ ส.ค.	๒๐ ส.ค.	๒๑ ส.ค.	
อ.เชียงแสน จ.เชียงราย	๐.๖	๓๕๗.๑๑๐	๑๒.๘๐	๖.๐๖	๖.๑๔	๖.๑๕	๖.๐๙	เพิ่มขึ้น
อ.เชียงคาน จ.เลย	๐.๐	๑๙๔.๑๑๘	๑๖.๐๐	๑๑.๓๐	๑๑.๙๑	๑๒.๓๒	๑๒.๔๘	เพิ่มขึ้น
อ.เมือง จ.หนองคาย	๑.๔	๑๕๓.๖๔๘	๑๒.๒๐	๘.๑๔	๘.๖๙	๙.๓๘	๑๐.๐๔	เพิ่มขึ้น
อ.เมือง จ.นครพนม	๐.๐	๑๓๐.๙๖๑	๑๒.๐๐	๘.๑๓	๘.๒๒	๘.๔๖	๘.๗๗	เพิ่มขึ้น
อ.เมือง จ.มุกดาหาร	๐.๐	๑๒๔.๒๑๙	๑๒.๕๐	๗.๗๖	๗.๗๕	๗.๙๖	๘.๔๒	เพิ่มขึ้น
อ.โขงเจียม จ.อุบลราชธานี	๗.๒	๘๙.๐๓๐	๑๔.๕๐	๙.๘๘	๙.๖๕	๙.๕๕	๙.๖๗	เพิ่มขึ้น

**๖. สถานการณ์เตือนภัย Early Warning ณ วันที่ ๑๘ สิงหาคม ๒๕๖๐** (ที่มา: สำนักวิจัย พัฒนาและอุทกวิทยา กรมทรัพยากรน้ำ)

[เวลา ๐๘.๐๐ น. - ๑๕.๐๐ น. (วันนี้)]

การแจ้งเตือน	สถานี	การแจ้งเตือน
เตือนสีแดง (อพยพ)	-	-
เตือนสีเหลือง (เตือนภัย)	-	-
เตือนสีเขียว (เฝ้าระวัง)	บ้านผาเตือ ต.แม่สลองโน อ.แม่ฟ้าหลวง จ.เชียงราย บ้านห้วยยาโน ต.ป่าตึง อ.แม่จัน จ.เชียงราย บ้านมอถ่อง ต.แม่สลองโน อ.แม่ฟ้าหลวง จ.เชียงราย บ้านป่าบบ้านถ้ำ ต.ป่าตึง อ.อแม่จัน จ.เชียงราย	ปริมาณฝนสะสม ๑๒ ชั่วโมง ๘๖.๕ มิลลิเมตร ปริมาณฝนสะสม ๑๒ ชั่วโมง ๘๘.๐ มิลลิเมตร ปริมาณฝนสะสม ๑๒ ชั่วโมง ๘๓.๕ มิลลิเมตร ระดับน้ำ ๒.๗๖ เมตร ระดับวิกฤต ๓.๕๐ เมตร

\*ได้รับข้อมูลจากทางSocial Media โดยโปรแกรม Line ศูนย์อุทกภัย ทน.

**๗. สถานการณ์ธรณีพิบัติ ณ วันที่ ๑๘ สิงหาคม ๒๕๖๐** (ที่มา : กรมทรัพยากรธรณี)

ไม่มีสถานการณ์ธรณีพิบัติ

#### ๘. เหตุการณ์วิกฤตน้ำปัจจุบัน ณ วันที่ ๑๘ สิงหาคม ๒๕๖๐ [เวลา ๐๘.๐๐ น. - ๑๕.๐๐ น. (วันนี้)]

**จ.เชียงราย** หลังมีฝนตกหนักตลอดทั้งคืน ทำให้ระดับน้ำในลำน้ำสาย ชายแดนไทย-พม่า บริเวณ ต.เวียงพางคำ อ.แม่สาย จ.เชียงราย ได้เพิ่มระดับสูงขึ้นอย่างรวดเร็ว โดยน้ำสายได้ทะลักล้นตลิ่งเข้าท่วมร้านค้าภายในตลาดสายลมจอยอย่างกะทันหัน สำหรับสถานการณ์ภายใน จ.เชียงราย พบว่ายังคงมีฝนตกลงมาต่อเนื่อง ทำให้ระดับน้ำในแม่น้ำจัน และแม่น้ำคำเพิ่มสูงขึ้น ส่วนน้ำจากเทือกเขาตอยนางนอนและตอยตุงไหลบ่าลงมาท่วมถนนพหลโยธินบริเวณ ต.แม่ไร่ เล็กน้อย

**จ.พิจิตร** น้ำยมเอ่อท่วมบ้านเรือนประชาชนริมตลิ่งใน อ.โพธิ์ประทับช้าง จ.พิจิตร ๒๐๐ หลัง สูงสุด ๔๐ ซม. ล่าสุดพบว่าระดับที่ท่วมซึ่งอยู่มีแนวโน้มลดลง ขณะนี้สถานการณ์น้ำท่วมใน อ.โพธิ์ประทับช้าง เริ่มคลี่คลาย คงเหลือพื้นที่ลุ่มต่ำริมตลิ่งแม่น้ำยมใน ต.วังจิก ที่ยังประสบปัญหา มวลน้ำจากแม่น้ำยมเอ่อล้นเข้าท่วมพื้นที่การเกษตร และ บ้านเรือนประชาชนอีกกว่า ๒๐๐ ครัวเรือน วัฏระดับน้ำได้เฉลี่ย ๓๐ - ๔๐ ซม. ล่าสุดพบว่าระดับที่ท่วมซึ่งอยู่มีแนวโน้มลดลงอย่างต่อเนื่อง

**จ.ขอนแก่น** ฝนที่ตกลงมาอย่างหนักตลอดทั้งคืนที่ผ่านมาส่งผลให้เช้าวันนี้เกิดน้ำท่วมขังในหลายจุดของเขตเทศบาลนครขอนแก่นและพื้นที่ตำบลข้างเคียง โดยเฉพาะที่หมู่บ้านพิมานเพลส และหมู่บ้านจรูไรรัตน์ กว่า ๕๐ หลังคาเรือนรวมไปถึงโรงเรียนการศึกษาพิเศษคนตาบอดขอนแก่นที่ตั้งในพื้นที่บ้านคำไฮ หมู่ ๖ ต.บ้านเป็ด อ.เมือง จ.ขอนแก่น ที่มีระดับน้ำท่วมสูงกว่า ๑ เมตร

#### ๙. สถานการณ์อุทกภัย ณ วันที่ ๑๘ สิงหาคม ๒๕๖๐ (ที่มา : กรมป้องกันและบรรเทาสาธารณภัย)

สถานการณ์ฝนตกหนักทำให้มีน้ำไหลหลากท่วมขังในพื้นที่ ๔๔ จังหวัด (นครสวรรค์ ชัยนาท จันทบุรี เพชรบูรณ์ น่าน พระนครศรีอยุธยา อุทัยธานี กำแพงเพชร เชียงราย เชียงใหม่ อ่างทอง ตราด ระนอง ชัยภูมิ พิจิตร อุตรดิตถ์ พะเยา นนทบุรี พิษณุโลก สระบุรี เลย อุบลราชธานี ขอนแก่น มหาสารคาม แพร่ แม่ฮ่องสอน ประจวบคีรีขันธ์ ศรีสะเกษ นครราชสีมา ลพบุรี ลำปาง กาฬสินธุ์ บุรีรัมย์ สกลนคร สุโขทัย มุกดาหาร ชุมพร อำนาจเจริญ ร้อยเอ็ด อุตรดิตถ์ ยโสธร หนองคาย นครพนม และสุรินทร์) ๓๐๑ อำเภอ ๑,๖๖๑ ตำบล ๑๓,๓๑๒ หมู่บ้าน ๔๓ ชุมชน ประชาชนได้รับผลกระทบ ๕๘๓,๔๔๘ ครัวเรือน ๑,๘๕๐,๔๐๓ คน **มีผู้เสียชีวิต ๓๒ ราย** สถานการณ์คลี่คลายแล้ว ๓๖ จังหวัด **ยังคงมีสถานการณ์ ๖ จังหวัด** (กาฬสินธุ์ นครพนม ร้อยเอ็ด ยโสธร อุบลราชธานี พระนครศรีอยุธยา) **๒๔ อำเภอ ๑๔๗ ตำบล ๘๙๖ หมู่บ้าน** ประชาชนได้รับผลกระทบ ๓๒,๖๔๔ ครัวเรือน ๙๘,๔๖๔ คน

#### ๑๐. การคาดหมายลักษณะอากาศ ๗ วันข้างหน้า (ระหว่างวันที่ ๑๘ - ๒๔ สิงหาคม ๒๕๖๐)

ในช่วงวันที่ ๑๘-๒๐ ส.ค. ประเทศไทยตอนบนมีฝนตกหนาแน่นและมีฝนตกหนักหลายพื้นที่ สำหรับบริเวณทะเลอันดามันมีคลื่นสูง ๒-๓ เมตร ส่วนในช่วงวันที่ ๒๑ - ๒๔ ส.ค. ประเทศไทยจะมีฝนลดลง แต่บริเวณภาคตะวันออก และภาคใต้ รวมทั้งกรุงเทพมหานครและปริมณฑล มีฝนตกหนักบางพื้นที่

ข้อควรระวัง ขอให้ประชาชนบริเวณภาคเหนือ ภาคกลาง ภาคตะวันออก และภาคใต้ ระวังอันตรายจากฝนตกหนักและฝนที่ตกสะสมที่ไว้ด้วย สำหรับชาวเรือบริเวณทะเลอันดามันควรเดินเรือด้วยความระมัดระวัง และในช่วงวันที่ ๑๘ - ๑๙ ส.ค. เรือเล็กบริเวณทะเลอันดามันควรงดออกจากฝั่ง

**๑๑. การเตรียมความพร้อมรับมือสถานการณ์อุทกภัย (กรมทรัพยากรน้ำ)**

สรุปการสูบน้ำ และบริการน้ำดื่ม เพื่อช่วยเหลือสถานการณ์อุทกภัยตั้งแต่ ๑ พฤษภาคม – ๑๘ สิงหาคม พ.ศ. ๒๕๖๐

หน่วยงาน	จังหวัด	ปริมาณสูบน้ำ (ลบ.ม.)	ปริมาณแจกจ่ายน้ำ (ลิตร)	ประโยชน์ที่ได้รับ		
				อุปโภค-บริโภค		
				ครัวเรือน	ประชากร	พื้นที่
ภาค ๑	ลำปาง	-	๓๐,๙๐๐	-	-	-
	กำแพงเพชร	๙๖,๐๐๐	๑๓,๘๔๖	๓,๕๘๗	๙,๐๖๐	-
	เชียงราย	-	๑๘,๕๖๕	-	-	-
	แม่ฮ่องสอน	-	๒๑,๑๔๙	-	-	-
	เชียงใหม่	-	๑๓,๖๙๓	-	-	-
ภาค ๒	นครสวรรค์	๒,๖๘๔,๘๘๐	-	๔,๗๑๙	๑๒,๖๒๐	๑๘,๗๐๐
	สมุทรปราการ	๒,๑๔๓,๘๐๐	-	-	-	-
	สระบุรี	๑,๑๒๘,๖๐๐	-	๓,๕๕๙	-	๓,๐๐๐
	พระนครศรีอยุธยา	๑๕๓,๙๐๐	-	-	-	๒๕
ภาค ๓	อุดรธานี	๓๙๓,๖๐๐	-	๓,๘๘๓	๑๒,๑๒๖	-
ภาค ๔	กาฬสินธุ์	๑๓๒,๐๐๐	-	๑,๒๐๔	๖,๐๒๐	-
	ขอนแก่น	๑,๐๕๓,๔๒๐	-	๑,๙๓๑	๗,๔๑๘	-
	มหาสารคาม	๗๐๓,๘๐๐	-	๙๓๙	๓,๙๘๘	-
ภาค ๕	นครราชสีมา	๓๒๑,๐๐๐	-	๒,๑๐๓	๘,๒๑๒	-
ภาค ๖	สระแก้ว	๑,๒๘๔,๘๐๐	-	๑๒,๐๐๐	๔๘,๐๐๐	-
	ปราจีนบุรี	๗๓,๖๐๐	-	๓๕	๑๕๐	๙๕๐
ภาค ๗	สุพรรณบุรี	๒,๓๑๘,๒๒๐	-	๑,๘๐๐	๖,๐๒๐	๒๐,๗๐๐
	ประจวบคีรีขันธ์	๑๙,๔๔๐	-	๑๐๐	๓๐๐	-
ภาค ๘	สุโขทัย	๑๕๓,๐๐๐	-	-	-	๑,๒๐๐
	อุตรดิตถ์	-	๖๗๑,๕๘๕	๓,๗๔๗	๑๔,๘๘๐	-
		๑๒,๖๖๐,๐๖๐	๗๖๙,๗๓๘	๓๙,๖๐๗	๑๒๘,๗๙๔	๔๔,๕๗๕

จึงเรียนมาเพื่อโปรดทราบ

นายวรศาสน์ อภัยพงษ์  
อธิบดีกรมทรัพยากรน้ำ