



# รายงานการเฝ้าระวังติดตามสถานการณ์น้ำ ๒๔ ชั่วโมง

ศูนย์ป้องกันวิกฤติน้ำ กรมทรัพยากรน้ำ กระทรวงทรัพยากรธรรมชาติและสิ่งแวดล้อม  
โทรศัพท์ ๐ ๒๒๕๘ ๖๖๓๑ โทรสาร ๐ ๒๒๕๘ ๖๖๒๙ <http://www.dwr.go.th>

รายงานฉบับที่ ๑๑๘๐/๒๕๖๐

เวลา ๑๕.๐๐ น.

วันที่ ๒๐ สิงหาคม ๒๕๖๐

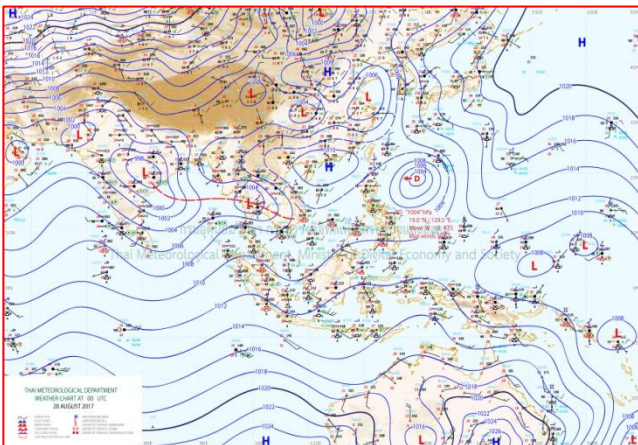
เรื่อง รายงานการเฝ้าระวังติดตามสถานการณ์น้ำ ๒๔ ชั่วโมง

เรียน รมว.ทส. เลขานุการ รมว.ทส.ปกท.ทส. รอง ปกท.ทส. อทน. รอง อทน. และหน่วยงานที่เกี่ยวข้อง

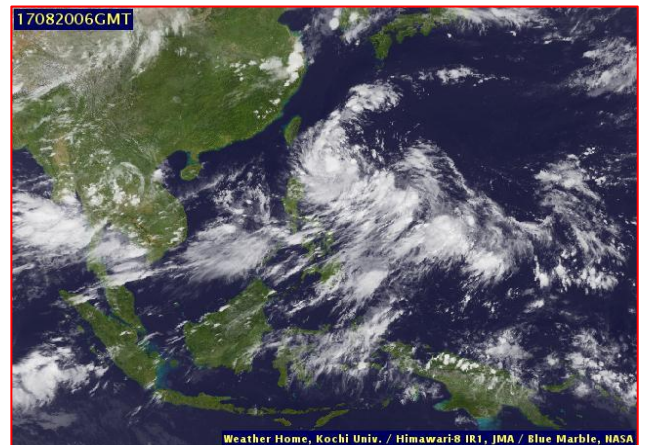
กรมทรัพยากรน้ำขอรายงานการเฝ้าระวังและติดตามสถานการณ์น้ำ ประจำวันที่ ๒๐ สิงหาคม ๒๕๖๐ ดังนี้

## ๑. สภาวะอากาศ ณ เวลา ๑๒.๐๐ น. (ที่มา: กรมอุตุนิยมวิทยา)

พยากรณ์อากาศ ๒๔ ชั่วโมงข้างหน้า ประเทศไทยตอนบนยังคงมีฝนตกชุกหนาแน่น และมีฝนตกหนักบางพื้นที่ ภาคเหนือ บริเวณจังหวัดพะเยา แพร่ น่าน สุโขทัย พิษณุโลก เพชรบูรณ์ พิจิตร กำแพงเพชร และตาก ภาคตะวันออกเฉียงเหนือ บริเวณจังหวัด ขอนแก่น มหาสารคาม ร้อยเอ็ด ยโสธร อำนาจเจริญ ชัยภูมิ นครราชสีมา บุรีรัมย์ สุรินทร์ ศรีสะเกษ และอุบลราชธานี ภาคกลาง บริเวณจังหวัดกาญจนบุรี ราชบุรี อุทัยธานี นครสวรรค์ ชัยนาท สิงห์บุรี อ่างทอง และลพบุรี ภาคตะวันออก บริเวณจังหวัดนครนายก ปราจีนบุรี จันทบุรี และตราด สำหรับกรุงเทพมหานครและปริมณฑล ยังคงมีฝนตกหนักได้บางพื้นที่

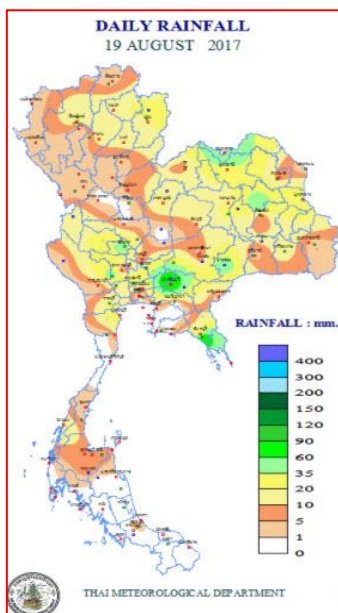


แผนที่อากาศ วันที่ ๒๐ ส.ค. ๒๕๖๐ เวลา ๐๗.๐๐ น.



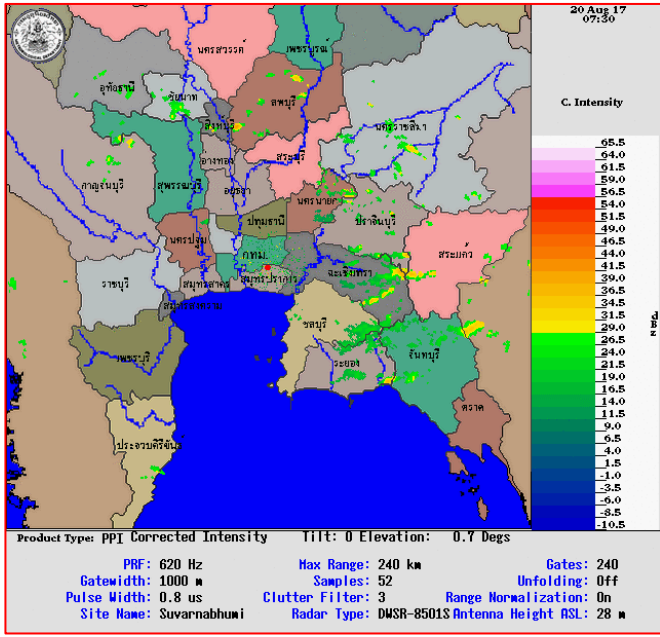
ภาพถ่ายจากดาวเทียม วันที่ ๒๐ ส.ค. ๒๕๖๐ เวลา ๑๓.๐๐ น.

## ๒. ปริมาณฝนสะสม ณ เวลา ๐๗.๐๐ น. (เมื่อวาน) - ๐๗.๐๐ น. (วันนี้) (ที่มา: กรมอุตุนิยมวิทยา)

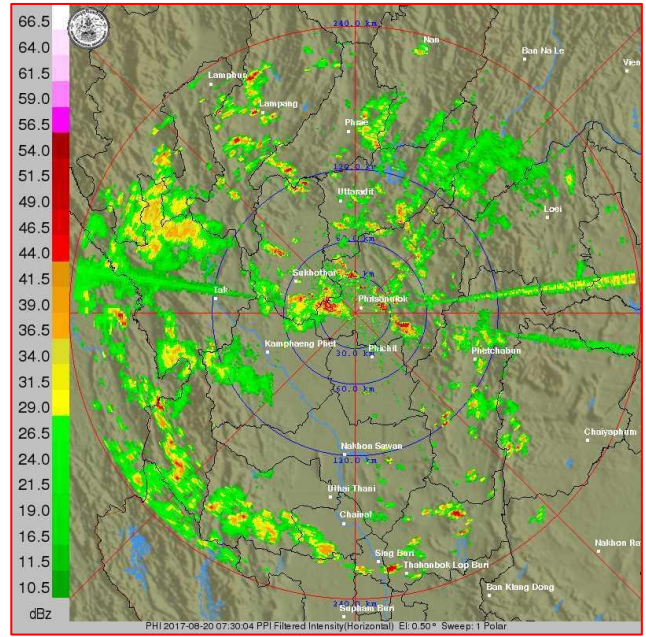


จุดตรวจวัด	ปริมาณฝน (มม.)
จ.ปราจีนบุรี	๑๐๗.๐
จ.จันทบุรี (พลิว สกษ.)	๘๘.๐
จ.นครนายก	๘๖.๙
จ.กาฬสินธุ์	๕๓.๕
จ.บุรีรัมย์ (อ.นางรอง)	๕๒.๕
จ.สุพรรณบุรี (อู่ทอง สกษ.)	๕๐.๗
จ.ชัยนาท (สกษ.)	๔๖.๒

๓.เรดาร์ตรวจอากาศ ณ วันที่ ๒๐ สิงหาคม ๒๕๖๐ (ที่มา: กรมอุตุนิยมวิทยา)



สถานีสุวรรณภูมิ เวลา ๑๔.๓๐ น.



สถานีพิษณุโลก เวลา ๑๔.๓๐ น.

จากเรดาร์ตรวจอากาศจะพบว่ามีกุ่มเมฆฝนกระจายบริเวณภาคกลาง ภาคตะวันออก และภาคเหนือ

๔.สถานการณ์น้ำในอ่างเก็บน้ำขนาดใหญ่ ณ วันที่ ๒๐ สิงหาคม ๒๕๖๐ (ที่มา: กรมชลประทาน)

สภาพน้ำในอ่างเก็บน้ำขนาดใหญ่ ปริมาณน้ำในอ่างฯ ๔๖,๑๐๘ ล้านลบ.ม. คิดเป็นร้อยละ ๖๕ (ปริมาณน้ำใช้การได้ ๒๒,๕๘๒ ล้านลบ.ม. คิดเป็นร้อยละ ๔๘) ปริมาณน้ำในอ่างฯ เทียบกับปี ๒๕๕๙ (๓๔,๖๐๗ ล้านลบ.ม. คิดเป็นร้อยละ ๔๙) มากกว่าปี ๒๕๕๙ จำนวน ๑๑,๕๐๑ ล้านลบ.ม. ปริมาณน้ำไหลลงอ่างฯ จำนวน ๓๐๐.๘๓ ล้านลบ.ม. ปริมาณน้ำระบาย จำนวน ๑๕๔.๘๕ ล้านลบ.ม. สามารถรับน้ำได้อีก ๒๔,๖๔๙ ล้านลบ.ม.

อ่างเก็บน้ำ	ปริมาตรน้ำในอ่าง		ปริมาตรน้ำใช้การได้		ปริมาตรน้ำไหลลงอ่าง		ปริมาตรน้ำระบาย		ปริมาตรน้ำรับได้อีก (ล้าน ม. <sup>๓</sup> ) (ความจุที่ รน.ส- ปริมาตรน้ำ ปัจจุบัน)
	ปริมาตร (ล้าน ม. <sup>๓</sup> )	% น้ำเก็บกัก	ปริมาตร (ล้าน ม. <sup>๓</sup> )	% น้ำใช้การ	วันนี้ (ล้าน ม. <sup>๓</sup> )	เมื่อวาน (ล้าน ม. <sup>๓</sup> )	วันนี้ (ล้าน ม. <sup>๓</sup> )	เมื่อวาน (ล้าน ม. <sup>๓</sup> )	
๑.ภูมิพล	๖,๗๑๙	๕๐	๒,๙๑๙	๓๐	๓๐.๑๘	๒๕.๐๖	๓.๐๐	๓.๐๐	๖,๗๔๓
๒.สิริกิติ์	๕,๙๙๘	๖๓	๓,๑๔๘	๔๗	๒๘.๕๓	๓๒.๕๔	๓.๐๐	๔.๙๙	๔,๕๑๐
๓.จุฬารัตน์	๙๙	๖๐	๖๒	๔๙	๓.๙๐	๐.๕๓	๐.๕๒	๐.๕๑	๘๒
๔.อุบลรัตน์	๑,๕๘๓	๖๕	๑,๐๐๒	๕๔	๒๖.๑๐	๑๗.๐๙	๑๕.๗๙	๑๕.๗๔	๓,๐๕๗
๕.ลำปาง	๑,๖๖๐	๘๔	๑,๕๖๐	๘๓	๔๕.๕๕	๔๘.๑๔	๓๓.๖๘	๓๔.๖๔	๗๙๐
๖.สิรินธร	๑,๓๒๖	๖๗	๔๙๔	๔๔	๘.๑๖	๘.๑๙	๗.๕๑	๗.๕๕	๖๔๐
๗.ป่าสักชลสิทธิ์	๒๕๙	๒๗	๒๕๖	๒๗	๒๐.๗๔	๑๘.๘๙	๑๘.๑๔	๑๘.๒๐	๗๐๑
๘.ศรีนครินทร์	๑๓,๓๙๑	๗๕	๓,๑๒๖	๔๒	๓๔.๗๙	๒๔.๖๓	๕.๙๙	๕.๘๘	๕,๓๗๙
๙.วชิราลงกรณ	๕,๘๖๖	๖๖	๒,๘๐๔	๔๘	๒๘.๘๕	๒๕.๙๔	๙.๙๙	๑๐.๑๓	๕,๑๘๔
๑๐.ขุนด่านปราการชล	๑๑๔	๕๑	๑๐๙	๕๐	๑.๗๒	๐.๙๒	๐.๘๕	๐.๘๕	๑๑๑
๑๑.รัชชประภา	๔,๓๑๗	๗๗	๒,๙๖๕	๖๙	๗.๗๖	๗.๗๔	๕.๘๑	๗.๓๓	๑,๘๒๗
๑๒.บางกลาง	๘๙๙	๖๒	๖๒๒	๕๓	๓.๗๒	๕.๒๙	๔.๐๑	๓.๙๒	๖๙๑

**๕. สถานการณ์น้ำในประเทศ ณ วันที่ ๑๖ - ๒๐ สิงหาคม ๒๕๖๐** (ที่มา: กรมชลประทาน)

สถานี	แม่น้ำ	อำเภอ	จังหวัด	ระดับตลิ่ง (ม.รทก.)	ระดับน้ำ (ม.รทก.)					แนวโน้ม
					พุธ	พฤหัสบดี	ศุกร์	เสาร์	อาทิตย์	
					๑๖ ส.ค.	๑๗ ส.ค.	๑๘ ส.ค.	๑๙ ส.ค.	๒๐ ส.ค.	
P.๑	ปิง	เมือง	เชียงใหม่	๓.๗๐	๑.๔๔	๑.๕๖	๑.๕๑	๑.๕๔	๑.๕๙	เพิ่มขึ้น
W.๑C	วัง	เมือง	ลำปาง	๕.๒๐	-๐.๔๖	-๐.๓๓	-๐.๔๐	-๐.๒๙	-๐.๐๖	เพิ่มขึ้น
Y.๑๖	ยม	บางระกำ	พิษณุโลก	๗.๒๘	๗.๘๒	๗.๗๖	๗.๗๓	๗.๗๐	๗.๖๘	ลดลง
N.๗A	น่าน	เมือง	พิจิตร	๑๑.๑๘	๘.๑๑	๗.๙๐	๗.๙๐	๘.๑๑	๘.๔๕	เพิ่มขึ้น
C.๑๓	เจ้าพระยา	สรรพยา	ชัยนาท	๑๖.๓๔	๑๒.๓๗	๑๒.๓๑	๑๒.๔๘	๑๕.๕๐	๑๕.๕๐	ทรงตัว
M.๖A	มูล	สตึก	บุรีรัมย์	๖.๐๐	๕.๔๗	๕.๓๒	๕.๑๔	๕.๐๓	๔.๙๒	ลดลง
M.๗	มูล	เมือง	อุบลราชธานี	๗.๐๐	๗.๙๖	๗.๙๐	๗.๘๘	๗.๘๖	๗.๘๔	ล้นตลิ่ง
M.๑๙๑	ลำตะคอง	เมือง	นครราชสีมา	๓.๐๐	๐.๙๕	๐.๘๙	๑.๒๖	๑.๓๒	๑.๐๔	ลดลง
M.๑๕๙	ลำชี	จอมพระ	สุรินทร์	๘.๒๐	๔.๓๑	๔.๒๒	๔.๑๕	๓.๙๐	๓.๘๕	ลดลง
M.๙๕	ลำเสียวใหญ่	สุวรรณภูมิ	ร้อยเอ็ด	๓.๒๐	๓.๘๗	๓.๘๓	๓.๘๓	๓.๗๘	๓.๗๖	ล้นตลิ่ง
X.๖๔	คลองท่าแซะ	ท่าแซะ	ชุมพร	๑๗.๑๓	๘.๙๖	๘.๑๗	๘.๒๔	๘.๗๗	๘.๔๔	ลดลง
X.๑๔๙	คลองกลาย	นบพิตำ	นครศรีธรรมราช	๓๓.๙๖	๒๙.๐๑	๒๙.๐๑	๒๘.๙๙	๒๘.๙๘	๒๙.๐๑	ลดลง
X.๒๗๔	แม่น้ำโก-ลก	แว้ง	นราธิวาส	๒๔.๑๘	๑๘.๗๖	๑๘.๘๐	๑๘.๗๘	๑๘.๗๐	๑๘.๗๐	ทรงตัว
X.๓๗A	แม่น้ำตาปี	พระแสง	สุราษฎร์ธานี	๑๐.๗๖	๙.๖๕	๙.๖๒	๙.๕๓	๙.๔๐	๙.๑๙	ลดลง

\*\*\* ยังไม่ได้รับรายงาน

**สถานการณ์น้ำในพื้นที่ลุ่มน้ำโขง ณ วันที่ ๑๘ สิงหาคม ๒๕๖๐** (ที่มา:MRC: Mekong River Commission )

สถานี	ปริมาณฝน ๒๔ ชม. (มม)	ระดับอ้างอิง (ม.รทก.)	ระดับตลิ่ง (ม.)	ระดับน้ำ (ม.) ๑๘ ส.ค.	ระดับน้ำคาดการณ์ (ม.)			แนวโน้ม
					๑๙ ส.ค.	๒๐ ส.ค.	๒๑ ส.ค.	
อ.เชียงแสน จ.เชียงราย	๐.๖	๓๕๗.๑๑๐	๑๒.๘๐	๖.๐๖	๖.๑๔	๖.๑๕	๖.๐๙	เพิ่มขึ้น
อ.เชียงคาน จ.เลย	๐.๐	๑๙๔.๑๑๘	๑๖.๐๐	๑๑.๓๐	๑๑.๙๑	๑๒.๓๒	๑๒.๔๘	เพิ่มขึ้น
อ.เมือง จ.หนองคาย	๑.๔	๑๕๓.๖๔๘	๑๒.๒๐	๘.๑๔	๘.๖๙	๙.๓๘	๑๐.๐๔	เพิ่มขึ้น
อ.เมือง จ.นครพนม	๐.๐	๑๓๐.๙๖๑	๑๒.๐๐	๘.๑๓	๘.๒๒	๘.๔๖	๘.๗๗	เพิ่มขึ้น
อ.เมือง จ.มุกดาหาร	๐.๐	๑๒๔.๒๑๙	๑๒.๕๐	๗.๗๖	๗.๗๕	๗.๙๖	๘.๔๒	เพิ่มขึ้น
อ.โขงเจียม จ.อุบลราชธานี	๗.๒	๘๙.๐๓๐	๑๔.๕๐	๙.๘๘	๙.๖๕	๙.๕๕	๙.๖๗	เพิ่มขึ้น

**๖.สถานการณ์เตือนภัย Early Warning ณ วันที่ ๒๐ สิงหาคม ๒๕๖๐** (ที่มา: สำนักวิจัย พัฒนาและอุทกวิทยา กรมทรัพยากรน้ำ)  
[เวลา ๐๘.๐๐ น. - ๑๕.๐๐ น. (วันนี้)]

การแจ้งเตือน	สถานี	การแจ้งเตือน
เตือนสีแดง (อพยพ)	-	-
เตือนสีเหลือง (เตือนภัย)	-	-
เตือนสีเขียว (ฝ้าระวัง)	บ้านสลักเพชรเหนือ ตำบลเกาะช้างใต้ อำเภอเกาะช้าง จังหวัดตราด	ปริมาณฝนสะสม ๑๒ ชั่วโมง ๙๙.๐ มิลลิเมตร
	บ้านคลองพร้าว ตำบลเกาะช้าง อำเภอเกาะช้าง จังหวัดตราด	ปริมาณฝนสะสม ๑๒ ชั่วโมง ๙๙.๐ มิลลิเมตร

\*ได้รับข้อมูลจากทางSocial Media โดยโปรแกรม Line ศูนย์อุทกภัย ทน.



### ๗. สถานการณ์ธรณีพิบัติ ณ วันที่ ๒๐ สิงหาคม ๒๕๖๐ (ที่มา : กรมทรัพยากรธรณี)

ไม่มีสถานการณ์ธรณีพิบัติ

### ๘. เหตุการณ์วิกฤตน้ำปัจจุบัน ณ วันที่ ๒๐ สิงหาคม ๒๕๖๐ [เวลา ๐๘.๐๐ น. - ๑๕.๐๐ น. (วันนี้)]

ไม่มีเหตุการณ์วิกฤตน้ำ

### ๙. สถานการณ์อุทกภัย ณ วันที่ ๒๐ สิงหาคม ๒๕๖๐ (ที่มา : กรมป้องกันและบรรเทาสาธารณภัย)

สถานการณ์ฝนตกหนักทำให้มีน้ำไหลหลากท่วมขังในพื้นที่ ๔๔ จังหวัด (นครสวรรค์ ชัยนาท จันทบุรี เพชรบูรณ์ น่าน พระนครศรีอยุธยา อุทัยธานี กำแพงเพชร เชียงราย เชียงใหม่ อ่างทอง ตราด ระนอง ชัยภูมิ พิจิตร อุตรดิตถ์ พะเยา นนทบุรี พิษณุโลก สระบุรี เลย อุบลราชธานี ขอนแก่น มหาสารคาม แพร่ แม่ฮ่องสอน ประจวบคีรีขันธ์ ศรีสะเกษ นครราชสีมา ลพบุรี ลำปาง กาฬสินธุ์ บุรีรัมย์ สกลนคร สุโขทัย มุกดาหาร ชุมพร อำนาจเจริญ ร้อยเอ็ด อุรธานี โยโสธรหนองคาย นครพนม และสุรินทร์) ๓๐๒ อำเภอ ๑,๗๒๔ ตำบล ๑๔,๑๐๕ หมู่บ้าน ๔๓ ชุมชน ประชาชนได้รับผลกระทบ ๖๐๙,๔๒๕ครัวเรือน ๑,๘๘๘,๓๒๒ คน มีผู้เสียชีวิต ๓๖ ราย สถานการณ์คลี่คลายแล้ว ๓๘ จังหวัด ยังคงมีสถานการณ์ ๖ จังหวัด (กาฬสินธุ์ นครพนม ร้อยเอ็ด โยโสธร อุบลราชธานี และพระนครศรีอยุธยา) ๒๓ อำเภอ ๑๔๓ ตำบล ๘๙๐ หมู่บ้าน ประชาชนได้รับผลกระทบ ๓๒,๕๙๑ ครัวเรือน ๙๘,๔๙๓ คน

### ๑๐. การคาดหมายลักษณะอากาศ ๗ วันข้างหน้า (ระหว่างวันที่ ๒๐ - ๒๖ สิงหาคม ๒๕๖๐)

ในช่วงวันที่ ๒๑ - ๒๔ ส.ค. ประเทศไทยจะมีฝนลดลง แต่บริเวณภาคตะวันออกและภาคใต้ รวมทั้งกรุงเทพมหานครและปริมณฑลมีฝนตกหนักบางพื้นที่ ส่วนในช่วงวันที่ ๒๕-๒๖ ส.ค. ภาคเหนือ ภาคตะวันออกเฉียงเหนือ และภาคใต้ฝั่งตะวันตกจะมีฝนเพิ่มมากขึ้น และมีฝนตกหนักบางพื้นที่

#### ลักษณะสำคัญทางอุตุนิยมวิทยา

ในช่วงวันที่ ๒๑-๒๔ ส.ค. มรสุมตะวันตกเฉียงใต้พัดปกคลุมทะเลอันดามันและประเทศไทยมีกำลังอ่อน ในขณะที่ร่องมรสุมที่พาดผ่านบริเวณภาคเหนือและภาคตะวันออกเฉียงเหนือ ได้อ่อนกำลังลง ลักษณะเช่นนี้ทำให้ประเทศไทยมีฝนลดลง แต่บริเวณภาคตะวันออกและภาคใต้ รวมทั้งกรุงเทพมหานครและปริมณฑลมีฝนตกหนักบางพื้นที่

ส่วนในช่วงวันที่ ๒๕-๒๖ ส.ค. ร่องมรสุมพาดผ่านบริเวณภาคเหนือและภาคตะวันออกเฉียงเหนือเข้าสู่หย่อมความกดอากาศต่ำกำลังแรงบริเวณประเทศเวียดนามตอนบน ประกอบกับมรสุมตะวันตกเฉียงใต้ยังคงพัดปกคลุมทะเลอันดามันและอ่าวไทย ลักษณะเช่นนี้ทำให้ภาคเหนือ ภาคตะวันออกเฉียงเหนือ และภาคใต้ฝั่งตะวันตกจะมีฝนเพิ่มมากขึ้นและมีฝนตกหนักบางพื้นที่

อนึ่ง หย่อมความกดอากาศต่ำกำลังแรงบริเวณตะวันออกเฉียงเหนือของประเทศฟิลิปปินส์ได้ทวีกำลังแรงขึ้นเป็นพายุดีเปรสชันแล้ว มีการเคลื่อนตัวทางทิศตะวันตกและมีแนวโน้มเคลื่อนผ่านประเทศไต้หวัน และชายฝั่งตะวันออกของประเทศจีน

### ๑๑. การเตรียมความพร้อมรับมือสถานการณ์อุทกภัย (กรมทรัพยากรน้ำ)

สรุปการสูบน้ำ และบริการน้ำดื่ม เพื่อช่วยเหลือสถานการณ์อุทกภัยตั้งแต่ ๑ พฤษภาคม - ๑๘ สิงหาคม พ.ศ. ๒๕๖๐

หน่วยงาน	จังหวัด	ปริมาณสูบน้ำ (ลบ.ม.)	ปริมาณแจกจ่ายน้ำ (ลิตร)	ประโยชน์ที่ได้รับ		
				อุปโภค-บริโภค		
				ครัวเรือน	ประชากร	พื้นที่
ภาค ๑	ลำปาง	-	๓๐,๙๐๐	-	-	-
	กำแพงเพชร	๙๖,๐๐๐	๑๓,๘๔๖	๓,๕๘๗	๙,๐๖๐	-
	เชียงราย	-	๑๘,๕๖๕	-	-	-
	แม่ฮ่องสอน	-	๒๑,๑๔๙	-	-	-
	เชียงใหม่	-	๑๓,๖๙๓	-	-	-
ภาค ๒	นครสวรรค์	๒,๖๘๔,๘๘๐	-	๔,๗๑๙	๑๒,๖๒๐	๑๘,๗๐๐
	สมุทรปราการ	๒,๑๔๓,๘๐๐	-	-	-	-
	สระบุรี	๑,๑๒๘,๖๐๐	-	๓,๕๕๙	-	๓,๐๐๐
	พระนครศรีอยุธยา	๑๕๓,๙๐๐	-	-	-	๒๕

หน่วย งาน	จังหวัด	ปริมาณสูบน้ำ (ลบ.ม.)	ปริมาณแจกจ่ายน้ำ (ลิตร)	ประโยชน์ที่ได้รับ		
				อุปโภค-บริโภค		
				ครัวเรือน	ประชากร	พื้นที่
ภาค ๓	อุดรธานี	๓๙'๓,๖๐๐	-	๓,๘๘๓	๑๒,๑๒๖	-
ภาค ๔	กาฬสินธุ์	๑๓๒,๐๐๐	-	๑,๒๐๔	๖,๐๒๐	-
	ขอนแก่น	๑,๐๕๓,๔๒๐	-	๑,๙๓๑	๗,๔๑๘	-
	มหาสารคาม	๗๐๓,๘๐๐	-	๙๓๙	๓,๙๘๘	-
ภาค ๕	นครราชสีมา	๓๒๑,๐๐๐	-	๒,๑๐๓	๘,๒๑๒	-
ภาค ๖	สระแก้ว	๑,๒๘๔,๘๐๐	-	๑๒,๐๐๐	๔๘,๐๐๐	-
	ปราจีนบุรี	๗๓,๖๐๐	-	๓๕	๑๕๐	๙๕๐
ภาค ๗	สุพรรณบุรี	๒,๓๑๘,๒๒๐	-	๑,๘๐๐	๖,๐๒๐	๒๐,๗๐๐
	ประจวบคีรีขันธ์	๑๙,๔๔๐	-	๑๐๐	๓๐๐	-
ภาค ๙	สุโขทัย	๑๕๓,๐๐๐	-	-	-	๑,๒๐๐
	อุตรดิตถ์	-	๖๗๑,๕๘๕	๓,๗๔๗	๑๔,๘๘๐	-
		๑๒,๖๖๐,๐๖๐	๗๖๙,๗๓๘	๓๙,๖๐๗	๑๒๘,๗๙๔	๔๔,๕๗๕

จึงเรียนมาเพื่อโปรดทราบ

นายวรศาสน์ อภัยพงษ์  
อธิบดีกรมทรัพยากรน้ำ