



รายงานการเฝ้าระวังติดตามสถานการณ์น้ำ ๒๔ ชั่วโมง

ศูนย์ป้องกันวิกฤติน้ำ กรมทรัพยากรน้ำ กระทรวงทรัพยากรธรรมชาติและสิ่งแวดล้อม
โทรศัพท์ ๐ ๒๒๘๘ ๖๖๓๑ โทรสาร ๐ ๒๒๘๘ ๖๖๒๙ <http://www.dwr.go.th>

รายงานฉบับที่ ๑๑๘๑/๒๕๖๐

เวลา ๐๘.๐๐ น.

วันที่ ๒๑ สิงหาคม ๒๕๖๐

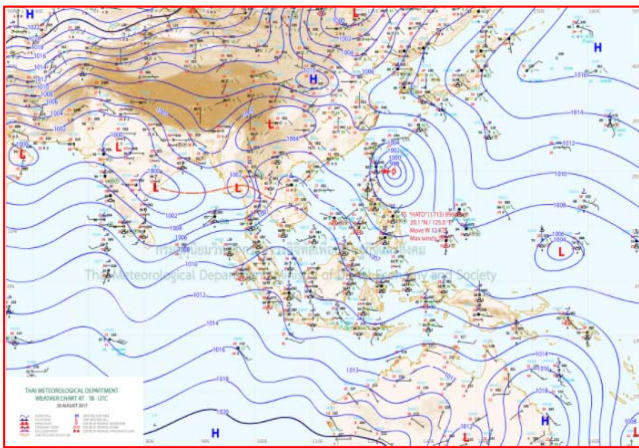
เรื่อง รายงานการเฝ้าระวังติดตามสถานการณ์น้ำ ๒๔ ชั่วโมง

เรียน รมว.ทส. เลขาธิการ รมว.ทส.ปทท.ทส. รอง ปทท.ทส. อทท. รอง อทท. และหน่วยงานที่เกี่ยวข้อง

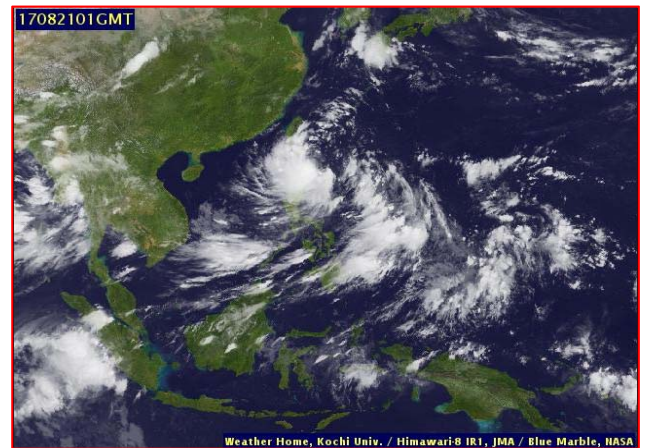
กรมทรัพยากรน้ำขอรายงานการเฝ้าระวังและติดตามสถานการณ์น้ำ ประจำวันที่ ๒๑ สิงหาคม ๒๕๖๐ ดังนี้

๑. สภาวะอากาศ ณ เวลา ๐๖.๐๐ น. (ที่มา: กรมอุตุนิยมวิทยา)

พยากรณ์อากาศ ๒๔ ชั่วโมงข้างหน้า ประเทศไทยตอนบนยังคงมีฝนตกชุกหนาแน่น และมีฝนตกหนักบางพื้นที่ ภาคเหนือ บริเวณจังหวัดแม่ฮ่องสอน เชียงใหม่ ลำพูน ลำปาง สุโขทัย พิษณุโลก เพชรบูรณ์ พิจิตร กำแพงเพชร และตาก ภาคตะวันออกเฉียงเหนือ บริเวณจังหวัดเลย อุดรธานี หนองคาย ขอนแก่น มหาสารคาม ชัยภูมิ และนครราชสีมา ภาคกลาง บริเวณจังหวัดกาญจนบุรี ราชบุรี อุทัยธานี นครสวรรค์ ชัยนาท สิงห์บุรี อ่างทอง และลพบุรี ภาคตะวันออก บริเวณจังหวัดนครนายก ปราจีนบุรี ระยอง จันทบุรี และตราด ขอให้ประชาชนในบริเวณพื้นที่เสี่ยงภัยระวังอันตรายจากฝนตกหนัก ฝนที่ตกสะสม น้ำท่วมฉับพลัน และน้ำป่าไหลหลากไว้ด้วย

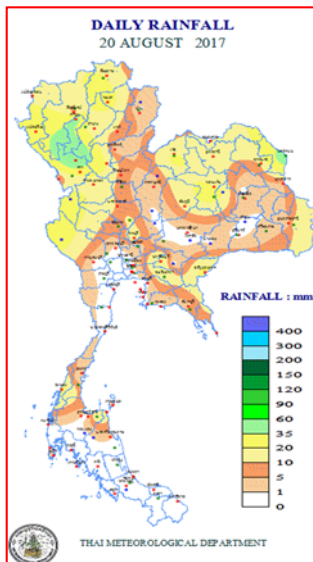


แผนที่อากาศ วันที่ ๒๑ ส.ค. ๒๕๖๐ เวลา ๐๑.๐๐ น.



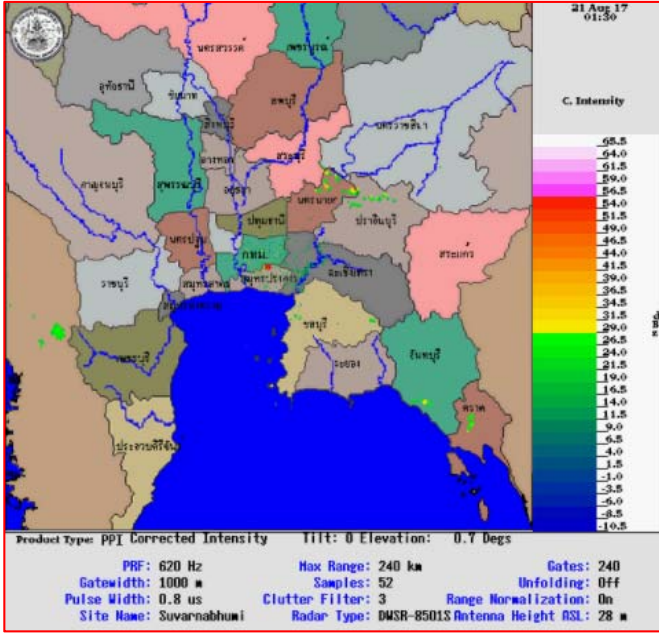
ภาพถ่ายจากดาวเทียม วันที่ ๒๑ ส.ค. ๒๕๖๐ เวลา ๐๘.๐๐ น.

๒. ปริมาณฝนสะสม ณ เวลา ๐๗.๐๐ น. (เมื่อวาน) - ๐๗.๐๐ น. (วันนี้) (ที่มา: กรมอุตุนิยมวิทยา)

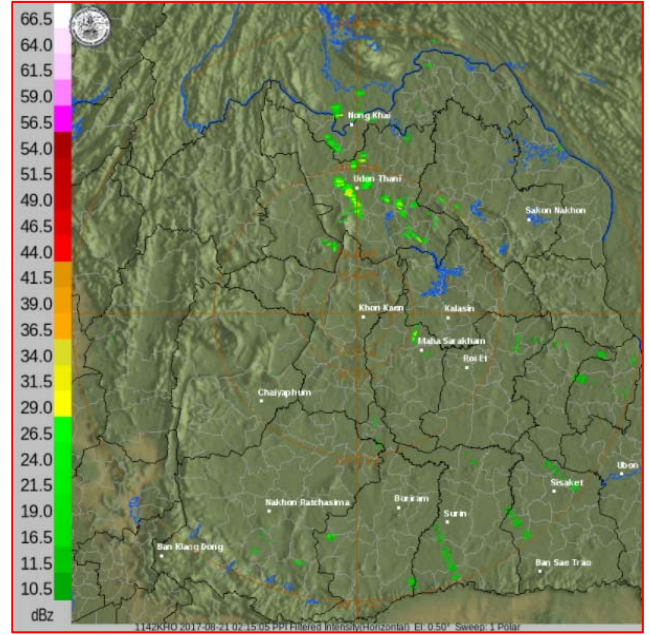


จุดตรวจวัด	ปริมาณฝน (มม.)
จ.นครพนม	๕๔.๓
จ.นครพนม (สภข.)	๔๒.๕
จ.บุรีรัมย์	๓๕.๘
จ.ขอนแก่น (ท่าพระ สภข.)	๓๓.๒
จ.ลำปาง (เถิน)	๒๙.๘
จ.แม่ฮ่องสอน (แม่สะเรียง)	๒๘.๘
จ.ตาก (อุ้มผาง)	๒๗.๖

๓.เรดาร์ตรวจอากาศ ณ วันที่ ๒๑ สิงหาคม ๒๕๖๐ (ที่มา: กรมอุตุนิยมวิทยา)



สถานีสุวรรณภูมิ เวลา ๐๘.๓๐ น.



สถานีขอนแก่น เวลา ๐๙.๑๕ น.

จากเรดาร์ตรวจอากาศจะพบว่ามียกลุ่มเมฆฝนกระจายบริเวณภาคกลาง ภาคตะวันออก ภาคตะวันออกเฉียงเหนือ และภาคเหนือ

๔.สถานการณ์น้ำในอ่างเก็บน้ำขนาดใหญ่ ณ วันที่ ๒๐ สิงหาคม ๒๕๖๐ (ที่มา: กรมชลประทาน)

สภาพน้ำในอ่างเก็บน้ำขนาดใหญ่ ปริมาณน้ำในอ่างฯ ๔๖,๑๐๘ ล้านลบ.ม. คิดเป็นร้อยละ ๖๕ (ปริมาณน้ำใช้การได้ ๒๒,๕๘๒ ล้านลบ.ม. คิดเป็นร้อยละ ๔๘) ปริมาณน้ำในอ่างฯ เทียบกับปี ๒๕๕๙ (๓๔,๖๐๗ ล้านลบ.ม. คิดเป็นร้อยละ ๔๙) มากกว่าปี ๒๕๕๙ จำนวน ๑๑,๕๐๑ ล้านลบ.ม. ปริมาณน้ำไหลลงอ่างฯ จำนวน ๓๐๐.๘๓ ล้านลบ.ม.ปริมาณน้ำระบาย จำนวน ๑๕๔.๘๕ ล้านลบ.ม. สามารถรับน้ำได้อีก ๒๔,๖๔๙ ล้านลบ.ม.

อ่างเก็บน้ำ	ปริมาณน้ำในอ่าง		ปริมาณน้ำใช้การได้		ปริมาณน้ำไหลลงอ่าง		ปริมาณน้ำระบาย		ปริมาณน้ำรับได้อีก (ล้าน ม. ^๓) (ความจุที่ รนส.- ปริมาณน้ำปัจจุบัน)
	ปริมาณ (ล้าน ม. ^๓)	% น้ำเก็บกัก	ปริมาณ (ล้าน ม. ^๓)	% น้ำใช้การ	วันนี้ (ล้าน ม. ^๓)	เมื่อวาน (ล้าน ม. ^๓)	วันนี้ (ล้าน ม. ^๓)	เมื่อวาน (ล้าน ม. ^๓)	
๑.ภูมิพล	๖,๗๑๙	๕๐	๒,๙๑๙	๓๐	๓๐.๑๘	๒๕.๐๖	๓.๐๐	๓.๐๐	๖,๗๔๓
๒.สิริกิติ์	๕,๙๙๘	๖๓	๓,๑๔๘	๔๗	๒๘.๕๓	๓๒.๕๔	๓.๐๐	๔.๙๙	๔,๕๑๐
๓.จุฬารัตน์	๙๙	๖๐	๖๒	๔๙	๓.๙๐	๐.๕๓	๐.๕๒	๐.๕๑	๘๒
๔.อุบลรัตน์	๑,๕๘๓	๖๕	๑,๐๐๒	๕๔	๒๖.๑๐	๑๗.๐๙	๑๕.๗๙	๑๕.๗๔	๓,๐๕๗
๕.ลำปาว	๑,๖๖๐	๘๔	๑,๕๖๐	๘๓	๔๕.๕๕	๔๘.๑๔	๓๓.๖๘	๓๔.๖๔	๗๙๐
๖.สิรินธร	๑,๓๒๖	๖๗	๔๙๔	๔๔	๘.๑๖	๘.๑๙	๗.๕๑	๗.๕๕	๖๔๐
๗.ป่าสักชลสิทธิ์	๒๕๙	๒๗	๒๕๖	๒๗	๒๐.๗๔	๑๘.๘๙	๑๘.๑๔	๑๘.๒๐	๗๐๑
๘.ศรีนครินทร์	๑๓,๓๙๑	๗๕	๓,๑๒๖	๔๒	๓๔.๗๙	๒๔.๖๓	๕.๙๙	๕.๘๘	๕,๓๗๙
๙.วชิราลงกรณ	๕,๘๑๖	๖๖	๒,๘๐๔	๔๘	๒๘.๘๕	๒๕.๙๔	๙.๙๙	๑๐.๑๓	๕,๑๘๔
๑๐.ขุนด่านปราการชล	๑๑๔	๕๑	๑๐๙	๕๐	๑.๗๒	๐.๙๒	๐.๘๕	๐.๘๕	๑๑๑
๑๑.รัชชประภา	๔,๓๑๗	๗๗	๒,๙๖๕	๖๙	๗.๗๖	๗.๗๔	๕.๘๑	๗.๓๓	๑,๘๒๗
๑๒.บางหลวง	๘๙๙	๖๒	๖๒๒	๕๓	๓.๗๒	๕.๒๙	๔.๐๑	๓.๙๒	๖๙๑

๕. สถานการณ์น้ำในประเทศ ณ วันที่ ๑๗ - ๒๑ สิงหาคม ๒๕๖๐ (ที่มา: กรมชลประทาน)

สถานี	แม่น้ำ	อำเภอ	จังหวัด	ระดับตลิ่ง (ม.รทก.)	ระดับน้ำ (ม.รทก.)					แนวโน้ม
					พฤษภาคม	ตุลาคม	พฤศจิกายน	ธันวาคม	มกราคม	
					๑๗ ส.ค.	๑๘ ส.ค.	๑๙ ส.ค.	๒๐ ส.ค.	๒๑ ส.ค.	
P.๑	ปิง	เมือง	เชียงใหม่	๓.๗๐	๑.๕๖	๑.๕๑	๑.๕๔	๑.๕๙	๑.๕๓	ลดลง
W.๑C	วัง	เมือง	ลำปาง	๕.๒๐	-๐.๓๓	-๐.๔๐	-๐.๒๙	-๐.๐๖	๐.๑๔	เพิ่มขึ้น
Y.๑๖	ยม	บางระกำ	พิษณุโลก	๗.๒๘	๗.๗๖	๗.๗๓	๗.๗๐	๗.๖๘	๗.๗๓	เพิ่มขึ้น
N.๗A	น่าน	เมือง	พิจิตร	๑๑.๑๘	๗.๙๐	๗.๙๐	๘.๑๑	๘.๔๕	๘.๘๑	เพิ่มขึ้น
C.๑๓	เจ้าพระยา	สรรพยา	ชัยนาท	๑๖.๓๔	๑๒.๓๑	๑๒.๔๘	๑๒.๖๘	๑๒.๙๔	๑๓.๓๓	เพิ่มขึ้น
M.๖A	มูล	สตึก	บุรีรัมย์	๖.๐๐	๕.๓๒	๕.๑๔	๕.๐๓	๔.๙๒	๔.๘๙	ลดลง
M.๗	มูล	เมือง	อุบลราชธานี	๗.๐๐	๗.๙๐	๗.๘๘	๗.๘๖	๗.๘๔	๗.๘๒	ล้นตลิ่ง
M.๑๙๑	ลำตะคอง	เมือง	นครราชสีมา	๓.๐๐	๐.๘๙	๑.๒๖	๑.๓๒	๑.๐๔	๑.๒๑	เพิ่มขึ้น
M.๑๕๙	ลำชี	จอมพระ	สุรินทร์	๘.๒๐	๔.๒๒	๔.๑๕	๓.๙๐	๓.๘๕	๔.๔๒	เพิ่มขึ้น
M.๙๕	ลำเสียวใหญ่	สุวรรณภูมิ	ร้อยเอ็ด	๓.๒๐	๓.๘๓	๓.๘๓	๓.๗๘	๓.๗๖	๓.๗๓	ล้นตลิ่ง
X.๖๔	คลองท่าแซะ	ท่าแซะ	ชุมพร	๑๗.๑๓	๘.๑๗	๘.๒๔	๘.๗๗	๘.๔๔	๘.๕๗	เพิ่มขึ้น
X.๑๔๙	คลองกลาย	นบพิตำ	นครศรีธรรมราช	๓๓.๙๖	๒๙.๐๑	๒๘.๙๙	๒๘.๙๘	๒๙.๐๑	๒๙.๐๑	ทรงตัว
X.๒๗๔	แม่น้ำโก-ลก	แว้ง	นราธิวาส	๒๔.๑๘	๑๘.๘๐	๑๘.๗๘	๑๘.๗๐	๑๘.๗๐	๑๘.๖๗	ลดลง
X.๓๗A	แม่น้ำตาปี	พระแสง	สุราษฎร์ธานี	๑๐.๗๖	๙.๖๒	๙.๕๓	๙.๔๐	๙.๑๙	๘.๘๐	ลดลง

*** ยังไม่ได้รับรายงาน

๖. สถานการณ์น้ำในพื้นที่ลุ่มน้ำโขง ณ วันที่ ๑๘ สิงหาคม ๒๕๖๐ (ที่มา: MRC: Mekong River Commission)

สถานี	ปริมาณฝน ๒๔ ชม. (มม)	ระดับอ้างอิง (ม.รทก.)	ระดับตลิ่ง (ม.)	ระดับน้ำ (ม.) ๑๘ ส.ค.	ระดับน้ำคาดการณ์ (ม.)			แนวโน้ม
					๑๙ ส.ค.	๒๐ ส.ค.	๒๑ ส.ค.	
อ.เชียงแสน จ.เชียงราย	๐.๖	๓๕๗.๑๑๐	๑๒.๘๐	๖.๐๖	๖.๑๔	๖.๑๕	๖.๐๙	เพิ่มขึ้น
อ.เชียงคาน จ.เลย	๐.๐	๑๙๔.๑๑๘	๑๖.๐๐	๑๑.๓๐	๑๑.๙๑	๑๒.๓๒	๑๒.๔๘	เพิ่มขึ้น
อ.เมือง จ.หนองคาย	๑.๔	๑๕๓.๖๔๘	๑๒.๒๐	๘.๑๔	๘.๖๙	๙.๓๘	๑๐.๐๔	เพิ่มขึ้น
อ.เมือง จ.นครพนม	๐.๐	๑๓๐.๙๖๑	๑๒.๐๐	๘.๑๓	๘.๒๒	๘.๔๖	๘.๗๗	เพิ่มขึ้น
อ.เมือง จ.มุกดาหาร	๐.๐	๑๒๔.๒๑๙	๑๒.๕๐	๗.๗๖	๗.๗๕	๗.๙๖	๘.๔๒	เพิ่มขึ้น
อ.โขงเจียม จ.อุบลราชธานี	๗.๒	๘๙.๐๓๐	๑๔.๕๐	๙.๘๘	๙.๖๕	๙.๕๕	๙.๖๗	เพิ่มขึ้น

๖. สถานการณ์เตือนภัย Early Warning ณ วันที่ ๒๑ สิงหาคม ๒๕๖๐ (ที่มา: สำนักวิจัย พัฒนาและอุทกวิทยา กรมทรัพยากรน้ำ) [เวลา ๑๕.๐๐ น. (เมื่อวาน) - ๐๘.๐๐ น. (วันนี้)]

การแจ้งเตือน	สถานี	การแจ้งเตือน
เตือนสีแดง (อพยพ)	-	-
เตือนสีเหลือง (เตือนภัย)	บ้านแพะดอนมูล ต.สรอย อ.วังจันทน์ จ.แพร่	ปริมาณฝนสะสม ๑๒ ชั่วโมง ๑๒๐.๐ มิลลิเมตร
เตือนสีเขียว (เฝ้าระวัง)	บ้านสันตันเปา ต.แม่เงิน อ.เชียงแสน จ.เชียงราย บ้านชมพูเหนือ ต.ชมพู อ.เนินมะปราง จ.พิษณุโลก บ้านแสนขัน ต.บ่อทอง อ.ทองแสนขัน จ.อุดรดิตถ์ บ้านนาคำ (หมู่ ๖) ต.บ้านก้อง อ.นาเยีย จ.อุดรธานี บ้านห้วยโป้ ต.แม่สิน อ.ศรีสัชนาลัย จ.สุโขทัย	ปริมาณฝนสะสม ๑๒ ชั่วโมง ๘๕.๕ มิลลิเมตร ระดับน้ำ ๔.๔๐ เมตร ระดับวิกฤต ๖.๕๐ เมตร ระดับน้ำ ๕.๐๕ เมตร ระดับวิกฤต ๖.๐๐ เมตร ระดับน้ำ ๓.๐๕ เมตร ระดับวิกฤต ๕.๐๐ เมตร ระดับน้ำ ๓.๐๓ เมตร ระดับวิกฤต ๔.๕๐ เมตร

*ได้รับข้อมูลจากทางSocial Media โดยโปรแกรม Line ศูนย์อุทกภัย ทน.

๗. สถานการณ์ธรณีพิบัติ ณ วันที่ ๒๐ สิงหาคม ๒๕๖๐ (ที่มา : กรมทรัพยากรธรณี)

ไม่มีสถานการณ์ธรณีพิบัติ

๘. เหตุการณ์วิกฤตน้ำปัจจุบัน ณ วันที่ ๒๐ สิงหาคม ๒๕๖๐ [เวลา ๑๕.๐๐ น. (เมื่อวาน) - ๐๘.๐๐ น. (วันนี้)]

ไม่มีเหตุการณ์วิกฤตน้ำ

๙. สถานการณ์อุทกภัย ณ วันที่ ๒๐ สิงหาคม ๒๕๖๐ (ที่มา : กรมป้องกันและบรรเทาสาธารณภัย)

สถานการณ์ฝนตกหนักทำให้มีน้ำไหลหลากท่วมขังในพื้นที่ ๔๔ จังหวัด (นครสวรรค์ ชัยนาท จันทบุรี เพชรบูรณ์ น่าน พระนครศรีอยุธยา อุทัยธานี กำแพงเพชร เชียงราย เชียงใหม่ อ่างทอง ตราด ระนอง ชัยภูมิ พิจิตร อุตรดิตถ์ พะเยา นนทบุรี พิษณุโลก สระบุรี เลย อุบลราชธานี ขอนแก่น มหาสารคาม แพร่ แม่ฮ่องสอน ประจวบคีรีขันธ์ ศรีสะเกษ นครราชสีมา ลพบุรี ลำปาง กาฬสินธุ์ บุรีรัมย์ สกลนคร สุโขทัย มุกดาหาร ชุมพร อำนาจเจริญ ร้อยเอ็ด อุดรธานี ยโสธร หนองคาย นครพนม และสุรินทร์) ๓๐๒ อำเภอ ๑,๗๒๔ ตำบล ๑๔,๑๐๕ หมู่บ้าน ๔๓ ชุมชน ประชาชนได้รับผลกระทบ ๖๐๙,๔๒๕ครัวเรือน ๑,๘๙๘,๓๒๒ คน มีผู้เสียชีวิต ๓๖ ราย สถานการณ์คลี่คลายแล้ว ๓๘ จังหวัด ยังคงมีสถานการณ์ ๖ จังหวัด (กาฬสินธุ์ นครพนม ร้อยเอ็ด ยโสธร อุบลราชธานี และพระนครศรีอยุธยา) ๒๓ อำเภอ ๑๔๓ ตำบล ๘๙๐ หมู่บ้าน ประชาชนได้รับผลกระทบ ๓๒,๕๙๑ ครัวเรือน ๙๘,๔๙๓ คน

๑๐. การคาดหมายลักษณะอากาศ ๗ วันข้างหน้า (ระหว่างวันที่ ๒๐ - ๒๖ สิงหาคม ๒๕๖๐)

ในช่วงวันที่ ๒๑-๒๔ ส.ค. ประเทศไทยจะมีฝนลดลง แต่บริเวณภาคตะวันออกเฉียงเหนือและภาคใต้ รวมทั้งกรุงเทพมหานครและปริมณฑลมีฝนตกหนักบางพื้นที่ ส่วนในช่วงวันที่ ๒๕-๒๖ ส.ค. ภาคเหนือ ภาคตะวันออกเฉียงเหนือ และภาคใต้ฝั่งตะวันตกจะมีฝนเพิ่มมากขึ้น และมีฝนตกหนักบางพื้นที่

ลักษณะสำคัญทางอุตุนิยมวิทยา

ในช่วงวันที่ ๒๑-๒๔ ส.ค. มรสุมตะวันตกเฉียงใต้พัดปกคลุมทะเลอันดามันและประเทศไทยมีกำลังอ่อน ในขณะที่ร่องมรสุมที่พาดผ่านบริเวณภาคเหนือและภาคตะวันออกเฉียงเหนือ ได้อ่อนกำลังลง ลักษณะเช่นนี้ทำให้ประเทศไทยมีฝนลดลง แต่บริเวณภาคตะวันออกเฉียงเหนือและภาคใต้ รวมทั้งกรุงเทพมหานครและปริมณฑลมีฝนตกหนักบางพื้นที่ ส่วนในช่วงวันที่ ๒๕-๒๖ ส.ค. ร่องมรสุมพาดผ่านบริเวณภาคเหนือและภาคตะวันออกเฉียงเหนือเข้าสู่หย่อมความกดอากาศต่ำกำลังแรงบริเวณประเทศเวียดนามตอนบน ประกอบกับมรสุมตะวันตกเฉียงใต้ยังคงพัดปกคลุมทะเลอันดามันและอ่าวไทย ลักษณะเช่นนี้ทำให้ภาคเหนือ ภาคตะวันออกเฉียงเหนือ และภาคใต้ฝั่งตะวันตกจะมีฝนเพิ่มมากขึ้นและมีฝนตกหนักบางพื้นที่

อนึ่ง หย่อมความกดอากาศต่ำกำลังแรงบริเวณตะวันออกเฉียงเหนือของประเทศฟิลิปปินส์ได้ทวีกำลังแรงขึ้นเป็นพายุดีเปรสชันแล้ว มีการเคลื่อนตัวทางทิศตะวันตกและมีแนวโน้มเคลื่อนผ่านประเทศไต้หวัน และชายฝั่งตะวันออกของประเทศจีน ในช่วงวันที่ ๒๑-๒๕ ส.ค. ๖๐ ขอให้ผู้ที่จะเดินทางไปบริเวณดังกล่าวตรวจสอบสภาพอากาศก่อนออกเดินทางด้วย

๑๑. การเตรียมความพร้อมรับมือสถานการณ์อุทกภัย (กรมทรัพยากรน้ำ)

สรุปการสูบน้ำ และบริการน้ำดื่ม เพื่อช่วยเหลือสถานการณ์อุทกภัยตั้งแต่ ๑ พฤษภาคม – ๑๘ สิงหาคม พ.ศ. ๒๕๖๐

หน่วยงาน	จังหวัด	ปริมาณสูบน้ำ (ลบ.ม.)	ปริมาณแจกจ่ายน้ำ (ลิตร)	ประโยชน์ที่ได้รับ		
				อุปโภค-บริโภค		
				ครัวเรือน	ประชากร	พื้นที่
ภาค ๑	ลำปาง	-	๓๐,๙๐๐	-	-	-
	กำแพงเพชร	๙๖,๐๐๐	๑๓,๘๔๖	๓,๕๘๗	๙,๐๖๐	-
	เชียงราย	-	๑๘,๕๖๕	-	-	-
	แม่ฮ่องสอน	-	๒๑,๑๔๙	-	-	-
	เชียงใหม่	-	๑๓,๖๙๓	-	-	-
ภาค ๒	นครสวรรค์	๒,๖๘๔,๘๘๐	-	๔,๗๑๙	๑๒,๖๒๐	๑๘,๗๐๐
	สมุทรปราการ	๒,๑๔๓,๘๐๐	-	-	-	-
	สระบุรี	๑,๑๒๘,๖๐๐	-	๓,๕๕๙	-	๓,๐๐๐
	พระนครศรีอยุธยา	๑๕๓,๙๐๐	-	-	-	๒๕
ภาค ๓	อุดรธานี	๓๙๓,๖๐๐	-	๓,๘๘๓	๑๒,๑๒๖	-
ภาค ๔	กาฬสินธุ์	๑๓๒,๐๐๐	-	๑,๒๐๔	๖,๐๒๐	-
	ขอนแก่น	๑,๐๕๓,๔๒๐	-	๑,๙๓๑	๗,๔๑๘	-
	มหาสารคาม	๗๐๓,๘๐๐	-	๙๓๙	๓,๙๘๘	-
ภาค ๕	นครราชสีมา	๓๒๑,๐๐๐	-	๒,๑๐๓	๘,๒๑๒	-
ภาค ๖	สระแก้ว	๑,๒๘๔,๘๐๐	-	๑๒,๐๐๐	๔๘,๐๐๐	-
	ปราจีนบุรี	๗๓,๖๐๐	-	๓๕	๑๕๐	๙๕๐
ภาค ๗	สุพรรณบุรี	๒,๓๑๘,๒๒๐	-	๑,๘๐๐	๖,๐๒๐	๒๐,๗๐๐
	ประจวบคีรีขันธ์	๑๙,๔๔๐	-	๑๐๐	๓๐๐	-
ภาค ๘	สุโขทัย	๑๕๓,๐๐๐	-	-	-	๑,๒๐๐
	อุตรดิตถ์	-	๖๗๑,๕๘๕	๓,๗๔๗	๑๔,๘๘๐	-
		๑๒,๖๖๐,๐๖๐	๗๖๙,๗๓๘	๓๙,๖๐๗	๑๒๘,๗๙๔	๔๔,๕๗๕

จึงเรียนมาเพื่อโปรดทราบ

นายวรศาสน์ อภัยพงษ์
อธิบดีกรมทรัพยากรน้ำ