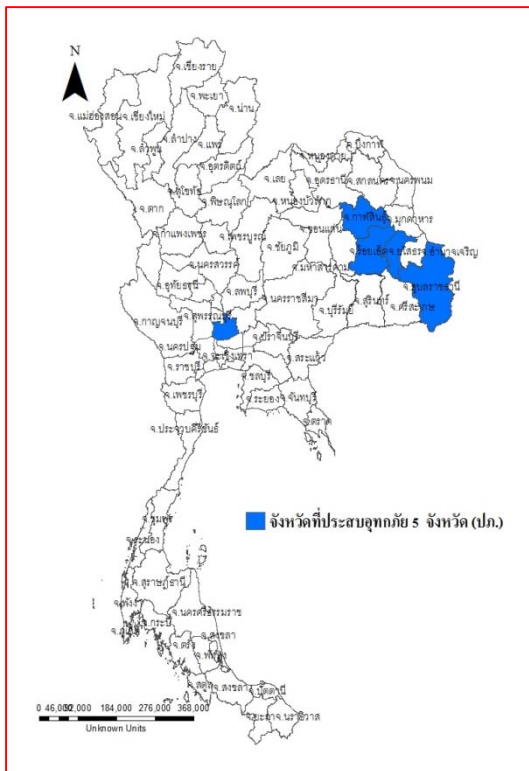




รายงานสถานการณ์น้ำ
ศูนย์ป้องกันวิกฤติน้ำ กรมทรัพยากรน้ำ
วันพุธที่ ๒๓ สิงหาคม ๒๕๖๐

สภาวะอากาศ ประเทศไทยตอนบนมีฝนลดลง แต่บริเวณทางตะวันตกของภาคเหนือ ภาคกลาง และภาคตะวันออก จะมีฝนมากกว่า ภาคอื่น ๆ ส่วนบริเวณทะเลอันดามันจะมีคลื่นสูง ๑-๒ เมตร



สถานการณ์น้ำ

กรมอุตุนิยมวิทยา ยันพายุ'ฮาโตะ'ไม่มีผลกับประเทศไทย 'ภาคกลาง-ภาคต.' ยังมีฝนตก

จ.แม่ฮ่องสอน ฝนตกหนักน้ำป่าทะลักท่วมแล้วแก๊วโครงการ ๙๑๐๑ฯ กองก้อย

จ.นครราชสีมา น้ำล้นตลิ่งท่วมนาข้าวชาวโคราชกว่า ๑๐๐ ไร่ หลังฝนตก

จ.นครสวรรค์ ปากน้ำโพจมน้ำ ชาวนาต้องหยุดปลูกข้าวแปรอักษร “ทรงพระเจริญ” ชั่วคราว

จ.อ่างทอง น้ำเอ่อล้นตลิ่งคลองโผงเผง-นาทุ่งลำท่าแดงจมน้ำอื้อ

จ.กาญจนบุรี เสียงดังสนั่นล้นป่า ดินโคลนถล่มจากสันเขาผาแดง ทับบ้านพัง พี่ชไร่เสียหายกว่า ๕๐ ไร่

(หมายเหตุ ข้อมูลข่าวจาก ไอ เอ็น เอ็น ข่าวสด เดลินิวส์ ผู้จัดการ)

สถานการณ์น้ำต่างประเทศ

การช่วยเหลือ

สถานการณ์น้ำ

ระดับน้ำในแม่น้ำโขง : MRC: Mekong River Commission ณ วันที่ ๒๑

สิงหาคม ๒๕๖๐ ที่สถานีเชียงแสน เชียงคาน หนองคาย นครพนม มุกดาหาร และโขงเจียม วัดได้ ๕.๔๔ ๑๒.๒๑ ๙.๘๗ ๘.๔๑ ๗.๘๔ และ ๙.๗๗ เมตร ตามลำดับ เปรียบเทียบกับตลิ่ง มีค่าเท่ากับ -๗.๓๖ -๓.๗๙ -๒.๓๓ -๔.๐๙ -๔.๑๖ และ -๔.๗๗ เมตร ตามลำดับ แนวโน้มระดับน้ำท่า สถานีเชียงคาน สถานีหนองคาย สถานีนครพนม สถานีมุกดาหาร สถานีอุบลราชธานี มีแนวโน้มระดับน้ำเพิ่มขึ้น สถานีเชียงแสน มีแนวโน้มระดับน้ำลดลง

ระดับน้ำและคุณภาพน้ำของกลุ่มน้ำสงขลา กลุ่มน้ำทะเลสาบสงขลา ปัจจุบันสถานการณ์น้ำในลำน้ำโดยทั่วไปยังคงอยู่ในภาวะปกติ (ระดับน้ำต่ำกว่าระดับตลิ่งต่ำสุด) ระดับน้ำในลำน้ำส่วนใหญ่มีแนวโน้มลดลง (ข้อมูลวันที่ ๒๒ ส.ค.๒๕๖๐) ที่มา ระบบตรวจวัดสภาพทางไกลอัตโนมัติ กลุ่มน้ำทะเลสาบสงขลา กรมทรัพยากรน้ำ) สถานีคลองลำ อ.ศรีนครินทร์ จ.พัทลุง สถานีคลองน่วย อ.เมือง จ.พัทลุง สถานีคลองหะ อ.หาดใหญ่ จ.สงขลา สถานีคลองอู่ตะเภา อ.หาดใหญ่ จ.สงขลา สถานีคลองอู่ตะเภา อ.คลองหอยโข่ง จ.สงขลา สถานีคลองอู่ตะเภา อ.สะเดา จ.สงขลา วัดปริมาณน้ำได้ ๓.๘๐ * ๐.๘๕ ๑๔.๕๒ ๒๐.๐๐ และ ๑๑.๘๐ ลบม/วินาที

สถานีตรวจวัดระดับน้ำ (CCTV) ณ วันที่ ๑๘ สิงหาคม ๒๕๖๐ การตรวจวัดระดับน้ำจากกล้อง (CCTV) ระดับน้ำส่วนใหญ่อยู่ในเกณฑ์ปกติ

จังหวัด	สถานที่ตั้งกล้อง	แม่น้ำ/ลำน้ำ	วิกฤติ	วิกฤติ	ระดับน้ำ (ม.รทก.)			สถานการณ์	หมายเหตุ
			น้ำแล้ง	น้ำท่วม	พ.ศ.2560				
			ระดับน้อยกว่า	ระดับมากกว่า	16 ส.ค.	17 ส.ค.	18 ส.ค.		
จ.เชียงใหม่	ร.ร.เชียงใหม่ศรีเชียงใหม่ อ.เมือง	ปิง	-	-	N/A	N/A	N/A	น้ำปกติ	↔
จ.นครสวรรค์	บ้านหาดเสลา อ.เก้าเลี้ยว	ปิง	-	-	28.35	28.35	28.35	น้ำปกติ	↔
จ.แพร่	สะพานมหาโพธิ์ อ.เมือง	ยม	143.87	151.33	145.90	146.10	146.10	น้ำปกติ	↔
จ.สุโขทัย	สะพานศรีรัตนารักษ์ อ.ศรีรัตนารักษ์	ยม	60.14	71.78	62.10	63.10	63.60	น้ำปกติ	↑
จ.สุโขทัย	สะพานพระเมรุมาศ อ.เมือง	ยม	42.48	48.59	46.00	46.00	47.40	น้ำปกติ	↑
จ.พิจิตร	สะพานโพทะเล อ.โพทะเล	ยม	22.58	30.63	29.25	29.25	29.25	น้ำปกติ	↔
จ.อุตรดิตถ์	สะพานท่าเสา อ.เมือง	น่าน	49.22	56.91	53.75	53.70	53.75	น้ำปกติ	↑
จ.น่าน	สะพานนครน่านพัฒนา อ.เมือง	น่าน	192.17	197.73	194.90	194.05	193.70	น้ำปกติ	↓
จ.พิษณุโลก	สะพานสุพรรณกัลยา อ.เมือง	น่าน	33.98	44.52	N/A	N/A	N/A	น้ำปกติ	↔
จ.เชียงใหม่	สถานีหัวฝาย อ.แม่สาย	แม่สาย/โขง	395.79	396.50	396.07	396.02	396.37	น้ำปกติ	↑
จ.หนองคาย	ถนนส่วนอุทกหนองคาย อ.เมือง	โขง	157.85	166.70	N/A	N/A	N/A	น้ำปกติ	↔
จ.นครพนม	นครพนม อ.เมือง	โขง	135.21	144.28	141.03	140.88	140.78	น้ำปกติ	↓
จ.หนองคาย	วัดทุ่งธาตุ อ.โพนพิสัย	ห้วยหลวง/โขงอีสาน	150.50	159.43	153.90	153.90	153.95	น้ำปกติ	↑
จ.หนองคาย	บ้านท่าสะอาด อ.เซกา	น้ำสงคราม/โขงอีสาน	136.33	143.85	N/A/2	N/A/2	N/A/2	น้ำปกติ	↔
จ.นครพนม	บ้านตาดปากน้ำ อ.ท่าอุเทน	น้ำสงคราม/โขงอีสาน	133.42	141.02	N/A/2	N/A/2	N/A/2	น้ำปกติ	↔
จ.นครพนม	เทศบาล ต.นาแก อ.นาแก	ห้วยน้ำแก้ว/โขงอีสาน	139.05	142.42	143.98	143.98	143.98	น้ำปกติ	↑
จ.นครราชสีมา	ร.ร.เทศบาล 4 อ.เมือง	ลำตะคอง/มูล	174.60	178.00	176.45	176.65	176.60	น้ำปกติ	↓
จ.บุรีรัมย์	สตึก อ.สตึก	มูล	123.13	128.76	129.75	129.60	129.40	น้ำปกติ	↓
จ.สิงห์บุรี	เขิงสะพานสิงห์บุรี อ.เมือง	เจ้าพระยา	3.45	11.50	9.00	9.00	9.10	น้ำปกติ	↑
จ.อ่างทอง	บ้านยางมณี อ.โพธิ์ทอง	เจ้าพระยา	-	9.11	N/A	N/A	N/A	น้ำปกติ	↔
จ.ลพบุรี	บ้านบางปี อ.เมือง	เจ้าพระยา	-	10.75	N/A	N/A	N/A	น้ำปกติ	↔
จ.พระนครศรีอยุธยา	บ้านป้อม อ.พระนครศรีอยุธยา	เจ้าพระยา	-	-	2.70	2.55	2.60	น้ำปกติ	↑
จ.กรุงเทพฯ	สะพานพุทธ เขตธนบุรี	เจ้าพระยา	-	1.70	N/A	N/A	N/A	น้ำปกติ	↔
จ.พระนครศรีอยุธยา	อ.เสนา	น้อย/เจ้าพระยา	2.00	5.00	3.45	3.30	3.30	น้ำปกติ	↔
จ.อุทัยธานี	อุทัยธานีใหม่ อ.เมือง	เจ้าพระยา	-	-	16.40	16.40	16.40	น้ำปกติ	↔
จ.พระนครศรีอยุธยา	สะพานปรีดีศรี อ.อยุธยา	เจ้าพระยา	-	-	0.90	0.70	0.70	น้ำปกติ	↔
จ.สมุทรสาคร	สะพานข้ามแม่น้ำท่าจีน 5 อ.เมือง	ท่าจีน	-5.11	0.57	-0.74	-1.04	-1.24	น้ำปกติ	↓
จ.นครพนม	สะพานหลวงพ่อบึง อ.นครไชยศรี	ท่าจีน	-3.16	2.21	0.81	0.66	0.81	น้ำปกติ	↑
จ.สุพรรณบุรี	สะพานวัดพระรูป อ.เมือง	ท่าจีน	-1.26	2.75	1.50	1.85	2.60	น้ำปกติ	↑
จ.สุพรรณบุรี	สะพานข้ามแม่น้ำท่าจีน อ.สามชุก	ท่าจีน	1.55	5.18	N/A	4.36	4.56	น้ำปกติ	↑
จ.ชัยนาท	สะพานสามง่าม-ท่าโบสถ์ อ.หันคา	ท่าจีน	10.69	12.83	12.02	12.02	12.22	น้ำปกติ	↑
จ.จันทบุรี	ตรงข้ามวัดอัมพวัน อ.เมือง	จันทบุรี/ชายฝั่งทะเลตะวันออก	0.20	3.73	N/A	N/A	N/A	น้ำปกติ	↔
จ.เพชรบุรี	เทศบาลเมืองเพชรบุรี อ.เมือง	เพชรบุรี	-	3.18	N/A	N/A	N/A	น้ำปกติ	↔
จ.ประจวบคีรีขันธ์	ร.ร.อนุบาลบางสะพาน อ.บางสะพาน	คลองบางสะพาน/ชายฝั่งทะเลตะวันตก	-	3.30	0.30	0.25	0.30	น้ำปกติ	↑
จ.สุราษฎร์ธานี	สุกจ.สุราษฎร์ธานี อ.เมือง	ตาปี	-	2.28	N/A	N/A	N/A	น้ำปกติ	↔
จ.สงขลา	สถานีคลองอู่ตะเภาตอนล่าง อ.หาดใหญ่	ทะเลสาบสงขลา	-	-	1.40	1.50	1.65	น้ำปกติ	↑
จ.พัทลุง	สถานีคลองตะโหมด อ.ตะโหมด	ทะเลสาบสงขลา	-	-	22.70	22.25	22.10	น้ำปกติ	↓
จ.พัทลุง	สถานีลำปำ อ.เมือง	ทะเลสาบสงขลา	-	-	-1.80	-1.80	-1.80	น้ำปกติ	↔

*N/A คือ อ่านค่าระดับจากไม้วัดระดับ (Staff) ไม่ได้ / ไม้วัดระดับ (Staff) ชำรุด

**ม.รทก. คือ เมตรเทียบกับระดับน้ำทะเลปานกลาง

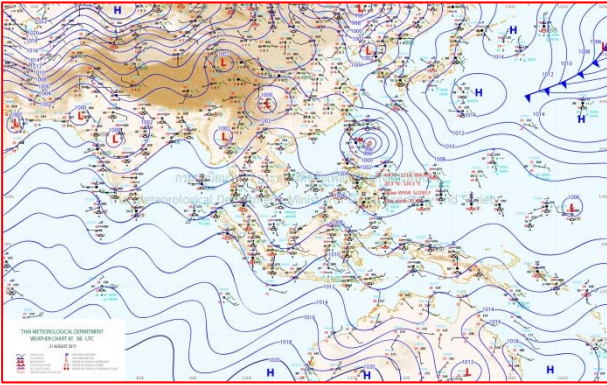
*** ระดับน้ำทะเลปานกลาง (Mean Sea Level) หรือ ร.ท.ก. เป็นค่าการวัด ระดับน้ำทะเลขึ้นสูงสุด (High Tide : HT) และลงต่ำสุด (Low Tide : LT) ของแต่ละวัน ในช่วงระยะเวลาที่กำหนด แล้วนำค่ามาเฉลี่ยเป็นระดับน้ำทะเลปานกลาง สำหรับระยะเวลาที่ทำการรังวัดโดยทั่วไปจะต้องวัดเป็นเวลา ๑๘.๖ ปี ตามวัฏจักรของน้ำ ระดับน้ำทะเลปานกลางของแต่ละบริเวณทั่วโลกอาจมีความสูงไม่เท่ากัน

ในประเทศไทยใช้เวลาในการวัด ๕ ปี โดยเลือกที่ตำบลเกาะหลัก จังหวัดประจวบคีรีขันธ์ เป็นที่วัด แล้วนำมาหาค่าเฉลี่ย เพื่อใช้เป็นค่าระดับน้ำทะเลปานกลาง ให้มีค่า ๐.๐๐๐ เมตร ทำการถ่ายโยงมายังหมุด BM-A (ซึ่งถือว่าเป็นหมุดหลักฐานหมุดแรกๆของประเทศไทย) ซึ่งมีค่าระดับน้ำทะเลปานกลาง ๑.๔๔๗๗ เมตร

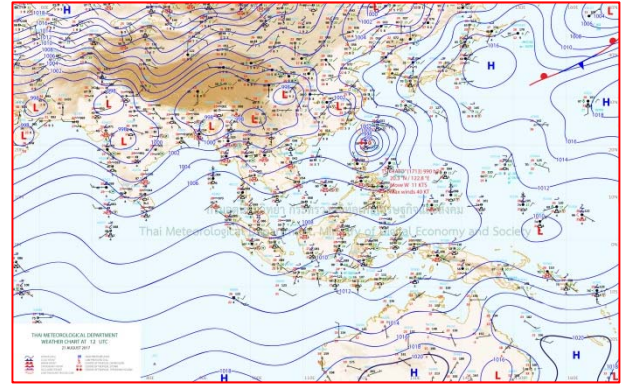
ปริมาณน้ำฝนสูงสุด (มม.)

จังหวัด	๑๗ ส.ค.๖๐	๑๘ ส.ค.๖๐	๑๙ ส.ค.๖๐	๒๐ ส.ค.๖๐	๒๑ ส.ค.๖๐
จ.แม่ฮ่องสอน.	๔.๕		๔.๐	๒๘.๘	๓๐.๔
จ.เชียงราย	๑๑.๔		๒.๔	๒๖.๓	๑.๗
จ.เชียงใหม่	๒๘.๕		๒๐.๒	๓๓.๕	๑๓.๗
จ.พะเยา	๑๔.๐		๑๗.๘	๒๗.๘	๑๖.๒
จ.น่าน	-		๔๗.๕	๑๘.๔	๗.๘
จ.ลำพูน	๘.๐		๐.๘	๔๓.๓	๒.๘
จ.ลำปาง	๑๙.๘		๑๕.๙	๒๙.๘	๒๓.๘
จ.แพร่	๕๘.๐		๒๘.๕	๙.๕	๕.๕
จ.อุตรดิตถ์	๒๗.๕		๒๐.๕	๑.๗	๓๓.๐
จ.สุโขทัย	๔๗.๐		๓๐.๖	๒๑.๕	๙.๒
จ.ตาก	๗๕.๒		๑๘.๖	๖๑.๕	๒๒.๐
จ.พิษณุโลก	๓๖.๕		๔๑.๐	๗.๘	๒๖.๔
จ.เพชรบูรณ์	๕๐.๗		๒๑.๕	๕.๕	-
จ.กำแพงเพชร	๖๖.๕		๐.๗	๔๗.๙	-
จ.พิจิตร	๖.๒		๐.๙	๗.๔	-
จ.หนองคาย	-		๖๒.๖	๑๐.๐	๑.๖
จ.เลย	๒๔.๐		๖๔.๕	๔๙.๔	๔๐.๐
จ.อุดรธานี	๕๕.๐		๗๘.๐	๒๐.๐	๑๕.๒
จ.หนองบัวลำภู	๑๐.๐		๓๖.๐	๑๖.๐	๑.๖
จ.นครพนม	๒๒.๐		๘.๒	๒๔.๓	๔.๕
จ.สกลนคร	๔๑.๕		๗๐.๘	๒๓.๒	๒๕.๓
จ.มุกดาหาร	๑๖.๐		๑๑.๗	๒๔.๒	๐.๒
จ.ขอนแก่น	๔๘.๖		๒๖.๙	๓๓.๒	๒๘.๓
จ.มหาสารคาม	๑๑.๓		๒๑.๒	๑๘.๕	-
จ.กาฬสินธุ์	๔๕.๐		๕๓.๕	๙.๑	๑๕.๒
จ.ร้อยเอ็ด	๒๑.๒		๘.๐	๕.๐	-
จ.ชัยภูมิ	๓๙.๕		๖๐.๐	๖๐.๐	๒๓.๓
จ.อุบลราชธานี	๕๖.๐		๒๖.๓	๓๔.๕	-
จ.อำนาจเจริญ	๕๘.๔		๔๘.๐	๑๑.๐	๔.๔
จ.ยโสธร	๙๒.๑		-	๑๗.๐	-
จ.สุรินทร์	๒๑.๘		๑๒.๐	-	๔.๗
จ.นครราชสีมา	๖.๘		๓๑.๔	๑.๐	๑.๕
จ.บุรีรัมย์	๒๑.๐		๕๒.๕	๓๕.๘	๒.๔
จ.ศรีสะเกษ	๑๑๘.๐		๒๐.๐	๓.๐	๐.๒

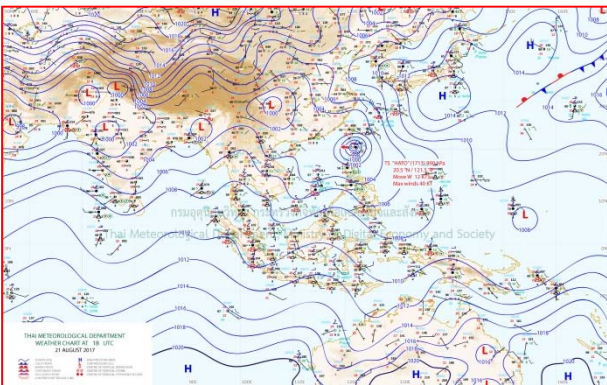
แผนที่อากาศ



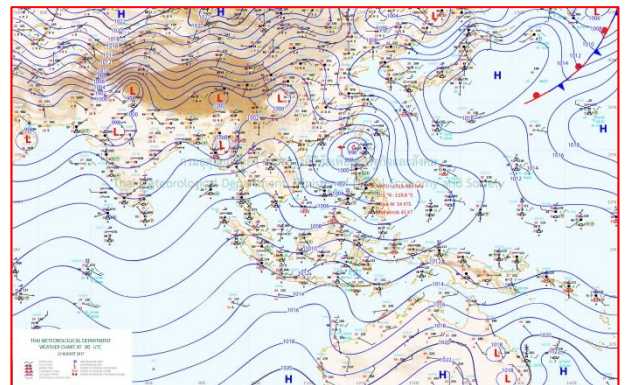
๒๑ ส.ค.๖๐ เวลา ๐๓:๐๐ น.



๒๑ ส.ค.๖๐ เวลา ๐๙:๐๐ น.



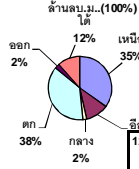
๒๒ ส.ค.๖๑ เวลา ๐๙:๐๐ น.



๒๒ ส.ค.๖๑ เวลา ๑๕:๐๐ น.



ปริมาณน้ำรวมทั้งประเทศ 70,921 ล้าน ลบ.ม. (100%)



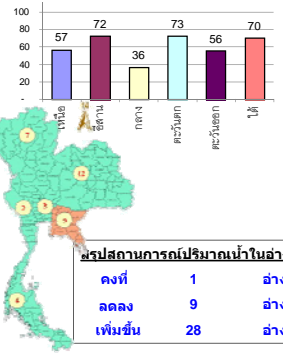
รายงานสรุปสภาพน้ำในอ่างเก็บน้ำขนาดใหญ่และขนาดกลาง

รายงานสถานการณ์ ณ. วันที่ 22 สิงหาคม 2560

ปริมาณน้ำในอ่างที่ใช้การได้ในสปีดน้ำ + มากกว่า / - น้อยกว่า สปีดน้ำก่อน 667.83 ล้าน ลบ.ม.

สรุปสถานการณ์ปริมาณน้ำในอ่างเก็บน้ำที่ใช้ในหกกิจกรรมทั่วประเทศ น้อยกว่าปริมาณน้ำที่ไหลเข้าอ่าง เมื่อเทียบกับสปีดน้ำที่ผ่านมา สถานการณ์อุปพระหว่างเก็บกักน้ำ

% ปริมาณน้ำรวมแต่ละภาคปัจจุบัน



เปรียบเทียบปริมาณน้ำรวม
กับประเทศปัจจุบัน
ในปี 60 และ ปี 59

วันที่ 22 สิงหาคม 2560 เท่ากับ
46,533 ล้าน ลบ.ม. หรือ เท่ากับ
66%
วันที่ 22 สิงหาคม 2559 เท่ากับ
34,912 ล้าน ลบ.ม. หรือ เท่ากับ
49%

ภาค	สถานการณ์ปริมาณน้ำในอ่าง				ปริมาณน้ำ เปลี่ยนแปลง (ล้าน ม.³)	สถานะ
	ลดลง (แห่ง)	คงที่ (แห่ง)	เพิ่มขึ้น (แห่ง)	รวม (แห่ง)		
ภาคเหนือ	1	-	6	7	330.00	ปริมาณน้ำในอ่างเก็บน้ำเพิ่มขึ้น
ภาคตะวันออกเฉียงเหนือ	2	1	9	12	92.00	ปริมาณน้ำในอ่างเก็บน้ำเพิ่มขึ้น
ภาคกลาง	2	-	1	3	3.00	ปริมาณน้ำในอ่างเก็บน้ำเพิ่มขึ้น
ภาคตะวันตก	-	-	2	2	230.00	ปริมาณน้ำในอ่างเก็บน้ำเพิ่มขึ้น
ภาคตะวันออก	3	-	7	10	-6.17	ปริมาณน้ำในอ่างเก็บน้ำลดลง
ภาคใต้	1	-	3	4	19.00	ปริมาณน้ำในอ่างเก็บน้ำเพิ่มขึ้น
รวมทั้งประเทศ	9	1	28	38	667.83	ปริมาณน้ำในอ่างเก็บน้ำเพิ่มขึ้น

สรุปสถานการณ์ปริมาณน้ำในอ่างฯ

คงที่	1	อ่าง
ลดลง	9	อ่าง
เพิ่มขึ้น	28	อ่าง

ภาค	อ่างเก็บน้ำ	ความจุ ที่ รอก. (ล้าน ม.³)	ปริมาณน้ำ ที่ใช้งาน ไม่ได้ (ล้าน ม.³)	ใช้การ ได้จริง (ล้าน ม.³)	ปริมาณน้ำรวม วันที่ 22 สิงหาคม 2559		ปัจจุบัน วันที่ 22 สิงหาคม 2560				สปีดน้ำก่อน วันที่ 16 สิงหาคม 2560				ปริมาณน้ำ + เพิ่มขึ้น - ลดลง (ล้าน ม.³)	สถานการณ์ ในอ่าง		
					ปริมาณน้ำรวม (ล้าน ม.³)	%	ปริมาณน้ำรวม		ปริมาณน้ำใช้การได้จริง		ปริมาณน้ำรวม		ปริมาณน้ำใช้การได้จริง					
							ปริมาณน้ำ (ล้าน ม.³)	%	ปริมาณน้ำ (ล้าน ม.³)	%	ปริมาณน้ำ (ล้าน ม.³)	%	ปริมาณน้ำ (ล้าน ม.³)	%				
ภาคเหนือ (7)																		
1	ภูมิพล (2)	ดาก	13,462	3,800	9,662	4,528	34%	6,783	50%	2,983	22%	6,651	49%	2,851	21%	132.00	เพิ่มขึ้น	
2	สิริกิติ์ (2)	อุดรดิตส์	9,510	2,850	6,660	4,972	52%	6,050	64%	3,200	34%	5,880	62%	3,030	32%	170.00	เพิ่มขึ้น	
3	แม่จัน	เชียงใหม่	265	12	253	71	27%	141	53%	129	49%	135	51%	123	46%	6.00	เพิ่มขึ้น	
4	แม่กา	เชียงใหม่	263	14	249	42	16%	54	21%	40	15%	53	20%	39	15%	1.00	เพิ่มขึ้น	
5	กัวลม	ลำปาง	106	3	103	35	33%	64	60%	61	58%	44	42%	41	39%	20.00	เพิ่มขึ้น	
6	กัวคองหมา	ลำปาง	170	6	164	60	35%	131	77%	125	74%	129	76%	123	72%	2.00	เพิ่มขึ้น	
7	แควน้อย	พิษณุโลก	939	43	896	363	39%	752	80%	709	76%	753	80%	710	76%	-1.00	ลดลง	
รวมภาคเหนือ			34,85%	24,715	6,728	17,987	10,070	41%	13,976	57%	7,247	29%	13,645	55%	6,917	28%	330.00	เพิ่มขึ้น
ภาคตะวันออกเฉียงเหนือ (12)																		
8	ห้วยหลวง	อุดรธานี	136	7	129	37	27%	83	61%	76	56%	79	58%	72	53%	4.00	เพิ่มขึ้น	
9	น้ำจืด	สกลนคร	520	45	475	186	36%	589	113%	544	105%	597	115%	552	106%	-8.00	ลดลง	
10	น้ำพอง (2)	สกลนคร	165	8	157	44	27%	169	102%	161	98%	169	102%	161	98%	-	คงที่	
11	จุฬารัตน์ (2)	ชัยภูมิ	164	37	127	42	26%	101	62%	64	39%	94	57%	57	35%	7.00	เพิ่มขึ้น	
12	อุบลรัตน์ (2)	ขอนแก่น	2,431	581	1,850	660	27%	1,622	67%	1,041	43%	1,577	65%	996	41%	45.00	เพิ่มขึ้น	
13	ลำปำ	กาฬสินธุ์	1,980	100	1,880	560	28%	1,651	83%	1,551	78%	1,641	83%	1,541	78%	10.00	เพิ่มขึ้น	
14	ลำพระเพลิง	นครราชสีมา	314	22	292	59	19%	91	29%	69	22%	89	28%	67	21%	2.00	เพิ่มขึ้น	
15	มูลขาม	นครราชสีมา	155	1	154	16	10%	85	55%	84	54%	83	54%	82	53%	2.00	เพิ่มขึ้น	
16	ลำแชะ	นครราชสีมา	141	7	134	30	21%	78	55%	71	50%	77	55%	70	50%	1.00	เพิ่มขึ้น	
17	ลำพระเพลิง	นครราชสีมา	275	7	268	46	17%	163	59%	156	57%	159	58%	152	55%	4.00	เพิ่มขึ้น	
18	ลำางรอง	บุรีรัมย์	121	3	118	56	46%	69	57%	66	55%	71	59%	68	56%	-2.00	ลดลง	
19	สิรินธร (2)	อุบลราชธานี	1,966	831	1,135	999	51%	1,360	69%	529	27%	1,333	68%	502	26%	27.00	เพิ่มขึ้น	
รวมภาคตะวันออกเฉียงเหนือ			11.80%	8,369	1,649	6,720	2,734	33%	6,060	72%	4,412	53%	5,970	71%	4,320	52%	92.00	เพิ่มขึ้น
ภาคกลาง (3)																		
20	ป่าสักชลสิทธิ์	ลพบุรี	960	3	957	252	26%	258	27%	255	27%	250	26%	247	26%	8.00	เพิ่มขึ้น	
21	ห้วยเสลา	อุทัยธานี	160	17	143	45	28%	94	59%	77	48%	95	59%	78	49%	-1.00	ลดลง	
22	กระเสียว	สุพรรณบุรี	240	40	200	43	18%	144	60%	104	43%	148	62%	108	45%	-4.00	ลดลง	
รวมภาคกลาง			1.92%	1,360	60	1,300	339	25%	496	36%	436	32%	493	36%	433	32%	3.00	เพิ่มขึ้น
ภาคตะวันตก (2)																		
23	ศรีนครินทร์ (2)	กาญจนบุรี	17,745	10,265	7,480	11,678	66%	13,461	76%	3,196	18%	13,328	75%	3,063	17%	133.00	เพิ่มขึ้น	
24	วีรราชสงคราม (2)	กาญจนบุรี	8,860	3,012	5,848	4,490	51%	5,853	66%	2,841	32%	5,756	65%	2,744	31%	97.00	เพิ่มขึ้น	
รวมภาคตะวันตก			37.51%	26,605	13,277	13,328	16,168	61%	19,314	73%	6,037	23%	19,084	72%	5,807	22%	230.00	เพิ่มขึ้น
ภาคตะวันออก (6+4)																		
25	ขุนด่าน	นครนายก	224	5.00	219	110	49%	116	52%	111	50%	114	51%	109	49%	2.00	เพิ่มขึ้น	
26	คลองสิียด	ฉะเชิงเทรา	420	30.00	390	94	22%	185	44%	155	37%	182	43%	152	36%	3.00	เพิ่มขึ้น	
27	บางพระ (3)	ชลบุรี	117	12.00	105	25	21%	90	77%	78	67%	88	75%	76	65%	2.00	เพิ่มขึ้น	
28	หนองปลาไหล (3)	ระยอง	164	13.75	150	50	31%	122	75%	108	66%	121	74%	107	65%	1.00	เพิ่มขึ้น	
29	ประแสร์ (3)	ระยอง	295	20.00	275	144	49%	181	61%	161	55%	179	61%	159	54%	2.00	เพิ่มขึ้น	
30	บางพระชั้น (3)	ระยอง	17	0.72	16	5	29%	9	54%	8	49%	9	55%	8.38	50%	-0.20	ลดลง	
31	หนองค้อ (3)	ระยอง	21	1.00	20	3	16%	17	81%	16	77%	17	81%	16.30	76%	0.12	เพิ่มขึ้น	
32	ดอกทราย (3)	ระยอง	79	3.00	76	17	22%	54	67%	51	64%	55	69%	51.90	65%	-1.35	ลดลง	
33	คลองใหญ่ (3)	ระยอง	45	3.00	42	25	55%	30	67%	27	60%	30	66%	27.10	60%	0.26	เพิ่มขึ้น	
34	นขุเตชะพรจินดา	ปราจีนบุรี	295	19.00	276	36	12%	131	44%	112	38%	146	49%	127.00	43%	-15.00	ลดลง	
รวมภาคตะวันออก			2.37%	1,678	107	1,570	511	30%	935	56%	828	49%	941	56%	834	50%	-6.17	ลดลง
ภาคใต้ (4)																		
35	แก่งกระจาน	เพชรบุรี	710	65	645	199	28%	333	47%	268	38%	338	48%	273	38%	-5.00	ลดลง	
36	ปราณบุรี	ประจวบคีรีขันธ์	391	18	373	55	14%	207	53%	189	48%	205	52%	187	48%	2.00	เพิ่มขึ้น	
37	รัชชประภา (2)	สุราษฎร์ธานี	5,639	1,352	4,287	4,380	78%	4,315	77%	2,963	53%	4,301	76%	2,949	52%	14.00	เพิ่มขึ้น	
38	บางช้าง (2)	ยะลา	1,454	276	1,178	457	31%	898	62%	622	43%	890	61%	614	42%	8.00	เพิ่มขึ้น	
รวมภาคใต้			11.55%	8,194	1,711	6,483	5,090	62%	5,753	70%	4,042	49%	5,734	70%	4,023	49%	19.00	เพิ่มขึ้น
รวมทั้งประเทศ			100%(38)	70,921	23,532	47,388	34,912	49%	46,533	66%	23,002	32%	45,866	65%	22,334	31%	667.83	เพิ่มขึ้น

ที่มาข้อมูล : ตารางสรุปสภาพน้ำในอ่างเก็บน้ำขนาดใหญ่ทั่วประเทศ และตารางสรุปสภาพน้ำในอ่างเก็บน้ำภาคตะวันออกเฉียงเหนือ กรมชลประทาน

หมายเหตุ :

- อ่างเก็บน้ำขนาดใหญ่ หมายถึง อ่างเก็บน้ำที่มีความจุตั้งแต่ 100 ล้าน ลบ.ม. ขึ้นไป
- เป็นอ่างเก็บน้ำที่อยู่ในความรับผิดชอบของการไฟฟ้าฝ่ายผลิตแห่งประเทศไทย(10) นอกนั้นอยู่ในความรับผิดชอบของกรมชลประทาน (28)
- เป็นอ่างเก็บน้ำขนาดกลางที่มีความสำคัญต่อการชลประทานและการประปา ของลุ่มน้ำชายฝั่งทะเลตะวันออก
- ที่มา : กรมชลประทาน และการไฟฟ้าฝ่ายผลิตแห่งประเทศไทย
- จังหวัดที่ยังมีอ่างเก็บน้ำขนาดใหญ่จำนวน 26 จังหวัด ไม่มี 50 จังหวัด

รทท. หมายถึง ระดับเก็บกักของอ่าง

ศูนย์เขลางค์
ศูนย์ป้องกันวิกฤตด้าน กรมทรัพยากรน้ำ

ลำดับของเขื่อนตามความจุ

- ศรีนครินทร์
- ภูมิพล
- สิริกิติ์
- วีรราชสงคราม
- รัชชประภา
- ลุมรัตน
- สิรินธร
- บางช้าง
- ลำปำ
- ป่าสัก

ลำดับของเขื่อนตามปริมาณน้ำใช้การได้

- ภูมิพล
- ศรีนครินทร์
- สิริกิติ์
- วีรราชสงคราม
- รัชชประภา
- ลำปำ
- ลุมรัตน
- บางช้าง
- สิรินธร
- ป่าสัก

ยันพายุ'ฮาโตะ'ไม่มีผลกับไทย 'กลาง-ตอ.'ยังมีฝนตก

กรมอุตุนิยมวิทยา พยากรณ์อากาศ ๒๔ ชั่วโมงข้างหน้าว่า ประเทศไทยตอนบนมีฝนลดลง แต่บริเวณทางตะวันตกของภาคเหนือ ภาคกลาง และภาคตะวันออก จะมีฝนมากกว่าภาคอื่น ๆ ส่วนบริเวณทะเลอันดามันจะมีคลื่นสูง ๑-๒ เมตร พยากรณ์อากาศสำหรับประเทศไทย ตั้งแต่ ๖.๐๐ น.วันนี้ถึง ๖.๐๐ น.วันพรุ่งนี้

ภาคเหนือ มีฝนฟ้าคะนอง ร้อยละ ๖๐ ของพื้นที่ ส่วนมากบริเวณจังหวัดแม่ฮ่องสอน เชียงใหม่ ลำพูน ลำปาง สุโขทัย พิษณุโลก เพชรบูรณ์ พิจิตร กำแพงเพชร และตาก อุณหภูมิต่ำสุด ๒๓-๒๔ องศาเซลเซียส อุณหภูมิสูงสุด ๓๐-๓๓ องศาเซลเซียส ลมตะวันตกเฉียงใต้ ความเร็ว ๑๐-๒๕ กม./ชม.

ภาคตะวันออกเฉียงเหนือ มีฝนฟ้าคะนอง ร้อยละ ๔๐ ของพื้นที่ ส่วนมากบริเวณจังหวัดเลย อุดรธานี หนองคาย ขอนแก่น มหาสารคาม ชัยภูมิ และนครราชสีมา อุณหภูมิต่ำสุด ๒๓-๒๕ องศาเซลเซียส อุณหภูมิสูงสุด ๓๐-๓๓ องศาเซลเซียส ลมตะวันตกเฉียงใต้ ความเร็ว ๑๐-๒๕ กม./ชม.

ภาคกลาง มีฝนฟ้าคะนอง ร้อยละ ๖๐ ของพื้นที่ ส่วนมากบริเวณจังหวัดกาญจนบุรี ราชบุรี สุพรรณบุรี อุทัยธานี นครสวรรค์ ชัยนาท สิงห์บุรี อ่างทอง และลพบุรี อุณหภูมิต่ำสุด ๒๓-๒๕ องศาเซลเซียส อุณหภูมิสูงสุด ๓๒-๓๔ องศาเซลเซียส ลมตะวันตกเฉียงใต้ ความเร็ว ๑๐-๓๐ กม./ชม.

ภาคตะวันออก มีฝนฟ้าคะนอง ร้อยละ ๔๐ ของพื้นที่ ส่วนมากบริเวณจังหวัดนครนายก ปราจีนบุรี ระยอง จันทบุรี และตราด อุณหภูมิต่ำสุด ๒๔-๒๖ องศาเซลเซียส อุณหภูมิสูงสุด ๓๐-๓๔ องศาเซลเซียส ลมตะวันตกเฉียงใต้ ความเร็ว ๑๕-๓๐ กม./ชม. ทะเลมีคลื่นสูงประมาณ ๑ เมตร บริเวณที่มีฝนฟ้าคะนองคลื่นสูงประมาณ ๒ เมตร

ภาคใต้ (ฝั่งตะวันออก) มีเมฆเป็นส่วนมาก กับมีฝนฟ้าคะนอง ร้อยละ ๓๐ ของพื้นที่ ส่วนมากบริเวณจังหวัดเพชรบุรี ประจวบคีรีขันธ์ ชุมพร และสุราษฎร์ธานี อุณหภูมิต่ำสุด ๒๓-๒๕ องศาเซลเซียส อุณหภูมิสูงสุด ๓๒-๓๕ องศาเซลเซียส ลมตะวันตกเฉียงใต้ ความเร็ว ๑๕-๓๐ กม./ชม. ทะเลมีคลื่นสูงประมาณ ๑ เมตร บริเวณที่มีฝนฟ้าคะนองคลื่นสูง ๑-๒ เมตร

ภาคใต้ (ฝั่งตะวันตก) มีเมฆเป็นส่วนมาก กับมีฝนฟ้าคะนอง ร้อยละ ๓๐ ของพื้นที่ ส่วนมากบริเวณจังหวัดระนอง พังงา และภูเก็ต อุณหภูมิต่ำสุด ๒๑-๒๕ องศาเซลเซียส อุณหภูมิสูงสุด ๓๒-๓๔ องศาเซลเซียส ลมตะวันตกเฉียงใต้ ความเร็ว ๑๕-๓๕ กม./ชม. ทะเลมีคลื่นสูง ๑-๒ เมตร บริเวณที่มีฝนฟ้าคะนองคลื่นสูงมากกว่า ๒ เมตร

กรุงเทพมหานครและปริมณฑล มีฝนฟ้าคะนอง ร้อยละ ๔๐ ของพื้นที่ อุณหภูมิต่ำสุด ๒๕-๒๖ องศาเซลเซียส อุณหภูมิสูงสุด ๓๒-๓๔ องศาเซลเซียส ลมตะวันตกเฉียงใต้ ความเร็ว ๑๕-๓๐ กม./ชม.

ฝนตกหนักน้ำป่าทะลักท่วมลำไ้โครงการ ๙๑๐๑๑ กองก้อย

อบต.กองก้อยต้องประกาศเสียงตามสายระดมคนช่วยย้ายไ้จากลำไ้โครงการ ๙๑๐๑๑ นับพันตัวหนักนุ่น หลังฝนตกหนัก น้ำป่าทะลักท่วม ขณะที่เส้นทาง ทล.๑๐๘ แม่สะเรียง-แม่เหาะ มีหินใหญ่ร่วงขวางถนนเหลือช่องเดียว

นายเฉลิม ขอนคำ นายก อบต.กองก้อย อ.สบเมย จ.แม่ฮ่องสอน ได้รับแจ้งจากชาวบ้าน เมื่อเวลา ๑๙.๕๐ น.ที่ผ่านมา ว่าได้เกิดน้ำป่าไหลหลากเข้าท่วมลำไ้ของโครงการ ๙๑๐๑๑ ตามรอยเท้าพ่อภายใต้ร่มพระบารมี เพื่อพัฒนาการเกษตรอย่างยั่งยืน ขอความช่วยเหลือเป็นการด่วน เมื่อรับแจ้งจึงได้ประกาศเสียงตามสายหมู่บ้านขอกำลังคนช่วยกันขนไ้ในลำไ้ ซึ่งมีจำนวนมากถึง ๑,๐๐๐ ตัว ขึ้นอยู่บนที่สูง ซึ่งระดับน้ำได้ไหลเข้าท่วมสูงประมาณ ๑ ฟุตแล้ว พร้อมกับขอความช่วยเหลือให้นำรถไ้มาช่วยไ้ดิน ทำคั้นกันน้ำชั่วคราวเพื่อความปลอดภัยของไ้

ต่อมาได้มีชาวบ้านจำนวนหลายสิบคนทั้งหญิง และชาย ระดมช่วยกันขนย้ายไ้ขึ้นไว้บนพื้นที่สูง นานกว่า ๓๐ นาที จึงแล้วเสร็จอย่างทุลักทุเล

ขณะเดียวกัน บริเวณทางหลวงแผ่นดินหมายเลข ๑๐๘ ระหว่างแม่สะเรียง-แม่เหาะ เกิดมีก้อนหินขนาดใหญ่สไลด์ ลงขวางผิวถนนทำให้ใช้ได้เพียงช่องทางเดียว ด้านเจ้าหน้าที่องค์การบริหารส่วนตำบลห้วยโป่งรายงานว่คอสะพานทุ่งมะกอก-บ้านไม้สูง เกิดการทรุดตัวเป็นหลุมขนาดใหญ่ การจราจรเหลือเพียงช่องทางเดียวเช่นกัน เจ้าหน้าที่ต้องนำกรวยสะท้อนแสงมาวางไว้ ให้ผู้ใช้รถใช้ถนนใช้ความระมัดระวัง (ผู้จัดการ)

น้ำล้นตลิ่งท่วมนาข้าวชาวโคราชกว่า ๑๐๐ ไร่หลังฝนตก

มวลน้ำเอ่อล้นตลิ่งท่วมนาข้าวของชาวนครราชสีมา กว่า ๑๐๐ ไร่ หลังเกิดฝนตกหนักติดต่อกันหลายวัน ลำน้ำข่อยเริ่มเอ่อล้นตลิ่งเข้าท่วมพื้นที่การเกษตรของชาวบ้านที่อยู่บริเวณใกล้เคียงทำให้ได้รับผลกระทบจำนวนมาก

นายสมชาติ เดชดอน นายกเทศมนตรีตำบลครบุรีใต้ จ.นครราชสีมา พร้อมผู้นำชุมชนออกตรวจสอบระดับน้ำภายในลำน้ำข่อย พื้นที่บ้านบึงพัฒนา ต.ครบุรีใต้ อ.ครบุรี ซึ่งเป็นลำน้ำสาขาของลำน้ำมูลตอนบน หลังเกิดฝนตกหนักในพื้นที่ติดต่อกันหลายวัน จนปริมาณน้ำภายในลำน้ำข่อย เริ่มเอ่อล้นตลิ่งเข้าท่วมพื้นที่การเกษตรของชาวบ้านที่อยู่บริเวณใกล้เคียงทำให้ได้รับผลกระทบจำนวนมาก

โดยเฉพาะนาข้าวของเกษตรกรถูกน้ำท่วมขังเป็นบริเวณกว้างกว่า ๑๐๐ ไร่ ซึ่งเกษตรกรส่วนใหญ่ได้เริ่มทำการเพาะปลูกและหว่านเมล็ดพันธุ์ข้าวมาแล้วหลายครั้ง แต่ก็ต้องประสบกับปัญหาน้ำท่วมขังเสียหายทั้งหมด โดยผลการตรวจสอบสาเหตุที่เกิดน้ำล้นตลิ่งเข้าท่วมพื้นที่การเกษตร

เบื้องต้นพบว่ามีเศษวัชพืชปิดขวางทางน้ำหลายจุด จึงได้ประสานไปยังผู้นำชุมชนและชาวบ้านให้ช่วยกันออกมาช่วยกันกำจัดเศษวัชพืชขวางทางน้ำ เพื่อให้น้ำไหลได้สะดวกและลดปริมาณความเสียหายให้ได้เร็วที่สุด (ไอ เอ็น เอ็น)

ปากน้ำโพจมน้ำ ชาวนาต้องหยุดปลูกข้าวแปรอักษร “ทรงพระเจริญ” ชั่วคราว

น้ำหลากท่วมนาบางพระหลวง เมืองปากน้ำโพ นับพันไร่ ชาวนาต้องหยุดปลูกข้าวแปรอักษร “ทรงพระเจริญ” ชั่วคราว รอน้ำลด-ปลูกได้ทำต่อเนื่องทันที ขณะ “บึงบอระเพ็ด” น้ำทะลักท่วมนา ๓ อำเภอจมนบาดาลเป็นวงกว้าง

นายจิรพงษ์ จูอาภรณ์ อายุ ๔๗ ปี ชาวนาหมู่ ๓ ต.บางพระหลวง อ.เมืองนครสวรรค์ ที่เคยใช้ผืนนาตัวเองจำนวน ๒ ไร่ ปลูกข้าวพันธุ์ กข ๔๑ แปรอักษร “ทรงพระเจริญ” เมื่อปี ๕๘ เปิดเผยว่า ปีนี้ตั้งใจปลูกข้าวแปรอักษร ทรงพระเจริญ เช่นกัน โดยเริ่มปลูกข้าวพันธุ์ กข ๔๑ ในแปลงนาเดิมเมื่อเดือนมิถุนายน ๖๐ ที่ผ่านมา

แต่ปรากฏว่าพื้นที่นาข้าวที่เคยปลูกแปรอักษร “ทรงพระเจริญ” ถูกน้ำท่วมสูงถึง ๑.๕๐ เมตร จนระงับการปลูกข้าวชั่วคราว อย่างไรก็ตามหากน้ำลดจนสามารถปลูกข้าวได้ ตนก็จะปลูกข้าวแปรอักษรตามที่ตั้งใจไว้ และจะดำเนินการอย่างต่อเนื่องต่อไปทุกปี เพื่อเป็นสิริมงคลแก่ตัวเอง ครอบครัว และชาวบางพระหลวง

อย่างไรก็ตาม ขณะนี้น้ำข้าวในพื้นที่ราบลุ่มของชาวนครราชสีมา อ.เมืองนครสวรรค์ จมน้ำเสียหายแล้วกว่าพันไร่ นอกจากนี้ยังมีบ้านเรือนชาวบ้านถูกน้ำท่วมรวม ๕๔ หลังคาเรือน

ส่วนสถานการณ์น้ำบึงบอระเพ็ด สถานที่เพาะพันธุ์ปลาขนาดใหญ่ ซึ่งมีพื้นที่ติดต่อกันถึง ๓ อำเภอ คือ อ.ชุมแสง, อ.ท่าตะโก และ อ.เมืองนครสวรรค์

สำนักงานทรัพยากรน้ำภาคที่ ๒ ได้ดำเนินการสูบน้ำจากแม่น้ำน่านเข้าบึงบอระเพ็ด เพื่อให้เป็นประโยชน์ต่อการเกษตร การเพาะพันธุ์ปลา และระบบนิเวศนั้น กระทั่งช่วงเดือนกรกฎาคม-สิงหาคม ๒๕๖๐ เป็นช่วงฤดูน้ำหลาก ประกอบกับฝนตกติดต่อกันทำให้เกิดน้ำสะสมเป็นจำนวนมาก นอกจากนี้ยังมีน้ำล้นจากอ่างเก็บน้ำห้วยใหญ่ อ.ไพศาลี จ.นครสวรรค์ ไหลมาสมทบส่งผลทำให้ระดับน้ำในบึงสูงขึ้นอย่างต่อเนื่อง และทะลักเข้าท่วมไร่นาของชาวบ้านเป็นวงกว้าง

ดังนั้น ทางสำนักงานทรัพยากรน้ำภาค ๒ กรมทรัพยากรน้ำ จังหวัดนครสวรรค์ หยุดการสูบน้ำเข้าบึงบอระเพ็ด เพื่อไม่ให้เกิดผลกระทบเสียหายต่อการเกษตรทั้ง ๓ อำเภอ รอนกว่าระดับน้ำในบึงลดลงจึงดำเนินการต่อไป (ผู้จัดการ)

น้ำเอ่อล้นตลิ่งคลองโพงผอง-นาทุ่งลำท่าแดงจมน้ำอื้อ

ระดับน้ำเจ้าพระยา ใน จ.อ่างทอง ปรับตัวสูงขึ้น ทำน้ำเอ่อล้นตลิ่งคลองโพงผอง ขณะนาในทุ่งลำท่าแดงจมน้ำหลายแปลง ชาวนาต้องยอมปล่อยให้ข้าวที่กำลังออกรวง จมน้ำ

ระดับน้ำเจ้าพระยาซึ่งไหลผ่าน จ.อ่างทอง ยังคงปรับตัวเพิ่มขึ้นอย่างต่อเนื่อง หลังเขื่อนเจ้าพระยา ปล่อยน้ำลงสู่ท้ายเขื่อนเพื่อรองรับมวลน้ำจากภาคเหนือ หลังเกิดฝนตกหนัก ล่าสุดที่บริเวณหน้าศาลากลางจังหวัดอ่างทอง พบระดับน้ำในแม่น้ำเจ้าพระยาสูง ๖.๙๙ เมตร จากระดับตลิ่ง ๙.๓๒ เมตร และไหลผ่านในอัตรา ๑,๔๒๑ ลูกบาศก์เมตรต่อวินาที ส่งผลให้น้ำในคลองโพงผอง ตำบลโพงผอง อำเภอป่าโมก เอ่อล้นตลิ่งเข้าท่วมบ้านเรือนประชาชน นอกเขตคันกันน้ำสูง ๒๐ - ๖๐ เซนติเมตร ขณะเดียวกันน้ำในแม่น้ำน้อย ก็ได้เอ่อล้นตลิ่ง เข้าท่วมบ้านเรือนประชาชนนอกเขตคันกันน้ำ สูง ๒๐ - ๕๐ เซนติเมตร ทั้งนี้ ชาวบ้านได้เตรียมความพร้อมรับสถานการณ์ไว้แล้ว เพราะถือเป็นเรื่องปกติ เนื่องจากทุกปีในช่วงฤดูน้ำหลาก ชาวนาจะได้รับผลกระทบจากปัญหา

น้ำเอ่อล้นตลิ่งเข้าท่วมบ้านเรือนบริเวณจุดลุ่มต่ำนอกเขตคันกั้นน้ำเป็นประจำ ส่วนที่คลองลำท่าแดง ซึ่งก่อนหน้านี้นี้ประสบภาวะน้ำเอ่อล้นตลิ่งไว้ที่ระบายนี้อาจมาจากฝนตกต่อเนื่อง โดยน้ำได้ทะลักเข้าท่วมนาข้าวซึ่งอยู่ในระยะใกล้เก็บเกี่ยว บริเวณทุ่งลำท่าแดง จนทำให้ได้รับความเสียหายหลายแปลง ชาวนาต้องยอมปล่อยให้ข้าวที่กำลังออกรวง จมน้ำ เพราะเป็นพื้นที่ลุ่มรับน้ำด้าน นายรังสรรค์ มูลแก้ว อายุ ๔๔ ปี ชาวนาในพื้นที่ ตำบลสีบัวทอง อำเภอแสวงหา ได้ปรับเปลี่ยนวิถีชีวิตด้วยการหันไปเก็บผักบุ้งตามทุ่งที่มีน้ำท่วมขัง เพื่อสร้างรายได้เสริม โดยพบว่าสามารถสร้างรายได้ได้ วันละ ๒๐๐-๓๐๐ บาท นอกจากนี้ยังรับจ้างทั่วไปเพื่อหาเงินอีกทางหนึ่งด้วย (ไอ เอ็น เอ็น)

เสียงดังสนั่นลั่นป่า ดินโคลนถล่มจากสันเขาผาแดง ทับบ้านพัง พืชไร่เสียหายกว่า ๕๐ ไร่

ผู้สื่อข่าวได้รับการเปิดเผยจาก นายสำรวม ใจชื่อ นายกเทศบาลตำบลสหกรณ์นิคม อ.ทองผาภูมิ จ.กาญจนบุรี ว่าเมื่อช่วงกลางคืนของวันที่ ๒๐ ส.ค.ที่ผ่านมา ได้เกิดพายุฝนตกหนักลงมาในพื้นที่อย่างต่อเนื่อง จนกระทั่งเวลาประมาณ ๐๑.๐๐ น.ก็ได้รับแจ้งจากลูกบ้านว่าได้ยินเสียงดังสนั่นลั่นป่ามาจากภูเขาผาแดง พร้อมกับมีดินโคลนถล่มลงมาอย่างรวดเร็วและรุนแรง ซึ่งขณะนั้นยังไม่สามารถเข้าไปตรวจสอบดูสถานการณ์ได้เนื่องจากยังมีตออยู่ รอจนกระทั่งเข้ามืดจึงสามารถเข้าไปได้พร้อมกับได้รายงานเหตุการณ์ให้นายอำเภอทองผาภูมิทราบเพื่อหาทางช่วยเหลือประชาชนในภายหลัง

และจากการสำรวจพบว่าบ้านเลขที่ ๙๙ หมู่ ๒ ต.สหกรณ์นิคม ของนายสมเกียรติ มณีวัฒน์ ถูกโคลนถล่มพังเสียหายทั้งหมด และมีบ้านพักของประชาชนได้รับความเสียหายบางส่วนอีกจำนวน ๒ หลัง รถจักรยานยนต์เสียหาย จำนวน ๓ คัน พืชผลการเกษตรเช่นสวนปาล์ม ส้มโอ มะนาว ไร่มันสำปะหลัง สวนกล้วย และสวนทุเรียน ได้รับความเสียหาย จำนวน ๕๕ ไร่

เบื้องต้นมีตัวแทนจากอำเภอทองผาภูมิ เช่น เจ้าหน้าที่ ปก.ปลัดเทศบาล รวมทั้งกำนันและผู้ใหญ่บ้าน ในพื้นที่ได้เข้ามาตรวจสอบความเสียหายแล้ว ทั้งนี้เชื่อว่าโชคดีที่ขณะเกิดเหตุไม่มีประชาชนสูญหาย ได้รับบาดเจ็บ หรือเสียชีวิตแต่อย่างใด

สำหรับจุดที่ดินโคลนถล่มลงมาจากภูเขาผาแดงมีความสูงชัน และสถานการณ์ในขณะนี้ยังไม่ปลอดภัย คาดว่าถ้ามีฝนตกลงมาอีกอาจจะเกิดดินโคลนถล่มลงมาอีก เพราะบนสันเขายังมีดินค้างอยู่ข้างบนอีกจำนวนมาก ซึ่งขณะนี้ทางเทศบาลได้ให้ประชาชนที่ได้รับผลกระทบไปพักที่บ้านญาติก่อนเพื่อความปลอดภัย (ข่าวสด)