



# รายงานการเฝ้าระวังติดตามสถานการณ์น้ำ ๒๔ ชั่วโมง

ศูนย์ป้องกันวิกฤติน้ำ กรมทรัพยากรน้ำ กระทรวงทรัพยากรธรรมชาติและสิ่งแวดล้อม  
โทรศัพท์ ๐ ๒๒๕๘ ๖๖๓๑ โทรสาร ๐ ๒๒๕๘ ๖๖๒๙ <http://www.dwr.go.th>

รายงานฉบับที่ ๑๑๘๕/๒๕๖๐

เวลา ๐๘.๐๐ น.

วันที่ ๒๓ สิงหาคม ๒๕๖๐

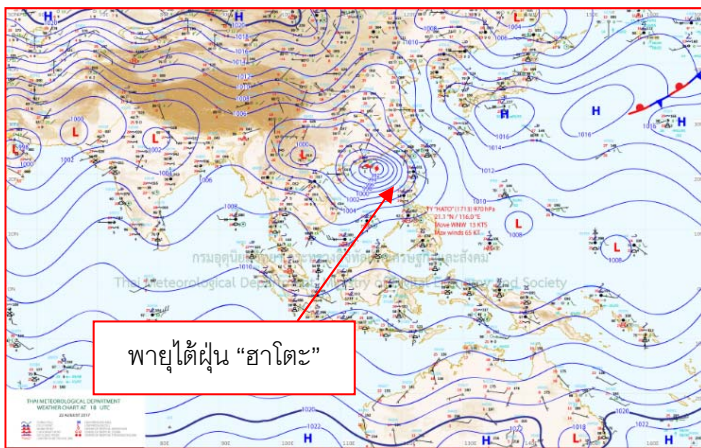
เรื่อง รายงานการเฝ้าระวังติดตามสถานการณ์น้ำ ๒๔ ชั่วโมง

เรียน รมว.ทส. เลขานุการ รมว.ทส.ปกท.ทส. รอง ปกท.ทส. อทน. รอง อทน. และหน่วยงานที่เกี่ยวข้อง

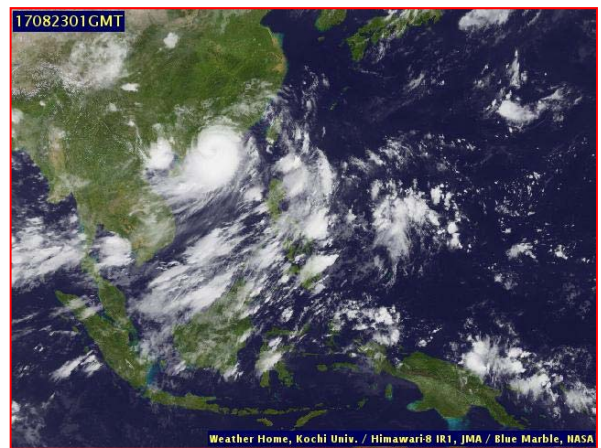
กรมทรัพยากรน้ำขอรายงานการเฝ้าระวังและติดตามสถานการณ์น้ำ ประจำวันที่ ๒๓ สิงหาคม ๒๕๖๐ ดังนี้

## ๑. สภาวะอากาศ ณ เวลา ๐๖.๐๐ น. (ที่มา: กรมอุตุนิยมวิทยา)

พยากรณ์อากาศ ๒๔ ชั่วโมงข้างหน้า ประเทศไทยมีฝนลดลง แต่ภาคกลางตอนบนและภาคตะวันออกเฉียงเหนือมีฝนมากกว่าบริเวณอื่นๆ สำหรับกรุงเทพมหานครและปริมณฑลมีฝนส่วนมากในระหว่างบ่ายถึงค่ำ สำหรับทะเลอันดามันมีคลื่นสูง ๑-๒ เมตร

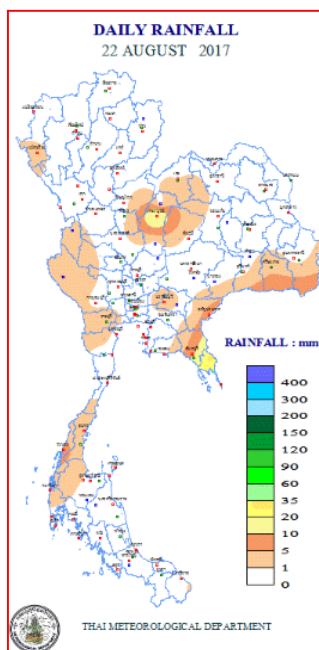


แผนที่อากาศ วันที่ ๒๓ ส.ค. ๒๕๖๐ เวลา ๐๖.๐๐ น.



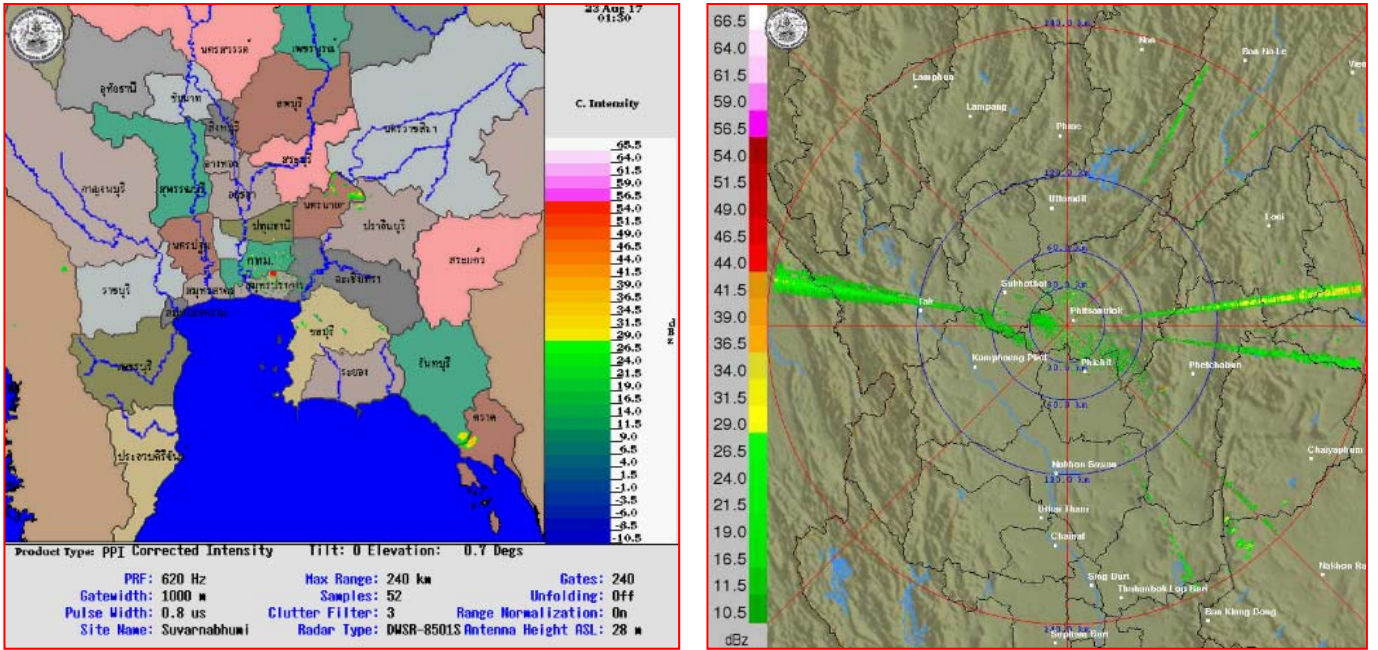
ภาพถ่ายจากดาวเทียม วันที่ ๒๓ ส.ค. ๒๕๖๐ เวลา ๐๘.๐๐ น.

## ๒. ปริมาณฝนสะสม ณ เวลา ๐๗.๐๐ น. (เมื่อวาน) - ๐๗.๐๐ น. (วันนี้) (ที่มา: กรมอุตุนิยมวิทยา)



จุดตรวจวัด	ปริมาณฝน (มม.)
จ.นครนายก	๒๕.๗
จ.เชียงใหม่ (ดอยอ่างขาง)	๑๙.๘
จ.เพชรบูรณ์	๑๙.๐
จ.จันทบุรี	๘.๐
จ.สระแก้ว (อรัญประเทศ)	๗.๗
จ.ระนอง	๗.๔
จ.เลย (สภข.)	๕.๔

๓.เรดาร์ตรวจอากาศ ณ วันที่ ๒๓ สิงหาคม ๒๕๖๐ (ที่มา: กรมอุตุนิยมวิทยา)



สถานีสุวรรณภูมิ เวลา ๐๘.๓๐ น.

สถานีพิษณุโลก เวลา ๐๙.๑๕ น.

จากเรดาร์ตรวจอากาศจะพบว่ามีกุ่มเมฆฝนกระจายบริเวณภาคเหนือ ภาคกลาง ภาคตะวันออก ภาคตะวันออกเฉียงเหนือ และภาคใต้

๔.สถานการณ์น้ำในอ่างเก็บน้ำขนาดใหญ่ ณ วันที่ ๒๒ สิงหาคม ๒๕๖๐ (ที่มา: กรมชลประทาน)

สภาพน้ำในอ่างเก็บน้ำขนาดใหญ่ ปริมาณน้ำในอ่างฯ ๔๖,๔๒๔ ล้านลบ.ม. คิดเป็นร้อยละ ๖๖ (ปริมาณน้ำใช้การได้ ๒๒,๘๘๗ ล้านลบ.ม. คิดเป็นร้อยละ ๔๘) ปริมาณน้ำในอ่างฯ เทียบกับปี ๒๕๕๙ (๓๔,๘๖๑ ล้านลบ.ม. คิดเป็นร้อยละ ๔๙) มากกว่าปี ๒๕๕๙ จำนวน ๑๑,๕๖๒ ล้านลบ.ม. ปริมาณน้ำไหลลงอ่างฯ จำนวน ๓๑๙.๘๘ ล้านลบ.ม.ปริมาณน้ำระบาย จำนวน ๑๕๗.๙๑ ล้านลบ.ม. สามารถรับน้ำได้อีก ๒๔,๓๓๔ ล้านลบ.ม.

อ่างเก็บน้ำ	ปริมาตรน้ำในอ่าง		ปริมาตรน้ำใช้การได้		ปริมาตรน้ำไหลลงอ่าง		ปริมาตรน้ำระบาย		ปริมาตรน้ำรับได้อีก (ล้าน ม. <sup>๓</sup> ) (ความจุที่ รนส- ปริมาตรน้ำ ปัจจุบัน)
	ปริมาตร (ล้าน ม. <sup>๓</sup> )	% น้ำเก็บกัก	ปริมาตร (ล้าน ม. <sup>๓</sup> )	% น้ำใช้การ	วันนี้ (ล้าน ม. <sup>๓</sup> )	เมื่อวาน (ล้าน ม. <sup>๓</sup> )	วันนี้ (ล้าน ม. <sup>๓</sup> )	เมื่อวาน (ล้าน ม. <sup>๓</sup> )	
๑.ภูมิพล	๖,๗๘๓	๕๐	๒,๙๘๓	๓๑	๔๐.๘๔	๓๐.๔๔	๓.๐๐	๓.๐๐	๖,๖๗๙
๒.สิริกิติ์	๖,๐๕๐	๖๔	๓,๒๐๐	๔๘	๓๒.๗๘	๒๖.๔๙	๒.๙๘	๒.๙๙	๔,๕๙๐
๓.จุฬารัตน์	๑๐๑	๖๑	๖๔	๕๐	๑.๙๕	๑.๓๕	๐.๕๓	๐.๕๓	๑๐๖
๔.อุบลรัตน์	๑,๖๒๒	๖๗	๑,๐๔๑	๕๖	๓๘.๕๙	๓๕.๑๔	๑๖.๐๗	๑๕.๗๘	๘๐๙
๕.ลำปาง	๑,๖๕๑	๘๓	๑,๕๕๑	๘๓	๒๗.๒๗	๓๑.๔๔	๓๒.๖๗	๓๔.๑๔	๗๙๙
๖.สิรินธร	๑,๓๖๐	๖๙	๕๒๙	๔๗	๑๕.๐๑	๓๕.๔๖	๗.๔๔	๗.๓๕	๖๐๖
๗.ป่าสักชลสิทธิ์	๒๕๘	๒๗	๒๕๕	๒๗	๒๐.๗๘	๒๑.๐๙	๒๓.๓๔	๒๐.๗๙	๗๐๒
๘.ศรีนครินทร์	๑๓,๔๖๑	๗๖	๓,๑๙๖	๔๓	๔๗.๒๓	๓๙.๑๔	๖.๐๐	๖.๐๓	๕,๓๘๙
๙.วชิราลงกรณ	๕,๘๕๓	๖๖	๒,๘๔๑	๔๙	๓๑.๙๗	๒๕.๘๖	๙.๙๙	๙.๙๙	๕,๑๔๗
๑๐.ขุนด่านปราการชล	๑๑๖	๕๒	๑๑๒	๕๑	๑.๗๖	๒.๒๑	๐.๘๕	๐.๘๕	๑๑๐
๑๑.รัชชประภา	๔,๓๑๕	๗๗	๒,๙๖๔	๕๙	๗.๔๒	๗.๗๘	๑๐.๐๘	๕.๘๓	๒,๓๐๕
๑๒.บางกลาง	๘๙๘	๖๒	๖๒๒	๕๓	๓.๓๙	๔.๑๙	๔.๐๙	๔.๐๖	๗๗๖

**๕. สถานการณ์น้ำในประเทศ ณ วันที่ ๑๙ - ๒๓ สิงหาคม ๒๕๖๐** (ที่มา: กรมชลประทาน)

สถานี	แม่น้ำ	อำเภอ	จังหวัด	ระดับตลิ่ง (ม.รทก.)	ระดับน้ำ (ม.รทก.)					แนวโน้ม
					เสาร์	อาทิตย์	จันทร์	อังคาร	พุธ	
					๑๙ ส.ค.	๒๐ ส.ค.	๒๑ ส.ค.	๒๒ ส.ค.	๒๓ ส.ค.	
P.๑	ปิง	เมือง	เชียงใหม่	๓.๗๐	๑.๕๔	๑.๕๙	๑.๕๓	๑.๖๑	๑.๕๗	ลดลง
W.๑C	วัง	เมือง	ลำปาง	๕.๒๐	-๐.๒๙	-๐.๐๖	๐.๑๔	-๐.๑๘	-๐.๒๘	ลดลง
Y.๑๖	ยม	บางระกำ	พิษณุโลก	๗.๒๘	๗.๗๐	๗.๖๘	๗.๗๓	๗.๗๔	๗.๗๔	ทรงตัว
N.๗A	น่าน	เมือง	พิจิตร	๑๑.๑๘	๘.๑๑	๘.๔๕	๘.๘๑	๘.๙๒	๘.๙๕	เพิ่มขึ้น
C.๑๓	เจ้าพระยา	สรรพยา	ชัยนาท	๑๖.๓๔	๑๒.๖๘	๑๒.๙๔	๑๓.๓๓	๑๓.๖๐	๑๓.๖๐	ทรงตัว
M.๖A	มูล	สตึก	บุรีรัมย์	๖.๐๐	๕.๐๓	๔.๙๒	๔.๘๙	๔.๙๖	๔.๙๘	เพิ่มขึ้น
M.๗	มูล	เมือง	อุบลราชธานี	๗.๐๐	๗.๘๖	๗.๘๔	๗.๘๒	๗.๗๙	๗.๗๔	ล้นตลิ่ง
M.๑๙๑	ลำตะคอง	เมือง	นครราชสีมา	๓.๐๐	๑.๓๒	๑.๐๔	๑.๒๑	๑.๒๙	๑.๒๖	ลดลง
M.๑๕๙	ลำชี	จอมพระ	สุรินทร์	๘.๒๐	๓.๙๐	๓.๘๕	๔.๔๒	๔.๓๐	๔.๓๐	ทรงตัว
M.๙๕	ลำเสียวใหญ่	สุวรรณภูมิ	ร้อยเอ็ด	๓.๒๐	๓.๗๘	๓.๗๖	๓.๗๓	๓.๗๐	๓.๖๙	ล้นตลิ่ง
X.๖๔	คลองท่าแซะ	ท่าแซะ	ชุมพร	๑๗.๑๓	๘.๗๗	๘.๔๔	๘.๕๗	๘.๒๒	***	ลดลง
X.๑๔๙	คลองกลาย	นบพิตำ	นครศรีธรรมราช	๓๓.๙๖	๒๘.๙๘	๒๙.๐๑	๒๙.๐๑	๒๘.๙๙	***	ลดลง
X.๒๗๔	แม่น้ำโก-ลก	แว้ง	นราธิวาส	๒๔.๑๘	๑๘.๗๐	๑๘.๗๐	๑๘.๖๗	๑๘.๘๐	***	เพิ่มขึ้น
X.๓๗A	แม่น้ำตาปี	พระแสง	สุราษฎร์ธานี	๑๐.๗๖	๙.๔๐	๙.๑๙	๘.๘๐	๘.๒๔	***	ลดลง

\*\*\* ยังไม่ได้รับรายงาน

**๖. สถานการณ์น้ำในพื้นที่ลุ่มน้ำโขง ณ วันที่ ๒๒ สิงหาคม ๒๕๖๐** (ที่มา: MRC: Mekong River Commission)

สถานี	ปริมาณฝน ๒๔ ชม. (มม)	ระดับอ้างอิง (ม.รทก.)	ระดับตลิ่ง (ม.)	ระดับน้ำ (ม.) ๒๒ ส.ค.	ระดับน้ำคาดการณ์ (ม.)			แนวโน้ม
					๒๓ ส.ค.	๒๔ ส.ค.	๒๕ ส.ค.	
อ.เชียงแสน จ.เชียงราย	๐.๐	๓๕๗.๑๑๐	๑๒.๘๐	๔.๙๘	๔.๗๑	๔.๖๕	๔.๖๒	ลดลง
อ.เชียงคาน จ.เลย	๐.๐	๑๙๔.๑๑๘	๑๖.๐๐	๑๑.๗๖	๑๑.๔๐	๑๑.๐๒	๑๐.๖๑	ลดลง
อ.เมือง จ.หนองคาย	๑๙.๑	๑๕๓.๖๔๘	๑๒.๒๐	๙.๙๒	๙.๖๐	๙.๒๔	๘.๘๕	ลดลง
อ.เมือง จ.นครพนม	๐.๐	๑๓๐.๙๖๑	๑๒.๐๐	๘.๖๙	๘.๙๐	๘.๘๗	๘.๘๑	ลดลง
อ.เมือง จ.มุกดาหาร	๐.๐	๑๒๔.๒๑๙	๑๒.๕๐	๘.๐๖	๘.๑๑	๘.๑๑	๗.๙๘	ลดลง
อ.โขงเจียม จ.อุบลราชธานี	๐.๐	๘๙.๐๓๐	๑๔.๕๐	๙.๗๕	๙.๙๖	๑๐.๑๗	๑๐.๒๓	เพิ่มขึ้น

**๖. สถานการณ์เตือนภัย Early Warning ณ วันที่ ๒๓ สิงหาคม ๒๕๖๐** (ที่มา: สำนักวิจัย พัฒนาและอุทกวิทยา กรมทรัพยากรน้ำ) [เวลา ๑๕.๐๐ น.(เมื่อวาน) - ๐๘.๐๐ น. (วันนี้)]

การแจ้งเตือน	สถานี	การแจ้งเตือน
เตือนสีแดง (อพยพ)	-	-
เตือนสีเหลือง (เตือนภัย)	-	-
เตือนสีเขียว (เฝ้าระวัง)	-	-

\*ได้รับข้อมูลจากทาง Social Media โดยโปรแกรม Line ศูนย์อุทกภัย ทน.

**๗. สถานการณ์ธรณีพิบัติ ณ วันที่ ๒๒ สิงหาคม ๒๕๖๐** (ที่มา : กรมทรัพยากรธรณี)

ไม่มีสถานการณ์ธรณีพิบัติ

**๘. เหตุการณ์วิกฤตน้ำปัจจุบัน ณ วันที่ ๒๓ สิงหาคม ๒๕๖๐** [เวลา ๑๕.๐๐ น.(เมื่อวาน) - ๐๘.๐๐ น. (วันนี้)]

ไม่มีเหตุการณ์วิกฤตน้ำ

**๙. สถานการณ์อุทกภัย ณ วันที่ ๒๓ สิงหาคม ๒๕๖๐** (ที่มา : กรมป้องกันและบรรเทาสาธารณภัย)

อุทกภัย น้ำไหลหลาก และน้ำเอ่อล้นตลิ่ง จากอิทธิพลของลมมรสุมตะวันตกเฉียงใต้ หย่อมความกดอากาศต่ำ พายุไซโคลนร้อน “ตาลัส” และพายุไซโคลนร้อน “เซินกา” ตั้งแต่วันที่ ๕ ก.ค. - ๑๕ ส.ค. ๖๐ ในพื้นที่ ๔๔ จังหวัด (นครสวรรค์ ชัยนาท จันทบุรี เพชรบูรณ์ น่าน พระนครศรีอยุธยา อุทัยธานี กำแพงเพชร เชียงราย เชียงใหม่ อ่างทอง ตราด ระนอง ชัยภูมิ พิจิตร อุดรดิตถ์ พะเยา นนทบุรี พิษณุโลก สระบุรี เลย อุบลราชธานี ขอนแก่น มหาสารคาม แพร่ แม่ฮ่องสอน ประจวบคีรีขันธ์ ศรีสะเกษ นครราชสีมา ลพบุรี ลำปาง กาฬสินธุ์ บุรีรัมย์ สกลนคร สุโขทัย มุกดาหาร ชุมพร อำนาจเจริญ ร้อยเอ็ด อุตรธานี ยโสธร หนองคาย นครพนม และสุรินทร์) ๓๐๒ อำเภอ ๑,๗๒๔ ตำบล ๑๔,๑๐๕ หมู่บ้าน ๔๓ ชุมชน ประชาชนได้รับผลกระทบ ๖๐๙,๔๒๕ ครัวเรือน ๑,๘๙๘,๓๒๒ คน มีผู้เสียชีวิต ๓๖ ราย สถานการณ์คลี่คลายแล้ว ๓๙ จังหวัด **ยังคงมีสถานการณ์ ๕ จังหวัด** (กาฬสินธุ์ ร้อยเอ็ด ยโสธร อุบลราชธานี และพระนครศรีอยุธยา) **๒๓ อำเภอ ๑๑๒ ตำบล ๔๘๖ หมู่บ้าน** ประชาชนได้รับผลกระทบ ๓,๐๐๐ ครัวเรือน ๙,๗๑๔ คน

**๑๐. การคาดหมายลักษณะอากาศ ๗ วันข้างหน้า** (ระหว่างวันที่ ๒๒ - ๒๘ สิงหาคม ๒๕๖๐)

ในช่วงวันที่ ๒๒-๒๔ ส.ค. ประเทศไทยมีฝนลดลง

ส่วนในช่วงวันที่ ๒๕-๒๘ ส.ค. ประเทศไทยจะมีฝนเพิ่มขึ้น และมีฝนตกหนักบางแห่งในภาคเหนือ ภาคตะวันออกเฉียงเหนือ ภาคตะวันออก และภาคใต้ฝั่งตะวันตก สำหรับทะเลอันดามันมีคลื่นสูงประมาณ ๒ เมตร

**ข้อควรระวัง** ในช่วงวันที่ ๒๕-๒๘ ส.ค. ขอให้ประชาชนบริเวณภาคเหนือ ภาคตะวันออกเฉียงเหนือ ภาคตะวันออก และภาคใต้ ระวังอันตรายจากฝนตกหนักและฝนที่ตกสะสมที่ไว้ด้วย

**๑๑. การเตรียมความพร้อมรับมือสถานการณ์อุทกภัย (กรมทรัพยากรน้ำ)**

สรุปการสูบน้ำ และบริการน้ำดื่ม เพื่อช่วยเหลือสถานการณ์อุทกภัยตั้งแต่ ๑ พฤษภาคม - ๒๑ สิงหาคม พ.ศ. ๒๕๖๐

หน่วยงาน	จังหวัด	ปริมาณสูบน้ำ (ลบ.ม.)	ปริมาณแจกจ่ายน้ำ (ลิตร)	ประโยชน์ที่ได้รับ		
				อุปโภค-บริโภค		
				ครัวเรือน	ประชากร	พื้นที่
ภาค ๑	ลำปาง	-	๓๓,๓๐๐	-	-	-
	กำแพงเพชร	๙๖,๐๐๐	๑๕,๘๑๗	๓,๕๘๗	๙,๐๖๐	-
	เชียงราย	-	๒๐,๐๓๐	-	-	-
	แม่ฮ่องสอน	-	๒๒,๗๐๕	-	-	-
	เชียงใหม่	-	๑๕,๐๙๘	-	-	-
ภาค ๒	นครสวรรค์	๒,๘๘๙,๐๐๐	-	๔,๗๑๙	๑๒,๖๒๐	๑๘,๗๐๐
	สมุทรปราการ	๒,๒๗๓,๔๐๐	-	-	-	-
	สระบุรี	๑,๒๐๙,๖๐๐	-	๓,๕๕๙	-	๓,๐๐๐
	พระนครศรีอยุธยา	๑๘๖,๓๐๐	-	-	-	๒๕
ภาค ๓	อุดรธานี	๘๔๙,๔๒๐	-	๓,๘๘๓	๑๒,๑๒๖	-
ภาค ๔	กาฬสินธุ์	๑๓๒,๐๐๐	-	๑,๒๐๔	๖,๐๒๐	-
	ขอนแก่น	๑,๐๕๓,๔๒๐	-	๑,๙๓๑	๗,๔๑๘	-
	มหาสารคาม	๗๐๓,๘๐๐	-	๙๓๙	๓,๙๘๘	-
ภาค ๕	นครราชสีมา	๓๒๑,๐๐๐	-	๒,๑๐๓	๘,๒๑๒	-
ภาค ๖	สระแก้ว	๑,๒๘๔,๘๐๐	-	๑๒,๐๐๐	๔๘,๐๐๐	-
	ปราจีนบุรี	๑,๓๒๔,๖๐๐	-	๑,๐๐๙	๓,๑๓๙	๑๐,๗๘๗
ภาค ๗	สุพรรณบุรี	๒,๓๑๘,๒๒๐	-	๑,๘๐๐	๖,๐๒๐	๒๐,๗๐๐
	ประจวบคีรีขันธ์	๑๙,๔๔๐	-	๑๐๐	๓๐๐	-
ภาค ๘	สุโขทัย	๑๕๓,๐๐๐	-	-	-	๑,๒๐๐
	อุตรดิตถ์	-	๖๗๑,๕๘๕	๓,๗๔๗	๑๔,๘๘๐	-
		๑๔,๘๑๔,๐๐๐	๗๗๘,๕๓๕	๔๐,๕๘๑	๑๓๑,๗๘๓	๕๔,๔๑๒

จึงเรียนมาเพื่อโปรดทราบ

นายวรศาสน์ อภัยพงษ์  
อธิบดีกรมทรัพยากรน้ำ