

## สรุปสถานการณ์น้ำของประเทศ วันที่ ๒๓ สิงหาคม ๒๕๖๐

๑. **ฝน** การคาดการณ์ปริมาณฝน (มิลลิเมตร) เดือน สิงหาคม กันยายน และตุลาคม ๒๕๖๐ เปรียบเทียบกับค่าปกติ [ค่าปกติ = ค่าเฉลี่ยฝนในคาบ ๓๐ ปี (๒๕๒๔ - ๒๕๕๓)] มีรายละเอียดตามตาราง/

ภาค/เดือน (ปริมาณฝนคาดการณ์)	สิงหาคม		กันยายน		ตุลาคม	
	ค่าประมาณ (มม.)	ความหมาย	ค่าประมาณ (มม.)	ความหมาย	ค่าประมาณ (มม.)	ความหมาย
เหนือ	๒๐๐ - ๒๗๐ มม.	สูงกว่าค่าปกติ	๒๓๐ - ๓๐๐ มม.	สูงกว่าค่าปกติ	๙๕ - ๑๔๐ มม.	ต่ำกว่าค่าปกติ
ตะวันออกเฉียงเหนือ	๒๓๐ - ๓๐๐ มม.	ใกล้เคียงค่าปกติ	๒๕๐ - ๓๓๐ มม.	สูงกว่าค่าปกติ	๗๐ - ๑๒๐ มม.	ต่ำกว่าค่าปกติ
กลาง	๑๕๐ - ๒๐๐ มม.	ต่ำกว่าค่าปกติ	๒๕๐ - ๓๒๐ มม.	สูงกว่าค่าปกติ	๑๕๐ - ๒๒๐ มม.	ใกล้เคียงค่าปกติ
ตะวันออกเฉียงเหนือ	๒๕๐ - ๓๒๐ มม.	ต่ำกว่าค่าปกติ	๓๐๐ - ๔๐๐ มม.	สูงกว่าค่าปกติ	๑๕๐ - ๒๒๐ มม.	ใกล้เคียงค่าปกติ
ภาคใต้ฝั่งตะวันออก	๓๐๐ - ๔๕๐ มม.	ต่ำกว่าค่าปกติ	๓๐๐ - ๔๕๐ มม.	ต่ำกว่าค่าปกติ	๒๐๐ - ๒๗๐ มม.	ต่ำกว่าค่าปกติ
ภาคใต้ฝั่งตะวันตก	๓๒๐ - ๔๕๐ มม.	ต่ำกว่าค่าปกติ	๓๓๐ - ๔๕๐ มม.	ต่ำกว่าค่าปกติ	๓๐๐ - ๓๕๐ มม.	ต่ำกว่าค่าปกติ
กรุงเทพฯ และปริมณฑล	๑๕๐ - ๒๒๐ มม.	ต่ำกว่าค่าปกติ	๒๗๐ - ๓๓๐ มม.	ใกล้เคียงค่าปกติ	๒๐๐ - ๒๗๐ มม.	ใกล้เคียงค่าปกติ

ที่มาข้อมูล : กรมอุตุนิยมวิทยา พยากรณ์อากาศ ๓ เดือน ([http://www.tmd.go.th/month\\_forecast.php](http://www.tmd.go.th/month_forecast.php))

ปริมาณฝน ณ วันที่ ๒๓ สิงหาคม ๒๕๖๐	หน่วย	เหนือ	กลาง	ต.เฉียงเหนือ	ตะวันออก	ตะวันตก	ใต้	ทั้งประเทศ
ฝนสูงสุด ๒๔ ชม.	มม.	๓๐.๔	๖.๓	๖.๒	๓๕.๔	๓.๔	๒๒.๐	๓๕.๔
สถานีอุตุนิยมวิทยา		แม่ฮ่องสอน	นครปฐม	อุดรธานี	พหลุ่ สกษ.	ราชบุรี	หาดใหญ่	พหลุ่ สกษ.
					จันทบุรี		สงขลา	จันทบุรี
ฝนสะสมปี ๕๙	มม.	๗๗๐.๐ + ๑๘๐.๗	๗๒๑.๔ + ๗๕.๘	๙๑๑.๒ + ๓๕๕.๐	๑๐๘๐.๓ + ๒๒๖.๐	๕๕๐.๘ + ๑๔๗.๔	๙๗๑.๗ + ๖๙๑.๒	๘๗๖๐.๐ + ๓๓๙๓.๙
ฝนสะสมปี ๖๐	มม.	๙๕๑.๗ + ๑๙%	๗๙๗.๓ + ๑๐%	๑๒๖๕.๒ + ๒๘.๐%	๑๔๐๖.๓ + ๒๓%	๗๓๘.๓ + ๒๐%	๑๖๖๒.๘ + ๕๒%	๑๒๑๕.๙ + ๒๘%
ฝนสะสม ๓๐ ปี	มม.	๗๗๕.๕	๗๓๐.๑	๙๓๖.๕	๑๑๗๔.๖	๖๖๑.๖	๑๑๕๕.๑	๙๒๓๑.๑

ที่มาข้อมูล : กรมอุตุนิยมวิทยา สรุปลักษณะอากาศรายวัน (<http://www.tmd.go.th/climate/climate.php>)

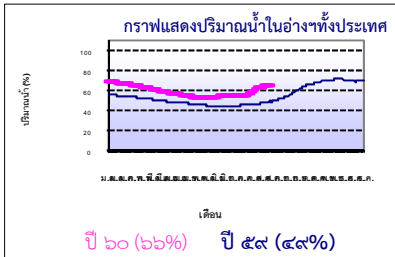
**ปริมาณฝนสูงสุด ๒๔ ชม.เพิ่มเติม** กรมอุตุนิยมวิทยาได้รายงานเพิ่มเติมโดยการบันทึกของเจ้าหน้าที่เป็นรายวัน ณ เวลา ๐๗.๐๐ น. ของวันนี้ : ปริมาณฝนสูงสุดเท่ากับ ๕๘.๓ มม. อ.สุโขทัย จ.นครราชสีมา

### ๒. น้ำในอ่างเก็บน้ำขนาดใหญ่



ปริมาณน้ำในอ่าง	หน่วย	เหนือ	กลาง	ต.เฉียงเหนือ	ตะวันออก	ตะวันตก	ใต้	ทั้งประเทศ
น้ำในอ่างปี ๕๙	ล้าน(ลบ.ม) %	๑๐,๐๗๑ ๔๑%	๓๔๐ ๒๕%	๒,๗๓๕ ๓๓%	๔๕๙ ๓๐%	๑๖,๑๖๘ ๖๑%	๕,๐๙๑ ๖๒%	๓๔,๙๑๖ ๔๙%
น้ำในอ่างปี ๖๐	ล้าน(ลบ.ม) %	๑๓,๙๗๕ + ๑๖% ๕๗%	๔๙๖ + ๑๑% ๓๖%	๖,๐๖๑ + ๓๙% ๗๒%	๘๒๕ + ๒๔% ๕๔%	๑๙,๓๑๔ + ๒๒% ๗๓%	๕,๗๕๓ + ๘% ๗๐%	๔๖,๕๓๓ + ๑๗% ๖๖%
น้ำในอ่างปี ๕๙	ล้าน(ลบ.ม) %	๑๖,๖๐๑ ๗๐%	๓๔๖ + ๑๑% ๒๕%	๓,๖๖๓ + ๒๔% ๔๘%	๖๙๓ - ๑๐% ๖๔%	๒๓,๘๑๖ - ๑๗% ๙๐%	๖,๙๕๑ - ๑๕% ๘๕%	๕๒,๐๖๙ - ๑๐% ๗๖%

ที่มาข้อมูล : กรมชลประทาน ตารางสรุปข้อมูลอ่างขนาดใหญ่ทั่วประเทศ ([http://water.rid.go.th/flood/flood/res\\_table.htm](http://water.rid.go.th/flood/flood/res_table.htm))



**หมายเหตุ ๑.** อ่างที่มีปริมาณน้ำต่ำกว่า ๕๐% ของความจุมี ๖ อ่าง คือ ๑.แม่แก้ว (๒๑%) ๒.ป่าสัก (๒๗%) ๓.ลำตะคอง (๒๙%) ๔.คลองสิียด (๔๔%) ๕.นฤปดินทรจินดา (๔๔%) ๖.แก่งกระจาน (๔๗%)  
**๒.** อ่างที่มีปริมาณน้ำเก็บกักตั้งแต่ ๘๐% ของความจุ ได้แก่ มี ๔ อ่าง คือ ๑.แควน้อย (.๘๐%) ๒.ลำปาว (๘๓%) ๓.น้ำพุง (๑๐๒%) และ ๔.น้ำอูน (๑๑๓%)

### ๓. สรุปสถานการณ์น้ำในแม่น้ำและลุ่มน้ำสำคัญ

**กรมชลประทาน :** (<http://www.rid.go.th/๒๐๐๙/>)

- **สรุปสถานการณ์น้ำทั่วประเทศ** (ศูนย์ปฏิบัติการน้ำอัจฉริยะ: สรุปสถานการณ์น้ำประจำวัน ) (๒๒ ส.ค.๖๐) : **สถานีน้ำท่าที่อยู่ในเกณฑ์น้ำน้อย** ได้แก่ สถานี P.๑ จ.เชียงใหม่, สถานี P.๗A จ.กำแพงเพชร, สถานี N.๑ จ.น่าน, สถานี Kgt.๑๐ จ.สระแก้ว และสถานี X.๑๕๘ จ.ชุมพร **สถานีน้ำท่าที่อยู่ในเกณฑ์ปกติ** ได้แก่ สถานี P.๑๗ จ.นครสวรรค์, สถานี W.๔A จ.ตาก, สถานี Y.๑ C จ.แพร่, สถานี Y.๑๖ จ.พิษณุโลก, , สถานี N.๕A จ.พิษณุโลก, สถานี Kgt.๓๖.ปราจีนบุรี, สถานี X.๓๗A จ.สุราษฎร์ธานี และสถานี X.๑๑๙A จ.นครราชสีมา **สถานีน้ำท่าที่อยู่ในเกณฑ์น้ำท่วม** ได้แก่ สถานี M.๗ จ.อุบลราชธานี **สถานีน้ำท่าที่อยู่ในเกณฑ์น้ำมาก** ได้แก่, สถานี N.๖๗ จ.นครสวรรค์, สถานี M.๖A จ.บุรีรัมย์, สถานี M.๙ จ.ศรีสะเกษ **แนวโน้มระดับน้ำ :** แม่น้ำยม แม่น้ำน่าน แม่น้ำมูล แม่น้ำพระสทิง แม่น้ำท่าตะเภา และแม่น้ำตาปี มีแนวโน้มระดับน้ำลดลง แม่น้ำปิง แม่น้ำวัง แม่น้ำบางปะกง และแม่น้ำโก-ลก แนวโน้มระดับน้ำเพิ่มขึ้น

**กรมทรัพยากรน้ำ :** (<http://www.dwr.go.th/home>)

**สำนักวิจัย พัฒนา และอุทกวิทยา** (<http://division.dwr.go.th/brd/h/>)

- ระบบปฏิบัติการเฝ้าระวัง และเตือนภัยล่วงหน้า น้ำหลาก - ดินถล่ม (Early Warning) ณ วันที่ ๒๒ ส.ค. ๖๐ **สถานีเตือนภัยระดับเฝ้าระวัง** ระหว่างเวลา ๐๕.๕๓ - ๐๘.๐๘ น. ได้แก่ **จ.เชียงใหม่** ที่บ้านใหม่ปางเดิม ต.บ้านกาด อ.แม่วง จ.เชียงใหม่ ที่บ้านผาลัง ต.ห้วยชมภู อ.เมืองเชียงใหม่ **สถานีเตือนภัยระดับเตือนภัย** ณ เวลา ๐๗.๔๑ น. ได้แก่ **จ.ตาก** ที่บ้านทหารผ่านศึก ต.รวมไทยพัฒนา อ.พบพระ.

- สถานการณ์น้ำในแม่น้ำโขง (MRC: Mekong River Commission, <http://ffw.mrcmekong.org/central.htm>) ณ วันที่ ๒๒ ส.ค. ๖๐ ที่สถานีเชียงแสน เชียงคาน หนองคาย นครพนม มุกดาหาร และโขงเจียม วัดระดับน้ำได้ ๕.๔๔, ๑๒.๒๑, ๙.๘๗, ๘.๔๑, ๗.๘๔ และ ๙.๗๓ เมตร ตามลำดับ เปรียบเทียบกับตลิ่ง มีค่าเท่ากับ -๗.๓๖, -๓.๗๙, -๒.๓๓, -๓.๕๙, ๔.๖๖ และ -๔.๗๗ เมตร ตามลำดับ **แนวโน้มระดับน้ำท่า** สถานีหนองคาย นครพนม มุกดาหาร และโขงเจียม มีแนวโน้มระดับน้ำเพิ่มขึ้น สถานีเชียงแสน และเชียงคาน มีแนวโน้มระดับน้ำลดลง

ศูนย์ป้องกันวิกฤติน้ำ (<http://mekhala.dwr.go.th/> และ [line](https://www.facebook.com/mekhala.dwr): รายงานสถานการณ์น้ำ) : ระบบติดตามและเฝ้าระวังสถานการณ์น้ำ ประกอบด้วย

- โครงการสำรวจติดตั้งระบบตรวจวัดสถานภาพน้ำทางไกลอัตโนมัติ (ในลุ่มน้ำ) ได้แก่

- สถานการณ์น้ำของสถานีโทรมาตรลุ่มน้ำเจ้าพระยา (ณ วันที่ ๒๒ ส.ค.๖๐) ลุ่มน้ำเจ้าพระยา ปัจจุบันสถานการณ์น้ำในลำน้ำ มีพื้นที่ประสบอุทกภัยที่ จ.พระนครศรีอยุธยา อุทัยธานี อ่างทอง และสระบุรี โดยระดับน้ำส่วนใหญ่เพิ่มขึ้นจากเมื่อวานเล็กน้อย

- สถานการณ์น้ำของสถานีโทรมาตรลุ่มน้ำยม-น่าน (ณ วันที่ ๒๒ ส.ค.๖๐) ลุ่มน้ำยม- ลุ่มน้ำน่าน ปัจจุบันสถานการณ์น้ำอยู่ในภาวะปกติ ระดับน้ำในลำน้ำยม ส่วนใหญ่มีแนวโน้มทรงตัว ระดับน้ำในลำน้ำน่าน ส่วนใหญ่มีแนวโน้มเพิ่มขึ้น

- สถานการณ์น้ำของสถานีโทรมาตรลุ่มน้ำบางปะกง-ปราจีนบุรี (ณ วันที่ ๒๒ ส.ค.๖๐) ลุ่มน้ำบางปะกง-ลุ่มน้ำปราจีนบุรี ปัจจุบันสถานการณ์น้ำในลำน้ำโดยทั่วไปยังคงอยู่ในภาวะปกติ (ระดับน้ำต่ำกว่าระดับตลิ่งต่ำสุด) ระดับน้ำในลำน้ำบางปะกง-ลำน้ำปราจีนบุรี ส่วนใหญ่มีแนวโน้มเพิ่มขึ้น -

- สถานการณ์น้ำของสถานีโทรมาตรลุ่มน้ำโขง ชี มูล (ณ วันที่ ๒๑ ส.ค.๖๐) ลุ่มน้ำโขง ชี มูล ปัจจุบันสถานการณ์น้ำในลำน้ำ ส่วนใหญ่อยู่ในภาวะปกติ (ระดับน้ำต่ำกว่าระดับตลิ่งต่ำสุด) โดยม ได้แก่ สถานีที่มีระดับน้ำอยู่ในเกณฑ์เสี่ยง อ.เมือง จ.มหาสารคาม, สถานีที่มีระดับน้ำอยู่ในเกณฑ์วิกฤติ ได้แก่ อ.มหาชนะชัย จ.ยโสธร, อ.ทุ่งเขาหลวง จ.ร้อยเอ็ด และอ.เมือง จ.อุบลราชธานี ระดับน้ำในลำน้ำ ส่วนใหญ่มีแนวโน้มลดลง/ลดลงจากนั้นเพิ่มขึ้น

- สถานการณ์น้ำของสถานีโทรมาตรลุ่มน้ำทะเลสาบสงขลา (ณ วันที่ ๒๒ ส.ค.๖๐) ลุ่มน้ำทะเลสาบสงขลา ปัจจุบันสถานการณ์น้ำในลำน้ำโดยทั่วไปยังคงอยู่ในภาวะปกติ (ระดับน้ำต่ำกว่าระดับตลิ่งต่ำสุด) ระดับน้ำในลำน้ำส่วนใหญ่มีแนวโน้มลดลง

- โครงการพัฒนาระบบพยากรณ์และเตือนภัยทรัพยากรน้ำ ได้แก่

- สถานการณ์น้ำของสถานีโทรมาตรลุ่มน้ำปิง (ณ วันที่ ๒๒ ส.ค.๖๐) สถานการณ์ในลุ่มน้ำปิงทั่วไป อยู่ในภาวะปกติ แต่มีสถานการณ์เฝ้าระวังระดับน้ำ จำนวน ๑ สถานี ได้แก่ สถานี๐๖๐๕๐๕T น้ำแม่สีที่อำเภอสี ค.ล. อ.ล. จ.ลำพูน

- สถานการณ์น้ำของสถานีโทรมาตรลุ่มน้ำวัง (ณ วันที่ ๒๒ ส.ค.๖๐) สถานการณ์ในลุ่มน้ำวังทั่วไป อยู่ในภาวะปกติ แต่มีสถานการณ์เฝ้าระวังระดับน้ำ จำนวน ๑ สถานี ได้แก่ สถานี ๐๗๐๑๑๕T แม่น้ำวัง ที่บ้านแม่สลิค ต.แม่สลิค อ.บ้านตาก จ.ตาก

- สถานการณ์น้ำของสถานีโทรมาตรลุ่มน้ำป่าสัก (ณ วันที่ ๒๒ ส.ค.๖๐) สถานการณ์ในลุ่มน้ำป่าสักทั่วไป อยู่ในภาวะปกติ แต่มีสถานการณ์เฝ้าระวังระดับน้ำ จำนวน ๑ สถานี ได้แก่ สถานี ๑๒๐๑๑๒T แม่น้ำป่าสัก ที่บ้านหนองแหวน ต.วังมะข่อ อ.เมือง จ.เพชรบูรณ์

- สถานการณ์น้ำของสถานีโทรมาตรลุ่มน้ำสะแกกรัง (ณ วันที่ ๒๒ ส.ค.๖๐) สถานการณ์ในลุ่มน้ำสะแกกรัง อยู่ในภาวะปกติ แต่มีสถานการณ์เฝ้าระวังระดับน้ำ จำนวน ๑ สถานี ได้แก่ สถานี ๑๑๐๕๐๓T แม่น้ำตาแคด ที่บ้านหนองหลาย ต.หนองหลวง อ.สว่างอารมณ์ จ.อุทัยธานี

- โครงการจัดตั้งศูนย์ปฏิบัติการและข้อมูลเพื่อการบริหารจัดการทรัพยากรน้ำ ได้แก่

- สถานการณ์น้ำจากการเชื่อมโยงสัญญาณภาพจากกล้อง CCTV ณ วันที่ ๑๕ ส.ค.๖๐ : สถานการณ์น้ำทั่วไปอยู่ในเกณฑ์ปกติ

๔. พายุหมุน (อุตุนิยมวิทยา) เมื่อเวลา ๐๗.๐๐ น. ของวันที่ (๒๒ ส.ค.) พายุโซนร้อน “ฮาโตะ” (Hato) บริเวณด้านเหนือของเกาะลูซอน ประเทศฟิลิปปินส์ มีศูนย์กลางอยู่ที่ละติจูด ๒๐.๕ องศาเหนือ ลองจิจูด ๑๑๙.๘ องศาตะวันออก มีความเร็วลมสูงสุดใกล้ศูนย์กลางประมาณ ๕๕ นอต หรือ ๘๓ กม./ชม. พายุนี้กำลังเคลื่อนตัวทางทิศตะวันตกด้วยความเร็ว ๑๔ นอต หรือ ๒๕ กม./ชม. คาดว่าจะเคลื่อนตัวลงสู่ทะเลจีนใต้ในวันนี้ (๒๒ ส.ค.) และจะเคลื่อนขึ้นฝั่งบริเวณเกาะฮ่องกง และประเทศจีนตอนใต้ ในช่วงวันที่ ๒๓-๒๔ ส.ค.โดยจะอ่อนกำลังลงเป็นพายุดีเปรสชันและหย่อมความกดอากาศต่ำบริเวณประเทศเวียดนามตอนบนในระยะต่อไป พายุนี้ยังไม่ผลกระทบต่อประเทศไทยในระยะ ๑-๒ วัน (ประกาศกรมอุตุนิยมวิทยา เรื่อง พายุโซนร้อน “ฮาโตะ” (HATO) บริเวณมหาสมุทรแปซิฟิกฉบับที่ ๕ ลว. ๒๒ ส.ค. เวลา ๑๑.๐๐ น.)

๕. สถานการณ์น้ำ กรมป้องกันและบรรเทาสาธารณภัย : ๑) สถานการณ์น้ำท่วม (เนื่องจากอิทธิพลของลมมรสุม ตะวันออกเฉียงใต้ หย่อมความกดอากาศต่ำ และพายุโซนร้อนตาลัส

และเชินกา) (๒๒ ส.ค.) ได้แก่ จ.กาฬสินธุ์ ปัจจุบันยังคงมีน้ำท่วมบ้านเรือนประชาชนในพื้นที่ อ.เมืองฯ ยางตลาด ฆ้องชัย กมลาไสย ร่องคำ จำนวน ๑๔,๙๒๙ ครัวเรือน

จ.นครพนม ปัจจุบันยังคงมีน้ำท่วมบ้านเรือนประชาชนในพื้นที่ อ.นาแก นาหว้า จำนวน ๕๗ ครัวเรือน จ.ร้อยเอ็ด ปัจจุบันยังคงมีน้ำท่วมบ้านเรือนประชาชนพื้นที่ อ.เสลภูมิ เชียงขวัญ

จังหวัด โพธิ์ชัย ทุ่งเขาหลวง ธวัชบุรี จำนวน ๖๑๖ ครัวเรือน จ.ยโสธร ปัจจุบันยังคงมีน้ำท่วมบ้านเรือนประชาชนพื้นที่ อ.เมืองฯ คำเขื่อนแก้ว มหาชนะชัย ค้อวัง จำนวน ๓๓๖ ครัวเรือน

จ.อุบลราชธานี ปัจจุบันยังคงมีสถานการณ์น้ำท่วมในพื้นที่ ๒ อำเภอ. (เมืองฯ วารินชำราบ) จำนวน ๖๔ ครัวเรือน จ.พระนครศรีอยุธยา ผลกระทบจากเขื่อนเจ้าพระยาระบายน้ำในพื้นที่

อ.บางบาล เสนา.บางปะอิน ผักไห้ .พระนครศรีอยุธยา .บางโทร มีประชาชนได้รับผลกระทบน้ำ ๑๕,๘๑๔ครัวเรือน ๒) สถานการณ์น้ำไหลหลาก (เนื่องจากอิทธิพลจากลมมรสุม ตะวันออกเฉียงใต้) ได้แก่ จ.สุโขทัย

ได้แก่ จ.สุโขทัย ได้แก่ ปัจจุบันยังคงมีสถานการณ์ในพื้นที่ อ.เมืองฯ ประชาชนได้รับผลกระทบ ๑๐๐ ครัวเรือน จ.พิจิตร ได้แก่ อ.ตะพานหิน วังทรายพูน โพธิ์ประทับช้าง สามง่าม

โพทะเล สากเหล็ก เมืองฯ บางมูลนาก บึงนาราง .วชิรารมี กรมชลประทาน : สถานการณ์น้ำท่วม (น้ำท่วมขังในพื้นที่ชลประทานที่จำเป็นต้องเร่งระบายน้ำออก) (๒๒ ส.ค.) ได้แก่

จ.ชัยภูมิ มีน้ำท่วมพื้นที่ลุ่มต่ำริมแม่น้ำ บริเวณอ.ป่าหน่อดงรงค์ อ.จัตุรัส ระดับน้ำมีแนวโน้มลดลง โครงการฯชัยภูมิ สนับสนุนเครื่องสูบน้ำ จ.มหาสารคาม มีน้ำท่วมพื้นที่ลุ่มต่ำ บริเวณ

อ.เมือง อ.โกสุมพิสัย อ.เขียงยืน อ.กันทรวิชัย โครงการฯมหาสารคาม ติดตั้งเครื่องสูบน้ำ จ.บึงกาฬ มีน้ำท่วมพื้นที่การเกษตรลุ่มต่ำ อ.โซ่พิสัย อ.พรเจริญ ประมาณ ๔,๒๙๖ ไร่

ระดับน้ำในลำน้ำสงคราม มีแนวโน้มลดลง โครงการฯบึงกาฬ ติดตั้งเครื่องสูบน้ำ จ.อุดรธานี น้ำท่วมพื้นที่ลุ่มต่ำการเกษตรในเขต คบ.กุมภวาปีบริเวณอ.กุมภวาปี อ.ประจักษ์ศิลปาคม

อ.กุแก้ว รวมประมาณ ๘,๑๙๐ ไร่ โครงการชลประทานอุดรธานีได้ติดตั้งเครื่องสูบน้ำ จ.นครราชสีมา ยังมีพื้นที่น้ำท่วมขัง อีก ๓ อำเภอ ได้แก่ อ.ประทาย อ.โนนแดง อ.เมืองยาง

โครงการชลประทานนครราชสีมาติดตั้งเครื่องสูบน้ำ จ.อำนาจเจริญ พื้นที่น้ำท่วมบริเวณ ต.หัวสะพาน อ.หัวสะพาน พนังกันน้ำลำเซบายบ้านดอนวานชาต ในช่วงวันที่ ๒๑+๑๐๐ และ

ในช่วง ในช่วงวันที่ ๑๘+๐๐๐ ทำให้น้ำไหลท่วม พื้นที่การเกษตรประมาณ ๙,๕๐๐ ไร่ ปัจจุบันระดับน้ำเริ่มลดลง พนังกันอยู่ระหว่างการซ่อมแซม โครงการชลประทานอำนาจเจริญได้

สนับสนุนเครื่องสูบน้ำ จ.ร้อยเอ็ด พื้นที่น้ำท่วมอ.เกษตรวิสัย อ.สุวรรณภูมิ อ.โพนทราย อ.พนมไพร โครงการฯเสียวใหญ่ เสริมกระสอบทรายป้องกันคันตลิ่งลำเสียวใหญ่ และกำจัดวัชพืช

ตามฝายในลำเสียวใหญ่ เพื่อเร่งระบายน้ำ จ.ขอนแก่น พื้นที่น้ำท่วม อ.แวงน้อย อ.แวงใหญ่ พื้นที่เขตชลประทาน ๙๖,๐๔๕ ไร่ นอกเขตชลประทาน ๕๐,๐๒๓ ไร่ โครงการฯชุกกลาง

ช่วยเหลือเครื่องสูบน้ำแล้ว สถานการณ์วิกฤติน้ำ (ข่าวปัจจุบัน) กรมป้องกันและบรรเทาสาธารณภัย เปิดเผยถึงกรณีมีข่าวแจ้งเตือน ๓ จังหวัดลุ่มเจ้าพระยา ซึ่งประกอบไปด้วยอ่างทอง,

อุทัยธานีและสิงห์บุรี เตรียมรับมือกับน้ำไหลหลาก ว่า การระบายน้ำยังอยู่ในระดับปกติ โดยไม่เกิน ๑,๕๐๐ ลูกบาศก์เมตรต่อวินาที และยืนยันได้ว่าจะไม่น้ำท่วมในพื้นที่ แต่ในส่วนองพื้นที่

ด้านนอกคันกันน้ำนั้น อาจประสบปัญหาในส่วนองน้ำเอ่อล้นเป็นประจําทุกปีอยู่แล้ว แต่จะมีการประสานแจ้งเตือนให้ประชาชนได้รับทราบเร็วขึ้น เพื่อลดผลกระทบที่จะเกิดขึ้นกับ

ปริมาณน้ำที่มีมาก จ.อ่างทอง ระดับน้ำเจ้าพระยาซึ่งไหลผ่าน จ.อ่างทอง ยังคงปรับตัวเพิ่มขึ้นอย่างต่อเนื่อง หลังเขื่อนเจ้าพระยา ปล่อยน้ำลงสู่ท้ายเขื่อน เพื่อรองรับมวลน้ำจากภาคเหนือ

หลังเกิดฝนตกหนัก ล่าสุดที่บริเวณหน้าศาลากลางจังหวัด พระระดับน้ำในแม่น้ำเจ้าพระยา สูง ๖.๙๙ เมตร จากระดับตลิ่ง ๙.๓๒ เมตร ส่งผลให้น้ำในคลองโพงผอง ต.โพงผอง อ.ป่าโมก

เอ่อล้นตลิ่งเข้าท่วมบ้านเรือนประชาชน นอกเขตคันกันน้ำสูง ๒๐ - ๖๐ ซม. ขณะเดียวกันน้ำในแม่น้ำน้อย ก็ได้เอ่อล้นตลิ่ง เข้าท่วมบ้านเรือนประชาชนนอกเขตคันกันน้ำ สูง ๒๐ - ๕๐ ซม.

ทั้งนี้ ชาวบ้านได้เตรียมความพร้อมรับสถานการณ์ไว้แล้ว เพราะถือเป็นเรื่องปกติ เนื่องจากทุกปีในช่วงฤดูน้ำหลาก ชาวบ้านจะได้รับผลกระทบจากปัญหาน้ำเอ่อล้นตลิ่งเข้าท่วมบ้านเรือน

บริเวณจุดลุ่มต่ำนอกเขตคันกันน้ำเป็นประจำ

๖. คาดการณ์สภาพอากาศ ๗ วัน (กรมอุตุนิยมวิทยา ในช่วงวันที่ ๒๑-๒๔ ส.ค. ประเทศไทยจะมีฝนลดลง ส่วนในช่วงวันที่ ๒๕-๒๗ ส.ค. ประเทศไทยจะมีฝนเพิ่มขึ้น

และมีฝนตกหนักบางแห่งในภาคเหนือ ภาคตะวันออกเฉียงเหนือ ภาคตะวันออก และภาคใต้ฝั่งตะวันตก สำหรับทะเลอันดามันมีคลื่นสูงประมาณ ๒ เมตร

๗. พื้นที่ที่ควรเฝ้าระวังเตือนภัยวิกฤติน้ำ(น้ำท่วม ภัยแล้ง) NASA (๒๔ ชั่วโมง): รายงานพื้นที่ที่อาจเกิดน้ำท่วม (๒๒ ส.ค.) ได้แก่ ภาคเหนือ คือ จ.แม่ฮ่องสอน เชียงใหม่ ลำพูน

ลำปาง สุโขทัย ตาก พิจิตร กำแพงเพชร และเพชรบูรณ์ ภาคตะวันออกเฉียงเหนือ คือ จ.เลย

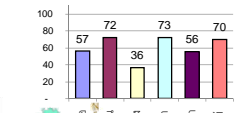
# รายงานสรุปสภาพน้ำในอ่างเก็บน้ำขนาดใหญ่และขนาดกลาง

รายงานสถานการณ์ ณ วันที่ 22 สิงหาคม 2560

ปริมาณน้ำในอ่างที่ใช้การได้ในสัปดาห์นี้ + มากกว่า / - น้อยกว่า สัปดาห์ก่อน 667.85 ล้าน ลบ.ม.

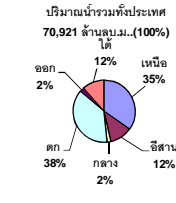
สรุปสถานการณ์ปริมาณน้ำในอ่างเก็บน้ำที่ใช้ในกิจกรรมทั่วประเทศ น้อยกว่าปริมาณน้ำไหลเข้าอ่าง เมื่อเทียบกับสัปดาห์ที่ผ่านมา สถานการณ์อยู่ระหว่างเก็บกักน้ำ

% ปริมาณน้ำรวมแต่ละภาคปัจจุบัน



สรุปสถานการณ์ปริมาณน้ำในอ่างฯ

คงที่	1	อ่าง
ลดลง	9	อ่าง
เพิ่มขึ้น	28	อ่าง



เปรียบเทียบปริมาณน้ำรวมทั่วประเทศ ปัจจุบัน กับปี 60 และ ปี 59

วันที่ 22 สิงหาคม 2560 เท่ากับ 46,533 ล้าน ลบ.ม. หรือ เท่ากับ 66%

วันที่ 22 สิงหาคม 2559 เท่ากับ 34,916 ล้าน ลบ.ม. หรือ เท่ากับ 49%

ภาค	สถานการณ์ปริมาณน้ำในอ่าง				ปริมาณน้ำเปลี่ยนแปลง (ล้าน ม.³)	สถานะ
	ลดลง (แห่ง)	คงที่ (แห่ง)	เพิ่มขึ้น (แห่ง)	รวม (แห่ง)		
ภาคเหนือ	1	-	6	7	330.00	ปริมาณน้ำในอ่างเก็บน้ำเพิ่มขึ้น
ภาคตะวันออกเฉียงเหนือ	2	1	9	12	92.00	ปริมาณน้ำในอ่างเก็บน้ำเพิ่มขึ้น
ภาคกลาง	2	-	1	3	3.00	ปริมาณน้ำในอ่างเก็บน้ำเพิ่มขึ้น
ภาคตะวันออก	-	-	2	2	230.00	ปริมาณน้ำในอ่างเก็บน้ำเพิ่มขึ้น
ภาคตะวันออกเฉียงเหนือ	3	-	7	10	-6.15	ปริมาณน้ำในอ่างเก็บน้ำลดลง
ภาคใต้	1	-	3	4	19.00	ปริมาณน้ำในอ่างเก็บน้ำเพิ่มขึ้น
<b>รวมทั้งประเทศ</b>	<b>9</b>	<b>1</b>	<b>28</b>	<b>38</b>	<b>667.85</b>	<b>ปริมาณน้ำในอ่างเก็บน้ำเพิ่มขึ้น</b>

ภาค	อ่างเก็บน้ำ	ความจุที่รับกัก (ล้าน ม.³)	ปริมาณน้ำที่ใช้งานได้จริง (ล้าน ม.³)	ปริมาณน้ำรวม (ล้าน ม.³)	%	ปัจจุบัน วันที่ 22 สิงหาคม 2560				สัปดาห์ก่อน วันที่ 16 สิงหาคม 2560				ปริมาณน้ำ + เพิ่มขึ้น - ลดลง (ล้าน ม.³)	สถานการณ์ในอ่าง		
						ปริมาณน้ำรวม		ปริมาณน้ำใช้การได้จริง		ปริมาณน้ำรวม		ปริมาณน้ำใช้การได้จริง					
						ปริมาณน้ำรวม (ล้าน ม.³)	%	ปริมาณน้ำใช้การได้จริง (ล้าน ม.³)	%	ปริมาณน้ำรวม (ล้าน ม.³)	%	ปริมาณน้ำใช้การได้จริง (ล้าน ม.³)	%				
<b>ภาคเหนือ (7)</b>																	
1	ภูมิพล (2)	ดาก	13,462	3,800	9,662	4,528	34%	6,783	50%	2,983	22%	6,651	49%	2,851	21%	132.00	เพิ่มขึ้น
2	สิริกิติ์ (2)	อุดรดิตถ์	9,510	2,850	6,660	4,972	52%	6,050	64%	3,200	34%	5,880	62%	3,030	32%	170.00	เพิ่มขึ้น
3	แม่جد	เชียงใหม่	265	12	253	71	27%	141	53%	129	49%	135	51%	123	46%	6.00	เพิ่มขึ้น
4	แมกวง	เชียงใหม่	263	14	249	42	16%	54	21%	40	15%	53	20%	39	15%	1.00	เพิ่มขึ้น
5	กัลม	ลำปาง	106	3	103	35	33%	64	60%	61	58%	44	42%	41	39%	20.00	เพิ่มขึ้น
6	กัลม	ลำปาง	170	6	164	60	35%	131	77%	125	74%	129	76%	123	72%	2.00	เพิ่มขึ้น
7	แควน้อย	พิษณุโลก	939	43	896	363	39%	752	80%	709	76%	753	80%	710	76%	-1.00	ลดลง
<b>รวมภาคเหนือ 34.85%</b>																	
<b>ภาคตะวันออกเฉียงเหนือ (12)</b>																	
8	ห้วยหลวง	อุดรธานี	136	7	129	37	27%	83	61%	76	56%	79	58%	72	53%	4.00	เพิ่มขึ้น
9	น้ำจูน	สกลนคร	520	45	475	186	36%	589	113%	544	105%	597	115%	552	106%	-8.00	ลดลง
10	น้ำพอง (2)	สกลนคร	165	8	157	44	27%	169	102%	161	98%	169	102%	161	98%	-	คงที่
11	จำปาศักดิ์ (2)	ชัยภูมิ	64	37	127	42	26%	101	62%	64	39%	94	57%	57	35%	7.00	เพิ่มขึ้น
12	อุบลรัตน์ (2)	ขอนแก่น	2,431	581	1,850	660	27%	1,622	67%	1,041	43%	1,577	65%	996	41%	45.00	เพิ่มขึ้น
13	ลำปาว	กาฬสินธุ์	1,980	100	1,880	560	28%	1,651	83%	1,551	78%	1,641	83%	1,541	78%	10.00	เพิ่มขึ้น
14	ลำคอง	นครราชสีมา	314	22	292	59	19%	91	29%	69	22%	89	28%	67	21%	2.00	เพิ่มขึ้น
15	ลำพระเพลิง	นครราชสีมา	155	1	154	16	10%	85	55%	84	54%	83	54%	82	53%	2.00	เพิ่มขึ้น
16	มูลขาม	นครราชสีมา	141	7	134	30	21%	78	55%	71	50%	77	55%	70	50%	1.00	เพิ่มขึ้น
17	ลำแจะ	นครราชสีมา	275	7	268	46	17%	163	59%	156	57%	159	58%	152	55%	4.00	เพิ่มขึ้น
18	ลำนางรอง	บุรีรัมย์	121	3	118	56	46%	69	57%	66	55%	71	59%	68	56%	-2.00	ลดลง
19	สิรินธร (2)	อุบลราชธานี	1,966	831	1,135	999	51%	1,360	69%	529	27%	1,333	68%	502	26%	27.00	เพิ่มขึ้น
<b>รวมภาคตะวันออกเฉียงเหนือ 11.80%</b>																	
<b>ภาคกลาง (3)</b>																	
20	ป่าสักชลสิทธิ์	ลพบุรี	960	3	957	252	26%	258	27%	255	27%	250	26%	247	26%	8.00	เพิ่มขึ้น
21	ห้วยเสลา	อุทัยธานี	160	17	143	45	28%	94	59%	77	48%	95	59%	78	49%	-1.00	ลดลง
22	กระเสียว	สุพรรณบุรี	240	40	200	43	18%	144	60%	104	43%	148	62%	108	45%	-4.00	ลดลง
<b>รวมภาคกลาง 1.92%</b>																	
<b>ภาคตะวันออก (2)</b>																	
23	ศรีนครินทร์ (2)	กาญจนบุรี	17,745	10,265	7,480	11,678	66%	13,461	76%	3,196	18%	13,328	75%	3,063	17%	133.00	เพิ่มขึ้น
24	วชิราลงกรณ (2)	กาญจนบุรี	8,860	3,012	5,848	4,490	51%	5,853	66%	2,841	32%	5,756	65%	2,744	31%	97.00	เพิ่มขึ้น
<b>รวมภาคตะวันออก 37.51%</b>																	
<b>ภาคตะวันออก (6+4)</b>																	
25	ขุนด่าน	นครนายก	224	5.00	219	110	49%	116	52%	111	50%	114	51%	109	49%	2.00	เพิ่มขึ้น
26	คลองลี้	ฉะเชิงเทรา	420	30.00	390	94	22%	185	44%	155	37%	182	43%	152	36%	3.00	เพิ่มขึ้น
27	บางพระ (3)	ชลบุรี	117	12.00	105	25	21%	90	77%	78	67%	88	75%	76	65%	2.00	เพิ่มขึ้น
28	หนองปลาไหล (3)	ระยอง	164	13.75	150	50	31%	122	75%	108	66%	121	74%	107	65%	1.00	เพิ่มขึ้น
29	ประแสร์ (3)	ระยอง	295	20.00	275	144	49%	181	61%	161	55%	179	61%	159	54%	2.00	เพิ่มขึ้น
30	มาบประชัน (3)	ระยอง	17	0.72	16	5	29%	9	54%	8	49%	9	55%	8.37	50%	-0.19	ลดลง
31	หนองค้อ (3)	ระยอง	21	1.00	20	3	16%	17	81%	16	77%	17	81%	16.26	76%	0.16	เพิ่มขึ้น
32	ดอกกรวย (3)	ระยอง	79	3.00	76	17	22%	54	67%	51	64%	55	69%	51.93	65%	-1.39	ลดลง
33	คลองใหญ่ (3)	ระยอง	45	3.00	42	25	55%	30	67%	27	60%	30	66%	27.10	60%	0.26	เพิ่มขึ้น
34	นคมสินทรจินดา	ปราจีนบุรี	295	19.00	276	36	12%	131	44%	112	38%	146	49%	127.00	43%	-15.00	ลดลง
<b>รวมภาคตะวันออก 2.37%</b>																	
<b>ภาคใต้ (4)</b>																	
35	แก่งกระจาน	เพชรบุรี	710	65	645	199	28%	333	47%	268	38%	338	48%	273	38%	-5.00	ลดลง
36	ปราณบุรี	ประจวบคีรีขันธ์	391	18	373	55	14%	207	53%	189	48%	205	52%	187	48%	2.00	เพิ่มขึ้น
37	รัชชประภา (2)	สุราษฎร์ธานี	5,639	1,352	4,287	4,380	78%	4,315	77%	2,963	53%	4,301	76%	2,949	52%	14.00	เพิ่มขึ้น
38	บางยาง (2)	ยะลา	1,454	276	1,178	457	31%	898	62%	622	43%	890	61%	614	42%	8.00	เพิ่มขึ้น
<b>รวมภาคใต้ 11.55%</b>																	
<b>รวมทั้งประเทศ 100% (38)</b>																	

ที่มาข้อมูล : ตารางสรุปสภาพน้ำในอ่างเก็บน้ำขนาดใหญ่ทั่วประเทศ และตารางสรุปสภาพน้ำในอ่างเก็บน้ำภาคตะวันออก กรมชลประทาน

**หมายเหตุ :**

- อ่างเก็บน้ำขนาดใหญ่ หมายถึง อ่างเก็บน้ำที่มีความจุตั้งแต่ 100 ล้าน ลบ.ม. ขึ้นไป
- เป็นอ่างเก็บน้ำอยู่ในความรับผิดชอบของการไฟฟ้าฝ่ายผลิตแห่งประเทศไทย (10) นอกนั้นอยู่ในความรับผิดชอบของกรมชลประทาน (28)
- เป็นอ่างเก็บน้ำขนาดกลางที่มีความสำคัญต่อการอุปโภคบริโภคและการประปา ของลุ่มน้ำชายฝั่งทะเลตะวันออก
- ที่มา : กรมชลประทาน และการไฟฟ้าฝ่ายผลิตแห่งประเทศไทย
- จังหวัดที่มีอ่างเก็บน้ำขนาดใหญ่มีจำนวน 26 จังหวัด ไม่มี 50 จังหวัด

รท. หมายถึง ระดับเก็บกักของอ่าง



ศูนย์เผยแพร่



ศูนย์ป้องกันกักตุนน้ำ กรมทรัพยากรน้ำ

**ลำดับของเขื่อนตามความจุ**

- 1.ศรีนครินทร์ 2.ภูมิพล 3.สิริกิติ์ 4.วชิราลงกรณ 5.รัชชประภา  
6.ลุมพินี 7.สิรินธร 8.บางยาง 9.ลำปาว 10.ป่าสัก

**ลำดับของเขื่อนตามปริมาณน้ำใช้การได้**

- 1.ภูมิพล 2.ศรีนครินทร์ 3.สิริกิติ์ 4.วชิราลงกรณ 5.รัชชประภา  
6.ลำปาว 7.ลุมพินี 8.บางยาง 9.สิรินธร 10.ป่าสัก