



# รายงานการเฝ้าระวังติดตามสถานการณ์น้ำ ๒๔ ชั่วโมง

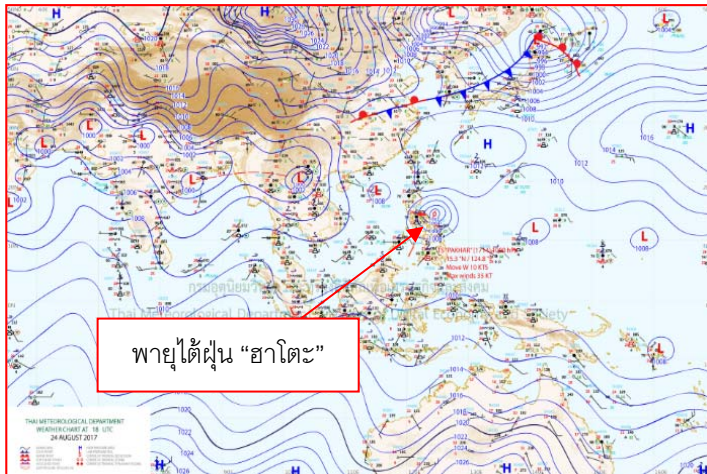
ศูนย์ป้องกันวิกฤติน้ำ กรมทรัพยากรน้ำ กระทรวงทรัพยากรธรรมชาติและสิ่งแวดล้อม  
โทรศัพท์ ๐ ๒๒๘๘ ๖๖๓๑ โทรสาร ๐ ๒๒๘๘ ๖๖๒๙ <http://www.dwr.go.th>

รายงานฉบับที่ ๑๑๘๙/๒๕๖๐ เวลา ๐๘.๐๐ น. วันที่ ๒๕ สิงหาคม ๒๕๖๐  
เรื่อง รายงานการเฝ้าระวังติดตามสถานการณ์น้ำ ๒๔ ชั่วโมง  
เรียน รมว.ทส. เลขานุการ รมว.ทส.ปทท.ทส. รอง ปทท.ทส. อทท. รอง อทท. และหน่วยงานที่เกี่ยวข้อง

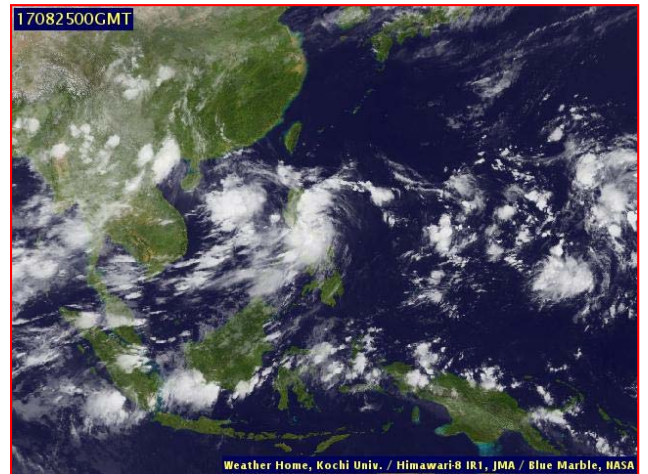
กรมทรัพยากรน้ำขอรายงานการเฝ้าระวังและติดตามสถานการณ์น้ำ ประจำวันที่ ๒๕ สิงหาคม ๒๕๖๐ ดังนี้

## ๑. สภาวะอากาศ ณ เวลา ๐๖.๐๐ น. (ที่มา: กรมอุตุนิยมวิทยา)

พยากรณ์อากาศ ๒๔ ชั่วโมงข้างหน้า ประเทศไทยมีฝนเพิ่มขึ้น และมีฝนตกหนักบางพื้นที่ในภาคเหนือ ภาคตะวันออกเฉียงเหนือ ภาคตะวันออก และภาคใต้ สำหรับกรุงเทพมหานครและปริมณฑลมีฝนส่วนมากในระหว่างบ่ายถึงค่ำ สำหรับทะเลอันดามันมีคลื่นสูง ๑-๒ เมตร

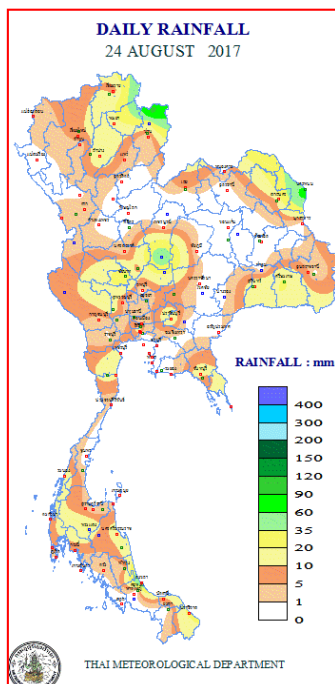


แผนที่อากาศ วันที่ ๒๔ ส.ค. ๒๕๖๐ เวลา ๐๗.๐๐ น.



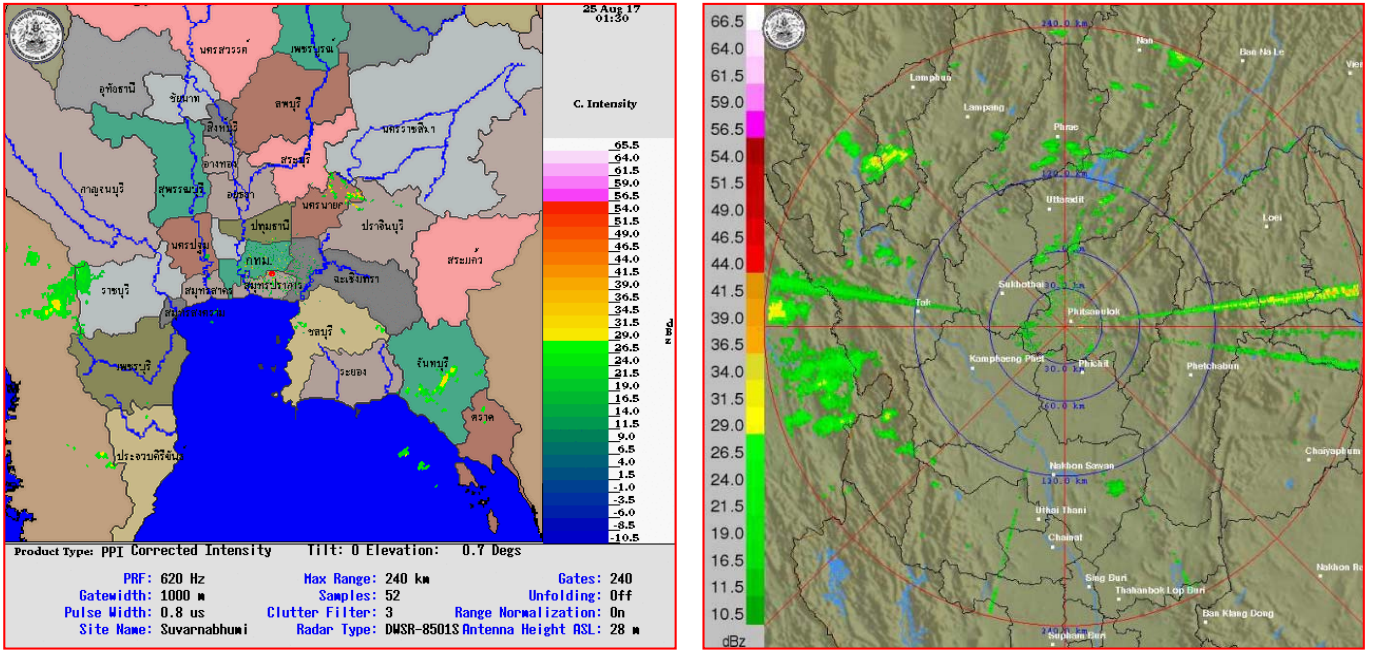
ภาพถ่ายจากดาวเทียม วันที่ ๒๔ ส.ค. ๒๕๖๐ เวลา ๑๓.๐๐ น.

## ๒. ปริมาณฝนสะสม ณ เวลา ๐๗.๐๐ น. (เมื่อวาน) - ๐๗.๐๐ น. (วันนี้) (ที่มา: กรมอุตุนิยมวิทยา)



จุดตรวจวัด	ปริมาณฝน (มม.)
จ.น่าน (ทุ่งช้าง)	๙๕.๘
จ.นครพนม	๘๖.๑
จ.นครนายก	๓๓.๙
จ.ชัยนาท (สภช.)	๓๐.๖
จ.อุทัยธานี	๒๔.๑
จ.ลพบุรี (บัวชุม)	๒๒.๘
จ.สุราษฎร์ธานี (พระแสง สอท.)	๒๒.๔

๓.เรดาร์ตรวจอากาศ ณ วันที่ ๒๕ สิงหาคม ๒๕๖๐ (ที่มา: กรมอุตุนิยมวิทยา)



สถานีสุวรรณภูมิ เวลา ๐๘.๓๐ น.

สถานีพิษณุโลก เวลา ๐๘.๔๕ น.

จากเรดาร์ตรวจอากาศจะพบว่ามีกลุ่มเมฆฝนกระจายบริเวณภาคเหนือ ภาคกลาง ภาคตะวันออก ภาคตะวันออกเฉียงเหนือ และภาคใต้

๔.สถานการณ์น้ำในอ่างเก็บน้ำขนาดใหญ่ ณ วันที่ ๒๕ สิงหาคม ๒๕๖๐ (ที่มา: กรมชลประทาน)

สภาพน้ำในอ่างเก็บน้ำขนาดใหญ่ ปริมาณน้ำในอ่างฯ ๔๖,๖๘๔ ล้านลบ.ม. คิดเป็นร้อยละ ๖๖ (ปริมาณน้ำใช้การได้ ๒๓,๑๕๘ ล้านลบ.ม. คิดเป็นร้อยละ ๔๙) ปริมาณน้ำในอ่างฯ เทียบกับปี ๒๕๕๙ (๓๕,๒๓๔ ล้านลบ.ม. คิดเป็นร้อยละ ๕๐) มากกว่าปี ๒๕๕๙ จำนวน ๑๑,๔๕๑ ล้านลบ.ม. ปริมาณน้ำไหลลงอ่างฯ จำนวน ๒๘๐.๑๔ ล้านลบ.ม.ปริมาณน้ำระบาย จำนวน ๑๕๕.๗๒ ล้านลบ.ม. สามารถรับน้ำได้อีก ๒๔,๐๗๓ ล้านลบ.ม.

อ่างเก็บน้ำ	ปริมาณน้ำในอ่าง		ปริมาณน้ำใช้การได้		ปริมาณน้ำไหลลงอ่าง		ปริมาณน้ำระบาย		ปริมาณน้ำรับได้อีก (ความจุที่ รนส.- ปริมาณน้ำปัจจุบัน)
	ปริมาณ (ล้าน ม. <sup>๓</sup> )	% น้ำเก็บกัก	ปริมาณ (ล้าน ม. <sup>๓</sup> )	% น้ำใช้การ	วันนี้ (ล้าน ม. <sup>๓</sup> )	เมื่อวาน (ล้าน ม. <sup>๓</sup> )	วันนี้ (ล้าน ม. <sup>๓</sup> )	เมื่อวาน (ล้าน ม. <sup>๓</sup> )	
๑.ภูมิพล	๖,๘๖๙	๕๑	๓,๐๖๙	๓๒	๔๕.๕๗	๕๑.๘๙	๕.๐๐	๕.๐๐	๖,๕๙๓
๒.สิริกิติ์	๖,๐๙๒	๖๔	๓,๒๔๒	๔๙	๒๒.๔๐	๒๖.๕๖	๒.๙๔	๒.๙๖	๔,๕๔๘
๓.จุฬารัตน์	๑๐๑	๖๑	๖๔	๕๑	๑.๑๔	๐.๕๙	๐.๗๒	๐.๕๗	๑๐๖
๔.อุบลรัตน์	๑,๖๖๘	๖๙	๑,๐๘๗	๕๙	๓๘.๘๘	๔๑.๗๖	๑๖.๐๕	๑๖.๐๒	๗๖๓
๕.ลำปาง	๑,๖๒๔	๘๒	๑,๕๒๔	๘๑	๑๔.๗๕	๒๐.๒๑	๓๐.๙๕	๓๑.๐๑	๘๒๖
๖.สิรินธร	๑,๓๖๒	๖๙	๕๓๑	๔๗	๘.๐๙	๑๐.๔๐	๗.๔๓	๗.๔๓	๖๐๔
๗.ป่าสักชลสิทธิ์	๒๕๕	๒๗	๒๕๒	๒๖	๑๙.๖๑	๒๒.๗๖	๒๑.๖๔	๒๑.๖๓	๗๐๕
๘.ศรีนครินทร์	๑๓,๕๓๕	๗๖	๓,๒๗๐	๔๔	๓๗.๙๖	๔๓.๙๗	๖.๐๐	๕.๙๘	๕,๓๑๕
๙.วชิราลงกรณ์	๕,๙๙๖	๖๗	๒,๘๘๔	๔๙	๓๔.๙๗	๒๘.๘๕	๙.๘๓	๙.๘๘	๕,๑๐๔
๑๐.ขุนด่านปราการชล	๑๒๐	๕๔	๑๑๕	๕๓	๒.๗๐	๒.๙๙	๐.๘๕	๐.๘๕	๑๐๖
๑๑.รัชชประภา	๔,๓๐๗	๗๖	๒,๙๕๖	๖๙	๗.๔๙	๖.๘๗	๑๐.๑๕	๑๑.๐๗	๒,๓๑๓
๑๒.บางบาล	๘๙๘	๖๒	๖๒๒	๕๓	๔.๙๗	๔.๒๐	๔.๐๒	๔.๐๗	๗๗๖

**๕. สถานการณ์น้ำในประเทศ ณ วันที่ ๒๑ - ๒๕ สิงหาคม ๒๕๖๐** (ที่มา: กรมชลประทาน)

สถานี	แม่น้ำ	อำเภอ	จังหวัด	ระดับตลิ่ง (ม.รทก.)	ระดับน้ำ (ม.รทก.)					แนวโน้ม
					จันทร์	อังคาร	พุธ	พฤหัสบดี	ศุกร์	
					๒๑ ส.ค.	๒๒ ส.ค.	๒๓ ส.ค.	๒๔ ส.ค.	๒๕ ส.ค.	
P.๑	ปิง	เมือง	เชียงใหม่	๓.๗๐	๑.๕๓	๑.๖๑	๑.๕๗	๑.๕๖	๑.๔๙	ลดลง
W.๑C	วัง	เมือง	ลำปาง	๕.๒๐	๐.๑๔	-๐.๑๘	-๐.๒๘	-๐.๒๘	-๐.๒๕	เพิ่มขึ้น
Y.๑๖	ยม	บางระกำ	พิษณุโลก	๗.๒๘	๗.๗๓	๗.๗๔	๗.๗๔	๗.๗๔	๗.๗๑	ลดลง
N.๗A	น่าน	เมือง	พิจิตร	๑๑.๑๘	๘.๘๑	๘.๙๒	๘.๙๕	๘.๙๒	๘.๘๑	ลดลง
C.๑๓	เจ้าพระยา	สรรพยา	ชัยนาท	๑๖.๓๔	๑๓.๓๓	๑๓.๖๐	๑๓.๖๐	๑๓.๖๐	๑๓.๖๐	ทรงตัว
M.๖A	มูล	สตึก	บุรีรัมย์	๖.๐๐	๔.๘๙	๔.๙๖	๔.๙๘	๔.๘๔	๔.๗๔	ลดลง
M.๗	มูล	เมือง	อุบลราชธานี	๗.๐๐	๗.๘๒	๗.๗๙	๗.๗๔	๗.๖๙	๗.๖๑	ล้นตลิ่ง
M.๑๙๑	ลำตะคอง	เมือง	นครราชสีมา	๓.๐๐	๑.๒๑	๑.๒๙	๑.๒๖	๑.๐๗	๐.๙๒	ลดลง
M.๑๕๙	ลำชี	จอมพระ	สุรินทร์	๘.๒๐	๔.๔๒	๔.๓๐	๔.๓๐	๔.๒๙	๔.๓๙	เพิ่มขึ้น
M.๙๕	ลำเสียวใหญ่	สุวรรณภูมิ	ร้อยเอ็ด	๓.๒๐	๓.๗๓	๓.๗๐	๓.๖๙	๓.๖๗	๓.๖๔	ล้นตลิ่ง
X.๖๔	คลองท่าแซะ	ท่าแซะ	ชุมพร	๑๗.๑๓	๘.๕๗	๘.๒๒	๘.๓๔	๘.๑๓	๘.๒๘	ลดลง
X.๑๔๙	คลองกลาย	นบพิตำ	นครศรีธรรมราช	๓๓.๙๖	๒๙.๐๑	๒๘.๙๙	๒๘.๙๘	๒๘.๙๗	๒๘.๙๗	ทรงตัว
X.๒๗๔	แม่น้ำโก-ลก	แว้ง	นราธิวาส	๒๔.๑๘	๑๘.๖๗	๑๘.๘๐	๑๘.๗๗	๑๘.๗๓	๑๙.๐๘	เพิ่มขึ้น
X.๓๗A	แม่น้ำตาปี	พระแสง	สุราษฎร์ธานี	๑๐.๗๖	๘.๘๐	๘.๒๔	๗.๗๙	๗.๔๔	๗.๒๐	ลดลง

\*\*\* ยังไม่ได้รับรายงาน

**๖. สถานการณ์น้ำในพื้นที่ลุ่มน้ำโขง ณ วันที่ ๒๔ สิงหาคม ๒๕๖๐** (ที่มา: MRC: Mekong River Commission)

สถานี	ปริมาณฝน ๒๔ ชม. (มม)	ระดับอ้างอิง (ม.รทก.)	ระดับตลิ่ง (ม.)	ระดับน้ำ (ม.) ๒๓ ส.ค.	ระดับน้ำคาดการณ์ (ม.)			แนวโน้ม
					๒๔ ส.ค.	๒๕ ส.ค.	๒๖ ส.ค.	
อ.เชียงแสน จ.เชียงราย	๕๑.๐	๓๕๗.๑๑๐	๑๒.๘๐	๔.๕๔	๔.๓๘	๔.๕๑	๕.๓๒	เพิ่มขึ้น
อ.เชียงคาน จ.เลย	๐.๐	๑๙๔.๑๑๘	๑๖.๐๐	๑๑.๒๒	๑๐.๘๒	๑๐.๔๐	๑๐.๑๗	เพิ่มขึ้น
อ.เมือง จ.หนองคาย	๑.๑	๑๕๓.๖๔๘	๑๒.๒๐	๙.๔๘	๘.๙๘	๘.๕๖	๗.๒๕	ลดลง
อ.เมือง จ.นครพนม	๒๐.๖	๑๓๐.๙๖๑	๑๒.๐๐	๘.๘๑	๘.๘๑	๘.๘๕	๘.๙๒	ลดลง
อ.เมือง จ.มุกดาหาร	๐.๐	๑๒๔.๒๑๙	๑๒.๕๐	๘.๒๑	๘.๒๔	๘.๓๒	๘.๓๘	เพิ่มขึ้น
อ.โขงเจียม จ.อุบลราชธานี	๐.๐	๘๙.๐๓๐	๑๔.๕๐	๙.๘๙	๙.๙๕	๙.๙๑	๑๐.๐๗	เพิ่มขึ้น

**๖. สถานการณ์เตือนภัย Early Warning ณ วันที่ ๒๔ สิงหาคม ๒๕๖๐** (ที่มา: สำนักวิจัย พัฒนาและอุทกวิทยา กรมทรัพยากรน้ำ) [เวลา ๑๕.๐๐ น.(เมื่อวาน) - ๐๘.๐๐ น. (วันนี้)]

การแจ้งเตือน	สถานี	การแจ้งเตือน
<b>เตือนสีแดง (อพยพ)</b>	บ้านปากทรง* ต.ชาติตระการ อ.ชาติตระการ จ.พิษณุโลก	ระดับน้ำ ๕.๐๙ เมตร ระดับวิกฤต ๕.๐๐ เมตร
<b>เตือนสีเหลือง (เตือนภัย)</b>	บ้านขุนน้ำพริก ต.นาไร่หลวง อ.สองแคว จ.น่าน บ้านน้ำกุ่ม ต.น้ำกุ่ม อ.นครไทย จ.พิษณุโลก บ้านนาตอน ต.บ่อภาค อ.ชาติตระการ จ.พิษณุโลก บ้านห่างทางหลวง ต.ภูฟ้า อ.บ่อเกลือ จ.น่าน บ้านสลี ต.ทุ่งช้าง อ.ทุ่งช้าง จ.น่าน บ้านน้ำพิ ต.ทุ่งช้าง อ.ทุ่งช้าง จ.น่าน บ้านสบมาง ต.ภูฟ้า อ.บ่อเกลือ จ.น่าน	ปริมาณฝนสะสม ๑๒ ชั่วโมง ๑๑๐.๐ มิลลิเมตร ปริมาณฝนสะสม ๑๒ ชั่วโมง ๙๙.๐ มิลลิเมตร ปริมาณฝนสะสม ๑๒ ชั่วโมง ๑๐๐.๐ มิลลิเมตร ปริมาณฝนสะสม ๑๒ ชั่วโมง ๑๐๓.๕ มิลลิเมตร ปริมาณฝนสะสม ๑๒ ชั่วโมง ๑๐๗.๕ มิลลิเมตร ปริมาณฝนสะสม ๑๒ ชั่วโมง ๑๒๖.๕ มิลลิเมตร ระดับน้ำ ๔.๓๖ เมตร ระดับวิกฤต ๕.๐๐ เมตร
<b>เตือนสีเขียว (เฝ้าระวัง)</b>	บ้านเขาอ่าง ต.มาบไพ อ.ขลุง จ.จันทบุรี	ปริมาณฝนสะสม ๑๒ ชั่วโมง ๑๐๑.๐ มิลลิเมตร



บ้านขุนน้ำคืบ ต.บ่อภาค อ.ชาติตระการ จ.พิษณุโลก	ปริมาณฝนสะสม ๑๒ ชั่วโมง ๑๑๐.๐ มิลลิเมตร
บ้านแหน ๒ ต.ผาตอ อ.ท่าวังผา จ.น่าน	ปริมาณฝนสะสม ๑๒ ชั่วโมง ๘๒.๕ มิลลิเมตร
บ้านน้ำตอน ต.นาบัว อ.นครไทย จ.พิษณุโลก	ระดับน้ำ ๒.๕๑ เมตร ระดับวิกฤต ๔.๐๐ เมตร
บ้านสลี* ต.ทุ่งช้าง อ.ทุ่งช้าง จ.น่าน	ปริมาณฝนสะสม ๑๒ ชั่วโมง ๘๗.๕ มิลลิเมตร
บ้านนาปรือ ต.บ่อเกลือใต้ อ.บ่อเกลือ จ.น่าน	ปริมาณฝนสะสม ๑๒ ชั่วโมง ๙๗.๕ มิลลิเมตร

\*ได้รับข้อมูลจากทางSocial Media โดยโปรแกรม Line ศูนย์อุทกภัย ทน.

### ๗. สถานการณ์ธรณีพิบัติ ณ วันที่ ๒๔ สิงหาคม ๒๕๖๐ (ที่มา : กรมทรัพยากรธรณี)

ไม่มีสถานการณ์ธรณีพิบัติ

### ๘. เหตุการณ์วิกฤตน้ำปัจจุบัน ณ วันที่ ๒๔ สิงหาคม ๒๕๖๐ [เวลา ๐๘.๐๐ น. - ๑๕.๐๐ น. (วันนี้)]

จ.อ่างทอง - แม่น้ำเจ้าพระยา เพิ่มสูงขึ้นอย่างต่อเนื่อง ชาวโพงผาง-เด็กนักเรียนควมูเดินทางเข้าออกลำบาก ล่าสุดมีผู้ได้รับความเดือดร้อน ๑๓๒ ครัวเรือน พร้อมเตรียมนำเรือแจกจ่ายสิ่งของ ทางอบต.โพงผาง ร่วมกับทหารเร่งกรอกกุงทราย เพื่อป้องกันจุดเสี่ยง

### ๙. สถานการณ์อุทกภัย ณ วันที่ ๒๔ สิงหาคม ๒๕๖๐ (ที่มา : กรมป้องกันและบรรเทาสาธารณภัย)

อุทกภัย น้ำไหลหลาก และน้ำเอ่อล้นตลิ่ง จากอิทธิพลของลมมรสุมตะวันตกเฉียงใต้ หย่อมความกดอากาศต่ำ พายุโซนร้อน “ตาลัส” และพายุโซนร้อน “เซินกา” ตั้งแต่วันที่ ๕ ก.ค. - ๑๕ ส.ค. ๖๐ ในพื้นที่ ๔๔ จังหวัด (นครสวรรค์ ชัยนาท จันทบุรี เพชรบูรณ์ น่าน พระนครศรีอยุธยา อุทัยธานี กำแพงเพชร เชียงราย เชียงใหม่ อ่างทอง ตราด ระนอง ชัยภูมิ พิจิตร อุตรดิตถ์ พะเยา นนทบุรี พิษณุโลก สระบุรี เลย อุบลราชธานี ขอนแก่น มหาสารคาม แพร่ แม่ฮ่องสอน ประจวบคีรีขันธ์ ศรีสะเกษ นครราชสีมา ลพบุรี ลำปาง กาฬสินธุ์ บุรีรัมย์ สกลนคร สุโขทัย มุกดาหาร ชุมพร อำนาจเจริญ ร้อยเอ็ด อุดรธานี ยโสธร หนองคาย นครพนม และสุรินทร์) ๓๐๒ อำเภอ ๑,๗๒๔ ตำบล ๑๔,๑๐๕ หมู่บ้าน ๔๓ ชุมชน ประชาชนได้รับผลกระทบ ๖๐๙,๔๒๕ ครัวเรือน ๑,๘๙๘,๓๒๒ คน มีผู้เสียชีวิต ๓๖ ราย สถานการณ์คลี่คลายแล้ว ๓๙ จังหวัด ยังคงมีสถานการณ์ ๕ จังหวัด (กาฬสินธุ์ ร้อยเอ็ด ยโสธร อุบลราชธานี และพระนครศรีอยุธยา) ๒๓ อำเภอ ๑๑๒ ตำบล ๔๘๖ หมู่บ้าน ประชาชนได้รับผลกระทบ ๓,๐๐๐ ครัวเรือน ๙,๗๑๔ คน

### ๑๐. การคาดหมายลักษณะอากาศ ๗ วันข้างหน้า (ระหว่างวันที่ ๒๔ - ๒๙ สิงหาคม ๒๕๖๐)

ในช่วงวันที่ ๒๔-๒๙ ส.ค. ประเทศไทยจะมีฝนเพิ่มขึ้น และมีฝนตกหนักบางแห่งในภาคเหนือ ภาคตะวันออกเฉียงเหนือ ภาคกลางรวมทั้งกรุงเทพมหานครและปริมณฑล ภาคตะวันออก และภาคใต้ฝั่งตะวันตก สำหรับทะเลอันดามันมีคลื่นสูงประมาณ ๒ เมตรขอควรระวัง

ในช่วงวันที่ ๒๕-๒๙ ส.ค. ขอให้ประชาชนบริเวณภาคเหนือ ภาคตะวันออกเฉียงเหนือ ภาคกลาง ภาคตะวันออก และภาคใต้ ระวังอันตรายจากฝนตกหนักและฝนที่ตกสะสมที่ไว้ด้วย ส่วนชาวเรือบริเวณทะเลอันดามันควรเดินเรือด้วยความระมัดระวัง

๑๑. การเตรียมความพร้อมรับมือสถานการณ์อุทกภัย (กรมทรัพยากรน้ำ)

สรุปการสูบน้ำ และบริการน้ำดื่ม เพื่อช่วยเหลือสถานการณ์อุทกภัยตั้งแต่ ๑ พฤษภาคม - ๒๓ สิงหาคม พ.ศ. ๒๕๖๐

หน่วยงาน	จังหวัด	ปริมาณสูบน้ำ (ลบ.ม.)	ปริมาณแจกจ่ายน้ำ (ลิตร)	ประโยชน์ที่ได้รับ		
				อุปโภค-บริโภค		
				ครัวเรือน	ประชากร	พื้นที่
ภาค ๑	ลำปาง	-	๓๓,๓๐๐	-	-	-
	กำแพงเพชร	๙๖,๐๐๐	๑๕,๘๑๗	๓,๕๘๗	๙,๐๖๐	-
	เชียงราย	-	๒๐,๐๓๐	-	-	-
	แม่ฮ่องสอน	-	๒๒,๗๐๕	-	-	-
	เชียงใหม่	-	๑๕,๐๙๘	-	-	-
ภาค ๒	นครสวรรค์	๑,๗๐๙,๖๔๐	-	๔,๗๖๙	๑๑,๒๒๐	๑๕,๕๐๐
	อุทัยธานี	๑,๑๗๙,๓๖๐	-	๓๕๐	๑,๔๐๐	๓,๒๐๐
	สมุทรปราการ	๒,๒๗๓,๔๐๐	-	-	-	-
	สระบุรี	๑,๒๐๙,๖๐๐	-	๓,๕๕๙	-	๓,๐๐๐
	พระนครศรีอยุธยา	๑๘๖,๓๐๐	-	-	-	๒๕
ภาค ๓	อุดรธานี	๘๔๙,๔๒๐	-	๓,๘๘๓	๑๒,๑๒๖	-
ภาค ๔	กาฬสินธุ์	๑๓๒,๐๐๐	-	๑,๒๐๔	๖,๐๒๐	-
	ขอนแก่น	๑,๐๕๓,๔๒๐	-	๑,๙๓๑	๗,๔๑๘	-
	มหาสารคาม	๗๐๓,๘๐๐	-	๙๓๙	๓,๙๘๘	-
ภาค ๕	นครราชสีมา	๓๒๑,๐๐๐	-	๒,๑๐๓	๘,๒๒๒	-
ภาค ๖	สระแก้ว	๑,๒๘๔,๘๐๐	-	๑๒,๐๐๐	๔๘,๐๐๐	-
	ปราจีนบุรี	๑,๓๒๔,๖๐๐	-	๑,๐๐๙	๓,๑๓๙	๑๐,๗๘๗
ภาค ๗	สุพรรณบุรี	๒,๓๑๘,๒๒๐	-	๑,๘๐๐	๖,๐๒๐	๒๐,๗๐๐
	ประจวบคีรีขันธ์	๑๙,๔๔๐	-	๑๐๐	๓๐๐	-
ภาค ๙	สุโขทัย	๑๕๓,๐๐๐	-	-	-	๑,๒๐๐
	อุตรดิตถ์	-	๖๗๑,๕๘๕	๓,๗๔๗	๑๔,๘๘๐	-
		๑๔,๘๑๔,๐๐๐	๗๗๘,๕๓๕	๔๐,๕๘๑	๑๓๑,๗๘๓	๕๔,๔๑๒

จึงเรียนมาเพื่อโปรดทราบ

นายวรศาสน์ อภัยพงษ์  
อธิบดีกรมทรัพยากรน้ำ