



# รายงานการเฝ้าระวังติดตามสถานการณ์น้ำ ๒๔ ชั่วโมง

ศูนย์ป้องกันวิกฤติน้ำ กรมทรัพยากรน้ำ กระทรวงทรัพยากรธรรมชาติและสิ่งแวดล้อม  
โทรศัพท์ ๐ ๒๒๔๘ ๖๖๓๑ โทรสาร ๐ ๒๒๔๘ ๖๖๒๙ <http://www.dwr.go.th>

รายงานฉบับที่ ๑๑๙๐/๒๕๖๐

เวลา ๑๕.๐๐ น.

วันที่ ๒๕ สิงหาคม ๒๕๖๐

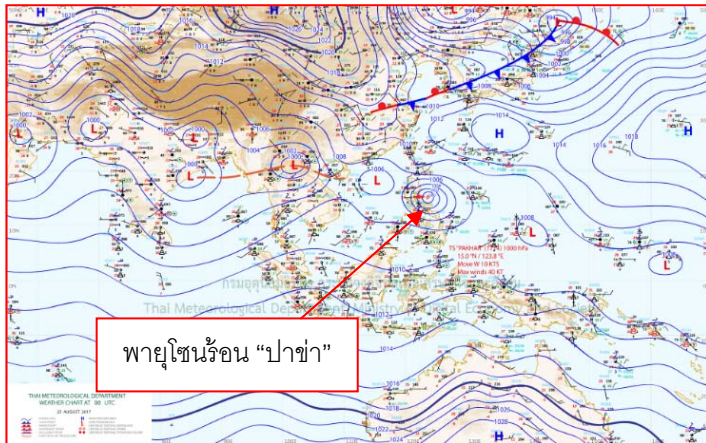
เรื่อง รายงานการเฝ้าระวังติดตามสถานการณ์น้ำ ๒๔ ชั่วโมง

เรียน รมว.ทส. เลขานุการ รมว.ทส.ปกท.ทส. รอง ปกท.ทส. อทน. รอง อทน. และหน่วยงานที่เกี่ยวข้อง

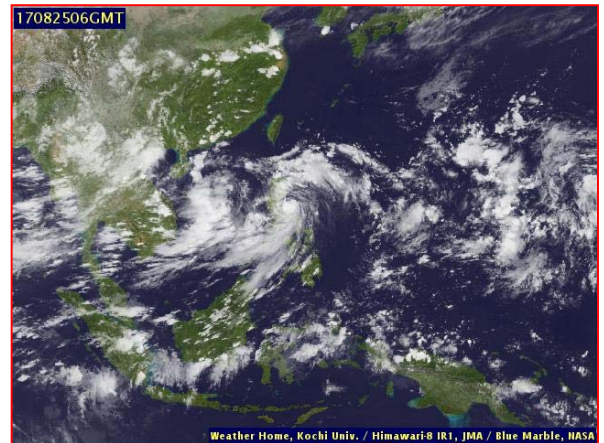
กรมทรัพยากรน้ำขอรายงานการเฝ้าระวังและติดตามสถานการณ์น้ำ ประจำวันที่ ๒๕ สิงหาคม ๒๕๖๐ ดังนี้

## ๑. สภาวะอากาศ ณ เวลา ๑๒.๐๐ น. (ที่มา: กรมอุตุนิยมวิทยา)

พยากรณ์อากาศ ๒๔ ชั่วโมงข้างหน้า ประเทศไทยมีฝนเพิ่มขึ้น และมีฝนตกหนักบางพื้นที่ในภาคเหนือ ภาคตะวันออกเฉียงเหนือ ภาคตะวันออก รวมทั้งกรุงเทพมหานครและปริมณฑล ขอให้ประชาชนที่อาศัยในที่ราบลุ่ม ที่ลาดเชิงเขาระวังอันตรายจากฝนตกหนักและฝนที่ตกสะสมอาจเกิดน้ำท่วมฉับพลันและน้ำป่าไหลหลากไว้ด้วย

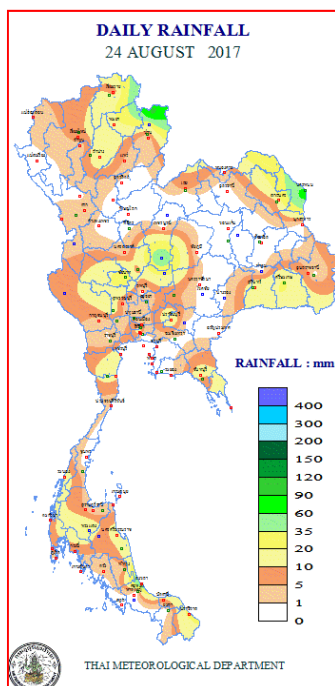


แผนที่อากาศ วันที่ ๒๕ ส.ค. ๒๕๖๐ เวลา ๐๗.๐๐ น.



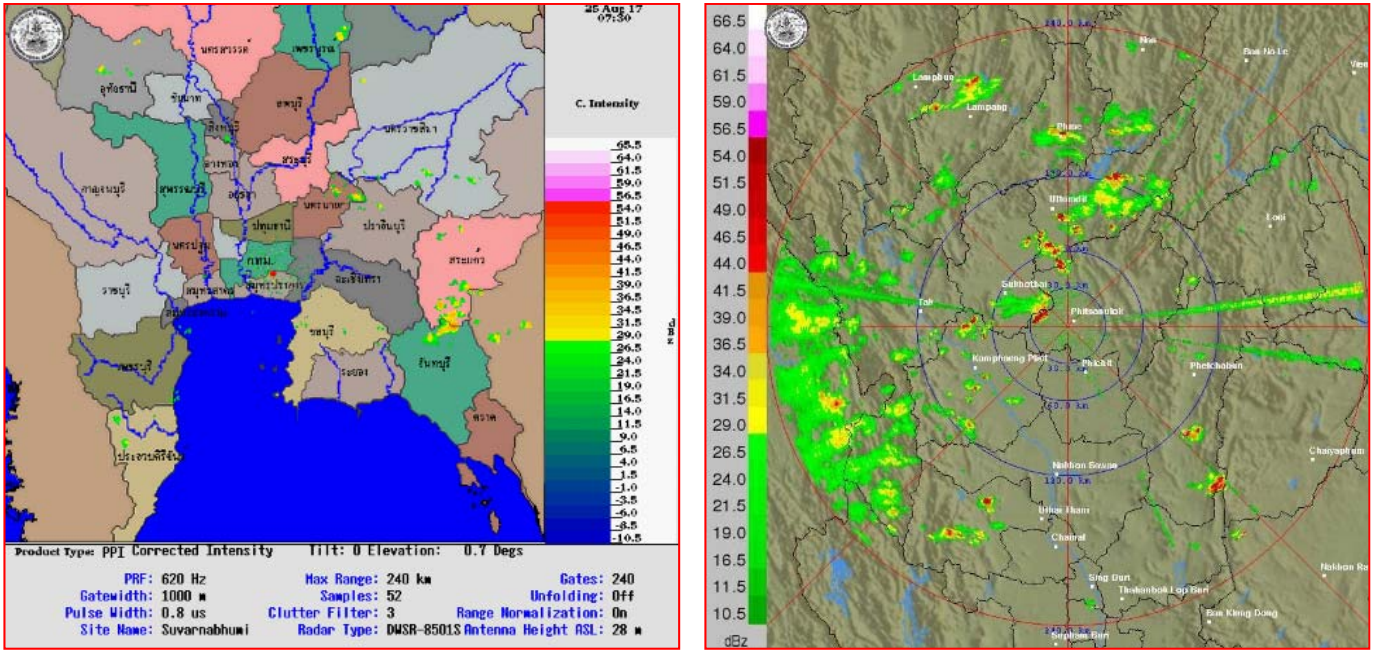
ภาพถ่ายจากดาวเทียม วันที่ ๒๕ ส.ค. ๒๕๖๐ เวลา ๑๓.๐๐ น.

## ๒. ปริมาณฝนสะสม ณ เวลา ๐๗.๐๐ น. (เมื่อวาน) - ๐๗.๐๐ น. (วันนี้) (ที่มา: กรมอุตุนิยมวิทยา)



| จุดตรวจวัด                | ปริมาณฝน (มม.) |
|---------------------------|----------------|
| จ.น่าน (ทุ่งช้าง)         | ๙๕.๘           |
| จ.นครพนม                  | ๘๖.๑           |
| จ.สงขลา                   | ๖๙.๐           |
| จ.เพชรบูรณ์ (วิเชียรบุรี) | ๕๓.๘           |
| จ.นครพนม (สภข.)           | ๔๘.๕           |
| จ.นครนายก                 | ๓๓.๙           |
| จ.ชัยนาท (สภข.)           | ๓๐.๖           |

๓.เรดาร์ตรวจอากาศ ณ วันที่ ๒๕ สิงหาคม ๒๕๖๐ (ที่มา: กรมอุตุนิยมวิทยา)



สถานีสุวรรณภูมิ เวลา ๑๔.๓๐ น.

สถานีพิษณุโลก เวลา ๑๔.๓๐ น.

จากเรดาร์ตรวจอากาศจะพบว่ามีกลุ่มเมฆฝนกระจายบริเวณภาคเหนือ ภาคกลาง ภาคตะวันออก ภาคตะวันออกเฉียงเหนือ และภาคใต้

๔.สถานการณ์น้ำในอ่างเก็บน้ำขนาดใหญ่ ณ วันที่ ๒๕ สิงหาคม ๒๕๖๐ (ที่มา: กรมชลประทาน)

สภาพน้ำในอ่างเก็บน้ำขนาดใหญ่ ปริมาณน้ำในอ่างฯ ๔๖,๗๖๒ ล้านลบ.ม. คิดเป็นร้อยละ ๖๖ (ปริมาณน้ำใช้การได้ ๒๓,๒๓๖ ล้านลบ.ม. คิดเป็นร้อยละ ๔๙) ปริมาณน้ำในอ่างฯ เทียบกับปี ๒๕๕๙ (๓๕,๓๖๖ ล้านลบ.ม. คิดเป็นร้อยละ ๕๐) มากกว่าปี ๒๕๕๙ จำนวน ๑๑,๓๙๖ ล้านลบ.ม. ปริมาณน้ำไหลลงอ่างฯ จำนวน ๒๓๗.๔๗ ล้านลบ.ม.ปริมาณน้ำระบาย จำนวน ๑๕๒.๗๖ ล้านลบ.ม. สามารถรับน้ำได้อีก ๒๓,๙๙๕ ล้านลบ.ม.

| อ่างเก็บน้ำ        | ปริมาณน้ำในอ่าง                |              | ปริมาณน้ำใช้การได้             |             | ปริมาณน้ำไหลลงอ่าง             |                                  | ปริมาณน้ำระบาย                 |                                  | ปริมาณน้ำรับได้อีก (ล้าน ม. <sup>๓</sup> ) (ความจุที่ รนส.- ปริมาณน้ำปัจจุบัน) |
|--------------------|--------------------------------|--------------|--------------------------------|-------------|--------------------------------|----------------------------------|--------------------------------|----------------------------------|--|
|                    | ปริมาณ (ล้าน ม. <sup>๓</sup> ) | % น้ำเก็บกัก | ปริมาณ (ล้าน ม. <sup>๓</sup> ) | % น้ำใช้การ | วันนี้ (ล้าน ม. <sup>๓</sup> ) | เมื่อวาน (ล้าน ม. <sup>๓</sup> ) | วันนี้ (ล้าน ม. <sup>๓</sup> ) | เมื่อวาน (ล้าน ม. <sup>๓</sup> ) |  |
| ๑.ภูมิพล           | ๖,๙๐๓                          | ๕๑           | ๓,๑๐๓                          | ๓๒          | ๓๘.๙๕                          | ๔๕.๕๗                            | ๕.๐๐                           | ๕.๐๐                             | ๖,๕๕๙  |
| ๒.สิริกิติ์        | ๖,๑๐๙                          | ๖๔           | ๓,๒๕๙                          | ๔๙          | ๒๐.๓๖                          | ๒๒.๔๐                            | ๒.๙๖                           | ๒.๙๔                             | ๔,๕๓๑  |
| ๓.จุฬารัตน์        | ๑๐๐                            | ๖๑           | ๖๓                             | ๕๐          | ๐.๓๒                           | ๑.๑๔                             | ๑.๑๔                           | ๐.๗๒                             | ๑๐๗  |
| ๔.อุบลรัตน์        | ๑,๖๘๑                          | ๖๙           | ๑,๑๐๐                          | ๕๙          | ๓๐.๑๗                          | ๓๘.๘๘                            | ๑๖.๔๓                          | ๑๖.๐๕                            | ๗๕๐  |
| ๕.ลำปาว            | ๑,๖๐๓                          | ๘๑           | ๑,๕๐๓                          | ๘๐          | ๙.๑๕                           | ๑๔.๗๕                            | ๓๐.๗๕                          | ๓๐.๙๕                            | ๘๔๗  |
| ๖.สิรินธร          | ๑,๓๖๒                          | ๖๙           | ๕๓๑                            | ๔๗          | ๘.๓๑                           | ๘.๐๙                             | ๗.๖๕                           | ๗.๔๓                             | ๖๐๔  |
| ๗.ป่าสักชลสิทธิ์   | ๒๕๖                            | ๒๗           | ๒๕๓                            | ๒๖          | ๒๐.๔๔                          | ๑๙.๖๑                            | ๑๙.๐๕                          | ๒๑.๖๔                            | ๗๐๔  |
| ๘.ศรีนครินทร์      | ๑๓,๕๖๔                         | ๗๖           | ๓,๒๙๙                          | ๔๔          | ๓๒.๔๐                          | ๓๗.๙๖                            | ๖.๐๙                           | ๖.๐๐                             | ๕,๒๘๖  |
| ๙.วชิราลงกรณ์      | ๕,๙๑๑                          | ๖๗           | ๒,๘๙๙                          | ๕๐          | ๒๕.๘๓                          | ๓๔.๙๗                            | ๙.๘๔                           | ๙.๘๓                             | ๕,๐๘๙  |
| ๑๐.ขุนด่านปราการชล | ๑๒๒                            | ๕๔           | ๑๑๗                            | ๕๓          | ๒.๗๙                           | ๒.๗๐                             | ๐.๘๕                           | ๐.๘๕                             | ๑๐๔  |
| ๑๑.รัชชประภา       | ๔,๓๐๗                          | ๗๖           | ๒,๙๕๖                          | ๖๙          | ๘.๕๙                           | ๗.๔๙                             | ๘.๑๗                           | ๑๐.๑๕                            | ๒,๓๑๓  |
| ๑๒.บางบาล          | ๘๙๘                            | ๖๒           | ๖๒๒                            | ๕๓          | ๓.๔๔                           | ๔.๙๗                             | ๔.๑๕                           | ๔.๐๒                             | ๗๗๖  |

**๕. สถานการณ์น้ำในประเทศ ณ วันที่ ๒๑ - ๒๕ สิงหาคม ๒๕๖๐** (ที่มา: กรมชลประทาน)

| สถานี | แม่น้ำ      | อำเภอ      | จังหวัด       | ระดับตลิ่ง (ม.รทก.) | ระดับน้ำ (ม.รทก.) |         |         |          |         | แนวโน้ม   |
|-------|-------------|------------|---------------|---------------------|-------------------|---------|---------|----------|---------|-----------|
|       |             |            |               |                     | จันทร์            | อังคาร  | พุธ     | พฤหัสบดี | ศุกร์   |           |
|       |             |            |               |                     | ๒๑ ส.ค.           | ๒๒ ส.ค. | ๒๓ ส.ค. | ๒๔ ส.ค.  | ๒๕ ส.ค. |           |
| P.๑   | ปิง         | เมือง      | เชียงใหม่     | ๓.๗๐                | ๑.๕๓              | ๑.๖๑    | ๑.๕๗    | ๑.๕๖     | ๑.๕๙    | ลดลง      |
| W.๑C  | วัง         | เมือง      | ลำปาง         | ๕.๒๐                | ๐.๑๔              | -๐.๑๘   | -๐.๒๘   | -๐.๒๘    | -๐.๒๕   | เพิ่มขึ้น |
| Y.๑๖  | ยม          | บางระกำ    | พิษณุโลก      | ๗.๒๘                | ๗.๗๓              | ๗.๗๔    | ๗.๗๔    | ๗.๗๔     | ๗.๗๑    | ลดลง      |
| N.๗A  | น่าน        | เมือง      | พิจิตร        | ๑๑.๑๘               | ๘.๘๑              | ๘.๙๒    | ๘.๙๕    | ๘.๙๒     | ๘.๘๑    | ลดลง      |
| C.๑๓  | เจ้าพระยา   | สรรพยา     | ชัยนาท        | ๑๖.๓๔               | ๑๓.๓๓             | ๑๓.๖๐   | ๑๓.๖๐   | ๑๓.๖๐    | ๑๓.๖๐   | ทรงตัว    |
| M.๖A  | มูล         | สตึก       | บุรีรัมย์     | ๖.๐๐                | ๔.๘๙              | ๔.๙๖    | ๔.๙๘    | ๔.๘๔     | ๔.๗๔    | ลดลง      |
| M.๗   | มูล         | เมือง      | อุบลราชธานี   | ๗.๐๐                | ๗.๘๒              | ๗.๗๙    | ๗.๗๔    | ๗.๖๙     | ๗.๖๑    | ล้นตลิ่ง  |
| M.๑๙๑ | ลำตะคอง     | เมือง      | นครราชสีมา    | ๓.๐๐                | ๑.๒๑              | ๑.๒๙    | ๑.๒๖    | ๑.๐๗     | ๐.๙๒    | ลดลง      |
| M.๑๕๙ | ลำชี        | จอมพระ     | สุรินทร์      | ๘.๒๐                | ๔.๔๒              | ๔.๓๐    | ๔.๓๐    | ๔.๒๙     | ๔.๓๙    | เพิ่มขึ้น |
| M.๙๕  | ลำเสียวใหญ่ | สุวรรณภูมิ | ร้อยเอ็ด      | ๓.๒๐                | ๓.๗๓              | ๓.๗๐    | ๓.๖๙    | ๓.๖๗     | ๓.๖๔    | ล้นตลิ่ง  |
| X.๖๔  | คลองท่าแซะ  | ท่าแซะ     | ชุมพร         | ๑๗.๑๓               | ๘.๕๗              | ๘.๒๒    | ๘.๓๔    | ๘.๑๓     | ๘.๒๘    | ลดลง      |
| X.๑๔๙ | คลองกลาย    | นบพิตำ     | นครศรีธรรมราช | ๓๓.๙๖               | ๒๙.๐๑             | ๒๘.๙๙   | ๒๘.๙๘   | ๒๘.๙๗    | ๒๘.๙๗   | ทรงตัว    |
| X.๒๗๔ | แม่น้ำโก-ลก | แว้ง       | นราธิวาส      | ๒๔.๑๘               | ๑๘.๖๗             | ๑๘.๘๐   | ๑๘.๗๗   | ๑๘.๗๓    | ๑๙.๐๘   | เพิ่มขึ้น |
| X.๓๗A | แม่น้ำตาปี  | พระแสง     | สุราษฎร์ธานี  | ๑๐.๗๖               | ๘.๘๐              | ๘.๒๔    | ๗.๗๙    | ๗.๔๔     | ๗.๒๐    | ลดลง      |

\*\*\* ยังไม่ได้รับรายงาน

**สถานการณ์น้ำในพื้นที่ลุ่มน้ำโขง ณ วันที่ ๒๕ สิงหาคม ๒๕๖๐** (ที่มา:MRC: Mekong River Commission )

| สถานี                    | ปริมาณฝน ๒๔ ชม. (มม) | ระดับอ้างอิง (ม.รทก.) | ระดับตลิ่ง (ม.) | ระดับน้ำ (ม.) ๒๕ ส.ค. | ระดับน้ำคาดการณ์ (ม.) |         |         | แนวโน้ม   |
|--------------------------|----------------------|-----------------------|-----------------|-----------------------|-----------------------|---------|---------|-----------|
|                          |                      |                       |                 |                       | ๒๖ ส.ค.               | ๒๗ ส.ค. | ๒๘ ส.ค. |           |
| อ.เชียงแสน จ.เชียงราย    | ๕๑.๐                 | ๓๕๗.๑๑๐               | ๑๒.๘๐           | ๔.๓๘                  | ๔.๗๕                  | ๕.๒๐    | ๕.๔๖    | เพิ่มขึ้น |
| อ.เชียงคาน จ.เลย         | ๐.๐                  | ๑๙๔.๑๑๘               | ๑๖.๐๐           | ๑๐.๔๒                 | ๑๐.๑๖                 | ๙.๙๗    | ๑๐.๐๐   | ลดลง      |
| อ.เมือง จ.หนองคาย        | ๑.๑                  | ๑๕๓.๖๔๘               | ๑๒.๒๐           | ๘.๕๖                  | ๘.๑๐                  | ๗.๗๔    | ๗.๕๓    | ลดลง      |
| อ.เมือง จ.นครพนม         | ๒๐.๖                 | ๑๓๐.๙๖๑               | ๑๒.๐๐           | ๘.๘๓                  | ๘.๘๒                  | ๘.๙๒    | ๘.๙๗    | เพิ่มขึ้น |
| อ.เมือง จ.มุกดาหาร       | ๐.๐                  | ๑๒๔.๒๑๙               | ๑๒.๕๐           | ๘.๓๘                  | ๘.๔๓                  | ๘.๕๒    | ๘.๖๖    | เพิ่มขึ้น |
| อ.โขงเจียม จ.อุบลราชธานี | ๐.๐                  | ๘๙.๐๓๐                | ๑๔.๕๐           | ๙.๙๓                  | ๙.๙๙                  | ๑๐.๑๒   | ๑๐.๓๑   | เพิ่มขึ้น |

**๖.สถานการณ์เตือนภัย Early Warning ณ วันที่ ๒๕ สิงหาคม ๒๕๖๐** (ที่มา: สำนักวิจัย พัฒนาและอุทกวิทยา กรมทรัพยากรน้ำ) [เวลา ๐๘.๐๐ น. - ๑๕.๐๐ น. (วันนี้)]

| การแจ้งเตือน             | สถานี   | การแจ้งเตือน  |
|--------------------------|---|---|
| เตือนสีแดง (อพยพ)        | -   | -   |
| เตือนสีเหลือง (เตือนภัย) | บ้านน้ำสอ ต.และ อ.ทุ่งช้าง จ.น่าน<br>บ้านนาปรัง ต.บ่อเกลือใต้ อ.บ่อเกลือ จ.น่าน | ปริมาณฝนสะสม ๑๒ ชั่วโมง ๙๙.๐ มิลลิเมตร<br>ปริมาณฝนสะสม ๑๒ ชั่วโมง ๑๐๖.๕ มิลลิเมตร |
| เตือนสีเขียว (เฝ้าระวัง) | บ้านหนองปลา ต.พระธาตุ อ.เชียงกลาง จ.น่าน  | ปริมาณฝนสะสม ๑๒ ชั่วโมง ๘๗.๕ มิลลิเมตร  |

\*ได้รับข้อมูลจากทางSocial Media โดยโปรแกรม Line ศูนย์อุทกภัย ทน.

### ๗. สถานการณ์ธรณีพิบัติ ณ วันที่ ๒๕ สิงหาคม ๒๕๖๐ (ที่มา : กรมทรัพยากรธรณี)

ไม่มีสถานการณ์ธรณีพิบัติ

### ๘. เหตุการณ์วิกฤตน้ำปัจจุบัน ณ วันที่ ๒๕ สิงหาคม ๒๕๖๐ [เวลา ๐๘.๐๐ น. - ๑๕.๐๐ น. (วันนี้)]

**จ.พังงา** - กรมป้องกันและบรรเทาสาธารณภัย ประสานให้จ.พังงา เตรียมพร้อมรับมือน้ำท่วมฉับพลันจากฝนตกหนัก ในช่วงวันที่ ๒๔ - ๒๕ สิงหาคมนี้ โดยทางจังหวัดพังงาได้แจ้งสถานการณ์ไปถึงทั้ง ๘ อำเภอ ในจ.พังงาและส่วนท้องถิ่น ให้เฝ้าระวังเฝ้าติดตามข่าวสารจากกรมอุตุนิยมวิทยาอย่างต่อเนื่อง

**จ.น่าน** - หลังมีฝนตกหนักติดต่อกันนานกว่า ๓ ชั่วโมง ส่งผลให้เกิดน้ำป่าไหลหลากเข้าสมทบกับน้ำในลำน้ำเตยจนล้น ทะลักเข้าท่วมบ้านเรือนชาวบ้านสันกลาง หมู่ ๕ ต.และ อ.ทุ่งช้าง จ.น่าน กว่า ๑๐ หลังคาเรือน โดยเฉพาะบ้านอยู่ที่ราบลุ่มริมแม่น้ำ ๓ หลังคาเรือนถูกน้ำท่วมสูงกว่า ๖๐ เซนติเมตร เตือนประชาชนที่มีบ้านเรือนอยู่ในพื้นที่เสี่ยงพื้นที่ติดลำน้ำลุ่มน้ำสาขาต่างๆ ยังคงต้องเฝ้าระวังและติดตามข่าวสารอย่างใกล้ชิด

**จ.จันทบุรี** - สถานการณ์น้ำป่าไหลหลาก และน้ำท่วมฉับพลัน เนื่องจากปริมาณฝนที่ตกลงมาอย่างหนักในเขตพื้นที่อำเภอ มะขาม ตั้งแต่เมื่อวานนี้ จนถึงช่วงเช้าวันนี้ (๒๕ ส.ค.) ล่าสุด สถานการณ์น้ำป่าไหลหลากเริ่มคลี่คลายลงหลังไม่มีฝนตกลงมา ช้ำ น้ำเริ่มลดลง แต่ยังมีบางตำบลมีน้ำท่วมขังในพื้นที่ลุ่มต่ำอยู่ และมีน้ำสะสมในพื้นที่ตอนบนได้ไหลลงสู่พื้นที่ตอนล่าง ไหลเข้าท่วมเข้าท่วมโรงงานแปรรูปผลไม้อบแห้ง หมู่ที่ ๖ ตำบลมะขาม คาดว่าถ้าไม่มีฝนตกมาเติมจะกลับเข้าสู่ภาวะปกติในวันพรุ่งนี้

### ๙. สถานการณ์อุทกภัย ณ วันที่ ๒๕ สิงหาคม ๒๕๖๐ (ที่มา : กรมป้องกันและบรรเทาสาธารณภัย)

อุทกภัย น้ำไหลหลาก และน้ำเอ่อล้นตลิ่ง จากอิทธิพลของลมมรสุมตะวันตกเฉียงใต้ หย่อมความกดอากาศต่ำ พายุไซร่อน “ตาลัส” และพายุไซร่อน “เซินกา” ตั้งแต่วันที่ ๕ ก.ค. - ๑๕ ส.ค. ๖๐ ในพื้นที่ ๔๔ จังหวัด (นครสวรรค์ ชัยนาท จันทบุรี เพชรบูรณ์ น่าน พระนครศรีอยุธยา อุทัยธานี กำแพงเพชร เชียงราย เชียงใหม่ อ่างทอง ตราด ระนอง ชัยภูมิ พิจิตร อุดรดิตถ์ พะเยา นนทบุรี พิษณุโลก สระบุรี เลย อุบลราชธานี ขอนแก่น มหาสารคาม แพร่ แม่ฮ่องสอน ประจวบคีรีขันธ์ ศรีสะเกษ นครราชสีมา ลพบุรี ลำปาง กาฬสินธุ์ บุรีรัมย์ สกลนคร สุโขทัย มุกดาหาร ชุมพร อำนาจเจริญ ร้อยเอ็ด อุตรดิตถ์ ยโสธร หนองคาย นครพนม และสุรินทร์) ๓๐๒ อำเภอ ๑,๗๒๔ ตำบล ๑๔,๑๐๕ หมู่บ้าน ๔๓ ชุมชน ประชาชนได้รับผลกระทบ ๖๐๙,๔๒๕ครัวเรือน ๑,๘๙๘,๓๒๒ คน มีผู้เสียชีวิต ๓๖ ราย สถานการณ์คลี่คลายแล้ว ๓๙ จังหวัด **ยังคงมีสถานการณ์ ๕ จังหวัด** (กาฬสินธุ์ ร้อยเอ็ด ยโสธร อุบลราชธานี และพระนครศรีอยุธยา) **๒๓ อำเภอ ๑๑๒ ตำบล ๔๘๖ หมู่บ้าน** ประชาชนได้รับผลกระทบ ๓,๐๐๐ ครัวเรือน ๙,๗๑๔ คน

### ๑๐. การคาดหมายลักษณะอากาศ ๗ วันข้างหน้า (ระหว่างวันที่ ๒๕ - ๓๑ สิงหาคม ๒๕๖๐)

ในช่วงวันที่ ๒๕-๒๙ ส.ค. ประเทศไทยจะมีฝนเพิ่มขึ้น และมีฝนตกหนักบางแห่งในภาคเหนือ ภาคตะวันออกเฉียงเหนือ ภาคกลางรวมทั้งกรุงเทพมหานครและปริมณฑล ภาคตะวันออก และภาคใต้ฝั่งตะวันตก สำหรับทะเลอันดามันมีคลื่นสูงประมาณ ๒ เมตร หลังจากนั้นในช่วงวันที่ ๓๐-๓๑ ส.ค. ประเทศไทยจะมีฝนลดลง สำหรับทะเลอันดามันมีคลื่นสูง ๑-๒ เมตร

**ลักษณะสำคัญทางอุตุนิยมวิทยา** ในช่วงวันที่ ๒๕-๒๖ ส.ค. ร่องมรสุมพาดผ่านตอนบนของภาคเหนือและภาคตะวันออกเฉียงเหนือ ส่วนในช่วงวันที่ ๒๗-๒๙ ส.ค. ร่องมรสุมได้เลื่อนลงมาพาดผ่านภาคเหนือตอนล่าง ภาคกลาง และภาคตะวันออกเฉียงเหนือ สำหรับมรสุมตะวันตกเฉียงใต้ที่พัดปกคลุมทะเลอันดามันและภาคใต้จะมีกำลังแรงตลอดช่วง ลักษณะเช่นนี้ทำให้ประเทศไทยจะมีฝนเพิ่มขึ้น และมีฝนตกหนักบางแห่ง สำหรับคลื่นลมบริเวณทะเลอันดามันมีกำลังปานกลาง หลังจากนั้นในช่วงวันที่ ๓๐-๓๑ ส.ค. ร่องมรสุมพาดผ่านตอนบนของภาคเหนือและภาคตะวันออกเฉียงเหนือ สำหรับมรสุมตะวันตกเฉียงใต้ที่พัดปกคลุมทะเลอันดามันและภาคใต้จะมีกำลังอ่อนลง

อนึ่ง พายุไซร่อน “ปาฮา” (PAKHAR) ปกคลุมบริเวณประเทศฟิลิปปินส์ จะเคลื่อนตัวผ่าน เกาะไหหลำ ประเทศจีน และเวียดนามตอนบนในช่วงวันที่ ๒๗-๒๘ สิงหาคม ๒๕๖๐ สำหรับผู้ที่จะเดินทางไปบริเวณดังกล่าวตรวจสอบสภาพอากาศก่อนออกเดินทางด้วย

**๑๑. การเตรียมความพร้อมรับมือสถานการณ์อุทกภัย (กรมทรัพยากรน้ำ)**

สรุปการสูบน้ำ และบริการน้ำดื่ม เพื่อช่วยเหลือสถานการณ์อุทกภัยตั้งแต่ ๑ พฤษภาคม – ๒๓ สิงหาคม พ.ศ. ๒๕๖๐

| หน่วยงาน | จังหวัด         | ปริมาณสูบน้ำ<br>(ลบ.ม.) | ปริมาณแจกจ่ายน้ำ<br>(ลิตร) | ประโยชน์ที่ได้รับ |         |         |
|----------|-----------------|-------------------------|----------------------------|-------------------|---------|---------|
|          |                 |                         |                            | อุปโภค-บริโภค     |         |         |
|          |                 |                         |                            | ครัวเรือน         | ประชากร | พื้นที่ |
| ภาค ๑    | ลำปาง           | -                       | ๓๓,๓๐๐                     | -                 | -       | -       |
|          | กำแพงเพชร       | ๙๖,๐๐๐                  | ๑๕,๘๑๗                     | ๓,๕๘๗             | ๙,๐๖๐   | -       |
|          | เชียงราย        | -                       | ๒๐,๐๓๐                     | -                 | -       | -       |
|          | แม่ฮ่องสอน      | -                       | ๒๒,๗๐๕                     | -                 | -       | -       |
|          | เชียงใหม่       | -                       | ๑๕,๐๙๘                     | -                 | -       | -       |
| ภาค ๒    | นครสวรรค์       | ๑,๗๐๙,๖๔๐               | -                          | ๔,๗๖๙             | ๑๑,๒๒๐  | ๑๕,๕๐๐  |
|          | อุทัยธานี       | ๑,๑๗๙,๓๖๐               | -                          | ๓๕๐               | ๑,๔๐๐   | ๓,๒๐๐   |
|          | สมุทรปราการ     | ๒,๒๗๓,๔๐๐               | -                          | -                 | -       | -       |
|          | สระบุรี         | ๑,๒๐๙,๖๐๐               | -                          | ๓,๕๕๙             | -       | ๓,๐๐๐   |
|          | พระนครศรีอยุธยา | ๑๘๖,๓๐๐                 | -                          | -                 | -       | ๒๕      |
| ภาค ๓    | อุดรธานี        | ๘๔๙,๔๒๐                 | -                          | ๓,๘๘๓             | ๑๒,๑๒๖  | -       |
| ภาค ๔    | กาฬสินธุ์       | ๑๓๒,๐๐๐                 | -                          | ๑,๒๐๔             | ๖,๐๒๐   | -       |
|          | ขอนแก่น         | ๑,๐๕๓,๔๒๐               | -                          | ๑,๙๓๑             | ๗,๔๑๘   | -       |
|          | มหาสารคาม       | ๗๐๓,๘๐๐                 | -                          | ๙๓๙               | ๓,๙๘๘   | -       |
| ภาค ๕    | นครราชสีมา      | ๓๒๑,๐๐๐                 | -                          | ๒,๑๐๓             | ๘,๒๑๒   | -       |
| ภาค ๖    | สระแก้ว         | ๑,๒๘๔,๘๐๐               | -                          | ๑๒,๐๐๐            | ๔๘,๐๐๐  | -       |
|          | ปราจีนบุรี      | ๑,๓๒๔,๖๐๐               | -                          | ๑,๐๐๙             | ๓,๑๓๙   | ๑๐,๗๘๗  |
| ภาค ๗    | สุพรรณบุรี      | ๒,๓๑๘,๒๒๐               | -                          | ๑,๘๐๐             | ๖,๐๒๐   | ๒๐,๗๐๐  |
|          | ประจวบคีรีขันธ์ | ๑๙,๔๔๐                  | -                          | ๑๐๐               | ๓๐๐     | -       |
| ภาค ๘    | สุโขทัย         | ๑๕๓,๐๐๐                 | -                          | -                 | -       | ๑,๒๐๐   |
|          | อุตรดิตถ์       | -                       | ๖๗๑,๕๘๕                    | ๓,๗๔๗             | ๑๔,๘๘๐  | -       |
|          |                 | ๑๔,๘๑๔,๐๐๐              | ๗๗๘,๕๓๕                    | ๔๐,๕๘๑            | ๑๓๑,๗๘๓ | ๕๔,๔๑๒  |

จึงเรียนมาเพื่อโปรดทราบ

นายวรศาสน์ อภัยพงษ์  
อธิบดีกรมทรัพยากรน้ำ