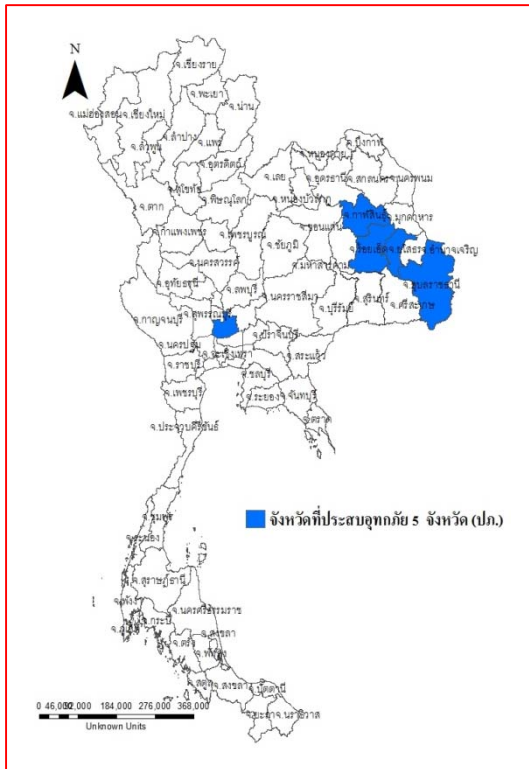




รายงานสถานการณ์น้ำ  
ศูนย์ป้องกันวิกฤติน้ำ กรมทรัพยากรน้ำ  
วันเสาร์ที่ ๒๖ สิงหาคม ๒๕๖๐

**สภาวะอากาศ** ประเทศไทยมีฝนเพิ่มขึ้น และมีฝนตกหนักบางพื้นที่ในภาคเหนือ ภาคตะวันออกเฉียงเหนือ ภาคตะวันออก และภาคใต้ สำหรับกรุงเทพมหานครและปริมณฑลมีฝนส่วนมากในระหว่างบ่ายถึงค่ำ สำหรับทะเลอันดามันมีคลื่นสูง ๑-๒ เมตร



**สถานการณ์น้ำ**

กรมอุตุนิยมวิทยา เผยพายุฮาโตะ'ทำให้ไทยฝนเพิ่ม ระวังอันตรายน้ำท่วมฉับพลัน  
จ.น่าน ถูกพายุฝนถล่มหนัก น้ำป่าไหลทะลักท่วมทุ่งช้าง

จ.นครพนม ฝนถล่มนครพนมเทศบาลเมืองเร่ตั้งเครื่องสูบน้ำ

จ.จันทบุรี สถานการณ์น้ำป่าไหลหลากที่จันทบุรีเริ่มคลี่คลาย

จ.พังงา เตือน ๘ อ.เตรียมความพร้อมรับน้ำป่า-โคลนถล่ม

**สถานการณ์น้ำต่างประเทศ**

**การช่วยเหลือ**

**สถานการณ์น้ำ**

**ระดับน้ำในแม่น้ำโขง :** MRC: Mekong River Commission ณ วันที่ ๒๑ สิงหาคม ๒๕๖๐ ที่สถานีเชียงแสน เชียงคาน หนองคาย นครพนม มุกดาหาร และโขงเจียม วัดได้ ๕.๔๔ ๑๒.๒๑ ๙.๘๗ ๘.๔๑ ๗.๘๔ และ ๙.๗๗ เมตร ตามลำดับ เปรียบเทียบกับตลิ่ง มีค่าเท่ากับ -๗.๓๖ -๓.๗๙ -๒.๓๓ -๔.๐๙ -๔.๑๖ และ -๔.๗๗ เมตร ตามลำดับ แนวโน้มระดับน้ำท่า สถานีเชียงคาน สถานีหนองคาย สถานีนครพนม สถานีมุกดาหาร สถานีอุบลราชธานี มีแนวโน้มระดับ

น้ำเพิ่มขึ้น สถานีเชียงแสน มีแนวโน้มระดับน้ำลดลง

**ระดับน้ำและคุณภาพน้ำของกลุ่มน้ำสงขลา** กลุ่มน้ำทะเลสาบสงขลา ปัจจุบันสถานการณ์น้ำในลำน้ำโดยทั่วไปยังคงอยู่ในภาวะปกติ (ระดับน้ำต่ำกว่าระดับตลิ่งต่ำสุด) ระดับน้ำในลำน้ำส่วนใหญ่มีแนวโน้มลดลง/ทรงตัว (ข้อมูลวันที่ ๒๔ ส.ค.๒๕๖๐ ที่มา ระบบตรวจวัดสภาพทางไกลอัตโนมัติ กลุ่มน้ำทะเลสาบสงขลา กรมทรัพยากรน้ำ) สถานีคลองลำ อ.ศรีนครินทร์ จ.พัทลุง สถานีคลองน่วย อ.เมือง จ.พัทลุง สถานีคลองหะ อ.หาดใหญ่ จ.สงขลา สถานีคลองอู่ตะเภา อ.หาดใหญ่ จ.สงขลา สถานีคลองอู่ตะเภา อ.คลองหอยโข่ง จ.สงขลา สถานีคลองอู่ตะเภา อ.สะเดา จ.สงขลา วัดปริมาณน้ำได้ ๓.๖๐ \* ๐.๘๐ ๑๑.๗๒ ๒๘.๐๐ และ ๖.๑๐ ลบม/วินาที

สถานีตรวจวัดระดับน้ำ (CCTV) ณ วันที่ ๒๕ สิงหาคม ๒๕๖๐ การตรวจวัดระดับน้ำจากกล้อง (CCTV) ระดับน้ำส่วนใหญ่อยู่ในเกณฑ์ปกติ ยกเว้นสะพานโพทะเล อ.โพทะเล จ.พิจิตร และสถานีเชิงสะพานสิงห์บุรี อ.เมือง จ.สิงห์บุรี มีระดับน้ำท่วม

จังหวัด	สถานที่ตั้งกล้อง	แม่น้ำ/สูมน้ำ	วิกฤติ	วิกฤติ	ระดับน้ำ (ม.รทก.)			สถานการณ์	หมายเหตุ
			น้ำแข็ง	น้ำท่วม	พ.ศ.2560	18 ส.ค.	24 ส.ค.		
			ระดับน้อยกว่า	ระดับมากกว่า					
จ.เชียงใหม่	ร.ร.เชียงใหม่ศรีสุพรรณ อ.เมือง	ปิง	-	-	N/A	N/A	N/A	น้ำปกติ	↔
จ.นครสวรรค์	บ้านหาดเสลา อ.เก้าเลี้ยว	ปิง	-	-	28.35	28.77	28.77	น้ำปกติ	↔
จ.แพร่	สะพานมหาโพธิ์ อ.เมือง	ยม	143.87	151.33	146.10	145.80	145.80	น้ำปกติ	↔
จ.สุโขทัย	สะพานศรีสุริยาลัย อ.ศรีสุริยาลัย	ยม	60.14	71.78	63.60	63.70	63.10	น้ำปกติ	↓
จ.สุโขทัย	สะพานพระแม่ย่า อ.เมือง	ยม	42.48	48.59	47.40	47.60	47.15	น้ำปกติ	↓
จ.พิจิตร	สะพานโพทะเล อ.โพทะเล	ยม	22.58	30.63	29.25	29.45	29.45	น้ำท่วม	↔
จ.อุตรดิตถ์	สะพานท่าเสา อ.เมือง	น่าน	49.22	56.91	53.75	53.55	53.55	น้ำปกติ	↔
จ.น่าน	สะพานนครน่านพัฒนา อ.เมือง	น่าน	192.17	197.73	193.70	193.10	193.10	น้ำปกติ	↔
จ.พิษณุโลก	สะพานสุพรรณภูมิ อ.เมือง	น่าน	33.98	44.52	N/A	N/A	N/A	น้ำปกติ	↔
จ.เชียงราย	สถานีหัวฝาย อ.แม่สาย	แม่สาย/ใจ	395.79	396.50	396.37	395.17	395.17	น้ำปกติ	↔
จ.หนองคาย	สถานีส่วนอุทกหนองคาย อ.เมือง	โขง	157.85	166.70	N/A	N/A	N/A	น้ำปกติ	↔
จ.นครพนม	นครพนม อ.เมือง	โขง	135.21	144.28	140.78	141.68	141.68	น้ำปกติ	↔
จ.หนองคาย	วัดทุ่งธาตุ อ.โพนพิสัย	ห้วยหลวง/โขงอีสาน	150.50	159.43	153.95	154.50	154.25	น้ำปกติ	↓
จ.หนองคาย	บ้านท่าสองแคว อ.เซกา	น้ำสงคราม/โขงอีสาน	136.33	143.85	N/A/2	N/A/2	N/A/2	น้ำปกติ	↔
จ.นครพนม	บ้านตาลปากน้ำ อ.ท่าอุเทน	น้ำสงคราม/โขงอีสาน	133.42	141.02	N/A/2	N/A/2	N/A/2	น้ำปกติ	↔
จ.นครพนม	เทศบาล ต.นาแก อ.นาแก	ห้วยน้ำแก้ว/โขงอีสาน	139.05	142.42	143.98	143.98	143.98	น้ำปกติ	↔
จ.นครราชสีมา	ร.ร.เทศบาล 4 อ.เมือง	ลำตะคอง/มูล	174.60	178.00	176.60	176.70	176.60	น้ำปกติ	↓
จ.บุรีรัมย์	สถานี อ.สตึก	มูล	123.13	128.76	129.40	129.10	129.00	น้ำปกติ	↓
จ.สิงห์บุรี	เชิงสะพานสิงห์บุรี อ.เมือง	เจ้าพระยา	3.45	11.50	9.10	10.40	10.25	น้ำท่วม	↓
จ.อ่างทอง	บ้านยางมณี อ.โพธิ์ทอง	เจ้าพระยา	-	9.11	N/A	N/A	N/A	น้ำปกติ	↔
จ.ลพบุรี	บ้านบางปี อ.เมือง	เจ้าพระยา	-	10.75	N/A	N/A	N/A	น้ำปกติ	↔
จ.พระนครศรีอยุธยา	บ้านป้อม อ.พระนครศรีอยุธยา	เจ้าพระยา	-	-	2.60	3.30	3.30	น้ำปกติ	↔
จ.กรุงเทพฯ	สะพานพุทธ เขตธนบุรี	เจ้าพระยา	-	1.70	N/A	N/A	N/A	น้ำปกติ	↔
จ.พระนครศรีอยุธยา	อ.เสนา	น้อย/เจ้าพระยา	2.00	5.00	3.30	3.30	3.30	น้ำปกติ	↔
จ.อุทัยธานี	อุทัยธานีใหม่ อ.เมือง	เจ้าพระยา	-	-	16.40	16.40	17.70	น้ำปกติ	↓
จ.พระนครศรีอยุธยา	สะพานปรีดี อ.อยุธยา	เจ้าพระยา	-	-	0.70	1.55	1.55	น้ำปกติ	↔
จ.สมุทรสาคร	สะพานข้ามแม่น้ำท่าจีน 3 อ.เมือง	ท่าจีน	-5.11	0.57	-1.24	-1.24	-1.24	น้ำปกติ	↔
จ.นครพนม	สะพานหลวงพ่อบึง อ.นครไชยศรี	ท่าจีน	-3.16	2.21	0.81	0.81	0.81	น้ำปกติ	↔
จ.สุพรรณบุรี	สะพานวัดพระรูป อ.เมือง	ท่าจีน	-1.26	2.75	2.60	2.60	2.60	น้ำปกติ	↔
จ.สุพรรณบุรี	สะพานข้ามแม่น้ำท่าจีน อ.สามชุก	ท่าจีน	1.55	5.18	4.56	4.66	4.66	น้ำปกติ	↔
จ.ชัยนาท	สะพานสามง่ามท่าโบสถ์ อ.หันคา	ท่าจีน	10.69	12.83	12.22	12.02	12.02	น้ำปกติ	↔
จ.จันทบุรี	ตรงข้ามวัดจันทรมงคล อ.เมือง	จันทบุรี/ชายฝั่งทะเลตะวันออก	0.20	3.73	N/A	N/A	N/A	น้ำปกติ	↔
จ.เพชรบุรี	เทศบาลเมืองเพชรบุรี อ.เมือง	เพชรบุรี	-	3.18	N/A	N/A	N/A	น้ำปกติ	↔
จ.ประจวบคีรีขันธ์	ร.ร.อนุบาลสงขลา อ.บางสะพาน	คลองบางสะพาน/ชายฝั่งทะเลตะวันตก	-	3.30	0.30	0.20	0.20	น้ำปกติ	↔
จ.สุราษฎร์ธานี	สถานีสุราษฎร์ธานี อ.เมือง	ตาปี	-	2.28	N/A	N/A	N/A	น้ำปกติ	↔
จ.สงขลา	สถานีคลองอู่ตะเภาตอนล่าง อ.หาดใหญ่	ทะเลสาบสงขลา	-	-	1.65	0.40	0.30	น้ำปกติ	↓
จ.พัทลุง	สถานีคลองตงโหนด อ.ตงโหนด	ทะเลสาบสงขลา	-	-	22.10	21.95	20.90	น้ำปกติ	↓
จ.พัทลุง	สถานีลำปำ อ.เมือง	ทะเลสาบสงขลา	-	-	-1.80	-1.75	-1.75	น้ำปกติ	↔

\*N/A คือ อ่านค่าระดับจากไม้วัดระดับ (Staff) ไม่ได้ / ไม้วัดระดับ (Staff) ชำรุด

\*\*ม.รทก. คือ เมตรเทียบกับระดับน้ำทะเลปานกลาง

\*\*\* ระดับน้ำทะเลปานกลาง (Mean Sea Level) หรือ ร.ทก. เป็นค่าการวัด ระดับน้ำทะเลขึ้นสูงสุด (High Tide : HT) และลงต่ำสุด (Low Tide : LT) ของแต่ละวัน ในช่วงระยะเวลาที่กำหนด แล้วนำค่ามาเฉลี่ยเป็นระดับน้ำทะเลปานกลาง สำหรับระยะเวลาที่ทำการรังวัดโดยทั่วไปจะต้องวัดเป็นเวลา ๑๘.๖ ปี ตามวัฏจักรของน้ำ

ระดับน้ำทะเลปานกลางของแต่ละบริเวณทั่วโลกอาจจะมีค่าสูงไม่เท่ากัน

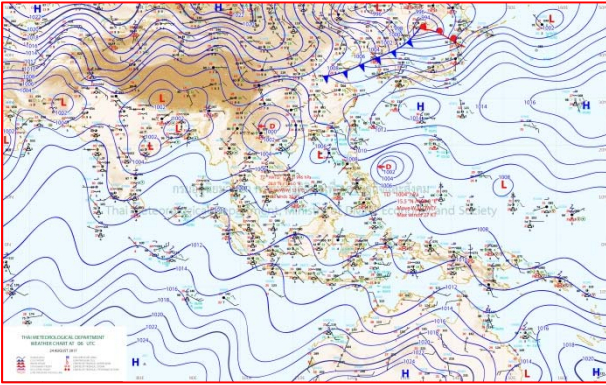
ในประเทศไทยใช้เวลาในการวัด ๕ ปี โดยเลือกที่ตำบลเกาะหลัก จังหวัดประจวบคีรีขันธ์ เป็นวัด แล้วนำมาหาค่าเฉลี่ย เพื่อใช้เป็นค่าระดับน้ำทะเลปานกลาง ให้มีค่า ๐.๐๐๐ เมตร ทำการถ่ายโยงมายังหมุด BM-A (ซึ่งถือว่าเป็นหมุดหลักฐานหมุดแรกของประเทศไทย) ซึ่งมีค่าระดับน้ำทะเลปานกลาง ๑.๕๔๗๗ เมตร

## ปริมาณน้ำฝนสูงสุด (มม.)

จังหวัด	๒๐ ส.ค.๖๐	๒๑ ส.ค.๖๐	๒๒ ส.ค.๖๐	๒๓ ส.ค.๖๐	๒๔ ส.ค.๖๐
จ.แม่ฮ่องสอน.	๒๘.๘	๓๐.๔	๑.๔	๑.๐	๒.๕
จ.เชียงใหม่	๒๖.๓	๑.๗	๒.๐	๔๓.๖	๑๓.๖
จ.พะเยา	๒๗.๘	๑๖.๒	-	๕๓.๕	๑๗.๓
จ.น่าน	๑๘.๔	๗.๘	๑๒.๘	๕๐.๔	๙๕.๘
จ.ลำพูน	๔๓.๓	๒.๘	-	-	๑.๘
จ.ลำปาง	๒๙.๘	๒๓.๘	๐.๑	-	๑๙.๕
จ.แพร่	๙.๕	๕.๕	-	๑.๐	๒๑.๐
จ.อุตรดิตถ์	๑.๗	๓๓.๐	-	๒.๑	๘.๕
จ.สุโขทัย	๒๑.๕	๙.๒	-	-	-
จ.ตาก	๖๑.๕	๒๒.๐	๒.๒	๒.๑	๑๔.๘
จ.พิษณุโลก	๗.๘	๒๖.๔	-	๑๔.๐	๒๘.๒
จ.เพชรบูรณ์	๕.๕	-	๑๙.๒	-	๕๒.๘
จ.กำแพงเพชร	๔๗.๙	-	๒.๑	๒๖.๐	๑.๕
จ.พิจิตร	๗.๔	-	-	-	-
จ.หนองคาย	๑๐.๐	๑.๖	-	๘๓.๙	๓๗.๐
จ.เลย	๔๙.๔	๔๐.๐	๕.๔	๐.๑	๒๗.๐
จ.อุดรธานี	๒๐.๐	๑๕.๒	-	๗.๐	๑๘.๐
จ.หนองบัวลำภู	๑๖.๐	๑.๖	-	-	๑๐.๕
จ.นครพนม	๒๔.๓	๔.๕	-	๙๖.๔	๘๖.๑
จ.สกลนคร	๒๓.๒	๒๕.๓	-	๕๖.๘	๓๑.๘
จ.มุกดาหาร	๒๔.๒	๐.๒	๓.๑	๑.๒	-
จ.ขอนแก่น	๓๓.๒	๒๘.๓	๙.๕	-	๘.๕
จ.มหาสารคาม	๑๘.๕	-	-	-	-
จ.กาฬสินธุ์	๙.๑	๑๕.๒	๑๐.๐	-	๓๐.๐
จ.ร้อยเอ็ด	๕.๐	-	-	-	-
จ.ชัยภูมิ	๖๐.๐	๒๓.๓	๗.๐	๘.๗	๓๒.๐
จ.อุบลราชธานี	๓๔.๕	-	๒.๕	๐.๙	๖.๓
จ.อำนาจเจริญ	๑๑.๐	๔.๔	-	๒.๘	-
จ.ยโสธร	๑๗.๐	-	-	-	-
จ.สุรินทร์	-	๔.๗	-	-	๑๘.๖
จ.นครราชสีมา	๑.๐	๑.๕	-	๑.๗	๕.๘
จ.บุรีรัมย์	๓๕.๘	๒.๔	-	-	-
จ.ศรีสะเกษ	๓.๐	๐.๒	-	-	๒๑.๔

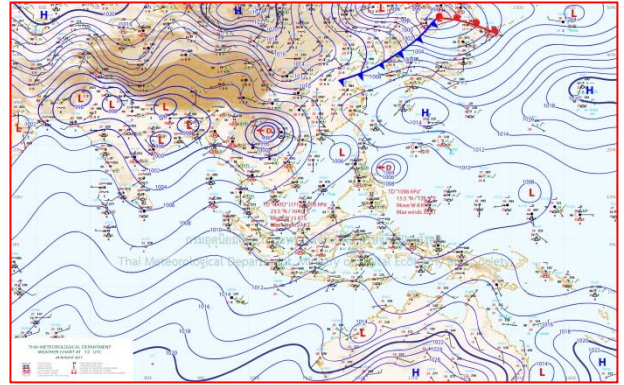


# แผนที่อากาศ



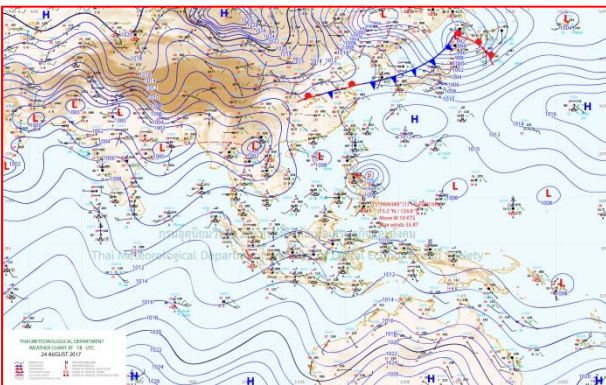
๒๔ ส.ค.๖๐ เวลา ๑๓:๐๐ น.

๑



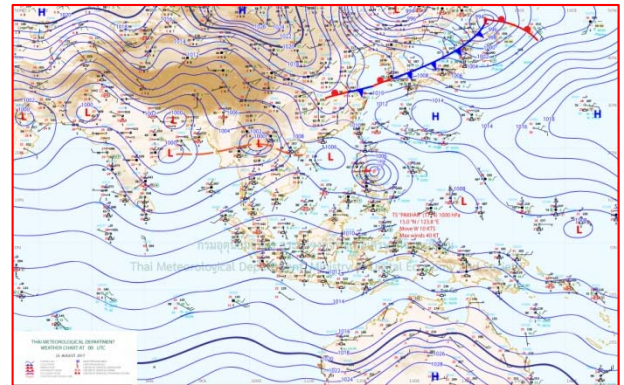
๒๔ ส.ค.๖๐ เวลา ๑๙:๐๐ น.

๒



๒๕ ส.ค.๖๐ เวลา ๑:๐๐ น.

๓



๒๕ ส.ค.๖๐ เวลา ๗:๐๐ น.

๔

รายงานปริมาณน้ำฝนจากกรมอุตุนิยมวิทยา

วันที่ 25 สิงหาคม 2560

รายงานฝน เวลา 07.00 น.ของวันที่ 24 สิงหาคม 2560

สถานีอุตุนิยมวิทยา					ปริมาณน้ำฝน24 ชม.(mm)	ปริมาณน้ำฝนสะสม(mm.)								
<b>ภาคเหนือ</b>					สูงสุด ของประเทศ	95.8	3,365.4	<b>ภาคใต้ฝั่งตะวันออก</b>						
สถานีอุตุนิยมวิทยา	ปริมาณน้ำฝน24 ชม.(mm)	ปริมาณน้ำฝนสะสม(mm.)	ปริมาณฝน ส.ค. (mm.)	สถานะฝนสะสม ปัจจุบันเทียบกับค่าเฉลี่ย 30 ปี	สูงสุด ของภาคเหนือ	95.8	1,564.5	สถานีอุตุนิยมวิทยา	ปริมาณน้ำฝน24 ชม.(mm)	ปริมาณน้ำฝนสะสม(mm.)	ปริมาณฝน ส.ค. (mm.)	สถานะฝนสะสม ปัจจุบันเทียบกับค่าเฉลี่ย 30 ปี		
แม่ฮ่องสอน	2.5	600.8	239.3	ต่ำกว่า	สูงสุด ของภาคตะวันออกเฉียงเหนือ	86.1	1,994.7	เพชรบุรี	16.1	746.3	92.3	สูงกว่า		
ดอยอ่างขาง	1.8	1,239.8	***	***	สูงสุด ของภาคใต้ฝั่งตะวันออก	69.0	2,835.8	หนองพลับ สกษ.	12.7	642.7	102.7	สูงกว่า		
เชียงใหม่	4.0	1,564.5	358.4	สูงกว่า	สูงสุด ของภาคใต้ฝั่งตะวันตก	15.2	3,365.4	หัวหิน	11.1	741.7	71.2	สูงกว่า		
เชียงใหม่ สกษ.	-	1,260.3	351.6	สูงกว่า	<b>ภาคตะวันออกเฉียงเหนือ</b>				ประจวบคีรีขันธ์	0.9	1,110.1	99.1	สูงกว่า	
ทุ่งช้าง	95.8	1,337.0	386.7	สูงกว่า	สถานีอุตุนิยมวิทยา	ปริมาณน้ำฝน24 ชม.(mm)	ปริมาณน้ำฝนสะสม(mm.)	ปริมาณฝน ส.ค. (mm.)	สถานะฝนสะสม ปัจจุบันเทียบกับค่าเฉลี่ย 30 ปี	ชุมพร	ไม่มีฝน	1,672.4	207.5	สูงกว่า
พะเยา	17.3	869.3	204.0	สูงกว่า	สถานีอุตุนิยมวิทยา	ปริมาณน้ำฝน24 ชม.(mm)	ปริมาณน้ำฝนสะสม(mm.)	ปริมาณฝน ส.ค. (mm.)	สถานะฝนสะสม ปัจจุบันเทียบกับค่าเฉลี่ย 30 ปี	สวี สกษ.	0.2	1,554.0	213.9	สูงกว่า
ห้วยฝาง	20.2	1,051.0	297.8	สูงกว่า	เลย สกษ.	-	1,071.6	173.3	สูงกว่า	เกาะสมุย	ฝนเล็กน้อย	1,572.2	110.9	สูงกว่า
เด่น	7.6	961.8	198.7	สูงกว่า	หนองคาย	-	1,439.0	323.2	สูงกว่า	สุราษฎร์ธานี	0.9	931.2	139.6	สูงกว่า
แม่สะเรียง	0.4	812.8	220.4	สูงกว่า	เลย	ไม่มีฝน	1,145.9	184.9	สูงกว่า	นครศรีธรรมราช	14.6	2,598.0	129.8	สูงกว่า
แม่ใจ สกษ.	-	-	178.5	ต่ำกว่า	อุดรธานี	ไม่มีฝน	1,294.6	285.1	สูงกว่า	นครศรีธรรมราช สกษ.	13.2	2,835.8	82.7	สูงกว่า
เชียงใหม่	8.7	994.5	216.9	สูงกว่า	สกลนคร สกษ.	8.9	1,901.3	324.0	สูงกว่า	สุราษฎร์ธานี สกษ.	2.3	1,672.6	105.5	สูงกว่า
ลำปาง	19.5	966.7	186.3	สูงกว่า	สกลนคร	18.0	1,994.7	357.9	สูงกว่า	พระแสง สอท.	22.4	1,318.7	182.4	สูงกว่า
ลำปาง สกษ.	1.8	964.7	172.7	สูงกว่า	นครพนม	86.1	1,971.2	580.3	สูงกว่า	ฉวาง	5.3	1,578.3	220.0	สูงกว่า
แพร่	4.3	943.1	205.5	สูงกว่า	นครพนม สกษ.	48.5	1,692.7	546.2	สูงกว่า	พัทลุง สกษ.	4.1	1,942.7	78.8	สูงกว่า
น่าน	1.5	758.4	273.2	ต่ำกว่า	หนองบัวลำภู	-	1,147.4	***	***	สงขลา	69.0	1,444.5	109.4	สูงกว่า
น่าน สกษ.	6.9	781.7	304.2	ต่ำกว่า	ขอนแก่น	ไม่มีฝน	1,061.3	216.4	สูงกว่า	หาดใหญ่	ไม่มีฝน	1,359.6	113.0	สูงกว่า
ลำปาง สกษ.	8.8	1,183.3	198.9	สูงกว่า	มหาสารคาม	-	1,286.8	231.9	สูงกว่า	ดอนขันธ์ สกษ.	ไม่มีฝน	1,380.0	123.7	สูงกว่า
อุดรดิตถ์	ฝนเล็กน้อย	972.2	263.4	สูงกว่า	มุกดาหาร	ไม่มีฝน	1,570.2	350.7	สูงกว่า	สะเดา	-	922.3	96.0	สูงกว่า
สุโขทัย	ฝนเล็กน้อย	937.8	175.4	สูงกว่า	กาฬสินธุ์	ไม่มีฝน	1,191.9	169.8	สูงกว่า	ปัตตานี	7.6	1,485.2	134.0	สูงกว่า
ศรีสะเกษ สกษ.	-	963.9	183.0	สูงกว่า	กาฬสินธุ์	ไม่มีฝน	1,221.4	266.5	สูงกว่า	ยะลา สกษ.	0.5	2,223.9	***	***
น่าน สกษ.	ไม่มีฝน	822.5	198.1	สูงกว่า	ชัยภูมิ	-	902.9	196.2	สูงกว่า	นราธิวาส	22.4	2,760.0	158.3	สูงกว่า
แม่สอด	14.8	839.9	321.7	ต่ำกว่า	ร้อยเอ็ด สกษ.	ไม่มีฝน	1,152.6	261.2	สูงกว่า	<b>ภาคใต้ฝั่งตะวันตก</b>				
ตาก	4.8	679.7	115.8	สูงกว่า	ร้อยเอ็ด	ไม่มีฝน	1,131.2	252.2	สูงกว่า	สถานีอุตุนิยมวิทยา	ปริมาณน้ำฝน24 ชม.(mm)	ปริมาณน้ำฝนสะสม(mm.)	ปริมาณฝน ส.ค. (mm.)	สถานะฝนสะสม ปัจจุบันเทียบกับค่าเฉลี่ย 30 ปี
เชียงใหม่	-	749.8	112.0	สูงกว่า	อุบลราชธานี (ศูนย์ฯ)	6.3	1,434.9	303.3	สูงกว่า	ระนอง	15.2	3,365.40	808.50	สูงกว่า
พิษณุโลก	ฝนเล็กน้อย	1,125.5	247.6	สูงกว่า	อุบลราชธานี สกษ.	ไม่มีฝน	1,394.4	343.6	สูงกว่า	ตะกั่วป่า	8.9	2,845.00	478.30	สูงกว่า
เพชรบูรณ์	ไม่มีฝน	1,090.4	199.0	สูงกว่า	ศรีสะเกษ	21.4	1,216.2	260.0	สูงกว่า	กระบี่	5.7	1,778.60	266.30	สูงกว่า
กำแพงเพชร	ไม่มีฝน	1,431.1	170.5	สูงกว่า	ท่าอุเทน	ไม่มีฝน	898.3	227.9	ต่ำกว่า	ภูเก็ต	0.6	1,440.30	286.80	สูงกว่า
อุ้มผาง	2.4	986.2	248.4	สูงกว่า	นครราชสีมา	ไม่มีฝน	1,212.4	157.2	สูงกว่า	ภูเก็ต (ศูนย์ฯ)	7.8	1,529.30	329.80	สูงกว่า
พิจิตร สกษ.	ไม่มีฝน	898.9	227.4	สูงกว่า	สุรินทร์	18.6	1,103.0	256.2	สูงกว่า	เกาะลันตา	ไม่มีฝน	1,758.70	304.20	สูงกว่า
ดอนมดแดง สกษ.	2.0	839.4	102.9	สูงกว่า	สุรินทร์ สกษ.	-	1,052.2	223.7	สูงกว่า	ตรัง	2.1	1,881.40	275.10	สูงกว่า
วิเชียรบุรี	-	960.1	209.2	สูงกว่า	ไซคชัย	ไม่มีฝน	735.1	153.5	สูงกว่า	สตูล	ไม่มีฝน	1,523.10	259.30	สูงกว่า
<b>ภาคกลาง</b>					ปากช่อง สกษ.	5.8	857.9	125.4	สูงกว่า	<b>สรุปปริมาณฝนมาก สถานีอุตุนิยมวิทยา</b>				
สถานีอุตุนิยมวิทยา	ปริมาณน้ำฝน24 ชม.(mm)	ปริมาณน้ำฝนสะสม(mm.)	ปริมาณฝน ส.ค. (mm.)	สถานะฝนสะสม ปัจจุบันเทียบกับค่าเฉลี่ย 30 ปี	นางรอง	ไม่มีฝน	894.9	181.7	สูงกว่า	ปริมาณน้ำฝนสูงสุด	ปริมาณน้ำฝนสะสมสูงสุด			
นครสวรรค์	1.5	1,180.2	178.3	สูงกว่า	บุรีรัมย์	ไม่มีฝน	1,362.7	263.2	สูงกว่า	1	ทุ่งช้าง	95.8	1,337.0	
ตาก สกษ.	6.8	985.8	180.1	สูงกว่า	<b>ภาคตะวันออก</b>				2	นครพนม	86.1	1,971.2		
ชัยนาท สกษ.	30.6	794.2	171.7	สูงกว่า	สถานีอุตุนิยมวิทยา	ปริมาณน้ำฝน24 ชม.(mm)	ปริมาณน้ำฝนสะสม(mm.)	ปริมาณฝน ส.ค. (mm.)	สถานะฝนสะสม ปัจจุบันเทียบกับค่าเฉลี่ย 30 ปี	3	สงขลา	69.0	1,444.5	
อุทัยธานี	24.1	856.3	260.0	ต่ำกว่า	นครนายก	33.9	1,871.3	***	***	4	นครพนม สกษ.	48.5	1,692.7	
พระนครศรีอยุธยา	2.4	775.6	***	***	ปราจีนบุรี	17.8	1,365.0	358.5	สูงกว่า	5	นครนายก สกษ.	33.9	1,871.3	
บัวชุม	22.8	849.1	169.2	สูงกว่า	กบินทร์บุรี	1.2	1,515.8	290.4	สูงกว่า	ปริมาณฝนสูงสุด	ทุ่งช้าง	95.8	1,337.0	
ปทุมธานี สกษ.	4.8	1,184.8	145.6	สูงกว่า	สระแก้ว	ไม่มีฝน	1,011.5	216.1	สูงกว่า	ฝนสะสมสูงสุด	ระนอง	15.2	3,365.4	
สมุทรปราการ สกษ.	ไม่มีฝน	996.0	***	***	ฉะเชิงเทรา	ไม่มีฝน	1,286.2	170.7	สูงกว่า	<b>ศูนย์ป้องกันวิกฤตน้ำ กรมทรัพยากรน้ำ ศูนย์เขมขลา</b>				
ทองผาภูมิ	8.5	1,003.9	343.7	ต่ำกว่า	ชลบุรี	ฝนเล็กน้อย	968.3	154.1	สูงกว่า					
สุพรรณบุรี	-	789.2	118.4	สูงกว่า	เกาะสีชัง	ไม่มีฝน	706.1	136.8	สูงกว่า					
ลพบุรี	ไม่มีฝน	899.1	150.9	สูงกว่า	พัทธยา	ไม่มีฝน	659.1	97.6	ต่ำกว่า					
สุโขทัย สกษ.	16.1	667.8	105.0	สูงกว่า	ฉะเชิงเทรา	ไม่มีฝน	1,051.9	208.6	สูงกว่า					
สนามบินสุวรรณภูมิ	ไม่มีฝน	631.8	228.1	ต่ำกว่า	แหลมฉบัง	-	673.0	116.4	ต่ำกว่า					
สมุทรสงคราม	3.1	768.2	***	***	สัตหีบ	ฝนเล็กน้อย	871.8	109.0	สูงกว่า					
กาญจนบุรี	-	729.9	98.3	สูงกว่า	ระยอง	ฝนเล็กน้อย	1,055.0	132.3	สูงกว่า					
นครปฐม	1.4	655.5	107.1	สูงกว่า	หัวหิน	ฝนเล็กน้อย	852.1	123.1	ต่ำกว่า					
กรุงเทพฯ บางนา สกษ.	0.6	1,192.2	190.2	สูงกว่า	จันทบุรี	-	2,443.9	497.2	สูงกว่า					
กรุงเทพฯ ท่าเรือคลองเตย	3.6	1,156.4	206.6	สูงกว่า	พัลวัน สกษ.	-	3,052.3	520.0	ต่ำกว่า					
กรุงเทพฯ หนองจอก	15.6	1,404.4	219.3	สูงกว่า	ตราด	-	2,782.7	1,040.4	สูงกว่า					
สนามบินดอนเมือง	2.2	-	170.9	ต่ำกว่า										
ปาร์ก	ไม่มีฝน	-	105.3	ต่ำกว่า										
ราชบุรี	1.0	576.6	170.7	ต่ำกว่า										

สัญลักษณ์ \*\*\*ไม่มีข้อมูล - ยังไม่ได้รับรายงาน/ไม่มีข้อมูล/ไม่มีฝน

หมายเหตุ ได้รับรายงานเพิ่มเติมโดยการบินไทยของเจ้าหน้าที่เป็นรายวัน ณ เวลา 07:00 น.

ปริมาณฝนสูงสุด -ไม่มี -

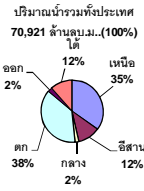
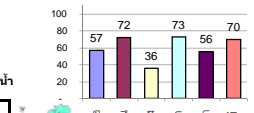
# รายงานสรุปสภาพน้ำในอ่างเก็บน้ำขนาดใหญ่และขนาดกลาง

รายงานสถานการณ์ ณ วันที่ 25 สิงหาคม 2560

ปริมาณน้ำในอ่างที่ใช้การได้ในสัปดาห์นี้ + มากกว่า / - น้อยกว่า สัปดาห์ก่อน 784.25 ล้าน ลบ.ม.

สรุปสถานการณ์ปริมาณน้ำในอ่างเก็บน้ำที่ใช้ในกิจกรรมทั่วประเทศ น้อยกว่าปริมาณน้ำไหลเข้าอ่าง เมื่อเทียบกับสัปดาห์ที่ผ่านมา สถานการณ์อยู่ระหว่างเก็บกักน้ำ

% ปริมาณน้ำรวมแต่ละภาคปัจจุบัน



เปรียบเทียบปริมาณน้ำรวม  
ของประเทศไทย  
ในปี 60 และ ปี 59

วันที่ 25 สิงหาคม 2560 เก็บกัก  
46,873 ล้าน ลบ.ม. หรือ เท่ากับ  
66%

วันที่ 25 สิงหาคม 2559 เก็บกัก  
35,418 ล้าน ลบ.ม. หรือ เท่ากับ  
50%

ภาค	สถานการณ์ปริมาณน้ำในอ่าง				ปริมาณน้ำ เปลี่ยนแปลง (ล้าน ม.³)	สถานะ
	ลดลง (แห่ง)	คงที่ (แห่ง)	เพิ่มขึ้น (แห่ง)	รวม (แห่ง)		
ภาคเหนือ	-	1	6	7	399.00	ปริมาณน้ำในอ่างเก็บน้ำเพิ่มขึ้น
ภาคตะวันออกเฉียงเหนือ	3	3	6	12	97.00	ปริมาณน้ำในอ่างเก็บน้ำเพิ่มขึ้น
ภาคกลาง	2	1	-	3	-6.00	ปริมาณน้ำในอ่างเก็บน้ำลดลง
ภาคตะวันออก	-	-	2	2	307.00	ปริมาณน้ำในอ่างเก็บน้ำเพิ่มขึ้น
ภาคตะวันออก	4	3	3	10	-0.75	ปริมาณน้ำในอ่างเก็บน้ำลดลง
ภาคใต้	3	-	1	4	-12.00	ปริมาณน้ำในอ่างเก็บน้ำลดลง
<b>รวมทั้งประเทศ</b>	<b>12</b>	<b>8</b>	<b>18</b>	<b>38</b>	<b>784.25</b>	<b>ปริมาณน้ำในอ่างเก็บน้ำเพิ่มขึ้น</b>

สรุปสถานการณ์ปริมาณน้ำในอ่างฯ

คงที่	8	อ่าง
ลดลง	12	อ่าง
เพิ่มขึ้น	18	อ่าง

ภาค อ่างเก็บน้ำ เชื้อน	ความจุ ที่ รอก. (ล้าน ม.³)	ปริมาณน้ำ ที่ ใช้งานได้จริง (ล้าน ม.³)	ใช้การ ได้จริง (ล้าน ม.³)	ปริมาณน้ำรวม วันที่ 25 สิงหาคม 2559 (ล้าน ม.³)	%	ปัจจุบัน วันที่ 25 สิงหาคม 2560				สัปดาห์ก่อน วันที่ 19 สิงหาคม 2560				ปริมาณน้ำ + เพิ่มขึ้น - ลดลง (ล้าน ม.³)	สถานการณ์ ในอ่าง		
						ปริมาณน้ำรวม		ปริมาณน้ำใช้การได้จริง		ปริมาณน้ำรวม		ปริมาณน้ำใช้การได้จริง					
						ปริมาณน้ำ (ล้าน ม.³)	%	ปริมาณน้ำ (ล้าน ม.³)	%	ปริมาณน้ำ (ล้าน ม.³)	%	ปริมาณน้ำ (ล้าน ม.³)	%				
<b>ภาคเหนือ (7)</b>																	
1	ภูมิพล (2)	ดาก	13,462	3,800	9,662	4,565	34%	6,903	51%	3,103	23%	6,692	50%	2,892	21%	211.00	เพิ่มขึ้น
2	สิริกิติ์ (2)	อุดรดิตถ์	9,510	2,850	6,660	5,322	56%	6,109	64%	3,259	34%	5,973	63%	3,123	33%	136.00	เพิ่มขึ้น
3	แม่جد	เชียงใหม่	265	12	253	78	29%	144	54%	132	50%	137	52%	125	47%	7.00	เพิ่มขึ้น
4	แม่กวง	เชียงใหม่	263	14	249	41	16%	57	22%	43	16%	53	20%	39	15%	4.00	เพิ่มขึ้น
5	กัลม	ลำปาง	106	3	103	36	34%	73	69%	70	66%	49	46%	46	43%	24.00	เพิ่มขึ้น
6	กัลม	ลำปาง	170	6	164	70	41%	130	76%	124	73%	130	76%	124	73%	-	คงที่
7	แควน้อย	พิษณุโลก	939	43	896	354	38%	754	80%	711	76%	737	78%	694	74%	17.00	เพิ่มขึ้น
<b>รวมภาคเหนือ 34.85%</b>																	
<b>ภาคตะวันออกเฉียงเหนือ (12)</b>																	
8	ห้วยหลวง	อุดรธานี	136	7	129	38	28%	83	61%	76	56%	80	59%	73	54%	3.00	เพิ่มขึ้น
9	น้ำจูน	สกลนคร	520	45	475	188	36%	580	112%	535	103%	590	113%	545	105%	-10.00	ลดลง
10	น้ำพอง (2)	สกลนคร	165	8	157	44	27%	169	102%	161	98%	169	102%	161	98%	-	คงที่
11	จำปาศักดิ์ (2)	ชัยภูมิ	164	37	127	42	26%	100	61%	63	38%	95	58%	58	35%	5.00	เพิ่มขึ้น
12	อุบลรัตน์ (2)	ขอนแก่น	2,431	581	1,850	663	27%	1,681	69%	1,100	45%	1,574	65%	993	41%	107.00	เพิ่มขึ้น
13	ลำปาว	กาฬสินธุ์	1,980	100	1,880	562	28%	1,603	81%	1,503	76%	1,649	83%	1,549	78%	-46.00	ลดลง
14	ลำคอง	นครราชสีมา	314	22	292	58	18%	92	29%	70	22%	89	28%	67	21%	3.00	เพิ่มขึ้น
15	ลำพระเพลิง	นครราชสีมา	155	1	154	16	10%	83	54%	82	53%	83	54%	82	53%	-	คงที่
16	มูลขาม	นครราชสีมา	141	7	134	29	21%	78	55%	71	50%	77	55%	70	50%	1.00	เพิ่มขึ้น
17	ลำแจะ	นครราชสีมา	275	7	268	46	17%	161	59%	154	56%	161	59%	154	56%	-	คงที่
18	ลำนางรอง	บุรีรัมย์	121	3	118	55	45%	68	56%	65	54%	70	58%	67	55%	-2.00	ลดลง
19	สิรินธร (2)	อุบลราชธานี	1,966	831	1,135	1,012	51%	1,362	69%	531	27%	1,326	67%	495	25%	36.00	เพิ่มขึ้น
<b>รวมภาคตะวันออกเฉียงเหนือ 11.80%</b>																	
<b>ภาคกลาง (3)</b>																	
20	ป่าสักชลสิทธิ์	ลพบุรี	960	3	957	242	25%	256	27%	253	26%	256	27%	253	26%	-	คงที่
21	ห้วยเสลา	อุทัยธานี	160	17	143	44	28%	93	58%	76	48%	95	59%	78	49%	-2.00	ลดลง
22	กระเสียว	สุพรรณบุรี	240	40	200	43	18%	141	59%	101	42%	145	60%	105	44%	-4.00	ลดลง
<b>รวมภาคกลาง 1.92%</b>																	
<b>ภาคตะวันออก (2)</b>																	
23	ศรีนครินทร์ (2)	กาญจนบุรี	17,745	10,265	7,480	11,710	66%	13,564	76%	3,299	19%	13,370	75%	3,105	17%	194.00	เพิ่มขึ้น
24	วชิราลงกรณ (2)	กาญจนบุรี	8,860	3,012	5,848	4,549	51%	5,911	67%	2,899	33%	5,798	65%	2,786	31%	113.00	เพิ่มขึ้น
<b>รวมภาคตะวันออก 37.51%</b>																	
<b>ภาคตะวันออก (6+4)</b>																	
25	ขุนด่านฯ	นครนายก	224	5.00	219	111	50%	122	54%	117	52%	113	50%	108	48%	9.00	เพิ่มขึ้น
26	คลองสีดง	ฉะเชิงเทรา	420	30.00	390	95	23%	185	44%	155	37%	184	44%	154	37%	1.00	เพิ่มขึ้น
27	บางพระ (3)	ชลบุรี	117	12.00	105	25	21%	89	76%	77	66%	89	76%	77	66%	-	คงที่
28	หนองปลาไหล (3)	ระยอง	164	13.75	150	49	30%	121	74%	107	65%	122	75%	108	66%	-1.00	ลดลง
29	ประแสร์ (3)	ระยอง	295	20.00	275	143	48%	179	61%	159	54%	179	61%	159	54%	-	คงที่
30	มาบประชัน (3)	ระยอง	17	0.72	16	5	29%	9	53%	8	49%	9	54%	8.29	50%	-0.19	ลดลง
31	หนองค้อ (3)	ระยอง	21	1.00	20	3	16%	17	81%	16	77%	17	81%	16.38	77%	-	คงที่
32	ดอกกรวย (3)	ระยอง	79	3.00	76	18	23%	53	67%	50	63%	54	68%	51.28	65%	-1.47	ลดลง
33	คลองใหญ่ (3)	ระยอง	45	3.00	42	25	55%	31	68%	28	61%	30	66%	26.82	59%	0.91	เพิ่มขึ้น
34	นฤมิตรประจักษ์	ปราจีนบุรี	295	19.00	276	35	12%	129	44%	110	37%	138	47%	119.00	40%	-9.00	ลดลง
<b>รวมภาคตะวันออก 2.37%</b>																	
<b>ภาคใต้ (4)</b>																	
35	แก่งกระจาน	เพชรบุรี	710	65	645	196	28%	331	47%	266	37%	336	47%	271	38%	-5.00	ลดลง
36	ปราณบุรี	ประจวบคีรีขันธ์	391	18	373	57	15%	208	53%	190	49%	206	53%	188	48%	2.00	เพิ่มขึ้น
37	รัชชประภา (2)	สุราษฎร์ธานี	5,639	1,352	4,287	4,396	78%	4,307	76%	2,955	52%	4,315	77%	2,963	53%	-8.00	ลดลง
38	บางยาง (2)	ยะลา	1,454	276	1,178	452	31%	898	62%	622	43%	899	62%	623	43%	-1.00	ลดลง
<b>รวมภาคใต้ 11.55%</b>																	
<b>รวมทั้งประเทศ 100%(38)</b>																	

ที่มาข้อมูล : ตารางสรุปสภาพน้ำในอ่างเก็บน้ำขนาดใหญ่ทั่วประเทศ และตารางสรุปสภาพน้ำในอ่างเก็บน้ำภาคตะวันออก กรมชลประทาน

**หมายเหตุ :**

- อ่างเก็บน้ำขนาดใหญ่ หมายถึง อ่างเก็บน้ำที่มีความจุตั้งแต่ 100 ล้าน ลบ.ม. ขึ้นไป
- เป็นอ่างเก็บน้ำอยู่ในความรับผิดชอบของการไฟฟ้าฝ่ายผลิตแห่งประเทศไทย (10) นอกนั้นอยู่ในความรับผิดชอบของกรมชลประทาน (28)
- เป็นอ่างเก็บน้ำขนาดใหญ่ที่มีความสำคัญต่อการอุตสาหกรรมและการประปาฯ ของลุ่มน้ำชายฝั่งทะเลตะวันออก
- ที่มา : กรมชลประทาน และการไฟฟ้าฝ่ายผลิตแห่งประเทศไทย
- จังหวัดที่มีอ่างเก็บน้ำขนาดใหญ่มีจำนวน 26 จังหวัด ไม่มี 50 จังหวัด

รท. หมายถึง ระดับเก็บกักของอ่าง



ศูนย์เมขลา



ศูนย์ป้องกันกักตุนน้ำ กรมทรัพยากรน้ำ

**ลำดับของเขื่อนตามความจุ**

- 1.ศรีนครินทร์ 2.ภูมิพล 3.สิริกิติ์ 4.วชิราลงกรณ 5.รัชชประภา  
6.ลุมพินี 7.สิรินธร 8.บางยาง 9.ลำปาว 10.ป่าสัก

**ลำดับของเขื่อนตามปริมาณน้ำใช้การได้**

- 1.ภูมิพล 2.ศรีนครินทร์ 3.สิริกิติ์ 4.วชิราลงกรณ 5.รัชชประภา  
6.ลำปาว 7.ลุมพินี 8.บางยาง 9.สิรินธร 10.ป่าสัก

## 'พายุฮาโตะ'ทำไทยฝนเพิ่ม ระวังอันตรายน้ำท่วมฉับพลัน

กรมอุตุนิยมวิทยารายงานลักษณะอากาศทั่วไป พยากรณ์อากาศ ๒๔ ชั่วโมงข้างหน้า ประเทศไทยมีฝนเพิ่มมากขึ้น และมีฝนตกหนักบางพื้นที่ในภาคเหนือ ภาคตะวันออกเฉียงเหนือ ภาคตะวันออก และภาคใต้ฝั่งตะวันตก สำหรับกรุงเทพมหานคร และปริมณฑลมีฝนส่วนมากในระหว่างบ่ายถึงค่ำ สำหรับทะเลอันดามันมีคลื่นสูง ๑-๒ เมตร พยากรณ์อากาศสำหรับประเทศไทยตั้งแต่เวลา ๐๖:๐๐ วันนี้ ถึง ๐๖:๐๐ วันพรุ่งนี้.

ภาคเหนือ มีฝนฟ้าคะนอง ร้อยละ ๗๐ ของพื้นที่ และมีฝนตกหนักบางแห่ง ส่วนมากบริเวณจังหวัดแม่ฮ่องสอน เชียงใหม่ เชียงราย พะเยา ลำปาง แพร่ น่าน อุตรดิตถ์ และเพชรบูรณ์ อุณหภูมิต่ำสุด ๒๑-๒๕ องศาเซลเซียส อุณหภูมิสูงสุด ๒๘-๓๒ องศาเซลเซียส ลมตะวันตกเฉียงใต้ ความเร็ว ๑๐-๒๕ กม./ชม.

ภาคตะวันออกเฉียงเหนือ มีฝนฟ้าคะนอง ร้อยละ ๖๐ ของพื้นที่ และมีฝนตกหนักบางแห่ง ส่วนมากบริเวณจังหวัดเลย อุตรดิตถ์ หนองคาย บึงกาฬ สกลนคร นครพนม มุกดาหาร อำนาจเจริญ อุบลราชธานี และศรีสะเกษ อุณหภูมิต่ำสุด ๒๓-๒๕ องศาเซลเซียส อุณหภูมิสูงสุด ๓๐-๓๓ องศาเซลเซียส ลมตะวันตกเฉียงใต้ ความเร็ว ๑๐-๒๕ กม./ชม.

ภาคกลาง มีฝนฟ้าคะนอง ร้อยละ ๖๐ ของพื้นที่ ส่วนมากบริเวณจังหวัดกาญจนบุรี ราชบุรี สุพรรณบุรี อุทัยธานี และนครสวรรค์ อุณหภูมิต่ำสุด ๒๓-๒๔ องศาเซลเซียส อุณหภูมิสูงสุด ๓๒-๓๔ องศาเซลเซียส ลมตะวันตกเฉียงใต้ ความเร็ว ๑๐-๓๐ กม./ชม.

ภาคตะวันออก มีฝนฟ้าคะนอง ร้อยละ ๖๐ ของพื้นที่ และมีฝนตกหนักบางแห่ง บริเวณจังหวัดชลบุรี จันทบุรี และตราด อุณหภูมิต่ำสุด ๒๓-๒๗ องศาเซลเซียส อุณหภูมิสูงสุด ๒๘-๓๔ องศาเซลเซียส ลมตะวันตกเฉียงใต้ ความเร็ว ๑๕-๓๕ กม./ชม. ทะเลมีคลื่นสูง ๑-๒ เมตร บริเวณที่มีฝนฟ้าคะนองคลื่นสูงประมาณ ๒ เมตร

ภาคใต้ (ฝั่งตะวันออก) มีเมฆเป็นส่วนมาก กับมีฝนฟ้าคะนอง ร้อยละ ๖๐ ของพื้นที่ และมีฝนตกหนักบางแห่ง อุณหภูมิต่ำสุด ๒๒-๒๖ องศาเซลเซียส อุณหภูมิสูงสุด ๓๒-๓๕ องศาเซลเซียส ลมตะวันตกเฉียงใต้ ความเร็ว ๑๕-๓๕ กม./ชม. ทะเลมีคลื่นสูงประมาณ ๑ เมตร ห่างฝั่งคลื่นสูง ๑-๒ เมตร

ภาคใต้ (ฝั่งตะวันตก) มีเมฆเป็นส่วนมาก กับมีฝนฟ้าคะนอง ร้อยละ ๖๐ ของพื้นที่ และมีฝนตกหนักบางแห่ง ส่วนมากบริเวณจังหวัดระนอง พังงา และภูเก็ต อุณหภูมิต่ำสุด ๒๑-๒๖ องศาเซลเซียส อุณหภูมิสูงสุด ๓๐-๓๔ องศาเซลเซียส ลมตะวันตกเฉียงใต้ ความเร็ว ๑๕-๓๕ กม./ชม. ทะเลมีคลื่นสูง ๑-๒ เมตร บริเวณที่มีฝนฟ้าคะนองคลื่นสูงมากกว่า ๒ เมตร

กรุงเทพมหานครและปริมณฑล มีฝนฟ้าคะนอง ร้อยละ ๗๐ ของพื้นที่ ส่วนมากในระหว่างบ่ายถึงค่ำ อุณหภูมิต่ำสุด ๒๖-๒๗ องศาเซลเซียส อุณหภูมิสูงสุด ๓๒-๓๕ องศาเซลเซียส ลมตะวันตกเฉียงใต้ ความเร็ว ๑๕-๓๐ กม./ชม.

## น้ำท่วมฉับพลัน น้ำป่าไหลทะลักท่วมทุ่งช้าง

ชาวทุ่งช้าง "น่าน" อ่วมฝนตกหนักน้ำป่าทะลักเข้าท่วมหมู่บ้านต้องเร่งเก็บของหนีจ้าละหวั่น ทหารพรานยกพลลุยช่วยราษฎร

ผู้สื่อข่าวรายงานว่า หลังมีฝนตกหนักติดต่อกันนานกว่า ๓ ชั่วโมง ส่งผลให้เกิดน้ำป่าไหลหลากเข้าสมทบกับลำน้ำเตย และทะลักเข้าท่วมบ้านเรือนราษฎรที่บ้านสันกลาง หมู่ ๕ ต.และ อ.ทุ่งช้าง จ.น่าน ๑๐ กว่าหลังคาเรือน โดยเฉพาะบ้านอยู่ที่ราบลุ่มริมแม่น้ำ ๓ หลังคาเรือน น้ำได้เข้าท่วมบ้านสูงกว่า ๖๐ เซนติเมตร ชาวบ้านต้องระดมกำลังเข้าช่วยเก็บข้าวของเครื่องใช้ครัวเรือน และพืชผลทางการเกษตรขึ้นที่สูง แต่ด้วยกระแส น้ำที่ไหลแรงเชี่ยวกรากทำให้เก็บไม่ทัน ได้รับความเสียหาย ขณะนี้ พ.อ.อัศม์พงษ์ นิลพันธ์ ผู้บังคับการกรมทหารพรานที่ ๓๒ หน่วยเฉพาะกิจกรมทหารพรานที่ ๓๒ กองกำลังผาเมือง นำกำลังทหารพรานเข้าร่วมกับหน่วยป้องกันอ.ทุ่งช้าง เข้าช่วยเหลือขนย้ายข้าวของบ้านที่น้ำท่วมและบ้านที่ตั้งอยู่พื้นที่เสี่ยงน้ำท่วม และแจ้งเตือนให้ผู้อยู่อาศัยใกล้ทางน้ำระมัดระวังน้ำป่าที่อาจจะเกิดไหลหลากอย่างฉับพลันขึ้นมาอีกได้ (เดลินิวส์)

## ฝนถล่มนครพนมเทศบาลเมืองเร่งตั้งเครื่องสูบน้ำ

ฝนถล่มนครพนม เทศบาลเมืองระดมเร่งติดตั้งเครื่องสูบน้ำกว่า ๑๐ จุด เพื่อเตรียมพร้อมรับมือภาวะน้ำท่วมขังและเป็นการรองรับปริมาณน้ำฝนที่จะตกลงมาต่อเนื่อง

ที่ จ.นครพนม ตลอดทั้งคืนที่ผ่านมา ยังคงมีฝนตกลงมาต่อเนื่องเป็นระยะ โดยทางเทศบาลเมืองนครพนม ซึ่งเป็นพื้นที่เสี่ยงที่มักเกิดปัญหาน้ำท่วมขังตัวเมืองหากมีฝนตกหนักติดต่อกันหลายชั่วโมง เทศบาลจึงได้ระดมเจ้าหน้าที่ ติดตั้งเครื่องสูบน้ำ

ตามจุดระบายน้ำลงน้ำโขง มากกว่า ๑๐ จุด เพื่อเร่งระบายน้ำจากตัวเมืองไหลลงน้ำโขงให้เร็วที่สุด ตลอด ๒๔ ชั่วโมง ป้องกันปัญหาน้ำท่วมขัง กระทบชุมชน และย่านเศรษฐกิจ และเป็นการ รองรับปริมาณน้ำฝนที่จะตกลงมาต่อเนื่อง

นอกจากนี้ในส่วนของ ลำน้ำสาขาสายหลักที่ยังคงมีปัญหา น้ำเอ่อท่วม คือพื้นที่ ลุ่มน้ำอูน ลุ่มน้ำสงคราม ระดับน้ำยังทรงตัว หลังได้รับผลกระทบจากมวลน้ำ ที่ไหลระบายมาจากพื้นที่ จ.สกลนคร ทำให้ปริมาณน้ำเอ่อล้น ท่วมพื้นที่การเกษตร ในเขต อ.นาหว้า อ.ศรีสงคราม อ.โพนสวรรค์ และ อ.ท่าอุเทน มานานนับเดือน เนื่องจากไหลระบายลงน้ำโขงช้า ล่าสุดระดับน้ำ ยังมีปริมาณน้ำสูง ประมาณ ๑๑ - ๑๒ เมตร ถือว่าอยู่ใกล้ระดับเก็บกัก ทำให้พื้นที่การเกษตร นาข้าวของเกษตรกร ได้รับผลกระทบ น้ำท่วมขัง กว่า ๑ แสนไร่ คาดว่าจะทำให้นาข้าวได้รับความเสียหายทั้งหมด เนื่องจากยังมีมวลน้ำไหลมาสมทบ อีกทั้งยังมี ฝนตกหนักต่อเนื่อง สร้างความเดือดร้อนให้กับชาวบ้าน นาข้าวได้รับความเสียหาย รวมถึงมีปัญหาเรื่องขาดแคลนอาหาร สัตว์เลี้ยงการเกษตร (ไอ เอ็น เอ็น)

### สถานการณ์น้ำป่าไหลหลากที่จันทบุรีเริ่มคลี่คลาย

สถานการณ์น้ำป่าไหลหลากที่ จ.จันทบุรี เริ่มคลี่คลายหลังไม่มีฝนตกลงมาซ้ำ โดยปริมาณน้ำมีแนวโน้มลดลง แม้จะยังเหลือ บางตำบลที่น้ำท่วมขังในพื้นที่ลุ่มต่ำเจ้าหน้าที่เร่งสำรวจความเสียหาย

สถานการณ์น้ำป่าไหลหลาก และ น้ำท่วมฉับพลัน ใน อ.มะขาม ล่าสุด เริ่มคลี่คลายหลังไม่มีฝนตกลงมาซ้ำ โดยปริมาณน้ำ มีแนวโน้มลดลง แม้จะยังเหลือบางตำบลที่น้ำท่วมขังในพื้นที่ลุ่มต่ำอยู่ โดยมวลน้ำได้ไหลเข้าท่วมโรงงานแปรรูปผลไม้อบแห้ง ในพื้นที่ หมู่ ๖ ต.มะขาม เบื้องต้น ทหาร กู้ภัย และพนักงานโรงงานต้องนำกระสอบทรายมาปิดกั้นทางเข้าออกเพื่อป้องกันมวลน้ำไหลเข้ามา ในโรงงาน รวมทั้งช่วยกันขนย้ายวัตถุติด เช่น น้ำตาล และเครื่องจักรกลไว้บนที่สูง เพื่อไม่ให้เกิดความเสียหาย จากการตรวจสอบ ภาพรวมพบ ปัจจุบันมีราษฎรได้รับผลกระทบรวม ๕ ตำบล คือ ต.ปึกิว, ฉมัน, มะขาม, วังแฉ่ม และ อ่างศิรี รวม ๓๖ หมู่บ้าน คิดเป็นประมาณ ๕,๖๔๐ คน ๑,๘๘๐ ครัวเรือน

ทั้งนี้เจ้าหน้าที่ได้ อพยพผู้ป่วย ผู้สูงอายุ คนตาบอด คนชรา เด็ก ไปยังศูนย์อพยพ ๒ แห่ง จำนวน ๓๐ ราย ส่วนพื้นที่ ทางการเกษตรและอาคารสิ่งสาธารณูปโภคต้องรอเจ้าหน้าที่ตรวจสอบความเสียหายในภายหลังจากน้ำลด

ขณะที่ใน อ.แก่งหางแมว ที่เกิดฝนตกหนักติดต่อกันนานหลายชั่วโมง และเกิดน้ำป่าไหลหลากท่วมถนนสายแก่งหางแมว- บ้านขุนซ่อง จนซัดรถยนต์กระบะตกร่องข้างทางเมื่อคืนนี้ ล่าสุดสถานการณ์น้ำได้กลับเข้าสู่ภาวะปกติแล้ว ผู้ใช้รถใช้ถนนสามารถ ที่จะเส้นทางผ่านได้แล้วเช่นกัน ส่วนบ้านเรือนของชาวบ้านที่ถูกน้ำท่วมกว่า ๒๐ หลังคาเรือน และสวนยางหักโค่นและถูกน้ำท่วม ทางนายอำเภอแก่งหางแมวได้ให้หน่วยงานที่เกี่ยวข้องได้ลงพื้นที่สำรวจความเสียหายเพื่อเร่งให้การช่วยเหลือเยียวยาชาวบ้าน ที่ได้รับผลกระทบต่อไป (ไอ เอ็น เอ็น)

### พังงาเตือน ๘ อ.เตรียมความพร้อมรับน้ำป่า-โคลนถล่ม

พังงา ออกหนังสือด่วนสั่งเตรียมความพร้อมในพื้นที่เสี่ยงภัย ๘ อำเภอ เผื่อระวังน้ำป่าไหลหลาก ดินโคลนถล่ม ในช่วงวันที่ ๒๔ - ๒๘ สิงหาคมนี้

บรรยากาศใน จ.พังงา ยังคงมีฝนตกหนัก ลมพัดแรง ขณะที่นายเอกรัฐ หลีเส็น รองผู้ว่าราชการจังหวัดพังงาได้แจ้งเตือนว่า ขณะนี้ทางกรมป้องกันและบรรเทาสาธารณภัย ประสานให้จังหวัดพังงา เตรียมพร้อมรับมือกับน้ำท่วมฉับพลันจากฝนตกหนัก ในช่วงวันที่ ๒๔ - ๒๘ สิงหาคมนี้ โดยทางจังหวัดพังงาได้แจ้งสถานการณ์ไปถึงทั้ง ๘ อำเภอ และส่วนท้องถิ่น ให้เผื่อระวังเฝ้าติดตาม ข่าวสารจากกรมอุตุนิยมวิทยา โดยเฉพาะในพื้นที่เสี่ยงภัย บริเวณที่ลาดเชิงเขา ที่ลุ่มต่ำและบริเวณริมชายหาดฝั่งทะเล รวมถึงบริเวณที่เคยเกิดน้ำท่วมฉับพลัน น้ำป่าไหลหลาก ดินโคลนถล่ม ให้ประชาชนเตรียมความพร้อมรับมืออุทกภัยที่อาจเกิดขึ้น การปฏิบัติตนเมื่อเกิดอุทกภัย ทั้งกรณีที่อยู่อาศัยอยู่ในบ้านเรือนได้และกรณีที่ต้องอพยพออกจากพื้นที่ พร้อมกำชับให้หน่วยงานป้องกัน และบรรเทาสาธารณภัยในพื้นที่ให้เฝ้าติดตามสถานการณ์ ข้อมูล ข่าวสารของทางราชการและหน่วยงานที่เกี่ยวข้องอย่างใกล้ชิด ตลอด ๒๔ ชั่วโมง โดยเฉพาะพื้นที่ที่เกิดฝนตกหนักสะสม พร้อมประสานการปฏิบัติกับหน่วยงานที่เกี่ยวข้อง เช่น ทหาร ตำรวจ มูลนิธิ อาสาสมัคร เตรียมพร้อมกำลังพล วัสดุ อุปกรณ์เครื่องจักรและยานพาหนะให้พร้อมปฏิบัติงานทันที เพื่ออำนวยความสะดวก ให้กับประชาชนและทำการช่วยเหลืออย่างทันท่วงที (ไอ เอ็น เอ็น)