



รายงานการเฝ้าระวังติดตามสถานการณ์น้ำ ๒๔ ชั่วโมง

ศูนย์ป้องกันวิกฤติน้ำ กรมทรัพยากรน้ำ กระทรวงทรัพยากรธรรมชาติและสิ่งแวดล้อม
โทรศัพท์ ๐ ๒๒๙๘ ๖๖๓๑ โทรสาร ๐ ๒๒๙๘ ๖๖๒๙ <http://www.dwr.go.th>

รายงานฉบับที่ ๑๑๙๕/๒๕๖๐

เวลา ๐๘.๐๐ น.

วันที่ ๒๘ สิงหาคม ๒๕๖๐

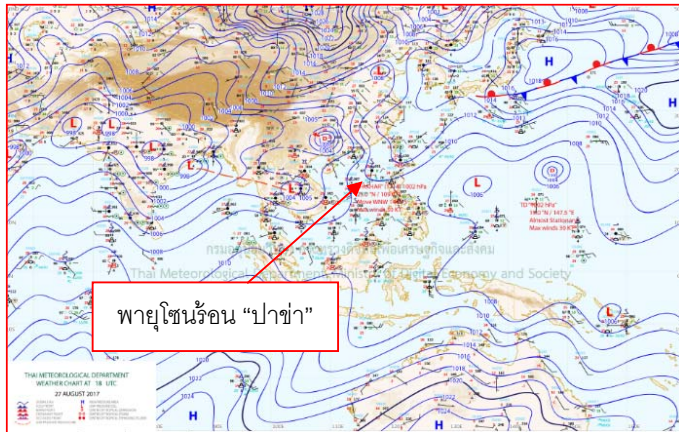
เรื่อง รายงานการเฝ้าระวังติดตามสถานการณ์น้ำ ๒๔ ชั่วโมง

เรียน รมว.ทส. เลขาธิการ รมว.ทส.ปกท.ทส. รอง ปกท.ทส. อทน. รอง อทน. และหน่วยงานที่เกี่ยวข้อง

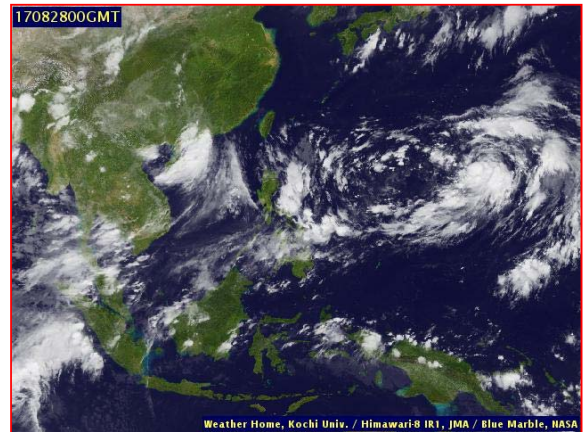
กรมทรัพยากรน้ำขอรายงานการเฝ้าระวังและติดตามสถานการณ์น้ำ ประจำวันที่ ๒๘ สิงหาคม ๒๕๖๐ ดังนี้

๑. สภาวะอากาศ ณ เวลา ๐๖.๐๐ น. (ที่มา: กรมอุตุนิยมวิทยา)

พยากรณ์อากาศ ๒๔ ชั่วโมงข้างหน้า ในระยะนี้ประเทศไทยมีฝนตกหนักบางแห่ง และมีฝนตกหนักหลายพื้นที่ในภาคเหนือ และภาคตะวันออกเฉียงเหนือ ขอให้ประชาชนที่อาศัยในที่ราบลุ่ม ที่ลาดเชิงเขาระวังอันตรายจากฝนตกหนักและฝนที่ตกสะสมอาจเกิดน้ำท่วมฉับพลันและน้ำป่าไหลหลากไว้ด้วย สำหรับทะเลอันดามันมีคลื่นสูงประมาณ ๒ เมตร ชาวเรือบริเวณดังกล่าวควรเดินเรือด้วยความระมัดระวัง

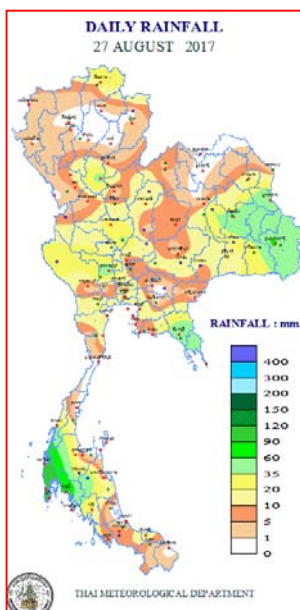


แผนที่อากาศ วันที่ ๒๘ ส.ค. ๒๕๖๐ เวลา ๐๑.๐๐ น.



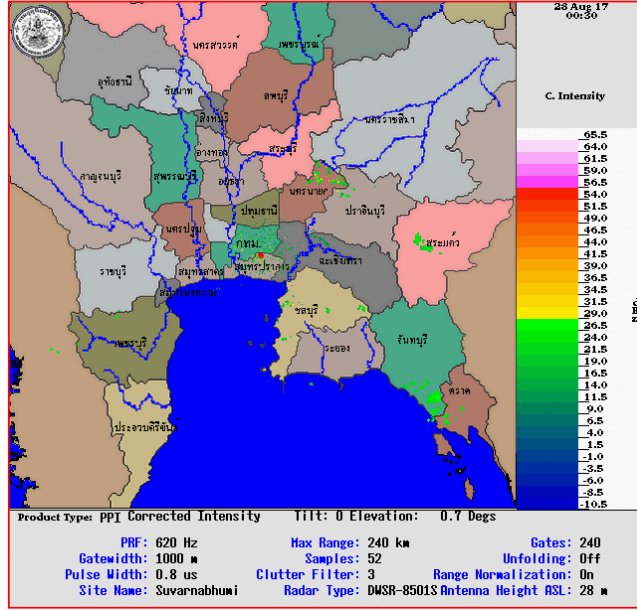
ภาพถ่ายจากดาวเทียม วันที่ ๒๘ ส.ค. ๒๕๖๐ เวลา ๐๗.๐๐ น.

๒. ปริมาณฝนสะสม ณ เวลา ๐๗.๐๐ น. (เมื่อวาน) - ๐๗.๐๐ น. (วันนี้) (ที่มา: กรมอุตุนิยมวิทยา)

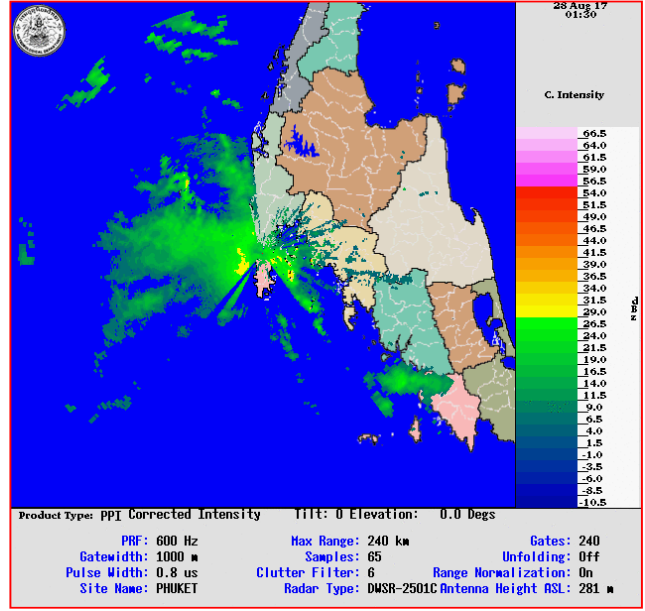


จุดตรวจวัด	ปริมาณฝน (มม.)
จ.ภูเก็ต (ศูนย์ฯ)	๑๒๑.๘
จ.พังงา (ตะกั่วป่า)	๑๓๓.๘
จ.กระบี่	๘๑.๔
จ.อุบลราชธานี (ศูนย์ฯ)	๖๖.๑
จ.ร้อยเอ็ด	๕๘.๔
จ.มุกดาหาร	๕๕.๐
จ.นครศรีธรรมราช (ฉวาง)	๕๒.๐

๓.เรดาร์ตรวจอากาศ ณ วันที่ ๒๘ สิงหาคม ๒๕๖๐ (ที่มา: กรมอุตุนิยมวิทยา)



สถานีสุวรรณภูมิ เวลา ๐๗.๓๐ น.



สถานีภูเก็ต เวลา ๐๘.๓๐ น.

จากเรดาร์ตรวจอากาศจะพบว่ามีกลุ่มเมฆฝนกระจายบริเวณภาคเหนือ ภาคกลาง ภาคตะวันออก ภาคตะวันออกเฉียงเหนือ และภาคใต้

๔.สถานการณ์น้ำในอ่างเก็บน้ำขนาดใหญ่ ณ วันที่ ๒๗ สิงหาคม ๒๕๖๐ (ที่มา: กรมชลประทาน)

สภาพน้ำในอ่างเก็บน้ำขนาดใหญ่ ปริมาณน้ำในอ่างฯ ๔๖,๙๙๕ ล้านลบ.ม. คิดเป็นร้อยละ ๖๖ (ปริมาณน้ำใช้การได้ ๒๓,๔๖๙ ล้านลบ.ม. คิดเป็นร้อยละ ๕๐) ปริมาณน้ำในอ่างฯ เทียบกับปี ๒๕๕๙ (๓๕,๖๒๗ ล้านลบ.ม. คิดเป็นร้อยละ ๕๐) มากกว่าปี ๒๕๕๙ จำนวน ๑๑,๓๖๘ ล้านลบ.ม. ปริมาณน้ำไหลลงอ่างฯ จำนวน ๓๒๕.๘๗ ล้านลบ.ม. ปริมาณน้ำระบาย จำนวน ๑๕๒.๘๘ ล้านลบ.ม. สามารถรับน้ำได้อีก ๒๓,๗๖๒ ล้านลบ.ม.

อ่างเก็บน้ำ	ปริมาณน้ำในอ่าง		ปริมาณน้ำใช้การได้		ปริมาณน้ำไหลลงอ่าง		ปริมาณน้ำระบาย		ปริมาณน้ำรับได้อีก (ล้าน ม. ^๓) (ความจุที่ รนส.- ปริมาณน้ำปัจจุบัน)
	ปริมาณ (ล้าน ม. ^๓)	% น้ำเก็บกัก	ปริมาณ (ล้าน ม. ^๓)	% น้ำใช้การ	วันนี้ (ล้าน ม. ^๓)	เมื่อวาน (ล้าน ม. ^๓)	วันนี้ (ล้าน ม. ^๓)	เมื่อวาน (ล้าน ม. ^๓)	
๑.ภูมิพล	๖,๙๔๗	๕๒	๓,๑๔๗	๓๓	๓๒.๓๓	๒๓.๓๓	๕.๐๐	๕.๐๐	๖,๕๔๑
๒.สิริกิติ์	๖,๑๘๐	๖๕	๓,๓๓๐	๕๐	๔๙.๙๓	๒๘.๘๒	๓.๐๐	๓.๐๐	๔,๕๐๖
๓.จุฬารัตน์	๑๐๑	๖๑	๖๔	๕๐	๑.๓๑	๐.๕๓	๑.๐๐	๐.๒๒	๑๐๖
๔.อุบลรัตน์	๑,๖๘๔	๖๙	๑,๑๐๓	๖๐	๒๔.๔๙	๒๐.๕๐	๒๐.๐๐	๑๙.๑๑	๗๕๐
๕.ลำปาง	๑,๕๘๙	๘๐	๑,๔๘๙	๗๙	๒๗.๒๒	๑๙.๘๖	๒๘.๙๓	๓๐.๔๘	๘๕๘
๖.สิรินธร	๑,๓๗๒	๗๐	๕๔๐	๔๘	๑๗.๓๔	๘.๐๙	๗.๔๑	๗.๔๓	๖๐๔
๗.ป่าสักชลสิทธิ์	๒๖๕	๒๘	๒๖๒	๒๗	๒๕.๒๙	๑๘.๖๘	๑๗.๓๑	๑๗.๒๙	๗๐๓
๘.ศรีนครินทร์	๑๓,๖๐๖	๗๗	๓,๓๔๑	๔๕	๓๗.๔๓	๒๗.๘๘	๖.๑๔	๖.๐๖	๕,๒๖๕
๙.วชิราลงกรณ	๕,๙๖๖	๖๗	๒,๙๕๔	๕๑	๔๑.๔๙	๓๕.๒๕	๑๐.๐๒	๑๐.๐๑	๕,๐๖๔
๑๐.ขุนด่านปราการชล	๑๒๔	๕๕	๑๒๐	๕๔	๑.๖๖	๒.๓๙	๐.๘๕	๐.๘๕	๑๐๓
๑๑.รัชชประภา	๔,๓๐๐	๗๖	๒,๙๔๘	๖๙	๘.๐๓	๗.๗๙	๑๐.๖๘	๑๑.๙๙	๒,๓๑๗
๑๒.บางบาล	๘๙๙	๖๒	๖๒๒	๕๓	๔.๑๘	๕.๑๓	๔.๐๕	๔.๑๘	๗๗๕

๕. สถานการณ์น้ำในประเทศ ณ วันที่ ๒๔ - ๒๘ สิงหาคม ๒๕๖๐ (ที่มา: กรมชลประทาน)

สถานี	แม่น้ำ	อำเภอ	จังหวัด	ระดับตลิ่ง (ม.รทก.)	ระดับน้ำ (ม.รทก.)					แนวโน้ม
					พทห้สบัติ	ศุกร์	เสาร์	อาทิตย์	จันทร์	
					๒๔ ส.ค.	๒๕ ส.ค.	๒๖ ส.ค.	๒๗ ส.ค.	๒๘ ส.ค.	
P.๑	ปิง	เมือง	เชียงใหม่	๓.๗๐	๑.๕๖	๑.๔๙	๑.๗๕	๑.๖๖	๒.๐๖	เพิ่มขึ้น
W.๑C	วัง	เมือง	ลำปาง	๕.๒๐	-๐.๒๘	-๐.๒๕	-๐.๒๖	-๐.๒๑	๑.๑๙	เพิ่มขึ้น
Y.๑๖	ยม	บางระกำ	พิษณุโลก	๗.๒๘	๗.๗๔	๗.๗๑	๗.๖๙	๗.๖๔	๗.๖๑	ลดลง
N.๗A	น่าน	เมือง	พิจิตร	๑๑.๑๘	๘.๙๒	๘.๘๑	๘.๖๒	๘.๓๒	๘.๒๗	ลดลง
C.๑๓	เจ้าพระยา	สรรพยา	ชัยนาท	๑๖.๓๔	๑๓.๖๐	๑๓.๖๐	๑๓.๖๐	๑๓.๖๐	๑๓.๖๐	ทรงตัว
M.๖A	มูล	สตึก	บุรีรัมย์	๖.๐๐	๔.๘๔	๔.๗๔	๔.๘๖	๔.๖๖	๔.๗๒	เพิ่มขึ้น
M.๗	มูล	เมือง	อุบลราชธานี	๗.๐๐	๗.๖๙	๗.๖๑	๗.๕๕	๗.๕๒	๗.๕๖	ล้นตลิ่ง
M.๑๙๑	ลำตะคอง	เมือง	นครราชสีมา	๓.๐๐	๑.๐๗	๐.๙๒	๐.๘๘	๐.๙๕	๑.๓๘	เพิ่มขึ้น
M.๑๕๙	ลำชี	จอมพระ	สุรินทร์	๘.๒๐	๔.๒๙	๔.๓๙	๔.๕๕	๔.๗๙	***	***
M.๙๕	ลำเสียวใหญ่	สุวรรณภูมิ	ร้อยเอ็ด	๓.๒๐	๓.๖๗	๓.๖๔	๓.๗๒	๓.๖๐	๓.๗๖	ล้นตลิ่ง
X.๖๔	คลองท่าแซะ	ท่าแซะ	ชุมพร	๑๗.๑๓	๘.๑๓	๘.๒๘	๘.๐๘	๘.๐๘	๘.๓๓	เพิ่มขึ้น
X.๑๔๙	คลองกลาย	นพิตำ	นครศรีธรรมราช	๓๓.๙๖	๒๘.๙๗	๒๘.๙๗	๒๘.๙๗	๒๘.๙๖	๒๘.๙๖	ทรงตัว
X.๒๗๔	แม่น้ำโก-ลก	แว้ง	นราธิวาส	๒๔.๑๘	๑๘.๗๓	๑๙.๐๘	๑๙.๖๓	๑๙.๐๕	๑๙.๐๒	ลดลง
X.๓๗A	แม่น้ำตาปี	พระแสง	สุราษฎร์ธานี	๑๐.๗๖	๗.๔๔	๗.๒๐	๗.๐๑	๖.๙๐	๗.๒๔	เพิ่มขึ้น

*** ยังไม่ได้รับรายงาน

สถานการณ์น้ำในพื้นที่ลุ่มน้ำโขง ณ วันที่ ๒๖ สิงหาคม ๒๕๖๐ (ที่มา: MRC: Mekong River Commission)

สถานี	ปริมาณฝน ๒๔ ชม. (มม)	ระดับอ้างอิง (ม.รทก.)	ระดับตลิ่ง (ม.)	ระดับน้ำ (ม.) ๒๖ ส.ค.	ระดับน้ำคาดการณ์ (ม.)			แนวโน้ม
					๒๗ ส.ค.	๒๘ ส.ค.	๒๙ ส.ค.	
อ.เชียงแสน จ.เชียงราย	๑๐.๐	๓๕๗.๑๑๐	๑๒.๘๐	๔.๕๔	๔.๘๕	๕.๓๔	๕.๕๓	เพิ่มขึ้น
อ.เชียงคาน จ.เลย	๘.๖	๑๙๔.๑๑๘	๑๖.๐๐	๑๐.๑๐	๙.๙๖	๙.๙๘	๑๐.๐๙	ลดลง
อ.เมือง จ.หนองคาย	๒๓.๔	๑๕๓.๖๔๘	๑๒.๒๐	๘.๗๓	๘.๗๒	๘.๗๙	๘.๙๔	ลดลง
อ.เมือง จ.นครพนม	๐.๐	๑๓๐.๙๖๑	๑๒.๐๐	๘.๗๓	๘.๗๒	๘.๗๙	๘.๙๔	ทรงตัว
อ.เมือง จ.มุกดาหาร	๕.๗	๑๒๔.๒๑๙	๑๒.๕๐	๘.๔๓	๘.๔๙	๘.๖๖	๘.๘๙	เพิ่มขึ้น
อ.โขงเจียม จ.อุบลราชธานี	๓.๕	๘๙.๐๓๐	๑๔.๕๐	๑๐.๑๓	๑๐.๔๒	๑๐.๖๐	๑๐.๘๒	เพิ่มขึ้น

๖. สถานการณ์เตือนภัย Early Warning ณ วันที่ ๒๘ สิงหาคม ๒๕๖๐ (ที่มา: สำนักวิจัย พัฒนาและอุทกวิทยา กรมทรัพยากรน้ำ) [เวลา ๑๕.๐๐ น.(เมื่อวาน) - ๐๘.๐๐ น. (วันนี้)]

การแจ้งเตือน	สถานี	การแจ้งเตือน
เตือนสีแดง (อพยพ)	-	-
เตือนสีเหลือง (เตือนภัย)	บ้านทุ่งกรด ต.สะตอ อ.เขาสมิง จ.ตราด บ้านหนองป่าแคม ต.แม่คง อ.แม่สะเรียง จ.แม่ฮ่องสอน	ระดับน้ำ ๓.๑๒ เมตร ระดับวิกฤต ๔.๕๐ เมตร ระดับน้ำ ๒.๑๘ เมตร ระดับวิกฤต ๒.๘๐ เมตร
เตือนสีเขียว (เฝ้าระวัง)	บ้านขมภูเหนือ ต.ขมพู อ.เนินมะปราง จ.พิษณุโลก บ้านดอกแดง ต.บางไทร อ.ตะกั่วป่า จ.พังงา บ้านโรงกลวง ต.นบปริง อ.เมืองพังงา จ.พังงา บ้านบางหลาโอน ต.คึกคัก อ.ตะกั่วป่า จ.พังงา	ระดับน้ำ ๔.๐๑ เมตร ระดับวิกฤต ๖.๕๐ เมตร ปริมาณฝนสะสม ๑๒ ชั่วโมง ๙๙.๕ มิลลิเมตร ปริมาณฝนสะสม ๑๒ ชั่วโมง ๑๐๑.๐ มิลลิเมตร ปริมาณฝนสะสม ๑๒ ชั่วโมง ๑๐๑.๐ มิลลิเมตร

*ได้รับข้อมูลจากทางSocial Media โดยโปรแกรม Line ศูนย์อุทกภัย ทน.

๗. สถานการณ์ธรณีพิบัติ ณ วันที่ ๒๕ สิงหาคม ๒๕๖๐ (ที่มา : กรมทรัพยากรธรณี)

ไม่มีสถานการณ์ธรณีพิบัติ

๘. เหตุการณ์วิกฤตน้ำปัจจุบัน ณ วันที่ ๒๘ สิงหาคม ๒๕๖๐ [เวลา ๑๕.๐๐ น.(เมื่อวาน) - ๐๘.๐๐ น. (วันนี้)]

ไม่มีสถานการณ์

๙. สถานการณ์อุทกภัย ณ วันที่ ๒๖ สิงหาคม ๒๕๖๐ (ที่มา : กรมป้องกันและบรรเทาสาธารณภัย)

อุทกภัย น้ำไหลหลาก และน้ำเอ่อล้นตลิ่ง จากอิทธิพลของลมมรสุมตะวันตกเฉียงใต้ หย่อมความกดอากาศต่ำ พายุโซนร้อน “ตาลัส” และพายุโซนร้อน “เซินกา” ตั้งแต่วันที่ ๕ ก.ค. - ๑๕ ส.ค. ๖๐ ในพื้นที่ ๔๔ จังหวัด (นครสวรรค์ ชัยนาท จันทบุรี เพชรบูรณ์ น่าน พระนครศรีอยุธยา อุทัยธานี กำแพงเพชร เชียงราย เชียงใหม่ อ่างทอง ตราด ระนอง ชัยภูมิ พิจิตร อุดรดิตถ์ พะเยา นนทบุรี พิษณุโลก สระบุรี เลย อุบลราชธานี ขอนแก่น มหาสารคาม แพร่ แม่ฮ่องสอน ประจวบคีรีขันธ์ ศรีสะเกษ นครราชสีมา ลพบุรี ลำปาง กาฬสินธุ์ บุรีรัมย์ สกลนคร สุโขทัย มุกดาหาร ชุมพร อำนาจเจริญ ร้อยเอ็ด อุดรธานี ยโสธร หนองคาย นครพนม และสุรินทร์) ๓๐๒ อำเภอ ๑,๗๒๔ ตำบล ๑๔,๑๐๕ หมู่บ้าน ๔๓ ชุมชน ประชาชนได้รับผลกระทบ ๖๐๙,๔๒๕ครัวเรือน ๑,๘๙๘,๓๒๒ คน มีผู้เสียชีวิต ๓๖ ราย สถานการณ์คลี่คลายแล้ว ๓๙ จังหวัด ยังคงมีสถานการณ์ ๕ จังหวัด (กาฬสินธุ์ ร้อยเอ็ด ยโสธร อุบลราชธานี และพระนครศรีอยุธยา) ๒๓ อำเภอ ๑๑๔ ตำบล ๔๘๖ หมู่บ้าน ประชาชนได้รับผลกระทบ ๓,๐๐๐ ครัวเรือน ๙,๗๑๔ คน

๑๐. การคาดหมายลักษณะอากาศ ๗ วันข้างหน้า (ระหว่างวันที่ ๒๖ สิงหาคม - ๑ กันยายน ๒๕๖๐)

ในช่วงวันที่ ๒๖-๒๙ ส.ค. ประเทศไทยจะมีฝนตกชุกหนาแน่น และมีฝนตกหนักบางแห่งในภาคเหนือ ภาคตะวันออกเฉียงเหนือ ภาคกลางรวมทั้งกรุงเทพมหานครและปริมณฑล ภาคตะวันออก และภาคใต้ฝั่งตะวันตก สำหรับทะเลอันดามันมีคลื่นสูงประมาณ ๒ เมตร ส่วนในช่วงวันที่ ๓๐ ส.ค. -๑ ก.ย. ประเทศไทยจะมีฝนลดลง สำหรับทะเลอันดามันมีคลื่นสูง ๑-๒ เมตร

ลักษณะสำคัญทางอุตุนิยมวิทยา ในช่วงวันที่ ๒๖-๒๙ ส.ค. ร่องมรสุมได้เลื่อนลงมาพาดผ่านภาคเหนือตอนล่าง ภาคกลาง และภาคตะวันออกเฉียงเหนือ สำหรับมรสุมตะวันตกเฉียงใต้ที่พัดปกคลุมทะเลอันดามันและภาคใต้จะมีกำลังแรง ลักษณะเช่นนี้ทำให้ประเทศไทยจะมีฝนเพิ่มขึ้น และมีฝนตกหนักบางแห่ง สำหรับคลื่นลมบริเวณทะเลอันดามันมีกำลังปานกลาง ส่วนในช่วงวันที่ ๓๐ ส.ค. -๑ ก.ย. ร่องมรสุมพาดผ่านตอนบนของภาคเหนือและภาคตะวันออกเฉียงเหนือ สำหรับมรสุมตะวันตกเฉียงใต้ที่พัดปกคลุมทะเลอันดามันและภาคใต้จะมีกำลังอ่อนลง

อนึ่ง พายุโซนร้อน “ปาฮา” (PAKHAR) ปกคลุมบริเวณเกาะลูซอน ประเทศฟิลิปปินส์ จะเคลื่อนตัวผ่าน เกาะไหหลำ ประเทศจีน และเวียดนามตอนบนในช่วงวันที่ ๒๗-๒๘ สิงหาคม ๒๕๖๐ สำหรับผู้ที่จะเดินทางไปบริเวณดังกล่าวตรวจสอบสภาพอากาศก่อนออกเดินทางด้วย

๑๑. การเตรียมความพร้อมรับมือสถานการณ์อุทกภัย (กรมทรัพยากรน้ำ)

สรุปการสูบน้ำ และบริการน้ำดื่ม เพื่อช่วยเหลือสถานการณ์อุทกภัยตั้งแต่ ๑ พฤษภาคม - ๒๓ สิงหาคม พ.ศ. ๒๕๖๐

หน่วยงาน	จังหวัด	ปริมาณสูบน้ำ (ลบ.ม.)	ปริมาณแจกจ่ายน้ำ (ลิตร)	ประโยชน์ที่ได้รับ		
				อุปโภค-บริโภค		
				ครัวเรือน	ประชากร	พื้นที่
ภาค ๑	ลำปาง	-	๓๓,๓๐๐	-	-	-
	กำแพงเพชร	๙๖,๐๐๐	๑๕,๘๑๗	๓,๕๘๗	๙,๐๖๐	-
	เชียงราย	-	๒๐,๐๓๐	-	-	-
	แม่ฮ่องสอน	-	๒๒,๗๐๕	-	-	-
	เชียงใหม่	-	๑๕,๐๙๘	-	-	-
ภาค ๒	นครสวรรค์	๑,๗๐๙,๖๔๐	-	๔,๗๖๙	๑๑,๒๒๐	๑๕,๕๐๐
	อุทัยธานี	๑,๑๗๙,๓๖๐	-	๓๕๐	๑,๔๐๐	๓,๒๐๐
	สมุทรปราการ	๒,๒๗๓,๔๐๐	-	-	-	-
	สระบุรี	๑,๒๐๙,๖๐๐	-	๓,๕๕๙	-	๓,๐๐๐
	พระนครศรีอยุธยา	๑๘๖,๓๐๐	-	-	-	๒๕
ภาค ๓	อุดรธานี	๘๔๙,๔๒๐	-	๓,๘๘๓	๑๒,๑๒๖	-

หน่วยงาน	จังหวัด	ปริมาณสูบน้ำ (ลบ.ม.)	ปริมาณแจกจ่ายน้ำ (ลิตร)	ประโยชน์ที่ได้รับ		
				อุปโภค-บริโภค		
				ครัวเรือน	ประชากร	พื้นที่
ภาค ๔	กาฬสินธุ์	๑๓๒,๐๐๐	-	๑,๒๐๔	๖,๐๒๐	-
	ขอนแก่น	๑,๐๕๓,๔๒๐	-	๑,๙๓๑	๗,๔๑๘	-
	มหาสารคาม	๗๐๓,๘๐๐	-	๙๓๙	๓,๙๘๘	-
ภาค ๕	นครราชสีมา	๓๒๑,๐๐๐	-	๒,๑๐๓	๘,๒๑๒	-
ภาค ๖	สระแก้ว	๑,๒๘๔,๘๐๐	-	๑๒,๐๐๐	๔๘,๐๐๐	-
	ปราจีนบุรี	๑,๓๒๔,๖๐๐	-	๑,๐๐๙	๓,๑๓๙	๑๐,๗๘๗
ภาค ๗	สุพรรณบุรี	๒,๓๑๘,๒๒๐	-	๑,๘๐๐	๖,๐๒๐	๒๐,๗๐๐
	ประจวบคีรีขันธ์	๑๙,๔๔๐	-	๑๐๐	๓๐๐	-
ภาค ๙	สุโขทัย	๑๕๓,๐๐๐	-	-	-	๑,๒๐๐
	อุตรดิตถ์	-	๖๗๑,๕๘๕	๓,๗๔๗	๑๔,๘๘๐	-
		๑๔,๘๑๔,๐๐๐	๗๗๘,๕๓๕	๔๐,๕๘๑	๑๓๑,๗๘๓	๕๔,๔๑๒

จึงเรียนมาเพื่อโปรดทราบ

นายวรศาสน์ อภัยพงษ์
อธิบดีกรมทรัพยากรน้ำ