

## สรุปสถานการณ์น้ำของประเทศ วันที่ ๘ เมษายน ๒๕๕๙

๑. ฝน การคาดการณ์ปริมาณฝน (มิลลิเมตร) เดือน เมษายน พฤษภาคม และมิถุนายน ๒๕๕๙ เปรียบเทียบกับค่าปกติ [ค่าปกติ = ค่าเฉลี่ยฝนในคาบ ๓๐ ปี (๒๕๒๔ - ๒๕๕๓)] มีรายละเอียดตามตาราง

ภาค/เดือน (ปริมาณฝนคาดการณ์)	เมษายน ๒๕๕๙		พฤษภาคม ๒๕๕๙		มิถุนายน ๒๕๕๙	
	ค่าประมาณ (มม.)	ความหมาย	ค่าประมาณ (มม.)	ความหมาย	ค่าประมาณ (มม.)	ความหมาย
เหนือ	๔๐ - ๗๐ มม.	ต่ำกว่าค่าปกติเล็กน้อย	๑๔๐ - ๑๘๐ มม.	ต่ำกว่าค่าปกติเล็กน้อย	๑๓๐ - ๑๗๐ มม.	ใกล้เคียงค่าปกติ
ตะวันออกเฉียงเหนือ	๕๐ - ๘๐ มม.	ต่ำกว่าค่าปกติเล็กน้อย	๑๕๐ - ๑๙๐ มม.	ต่ำกว่าค่าปกติเล็กน้อย	๑๘๐ - ๒๒๐ มม.	ใกล้เคียงค่าปกติ
กลาง	๕๐ - ๘๐ มม.	ต่ำกว่าค่าปกติเล็กน้อย	๑๔๐ - ๑๘๐ มม.	ต่ำกว่าค่าปกติเล็กน้อย	๑๓๐ - ๑๗๐ มม.	ใกล้เคียงค่าปกติ
ตะวันออกเฉียงใต้	๕๐ - ๘๐ มม.	ต่ำกว่าค่าปกติ	๑๙๐ - ๒๓๐ มม.	ต่ำกว่าค่าปกติเล็กน้อย	๒๔๐ - ๒๘๐ มม.	ใกล้เคียงค่าปกติ
ภาคใต้ฝั่งตะวันออก	๓๐ - ๖๐ มม.	ต่ำกว่าค่าปกติ	๑๑๐ - ๑๕๐ มม.	ต่ำกว่าค่าปกติเล็กน้อย	๙๐ - ๑๓๐ มม.	ใกล้เคียงค่าปกติ
ภาคใต้ฝั่งตะวันตก	๑๑๐ - ๑๕๐ มม.	ต่ำกว่าค่าปกติ	๒๕๐ - ๓๐๐ มม.	ต่ำกว่าค่าปกติเล็กน้อย	๒๗๐ - ๓๑๒ มม.	ใกล้เคียงค่าปกติ
กรุงเทพฯ และปริมณฑล	๕๐ - ๘๐ มม.	ต่ำกว่าค่าปกติ	๒๐๐ - ๒๕๐ มม.	ต่ำกว่าค่าปกติเล็กน้อย	๑๓๐ - ๑๗๐ มม.	ใกล้เคียงค่าปกติ

ที่มาข้อมูล : กรมอุตุนิยมวิทยา พยากรณ์อากาศ ๓ เดือน ([http://www.tmd.go.th/month\\_forecast.php](http://www.tmd.go.th/month_forecast.php))

ปริมาณฝน ณ วันที่ ๖ เมษายน ๒๕๕๙	หน่วย	เหนือ	กลาง	ตะวันออกเฉียงเหนือ	ตะวันออก	ใต้	ทั่วประเทศ
ฝนสูงสุด ๒๔ ชม. สถานีอุตุนิยมวิทยา	มม.	๑.๔ เพชรบูรณ์	ไม่มีฝน	ไม่มีฝน	ไม่มีฝน	๓.๐ กระบี่	๓.๐ กระบี่
ฝนสะสมปี ๕๘	มม.	๑๐๔.๗	๑๔๐.๐	๘๗.๐	๑๐๙.๔	๗๖.๕	๙๗.๖
		-๕๘.๓%	-๖๔.๑%	-๔๓.๕%	-๑๕.๕%	+๗๑.๓%	-๑๗.๕%
ฝนสะสมปี ๕๙	มม.	๔๖.๔	๗๕.๙	๔๕.๕	๙๓.๙	๑๔๗.๙	๘๐.๐
		-๑๒๖%	-๘๕%	-๕๕.๗%	-๑๗%	+ ๔๘%	-๒๒%
ฝนสะสม ๓๐ ปี	มม.	๕๗.๔	๗๐.๙	๘๕.๓	๑๒๗.๘	๒๑๑.๐	๑๐๔.๖

ที่มาข้อมูล : กรมอุตุนิยมวิทยา สรุปลักษณะอากาศรายวัน (<http://www.tmd.go.th/climate/climate.php>)

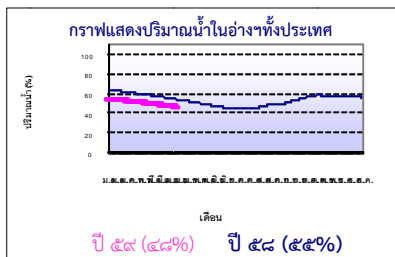
ปริมาณฝนสูงสุด ๒๔ ชม.เพิ่มเติม กรมอุตุนิยมวิทยาได้รายงานเพิ่มเติมโดยการบันทึกของเจ้าหน้าที่เป็นรายวัน ณ เวลา ๐๗.๐๐ น.ของวันนี้ - ไม่มี -

### ๒. น้ำในอ่างเก็บน้ำขนาดใหญ่



ปริมาณน้ำในอ่าง	หน่วย	เหนือ	กลาง	ต.เฉียงเหนือ	ตะวันออก	ตะวันตก	ใต้	ทั่วประเทศ
น้ำในอ่างปี ๕๘	ล้าน(ลบ.ม.)	๑๑,๒๕๐	๔๔๔	๓,๓๔๙	๔๘๕	๑๖,๘๖๕	๖,๐๓๙	๓๘,๕๒๗
	%	๔๖%	๓๖%	๔๐%	๔๑%	๖๓%	๗๔%	๕๕%
น้ำในอ่างปี ๕๙	ล้าน(ลบ.ม.)	๘,๗๖๕	๔๐๐	๒,๖๑๓	๕๐๒	๑๖,๓๗๕	๕,๓๔๙	๓๔,๐๖๘
	%	-๑๑%	-๗%	-๙%	+ ๒%	-๑%	-๙%	-๗%
๗ เม.ย. ๕๙	%	๓๕%	๒๙%	๓๑%	๔๓%	๖๒%	๖๕%	๔๘%
น้ำในอ่างปี ๕๘	ล้าน(ลบ.ม.)	๑๒,๔๔๙	๓๔๗	๓,๐๓๖	๑๕๒	๑๗,๙๗๖	๔,๗๘๖	๓๘,๗๖๖
	%	-๑๘%	+ ๐%	-๙%	+ ๒๕%	-๖%	+ ๗%	-๙%
๗ เม.ย. ๕๘	%	๕๓%	๒๙%	๔๐%	๑๘%	๖๘%	๕๘%	๕๗%

ที่มาข้อมูล : กรมชลประทาน ตารางสรุปข้อมูลอ่างเก็บน้ำทั่วประเทศ ([http://water.rid.go.th/flood/flood/res\\_table.htm](http://water.rid.go.th/flood/flood/res_table.htm))



หมายเหตุ ๑. อ่างที่มีปริมาณน้ำต่ำกว่า ๕๐% ของความจุมี ๒๒ อ่าง คือ ๑.แม่กวัง (๑๐%) ๒.กิวคอกหมา (๑๒%) ๓.ห้วยหลวง (๑๔%) ๔.แม่จัด (๑๗%) ๕. ปราณบุรี (๑๙%) ๖.ลำปาว (๒๒%) ๗.กิวลม (๒๓%) ๘.อุบลรัตน์ (๒๔%) ๙.บางพระ (๒๔%) ๑๐.กระเสียว (๒๔%) ๑๑.ลำแจะ (๒๕%) ๑๒.คลองสิียด (๒๕%) ๑๓.มูลง (๒๗%) ๑๔.ทับเสลา (๒๘%) ๑๕.ลำตะคอง (๒๘%) ๑๖.น้ำอูน (๒๙%) ๑๗.ป่าสักฯ (๓๑%) ๑๘.แควน้อย (๓๑%) ๑๙.ภูมิล (๓๒%) ๒๐.น้ำพุง (๓๓%) ๒๑.ขุนด่าน (๓๕%) ๒๒.แก่งกระจาน (๓๕%) ๒๓.จุฬาราม (๓๕%) ๒๔.สิริกิติ์ (๔๒%) ๒๕.ลำพระเพลิง (๔๗%) ๒๖.ชีราลงกรม (๔๘%) และ ๒๗.ลำนางรอง (๔๙%)

๒. อ่างที่มีปริมาณน้ำเก็บกักตั้งแต่ ๘๐% ของความจุ - ไม่มี -

### ๓. สรุปสถานการณ์น้ำในแม่น้ำและลุ่มน้ำสำคัญ

๓.๑ สรุปสถานการณ์น้ำท่าทั่วประเทศ (ศูนย์ประมวลวิเคราะห์สถานการณ์น้ำ กรมชลประทาน) (๗ เม.ย.) : สถานีนน้ำท่าที่อยู่ในเกณฑ์น้ำน้อย ได้แก่ สถานี P.๑ เชียงใหม่, สถานี P.๗A จ.กำแพงเพชร, สถานี P.๑๗ จ.นครสวรรค์, สถานี W.๔A จ.ตาก สถานี ๙.๑ C จ.แพร่, สถานี Y.๒๖ จ.พิษณุโลก, สถานี N.๑ จ.น่าน, สถานี N.๕A จ.พิษณุโลก, สถานี N.๖๗ จ.นครสวรรค์, สถานี M.๖A จ.บุรีรัมย์, สถานี M.๙ จ.ศรีสะเกษ, สถานี M.๗ จ.อุบลราชธานี, สถานี Kgt.๑๐ จ.สระแก้ว, สถานี Kgt.๓ จ.ปราจีนบุรี, สถานี X.๑๕๘ จ.ชุมพร, สถานี X.๓๗A จ.สุราษฎร์ธานี, สถานี X.๑๑๙A จ.นราธิวาส และสถานี X.๗๓ จ.นราธิวาส **แนวโน้มระดับน้ำ แม่น้ำปิง แม่น้ำพระสทิธิ แม่น้ำโก-ลก และค.ตันหยงมัส มีแนวโน้มระดับน้ำลดลง แม่น้ำวัง แม่น้ำยม แม่น้ำน่าน แม่น้ำมูล แม่น้ำบางปะกง และแม่น้ำท่าเตียน มีแนวโน้มระดับน้ำทรงตัว และแม่น้ำตาปี มีแนวโน้มระดับน้ำเพิ่มขึ้น**

#### ๓.๒ สรุปสถานการณ์น้ำ (กรมทรัพยากรน้ำ)

##### ๓.๒.๑ สำนักวิจัย พัฒนา และอุทกวิทยา :

- สถานการณ์น้ำในแม่น้ำโขง ระดับน้ำแม่น้ำโขง ณ วันที่ ๗ เมษายน ๒๕๕๙ ที่สถานีเชียงแสน เชียงคาน หนองคาย นครพนม มุกดาหาร และโขงเจียม วัดได้ ๓๒.๒๒, ๕.๕๔, ๒.๗๕, ๑.๙๙, ๒.๒๗ และ ๒.๔๘ เมตร ตามลำดับ เปรียบเทียบกับตลิ่ง มีค่าเท่ากับ -๙.๕๘, -๑๐.๔๖, -๙.๔๕, -๑๐.๕๑, -๙.๗๓ และ -๑๒.๐๒ เมตร ตามลำดับ **แนวโน้มระดับน้ำท่า สถานีเชียงแสน หนองคาย และโขงเจียม มีแนวโน้มระดับน้ำลดลง สถานีเชียงคาน นครพนม และมุกดาหาร มีแนวโน้มระดับน้ำเพิ่มขึ้น**

- ระบบปฏิบัติการเฝ้าระวัง และเตือนภัยล่วงหน้าท่าลวก - ดินถล่ม (Early Warning) (๗ เม.ย.) - ไม่มีการเตือนภัย -

##### ๓.๒.๒ ศูนย์ป้องกันวิกฤติน้ำ : ระบบติดตามและเฝ้าระวังสถานการณ์น้ำ

- โครงการสำรวจติดตั้งระบบตรวจวัดสถานการณ์ทางไกลอัตโนมัติ (ในลุ่มน้ำ)

- รายงานสถานการณ์สถานีโทรมาตรลุ่มน้ำทะเลสาบสงขลา (ณ วันที่ ๗ เม.ย.๕๙) ลุ่มน้ำทะเลสาบสงขลา ปัจจุบันสถานการณ์น้ำในลำน้ำโดยทั่วไปยังคงอยู่ในภาวะปกติ (ระดับน้ำต่ำกว่าระดับตลิ่งต่ำสุด) ระดับน้ำในลำน้ำส่วนใหญ่มีแนวโน้มลดลง/ทรงตัว

- รายงานสถานการณ์สถานีโทรมาตรลุ่มน้ำย่านน่าน (ณ วันที่ ๔ เม.ย.๕๙) : ระดับน้ำในลุ่มน้ำยม มีปริมาณน้ำอยู่ในเกณฑ์น้ำแล้ง ส่วนระดับน้ำในลุ่มน้ำน่าน มีปริมาณน้ำอยู่ในเกณฑ์ปกติ ปริมาณน้ำมีแนวโน้มระดับน้ำเพิ่มขึ้น และลุ่มน้ำน่าน มีแนวโน้มระดับน้ำลดลง โดยมี สถานการณ์วิกฤติ (น้ำแล้ง) ได้แก่ สถานีสะพานบ้านแม่ น้ำ (อ.บ้านด่านลานหอย จ.สุโขทัย) (TY๐๕) สถานีสะพานบ้านโพทะเล (TY๐๘) (อ.โพทะเล จ.พิจิตร)และ สถานการณ์เฝ้าระวัง (น้ำแล้ง) ได้แก่ สถานีสะพานศรีสงคราม (TY๐๙) (อ.ศรีสงคราม จ.สุโขทัย) สถานีสะพานวังประดู่ (TN๐๗)(อ.วังทอง จ.พิษณุโลก) และสถานีสะพานเฉลิมพระเกียรติ ๔๘ พรรษา (TN๐๘) (อ.เมือง จ.พิจิตร)

- รายงานสถานการณ์สถานีโทรมาตรลุ่มน้ำท่าจีน (ณ วันที่ ๗ เม.ย.๕๙) : ลุ่มน้ำสะแกกรัง มีปริมาณน้ำอยู่ในเกณฑ์น้ำแล้ง ส่วนลุ่มน้ำท่าจีน มีปริมาณน้ำอยู่ในเกณฑ์ปกติ ระดับน้ำลุ่มน้ำสะแกกรัง มีแนวโน้มระดับน้ำทรงตัว ส่วนลุ่มน้ำท่าจีน มีแนวโน้มระดับน้ำเพิ่มขึ้น โดยมีสถานการณ์เฝ้าระวัง(น้ำแล้ง) ได้แก่ สถานีแม่น้ำท่าจีนที่สะพานข้ามแม่น้ำท่าจีน (ทางหลวง ๓๓๖๕)(อ.สามชุก จ.สุพรรณบุรี) สถานการณ์วิกฤติ(น้ำแล้ง) ได้แก่ สถานีแม่น้ำตากแดดที่สะพานข้ามแควตากแดด (อ.โคกพระ จ.นครสวรรค์)

- โครงการตั้งศูนย์ปฏิบัติการและข้อมูลเพื่อการบริหารจัดการทรัพยากรน้ำ (ระบบเชื่อมโยงสัญญาณภาพจากกล้อง CCTV ณ วันที่ ๗ เม.ย.๕๙) : สถานการณ์น้ำทั่วไปอยู่ในเกณฑ์ปกติ ยกเว้นมีสถานีที่อยู่ในสถานการณ์เฝ้าระวังน้ำแล้ง ได้แก่ สถานีสะพานมหาโพธิ์ อ.เมือง จ.แพร่ (ลุ่มน้ำยม) และสถานีสะพานนครน่านพัฒนา อ.เมือง จ.น่าน (ลุ่มน้ำน่าน)

๔. พายุหมุน – ไม่มี -

๕. สถานการณ์น้ำ กรมป้องกันและบรรเทาสาธารณภัย (๗ เม.ย.) : จังหวัดที่ประกาศเขตให้ความช่วยเหลือผู้ประสบภัยพิบัติกรณีฉุกเฉิน (ภัยแล้ง)ปัจจุบัน จำนวน ๒๗ จังหวัด ๑๒๓ อำเภอ ๕๔๐ ตำบล ๔,๒๒๓ หมู่บ้าน ได้แก่ จ.เชียงใหม่ (อ.ดอยเต่า สันกำแพง แม่ริม แม่แตง จอมทอง ฮอด พร้าว ดอยหล่อ ดอยสะเก็ด กัลยาณิวัฒนา เชียงดาว ไชยปราการ ผาเงา) จ.อุดรธานี (อ.เมืองอุดรธานี ท่าปลา ทองแสนขัน ตรอน พืชัย น้ำปาด) จ.พะเยา (อ.เมืองพะเยา ดอกคำใต้ แม่ใจ จุน ภูพานยาว เชียงคำ) จ.สุโขทัย (อ.สวรรคโลก ศรีนคร ศรีสำโรง ศรีสงคราม เมือง ศรีมาศทุ่งเสถียร บ้านด่านลานหอย) จ.นครสวรรค์ (อ.เมือง ชุมแสง ตาคี พยุหะคีรี) จ.น่าน (อ.สองแคว เมืองน่าน) จ.พิจิตร (อ.บางมูลนาก) จ.ลำพูน (อ.ลี) จ.ตาก (อ.แม่ระมาด บ้านตาก สามเงา วังเจ้า เมือง อุ้มผาง) จ.นครราชสีมา (อ.ขามสะแกแสง คง บัวลาย แก้งสนามนาง โนนไทย ด่านขุนทด โนนสูง เทพารักษ์ พระทองคำ บัวใหญ่ สูงเนิน) จ.นครพนม (อ.นาหว้า โพนสวรรค์) จ.มหาสารคาม (อ.กันทรวิชัย โกสุมพิสัย ชื่นชม เขียวอิน) จ.บุรีรัมย์ (อ.เมือง พลับพลาชัย ห้วยราช กระสัง) จ.สุรินทร์ (อ.จอมพระ) จ.ขอนแก่น (อ.ข้าสาว) จ.กาญจนบุรี (อ.ห้วยกระเจา ท่าม่วง) จ.เพชรบุรี (อ.ชะอำ แก่งกระจาน บ้านลาด เขาย้อย ท่ายาง) จ.ชัยนาท (อ.มโนรมย์ ทอนงะมัง วัดสิงห์ เนินขาม) จ.สระบุรี (มวกเหล็ก วังม่วง เฉลิมพระเกียรติ ทองนงแชง) จ.สระแก้ว (อ.โคกสูง วัฒนานคร ตาพระยา อรัญประเทศ) จ.จันทบุรี (อ.มะขาม ใต้น้ำร้อน สอยดาว แก่งหางแมว ชลุง นายายอาม เมือง เขาคิชฌกูฏ ท่าใหม่ แหลมสิงห์) จ.ชลบุรี (อ.เกาะสีชัง) จ.ตราด (อ.เมืองตราด เขาสมิง แหลมงอบ คลองใหญ่ บ่อไร่ เกาะกูด เกาะช้าง) จ.สตูล (อ.ละงู ทุ่งหว้า มะนิง เมือง ควนโดน) จ.กระบี่ (อ.คลองท่อม เกาะลันตา ลำทับ เมืองกระบี่) จ.ตรัง (อ.วังวิเศษ เมืองตรัง ย่านตาขาว รัชภา ลิเกา ห้วยยอด) จ.นครศรีธรรมราช (อ.เมือง) สถานการณ์วิกฤติ(น้ำ) (ข้า) จ.นครราชสีมา ผู้ใหญ่บ้านดอนทะเลยิง หมู่ ๘ กล่าวว่า เนื่องจาก อ.โนนไทย ถูกประกาศให้เป็นพื้นที่ประสบภัยแล้งทั้งอำเภอ และไม่มีย่านน้ำสายหลักไหลผ่าน รวมทั้งน้ำใต้ดินยังคงแห้ง จึงใช้ได้เฉพาะน้ำที่อยู่บนดินเท่านั้น ซึ่งหลายหมู่บ้านขาดสระเก็บน้ำฝนไว้ใช้ช่วงหน้าแล้ง แต่ขณะนี้หลายสระได้แห้งขอด เนื่องจากฝนทิ้งช่วงมานาน ส่งผลให้ต้องประสบกับปัญหาขาดแคลนน้ำอุปโภคบริโภคเป็นจำนวนมาก ชาวบ้านจึงนำเครื่องสูบน้ำมาติดตั้งเพื่อสูบน้ำดิบมาเก็บไว้ในบ่อผลิตประปาของหมู่บ้าน และผลัดเวรพากันมากรองน้ำเป็นระยะเวลา ๗ วันแล้ว คาดว่าน้ำดิบที่สูบได้จะเหลือพอใช้แค่ ๑ เดือนเท่านั้น ขณะนี้จึงไม่อนุญาตให้ชาวบ้านนำน้ำไปใช้ทำการเกษตรหรือเล่นสรงสนาน จ.ตราด ทางจังหวัดได้ประกาศพื้นที่ภัยแล้งเป็นรายหมู่บ้าน ซึ่งวันนี้ได้ประกาศเกือบทั้งจังหวัด เพื่อนำเงินงบประมาณเข้ามาช่วยเหลือประชาชน โดยทางจังหวัดได้พยายามแก้ปัญหาในทุกอำเภอ คือ สั่งให้ทางอำเภอเข้าช่วยเหลือประชาชนให้สามารถมีน้ำอุปโภคบริโภคได้ ส่วนปัญหาที่อำเภอเขาสมิงและบ่อไร่ คือ น้ำแห้งในพื้นที่ที่เป็นที่เก็บน้ำขนาดเล็ก ทางจ.ตราด จึงได้ร่วมกับ ปภ.ตราด และชลประทานตราด ในการแก้ปัญหาการทอนน้ำจากแหล่งที่มีน้ำลงมายังพื้นที่เกษตรกรรมของประชาชนที่ขาด ซึ่งสามารถช่วยได้ระดับหนึ่ง จ.พังงา ปัญหาภัยแล้งในพื้นที่ ส่อเค้ารุนแรง และมาเร็วกว่าทุกปีที่ผ่านมา จนส่งผลกระทบต่อการใช้น้ำประปาในหลายหมู่บ้านตั้งแต่ชาวบ้านทุ่งมะพร้าว หมู่ที่ ๓ ตำบลทุ่งมะพร้าว อำเภอท้ายเหมือง มีชาวบ้านอาศัยกว่า ๓๐ ครัวเรือน ยานชาหลัก บ้านบางหลาโอน หมู่ที่ ๗ และเป็นแหล่งท่องเที่ยว โดยเฉพาะบ้านบางเนียง หมู่ที่ ๓ ต.ศึกคอก อ.ตะกั่วป่า ซึ่งมีหมู่บ้านชาหลักโฮมเพลส เป็นหมู่บ้านชุมชนดีกว่า ๘๐ หลัง ได้รับผลกระทบ เนื่องจากปริมาณน้ำประปาที่ใช้มีรสเค็ม ทำให้ชาวบ้านไม่สามารถนำมาอุปโภคบริโภคได้เลย ไม่ว่าจะนำมาอาบน้ำ ล้างหน้า แปร่งฟัน รดน้ำต้นไม้ ชาวบ้านจึงอยากฝากให้หน่วยงานที่เกี่ยวข้องเร่งให้การช่วยเหลือ

๖. คาดการณ์สภาพอากาศ ๗ วัน (กรมอุตุนิยมวิทยา) ในช่วงวันที่ ๖ – ๑๒ เม.ย. หย่อมความกดอากาศต่ำเนื่องจากความร้อนปกคลุมประเทศไทยตอนบน ทำให้บริเวณดังกล่าวมีอากาศร้อนโดยทั่วไปกับมีฟ้าหลัวในตอนกลางวัน และมีอากาศร้อนจัดบางพื้นที่ในภาคเหนือ ภาคตะวันออกเฉียงเหนือ และภาคกลาง ประกอบกับลมฝ่ายใต้พัดปกคลุมภาคกลาง ภาคตะวันออก และภาคใต้ ลักษณะเช่นนี้ทำให้บริเวณดังกล่าวมีฝนฟ้าคะนองเกิดขึ้นได้

๗. พื้นที่ที่ควรเฝ้าระวังเดือนกัญชุกฤติน้ำ(น้ำท่วม ภัยแล้ง) คณะกรรมการทรัพยากรน้ำแห่งชาติ (๗ เม.ย.) ได้รายงานพื้นที่ประสบภัยจากน้ำ (พื้นที่มีชาวขาดแคลนน้ำ) ๔๓ จังหวัด ได้แก่ จ.เชียงใหม่ พะเยา พิจิตร พิษณุโลก แพร่ ลำปาง ลำพูน ตาก กำแพงเพชร นครสวรรค์ ชัยนาท อุทัยธานี ลพบุรี อ่างทอง พระนครศรีอยุธยา ปทุมธานี สุพรรณบุรี นครปฐมกาญจนบุรี หนองคาย หนองบัวลำภู บุรีรัมย์ ยโสธร สกลนคร สุรินทร์ กาฬสินธุ์ ขอนแก่น ชัยภูมิ นครพนม มุกดาหาร นครราชสีมา ศรีสะเกษ อุตรดิตถ์ มหาสารคาม จันทบุรี ตราด ปราจีนบุรี สมุทรปราการ พังงา ประจวบคีรีขันธ์ สตูล สงขลา และราชบุรี

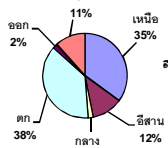
รายงานสรุปสภาพน้ำในอ่างเก็บน้ำขนาดใหญ่และขนาดกลาง

รายงานสถานการณ์ ณ วันที่ 7 เมษายน 2559

ปริมาณน้ำในอ่างที่ใช้การได้ในสัปดาห์นี้ + มากกว่า / - น้อยกว่า สัปดาห์ก่อน 390.43 ล้าน ลบ.ม.

สรุปสถานการณ์ปริมาณน้ำในอ่างเก็บน้ำที่ใช้ในทุกกิจกรรมทั่วประเทศ มากกว่าปริมาณน้ำที่ไหลเข้าอ่าง เมื่อเทียบกับสัปดาห์ที่ผ่านมา ควรใช้น้ำอย่างระมัดระวัง

ปริมาณน้ำรวมทั้งประเทศ 70,520 ล้าน ลบ.ม. (100%)



ปริมาณน้ำรวมทั้งประเทศ (เมื่อเทียบกับปริมาณน้ำรวมทั้งหมด) ณ วันที่ 7 เมษายน 2559 เท่ากับ 34,068 ล้าน ลบ.ม. หรือ เท่ากับ 48% วันที่ 7 เมษายน 2558 เท่ากับ 38,527 ล้าน ลบ.ม. หรือ เท่ากับ 55%

% ปริมาณน้ำรวมแต่ละภาคมีจกวัน

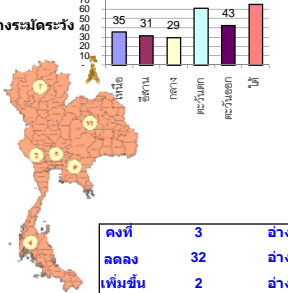


Table showing water status by province with columns: Province, Decreased (m³), Increased (m³), Total (m³), Change (m³), and Status.

Main data table with columns: Province, Reservoir Name, Area (m²), Storage (m³), Used (m³), Capacity (m³), % Full, Current (m³), % Current, Control (m³), % Control, Previous (m³), % Previous, Change (m³), and Status.

ที่มาข้อมูล : ตารางสรุปสภาพน้ำในอ่างเก็บน้ำขนาดใหญ่ทั่วประเทศ และ ตารางสรุปสภาพน้ำในอ่างเก็บน้ำภาคตะวันออกเฉียงเหนือ กรมชลประทาน

หมายเหตุ : 1) อ่างเก็บน้ำขนาดใหญ่ หมายถึง อ่างเก็บน้ำที่มีความจุตั้งแต่ 100 ล้าน ลบ.ม. ขึ้นไป 2) เป็นอ่างเก็บน้ำอยู่ในความรับผิดชอบของการไฟฟ้าฝ่ายผลิตแห่งประเทศไทย(10) นอกนั้นอยู่ในความรับผิดชอบของกรมชลประทาน (23) 3) เป็นอ่างเก็บน้ำขนาดกลางที่มีความสำคัญต่อการอุตสาหกรรมและการประปา ของลุ่มน้ำชายฝั่งทะเลตะวันออก 4) ที่มา : กรมชลประทาน และการไฟฟ้าฝ่ายผลิตแห่งประเทศไทย 5) จังหวัดที่มีอ่างเก็บน้ำขนาดใหญ่มีจำนวน 25 จังหวัด ไม่มี 51 จังหวัด รวม. หมายถึง ระดับเก็บกักของอ่าง