



รายงานสถานการณ์น้ำ
ศูนย์ป้องกันวิกฤติน้ำ กรมทรัพยากรน้ำ
วันพุธที่ ๗ กุมภาพันธ์ ๒๕๖๑

สภาวะอากาศ บริเวณประเทศไทยตอนบนมีอากาศเย็นถึงหนาวกับมีลมแรง โดยอุณหภูมิลดลงอีก ๒-๔ องศาเซลเซียส ในภาคตะวันออกเฉียงเหนือ ภาคกลาง และภาคตะวันออก ส่วนภาคเหนือ กรุงเทพมหานครและปริมณฑลอุณหภูมิลดลงอีก ๑-๓ องศาเซลเซียส สำหรับบริเวณภูเขาสูงในภาคเหนือและภาคตะวันออกเฉียงเหนือมีอากาศหนาวถึงหนาวจัด และมีน้ำค้างแข็งเกิดขึ้นได้บางพื้นที่ในภาคเหนือ ขอให้ประชาชนบริเวณประเทศไทยตอนบนดูแลรักษาสุขภาพเนื่องจากสภาพอากาศที่หนาวเย็นไว้ด้วย สำหรับบริเวณอ่าวไทยและทะเลอันดามันมีคลื่นสูง ๒-๓ เมตร ขอให้ประชาชนที่อาศัยอยู่บริเวณชายฝั่งภาคใต้ฝั่งตะวันออก ระวังอันตรายจาก คลื่นลมแรงที่พัดเข้าหาฝั่ง ชาวเรือควรเดินเรือด้วยความระมัดระวังและเรือเล็กควรงดออกจากฝั่งจนถึงวันที่ ๗ กุมภาพันธ์ ๒๕๖๑



สถานการณ์น้ำ

กรมอุตุนิยมวิทยา เผยอีสาน-กลาง-ตอ.-กทม.-เหนือ'อุณหภูมิฮวบ ใต้'คลื่นสูง

(หมายเหตุ ข้อมูลข่าวจาก เดลินิวส์)

สถานการณ์น้ำต่างประเทศ

การช่วยเหลือ

สถานการณ์น้ำ

ระดับน้ำในแม่น้ำโขง : MRC: Mekong River Commission ณ วันที่ ๒๙ มกราคม ๒๕๖๑

สถานี	ระดับตลิ่ง	ระดับน้ำ ๒๒ ธ.ค. ๖๐	ระดับน้ำ ๒๙ ม.ค.๖๑	+สูงกว่าตลิ่ง -ต่ำกว่าตลิ่ง
อ.เชียงแสน จ.เชียงราย	๑๒.๘๐	๓.๒๖	๒.๗๘	-๑๐.๐๑
อ.เชียงคาน จ.เลย	๑๖.๐๐	๖.๒๑	๖.๐๒	-๙.๙๘
อ.เมือง จ.หนองคาย	๑๒.๒๐	๓.๐๔	๓.๐๔	-๙.๑๖
อ.เมือง จ.นครพนม	๑๒.๐๐	๒.๓๗	๒.๓๓	-๙.๖๗
อ.เมือง จ.มุกดาหาร	๑๒.๕๐	๒.๖๒	๒.๕๘	๙.๙๒
อ.โขงเจียม จ.อุบลราชธานี	๑๔.๕๐	๓.๐๕	๒.๘๔	-๑๑.๖๖

หมายเหตุ : ระดับ (รสม.) ข้อมูลจาก <http://www.dwr.go.th/>

ระดับน้ำ-ลุ่มน้ำเสาะบางสงขลา ลุ่มน้ำทะเลสาบสงขลา ปัจจุบันสถานการณ์น้ำในลำน้ำส่วนใหญ่มีแนวโน้มลดลง และเพิ่มขึ้นในบางพื้นที่ (ข้อมูลวันที่ ๕ ก.พ.๒๕๖๑ ที่มา กรมทรัพยากรน้ำ) สถานีคลองอู่ตะเภาตอนบน อ.สะเดา จ.สงขลา สถานีคลองอู่ตะเภาตอนล่าง อ.หาดใหญ่ จ.สงขลา สถานีคลองรัตภูมิ อ.รัตภูมิ จ.สงขลา สถานีคลองตะโหมด อ. ตะโหมด จ.พัทลุง สถานีคลองนาท่อม อ.เมือง จ.พัทลุง สถานีคลองท่าแนะ อ.ศรีบรรพต จ.พัทลุง วัดปริมาณน้ำได้ ๑๒.๗๙ ๐.๙๖ ๑๓.๕๓ ๒๒.๓๒ ๒๐.๔๗ และ ๓๓.๙๙ ลบม./วินาที

จังหวัด	สถานที่ตั้งกล้อง	แม่น้ำ/ ลุ่มน้ำ	วิกฤติ	วิกฤติ	ระดับน้ำ (ม.รทก.)			สถานการณ์	หมายเหตุ
			น้ำแล้ง	น้ำท่วม	พ.ศ.2560				
			ระดับน้อยกว่า	ระดับมากกว่า	28 ม.ค.	5 ก.พ.	6 ก.พ.		
จ.สุโขทัย	สะพานพระเมเย่า อ.เมือง	ยม	42.48	48.59	43.90	44.60	44.40	น้ำปกติ	↓
จ.พิจิตร	สะพานโพทะเล อ.โพทะเล	ยม	22.58	30.63	25.20	25.20	25.30	น้ำปกติ	↑
จ.น่าน	สะพานครน่านพัฒนา อ.เมือง	น่าน	192.17	197.73	192.40	192.40	192.40	น้ำปกติ	↔
จ.อุดรธานี	สถานีห้วยหลวง อ.เมือง	โขง	-	-	N/A	N/A	N/A	น้ำปกติ	↔
จ.เลย	สถานีแม่น้ำเลย อ.เมือง	โขง	-	-	230.20	230.65	230.60	น้ำปกติ	↓
จ.เชียงราย	สถานีห้วยฝ้าย อ.แม่สาย	แม่สาย/โขง	395.79	396.50	N/A	N/A	N/A	น้ำปกติ	↔
จ.หนองคาย	สูงส่วนอุทกหนองคาย อ.เมือง	โขง	157.85	166.70	N/A	N/A	N/A	น้ำปกติ	↔
จ.หนองคาย	วัดทุ่งธาตุ อ.โพนพิสัย	ห้วยหลวง/โขงอีสาน	150.50	159.43	N/A	N/A	N/A	น้ำปกติ	↔
จ.นครพนม	บ้านตาลปากน้ำ อ.ท่าอุเทน	น้ำสงคราม/โขงอีสาน	133.42	141.02	N/A	N/A	N/A	น้ำปกติ	↔
จ.นครพนม	เทศบาล ต.นาแก อ.นาแก	ห้วยน้ำคำ/โขงอีสาน	139.05	142.42	142.93	142.63	142.63	น้ำปกติ	↔
จ.นครราชสีมา	ร.ร.เทศบาล 4 อ.เมือง	ลำตะคอง/มูล	174.60	178.00	N/A	N/A	N/A	น้ำปกติ	↔
จ.บุรีรัมย์	สตีก อ.สตีก	มูล	123.13	128.76	N/A	N/A	N/A	น้ำปกติ	↔
จ.สิงห์บุรี	เชิงสะพานสิงห์บุรี อ.เมือง	เจ้าพระยา	3.45	11.50	2.10	2.40	2.30	น้ำปกติ	↓
จ.อ่างทอง	บ้านยางมณี อ.โพธิ์ทอง	เจ้าพระยา	-	9.11	N/A	N/A	N/A	น้ำปกติ	↔
จ. พระนครศรีอยุธยา	บ้านป้อม อ.พระนครศรีอยุธยา	เจ้าพระยา	-	-	N/A	N/A	N/A	น้ำปกติ	↔
จ. พระนครศรีอยุธยา	อ.เสนา	น้อย/เจ้าพระยา	2.00	5.00	1.40	0.85	0.80	น้ำปกติ	↓
จ. พระนครศรีอยุธยา	สะพานบุรีศรัย อ.พระนครศรีอยุธยา	เจ้าพระยา	-	-	-1.00	-0.30	-0.40	น้ำปกติ	↓
จ.นครปฐม	สะพานบุรีศรัย อ.สามพราน	ท่าจีน	-5.59	-0.30	0.18	1.03	0.98	น้ำปกติ	↓
จ.สุพรรณบุรี	สะพานวัดพระรูป อ.เมือง	ท่าจีน	-1.26	2.75	1.00	0.54	1.00	น้ำปกติ	↑
จ.สุพรรณบุรี	สะพานข้ามแม่น้ำท่าจีน อ.สามชุก	ท่าจีน	1.55	5.18	N/A	N/A	N/A	น้ำปกติ	↔
จ.ชัยนาท	สะพานสามง่ามท่าโบสถ์ อ.หันคา	ท่าจีน	10.69	12.83	12.32	12.32	12.42	น้ำปกติ	↑
จ.จันทบุรี	ตรงข้ามวัดจันทวนาราม อ.เมือง	จันทบุรี/โขงอีสาน	0.20	3.73	N/A	N/A	N/A	น้ำปกติ	↔
จ.ประจวบคีรีขันธ์	ร.ร.อนุบาลราชสงฆ อ.ราชสงฆ	คลองบางสงฆ/ชายฝั่งทะเลตะวันตก	-	3.30	N/A	N/A	N/A	น้ำปกติ	↔
จ.สุราษฎร์ธานี	สูงจ.สุราษฎร์ธานี อ.เมือง	ตาปี	-	2.28	N/A	N/A	N/A	น้ำปกติ	↔
จ.สงขลา	สถานีคลองอู่ตะเภาตอนล่าง อ.หาดใหญ่	ทะเลสาบสงขลา	-	-	1.40	0.80	0.75	น้ำปกติ	↓
จ.พัทลุง	สถานีคลองตะโหมด อ.ตะโหมด	ทะเลสาบสงขลา	-	-	22.70	22.70	N/A	น้ำปกติ	↔
จ.พัทลุง	สถานีลำปำ อ.เมือง	ทะเลสาบสงขลา	-	-	-0.15	-0.10	-0.10	น้ำปกติ	↔

**ม.รทก. คือ เมตรเทียบกับระดับน้ำทะเลปานกลาง

** ระดับน้ำทะเลปานกลาง (Mean Sea Level) หรือ ร.ท.ก. เป็นค่าการวัด ระดับน้ำทะเลขึ้นสูงสุด (High Tide : HT) และลงต่ำสุด (Low Tide : LT) ของแต่ละวัน ในช่วงระยะเวลาที่กำหนด แล้วนำมาเฉลี่ยเป็นระดับน้ำทะเลปานกลาง สำหรับระยะเวลาที่ทำการวัดโดยทั่วไปจะต้องวัดเป็นเวลา ๑๘.๖ ปี ตามวัฏจักรของน้ำ ระดับน้ำทะเลปานกลางของแต่ละบริเวณทั่วโลกอาจมีความสูงไม่เท่ากัน

ในประเทศไทยใช้เวลาในการวัด ๕ ปี โดยเลือกที่ตำบลเกาะหลัก จังหวัดประจวบคีรีขันธ์ เป็นที่วัด แล้วนำมาหาค่าเฉลี่ย เพื่อใช้เป็นค่าระดับน้ำทะเลปานกลาง ให้มีค่า ๐.๐๐๐ เมตร ทำการถ่ายโยงมายังหมุด BM-A (ซึ่งถือว่าเป็นหมุดหลักฐานหมุดแรกของประเทศไทย) ซึ่งมีค่าระดับน้ำทะเลปานกลาง ๑.๔๔๗๗ เมตร

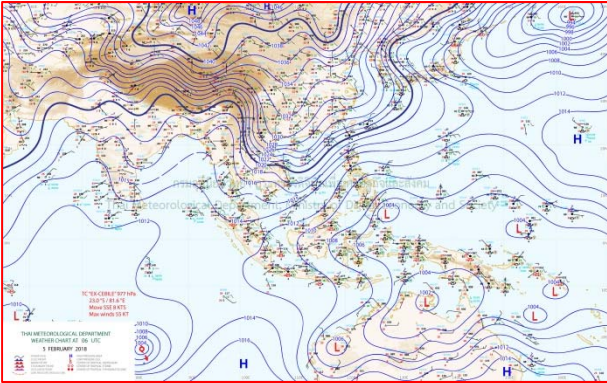
*N/A คือ อ่านค่าระดับจากไม้วัดระดับ (Staff) ไม่ได้ / ไม้วัดระดับ (Staff) ชำรุด

ปริมาณน้ำฝนสูงสุด (มม.)

จังหวัด	๑ ก.พ.๖๑	๒ ก.พ.๖๑	๓ ก.พ.๖๑	๔ ก.พ.๖๑	๕ ก.พ.๖๑
จ.นครนายก	-	-	-	-	-
จ.ปราจีนบุรี	-	-	-	-	-
จ.สระแก้ว	-	-	-	-	-
จ.ฉะเชิงเทรา	-	-	-	-	-
จ.ชลบุรี	๑.๗	๓๐.๒	-	-	-
จ.ระยอง	๔๐.๓	๒.๓	-	-	-
จ.จันทบุรี	๐.๖	-	-	-	-
จ.ตราด	๕๒.๑	-	-	-	-
จ.เพชรบุรี	๕.๗	๙.๙	-	-	-
จ.ประจวบคีรีขันธ์	๐.๖	๗๖.๘	๒.๑	-	-
จ.ชุมพร	๒.๑	๔๕.๐	๑๘๗.๐	๑๒๐.๐	๓๑.๘
จ.สุราษฎร์ธานี	๓๐.๐	๖๐.๐	๕.๓	๑.๐	-
จ.นครศรีธรรมราช	๓๐.๒	๗.๘	๖.๔	๒.๗	๘.๖
จ.พัทลุง	๒.๐	-	-	-	-
จ.สงขลา	๕.๐	๐.๖	-	-	-
จ.ปัตตานี	๗.๕	-	-	-	-
จ.ยะลา	๑.๑	-	-	-	-
จ.นราธิวาส	๒๔.๖	๑๗.๗	๐.๘	-	-
จ.ระนอง	-	๒.๔	-	-	๐.๔
จ.พังงา	๒.๘	๕๑.๒	๒๑.๔	-	-
จ.กระบี่	-	-	-	-	-
จ.ภูเก็ต	๕.๐	๑๑.๒	-	-	-
จ.ตรัง	-	-	-	-	-
จ.สตูล	-	-	-	-	-

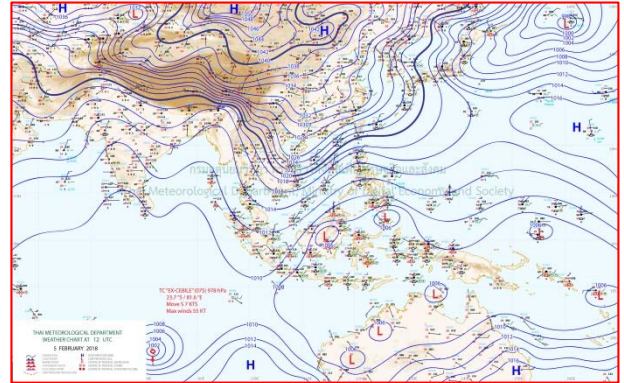


แผนที่อากาศ



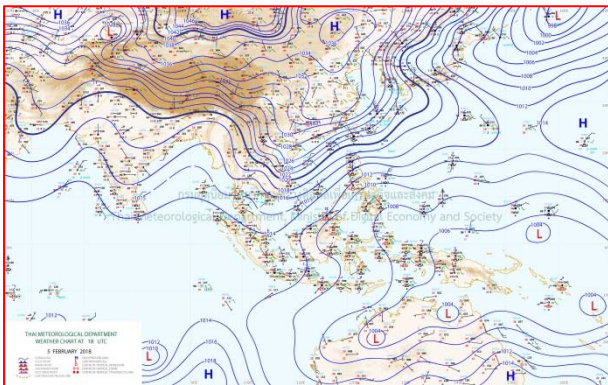
๕ ก.พ.๖๑ เวลา ๐๓:๐๐ น.

๑



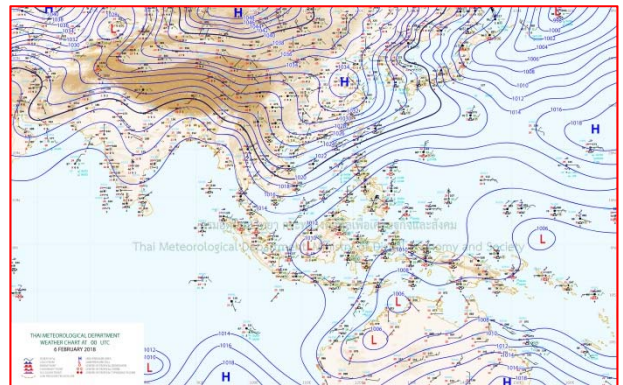
๕ ก.พ.๖๑ เวลา ๑๙:๐๐ น.

๒



๖ ก.พ.๖๑ เวลา ๐๑:๐๐ น.

๓



๖ ก.พ.๖๑ เวลา ๐๗:๐๐ น.

๔

รายงานปริมาณน้ำฝนจากกรมอุตุนิยมวิทยา

วันที่ 6 กุมภาพันธ์ 2561

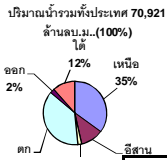
รายงานฝน เวลา 07.00 น. ของวันที่ 5 กุมภาพันธ์ 2561

สถานีอุตุนิยมวิทยา					ปริมาณน้ำฝน24 ชม.(mm)	ปริมาณน้ำฝนสะสม(mm.)								
ภาคเหนือ					สูงสุด ของประเทศ	31.8	440.2	ภาคใต้ฝั่งตะวันออก						
สถานีอุตุนิยมวิทยา	ปริมาณน้ำฝน24 ชม.(mm)	ปริมาณน้ำฝนสะสม(mm.)	ปริมาณฝน ก.พ. (mm.)	สถานะฝนสะสม ปัจจุบันเทียบกับค่าเฉลี่ย 30 ปี	สูงสุด ของภาคเหนือ	-	32.0	สถานีอุตุนิยมวิทยา	ปริมาณน้ำฝน24 ชม.(mm)	ปริมาณน้ำฝนสะสม(mm.)	ปริมาณฝน ก.พ. (mm.)	สถานะฝนสะสม ปัจจุบันเทียบกับค่าเฉลี่ย 30 ปี		
					สูงสุด ของภาคกลาง	-	258.2						สูงสุด ของภาคตะวันออกเฉียงเหนือ	-
แม่ฮ่องสอน	ไม่มีฝน	5.4	6.0	ต่ำกว่า	สูงสุด ของภาคตะวันออก	-	196.4	เพชรบุรี	ไม่มีฝน	24.2	3.9	สูงกว่า		
ดอยอ่างขาง	ไม่มีฝน	30.4	***	***	สูงสุด ของภาคใต้ฝั่งตะวันออก	31.8	440.2	หนองพลับ สกษ.	ไม่มีฝน	91.9	17.3	สูงกว่า		
เชียงใหม่	ไม่มีฝน	6.5	13.8	ต่ำกว่า	สูงสุด ของภาคใต้ฝั่งตะวันตก	0.4	368.6	หัวหิน	ไม่มีฝน	62.9	15.3	สูงกว่า		
เชียงใหม่ สกษ.	-	5.4	13.2	ต่ำกว่า	ภาคตะวันออกเฉียงเหนือ				ประจวบคีรีขันธ์	-	98.8	21.8	สูงกว่า	
ทุ่งช้าง	ไม่มีฝน	11.4	15.3	ต่ำกว่า	สถานีอุตุนิยมวิทยา	ปริมาณน้ำฝน24 ชม.(mm)	ปริมาณน้ำฝนสะสม(mm.)	ปริมาณฝน ก.พ. (mm.)	สถานะฝนสะสม ปัจจุบันเทียบกับค่าเฉลี่ย 30 ปี	ชุมพร	0.4	42.3	44.7	ต่ำกว่า
พะเยา	-	7.9	9.2	สูงกว่า						สวี สกษ.	31.8	193.2	48.7	สูงกว่า
หัวฝาง	ไม่มีฝน	30.8	9.0	สูงกว่า	เลย สกษ.	ไม่มีฝน	20.7	16.3	สูงกว่า	สุราษฎร์ธานี	ไม่มีฝน	55.6	12.3	ต่ำกว่า
เด่น	ไม่มีฝน	8.4	6.5	สูงกว่า	หนองคาย	-	20.8	17.3	สูงกว่า	นครศรีธรรมราช	ไม่มีฝน	232.3	68.0	สูงกว่า
แม่สะเรียง	ไม่มีฝน	0.4	6.5	ต่ำกว่า	เลย	-	27.7	16.1	สูงกว่า	นครศรีธรรมราช สกษ.	8.6	329.0	19.4	สูงกว่า
แม่ใจ สกษ.	-	-	7.6	ต่ำกว่า	อุดรธานี	ไม่มีฝน	-	22.0	ต่ำกว่า	สุราษฎร์ธานี สกษ.	ไม่มีฝน	72.6	33.3	สูงกว่า
เชียงใหม่	ไม่มีฝน	0.3	8.9	ต่ำกว่า	สกลนคร สกษ.	ไม่มีฝน	0.2	17.2	ต่ำกว่า	พระแสง สอท.	ไม่มีฝน	137.1	42.7	สูงกว่า
ลำปาง	-	25.4	8.8	สูงกว่า	สกลนคร	ไม่มีฝน	-	29.3	ต่ำกว่า	ฉวาง	ไม่มีฝน	220.5	39.0	สูงกว่า
ลำพูน	ไม่มีฝน	-	4.9	ต่ำกว่า	นครพนม	ไม่มีฝน	2.3	31.0	ต่ำกว่า	พิทลุง สกษ.	ไม่มีฝน	440.2	14.6	สูงกว่า
แพร่	ไม่มีฝน	23.8	8.8	สูงกว่า	นครพนม สกษ.	ไม่มีฝน	27.3	27.1	สูงกว่า	สงขลา	ไม่มีฝน	199.4	48.6	สูงกว่า
น่าน	ไม่มีฝน	14.4	11.9	สูงกว่า	หนองบัวลำภู	ไม่มีฝน	0.2	***	***	หาดใหญ่	ไม่มีฝน	119.0	24.4	สูงกว่า
น่าน สกษ.	ไม่มีฝน	12.3	8.7	สูงกว่า	ขอนแก่น	ไม่มีฝน	1.0	21.4	ต่ำกว่า	ดอนขันธ์ สกษ.	ไม่มีฝน	215.8	17.5	สูงกว่า
ลำปาง สกษ.	-	-	11.5	ต่ำกว่า	มหาสารคาม	ไม่มีฝน	1.9	15.0	ต่ำกว่า	สะเดา	ไม่มีฝน	62.6	29.1	สูงกว่า
อุดรดิตถ์	ไม่มีฝน	7.0	14.5	ต่ำกว่า	มุกดาหาร	ไม่มีฝน	-	17.4	ต่ำกว่า	ปัตตานี	ไม่มีฝน	147.1	32.0	สูงกว่า
สุโขทัย	ไม่มีฝน	1.5	6.9	ต่ำกว่า	ท่าพระ สกษ.	ไม่มีฝน	2.7	17.3	ต่ำกว่า	ยะลา สกษ.	-	130.1	***	***
ศรีสะเกษ สกษ.	ไม่มีฝน	3.9	5.5	ต่ำกว่า	กาฬสินธุ์	ไม่มีฝน	-	13.4	ต่ำกว่า	นราธิวาส	ไม่มีฝน	360.9	53.7	สูงกว่า
นลัมสีก	ไม่มีฝน	2.8	17.1	ต่ำกว่า	ชัยภูมิ	-	-	14.3	ต่ำกว่า	ภาคใต้ฝั่งตะวันตก				
แม่สอด	ไม่มีฝน	-	8.2	ต่ำกว่า	ร้อยเอ็ด สกษ.	ไม่มีฝน	0.1	15.8	ต่ำกว่า	สถานีอุตุนิยมวิทยา	ปริมาณน้ำฝน24 ชม.(mm)	ปริมาณน้ำฝนสะสม(mm.)	ปริมาณฝน ก.พ. (mm.)	สถานะฝนสะสม ปัจจุบันเทียบกับค่าเฉลี่ย 30 ปี
ตาก	ไม่มีฝน	15.6	8.7	สูงกว่า	ร้อยเอ็ด	ไม่มีฝน	0.9	19.2	ต่ำกว่า					
เขื่อนภูมิพล	ไม่มีฝน	-	7.7	ต่ำกว่า	อุบลราชธานี (ศูนย์)	ไม่มีฝน	-	15.4	ต่ำกว่า	ตะกั่วป่า	ไม่มีฝน	344.40	35.90	สูงกว่า
พิษณุโลก	ไม่มีฝน	0.1	13.5	ต่ำกว่า	อุบลราชธานี สกษ.	ไม่มีฝน	-	11.6	ต่ำกว่า	กระบี่	ไม่มีฝน	368.60	43.40	สูงกว่า
เพชรบูรณ์	ไม่มีฝน	27.5	16.1	สูงกว่า	ศรีสะเกษ	ไม่มีฝน	1.5	18.8	ต่ำกว่า	ภูเก็ต	ไม่มีฝน	170.80	23.90	สูงกว่า
กำแพงเพชร	ไม่มีฝน	7.2	13.1	สูงกว่า	ท่าอุเทน	-	1.5	16.1	ต่ำกว่า	ภูเก็ต (ศูนย์)	ไม่มีฝน	277.00	27.20	สูงกว่า
อุ้มผาง	ไม่มีฝน	32.0	9.1	สูงกว่า	นครราชสีมา	ไม่มีฝน	2.6	16.1	ต่ำกว่า	เกาะลันตา	-	276.80	18.00	สูงกว่า
พิจิตร สกษ.	ไม่มีฝน	13.7	12.5	สูงกว่า	สุรินทร์	ไม่มีฝน	17.3	11.5	สูงกว่า	ตรัง	ไม่มีฝน	148.00	20.80	สูงกว่า
ดอยมเขลอร์ สกษ.	ไม่มีฝน	1.5	2.9	ต่ำกว่า	สุรินทร์ สกษ.	-	13.5	15.4	สูงกว่า	สตูล	ไม่มีฝน	83.60	45.80	สูงกว่า
วิเชียรบุรี	-	18.1	12.6	สูงกว่า	ไซคชัย	ไม่มีฝน	1.1	14.8	ต่ำกว่า	สรุปปริมาณฝนมาก				
ภาคกลาง					ปากช่อง สกษ.	ไม่มีฝน	55.1	22.6	สูงกว่า	สถานีอุตุนิยมวิทยา	ปริมาณน้ำฝน24 ชม.(mm)	ปริมาณน้ำฝนสะสม(mm.)	ปริมาณฝน ก.พ. (mm.)	สถานะฝนสะสม ปัจจุบันเทียบกับค่าเฉลี่ย 30 ปี
สถานีอุตุนิยมวิทยา	ปริมาณน้ำฝน24 ชม.(mm)	ปริมาณน้ำฝนสะสม(mm.)	ปริมาณฝน ก.พ. (mm.)	สถานะฝนสะสม ปัจจุบันเทียบกับค่าเฉลี่ย 30 ปี	นางรอง	ไม่มีฝน	7.0	19.6	ต่ำกว่า	1	สวี สกษ.	31.8	193.2	
นครสวรรค์	ไม่มีฝน	4.7	11.9	ต่ำกว่า	บุรีรัมย์	-	-	10.9	ต่ำกว่า	2	นครศรีธรรมราช สกษ.	8.6	329.0	
ตากฟ้า สกษ.	ไม่มีฝน	3.1	21.5	ต่ำกว่า	ภาคตะวันออก				3	ระนอง	0.4	88.6		
ชัยนาท สกษ.	ไม่มีฝน	0.1	11.2	ต่ำกว่า	สถานีอุตุนิยมวิทยา	ปริมาณน้ำฝน24 ชม.(mm)	ปริมาณน้ำฝนสะสม(mm.)	ปริมาณฝน ก.พ. (mm.)	สถานะฝนสะสม ปัจจุบันเทียบกับค่าเฉลี่ย 30 ปี	4	ชุมพร	0.4	42.3	
อุทัยธานี	ไม่มีฝน	13.7	18.8	สูงกว่า	นครนายก	ไม่มีฝน	65.8	***	***	5	อุทอง สกษ.	ไม่มีฝน	0.5	
พระนครศรีอยุธยา	ไม่มีฝน	23.1	***	***	ปราจีนบุรี	ไม่มีฝน	103.4	15.8	สูงกว่า	ปริมาณฝนสูงสุด	สวี สกษ.	31.8	193.2	
บัวชุม	ไม่มีฝน	99.5	9.1	สูงกว่า	กบินทร์บุรี	ไม่มีฝน	174.3	24.9	สูงกว่า	ฝนสะสมสูงสุด	พิทลุง สกษ.	ไม่มีฝน	440.2	
ปทุมธานี สกษ.	ไม่มีฝน	60.6	28.2	สูงกว่า	สระแก้ว	ไม่มีฝน	104.4	27.5	สูงกว่า	ศูนย์ป้องกันวิกฤตน้ำ กรมทรัพยากรน้ำ				
สมุทรปราการ สกษ.	ไม่มีฝน	95.5	***	***	ฉะเชิงเทรา	ไม่มีฝน	196.4	14.5	สูงกว่า	ศูนย์เขมขลา				
ทองผาภูมิ	ไม่มีฝน	14.2	16.4	สูงกว่า	ชลบุรี	ไม่มีฝน	47.0	14.3	สูงกว่า					
สุพรรณบุรี	-	0.4	6.9	ต่ำกว่า	เกาะสีชัง	-	26.1	15.7	สูงกว่า					
ลพบุรี	ไม่มีฝน	45.7	6.9	สูงกว่า	พิทลุง	ไม่มีฝน	64.9	14.3	สูงกว่า					
สุโขทัย สกษ.	ไม่มีฝน	0.5	14.9	ต่ำกว่า	อรัญประเทศ	ไม่มีฝน	84.7	27.6	สูงกว่า					
สนามบินสุวรรณภูมิ	ไม่มีฝน	76.1	40.8	สูงกว่า	แหลมฉบัง	-	28.3	15.2	ต่ำกว่า					
สมุทรสงคราม	ไม่มีฝน	7.4	***	***	สัตหีบ	ไม่มีฝน	68.2	19.4	สูงกว่า					
กาญจนบุรี	ไม่มีฝน	1.1	18.2	ต่ำกว่า	ระยอง	ไม่มีฝน	5.6	36.5	ต่ำกว่า					
นครปฐม	ไม่มีฝน	8.9	7.8	สูงกว่า	หัวไผ่ สกษ.	ไม่มีฝน	79.3	50.6	สูงกว่า					
กรุงเทพฯ บางนา สกษ.	ไม่มีฝน	258.2	26.2	สูงกว่า	จันทบุรี	ไม่มีฝน	85.3	36.4	สูงกว่า					
กรุงเทพฯ ท่าเรือคลองเตย	ไม่มีฝน	236.5	31.4	สูงกว่า	พลับ สกษ.	-	61.4	55.2	สูงกว่า					
กรุงเทพฯ หนองจอก	ไม่มีฝน	131.2	20.0	สูงกว่า	ตราด	ไม่มีฝน	104.8	86.0	สูงกว่า					
สนามบินดอนเมือง	ไม่มีฝน	54.1	9.0	สูงกว่า										
ปาร์ก	ไม่มีฝน	60.6	22.8	สูงกว่า										
ราชบุรี	-	11.6	14.5	สูงกว่า										

สัญลักษณ์ ***ไม่มีข้อมูล - ยังไม่ได้รับรายงาน/ไม่มีข้อมูล/ไม่มีฝน

หมายเหตุ ได้รับรายงานเพิ่มเติมโดยการบันทึกของเจ้าหน้าที่เป็นรายวัน ณ เวลา 07:00 น.

ปริมาณฝนสูงสุด - ไม่มี -



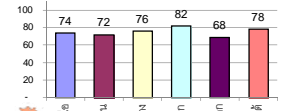
รายงานสรุปสภาพน้ำในอ่างเก็บน้ำขนาดใหญ่และขนาดกลาง

รายงานสถานการณ์ ณ วันที่ 6 กุมภาพันธ์ 2561

ปริมาณน้ำในอ่างที่ใช้การได้ในสัปดาห์นี้ + มากกว่า / - น้อยกว่า สัปดาห์ก่อน **752.88** ล้าน ลบ.ม.

สรุปสถานการณ์ปริมาณน้ำในอ่างเก็บน้ำที่ใช้ในทุกกิจกรรมทั่วประเทศ มากกว่าปริมาณน้ำที่ไหลเข้าอ่าง เมื่อเทียบกับสัปดาห์ก่อนที่ผ่านมา ควรใช้น้ำอย่างระมัดระวัง

% ปริมาณน้ำรวมแต่ละภาคปัจจุบัน



เปรียบเทียบปริมาณน้ำรวม
ของประเทศไทย
ในวันที่ 6 และ 5

วันที่ 6 กุมภาพันธ์ 2561 เท่ากับ

54,714 ล้าน ลบ.ม. หรือ เท่ากับ

77%

วันที่ 6 กุมภาพันธ์ 2560 เท่ากับ

47,145 ล้าน ลบ.ม. หรือ เท่ากับ

66%

ภาค	สถานการณ์ปริมาณน้ำในอ่าง				ปริมาณน้ำ เปลี่ยนแปลง (ล้าน ม.³)	สถานะ
	ล้นอ่าง (แห่ง)	คงที่ (แห่ง)	เพิ่มขึ้น (แห่ง)	รวม (แห่ง)		
ภาคเหนือ	7	-	-	7	-364.00	ปริมาณน้ำในอ่างเก็บน้ำลดลง
ภาคตะวันออกเฉียงเหนือ	10	2	-	12	-182.00	ปริมาณน้ำในอ่างเก็บน้ำลดลง
ภาคกลาง	3	-	-	3	-45.00	ปริมาณน้ำในอ่างเก็บน้ำลดลง
ภาคตะวันตก	2	-	-	2	-133.00	ปริมาณน้ำในอ่างเก็บน้ำลดลง
ภาคตะวันออก	9	1	-	10	-28.88	ปริมาณน้ำในอ่างเก็บน้ำลดลง
ภาคใต้	2	-	2	4	0.00	ปริมาณน้ำในอ่างเก็บน้ำคงที่
รวมทั้งประเทศ	33	3	2	38	-752.88	ปริมาณน้ำในอ่างเก็บน้ำลดลง

สรุปสถานการณ์ปริมาณน้ำในอ่างน้ำ

คงที่	3	อ่าง
ลดลง	33	อ่าง
เพิ่มขึ้น	2	อ่าง

ภาค อ่างเก็บน้ำ เชื่อม	ความจ ที่ รับ (ล้าน ม.³)	ปริมาณน้ำ ที่ใช้งานได้ (ล้าน ม.³)	ใช้การ ได้จริง (ล้าน ม.³)	ปริมาณน้ำรวม วันที่ 6 กุมภาพันธ์ 2560		ปัจจุบัน วันที่ 6 กุมภาพันธ์ 2561				สัปดาห์ก่อน วันที่ 31 มกราคม 2561				ปริมาณน้ำ + เพิ่มขึ้น (ล้าน ม.³)	สถานการณ์ ในอ่าง	
				ปริมาณน้ำรวม (ล้าน ม.³)	%	ปริมาณน้ำรวม (ล้าน ม.³)	%	ปริมาณน้ำใช้การได้จริง (ล้าน ม.³)	%	ปริมาณน้ำรวม (ล้าน ม.³)	%	ปริมาณน้ำใช้การได้จริง (ล้าน ม.³)	%			
ภาคเหนือ (7)																
1	ภูมิพล (2)	13,462	3,800	9,662	6,700	50%	9,791	73%	5,991	45%	9,966	74%	6,166	46%	-175.00	ลดลง
2	สิริกิติ์ (2)	9,510	2,850	6,660	6,600	69%	7,150	75%	4,300	45%	7,300	77%	4,450	47%	-150.00	ลดลง
3	แม่จัน เชียงใหม่	265	12	253	174	66%	252	95%	240	91%	256	97%	244	92%	-4.00	ลดลง
4	แมกวง เชียงใหม่	263	14	249	102	39%	111	42%	97	37%	114	43%	100	38%	-3.00	ลดลง
5	กำแพง ลำปาง	106	3	103	94	89%	87	82%	84	79%	93	88%	90	85%	-6.00	ลดลง
6	กำแพง ลำปาง	170	6	164	157	92%	161	95%	155	91%	164	96%	158	93%	-3.00	ลดลง
7	แควน้อย พิษณุโลก	939	43	896	691	74%	684	73%	641	68%	707	75%	664	71%	-23.00	ลดลง
	แม่เม็ก	110	16	94	71	65%	69	63%	53	48%	74	67%	58	53%	-5.00	ลดลง
	รวมภาคเหนือ 34.85%	24,825	6,744	18,081	14,590	59%	18,306	74%	11,508	46%	18,674	75%	11,872	48%	-364.00	ลดลง
ภาคตะวันออกเฉียงเหนือ (12)																
8	ห้วยหลวง อุดรธานี	136	7	129	86	63%	93	68%	86	63%	95	70%	88	65%	-2.00	ลดลง
9	น้ำจืด สกลนคร	520	45	475	230	44%	389	75%	344	66%	407	78%	362	70%	-18.00	ลดลง
10	น้ำพอง (2) สกลนคร	165	8	157	58	35%	104	63%	96	58%	108	65%	100	61%	-4.00	ลดลง
11	จันทรมณี (2) ชัยภูมิ	164	37	127	133	81%	149	91%	112	68%	152	93%	115	70%	-3.00	ลดลง
12	อุบลรัตน์ (2) ขอนแก่น	2,431	581	1,850	1,781	73%	1,731	71%	1,150	47%	1,804	74%	1,223	50%	-73.00	ลดลง
13	ลำปาว กาฬสินธุ์	1,980	100	1,880	916	46%	1,487	75%	1,387	70%	1,533	77%	1,433	72%	-46.00	ลดลง
14	ลำตะคอง นครราชสีมา	314	22	292	107	34%	184	59%	162	52%	185	59%	163	52%	-1.00	ลดลง
15	ลำพระเพลิง นครราชสีมา	155	1	154	68	44%	140	90%	139	90%	140	90%	139	90%	-	คงที่
16	มูลขม นครราชสีมา	141	7	134	68	48%	104	74%	97	69%	106	75%	99	70%	-2.00	ลดลง
17	ลำแพระ นครราชสีมา	275	7	268	124	45%	180	65%	173	63%	185	67%	178	65%	-5.00	ลดลง
18	ลำน้ำพองบุรีรัมย์	121	3	118	61	50%	74	61%	71	59%	74	61%	71	59%	-	คงที่
19	สิรินธร (2) อุบลราชธานี	1,966	831	1,135	1,430	73%	1,379	70%	548	28%	1,407	72%	576	29%	-28.00	ลดลง
	รวมภาค ดอน. 11.80%	8,369	1,649	6,720	5,061	60%	6,013	72%	4,365	52%	6,196	74%	4,547	54%	-182.00	ลดลง
ภาคกลาง (3)																
20	ป่าสักชลสิทธิ์ ลพบุรี	960	3	957	698	73%	648	68%	645	67%	679	71%	676	70%	-31.00	ลดลง
21	น้ำเสลา อุทัยธานี	160	17	143	121	76%	103	64%	86	54%	116	73%	99	62%	-13.00	ลดลง
22	กระเสียว สุพรรณบุรี	240	40	200	244	102%	283	118%	243	101%	284	118%	244	102%	-1.00	ลดลง
	รวมภาคกลาง 1.92%	1,360	60	1,300	1,062	78%	1,035	76%	974	72%	1,079	79%	1,019	75%	-45.00	ลดลง
ภาคตะวันตก (2)																
23	ศรีนครินทร์ (2) กาญจนบุรี	17,745	10,265	7,480	13,458	76%	15,392	87%	5,127	29%	15,438	87%	5,173	29%	-46.00	ลดลง
24	วชิราลงกรณ (2) กาญจนบุรี	8,860	3,012	5,848	5,378	61%	6,430	73%	3,418	39%	6,517	74%	3,505	40%	-87.00	ลดลง
	รวมภาคตะวันตก 37.51%	26,605	13,277	13,328	18,836	71%	21,822	82%	8,545	32%	21,955	83%	8,678	33%	-133.00	ลดลง
ภาคตะวันออก (6+4)																
25	ขุนด่าน นครนายก	224	5.00	219	151	67%	159	71%	154	69%	166	74%	161	72%	-7.00	ลดลง
26	คลองสียัด ฉะเชิงเทรา	420	30.00	390	170	40%	226	54%	196	47%	233	55%	203	48%	-7.00	ลดลง
27	บางพระ (3) ชลบุรี	117	12.00	105	87	74%	89	76%	77	66%	91	78%	79	68%	-2.00	ลดลง
28	หนองปลาไหล(3) ระยอง	164	13.75	150	109	67%	132	81%	118	72%	132	81%	118	72%	-	คงที่
29	ประแสร์ (3) ระยอง	295	20.00	275	173	59%	238	81%	218	74%	240	81%	220	75%	-2.00	ลดลง
30	มาบประชัน (3) ระยอง	17	0.72	16	9	55%	11	68%	11	64%	11	69%	10.75	65%	-0.11	ลดลง
31	หนองค้อ (3) ระยอง	21	1.00	20	13	59%	15	68%	14	63%	15	68%	13.65	64%	-0.14	ลดลง
32	ดงกราม (3) ระยอง	79	3.00	76	66	83%	67	84%	64	81%	68	86%	65.15	82%	-1.06	ลดลง
33	คลองใหญ่ (3) ระยอง	45	3.00	42	25	55%	32	71%	29	64%	33	72%	29.89	66%	-0.57	ลดลง
34	นคมสินทรจินดา ปราจีนบุรี	295	19.00	276	235	80%	179	61%	160	54%	188	64%	169.00	57%	-9.00	ลดลง
	รวมภาคตะวันออก 2.37%	1,678	107	1,570	1,038	62%	1,148	68%	1,041	62%	1,177	70%	1,070	64%	-28.88	ลดลง
ภาคใต้ (4)																
35	แก่งกระจาน เพชรบุรี	710	65	645	365	51%	425	60%	360	51%	433	61%	368	52%	-8.00	ลดลง
36	ปราณบุรี ประจวบคีรีขันธ์	391	18	373	198	51%	276	71%	258	66%	268	69%	250	64%	8.00	เพิ่มขึ้น
37	รัชชประภา (2) สุราษฎร์ธานี	5,639	1,352	4,287	5,023	89%	4,332	77%	2,980	53%	4,346	77%	2,994	53%	-14.00	ลดลง
38	บางลา (2) ยะลา	1,454	276	1,178	972	67%	1,358	93%	1,082	74%	1,344	92%	1,068	73%	14.00	เพิ่มขึ้น
	รวมภาคใต้ 11.55%	8,194	1,711	6,483	6,558	80%	6,391	78%	4,680	57%	6,391	78%	4,680	57%	-	คงที่
	รวมทั้งประเทศ 100%(38)	71,031	23,548	47,482	47,145	66%	54,714	77%	31,113	44%	55,472	78%	31,866	45%	-752.88	ลดลง

ที่มาข้อมูล : ตารางสรุปสภาพน้ำในอ่างเก็บน้ำขนาดใหญ่ทั่วประเทศ และตารางสรุปสภาพน้ำในอ่างเก็บน้ำภาคตะวันออกเฉียงเหนือ กรมชลประทาน

หมายเหตุ :

- อ่างเก็บน้ำขนาดใหญ่ หมายถึง อ่างเก็บน้ำที่มีความจุตั้งแต่ 100 ล้าน ลบ.ม. ขึ้นไป
- เป็นอ่างเก็บน้ำอยู่ในความรับผิดชอบของการไฟฟ้าฝ่ายผลิตแห่งประเทศไทย(10) นอกนั้นอยู่ในความรับผิดชอบของกรมชลประทาน (28)
- เป็นอ่างเก็บน้ำขนาดกลางที่มีความสำคัญต่อการอุตสาหกรรมและการประปา ของลุ่มน้ำชายฝั่งทะเลตะวันออก
- ที่มา : กรมชลประทาน และการไฟฟ้าฝ่ายผลิตแห่งประเทศไทย
- จังหวัดที่มีอ่างเก็บน้ำขนาดใหญ่มีจำนวน 26 จังหวัด ไม่มี 50 จังหวัด

รศ. นายถึง ระดมเก็บกักของอ่าง



ศูนย์เขลาล



ศูนย์ป้องกันกักตุนน้ำ กรมทรัพยากรน้ำ

ลำดับของเขื่อนตามความจุ

- ศรีนครินทร์ 2.ภูมิพล 3.สิริกิติ์ 4.วชิราลงกรณ 5.รัชชประภา
- 6.อุบลรัตน์ 7.สิรินธร 8.บางลา 9.ลำปาว 10.ป่าสัก

ลำดับของเขื่อนตามปริมาณน้ำใช้การได้

- ภูมิพล 2.ศรีนครินทร์ 3.สิริกิติ์ 4.วชิราลงกรณ 5.รัชชประภา
- 6.ลำปาว 7.อุบลรัตน์ 8.บางลา 9.สิรินธร 10.ป่าสัก

'อีสาน-กลาง-ตอ.-กทม.-เหนือ'อุณหภูมิลดลง 'ใต้'คลื่นสูง

กรมอุตุนิยมวิทยา พยากรณ์อากาศ ๒๔ ชั่วโมงข้างหน้า บริเวณประเทศไทยตอนบนมีอากาศเย็นถึงหนาวกับมีลมแรง โดยอุณหภูมิจะลดลงอีก ๒-๔ องศาเซลเซียส ในภาคตะวันออกเฉียงเหนือ ภาคกลาง และภาคตะวันออก ส่วนภาคเหนือ กรุงเทพมหานครและปริมณฑลอุณหภูมิจะลดลงอีก ๑-๓ องศาเซลเซียส สำหรับบริเวณภูเขาสูงในภาคเหนือ และภาคตะวันออกเฉียงเหนือมีอากาศหนาวถึงหนาวจัด และมีน้ำค้างแข็งเกิดขึ้นได้บางพื้นที่ในภาคเหนือ ขอให้ประชาชนบริเวณประเทศไทยตอนบนดูแลสุขภาพเนื่องจากสภาพอากาศที่หนาวเย็นไว้ด้วย สำหรับบริเวณอ่าวไทยและทะเลอันดามัน มีคลื่นสูง ๒-๓ เมตร ขอให้ประชาชนที่อาศัยอยู่บริเวณชายฝั่งภาคใต้ฝั่งตะวันออกระวังอันตรายจาก คลื่นลมแรงที่พัดเข้าหาฝั่ง ชาวเรือควรเดินเรือด้วยความระมัดระวังและเรือเล็กควรงดออกจากฝั่งจนถึงวันที่ ๗ กุมภาพันธ์ ๒๕๖๑

พยากรณ์อากาศสำหรับประเทศไทย ตั้งแต่ ๖.๐๐ น.วันนี้ถึง ๖.๐๐ น.วันพรุ่งนี้

ภาคเหนือ อากาศเย็นถึงหนาว อุณหภูมิจะลดลง ๑-๓ องศาเซลเซียส อุณหภูมิต่ำสุด ๑๔-๑๗ องศาเซลเซียส อุณหภูมิสูงสุด ๒๗-๒๘ องศาเซลเซียส บริเวณยอดดอยมีอากาศหนาวจัด กับมีน้ำค้างแข็งบางพื้นที่ อุณหภูมิต่ำสุด ๒-๗ องศาเซลเซียส ลมตะวันตก ความเร็ว ๑๐-๒๕ กม./ชม.

ภาคตะวันออกเฉียงเหนือ อากาศหนาว กับมีลมแรง อุณหภูมิจะลดลงอีก ๒-๔ องศาเซลเซียส อุณหภูมิต่ำสุด ๑๒-๑๔ องศาเซลเซียส อุณหภูมิสูงสุด ๒๔-๒๘ องศาเซลเซียส บริเวณยอดดอยมีอากาศหนาว อุณหภูมิต่ำสุด ๖-๑๐ องศาเซลเซียส ลมตะวันออกเฉียงเหนือ ความเร็ว ๑๕-๓๕ กม./ชม.

ภาคกลาง อากาศเย็นถึงหนาวกับมีลมแรงและอุณหภูมิจะลดลง ๒-๔ องศาเซลเซียส อุณหภูมิต่ำสุด ๑๕-๑๙ องศาเซลเซียส อุณหภูมิสูงสุด ๒๗-๒๘ องศาเซลเซียส ลมตะวันออกเฉียงเหนือ ความเร็ว ๑๕-๓๐ กม./ชม.

ภาคตะวันออก อากาศเย็น กับมีลมแรง และอุณหภูมิจะลดลง ๒-๔ องศาเซลเซียส อุณหภูมิต่ำสุด ๑๖-๒๑ องศาเซลเซียส อุณหภูมิสูงสุด ๒๗-๒๙ องศาเซลเซียส ลมตะวันออกเฉียงเหนือ ความเร็ว ๑๕-๓๕ กม./ชม. ทะเลมีคลื่นสูง ๑-๒ เมตร ห่างฝั่ง คลื่นสูงประมาณ ๒ เมตร

ภาคใต้ (ฝั่งตะวันออก) ทางตอนบนของภาคอากาศเย็น โดยมีฝนฟ้าคะนอง ร้อยละ ๑๐ ของพื้นที่ ส่วนมากบริเวณจังหวัด ชุมพร สุราษฎร์ธานี และนครศรีธรรมราช อุณหภูมิต่ำสุด ๑๙-๒๓ องศาเซลเซียส อุณหภูมิสูงสุด ๒๖-๓๐ องศาเซลเซียส ตั้งแต่จังหวัดสุราษฎร์ธานีขึ้นมา: ลมตะวันออกเฉียงเหนือ ความเร็ว ๒๐-๓๕ กม./ชม. ทะเลมีคลื่นสูงประมาณ ๒ เมตร บริเวณที่มีฝนฟ้าคะนองคลื่นสูงมากกว่า ๒ เมตร ตั้งแต่จังหวัดนครศรีธรรมราชลงไป: ลมตะวันออกเฉียงเหนือ ความเร็ว ๒๐-๔๐ กม./ชม. ทะเลมีคลื่นสูง ๒-๓ เมตร บริเวณที่มีฝนฟ้าคะนองคลื่นสูงมากกว่า ๓ เมตร

ภาคใต้ (ฝั่งตะวันตก) มีเมฆบางส่วน กับมีฝนเล็กน้อยบางแห่ง อุณหภูมิต่ำสุด ๑๘-๒๒ องศาเซลเซียส อุณหภูมิสูงสุด ๓๐-๓๑ องศาเซลเซียส ลมตะวันออกเฉียงเหนือ ความเร็ว ๑๕-๓๕ กม./ชม. ทะเลมีคลื่นสูงประมาณ ๒ เมตร บริเวณที่มีฝนฟ้าคะนองคลื่นสูง

กรุงเทพมหานครและปริมณฑล อากาศเย็น กับมีลมแรง และอุณหภูมิจะลดลง ๑-๓ องศาเซลเซียส อุณหภูมิต่ำสุด ๑๘-๒๐ องศาเซลเซียส อุณหภูมิสูงสุด ๒๗-๒๘ องศาเซลเซียส ลมตะวันออกเฉียงเหนือ ความเร็ว ๑๕-๓๐ กม./ชม.

