



รายงานการเฝ้าระวังติดตามสถานการณ์น้ำ ๒๔ ชั่วโมง

ศูนย์ป้องกันวิกฤติน้ำ กรมทรัพยากรน้ำ กระทรวงทรัพยากรธรรมชาติและสิ่งแวดล้อม
โทรศัพท์ ๐ ๒๒๕๘ ๖๖๓๑ โทรสาร ๐ ๒๒๕๘ ๖๖๒๙ <http://www.dwr.go.th>

รายงานฉบับที่ ๑๑๙๙/๒๕๖๐

เวลา ๐๘.๐๐ น.

วันที่ ๓๐ สิงหาคม ๒๕๖๐

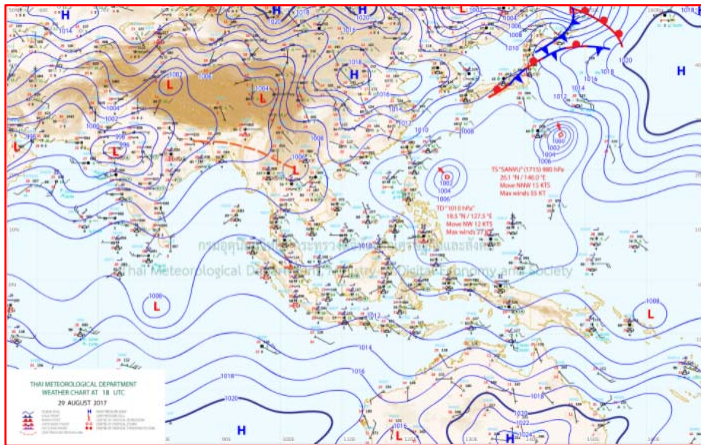
เรื่อง รายงานการเฝ้าระวังติดตามสถานการณ์น้ำ ๒๔ ชั่วโมง

เรียน รมว.ทส. เลขาธิการ รมว.ทส.ปกท.ทส. รอง ปกท.ทส. อทน. รอง อทน. และหน่วยงานที่เกี่ยวข้อง

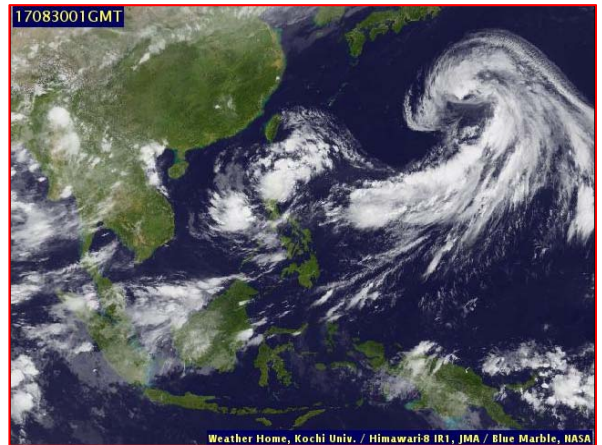
กรมทรัพยากรน้ำขอรายงานการเฝ้าระวังและติดตามสถานการณ์น้ำ ประจำวันที่ ๓๐ สิงหาคม ๒๕๖๐ ดังนี้

๑. สภาวะอากาศ ณ เวลา ๐๖.๐๐ น. (ที่มา: กรมอุตุนิยมวิทยา)

พยากรณ์อากาศ ๒๔ ชั่วโมงข้างหน้า ประเทศไทยมีฝนตกชุก และมีฝนตกหนักบางพื้นที่ในบริเวณภาคเหนือ ภาคตะวันออกเฉียงเหนือ ภาคกลาง ภาคตะวันออก และภาคใต้ รวมทั้งกรุงเทพมหานครและปริมณฑล ขอให้ประชาชนที่อาศัยในที่ราบลุ่ม ที่ลาดเชิงเขาระวังอันตรายจากฝนตกหนักและฝนที่ตกสะสมอาจเกิดน้ำท่วมฉับพลันและน้ำป่าไหลหลากไว้ด้วย

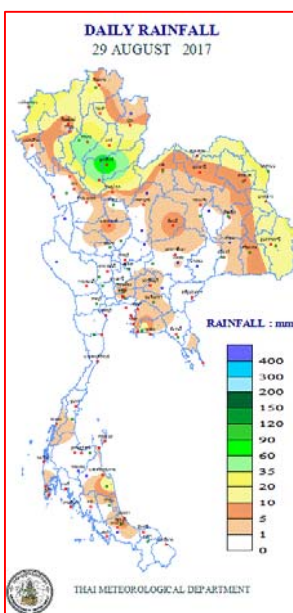


แผนที่อากาศ วันที่ ๓๐ ส.ค. ๒๕๖๐ เวลา ๐๖.๐๐ น.



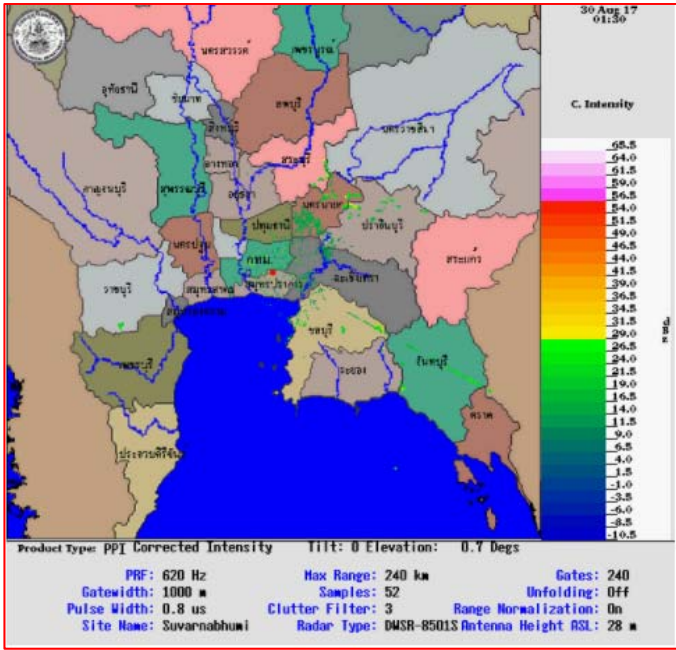
ภาพถ่ายจากดาวเทียม วันที่ ๓๐ ส.ค. ๒๕๖๐ เวลา ๐๘.๐๐ น.

๒. ปริมาณฝนสะสม ณ เวลา ๐๗.๐๐ น. (เมื่อวาน) - ๐๗.๐๐ น. (วันนี้) (ที่มา: กรมอุตุนิยมวิทยา)

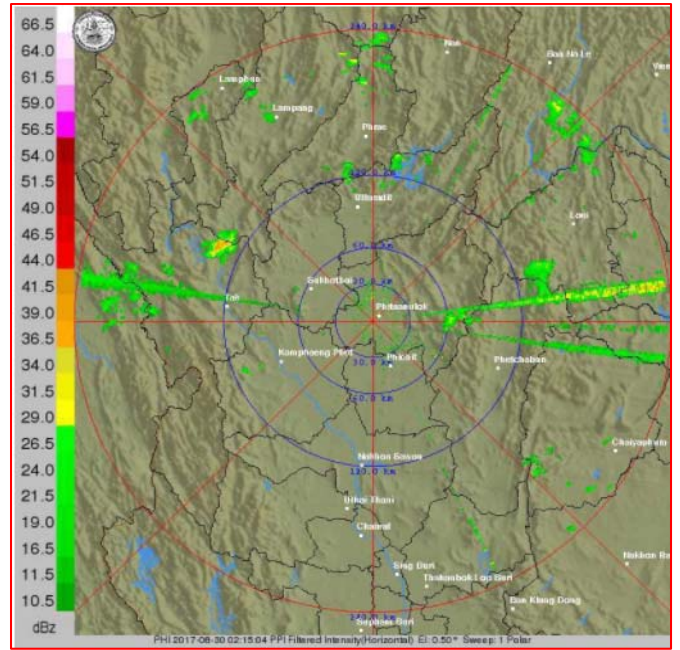


จุดตรวจวัด	ปริมาณฝน (มม.)
จ.อุตรดิตถ์	๙๑.๑
จ.ลำปาง (สภข.)	๕๙.๖
จ.สุโขทัย	๔๑.๒
จ.นครพนม (สภข.)	๓๘.๘
จ.นครพนม	๓๑.๓
จ.หนองบัวลำภู	๒๗.๘
จ.นครนายก	๒๗.๕

๓.เรดาร์ตรวจอากาศ ณ วันที่ ๓๐ สิงหาคม ๒๕๖๐ (ที่มา: กรมอุตุนิยมวิทยา)



สถานีสุวรรณภูมิ เวลา ๐๘.๓๐ น.



สถานีพิษณุโลก เวลา ๐๘.๑๕ น.

จากเรดาร์ตรวจอากาศจะพบว่ามีกกลุ่มเมฆฝนกระจายบริเวณภาคเหนือ ภาคกลาง ภาคตะวันออก ภาคตะวันออกเฉียงเหนือ และภาคใต้

๔.สถานการณ์น้ำในอ่างเก็บน้ำขนาดใหญ่ ณ วันที่ ๒๙ สิงหาคม ๒๕๖๐ (ที่มา: กรมชลประทาน)

สภาพน้ำในอ่างเก็บน้ำขนาดใหญ่ ปริมาณน้ำในอ่างฯ ๔๗,๕๐๓ ล้านลบ.ม. คิดเป็นร้อยละ ๖๗ (ปริมาณน้ำใช้การได้ ๒๓,๘๗๗ ล้านลบ.ม. คิดเป็นร้อยละ ๕๑) ปริมาณน้ำในอ่างฯ เทียบกับปี ๒๕๕๙ (๓๕,๘๗๗ ล้านลบ.ม. คิดเป็นร้อยละ ๕๑) มากกว่าปี ๒๕๕๙ จำนวน ๑๑,๖๒๗ ล้านลบ.ม. ปริมาณน้ำไหลลงอ่างฯ จำนวน ๔๗๕.๖๙ ล้านลบ.ม.ปริมาณน้ำระบาย จำนวน ๑๖๔.๕๗ ล้านลบ.ม. สามารถรับน้ำได้อีก ๒๓,๒๕๔ ล้านลบ.ม.

อ่างเก็บน้ำ	ปริมาณน้ำในอ่าง		ปริมาณน้ำใช้การได้		ปริมาณน้ำไหลลงอ่าง		ปริมาณน้ำระบาย		ปริมาณน้ำรับได้อีก (ล้าน ม. ^๓) (ความจุที่ รนส.- ปริมาณน้ำ ปัจจุบัน)
	ปริมาณ (ล้าน ม. ^๓)	% น้ำเก็บกัก	ปริมาณ (ล้าน ม. ^๓)	% น้ำใช้การ	วันนี้ (ล้าน ม. ^๓)	เมื่อวาน (ล้าน ม. ^๓)	วันนี้ (ล้าน ม. ^๓)	เมื่อวาน (ล้าน ม. ^๓)	
๑.ภูมิพล	๗,๐๑๔	๕๒	๓,๒๑๔	๓๓	๔๘.๘๐	๒๘.๗๖	๕.๐๐	๕.๐๐	๖,๔๔๘
๒.สิริกิติ์	๖,๒๙๔	๖๖	๓,๔๔๔	๕๒	๕๔.๖๕	๖๗.๐๗	๓.๐๖	๓.๐๔	๔,๓๔๖
๓.จุฬารัตน์	๑๐๓	๖๓	๖๖	๕๒	๓.๒๕	๑.๑๕	๑.๐๕	๑.๐๖	๑๐๔
๔.อุบลรัตน์	๑,๗๐๒	๗๐	๑,๑๒๑	๖๑	๒๔.๙๓	๓๗.๐๔	๒๐.๔๔	๒๐.๑๑	๗๒๙
๕.ลำปาง	๑,๖๑๔	๘๑	๑,๕๑๔	๘๑	๓๘.๔๕	๔๖.๑๒	๓๐.๓๕	๒๙.๙๒	๘๓๖
๖.สิรินธร	๑,๓๙๗	๗๑	๕๖๖	๕๐	๓๖.๐๕	๕.๗๖	๗.๓๙	๗.๔๒	๕๖๙
๗.ป่าสักชลสิทธิ์	๒๙๓	๓๐	๒๙๐	๓๐	๓๙.๕๙	๒๘.๑๔	๑๙.๘๙	๑๙.๙๔	๖๖๗
๘.ศรีนครินทร์	๑๓,๖๕๙	๗๗	๓,๓๙๔	๔๕	๓๕.๖๓	๒๕.๘๐	๕.๙๖	๖.๐๒	๕,๑๙๑
๙.วชิราลงกรณ	๖,๐๘๑	๖๙	๓,๐๖๙	๕๒	๗๙.๐๙	๕๗.๐๑	๑๐.๐๒	๙.๙๗	๔,๙๑๙
๑๐.ขุนด่านปราการชล	๑๒๖	๕๖	๑๒๒	๕๕	๒.๓๗	๑.๕๔	๐.๘๕	๔๓.๑๕	๑๐๐
๑๑.รัชชประภา	๔,๓๑๒	๗๖	๒,๙๖๑	๖๙	๑๗.๓๐	๙.๖๓	๔.๖๐	๙.๒๒	๒,๓๐๘
๑๒.บางบาล	๘๙๗	๖๒	๖๒๑	๕๓	๕.๔๑	๓.๕๑	๖.๑๒	๔.๒๑	๗๗๗

๕. สถานการณ์น้ำในประเทศ ณ วันที่ ๒๖ - ๓๐ สิงหาคม ๒๕๖๐ (ที่มา: กรมชลประทาน)

สถานี	แม่น้ำ	อำเภอ	จังหวัด	ระดับตลิ่ง (ม.รทก.)	ระดับน้ำ (ม.รทก.)					แนวโน้ม
					เสาร์	อาทิตย์	จันทร์	อังคาร	พุธ	
					๒๖ ส.ค.	๒๗ ส.ค.	๒๘ ส.ค.	๒๙ ส.ค.	๓๐ ส.ค.	
P.๑	ปิง	เมือง	เชียงใหม่	๓.๗๐	๑.๗๕	๑.๖๖	๒.๐๖	๑.๖๙	๑.๖๗	ลดลง
W.๑C	วัง	เมือง	ลำปาง	๕.๒๐	-๐.๒๖	-๐.๒๑	๑.๑๙	๑.๑๓	๑.๗๘	เพิ่มขึ้น
Y.๑๖	ยม	บางระกำ	พิษณุโลก	๗.๒๘	๗.๖๙	๗.๖๔	๗.๖๑	๗.๕๙	๗.๕๘	ลดลง
N.๗A	น่าน	เมือง	พิจิตร	๑๑.๑๘	๘.๖๒	๘.๓๒	๘.๒๗	๘.๒๔	๘.๓๗	เพิ่มขึ้น
C.๑๓	เจ้าพระยา	สรรพยา	ชัยนาท	๑๖.๓๔	๑๓.๖๐	๑๓.๖๐	๑๓.๖๐	๑๓.๖๐	๑๓.๖๐	ทรงตัว
M.๖A	มูล	สตึก	บุรีรัมย์	๖.๐๐	๔.๘๖	๔.๖๖	๔.๗๒	๔.๘๕	๕.๐๒	เพิ่มขึ้น
M.๗	มูล	เมือง	อุบลราชธานี	๗.๐๐	๗.๕๕	๗.๕๒	๗.๕๖	๗.๖๔	๗.๗๖	ล้นตลิ่ง
M.๑๙๑	ลำตะคอง	เมือง	นครราชสีมา	๓.๐๐	๐.๘๘	๐.๙๕	๑.๓๘	๑.๔๗	๑.๔๘	เพิ่มขึ้น
M.๑๕๙	ลำชี	จอมพระ	สุรินทร์	๘.๒๐	๔.๕๕	๔.๗๙	๕.๐๒	๕.๓๕	๕.๗๗	เพิ่มขึ้น
M.๙๕	ลำเสียวใหญ่	สุวรรณภูมิ	ร้อยเอ็ด	๓.๒๐	๓.๗๒	๓.๖๐	๓.๗๖	๓.๗๓	๓.๗๓	ล้นตลิ่ง
X.๖๔	คลองท่าแซะ	ท่าแซะ	ชุมพร	๑๗.๑๓	๘.๐๘	๘.๐๘	๘.๓๓	๘.๓๙	๘.๗๔	เพิ่มขึ้น
X.๑๔๙	คลองกลาย	นบพิตำ	นครศรีธรรมราช	๓๓.๙๖	๒๘.๙๗	๒๘.๙๖	๒๘.๙๖	๒๘.๙๗	๒๘.๙๖	ลดลง
X.๒๗๔	แม่น้ำโก-ลก	แว้ง	นราธิวาส	๒๔.๑๘	๑๙.๖๓	๑๙.๐๕	๑๙.๐๒	๑๙.๑๐	๑๘.๘๐	ลดลง
X.๓๗A	แม่น้ำตาปี	พระแสง	สุราษฎร์ธานี	๑๐.๗๖	๗.๐๑	๖.๙๐	๗.๒๔	๘.๒๐	๘.๖๖	เพิ่มขึ้น

*** ยังไม่ได้รับรายงาน

๖. สถานการณ์น้ำในพื้นที่ลุ่มน้ำโขง ณ วันที่ ๒๙ สิงหาคม ๒๕๖๐ (ที่มา: MRC: Mekong River Commission)

สถานี	ปริมาณฝน ๒๔ ชม. (มม)	ระดับอ้างอิง (ม.รทก.)	ระดับตลิ่ง (ม.)	ระดับน้ำ (ม.) ๒๙ ส.ค.	ระดับน้ำคาดการณ์ (ม.)			แนวโน้ม
					๓๐ ส.ค.	๓๑ ก.ย.	๑ ส.ค.	
อ.เชียงแสน จ.เชียงราย	๐.๕	๓๕๗.๑๑๐	๑๒.๘๐	๔.๙๘	๔.๖๐	๔.๕๘	๔.๗๕	ลดลง
อ.เชียงคาน จ.เลย	๓๔.๓	๑๙๔.๑๑๘	๑๖.๐๐	๑๐.๓๘	๑๑.๐๒	๑๑.๔๘	๑๑.๗๒	เพิ่มขึ้น
อ.เมือง จ.หนองคาย	๑๗.๖	๑๕๓.๖๔๘	๑๒.๒๐	๗.๗๙	๘.๒๖	๘.๙๕	๙.๕๖	เพิ่มขึ้น
อ.เมือง จ.นครพนม	๗๗.๘	๑๓๐.๙๖๑	๑๒.๐๐	๘.๐๔	๘.๐๑	๘.๒๖	๘.๖๕	เพิ่มขึ้น
อ.เมือง จ.มุกดาหาร	๓๐.๘	๑๒๔.๒๑๙	๑๒.๕๐	๘.๐๓	๗.๙๑	๗.๙๗	๘.๓๖	เพิ่มขึ้น
อ.โขงเจียม จ.อุบลราชธานี	๖.๕	๘๙.๐๓๐	๑๔.๕๐	๑๐.๒๐	๑๐.๒๒	๑๐.๓๙	๑๐.๕๕	เพิ่มขึ้น

๖. สถานการณ์เตือนภัย Early Warning ณ วันที่ ๓๐ สิงหาคม ๒๕๖๐ (ที่มา: สำนักวิจัย พัฒนาและอุทกวิทยา กรมทรัพยากรน้ำ) [เวลา ๑๕.๐๐ น.(เมื่อวาน) - ๐๘.๐๐ น. (วันนี้)]

การแจ้งเตือน	สถานี	การแจ้งเตือน
เตือนสีแดง (อพยพ)	-	-
เตือนสีเหลือง (เตือนภัย)	-	-
เตือนสีเขียว (เฝ้าระวัง)	บ้านแม่แคม ต.สวนเขื่อน อ.เมืองแพร่ จ.แพร่ บ้านห้วยไคร้ ต.ดงคู้ อ.ศรีสันชาลัย จ.สุโขทัย บ้านผาหลัก ต.ยอด อ.สองแคว จ.น่าน บ้านผาแดง ต.ทุ่งฮั่ว อ.วังเหนือ จ.ลำปาง	ปริมาณฝนสะสม ๑๒ ชั่วโมง ๘๗.๕ มิลลิเมตร ปริมาณฝนสะสม ๑๒ ชั่วโมง ๘๔.๕ มิลลิเมตร ปริมาณฝนสะสม ๑๒ ชั่วโมง ๘๘.๐ มิลลิเมตร ปริมาณฝนสะสม ๑๒ ชั่วโมง ๘๙.๕ มิลลิเมตร

*ได้รับข้อมูลจากทางSocial Media โดยโปรแกรม Line ศูนย์อุทกภัย ทน.

๗. สถานการณ์ธรณีพิบัติ ณ วันที่ ๒๙ สิงหาคม ๒๕๖๐ (ที่มา : กรมทรัพยากรธรณี)

ไม่มีสถานการณ์ธรณีพิบัติ

๘. เหตุการณ์วิกฤตน้ำปัจจุบัน ณ วันที่ ๓๐ สิงหาคม ๒๕๖๐ [เวลา ๑๕.๐๐ น.(เมื่อวาน) - ๐๘.๐๐ น. (วันนี้)]

ไม่มีเหตุการณ์วิกฤตน้ำ

๙. สถานการณ์อุทกภัย ณ วันที่ ๓๐ สิงหาคม ๒๕๖๐ (ที่มา : กรมป้องกันและบรรเทาสาธารณภัย)

อุทกภัย น้ำไหลหลาก และน้ำเอ่อล้นตลิ่ง จากอิทธิพลของลมมรสุมตะวันตกเฉียงใต้ หย่อมความกดอากาศต่ำ พายุโซนร้อน “ตาลัส” และพายุโซนร้อน “เซินกา” ตั้งแต่วันที่ ๕ ก.ค. - ๑๕ ส.ค. ๖๐ ในพื้นที่ ๔๔ จังหวัด (นครสวรรค์ ชัยนาท จันทบุรี เพชรบูรณ์ น่าน พระนครศรีอยุธยา อุทัยธานี กำแพงเพชร เชียงราย เชียงใหม่ อ่างทอง ตราด ระนอง ชัยภูมิ พิจิตร อุตรดิตถ์ พะเยา นนทบุรี พิษณุโลก สระบุรี เลย อุบลราชธานี ขอนแก่น มหาสารคาม แพร่ แม่ฮ่องสอน ประจวบคีรีขันธ์ ศรีสะเกษ นครราชสีมา ลพบุรี ลำปาง กาฬสินธุ์ บุรีรัมย์ สกลนคร สุโขทัย มุกดาหาร ชุมพร อำนาจเจริญ ร้อยเอ็ด อุตรดิตถ์ ยโสธร หนองคาย นครพนม และสุรินทร์) ๓๐๒ อำเภอ ๑,๗๒๔ ตำบล ๑๔,๑๐๕ หมู่บ้าน ๔๓ ชุมชน ประชาชนได้รับผลกระทบ ๖๐๙,๔๒๕ ครัวเรือน ๑,๘๙๘,๓๒๒ คน มีผู้เสียชีวิต ๓๘ ราย สถานการณ์คลี่คลายแล้ว ๓๙ จังหวัด **ยังคงมีสถานการณ์ ๕ จังหวัด** (กาฬสินธุ์ ร้อยเอ็ด ยโสธร อุบลราชธานี และพระนครศรีอยุธยา) **๒๓ อำเภอ ๑๑๗ ตำบล ๕๐๓ หมู่บ้าน** ประชาชนได้รับผลกระทบ ๓,๐๐๐ ครัวเรือน ๙,๗๑๔ คน

๑๐. การคาดหมายลักษณะอากาศ ๗ วันข้างหน้า (ระหว่างวันที่ ๓๐ สิงหาคม - ๕ กันยายน ๒๕๖๐)

ในช่วงวันที่ ๓๐ ส.ค. - ๓ ก.ย. ประเทศไทยจะมีลดลง สำหรับทะเลอันดามันมีคลื่นสูง ๑-๒ เมตร

ส่วนในช่วงวันที่ ๔ - ๕ ก.ย. ประเทศไทยจะมีฝนเพิ่มขึ้น กับมีฝนตกหนักบางแห่งบริเวณภาคกลาง ภาคตะวันออก และภาคใต้ รวมทั้งกรุงเทพมหานครและปริมณฑล สำหรับทะเลอันดามันมีคลื่นสูงประมาณ ๒ เมตร

ลักษณะสำคัญทางอุตุนิยมวิทยา ในช่วงวันที่ ๓๐ ส.ค. - ๓ ก.ย. ร่องมรสุมเคลื่อนขึ้นไปพาดผ่านตอนบนของภาคเหนือ และภาคตะวันออกเฉียงเหนือ ประกอบกับมรสุมตะวันตกเฉียงใต้ที่พัดปกคลุมทะเลอันดามันและประเทศไทยมีกำลังอ่อนลง ลักษณะเช่นนี้ทำให้ประเทศไทยจะมีลดลง ส่วนในช่วงวันที่ ๔ - ๕ ก.ย. มรสุมตะวันตกเฉียงใต้ที่พัดปกคลุมทะเลอันดามันและภาคใต้จะมีกำลังแรงขึ้น ทำให้ประเทศไทยมีฝนเพิ่มขึ้นและมีฝนตกหนักบางแห่ง

ข้อควรระวัง ในช่วงวันที่ ๒๙-๓๐ ส.ค. ขอให้ประชาชนบริเวณภาคเหนือ ภาคตะวันออกเฉียงเหนือ ภาคกลาง ภาคตะวันออก และภาคใต้ ระวังอันตรายจากฝนตกหนัก ฝนที่ตกสะสม น้ำท่วมฉับพลัน และน้ำป่าไหลหลากไว้ด้วย

๑๑. การเตรียมความพร้อมรับมือสถานการณ์อุทกภัย (กรมทรัพยากรน้ำ)

สรุปการสูบน้ำ และบริการน้ำดื่ม เพื่อช่วยเหลือสถานการณ์อุทกภัยตั้งแต่ ๑ พฤษภาคม - ๒๘ สิงหาคม พ.ศ. ๒๕๖๐

หน่วยงาน	จังหวัด	ปริมาณสูบน้ำ (ลบ.ม.)	ปริมาณแจกจ่ายน้ำ (ลิตร)	ประโยชน์ที่ได้รับ		
				อุปโภค-บริโภค		
				ครัวเรือน	ประชากร	พื้นที่
ภาค ๑	ลำปาง	-	๓๖,๒๐๐	-	-	-
	กำแพงเพชร	๙๖,๐๐๐	๑๗,๓๔๖	๓,๕๘๗	๙,๐๖๐	-
	เชียงราย	-	๒๑,๕๔๔	-	-	-
	แม่ฮ่องสอน	-	๒๓,๔๕๐	-	-	-
	เชียงใหม่	-	๑๖,๔๘๓	-	-	-
ภาค ๒	นครสวรรค์	๑,๙๑๓,๗๖๐	-	๔,๓๖๙	๑๑,๒๒๐	๑๕,๕๐๐
	อุทัยธานี	๑,๑๗๙,๓๖๐	-	๓๕๐	๑,๔๐๐	๓,๒๐๐
	สมุทรปราการ	๒,๓๗๗,๐๘๐	-	-	-	-
	สระบุรี	๑,๒๗๔,๔๐๐	-	๓,๕๕๙	-	๓,๐๐๐
	พระนครศรีอยุธยา	๒๐๕,๗๔๐	-	-	-	๒๕
ภาค ๓	อุดรธานี	๙๓๑,๔๒๐	-	๓,๘๘๓	๑๒,๑๒๖	-
ภาค ๔	กาฬสินธุ์	๑๓๒,๐๐๐	-	๑,๒๐๔	๖,๐๒๐	-
	ขอนแก่น	๑,๐๕๓,๔๒๐	-	๑,๙๓๑	๗,๔๑๘	-
	มหาสารคาม	๗๐๓,๘๐๐	-	๙๓๙	๓,๙๘๘	-
ภาค ๕	นครราชสีมา	๓๒๑,๐๐๐	-	๒,๑๐๓	๘,๒๑๒	-
ภาค ๖	สระแก้ว	๑,๒๘๔,๘๐๐	-	๑๒,๐๐๐	๔๘,๐๐๐	-
	ปราจีนบุรี	๑,๓๒๔,๖๐๐	-	๑,๐๐๙	๓,๑๓๙	๑๐,๗๘๗
ภาค ๗	สุพรรณบุรี	๒,๓๑๘,๒๒๐	-	๑,๘๐๐	๖,๐๒๐	๒๐,๗๐๐
	ประจวบคีรีขันธ์	๑๙,๔๔๐	-	๑๐๐	๓๐๐	-
ภาค ๙	สุโขทัย	๑๕๓,๐๐๐	-	-	-	๑,๒๐๐
	อุดรดิตถ์	-	๖๗๑,๕๘๕	๓,๗๔๗	๑๔,๘๘๐	-
	พิษณุโลก	๑๘,๐๐๐	๑๖๒,๐๐๐	-	-	๑,๐๐๐
		๑๕,๓๐๖,๐๔๐	๙๔๘,๖๐๘	๔๐,๕๘๑	๑๓๑,๗๘๓	๕๕,๔๑๒

จึงเรียนมาเพื่อโปรดทราบ

นายวรศาสน์ อภัยพงษ์
อธิบดีกรมทรัพยากรน้ำ