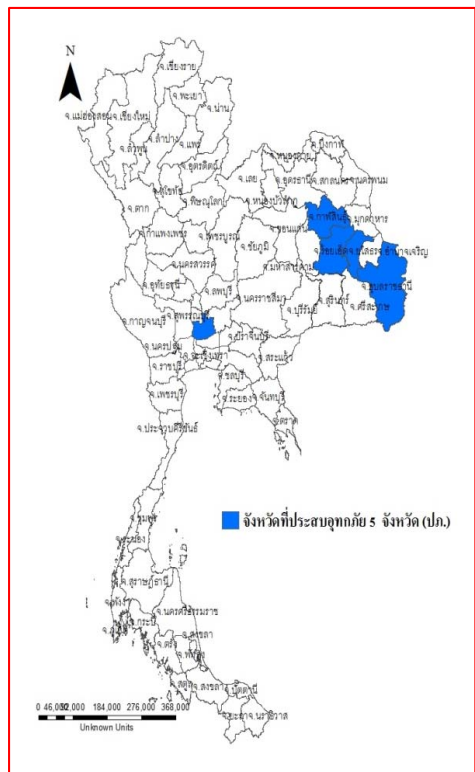




รายงานสถานการณ์น้ำ
ศูนย์ป้องกันวิกฤติน้ำ กรมทรัพยากรน้ำ
วันพฤหัสบดีที่ ๓๑ สิงหาคม ๒๕๖๐

สภาวะอากาศ ภาคกลาง ภาคตะวันออก ภาคใต้ รวมทั้งกรุงเทพมหานครและปริมณฑลมีฝนลดลง สำหรับภาคเหนือ และภาคตะวันออกเฉียงเหนือยังคงมีฝนตกชุก และมีฝนตกหนักหลายพื้นที่ ขอให้ประชาชนที่อาศัยอยู่บริเวณที่ราบลุ่ม ที่ลาดเชิงเขา ระวังอันตรายจากฝนตกหนักและฝนที่ตกสะสมอาจทำให้เกิดน้ำท่วมฉับพลันและน้ำป่าไหลหลากในระยะนี้ไว้ด้วย



สถานการณ์น้ำ

กรมอุตุฯ ฝนชุกฉ่ำทั่วพ.ต.ก ๖๐-๗๐% กทม.-เหนือ-อีสานโดนหนัก
จ.แม่ฮ่องสอน อ่วม! น้ำป่าหลากแม่ฮ่องสอนท่วม ๓ อำเภอ
จ.ลำปาง น้ำป่าทะลักพัดบ้านชาวห้างฉัตรทรุด ญาติ-เพื่อนบ้านช่วย ๒ แม่ลูกทัน
จ.นครราชสีมา ลำตะคองเหลือน้ำ ๒๙% กรมชลฯ จ่อผันจากป่าสักช่วย
(หมายเหตุ ข้อมูลข่าวจาก ไอ เอ็น เอ็น เดลินิวส์ ผู้จัดการ)

สถานการณ์น้ำต่างประเทศ

อินเดีย พายุฝนฟ้าคะนองกระหน่ำเมืองมุมไบเป็นอัมพาต
สหรัฐอเมริกา เมืองฮุสตันประกาศเคอร์ฟิวจากฤทธิ์พายุ "ฮาร์วีย์"

การช่วยเหลือ

สถานการณ์น้ำ

ระดับน้ำในแม่น้ำโขง : MRC: Mekong River Commission ณ วันที่ ๒๘ สิงหาคม ๒๕๖๐ ที่สถานีเชียงแสน เชียงคาน หนองคาย นครพนม มุกดาหาร และโขงเจียม วัดได้ ๕.๗๒ ๑๐.๑๖ ๗.๖๖ ๘.๒๙ ๘.๑๙ และ ๑๐.๒๖ เมตร ตามลำดับ เปรียบเทียบกับตลิ่ง มีค่าเท่ากับ -๗.๐๙ -๕.๘๔ -๔.๕๔ -๔.๒๑ -๓.๘๑ และ -๔.๒๔ เมตร ตามลำดับ

แนวโน้มระดับน้ำท่า สถานีเชียงคาน สถานีหนองคาย สถานีนครพนม สถานีมุกดาหาร สถานีอุบลราชธานี มีแนวโน้มระดับน้ำเพิ่มขึ้น สถานีเชียงแสน มีแนวโน้มระดับน้ำลดลง

ระดับน้ำและคุณภาพน้ำของกลุ่มน้ำสงขลา กลุ่มน้ำทะเลสาบสงขลา ปัจจุบันสถานการณ์น้ำในลำน้ำโดยทั่วไปยังคงอยู่ในภาวะปกติ (ระดับน้ำต่ำกว่าระดับตลิ่งต่ำสุด) ระดับน้ำในลำน้ำส่วนใหญ่มีแนวโน้มเพิ่มขึ้นและลดลงบางพื้นที่ (ข้อมูลวันที่ ๓๐ ส.ค.๒๕๖๐ ที่มา ระบบตรวจวัดสภาพทางไกลอัตโนมัติ กลุ่มน้ำทะเลสาบสงขลา กรมทรัพยากรน้ำ) สถานีคลองลำ อ.ศรีนครินทร์ จ.พัทลุง สถานีคลองน่วย อ.เมือง จ.พัทลุง สถานีคลองหระ อ.หาดใหญ่ จ.สงขลา สถานีคลองอู่ตะเภา อ.หาดใหญ่ จ.สงขลา สถานีคลองอู่ตะเภา อ.คลองหอยโข่ง จ.สงขลา สถานีคลองอู่ตะเภา อ.สะเดา จ.สงขลา วัดปริมาณน้ำได้ ๕.๓๔ * ๐.๘๐ ๑๑.๗๒ ๒๕.๖๐ และ ๗.๒๐ ลบม/วินาที

สถานีตรวจวัดระดับน้ำ (CCTV) ณ วันที่ ๒๕ สิงหาคม ๒๕๖๐ การตรวจวัดระดับน้ำจากกล้อง (CCTV) ระดับน้ำส่วนใหญ่อยู่ในเกณฑ์ปกติ ยกเว้นสะพานโพทะเล อ.โพทะเล จ.พิจิตร และสถานีเชิงสะพานสิงห์บุรี อ.เมือง จ.สิงห์บุรี มีระดับน้ำท่วม

จังหวัด	สถานที่ตั้งกล้อง	แม่น้ำ/สูมน้ำ	วิกฤติ	วิกฤติ	ระดับน้ำ (ม.รทก.)			สถานการณ์	หมายเหตุ
			น้ำแข็ง	น้ำท่วม	พ.ศ.2560	18 ส.ค.	24 ส.ค.		
			ระดับน้อยกว่า	ระดับมากกว่า					
จ.เชียงใหม่	ร.ร.เชียงใหม่ศรีสุเถียน อ.เมือง	ปิง	-	-	N/A	N/A	N/A	น้ำปกติ	↔
จ.นครสวรรค์	บ้านหาดเสลา อ.เก้าเลี้ยว	ปิง	-	-	28.35	28.77	28.77	น้ำปกติ	↔
จ.แพร่	สะพานมหาโพธิ์ อ.เมือง	ยม	143.87	151.33	146.10	145.80	145.80	น้ำปกติ	↔
จ.สุโขทัย	สะพานศรีรัตนาลัย อ.ศรีรัตนาลัย	ยม	60.14	71.78	63.60	63.70	63.10	น้ำปกติ	↓
จ.สุโขทัย	สะพานพระแม่ย่า อ.เมือง	ยม	42.48	48.59	47.40	47.60	47.15	น้ำปกติ	↓
จ.พิจิตร	สะพานโพทะเล อ.โพทะเล	ยม	22.58	30.63	29.25	29.45	29.45	น้ำท่วม	↔
จ.อุตรดิตถ์	สะพานท่าเสา อ.เมือง	น่าน	49.22	56.91	53.75	53.55	53.55	น้ำปกติ	↔
จ.น่าน	สะพานนครน่านพัฒนา อ.เมือง	น่าน	192.17	197.73	193.70	193.10	193.10	น้ำปกติ	↔
จ.พิษณุโลก	สะพานสุพรรณภูมิ อ.เมือง	น่าน	33.98	44.52	N/A	N/A	N/A	น้ำปกติ	↔
จ.เชียงราย	สถานีหัวฝาย อ.แม่สาย	แม่สาย/โขง	395.79	396.50	396.37	395.17	395.17	น้ำปกติ	↔
จ.หนองคาย	สถานีส่วนอุทกหนองคาย อ.เมือง	โขง	157.85	166.70	N/A	N/A	N/A	น้ำปกติ	↔
จ.นครพนม	นครพนม อ.เมือง	โขง	135.21	144.28	140.78	141.68	141.68	น้ำปกติ	↔
จ.หนองคาย	วัดทุ่งธาตุ อ.โพนพิสัย	ห้วยหลวง/โขงอีสาน	150.50	159.43	153.95	154.50	154.25	น้ำปกติ	↓
จ.หนองคาย	บ้านท่าสองแคว อ.เซกา	น้ำสงคราม/โขงอีสาน	136.33	143.85	N/A/2	N/A/2	N/A/2	น้ำปกติ	↔
จ.นครพนม	บ้านตาลปากน้ำ อ.ท่าอุเทน	น้ำสงคราม/โขงอีสาน	133.42	141.02	N/A/2	N/A/2	N/A/2	น้ำปกติ	↔
จ.นครพนม	เทศบาล ต.นาแก อ.นาแก	ห้วยน้ำแก้ว/โขงอีสาน	139.05	142.42	143.98	143.98	143.98	น้ำปกติ	↔
จ.นครราชสีมา	ร.ร.เทศบาล 4 อ.เมือง	ลำตะคอง/มูล	174.60	178.00	176.60	176.70	176.60	น้ำปกติ	↓
จ.บุรีรัมย์	สถานี อ.สตึก	มูล	123.13	128.76	129.40	129.10	129.00	น้ำปกติ	↓
จ.สิงห์บุรี	เชิงสะพานสิงห์บุรี อ.เมือง	เจ้าพระยา	3.45	11.50	9.10	10.40	10.25	น้ำท่วม	↓
จ.อ่างทอง	บ้านยางมณี อ.โพธิ์ทอง	เจ้าพระยา	-	9.11	N/A	N/A	N/A	น้ำปกติ	↔
จ.ลพบุรี	บ้านบางปี อ.เมือง	เจ้าพระยา	-	10.75	N/A	N/A	N/A	น้ำปกติ	↔
จ.พระนครศรีอยุธยา	บ้านป้อม อ.พระนครศรีอยุธยา	เจ้าพระยา	-	-	2.60	3.30	3.30	น้ำปกติ	↔
จ.กรุงเทพฯ	สะพานพุทธ เขตธนบุรี	เจ้าพระยา	-	1.70	N/A	N/A	N/A	น้ำปกติ	↔
จ.พระนครศรีอยุธยา	อ.เสนา	น้อย/เจ้าพระยา	2.00	5.00	3.30	3.30	3.30	น้ำปกติ	↔
จ.อุทัยธานี	อุทัยธานีใหม่ อ.เมือง	เจ้าพระยา	-	-	16.40	16.40	17.70	น้ำปกติ	↓
จ.พระนครศรีอยุธยา	สะพานปรีดี อ.อยุธยา	เจ้าพระยา	-	-	0.70	1.55	1.55	น้ำปกติ	↔
จ.สมุทรสาคร	สะพานข้ามแม่น้ำท่าจีน 3 อ.เมือง	ท่าจีน	-5.11	0.57	-1.24	-1.24	-1.24	น้ำปกติ	↔
จ.นครพนม	สะพานหลวงพ่อบึง อ.นครไชยศรี	ท่าจีน	-3.16	2.21	0.81	0.81	0.81	น้ำปกติ	↔
จ.สุพรรณบุรี	สะพานวัดพระรูป อ.เมือง	ท่าจีน	-1.26	2.75	2.60	2.60	2.60	น้ำปกติ	↔
จ.สุพรรณบุรี	สะพานข้ามแม่น้ำท่าจีน อ.สามชุก	ท่าจีน	1.55	5.18	4.56	4.66	4.66	น้ำปกติ	↔
จ.ชัยนาท	สะพานสามง่ามท่าโบสถ์ อ.หันคา	ท่าจีน	10.69	12.83	12.22	12.02	12.02	น้ำปกติ	↔
จ.จันทบุรี	ตรงข้ามวัดจันทรมงคล อ.เมือง	จันทบุรี/ชายฝั่งทะเลตะวันออก	0.20	3.73	N/A	N/A	N/A	น้ำปกติ	↔
จ.เพชรบุรี	เทศบาลเมืองเพชรบุรี อ.เมือง	เพชรบุรี	-	3.18	N/A	N/A	N/A	น้ำปกติ	↔
จ.ประจวบคีรีขันธ์	ร.ร.อนุบาลสงขลา อ.บางสะพาน	คลองบางสะพาน/ชายฝั่งทะเลตะวันตก	-	3.30	0.30	0.20	0.20	น้ำปกติ	↔
จ.สุราษฎร์ธานี	สถานีสุราษฎร์ธานี อ.เมือง	ตาปี	-	2.28	N/A	N/A	N/A	น้ำปกติ	↔
จ.สงขลา	สถานีคลองอู่ตะเภาตอนล่าง อ.หาดใหญ่	ทะเลสาบสงขลา	-	-	1.65	0.40	0.30	น้ำปกติ	↓
จ.พัทลุง	สถานีคลองตงโหนด อ.ตงโหนด	ทะเลสาบสงขลา	-	-	22.10	21.95	20.90	น้ำปกติ	↓
จ.พัทลุง	สถานีลำปำ อ.เมือง	ทะเลสาบสงขลา	-	-	-1.80	-1.75	-1.75	น้ำปกติ	↔

*N/A คือ อ่านค่าระดับจากไม้วัดระดับ (Staff) ไม่ได้ / ไม้วัดระดับ (Staff) ชำรุด

**ม.รทก. คือ เมตรเทียบกับระดับน้ำทะเลปานกลาง

*** ระดับน้ำทะเลปานกลาง (Mean Sea Level) หรือ ร.ทก. เป็นค่าการวัด ระดับน้ำทะเลขึ้นสูงสุด (High Tide : HT) และลงต่ำสุด (Low Tide : LT) ของแต่ละวัน ในช่วงระยะเวลาที่กำหนด แล้วนำค่ามาเฉลี่ยเป็นระดับน้ำทะเลปานกลาง สำหรับระยะเวลาที่ทำการรังวัดโดยทั่วไปจะต้องวัดเป็นเวลา ๑๘.๖ ปี ตามวัฏจักรของน้ำ

ระดับน้ำทะเลปานกลางของแต่ละบริเวณทั่วโลกอาจมีความสูงไม่เท่ากัน

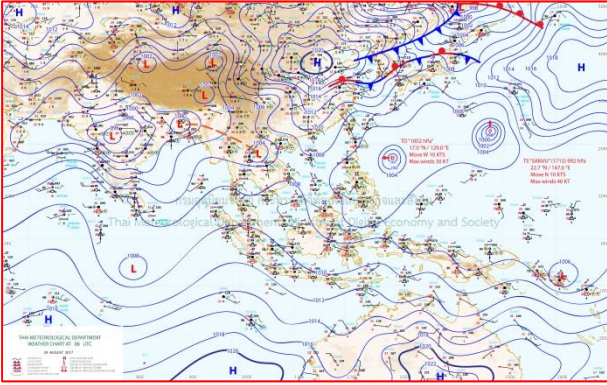
ในประเทศไทยใช้เวลาในการวัด ๕ ปี โดยเลือกที่ตำบลเกาะหลัก จังหวัดประจวบคีรีขันธ์ เป็นวัด แล้วนำมาหาค่าเฉลี่ย เพื่อใช้เป็นค่าระดับน้ำทะเลปานกลาง ให้มีค่า ๐.๐๐๐ เมตร ทำการถ่ายโยงมายังหมุด BM-A (ซึ่งถือว่าเป็นหมุดหลักฐานหมุดแรกของประเทศไทย) ซึ่งมีค่าระดับน้ำทะเลปานกลาง ๑.๕๔๗๗ เมตร

ปริมาณน้ำฝนสูงสุด (มม.)

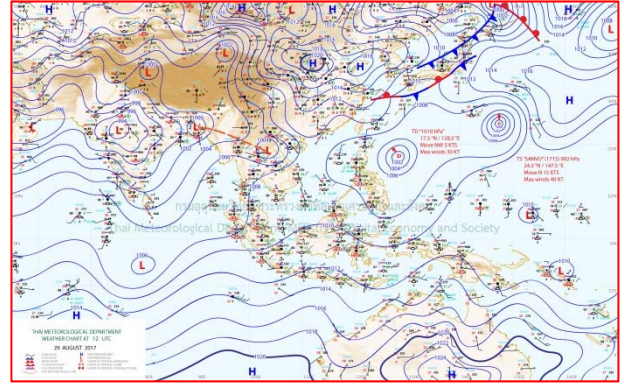
จังหวัด	๒๕ ส.ค.๖๐	๒๖ ส.ค.๖๐	๒๗ ส.ค.๖๐	๒๘ ส.ค.๖๐	๒๙ ส.ค.๖๐
จ.แม่ฮ่องสอน.		๓๕.๔	๓.๓	๒.๐	๓๙.๑
จ.เชียงราย		๗.๓	๓๐.๑	-	๒๑.๖
จ.เชียงใหม่		๘๔.๓	๑๐.๒	๗.๔	๙.๗
จ.พะเยา		๐.๑	๑๔.๐	๑.๗	๒๑.๕
จ.น่าน		๔๐.๐	๒๔.๙	๑๒๕.๐	๔๐.๐
จ.ลำพูน		๔๕.๘	๑.๘	๑๒.๘	๓.๐
จ.ลำปาง		๗๐.๗	๑๒.๓	-	๕๙.๖
จ.แพร่		๕๐.๐	๐.๖	๑.๖	๖.๐
จ.อุตรดิตถ์		๑๒.๗	๑๒.๕	๓๘.๕	๙๑.๑
จ.สุโขทัย		-	๔๖.๐	-	๔๒.๐
จ.ตาก		๕๒.๗	๑๐.๕	๑๘.๓	๒.๒
จ.พิษณุโลก		๘.๐	๘.๐	๒๘.๐	๔๐.๑
จ.เพชรบูรณ์		๕.๙	๒๑.๕	๐.๔	๓.๙
จ.กำแพงเพชร		๔.๕	๒๒.๓	๐.๗	๖.๓
จ.พิจิตร		๐.๑	๙.๘	๐.๕	-
จ.หนองคาย		๑.๖	-	๙๓.๐	๔๕.๘
จ.เลย		๓๑.๕	๒๕.๑	๖๐.๙	๖๘.๕
จ.อุดรธานี		๕๖.๐	๓๖.๐	๕๕.๐	๔๘.๐
จ.หนองบัวลำภู		๕.๖	๑๗.๕	๔๔.๖	๒๗.๘
จ.นครพนม		๓๑.๐	๑๗.๖	๑๒๓.๐	๑๑๐.๐
จ.สกลนคร		๓๒.๐	๒๕.๐	๑๘๕.๕	๑๘.๓
จ.มุกดาหาร		๒๙.๐	๖๙.๔	๓๖.๔	๑๗.๕
จ.ขอนแก่น		๒๗.๐	๕๓.๖	๕๐.๘	๕๐.๒
จ.มหาสารคาม		๓๕.๒	๖๐.๖	๑.๕	-
จ.กาฬสินธุ์		๓๐.๐	๓๐.๐	๖๘.๐	๕๖.๐
จ.ร้อยเอ็ด		๑๒.๔	๕๘.๐	๔๑.๖	-
จ.ชัยภูมิ		๒๔.๐	๗๑.๒	๔๙.๕	๒๔.๐
จ.อุบลราชธานี		๔๒.๐	๑๐๐.๐	๘๔.๗	๔๐.๗
จ.อำนาจเจริญ		๔๕.๐	๖๘.๒	๔๘.๐	๖.๕
จ.ยโสธร		-	๔๙.๐	๔๒.๐	๕.๐
จ.สุรินทร์		๘.๘	๒๒.๗	๔๒.๐	๓.๘
จ.นครราชสีมา		๕๒.๑	๖๓.๐	๘๖.๕	๑๔.๔
จ.บุรีรัมย์		๑๕.๒	๑๒.๘	๖๙.๘	-
จ.ศรีสะเกษ		๔๒.๓	๒๔.๓	๗๔.๐	๕.๐



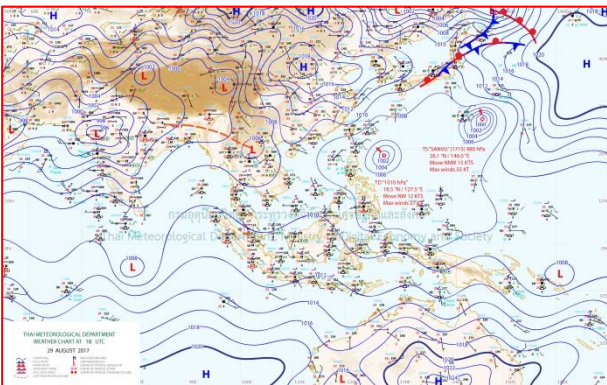
แผนที่อากาศ



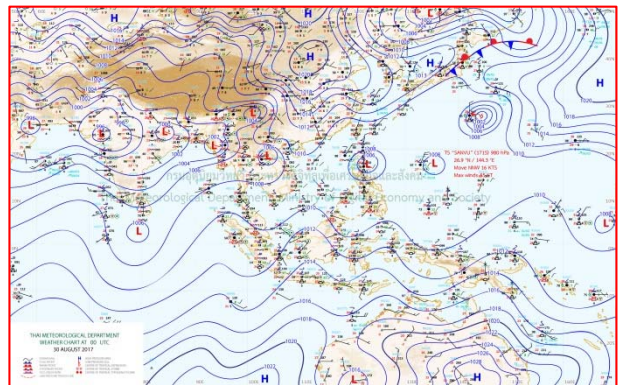
๒๘ ส.ค.๖๐ เวลา ๑๓:๐๐ น.



๒๘ ส.ค.๖๐ เวลา ๑๙:๐๐ น.



๓๐ ส.ค.๖๐ เวลา ๑:๐๐ น.



๓๐ ส.ค.๖๐ เวลา ๗:๐๐ น.



รายงานปริมาณน้ำฝนจากกรมอุตุนิยมวิทยา

วันที่ 30 สิงหาคม 2560

รายงานฝน เวลา 07.00 น.ของวันที่ 29 สิงหาคม 2560

สถานีอุตุนิยมวิทยา					ปริมาณน้ำฝน24 ชม.(mm)	ปริมาณน้ำฝนสะสม(mm.)									
ภาคเหนือ					สูงสุด ของประเทศ	91.1	3,515.0	ภาคใต้ฝั่งตะวันออก							
สถานีอุตุนิยมวิทยา	ปริมาณน้ำฝน24 ชม.(mm)	ปริมาณน้ำฝนสะสม(mm.)	ปริมาณฝน ส.ค. ปัจจุบันเทียบกับค่าเฉลี่ย 30 ปี	สถานะฝนสะสม	สูงสุด ของภาคเหนือ	91.1	1,616.5	สถานีอุตุนิยมวิทยา	ปริมาณน้ำฝน24 ชม.(mm)	ปริมาณน้ำฝนสะสม(mm.)	ปริมาณฝน (mm.)	สถานะฝนสะสม	ปัจจุบันเทียบกับค่าเฉลี่ย 30 ปี		
					สูงสุด ของภาคกลาง	26.2	1,560.7							สูงสุด ของภาคตะวันออกเฉียงเหนือ	38.8
แม่ฮ่องสอน	-	652.7	239.3	ต่ำกว่า	สูงสุด ของภาคตะวันออก	22.4	3,494.1	เพชรบุรี	ฝนเล็กน้อย	822.6	92.3	สูงกว่า			
ดอยอ่างขาง	9.7	1,343.3	***	***	สูงสุด ของภาคใต้ฝั่งตะวันออก	20.6	2,875.7	หนองพลับ สกษ.	ไม่มีฝน	645.6	102.7	สูงกว่า			
เชียงใหม่	1.9	1,616.5	358.4	สูงกว่า	สูงสุด ของภาคใต้ฝั่งตะวันตก	3.6	3,515.0	หัวหิน	ไม่มีฝน	772.5	71.2	สูงกว่า			
เชียงใหม่ สกษ.	-	1,437.0	351.6	สูงกว่า	ภาคตะวันออกเฉียงเหนือ			ประจวบคีรีขันธ์	-	1,111.6	99.1	สูงกว่า			
ทุ่งช้าง	0.5	1,449.4	386.7	สูงกว่า	สถานีอุตุนิยมวิทยา	ปริมาณน้ำฝน24 ชม.(mm)	ปริมาณน้ำฝนสะสม(mm.)	ปริมาณฝน (mm.)	สถานะฝนสะสม	ปัจจุบันเทียบกับค่าเฉลี่ย 30 ปี	ชุมพร	ฝนเล็กน้อย	1,686.1	207.5	สูงกว่า
พะเยา	12.8	882.2	204.0	สูงกว่า							สวี สกษ.	ไม่มีฝน	1,559.6	213.9	สูงกว่า
ห้วยฝาง	3.0	1,117.6	297.8	สูงกว่า	เลย สกษ.	1.0	1,187.1	173.3	สูงกว่า	สุราษฎร์ธานี	ไม่มีฝน	937.3	139.6	ต่ำกว่า	
เด่น	11.3	1,000.7	198.7	สูงกว่า	หนองคาย	-	1,677.3	323.2	สูงกว่า	นครศรีธรรมราช	ไม่มีฝน	2,602.4	129.8	สูงกว่า	
แม่สะเรียง	0.4	824.6	220.4	สูงกว่า	เลย	6.6	1,205.4	184.9	สูงกว่า	นครศรีธรรมราช สกษ.	20.6	2,875.7	82.7	สูงกว่า	
แม่ใจ สกษ.	-	-	178.5	ต่ำกว่า	อุดรธานี	6.4	1,367.1	285.1	สูงกว่า	สุราษฎร์ธานี สกษ.	ไม่มีฝน	1,673.4	105.5	สูงกว่า	
เชียงใหม่	3.6	1,034.0	216.9	สูงกว่า	สกลนคร สกษ.	-	1,971.6	324.0	สูงกว่า	พระแสง สอท.	ไม่มีฝน	1,356.0	182.4	สูงกว่า	
ลำปาง	-	1,037.5	186.3	สูงกว่า	สกลนคร	4.8	2,080.8	357.9	สูงกว่า	ฉวาง	ไม่มีฝน	1,647.9	220.0	สูงกว่า	
ลำพูน	3.0	1,028.3	172.7	สูงกว่า	นครพนม	31.3	2,108.5	580.3	สูงกว่า	พิทลุง สกษ.	ไม่มีฝน	1,946.0	78.8	สูงกว่า	
แพร่	-	986.0	205.5	สูงกว่า	นครพนม สกษ.	38.8	1,771.1	546.2	สูงกว่า	สงขลา	0.2	1,451.5	109.4	สูงกว่า	
น่าน	14.0	800.0	273.2	ต่ำกว่า	หนองบัวลำภู	27.8	1,230.8	***	***	หาดใหญ่	ไม่มีฝน	1,386.4	113.0	สูงกว่า	
น่าน สกษ.	3.3	829.9	304.2	ต่ำกว่า	ขอนแก่น	2.4	1,084.0	216.4	สูงกว่า	ดอนขันธ์ สกษ.	14.4	1,402.8	123.7	สูงกว่า	
ลำปาง สกษ.	59.6	1,285.1	198.9	สูงกว่า	มหาสารคาม	-	1,330.8	231.9	สูงกว่า	สะเดา	ไม่มีฝน	938.4	96.0	สูงกว่า	
อุดรดิตถ์	91.1	1,080.4	263.4	สูงกว่า	มุกดาหาร	17.5	1,710.9	350.7	สูงกว่า	ปัตตานี	ไม่มีฝน	1,540.5	134.0	สูงกว่า	
สุโขทัย	41.2	987.4	175.4	สูงกว่า	ศรีสะเกษ	0.6	1,233.9	169.8	สูงกว่า	ยะลา สกษ.	ไม่มีฝน	2,240.6	***	***	
ศรีสะเกษ สกษ.	-	963.9	183.0	สูงกว่า	กาฬสินธุ์	4.9	1,264.8	266.5	สูงกว่า	นราธิวาส	ไม่มีฝน	2,774.5	158.3	สูงกว่า	
นลัมสีก	3.9	876.8	198.1	สูงกว่า	ชัยภูมิ	9.4	939.7	196.2	สูงกว่า	ภาคใต้ฝั่งตะวันตก					
แม่สอด	0.2	842.1	321.7	ต่ำกว่า	ร้อยเอ็ด สกษ.	ไม่มีฝน	1,230.1	261.2	สูงกว่า	สถานีอุตุนิยมวิทยา	ปริมาณน้ำฝน24 ชม.(mm)	ปริมาณน้ำฝนสะสม(mm.)	ปริมาณฝน (mm.)	สถานะฝนสะสม	ปัจจุบันเทียบกับค่าเฉลี่ย 30 ปี
ตาก	0.4	685.9	115.8	สูงกว่า	ร้อยเอ็ด	ไม่มีฝน	1,244.8	252.2	สูงกว่า						
เชียงใหม่	ไม่มีฝน	807.5	112.0	สูงกว่า	อุบลราชธานี (ศูนย์ฯ)	16.1	1,528.6	303.3	สูงกว่า	ตะกั่วป่า	ไม่มีฝน	3,013.40	478.30	สูงกว่า	
พิษณุโลก	1.8	1,139.8	247.6	สูงกว่า	อุบลราชธานี สกษ.	16.1	1,484.0	343.6	สูงกว่า	กระบี่	ไม่มีฝน	1,872.50	266.30	สูงกว่า	
เพชรบูรณ์	-	1,104.0	199.0	สูงกว่า	ศรีสะเกษ	5.4	1,283.9	260.0	สูงกว่า	ภูเก็ต	3.2	1,607.50	286.80	สูงกว่า	
กำแพงเพชร	ไม่มีฝน	1,448.1	170.5	สูงกว่า	ท่าอุเทน	-	844.7	227.9	ต่ำกว่า	ภูเก็ต (ศูนย์ฯ)	3.6	1,696.80	329.80	สูงกว่า	
อุ้มผาง	ไม่มีฝน	1,071.6	248.4	สูงกว่า	นครราชสีมา	ไม่มีฝน	1,239.0	157.2	สูงกว่า	เกาะลันตา	ไม่มีฝน	1,829.10	304.20	สูงกว่า	
พิจิตร สกษ.	ไม่มีฝน	982.7	227.4	สูงกว่า	สุรินทร์	ฝนเล็กน้อย	1,214.4	256.2	สูงกว่า	ตรัง	ไม่มีฝน	1,921.10	275.10	สูงกว่า	
ดอนเมฆเซอร์ สกษ.	2.2	853.6	102.9	สูงกว่า	สุรินทร์ สกษ.	0.1	1,264.8	223.7	สูงกว่า	สตูล	ไม่มีฝน	1,556.30	259.30	สูงกว่า	
วิเชียรบุรี	ไม่มีฝน	1,049.0	209.2	สูงกว่า	ไซคชัย	1.4	853.4	153.5	สูงกว่า	สรุปปริมาณฝนมาก สถานีอุตุนิยมวิทยา					
ภาคกลาง					ปากช่อง สกษ.	0.2	928.3	125.4	สูงกว่า	ปริมาณน้ำฝนสูงสุด	อุดรดิตถ์	91.1	1,080.4		
สถานีอุตุนิยมวิทยา	ปริมาณน้ำฝน24 ชม.(mm)	ปริมาณน้ำฝนสะสม(mm.)	ปริมาณฝน ส.ค. ปัจจุบันเทียบกับค่าเฉลี่ย 30 ปี	สถานะฝนสะสม	นางรอง	ไม่มีฝน	959.9	181.7	สูงกว่า	ฝนสะสมสูงสุด	ระนอง	3.4	3,515.0		
					บุรีรัมย์	ฝนเล็กน้อย	1,488.5	263.2	สูงกว่า	ปริมาณน้ำฝนสูงสุด	สถานีอุตุนิยมวิทยา	ปริมาณน้ำฝน24 ชม.(mm)	ปริมาณน้ำฝนสะสม(mm.)		
นครสวรรค์	8.5	1,266.9	178.3	สูงกว่า	ภาคตะวันออก				1	อุดรดิตถ์	91.1	1,080.4			
ตากฟ้า สกษ.	ฝนเล็กน้อย	1,087.7	180.1	สูงกว่า	สถานีอุตุนิยมวิทยา	ปริมาณน้ำฝน24 ชม.(mm)	ปริมาณน้ำฝนสะสม(mm.)	ปริมาณฝน (mm.)	สถานะฝนสะสม	ปัจจุบันเทียบกับค่าเฉลี่ย 30 ปี	2	ลำปาง สกษ.	59.6	1,285.1	
ชัยนาท สกษ.	ไม่มีฝน	810.0	171.7	สูงกว่า							นครนายก	27.5	1,871.3	***	***
อุทัยธานี	6.4	856.3	260.0	ต่ำกว่า	ปราจีนบุรี	4.7	1,459.9	358.5	สูงกว่า	4	นครพนม สกษ.	38.8	1,771.1		
พระนครศรีอยุธยา	ไม่มีฝน	867.9	***	***	กบินทร์บุรี	0.4	1,614.9	290.4	สูงกว่า	5	นครพนม	31.3	2,108.5		
บัวชุม	0.8	955.4	169.2	สูงกว่า	สระแก้ว	0.4	1,064.6	216.1	สูงกว่า	ปริมาณฝนสูงสุด	อุดรดิตถ์	91.1	1,080.4		
ปทุมธานี สกษ.	0.9	1,239.0	145.6	สูงกว่า	ฉะเชิงเทรา	1.4	1,368.2	170.7	สูงกว่า	ฝนสะสมสูงสุด	ระนอง	3.4	3,515.0		
สมุทรปราการ สกษ.	0.1	1,073.1	***	***	ชลบุรี	ไม่มีฝน	1,090.5	154.1	สูงกว่า	ศูนย์ป้องกันวิกฤตน้ำ กรมทรัพยากรน้ำ ศูนย์เมขลา					
ทองผาภูมิ	ไม่มีฝน	1,071.4	343.7	ต่ำกว่า	เกาะสีชัง	2.9	725.5	136.8	สูงกว่า						
สุพรรณบุรี	-	939.1	118.4	สูงกว่า	พิทลุง	ไม่มีฝน	685.1	97.6	ต่ำกว่า						
ลพบุรี	ฝนเล็กน้อย	918.8	150.9	สูงกว่า	อุทัยธานี	ไม่มีฝน	1,105.8	208.6	สูงกว่า						
สุโขทัย สกษ.	ฝนเล็กน้อย	724.6	105.0	สูงกว่า	อุทัยธานี	ไม่มีฝน	685.1	97.6	ต่ำกว่า						
สนามบินสุวรรณภูมิ	26.2	734.2	228.1	ต่ำกว่า	ฉะเชิงเทรา	1.4	1,368.2	170.7	สูงกว่า						
สมุทรสงคราม	ไม่มีฝน	768.2	***	***	ตราด	-	3,494.1	1,040.4	สูงกว่า						
กาญจนบุรี	0.3	744.0	98.3	สูงกว่า	ตราด	-	3,494.1	1,040.4	สูงกว่า						
นครปฐม	0.3	691.5	107.1	สูงกว่า	ตราด	-	3,494.1	1,040.4	สูงกว่า						
กรุงเทพฯ บางนา สกษ.	0.8	1,284.4	190.2	สูงกว่า	ตราด	-	3,494.1	1,040.4	สูงกว่า						
กรุงเทพฯ ท่าเรือคลองเตย	1.1	1,284.5	206.6	สูงกว่า	ตราด	-	3,494.1	1,040.4	สูงกว่า						
กรุงเทพฯ หนองจอก	1.8	1,560.7	219.3	สูงกว่า	ตราด	-	3,494.1	1,040.4	สูงกว่า						
สนามบินดอนเมือง	1.2	-	170.9	ต่ำกว่า	ตราด	-	3,494.1	1,040.4	สูงกว่า						
ปาร์ก	-	602.6	105.3	สูงกว่า	ตราด	-	3,494.1	1,040.4	สูงกว่า						
ราชบุรี	ฝนเล็กน้อย	626.6	170.7	ต่ำกว่า	ตราด	-	3,494.1	1,040.4	สูงกว่า						

สัญลักษณ์ ***ไม่มีข้อมูล - ยังไม่ได้รับรายงาน/ไม่มีข้อมูล/ไม่มีฝน

หมายเหตุ ได้รับรายงานเพิ่มเติมโดยการบันทึกของเจ้าหน้าที่เป็นรายวัน ณ เวลา 07:00 น.

ปริมาณฝนสูงสุดเท่ากับ 110.0 มม. ที่ อ.บ้านแพ้ว จ.นครพนม

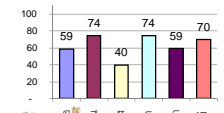
รายงานสรุปสภาพน้ำในอ่างเก็บน้ำขนาดใหญ่และขนาดกลาง

รายงานสถานการณ์ ณ. วันที่ 30 สิงหาคม 2560

ปริมาณน้ำในอ่างที่ใช้การได้ในสัปดาห์นี้ + มากกว่า / - น้อยกว่า สัปดาห์ก่อน 1,127.46 ล้าน ลบ.ม.

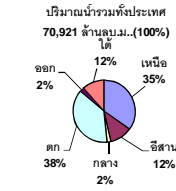
สรุปสถานการณ์ปริมาณน้ำในอ่างเก็บน้ำที่ใช้ในกิจกรรมทั่วประเทศ น้อยกว่าปริมาณน้ำไหลเข้าอ่าง เมื่อเทียบกับสัปดาห์ที่ผ่านมา สถานการณ์อยู่ระหว่างเก็บกักน้ำ

% ปริมาณน้ำรวมแต่ละภาคปัจจุบัน



สรุปสถานการณ์ปริมาณน้ำในอ่างฯ

คงที่	2	อ่าง
ลดลง	5	อ่าง
เพิ่มขึ้น	31	อ่าง



เปรียบเทียบปริมาณน้ำรวมทั่วประเทศ ปัจจุบัน กับ ปี 60 และ ปี 59

วันที่ 30 สิงหาคม 2560 เท่ากับ 47,920 ล้าน ลบ.ม. หรือ เท่ากับ 68%

วันที่ 30 สิงหาคม 2559 เท่ากับ 36,095 ล้าน ลบ.ม. หรือ เท่ากับ 51%

ภาค	สถานการณ์ปริมาณน้ำในอ่าง				ปริมาณน้ำเปลี่ยนแปลง (ล้าน ม.³)	สถานะ
	ลดลง (แห่ง)	คงที่ (แห่ง)	เพิ่มขึ้น (แห่ง)	รวม (แห่ง)		
ภาคเหนือ	-	1	6	7	477.00	ปริมาณน้ำในอ่างเก็บน้ำเพิ่มขึ้น
ภาคตะวันออกเฉียงเหนือ	1	1	10	12	141.00	ปริมาณน้ำในอ่างเก็บน้ำเพิ่มขึ้น
ภาคกลาง	2	-	1	3	54.00	ปริมาณน้ำในอ่างเก็บน้ำเพิ่มขึ้น
ภาคตะวันออก	-	-	2	2	382.00	ปริมาณน้ำในอ่างเก็บน้ำเพิ่มขึ้น
ภาคตะวันออกเฉียงเหนือ	1	-	9	10	58.46	ปริมาณน้ำในอ่างเก็บน้ำเพิ่มขึ้น
ภาคใต้	1	-	3	4	15.00	ปริมาณน้ำในอ่างเก็บน้ำเพิ่มขึ้น
รวมทั้งประเทศ	5	2	31	38	1127.46	ปริมาณน้ำในอ่างเก็บน้ำเพิ่มขึ้น

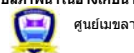
ภาค	อ่างเก็บน้ำ	ความจุที่รับกัก (ล้าน ม.³)	ปริมาณน้ำที่ใช้งานได้จริง (ล้าน ม.³)	ปริมาณน้ำในอ่าง (ล้าน ม.³)	%	ปัจจุบัน วันที่ 30 สิงหาคม 2560				สัปดาห์ก่อน วันที่ 24 สิงหาคม 2560				ปริมาณน้ำ + เพิ่มขึ้น - ลดลง (ล้าน ม.³)	สถานการณ์ในอ่าง		
						ปริมาณน้ำรวม วันที่ 30 สิงหาคม 2559		ปริมาณน้ำรวม		ปริมาณน้ำรวม		ปริมาณน้ำรวม					
						ปริมาณน้ำรวม (ล้าน ม.³)	%	ปริมาณน้ำรวม (ล้าน ม.³)	%	ปริมาณน้ำรวม (ล้าน ม.³)	%	ปริมาณน้ำรวม (ล้าน ม.³)	%				
ภาคเหนือ (7)																	
1	ภูมิพล (2)	ดาก	13,462	3,800	9,662	4,651	35%	7,063	52%	3,263	24%	6,869	51%	3,069	23%	194.00	เพิ่มขึ้น
2	สิริกิติ์ (2)	อุดรดิตถ์	9,510	2,850	6,660	5,632	59%	6,352	67%	3,502	37%	6,092	64%	3,242	34%	260.00	เพิ่มขึ้น
3	แม่จัน	เชียงใหม่	265	12	253	87	33%	150	57%	138	52%	143	54%	131	49%	7.00	เพิ่มขึ้น
4	แมกวง	เชียงใหม่	263	14	249	44	17%	65	25%	51	19%	56	21%	42	16%	9.00	เพิ่มขึ้น
5	กัลม	ลำปาง	106	3	103	42	40%	70	66%	67	63%	70	66%	67	63%	-	คงที่
6	กัลม	ลำปาง	170	6	164	84	49%	133	78%	127	75%	130	76%	124	73%	3.00	เพิ่มขึ้น
7	แควน้อย	พิษณุโลก	939	43	896	349	37%	760	81%	717	76%	756	81%	713	76%	4.00	เพิ่มขึ้น
รวมภาคเหนือ 34.85%																	
ภาคตะวันออกเฉียงเหนือ (12)																	
8	ห้วยหลวง	อุดรธานี	136	7	129	42	31%	86	63%	79	58%	83	61%	76	56%	3.00	เพิ่มขึ้น
9	น้ำจูน	สกลนคร	520	45	475	216	42%	586	113%	541	104%	584	112%	539	104%	2.00	เพิ่มขึ้น
10	น้ำพอง (2)	สกลนคร	165	8	157	48	29%	172	104%	164	99%	168	102%	160	97%	4.00	เพิ่มขึ้น
11	จุฬารัตน์ (2)	ชัยภูมิ	164	37	127	50	30%	105	64%	68	41%	101	62%	64	39%	4.00	เพิ่มขึ้น
12	อุบลรัตน์ (2)	ขอนแก่น	2,431	581	1,850	665	27%	1,721	71%	1,140	47%	1,668	69%	1,087	45%	53.00	เพิ่มขึ้น
13	ลำปาว	กาฬสินธุ์	1,980	100	1,880	647	33%	1,635	83%	1,535	78%	1,624	82%	1,524	77%	11.00	เพิ่มขึ้น
14	ลำดอง	นครราชสีมา	314	22	292	57	18%	99	32%	77	25%	92	29%	70	22%	7.00	เพิ่มขึ้น
15	ลำพระเพลิง	นครราชสีมา	155	1	154	17	11%	92	59%	91	59%	84	54%	83	54%	8.00	เพิ่มขึ้น
16	มูลขาม	นครราชสีมา	141	7	134	30	21%	81	57%	74	52%	78	55%	71	50%	3.00	เพิ่มขึ้น
17	ลำแจะ	นครราชสีมา	275	7	268	49	18%	160	58%	153	56%	163	59%	156	57%	-3.00	ลดลง
18	ลำนางรอง	บุรีรัมย์	121	3	118	54	45%	69	57%	66	55%	69	57%	66	55%	-	คงที่
19	สิรินธร (2)	อุบลราชธานี	1,966	831	1,135	1,051	53%	1,411	72%	580	30%	1,362	69%	531	27%	49.00	เพิ่มขึ้น
รวมภาคตะวันออกเฉียงเหนือ 11.80%																	
ภาคกลาง (3)																	
20	ป่าสักชลสิทธิ์	ลพบุรี	960	3	957	231	24%	311	32%	308	32%	255	27%	252	26%	56.00	เพิ่มขึ้น
21	ห้วยเสลา	อุทัยธานี	160	17	143	47	29%	92	58%	75	47%	93	58%	76	48%	-1.00	ลดลง
22	กระเสียว	สุพรรณบุรี	240	40	200	48	20%	142	59%	102	43%	143	60%	103	43%	-1.00	ลดลง
รวมภาคกลาง 1.92%																	
ภาคตะวันตก (2)																	
23	ศรีนครินทร์ (2)	กาญจนบุรี	17,745	10,265	7,480	11,730	66%	13,688	77%	3,423	19%	13,535	76%	3,270	18%	153.00	เพิ่มขึ้น
24	วชิราลงกรณ (2)	กาญจนบุรี	8,860	3,012	5,848	4,604	52%	6,125	69%	3,113	35%	5,896	67%	2,884	33%	229.00	เพิ่มขึ้น
รวมภาคตะวันตก 37.51%																	
ภาคตะวันออก (6+4)																	
25	ขุนด่าน	นครนายก	224	5.00	219	114	51%	129	58%	124	55%	120	54%	115	51%	9.00	เพิ่มขึ้น
26	คลองลี้	ฉะเชิงเทรา	420	30.00	390	106	25%	188	45%	158	38%	185	44%	155	37%	3.00	เพิ่มขึ้น
27	บางพระ (3)	ชลบุรี	117	12.00	105	25	21%	101	86%	89	76%	90	77%	78	67%	11.00	เพิ่มขึ้น
28	หนองปลาไหล (3)	ระยอง	164	13.75	150	48	29%	125	76%	111	68%	121	74%	107	65%	4.00	เพิ่มขึ้น
29	ประแสร์ (3)	ระยอง	295	20.00	275	150	51%	192	65%	172	58%	180	61%	160	54%	12.00	เพิ่มขึ้น
30	มาบประชัน (3)	ระยอง	17	0.72	16	5	28%	9	53%	8	49%	9	53%	8.12	49%	0.02	เพิ่มขึ้น
31	หนองค้อ (3)	ระยอง	21	1.00	20	4	16%	19	90%	18	85%	17	81%	16.42	77%	1.83	เพิ่มขึ้น
32	ดอกกรวย (3)	ระยอง	79	3.00	76	19	25%	53	67%	50	63%	53	67%	50.09	63%	-0.09	ลดลง
33	คลองใหญ่ (3)	ระยอง	45	3.00	42	25	55%	34	76%	31	69%	31	68%	27.73	61%	3.70	เพิ่มขึ้น
34	นฤมิตรพัฒนา	ปราจีนบุรี	295	19.00	276	39	13%	143	48%	124	42%	129	44%	110.00	37%	14.00	เพิ่มขึ้น
รวมภาคตะวันออก 2.37%																	
ภาคใต้ (4)																	
35	แก่งกระจาน	เพชรบุรี	710	65	645	188	26%	334	47%	269	38%	331	47%	266	37%	3.00	เพิ่มขึ้น
36	ปราณบุรี	ประจวบคีรีขันธ์	391	18	373	57	15%	211	54%	193	49%	207	53%	189	48%	4.00	เพิ่มขึ้น
37	รัชชประภา (2)	สุราษฎร์ธานี	5,639	1,352	4,287	4,393	78%	4,318	77%	2,966	53%	4,307	76%	2,955	52%	11.00	เพิ่มขึ้น
38	บางยาง (2)	ยะลา	1,454	276	1,178	446	31%	896	62%	620	43%	899	62%	623	43%	-3.00	ลดลง
รวมภาคใต้ 11.55%																	
รวมทั้งประเทศ 100% (38)																	

ที่มาข้อมูล : ตารางสรุปสภาพน้ำในอ่างเก็บน้ำขนาดใหญ่ทั่วประเทศ และตารางสรุปสภาพน้ำในอ่างเก็บน้ำภาคตะวันออก กรมชลประทาน

หมายเหตุ :

- อ่างเก็บน้ำขนาดใหญ่ หมายถึง อ่างเก็บน้ำที่มีความจุตั้งแต่ 100 ล้าน ลบ.ม. ขึ้นไป
- เป็นอ่างเก็บน้ำอยู่ในความรับผิดชอบของการไฟฟ้าฝ่ายผลิตแห่งประเทศไทย (10) นอกนั้นอยู่ในความรับผิดชอบของกรมชลประทาน (28)
- เป็นอ่างเก็บน้ำขนาดกลางที่มีความสำคัญต่อการอุตสาหกรรมและการประปาฯ ของลุ่มน้ำชายฝั่งทะเลตะวันออก
- ที่มา : กรมชลประทาน และการไฟฟ้าฝ่ายผลิตแห่งประเทศไทย
- จังหวัดที่มีอ่างเก็บน้ำขนาดใหญ่มีจำนวน 26 จังหวัด ไม่มี 50 จังหวัด

รท. หมายถึง ระดับเก็บกักของอ่าง



ศูนย์เผยแพร่



ศูนย์ป้องกันกักตุนน้ำ กรมทรัพยากรน้ำ

ลำดับของเขื่อนตามความจุ

- ศรีนครินทร์ 2.ภูมิพล 3.สิริกิติ์ 4.วชิราลงกรณ 5.รัชชประภา
- ลุมพินี 7.สิรินธร 8.บางยาง 9.ลำปาว 10.ป่าสัก

ลำดับของเขื่อนตามปริมาณน้ำใช้การได้

- ภูมิพล 2.ศรีนครินทร์ 3.สิริกิติ์ 4.วชิราลงกรณ 5.รัชชประภา
- ลำปาว 7.ลุมพินี 8.บางยาง 9.สิรินธร 10.ป่าสัก

ฝนชุ่มฉ่ำทั่วปท.ตก๖๐-๗๐% กทม.-เหนือ-อีสานโดนหนัก

กรมอุตุนิยมวิทยา รายงานลักษณะอากาศทั่วไปว่า ประเทศไทยมีฝนตกชุก และมีฝนตกหนักบางพื้นที่ในบริเวณภาคเหนือ ภาคตะวันออกเฉียงเหนือ ภาคกลาง ภาคตะวันออก และภาคใต้ รวมทั้งกรุงเทพมหานครและปริมณฑล ขอให้ประชาชนที่อาศัยในที่ราบลุ่ม ที่ลาดเชิงเขา ระวังอันตรายจากฝนตกหนักและฝนที่ตกสะสมอาจเกิดน้ำท่วมฉับพลันและน้ำป่าไหลหลากไว้ พยากรณ์อากาศสำหรับประเทศไทยตั้งแต่เวลา ๐๖:๐๐ วันนี้ ถึง ๐๖:๐๐ วันพรุ่งนี้.

ภาคเหนือ มีฝนฟ้าคะนอง ร้อยละ ๗๐ ของพื้นที่ และมีฝนตกหนักบางแห่ง บริเวณจังหวัดแม่ฮ่องสอน เชียงใหม่ เชียงราย ลำพูน ลำปาง พะเยา แพร่ น่าน อุตรดิตถ์ สุโขทัย และตาก อุณหภูมิต่ำสุด ๒๓-๒๕ องศาเซลเซียส อุณหภูมิสูงสุด ๓๑-๓๔ องศาเซลเซียส ลมตะวันออกเฉียงใต้ ความเร็ว ๑๐-๒๕ กม./ชม.

ภาคตะวันออกเฉียงเหนือ ฝนฟ้าคะนอง ร้อยละ ๗๐ ของพื้นที่ และมีฝนตกหนักบางพื้นที่ บริเวณจังหวัดเลย หนองบัวลำภู อุดรธานี หนองคาย บึงกาฬ สกลนคร นครพนม มุกดาหาร กาฬสินธุ์ ร้อยเอ็ด มหาสารคาม ขอนแก่น นครราชสีมา และชัยภูมิ อุณหภูมิต่ำสุด ๒๓-๒๕ องศาเซลเซียส อุณหภูมิสูงสุด ๒๙-๓๓ องศาเซลเซียส ลมตะวันออกเฉียงใต้ ความเร็ว ๑๐-๒๕ กม./ชม.

ภาคกลาง มีฝนฟ้าคะนอง ร้อยละ ๗๐ ของพื้นที่ และมีฝนตกหนักบางแห่ง บริเวณจังหวัดกาญจนบุรี ราชบุรี สุพรรณบุรี อุทัยธานี และนครสวรรค์ อุณหภูมิต่ำสุด ๒๓-๒๔ องศาเซลเซียส อุณหภูมิสูงสุด ๓๒-๓๔ องศาเซลเซียส ลมตะวันออกเฉียงใต้ ความเร็ว ๑๐-๓๐ กม./ชม.

ภาคตะวันออก มีฝนฟ้าคะนอง ร้อยละ ๗๐ ของพื้นที่ และมีฝนตกหนักบางแห่ง บริเวณจังหวัดนครนายก ปราจีนบุรี สระแก้ว จันทบุรี และตราด อุณหภูมิต่ำสุด ๒๓-๒๕ องศาเซลเซียส อุณหภูมิสูงสุด ๒๙-๓๓ องศาเซลเซียส ลมตะวันออกเฉียงใต้ ความเร็ว ๑๕-๓๐ กม./ชม. ทะเลมีคลื่นสูงประมาณ ๑ เมตร บริเวณที่มีฝนฟ้าคะนองคลื่นสูง ๑-๒ เมตร

ภาคใต้ (ฝั่งตะวันออก) มีเมฆเป็นส่วนมาก กับมีฝนฟ้าคะนอง ร้อยละ ๖๐ ของพื้นที่ และมีฝนตกหนักบางแห่ง บริเวณจังหวัดนครศรีธรรมราช พัทลุง สงขลา ปัตตานี ยะลา และนราธิวาส อุณหภูมิต่ำสุด ๒๑-๒๕ องศาเซลเซียส อุณหภูมิสูงสุด ๓๑-๓๓ องศาเซลเซียส ลมตะวันออกเฉียงใต้ ความเร็ว ๑๕-๓๐ กม./ชม. ทะเลมีคลื่นสูงประมาณ ๑ เมตร บริเวณที่มีฝนฟ้าคะนองคลื่นสูง ๑-๒ เมตร

ภาคใต้ (ฝั่งตะวันตก) มีเมฆเป็นส่วนมาก กับมีฝนฟ้าคะนอง ร้อยละ ๖๐ ของพื้นที่ และมีฝนตกหนักบางแห่ง ส่วนมากบริเวณจังหวัดระนอง พังงา และภูเก็ต อุณหภูมิต่ำสุด ๒๐-๒๔ องศาเซลเซียส อุณหภูมิสูงสุด ๒๘-๓๒ องศาเซลเซียส ลมตะวันออกเฉียงใต้ ความเร็ว ๑๕-๓๕ กม./ชม. ทะเลมีคลื่นสูง ๑-๒ เมตร บริเวณที่มีฝนฟ้าคะนองคลื่นสูงมากกว่า ๒ เมตร

กรุงเทพมหานครและปริมณฑล มีฝนฟ้าคะนอง ร้อยละ ๗๐ ของพื้นที่ และมีฝนตกหนักบางแห่ง อุณหภูมิต่ำสุด ๒๔-๒๕ องศาเซลเซียส อุณหภูมิสูงสุด ๓๑-๓๒ องศาเซลเซียส ลมตะวันออกเฉียงใต้ ความเร็ว ๑๕-๓๐ กม./ชม.

อ่วม!น้ำป่าหลากแม่ฮ่องสอนท่วม ๓ อำเภอ

น้ำป่าไหลหลากท่วม ๓ อำเภอของจ.แม่ฮ่องสอน กระทบบ้าน - พื้นที่เกษตร และเส้นทางสัญจร ต้องการข้าวสาร ผู้ที่สนใจ จะให้ความช่วยเหลือสามารถบริจาคข้าวสารให้กับผู้ประสบภัยได้ เนื่องจากชาวบ้านต้องการเป็นอย่างมาก โดยติดต่อได้ที่ หัวหน้าปภ.แม่ฮ่องสอน

นายเพิ่มวิทยา กันทะทรง หัวหน้าสำนักงานป้องกันและบรรเทาสาธารณภัยจังหวัด(ปภ.) แม่ฮ่องสอน เปิดเผยกับสำนักข่าว ไอ.เอ็น.เอ็น.ว่า ขณะนี้ที่ จ.แม่ฮ่องสอน กำลังประสบปัญหาน้ำป่าไหลหลากเข้าท่วมบ้านเรือนประชาชน พื้นที่การเกษตร รวมถึงเส้นทางสัญจรทั้งสายหลัก และ สายรอง ใน ๓ อำเภอ คือ อ.สบเมย,อ.แม่ออน และ อ.แม่สะเรียง โดยที่ต.แม่สามแลบ อ.สบเมย พบมีบ้านเรือนประชาชนได้รับผลกระทบ ๕ หลัง ถนนสายหลัก และ สายรองถูกตัดขาดอีกกว่า ๑๐ เส้นทาง ส่วน ต.สันติคีรี อ.แม่ออน ชาวบ้านต้องอพยพออกจากบ้านเป็นการชั่วคราว ๔ หลัง เนื่องจากน้ำเปลี่ยนเส้นทางไหลมาหลากผ่านบริเวณดังกล่าว ขณะที่ถนนอีกหลายเส้นทางถูกตัดขาดเช่นกัน นอกจากนี้ยังพบว่าที่ต.แม่เหาะ อ.แม่สะเรียง ก็มีสิ่งสาธารณูปโภคได้รับความเสียหายจำนวนมาก แต่ในจำนวนนี้ไม่มีบ้านเรือนประชาชนรวมอยู่ด้วย อย่างไรก็ตาม ทุกหน่วยงานกำลังลงพื้นที่ให้ความช่วยเหลือผู้ประสบภัย และสำรวจความเสียหายของพื้นที่การเกษตรอย่างละเอียด โดยมูลนิธิราชประชานุเคราะห์ได้เตรียมนำถุงยังชีพเข้ามาแจกจ่ายให้ชาวบ้านต.กองก่อ อ.สบเมย ในวันเสาร์ - อาทิตย์นี้

สำหรับ จ.แม่ฮ่องสอน ถือเป็นจังหวัดที่ราษฎรส่วนใหญ่ค่อนข้างมีฐานะยากจน เมื่อเกิดน้ำป่าไหลหลากก็ยิ่งทำให้ชาวบ้านได้รับความเดือดร้อน ซึ่งที่ผ่านมาน้ำป่าได้สร้างความเสียหายให้กับพื้นที่การเกษตรของชาวบ้านทุกปี จนทำให้ขาดแคลนรายได้ รวมถึงผลผลิตที่จะนำมาจำหน่ายในครัวเรือน โดยเฉพาะข้าวสาร ทั้งนี้ผู้ที่สนใจจะให้ความช่วยเหลือสามารถบริจาคข้าวสารให้กับผู้ประสบภัยได้ เนื่องจากชาวบ้านต้องการเป็นอย่างมาก โดยติดต่อได้ที่เบอร์โทรศัพท์ ๐๘-๙๙๖๙-๖๗๕๙ (นายเพิ่มวิทย์ กัททะทรง หัวหน้าปภ.แม่ฮ่องสอน) (ไอ เอ็น เอ็น)

น้ำป่าทะลักพัดบ้านชาวห้างฉัตรทรุด ญาติ-เพื่อนบ้านช่วย ๒ แม่ลูกทัน

หลายพื้นที่ของจังหวัดลำปางอ่วม หลังน้ำป่าไหลหลากถล่มถล่ม พัดเสาบ้านชาวห้างฉัตรหายไปกับกระแสน้ำกลางดึก ญาติ-เพื่อนบ้านต้องช่วยสองแม่ลูกออกจากบ้านกันระทึก

ร.ท.สมเกียรติ อ้อชัยภูมิ หน.ชป.มวชน มณฑลทหารบกที่ ๓๒ ค่ายสุรศักดิ์มนตรี พร้อมด้วยกำลังเจ้าหน้าที่ทหารฯ, ผู้ใหญ่บ้านสบหก, กำนันตำบลวอแก้ว ได้นำกำลังเดินลุยน้ำเข้าไปตรวจสอบที่บ้านเลขที่ ๑๐๓ บ้านสบหก หมู่ ๕ ต.วอแก้ว อ.ห้างฉัตร กลางดึกที่ผ่านมา (๒๙ ส.ค.)

หลังได้รับแจ้งว่ากระแสน้ำจากลำห้วยแม่ไพร และลำห้วยทรายไหลทะลักทะลุคันกั้นน้ำ ป่าเข้าท่วมบ้านเรือนชาวบ้านที่อยู่ติดลำห้วย จนเสาบ้านหลังดังกล่าว ซึ่งเป็นบ้านไม้สองชั้นยกสูงถูกกระแสน้ำพัดจนขาดหายไปหลายต้น ทำให้ตัวบ้านทรุดเอียงเพื่อนบ้าน ญาติได้เข้าไปช่วยเหลือนำตัวเจ้าของบ้าน และลูกชายออกมาจากบ้านได้อย่างปลอดภัย พร้อมให้ไปอาศัยบ้านญาติชั่วคราว

นอกจากนี้ กระแสน้ำที่ไหลเชี่ยวกรากได้พัดกำแพงรั้วบ้านเรือนชาวบ้านหลายแห่งเสียหาย และน้ำได้ท่วมบ้านเรือนชาวบ้านกว่า ๓๐ หลังคาเรือน เนื่องจากไม่สามารถขนย้ายทรัพย์สินได้ทันทำให้จมน้ำเสียหาย

อย่างไรก็ตาม เบื้องต้นยังไม่พบผู้ได้รับบาดเจ็บ หรือเสียชีวิต ซึ่งหากน้ำลดระดับทางเจ้าหน้าที่จะได้เร่งสำรวจความเสียหายอีกครั้ง และด้วยในขณะนี้ฝนยังคงตกลงมาอย่างต่อเนื่องในหลายพื้นที่ กระแสน้ำดังกล่าวจะไหลต่อไปยังหมู่บ้านอื่นที่อยู่ถัดไป จึงแจ้งเตือนชาวบ้านที่มีบ้านเรือนที่อยู่สองฝั่งลำห้วยที่น้ำไหลผ่าน ให้เก็บข้าวของไว้บนที่สูง และเตรียมพร้อมรับสถานการณ์ด้วย (ผู้จัดการ)

ลำตะคองเหลือน้ำ๒๙%กรมชลฯจ่อผันจากป่าสักช่วย

เขื่อนลำตะคองเหลือน้ำ ๒๙% ชลประทานเตรียมใช้งบ ๓๐ ล้าน ศึกษาแผนผันน้ำจากเขื่อนป่าสักฯ ช่วยเติมน้ำในปีหน้า และเตรียมที่จะดำเนินการในปี ๒๕๖๑-๒๕๖๒

นายชิตชนก สมประเสริฐ ผู้อำนวยการสำนักงานชลประทานที่ ๘ นครราชสีมา เปิดเผยว่า สถานการณ์น้ำในเขื่อนขนาดใหญ่ทั้ง ๕ แห่ง ในจังหวัดนครราชสีมา ขณะนี้มีปริมาณน้ำเกินกว่า ๕๐% แล้ว ๔ เขื่อน มีเพียงเขื่อนลำตะคองเท่านั้นที่มีปริมาณน้ำกักเก็บอยู่ไม่ถึง ๕๐% โดยปัจจุบันสถานการณ์น้ำในเขื่อนทั้ง ๕ แห่ง ประกอบไปด้วย เขื่อนลำตะคอง อ.สีคิ้ว มีปริมาณน้ำกักเก็บอยู่ ๙๔ ล้านลูกบาศก์เมตร คิดเป็นร้อยละ ๒๙ ของความจุกักเก็บทั้งหมด ๓๑๔ ล้านลูกบาศก์เมตร, เขื่อนมูลบน อ.ครบุรี มีปริมาณน้ำกักเก็บอยู่ ๗๙ ล้านลูกบาศก์เมตร คิดเป็นร้อยละ ๕๖ ของความจุกักเก็บทั้งหมด ๑๔๑ ล้านลูกบาศก์เมตร, เขื่อนลำแชะ อ.ครบุรี มีปริมาณน้ำกักเก็บอยู่ ๑๖๐ ล้านลูกบาศก์เมตร คิดเป็นร้อยละ ๕๘ ของความจุกักเก็บทั้งหมด ๒๗๕ ล้านลูกบาศก์เมตร, เขื่อนลำพระเพลิง อ.ปักธงชัย มีปริมาณน้ำกักเก็บอยู่ ๘๖ ล้านลูกบาศก์เมตร คิดเป็นร้อยละ ๕๕ ของความจุกักเก็บทั้งหมด ๑๕๕ ล้านลูกบาศก์เมตร และเขื่อนลำปลายมาศ อ.เสิงสางมีปริมาณน้ำกักเก็บอยู่ ๖๔ ล้านลูกบาศก์เมตร คิดเป็นร้อยละ ๖๕ ของความจุกักเก็บทั้งหมด ๙๘ ล้านลูกบาศก์เมตร ทั้งนี้ในส่วนของเขื่อนลำตะคอง มีปริมาณน้ำน้อยติดต่อกันมาหลายปีแล้ว ซึ่งทางสำนักงานชลประทานที่ ๘ ได้ทำการเขียนแผนดำเนินการผันน้ำจากเขื่อนป่าสักชลสิทธิ์ จ.ลพบุรี มาช่วยเพิ่มน้ำในเขื่อนลำตะคอง สำหรับใช้อุปโภคบริโภคของชาวบ้านใน ๔ อำเภอ ประกอบไปด้วย อ.สีคิ้ว อ.สูงเนิน อ.ขามทะเลสอ อ.เมือง และ อ.เฉลิมพระเกียรติ ในวงเงินดำเนินการมูลค่า ๔,๐๐๐ ล้านบาท แต่ก่อนหน้านี้นี้ยังไม่ได้มีการศึกษาผลกระทบด้านสิ่งแวดล้อม ดังนั้นปีนี้เพิ่งจะได้รับอนุมัติงบประมาณจากคณะรัฐมนตรี ให้จำนวน ๓๐ ล้านบาท เพื่อทำการศึกษาผลกระทบทางด้านสิ่งแวดล้อม และเตรียมที่จะดำเนินการในปี ๒๕๖๑-๒๕๖๒ (ไอ เอ็น เอ็น)

พายุฝนฟ้าคะนองกระหน่ำเมืองมুমไบเป็นอัมพาต

ประชาชนในเมืองมুমไบซึ่งเป็นเมืองท่าสำคัญของอินเดีย ได้รับความเดือดร้อนอย่างหนักจากพายุฝนฟ้าคะนองที่โหมกระหน่ำอย่างหนักในรอบ ๒๔ ชั่วโมงที่ผ่านมา ส่งผลให้เกิดน้ำท่วมฉับพลันจนการจราจรเป็นอัมพาตแทบทั้งเมือง

กองกำลังตอบสนองภัยพิบัติแห่งชาติของอินเดียรายงานการสนธิกำลังร่วมกับตำรวจ ในการลงพื้นที่ให้ความช่วยเหลือประชาชนในเมืองมুমไบ เมืองเอกของรัฐมหาราษฏระ ตั้งอยู่ริมชายฝั่งทางตะวันออกของประเทศ ซึ่งได้รับความเดือดร้อนจากภาวน้ำท่วมฉับพลัน ที่เป็นผลจากพายุฝนฟ้าคะนองรุนแรงในรอบ ๒๔ ชั่วโมงที่ผ่านมา ส่งผลให้ระดับน้ำในเขตชานเมืองมুমไบ สูงถึง ๘๖ มิลลิเมตร แต่มีรายงานระดับน้ำในบางพื้นที่สูงกว่า ๒๐๐ มิลลิเมตร และสำนักงานอุตุนิยมวิทยาภาคการณจะมีฝนตกลงมาอย่างหนักอีกในรอบ ๒๔ ชั่วโมงข้างหน้า

เบื้องต้นมีรายงานผู้เสียชีวิตอย่างน้อย ๖ คน และระดับน้ำที่ท่วมสูงส่งผลให้ระบบการจราจรในเมืองสำคัญทางเศรษฐกิจของอินเดียแทบหยุดชะงักทั้งทางบก และทางอากาศที่มีรายงานว่าเที่ยวบินหลายสิบเที่ยวต้องล่าช้ากว่ากำหนด นอกจากนี้ เหตุการณ์น้ำท่วมเมืองมুমไบในครั้งนี้ถือว่ามีความรุนแรงที่สุดนับตั้งแต่ปี ๒๕๔๘ ซึ่งในตอนนั้นส่งผลให้มีผู้เสียชีวิตมากกว่า ๑,๐๐๐ คน ส่วนใหญ่เป็นประชาชนที่อาศัยอยู่ในเขตชุมชนแออัด และยังก่อให้เกิดดินโคลนถล่มในหลายพื้นที่อีกด้วย

ขณะที่สถานการณ์มหาอุทกภัยในช่วงฤดูมรสุมของ ๓ ประเทศของเอเชียใต้ คือ อินเดีย เนปาล และบังกลาเทศ ยังคงอยู่ในภาวะวิกฤติ โดยจำนวนผู้เสียชีวิตอยู่ที่มากกว่า ๑,๒๐๐ คนแล้ว และประชาชนมากกว่า ๔๑ ล้านคนได้รับผลกระทบตามการประเมินของคณะกรรมการกาชาดระหว่างประเทศ (เดลินิวส์)

เมืองฮุสตันประกาศเคอร์ฟิวจากฤทธิ์พายุ "ฮาร์วีย์"

ทางการเมืองฮุสตันประกาศเคอร์ฟิวในเวลากลางคืน เพื่อป้องกันการเกิดอาชญากรรมในช่วงวิกฤติอุทกภัยที่เป็นเพราะอิทธิพลของเฮอริเคน "ฮาร์วีย์" ซึ่งส่งผลให้มีผู้เสียชีวิตแล้วมากกว่า ๒๐ คน

นายซิลเวสเตอร์ เทอร์เนอร์ นายกเทศมนตรีเมืองฮุสตัน ซึ่งเป็นเมืองใหญ่ที่สุดในรัฐเท็กซัสและเป็นอันดับ ๔ ของสหรัฐ ประกาศเคอร์ฟิวครอบคลุมทั้งพื้นที่ ระหว่างเวลาเที่ยงคืนจนถึง ๐๕.๐๐ น. ตามเวลาท้องถิ่น เพื่อป้องกันการเสี่ยงของการเกิดการปล้นสะดม ด้านเจ้าหน้าที่อาร์ต อาเซเวโด ผู้บังคับการสำนักงานตำรวจเมืองฮุสตัน กล่าวเตือนให้ประชาชนหลีกเลี่ยงการออกนอกเคหะสถาน “โดยไม่จำเป็น” ในช่วงเคอร์ฟิว เนื่องจากเจ้าหน้าที่มีอำนาจเด็ดขาดในการตรวจค้น สอบปากคำ และจับกุมบุคคลใดก็ตาม ที่แสดงพฤติกรรม “น่าสงสัย”

ทั้งนี้ การออกมาตรการเคอร์ฟิวของทางการเมืองฮุสตันมีขึ้นหลังเจ้าหน้าที่ได้รับแจ้งจากประชาชนจำนวนมาก เกี่ยวกับสถิติการเกิดอาชญากรรมที่เพิ่มขึ้น โดยเฉพาะการลักขโมยและปล้นสะดม อันเนื่องมาจากสถานการณ์อุทกภัยที่ยังคงวิกฤติ ซึ่งเป็นผลจากอิทธิพลของเฮอริเคนฮาร์วีย์ ที่เมื่อวันกำลังลงมาแล้วแต่ยังคงปกคลุมเหนือพื้นที่ส่วนใหญ่ของรัฐเท็กซัส ส่งผลให้เกิดน้ำท่วมสูงเกือบ ๑ เมตรจากฝนที่ตกลงมาอย่างต่อเนื่อง มีรายงานผู้เสียชีวิตเพิ่มขึ้นอย่างรวดเร็วเป็นอย่างน้อย ๒๒ คน และประชาชนหลายหมื่นคนต้องอพยพออกจากบ้านเรือน

ขณะเดียวกัน เทอร์เนอร์กล่าวแสดงความซาบซึ้งและขอบคุณนายเลส อเล็กซานเดอร์ นักธุรกิจเจ้าของทีมบาสเกตบอลฮุสตัน ร็อกเก็ตส์ ซึ่งบริจาคเงินให้แก่ทางการมากถึง ๑๐ ล้านดอลลาร์สหรัฐ (ราว ๓๓๒ ล้านบาท) เพื่อร่วมสมทบทุนในกองทุนเยียวยาผู้ประสบภัย และยังเปิดสนามโตโยต้า เซ็นเตอร์ ซึ่งเป็นสนามเหย้าของฮุสตัน ร็อกเก็ตส์ ให้เป็นศูนย์พักพิงชั่วคราวสำหรับประชาชนด้วย

ในวันเดียวกัน ประธานาธิบดีโดนัลด์ ทรัมป์ และนางเมลาเนีย ทรัมป์ เดินทางลงพื้นที่รัฐเท็กซัส เพื่อสำรวจความเสียหายและให้กำลังใจเจ้าหน้าที่ในการปฏิบัติงานรวมถึงการเยี่ยมเยียนประชาชนบางส่วน โดยผู้นำสหรัฐและสุภาพสตรีหมายเลขหนึ่ง ยืนยันการมอบความช่วยเหลือเต็มที่จากส่วนกลาง เพื่อบรรเทาความรุนแรงของสถานการณ์ ที่ถือเป็นบททดสอบแรกในการบริหารจัดการภัยพิบัติทางธรรมชาติของรัฐบาลทรัมป์ (เดลินิวส์).