

## สรุปสถานการณ์น้ำของประเทศ วันที่ ๓๑ สิงหาคม ๒๕๖๐

๑. **ฝน** การคาดหมายปริมาณฝน (มิลลิเมตร) เดือน สิงหาคม กันยายน และตุลาคม ๒๕๖๐ เปรียบเทียบกับค่าปกติ [ค่าปกติ = ค่าเฉลี่ยฝนในคาบ ๓๐ ปี (๒๕๒๔ - ๒๕๕๓)] มีรายละเอียดตามตาราง/

| ภาค/เดือน<br>(ปริมาณฝนคาดการณ์) | สิงหาคม         |                  | กันยายน         |                  | ตุลาคม          |                  |
|---------------------------------|-----------------|------------------|-----------------|------------------|-----------------|------------------|
|                                 | ค่าประมาณ (มม.) | ความหมาย         | ค่าประมาณ (มม.) | ความหมาย         | ค่าประมาณ (มม.) | ความหมาย         |
| เหนือ                           | ๒๐๐ - ๒๗๐ มม.   | สูงกว่าค่าปกติ   | ๒๓๐ - ๓๐๐ มม.   | สูงกว่าค่าปกติ   | ๙๕ - ๑๔๐ มม.    | ต่ำกว่าค่าปกติ   |
| ตะวันออกเฉียงเหนือ              | ๒๓๐ - ๓๐๐ มม.   | ใกล้เคียงค่าปกติ | ๒๕๐ - ๓๓๐ มม.   | สูงกว่าค่าปกติ   | ๗๐ - ๑๒๐ มม.    | ต่ำกว่าค่าปกติ   |
| กลาง                            | ๑๕๐ - ๒๐๐ มม.   | ต่ำกว่าค่าปกติ   | ๒๕๐ - ๓๒๐ มม.   | สูงกว่าค่าปกติ   | ๑๕๐ - ๒๒๐ มม.   | ใกล้เคียงค่าปกติ |
| ตะวันออกเฉียงเหนือ              | ๒๕๐ - ๓๒๐ มม.   | ต่ำกว่าค่าปกติ   | ๓๐๐ - ๔๐๐ มม.   | สูงกว่าค่าปกติ   | ๑๕๐ - ๒๒๐ มม.   | ใกล้เคียงค่าปกติ |
| ภาคใต้ฝั่งตะวันออก              | ๙๐ - ๑๕๐ มม.    | ต่ำกว่าค่าปกติ   | ๑๐๐ - ๑๕๐ มม.   | ต่ำกว่าค่าปกติ   | ๒๐๐ - ๒๗๐ มม.   | ต่ำกว่าค่าปกติ   |
| ภาคใต้ฝั่งตะวันตก               | ๓๒๐ - ๔๕๐ มม.   | ต่ำกว่าค่าปกติ   | ๓๓๐ - ๔๕๐ มม.   | ต่ำกว่าค่าปกติ   | ๓๐๐ - ๓๕๐ มม.   | ต่ำกว่าค่าปกติ   |
| กรุงเทพฯ และปริมณฑล             | ๑๕๐ - ๒๒๐ มม.   | ต่ำกว่าค่าปกติ   | ๒๗๐ - ๓๓๐ มม.   | ใกล้เคียงค่าปกติ | ๒๐๐ - ๒๗๐ มม.   | ใกล้เคียงค่าปกติ |

ที่มาข้อมูล : กรมอุตุนิยมวิทยา พยากรณ์อากาศ ๓ เดือน ([http://www.tmd.go.th/month\\_forecast.php](http://www.tmd.go.th/month_forecast.php))

| ปริมาณฝน ณ วันที่ ๒๙ สิงหาคม ๒๕๖๐ | หน่วย | เหนือ     | กลาง                         | ต.เฉียงเหนือ | ตะวันออก      | ตะวันตก   | ใต้                | ทั้งประเทศ |
|-----------------------------------|-------|-----------|------------------------------|--------------|---------------|-----------|--------------------|------------|
| ฝนสูงสุด ๒๔ ชม.                   | มม.   | ๙๑.๑      | ๒๖.๒                         | ๓๘.๘         | ๒๒.๔          | ๐.๓       | ๒๐.๖               | ๙๑.๑       |
| สถานีอุตุนิยมวิทยา                |       | อุตรดิตถ์ | สนามบินสุวรรณภูมิสมุทรปราการ | นครพนม สกษ.  | ห้วยโป่ง สกษ. | กาญจนบุรี | นครศรีธรรมราช สกษ. | อุตรดิตถ์  |
| ฝนสะสมปี ๕๙                       | มม.   | ๘๒๓.๖     | ๗๗๓.๒                        | ๙๗๓.๒        | ๑๑๕๓.๒        | ๖๒๕.๔     | ๑๐๒๕.๓             | ๙๓๑.๗      |
|                                   |       | + ๑๙๓.๗   | + ๑๓๖.๖                      | + ๓๗๔.๒      | + ๓๖๒.๓       | + ๑๙๕.๘   | + ๖๙๗.๕            | + ๓๖๒.๘    |
| ฝนสะสมปี ๖๐                       | มม.   | ๑๐๑๗.๓    | ๙๐๙.๘                        | ๑๓๙๗.๔       | ๑๕๐๕.๕        | ๘๒๑.๑     | ๑๗๓๒.๗             | ๑๒๙๔.๔     |
|                                   |       | + ๑๙%     | + ๑๕%                        | + ๒๗.๘%      | + ๒๔%         | + ๒๔%     | + ๔๐%              | + ๒๘%      |
| ฝนสะสม ๓๐ ปี                      | มม.   | ๘๓๓.๐     | ๗๗๖.๘                        | ๑๐๐๕.๒       | ๑๒๕๒.๗        | ๗๐๑.๗     | ๑๒๒๓.๒             | ๙๘๕.๓      |

ที่มาข้อมูล : กรมอุตุนิยมวิทยา สรุปลักษณะอากาศรายวัน (<http://www.tmd.go.th/climate/climate.php>)

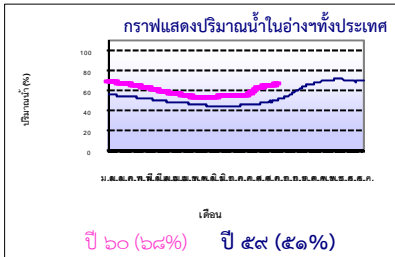
**ปริมาณฝนสูงสุด ๒๔ ชม.เพิ่มเติม** กรมอุตุนิยมวิทยาได้รายงานเพิ่มเติมโดยการบันทึกของเจ้าหน้าที่เป็นรายวัน ณ เวลา ๐๗.๐๐ น.ของวันนี้ : ปริมาณฝนสูงสุดเท่ากับ ๑๑๐.๐ มม. ที่ อ.บ้านแพวง จ.นครพนม

### ๒. น้ำในอ่างเก็บน้ำขนาดใหญ่



| ปริมาณน้ำในอ่าง | หน่วย           | เหนือ         | กลาง       | ต.เฉียงเหนือ | ตะวันออก   | ตะวันตก       | ใต้          | ทั้งประเทศ    |
|-----------------|-----------------|---------------|------------|--------------|------------|---------------|--------------|---------------|
| น้ำในอ่างปี ๕๙  | ล้าน(ลบ.ม)<br>% | ๑๐,๘๘๙<br>๔๔% | ๓๒๖<br>๒๔% | ๒,๙๒๖<br>๓๕% | ๔๘๒<br>๓๒% | ๑๖,๓๓๔<br>๖๑% | ๕,๐๘๔<br>๖๒% | ๓๖,๐๙๕<br>๕๑% |
| น้ำในอ่างปี ๖๐  | ล้าน(ลบ.ม)<br>% | ๑๔,๕๙๓<br>๕๙% | ๕๔๕<br>๔๐% | ๖,๒๑๗<br>๗๔% | ๘๗๘<br>๕๘% | ๑๙,๘๑๓<br>๗๔% | ๕,๗๕๙<br>๗๐% | ๔๗,๙๒๐<br>๖๘% |
| ๓๐ ส.ค. ๖๐      |                 | + ๑๕%         | + ๑๖%      | + ๓๙%        | + ๒๖%      | + ๑๓%         | + ๘%         | + ๑๗%         |
| น้ำในอ่างปี ๕๙  | ล้าน(ลบ.ม)<br>% | ๑๗,๗๒๓<br>๗๕% | ๓๗๙<br>๒๘% | ๓,๙๒๒<br>๕๒% | ๗๑๔<br>๖๖% | ๒๔,๒๓๑<br>๙๑% | ๖,๘๗๕<br>๘๕% | ๕๓,๘๘๔<br>๗๙% |
| ๓๐ ส.ค. ๕๙      |                 | - ๑๖%         | + ๑๒%      | + ๒๒%        | - ๘%       | - ๑๗%         | - ๑๔%        | - ๑๑%         |

ที่มาข้อมูล : กรมชลประทาน ตารางสรุปข้อมูลอ่างขนาดใหญ่ทั่วประเทศ ([http://water.rid.go.th/flood/flood/res\\_table.htm](http://water.rid.go.th/flood/flood/res_table.htm))



**หมายเหตุ ๑.** อ่างที่มีปริมาณน้ำต่ำกว่า ๕๐% ของความจุมี ๖ อ่าง คือ ๑.แม่แก้ว (๒๕%) ๒.ลำตะคอง (๓๒%) ๓.ป่าสักฯ (๓๒%) ๔.คลองสิียด (๔๕%) ๕.แก่งกระจาน (๔๗%) ๖.นฤปดินทรจินดา (๔๘%)  
**๒.** อ่างที่มีปริมาณน้ำเก็บกักตั้งแต่ ๘๐% ของความจุ ได้แก่ มี ๕ อ่าง คือ ๑.แควน้อย (.๘๑%) ๒.ลำปาว (๘๓%) ๓.บางพระ (.๘๖%) ๔.น้ำพุง (๑๐๔%) และ ๕.น้ำอูน (๑๑๓%)

### ๓. สรุปสถานการณ์น้ำในแม่น้ำและลุ่มน้ำสำคัญ

**กรมชลประทาน :** (<http://www.rid.go.th/๒๐๐๙/>)

- **สรุปสถานการณ์น้ำทั่วประเทศ** (ศูนย์ปฏิบัติการน้ำอัจฉริยะ: สรุปสถานการณ์น้ำประจำวัน ) (๓๐ ส.ค.๖๐) : **สถานีน้ำท่าที่อยู่ในเกณฑ์น้ำน้อย** ได้แก่ สถานี P.๑ จ.เชียงใหม่, สถานี P.๗A จ.กำแพงเพชร, สถานี Y.๑ C จ.แพร่ และสถานี X.๑๕๘ จ.ชุมพร **สถานีน้ำท่าที่อยู่ในเกณฑ์ปกติ** ได้แก่ สถานี P.๑๗ จ.นครสวรรค์, , สถานี W.๔A จ.ตาก, สถานี Y.๑๖ จ.พิษณุโลก, สถานี N.๑ จ.น่าน, สถานี N.๕A จ.พิษณุโลก, สถานี Kgt.๑๐ จ.สระแก้ว, สถานี Kgt.๓จ.ปราจีนบุรี, สถานี X.๓๗A จ.สุราษฎร์ธานี และสถานี X.๑๑๙A จ.นราธิวาส **สถานีน้ำท่าที่อยู่ในเกณฑ์น้ำท่วม** ได้แก่ สถานี M.๗ จ.อุบลราชธานี **สถานีน้ำท่าที่อยู่ในเกณฑ์น้ำมาก** ได้แก่ สถานี N.๖๗ จ.นครสวรรค์, สถานี M.๖A จ.บุรีรัมย์ และ สถานี M.๙ จ.ศรีสะเกษ **แนวโน้มระดับน้ำ :** แม่น้ำปิง แม่น้ำยม และ แม่น้ำท่าตะเภา มีแนวโน้มระดับน้ำลดลง แม่น้ำวัง แม่น้ำน่าน แม่น้ำมูล แม่น้ำพระสทิง แม่น้ำบางปะกง แม่น้ำตาปี และแม่น้ำโก-ลก แนวโน้มระดับน้ำเพิ่มขึ้น

**กรมทรัพยากรน้ำ :** (<http://www.dwr.go.th/home>)

**สำนักวิจัย พัฒนา และอุทกวิทยา** (<http://division.dwr.go.th/brd/h/>)

- ระบบปฏิบัติการเฝ้าระวัง และเตือนภัยล่วงหน้า น้ำหลาก - ดินถล่ม (Early Warning) ณ วันที่ ๓๐ ส.ค. ๖๐ - ไม่มีการเตือนภัย -  
 - สถานการณ์น้ำในแม่น้ำโขง (MRC: Mekong River Commission, <http://ffw.mrcmekong.org/central.htm>) ณ วันที่ ๒๙ ส.ค. ๖๐ ที่สถานีเชียงแสน เชียงคาน หนองคาย นครพนม มุกดาหาร และโขงเจียม วัดระดับน้ำได้ ๔.๙๘, ๑๐.๓๘, ๗.๗๙, ๘.๐๔, ๘.๐๓ และ ๑๐.๒๐ เมตร ตามลำดับ เปรียบเทียบกับตลิ่ง มีค่าเท่ากับ ๗.๘๒, -๕.๖๒, -๔.๔๑, -๓.๙๖, -๔.๔๗ และ -๔.๓๐ เมตร ตามลำดับ **แนวโน้มระดับน้ำท่า** สถานีเชียงแสน มีแนวโน้มระดับน้ำลดลง สถานีเชียงคาน หนองคาย นครพนม มุกดาหาร และโขงเจียม มีแนวโน้มระดับน้ำเพิ่มขึ้น

**ศูนย์ป้องกันวิกฤติน้ำ** (<http://mekhala.dwr.go.th/> และ line:รายงานสถานการณ์น้ำ) : ระบบติดตามและเฝ้าระวังสถานการณ์น้ำ ประกอบด้วย

- โครงการสำรวจติดตั้งระบบตรวจวัดสถานภาพน้ำทางไกลอัตโนมัติ (ในลุ่มน้ำ) ได้แก่

- สถานการณ์น้ำของสถานีโทรมาตรลุ่มน้ำเจ้าพระยา (ณ วันที่ ๒๕ ส.ค.๖๐) ลุ่มน้ำเจ้าพระยา ปัจจุบันสถานการณ์น้ำในลำน้ำ มีพื้นที่ประสบอุทกภัยที่ จ.นครสวรรค์ ชัยนาท พระนครศรีอยุธยา อุทัยธานี อ่างทอง สระบุรี และ นนทบุรี โดยระดับน้ำส่วนใหญ่เพิ่มขึ้นจากเมื่อวานเล็กน้อย
- สถานการณ์น้ำของสถานีโทรมาตรลุ่มน้ำยม-น่าน (ณ วันที่ ๓๐ ส.ค.๖๐) ลุ่มน้ำยม- ลุ่มน้ำน่าน ปัจจุบันสถานการณ์น้ำอยู่ในภาวะปกติ ระดับน้ำในลำน้ำยม และลำน้ำน่าน ส่วนใหญ่มีแนวโน้มทรงตัว
- สถานการณ์น้ำของสถานีโทรมาตรลุ่มน้ำบางปะกง-ปราจีนบุรี (ณ วันที่ ๒๙ ส.ค.๖๐) ลุ่มน้ำบางปะกง-ลุ่มน้ำปราจีนบุรี ปัจจุบันสถานการณ์น้ำในลำน้ำโดยทั่วไปยังคงอยู่ในภาวะปกติ (ระดับน้ำต่ำกว่าระดับตลิ่งต่ำสุด) ระดับน้ำในลำน้ำบางปะกง และลำน้ำปราจีนบุรี ส่วนใหญ่มีแนวโน้มเพิ่มขึ้นมีพื้นที่ประสบอุทกภัย ได้แก่ จ.นครนายก ปราจีนบุรี และชลบุรี
- สถานการณ์น้ำของสถานีโทรมาตรลุ่มน้ำโขง ซี มูล (ณ วันที่ ๒๙ ส.ค.๖๐) ลุ่มน้ำโขง ซี มูล ปัจจุบันสถานการณ์น้ำในลำน้ำ ส่วนใหญ่อยู่ในภาวะปกติ (ระดับน้ำต่ำกว่าระดับตลิ่งต่ำสุด) โดยมี สถานีที่มีระดับน้ำอยู่ในเกณฑ์วิกฤติ ได้แก่ อ.เมือง จ.มหาสารคาม, อ.มหาชนะชัย จ.ยโสธร, อ.ทุ่งเขาหลวง จ.ร้อยเอ็ด และอ.เมือง จ.อุบลราชธานี ระดับน้ำในลำน้ำ ส่วนใหญ่มีแนวโน้ม ลดลง/ลดลงจากนั้นเพิ่มขึ้น
- สถานการณ์น้ำของสถานีโทรมาตรลุ่มน้ำทะเลสาบสงขลา (ณ วันที่ ๓๐ ส.ค.๖๐) ลุ่มน้ำทะเลสาบสงขลา ปัจจุบันสถานการณ์น้ำในลำน้ำโดยทั่วไปยังคงอยู่ในภาวะปกติ (ระดับน้ำต่ำกว่าระดับตลิ่งต่ำสุด) ระดับน้ำในลำน้ำส่วนใหญ่มีแนวโน้มเพิ่มขึ้นและลดลงบางพื้นที่
- โครงการพัฒนาระบบพยากรณ์และเตือนภัยทรัพยากรน้ำ ได้แก่
  - สถานการณ์น้ำของสถานีโทรมาตรลุ่มน้ำปิง (ณ วันที่ ๒๙ ส.ค.๖๐) สถานการณ์ในลุ่มน้ำปิงทั่วไป อยู่ในภาวะปกติ
  - สถานการณ์น้ำของสถานีโทรมาตรลุ่มน้ำวัง (ณ วันที่ ๒๙ ส.ค.๖๐) สถานการณ์ในลุ่มน้ำวังทั่วไป อยู่ในภาวะปกติ แต่มีสถานการณ์เฝ้าระวังระดับน้ำ จำนวน ๑ สถานี ได้แก่ สถานี ๐๗๐๑๑๘T แม่น้ำวัง ที่บ้านแม่สลิค ต.แม่สลิค อ.บ้านตาก จ.ตาก
  - สถานการณ์น้ำของสถานีโทรมาตรลุ่มน้ำป่าสัก (ณ วันที่ ๒๙ ส.ค.๖๐) สถานการณ์ในลุ่มน้ำป่าสักทั่วไป อยู่ในภาวะปกติ แต่มีสถานการณ์เฝ้าระวังระดับน้ำ จำนวน ๑ สถานี ได้แก่ สถานี ๑๒๐๑๑๓T แม่น้ำป่าสักที่บ้านเขาค้าง ต.คลองกระจิง อ.ศรีเทพ จ.เพชรบูรณ์และมีสถานการณ์เตือนภัยระดับน้ำ จำนวน ๑ สถานี ได้แก่ สถานี ๑๒๐๑๑๒T แม่น้ำป่าสักที่บ้านหนองแหวน ต.วังมะข่อ อ.เมือง จ.เพชรบูรณ์
  - สถานการณ์น้ำของสถานีโทรมาตรลุ่มน้ำสะแกกรัง (ณ วันที่ ๒๙ ส.ค.๖๐) สถานการณ์ในลุ่มน้ำสะแกกรัง อยู่ในภาวะปกติ แต่มีสถานการณ์เฝ้าระวังระดับน้ำ จำนวน ๑ สถานี ได้แก่ สถานี ๑๑๐๕๐๓T แม่น้ำตากแดดที่บ้านหนองขาลาย ต.หนองหลวง อ.สว่างอารมณ์ จ.อุทัยธานี
- โครงการจัดตั้งศูนย์ปฏิบัติการและข้อมูลเพื่อการบริหารจัดการทรัพยากรน้ำ ได้แก่
  - สถานการณ์น้ำจากการเชื่อมโยงสัญญาณภาพจากกล้อง CCTV ณ วันที่ ๒๙ ส.ค.๖๐ : สถานการณ์น้ำทั่วไปอยู่ในเกณฑ์ปกติ

๔. พายุหมุน (อุตุนิยมวิทยา) มีพายุไซร่อนซ่านหู่ (SANVU) บริเวณมหาสมุทรแปซิฟิก แต่ไม่มีผลกระทบต่อประเทศไทย

๕. สถานการณ์น้ำ กรมป้องกันและบรรเทาสาธารณภัย : ๑) สถานการณ์น้ำท่วม (เนื่องจากอิทธิพลของลมมรสุม ต.เฉียงใต้ หย่อมความกดอากาศต่ำ และพายุไซร่อนดาลัส และเงินกา) (๓๐ ส.ค.) ได้แก่ จ.กาฬสินธุ์ ปัจจุบันยังคงมีน้ำท่วมบ้านเรือนประชาชนในพื้นที่ อ.เมืองฯ ยางตลาด ฆ้องชัย กมลาไสย ร่องคำ จำนวน ๒,๒๐๕ ครัวเรือน จ.ร้อยเอ็ด ปัจจุบันยังคงมีน้ำท่วมบ้านเรือนประชาชนในพื้นที่ อ.เสลภูมิ เขียงขวัญ จังหาร โพนชัย ทุ่งเขาหลวง ธวัชบุรี จำนวน ๖๑๖ ครัวเรือน จ.ยโสธร ปัจจุบันยังคงมีน้ำท่วมบ้านเรือนประชาชนในพื้นที่ อ.เมืองฯ คำเขื่อนแก้ว มหาชนะชัย ค้อวัง จำนวน ๑๑๕ ครัวเรือน จ.อุบลราชธานี ปัจจุบันยังคงมีสถานการณ์น้ำท่วมในพื้นที่ ๒ อำเภอ. (เมืองฯ วารินชำราบ) จำนวน ๖๔ ครัวเรือน จ.พระนครศรีอยุธยา ปัจจุบันยังคงมีน้ำท่วมในพื้นที่ลุ่มต่ำนอกเขตคันกันน้ำ ๒) สถานการณ์น้ำไหลหลาก (เนื่องจากอิทธิพลจากลมมรสุม ต.เฉียงใต้) ได้แก่ จ.ปราจีนบุรี วันที่ ๒๙ ส.ค. น้ำป่าจากน้ำตกธารทิพย์ ไหลมาตามคลองประเทาะ เอ่อท่วม ในพื้นที่อ.ประจันตคาม ต.โพธิ์งาม ต.บุผาย ต.หนองแก้ว ประชาชนได้รับผลกระทบ ๖๐ ครัวเรือน กรมชลประทาน : สถานการณ์น้ำท่วม (น้ำท่วมขังในพื้นที่ชลประทานที่จำเป็นต้องเร่งระบายน้ำออก) (๓๐ ส.ค.) ได้แก่ จ.ชัยภูมิ มีน้ำท่วมพื้นที่ลุ่มต่ำริมแม่น้ำ บริเวณ อ.บ้านหินแดง อ.จัตุรัส ระดับน้ำมีแนวโน้มลดลง โครงการฯชัยภูมิ สนับสนุนเครื่องสูบน้ำ จ.มหาสารคาม มีน้ำท่วมพื้นที่ลุ่มต่ำ บริเวณ อ.โกสุมพิสัย อ.เชียงยืน อ.เมือง อ.กันทรวิชัย ในเขตชลประทาน ๒๓,๐๕๒ ไร่ นอกเขตชลประทาน ๖๖,๑๑๖ ไร่ โครงการฯมหาสารคาม ติดตั้งเครื่องสูบน้ำ จ.อุดรธานี น้ำท่วมพื้นที่ลุ่มต่ำารเกษตรในเขต คบ.กุมภวาปี บริเวณ อ.กุมภวาปี อ.ประจักษ์ศิลปาคม รวมประมาณ ๗,๒๔๙ ไร่ โครงการชลประทานอุดรธานีได้ติดตั้งเครื่องสูบน้ำ เพื่อเร่งระบายน้ำออกจากพื้นที่ จ.นครราชสีมา ยังมีพื้นที่น้ำท่วมขัง อีก ๓ อำเภอ ได้แก่ อ.ประทาย อ.โนนแดง อ.เมืองยาง โครงการชลประทานนครราชสีมาติดตั้งเครื่องสูบน้ำ จ.บึงกาฬ มีน้ำท่วมพื้นที่การเกษตรลุ่มต่ำ อ.โซ่พิสัย อ.พรเจริญ อ.เซกา ประมาณ ๕,๒๑๙ ไร่ โครงการฯบึงกาฬ ติดตั้งเครื่องสูบน้ำ จ.ขอนแก่น พื้นที่น้ำท่วม อ.เวียงน้อย อ.เวียงใหญ่ พื้นที่เขตชลประทาน ๒๓,๙๘๔ ไร่ โครงการฯชียงกลาง ช่วยเหลือเครื่องสูบน้ำ และเครื่องผลักดันน้ำแล้ว

๖. คาดการณ์สภาพอากาศ ๗ วัน (กรมอุตุนิยมวิทยา) ในช่วงวันที่ ๓๐-๓๑ ส.ค. บริเวณภาคเหนือ และภาคตะวันออกเฉียงตอนบน ยังคงมีฝนหนาแน่น และมีฝนตกหนักบางแห่ง ในช่วงวันที่ ๑- ๓ ก.ย. ประเทศไทยจะมีลดลง สำหรับทะเลอันดามันมีคลื่นสูง ๑-๒ เมตร ส่วนในช่วงวันที่ ๔ - ๕ ก.ย. ประเทศไทยจะมีฝนเพิ่มขึ้น กับมีฝนตกหนักบางแห่งบริเวณ ภาคกลาง ภาคตะวันออก และภาคใต้ รวมทั้งกรุงเทพมหานครและปริมณฑล สำหรับทะเลอันดามันมีคลื่นสูงประมาณ ๒ เมตร อนึ่ง หย่อมความกดอากาศต่ำกำลังแรงที่ปกคลุมบริเวณ ประเทศฟิลิปปินส์ จะเคลื่อนตัวลงสู่ทะเลจีนใต้ตอนบน และทวีกำลังแรงขึ้นเป็นพายุดีเปรสชัน พายุนี้มีแนวโน้มว่าจะเคลื่อนตัวไปบริเวณเกาะฮ่องกง ประเทศจีน ในช่วงวันที่ ๓-๕ ก.ย. นี้

๗. พื้นที่ที่ควรเฝ้าระวังเตือนภัยวิกฤติน้ำ(น้ำท่วม ภัยแล้ง) NASA (๒๔ ชั่วโมง): รายงานพื้นที่ที่อาจเกิดน้ำท่วม (๓๐ ส.ค.) ได้แก่ ภาคเหนือ คือ จ.เชียงราย แม่ฮ่องสอน เชียงใหม่ ลำพูน น่าน ลำปาง พะเยา อุดรดิต์ แพร่ และสุโขทัย ภาคตะวันออกเฉียงเหนือ คือ จ.เลย หนองคาย หนองบัวลำภู บึงกาฬ อุดรธานี กาฬสินธุ์ สกลนคร นครพนม มุกดาหาร ศรีสะเกษ ยโสธร และอุบลราชธานี ภาคตะวันออก คือ จ.จันทบุรี

