



วันที่ 31 สิงหาคม 2560

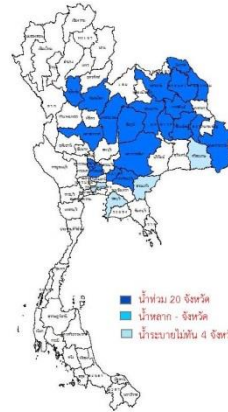
สถานการณ์น้ำ

- ลุ่มน้ำบางปะกง สถานการณ์น้ำอยู่ในภาวะปกติ (ระดับน้ำต่ำกว่าระดับตลิ่งต่ำสุด) และระดับน้ำในลำน้ำส่วนใหญ่มีแนวโน้มลดลง
- ลุ่มน้ำปราจีนบุรี สถานการณ์น้ำอยู่ในภาวะปกติ (ระดับน้ำต่ำกว่าระดับตลิ่งต่ำสุด) และระดับน้ำในลำน้ำส่วนใหญ่มีแนวโน้มเพิ่มขึ้นและลดลงในบางพื้นที่

พื้นที่ประสบอุทกภัยในพื้นที่ลุ่มน้ำบางปะกง-ปราจีนบุรี

- น้ำท่วม 2 จังหวัด ได้แก่ นครนายก และปราจีนบุรี
- น้ำระบายไม่ทัน 2 จังหวัด ได้แก่ ชลบุรี และสระแก้ว

พื้นที่ประสบอุทกภัย



สถานการณ์ภาพรวมทั้งประเทศ

- น้ำท่วม 20 จังหวัด ได้แก่ สุโขทัย พิษณุโลก เพชรบูรณ์ นครสวรรค์ อ่างทอง อุทัย ชัยภูมิ บึงกาฬ อุตรดิตถ์ นครพนม สกลนคร ขอนแก่น กาฬสินธุ์ มหาสารคาม ร้อยเอ็ด นครราชสีมา ยโสธร อุบลราชธานี นครนายก และปราจีนบุรี
- น้ำระบายไม่ทัน 4 จังหวัด ได้แก่ กทม. ชลบุรี สระแก้ว ศรีสะเกษ

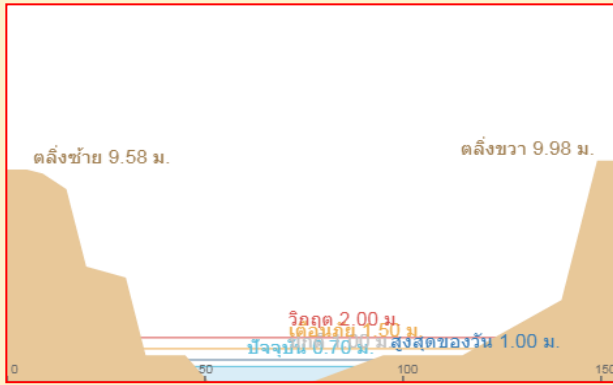
สถานการณ์ในพื้นที่ลุ่มน้ำบางปะกง-ปราจีนบุรี

- น้ำท่วม 2 จังหวัด ได้แก่ นครนายก และปราจีนบุรี
- น้ำระบายไม่ทัน 2 จังหวัด ได้แก่ ชลบุรี และสระแก้ว

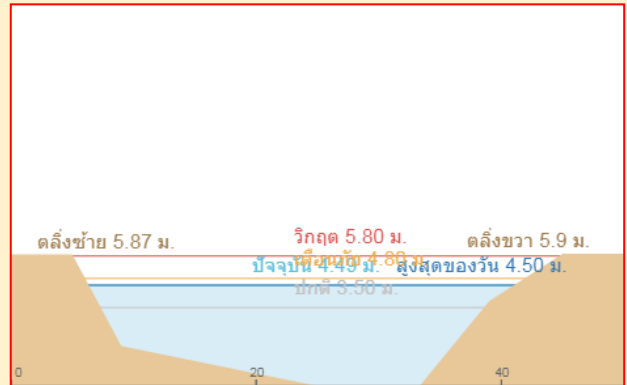
ที่มา : คณะกรรมการทรัพยากรน้ำแห่งชาติ

ระดับน้ำของสถานีโทรมาตรในพื้นที่

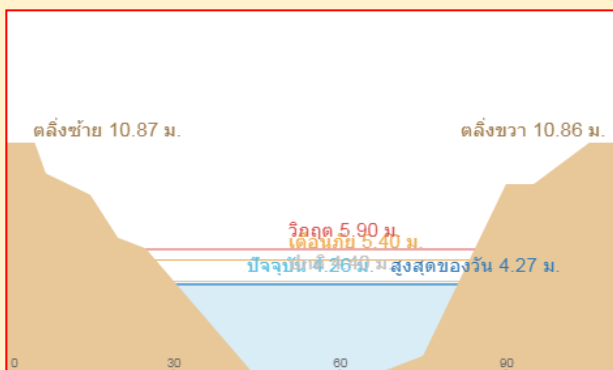
1. บ้านบางขนาก อ.บางน้ำเปรี้ยว จ.ฉะเชิงเทรา (ลุ่มน้ำบางปะกง/เพิ่มขึ้น)



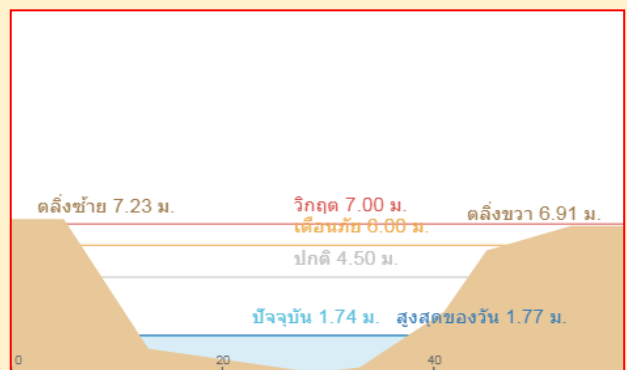
2. บ้านป่าชะ อ.บ้านนา จ.นครนายก (ลุ่มน้ำบางปะกง/เพิ่มขึ้น)



3. บ้านท่าไผ่ป่า อ.เมือง จ.ปราจีนบุรี (ลุ่มน้ำปราจีนบุรี/เพิ่มขึ้น)



4. บ้านแก่งไทร อ.เมือง จ.สระแก้ว (ลุ่มน้ำปราจีนบุรี/เพิ่มขึ้น)



“ไม่รู้มีคุณธรรมรับผิดชอบต่อสังคม”

รายงานสถานการณ์น้ำลุ่มน้ำบางปะกง-ปราจีนบุรี

วันที่ 31 สิงหาคม 2560

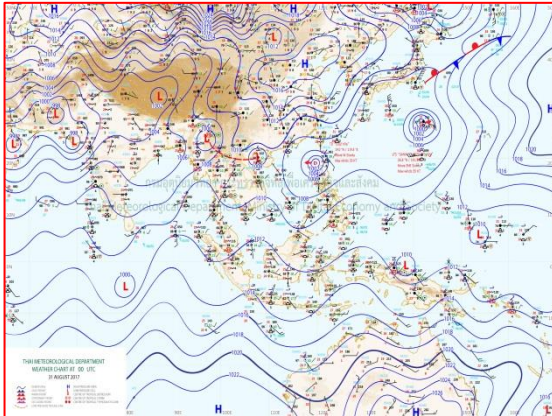
1) สภาพภูมิอากาศ (ที่มา: กรมอุตุนิยมวิทยา)

ลักษณะอากาศทั่วไป

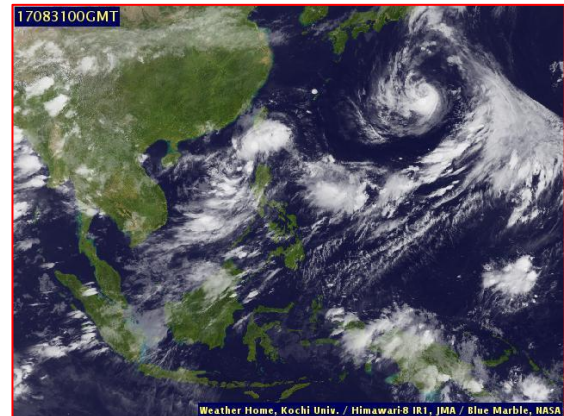
พยากรณ์อากาศ 24 ชั่วโมงข้างหน้า ประเทศไทยมีฝนลดลง เว้นแต่ภาคเหนือและภาคตะวันออกเฉียงเหนือยังคงมีฝนตกหนักบางแห่ง

สภาพอากาศภาคตะวันออก

มีฝนฟ้าคะนอง ร้อยละ 40 ของพื้นที่ ส่วนมากบริเวณจังหวัดฉะเชิงเทรา จันทบุรี และตราด อุณหภูมิต่ำสุด 24-26 องศาเซลเซียส อุณหภูมิสูงสุด 32-34 องศาเซลเซียส ลมตะวันตกเฉียงใต้ ความเร็ว 15-30 กม./ชม. ทะเลมีคลื่นสูงประมาณ 1 เมตร บริเวณที่มีฝนฟ้าคะนองคลื่นสูง 1-2 เมตร



แผนที่อากาศ วันที่ 31 ส.ค. 60 เวลา 07.00 น.



ภาพถ่ายจากดาวเทียม วันที่ 31 ส.ค. 2560 เวลา 07.00 น.

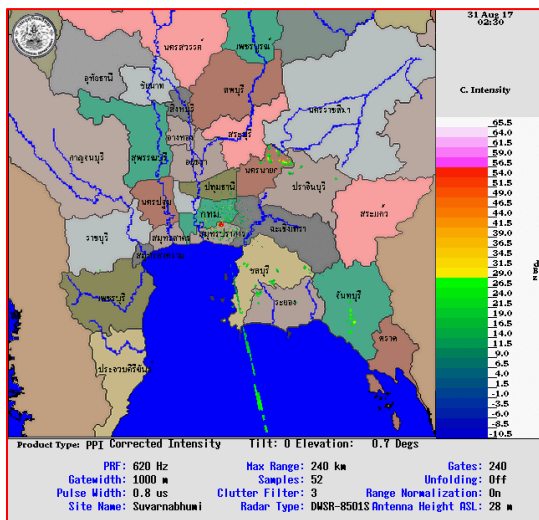
2) สถานการณ์ฝน

จากข้อมูลสถานการณ์ฝนในพื้นที่ลุ่มน้ำบางปะกง-ปราจีนบุรี ของวันที่ 31 สิงหาคม 2560 จากกรมทรัพยากรน้ำ กรมอุตุนิยมวิทยา และสถาบันสารสนเทศทรัพยากรน้ำและการเกษตร (องค์การมหาชน) พบว่ามีฝนตกเล็กน้อยถึงปานกลางในบางพื้นที่ โดยบริเวณจังหวัดนครนายก ฉะเชิงเทรา ปราจีนบุรี สระแก้ว และชลบุรี มีปริมาณฝน 0.7 – 26.4 มม.

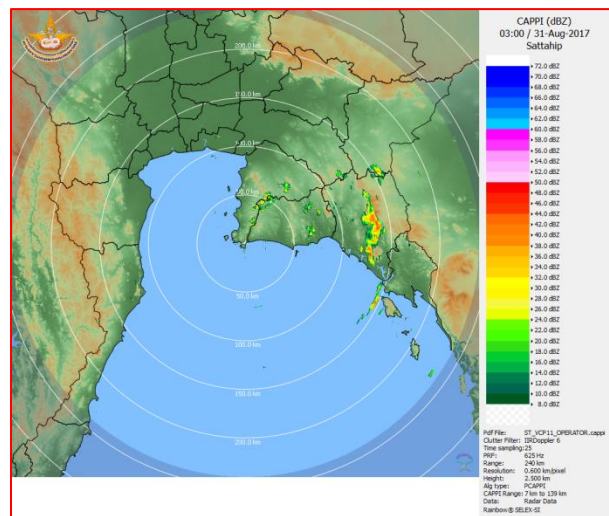
ข้อมูลสถานการณ์ฝนในพื้นที่ลุ่มน้ำบางปะกง-ปราจีนบุรี ณ วันที่ 31 สิงหาคม 2560
(ข้อมูลจากกรมอุตุนิยมวิทยา เวลา 07.00 น.)

| ลำดับ | พื้นที่ | ปริมาณฝน (มม.) |
|-------|----------------------------|----------------|
| 1 | อ.เมือง จ.นครนายก | 0.7 |
| 2 | อ.ปากพลี จ.นครนายก | 26.4 |
| 3 | อ.สนามชัยเขต จ.ฉะเชิงเทรา | 5.2 |
| 4 | อ.บางปะกง จ.ฉะเชิงเทรา | 1.0 |
| 5 | อ.เมือง จ.ปราจีนบุรี | 5.2 |
| 6 | อ.กบินทร์บุรี จ.ปราจีนบุรี | 2.5 |
| 7 | อ.เมือง จ.สระแก้ว | 1.5 |
| 8 | อ.เขาฉกรรจ์ จ.สระแก้ว | 7.6 |
| 9 | อ.เมือง จ.ชลบุรี | 3.5 |
| 10 | อ.ศรีราชา จ.ชลบุรี | 20.3 |

หมายเหตุ “ฝน” คือ ฝนวัดปริมาณไม่ได้ (ต่ำกว่า 0.1 มิลลิเมตร), “*” คือ ไม่ได้รับข้อมูล



ภาพเรดาร์ตรวจอากาศ “สถานีสุวรรณภูมิ”
ณ วันที่ 31 สิงหาคม 2560 เวลา 09.30 น.
(ที่มา : กรมอุตุนิยมวิทยา)



ภาพเรดาร์ตรวจอากาศ “สถานีสัตหีบ”
ณ วันที่ 31 สิงหาคม 2560 เวลา 10.00 น.
(ที่มา : กรมอุตุนิยมวิทยา)

สถานการณ์น้ำฝน

| | |
|---|---|
| <p>WRF-ROMS (ThaiGeo), 24-Hour Precipitation, Thailand Model (3x3 km) 30-Aug-2017 19:00 to 31-Aug-2017 19:00 (Bangkok Time)</p> <p>Created by HAI Initial date 30-Aug-2017 19:00 (Bangkok Time)</p> | <p>WRF-ROMS (ThaiGeo), 24-Hour Precipitation, Thailand Model (3x3 km) 31-Aug-2017 19:00 to 01-Sep-2017 19:00 (Bangkok Time)</p> <p>Created by HAI Initial date 30-Aug-2017 19:00 (Bangkok Time)</p> |
| <p>แผนที่การคาดการณ์น้ำฝนวันที่ 31 ส.ค. 2560</p> | <p>แผนที่การคาดการณ์น้ำฝนวันที่ 1 ก.ย. 60</p> |
| <p>WRF-ROMS (ThaiGeo), 24-Hour Precipitation, Thailand Model (3x3 km) 01-Sep-2017 19:00 to 02-Sep-2017 19:00 (Bangkok Time)</p> <p>Created by HAI Initial date 30-Aug-2017 19:00 (Bangkok Time)</p> | <p>WRF-ROMS (ThaiGeo), 24-Hour Precipitation, Southeast Asia Model (9x9 km) 02-Sep-2017 19:00 to 03-Sep-2017 19:00 (Bangkok Time)</p> <p>Created by HAI Initial date 30-Aug-2017 19:00 (Bangkok Time)</p> |
| <p>แผนที่การคาดการณ์น้ำฝนวันที่ 2 ก.ย. 60</p> | <p>แผนที่การคาดการณ์น้ำฝนวันที่ 3 ก.ย. 60</p> |
| <p>WRF-ROMS (ThaiGeo), 24-Hour Precipitation, Southeast Asia Model (9x9 km) 03-Sep-2017 19:00 to 04-Sep-2017 19:00 (Bangkok Time)</p> <p>Created by HAI Initial date 30-Aug-2017 19:00 (Bangkok Time)</p> | <p>WRF-ROMS (ThaiGeo), 24-Hour Precipitation, Southeast Asia Model (9x9 km) 04-Sep-2017 19:00 to 05-Sep-2017 19:00 (Bangkok Time)</p> <p>Created by HAI Initial date 30-Aug-2017 19:00 (Bangkok Time)</p> |
| <p>แผนที่การคาดการณ์น้ำฝนวันที่ 4 ก.ย. 60</p> | <p>แผนที่การคาดการณ์น้ำฝนวันที่ 5 ก.ย. 60</p> |
| <p>ที่มา : www.thaiwater.net</p> <p>ผลการคาดการณ์ปริมาณฝนล่วงหน้า</p> | |

3) ข้อมูลปริมาณน้ำในลำน้ำ

สถานการณ์น้ำท่า (27 – 31 ส.ค. 2560 ที่มา: กรมชลประทาน เวลา 06.00 น.)

| สถานี | อำเภอ | จังหวัด | ลุ่มน้ำ | ระดับน้ำ(ม.) | อาทิตย์ | จันทร์ | อังคาร | พุธ | พฤหัสบดี | แนวโน้ม (เพิ่ม/ลด) |
|---------|-----------------|------------|------------|--------------------------|------------|------------|------------|------------|------------|-----------------------|
| | | | | ปริมาณน้ำ (ลบ.ม./วิ.) | 27 ส.ค. | 28 ส.ค. | 29 ส.ค. | 30 ส.ค. | 31 ส.ค. | |
| Kgt.19A | เกาะ จันทร์ | ชลบุรี | บางปะกง | 4.8 | 2.37 | 2.74 | 2.31 | 2.44 | 2.01 | ลดลง |
| | | | | * | * | * | * | * | * | |
| Kgt.30 | เทศบาล เมือง | ฉะเชิงเทรา | บางปะกง | 1.70 | -0.25 | -0.16 | -0.16 | -0.13 | 0.06 | เพิ่มขึ้น |
| | | | | น้ำทูน | * | * | * | * | * | |
| Ny.1B | เมือง | นครนายก | บางปะกง | 8.81 | 4.66 | 4.67 | 6.50 | 5.50 | 5.32 | ลดลง |
| | | | | 206 | 28.80 | 29.10 | 96.00 | 56.00 | 48.80 | |
| Ny.3 | บ้านนา | นครนายก | บางปะกง | 6.26 | 1.80 | 2.55 | 4.46 | 5.53 | 4.74 | ลดลง |
| | | | | 67.20 | 2.88 | 8.34 | 35.21 | 82.22 | 53.90 | |
| Ny.4 | เมือง | ปราจีนบุรี | บางปะกง | 3.34 | 1.20 | 1.10 | 1.80 | 1.50 | 1.40 | ลดลง |
| | | | | 185 | 15.00 | 12.00 | 42.00 | 27.00 | 23.00 | |
| Ny.7 | เมือง | นครนายก | บางปะกง | 5.38 | 3.61 | 3.59 | 4.35 | 3.84 | 3.89 | เพิ่มขึ้น |
| | | | | * | * | * | * | * | * | |
| Kgt.1 | เมือง | ปราจีนบุรี | ปราจีนบุรี | 4.13 | 1.56 | 1.65 | 1.86 | 2.34 | 2.82 | เพิ่มขึ้น |
| | | | | 774 | 291.60 | 306.00 | 342.80 | 429.20 | 517.80 | |
| Kgt.6 | ศรีมหา โพธิ | ปราจีนบุรี | ปราจีนบุรี | 7.10 | 2.56 | 2.72 | 3.21 | 4.42 | 4.98 | เพิ่มขึ้น |
| | | | | - | * | * | * | * | * | |
| Kgt.9 | เขา ฉกรรจ์ | สระแก้ว | ปราจีนบุรี | 10.00 | 4.39 | 4.14 | 4.05 | 4.64 | 4.34 | ลดลง |
| | | | | 444 | 51.20 | 26.70 | 20.40 | 100.40 | 45.20 | |
| Kgt.10 | เมือง | สระแก้ว | ปราจีนบุรี | 11.00 | 6.14 | 6.01 | 5.94 | 6.49 | 6.26 | ลดลง |
| | | | | 300 | 38.20 | 28.70 | 23.80 | 71.00 | 48.40 | |
| Kgt.13A | กบินทร์ บุรี | ปราจีนบุรี | ปราจีนบุรี | 13.14 | 8.48 | 9.80 | 9.67 | 9.80 | 10.80 | เพิ่มขึ้น |
| | | | | 244.50 | 50.40 | 94.50 | 89.95 | 94.50 | 133.00 | |
| Kgt.14 | นาดี | ปราจีนบุรี | ปราจีนบุรี | 7.06 | 1.62 | 1.94 | 4.73 | 2.73 | 2.05 | ลดลง |
| | | | | 313 | 3.20 | 7.10 | 141.00 | 24.90 | 9.00 | |

หมายเหตุ * ไม่ได้รับข้อมูล, แนวโน้มเปรียบเทียบค่าเมื่อวานกับวันนี้

ข้อมูลระดับน้ำจากระบบตรวจวัดสภาพทางไกลอัตโนมัติลุ่มน้ำบางปะกง-ปราจีนบุรี กรมทรัพยากรน้ำ

ข้อมูลระดับน้ำ (29 – 31 ส.ค. 2560 ที่มา: กรมทรัพยากรน้ำ เวลา 07.00 น.)

| สถานี | ตำบล | อำเภอ | จังหวัด | ลุ่มน้ำ | ระดับ ตลิ่ง (ต่ำสุด) | อังคาร | พุธ | พฤหัสบดี | แนวโน้ม (เพิ่ม/ ลด) |
|-------------------|------------|---------------|------------|------------|----------------------------|------------|------------|------------|---------------------------|
| | | | | | | 29 ส.ค. | 30 ส.ค. | 31 ส.ค. | |
| บ้านบางขนาก | บางขนาก | บางน้ำเปรี้ยว | ฉะเชิงเทรา | บางปะกง | 2.00 | 0.71 | 0.68 | 0.81 | เพิ่มขึ้น |
| บ้านโยธะกา | บางเตย | บ้านสร้าง | ปราจีนบุรี | บางปะกง | 2.40 | 1.04 | 1.04 | 0.97 | ลดลง |
| บ้านป่าชะ | ป่าชะ | บ้านนา | นครนายก | บางปะกง | 5.87 | 2.25 | 3.56 | 4.33 | เพิ่มขึ้น |
| บ้านทุ่งยายชี | ท่าตะเกียบ | ท่าตะเกียบ | ฉะเชิงเทรา | บางปะกง | 5.78 | 1.50 | 2.16 | 1.51 | ลดลง |
| บ้านท่าไผ่ป่า | วัดโบสถ์ | เมือง | ปราจีนบุรี | ปราจีนบุรี | 5.90 | 4.24 | 4.24 | 4.26 | เพิ่มขึ้น |
| บ้านชะอม | สำพันตา | นาดี | ปราจีนบุรี | ปราจีนบุรี | 8.70 | 2.79 | 4.90 | 3.79 | ลดลง |
| บ้านโคกอุดม | หนองกี้ | กบินทร์บุรี | ปราจีนบุรี | ปราจีนบุรี | 3.25 | 1.63 | 2.61 | 2.37 | ลดลง |
| บ้านแก่งไทร | หนองบอน | เมืองสระแก้ว | สระแก้ว | ปราจีนบุรี | 2.00 | 1.45 | 1.68 | 1.76 | เพิ่มขึ้น |
| บ้านเก่าเขาฉกรรจ์ | หนองหัว | เขาฉกรรจ์ | สระแก้ว | ปราจีนบุรี | 8.60 | 2.17 | 2.17 | 2.18 | เพิ่มขึ้น |

4) สรุป

- สถานการณ์น้ำในลุ่มน้ำบางปะกง อยู่ในภาวะปกติ (ระดับน้ำต่ำกว่าระดับตลิ่งต่ำสุด) และระดับน้ำในลำน้ำส่วนใหญ่มีแนวโน้มลดลง

- สถานการณ์น้ำในลุ่มน้ำปราจีนบุรี อยู่ในภาวะปกติ (ระดับน้ำต่ำกว่าระดับตลิ่งต่ำสุด) และระดับน้ำในลำน้ำส่วนใหญ่มีแนวโน้มเพิ่มขึ้นและลดลงในบางพื้นที่