



รายงานการเฝ้าระวังติดตามสถานการณ์น้ำ ๒๔ ชั่วโมง

ศูนย์ป้องกันวิกฤติน้ำ กรมทรัพยากรน้ำ กระทรวงทรัพยากรธรรมชาติและสิ่งแวดล้อม
โทรศัพท์ ๐ ๒๒๘๘ ๖๖๓๑ โทรสาร ๐ ๒๒๘๘ ๖๖๒๙ <http://www.dwr.go.th>

รายงานฉบับที่ ๑๒๐๒/๒๕๖๐

เวลา ๑๕.๐๐ น.

วันที่ ๓๑ สิงหาคม ๒๕๖๐

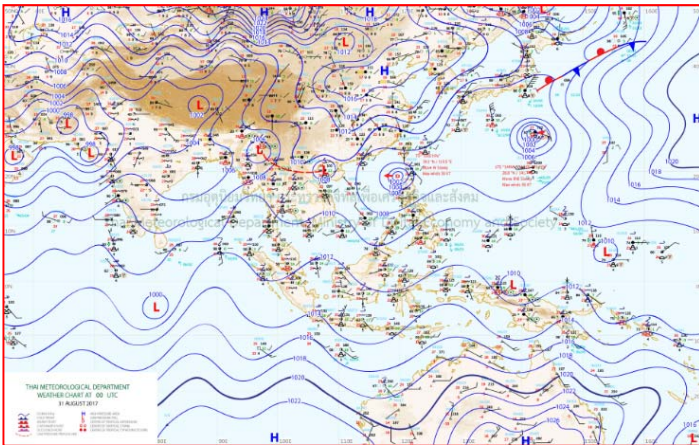
เรื่อง รายงานการเฝ้าระวังติดตามสถานการณ์น้ำ ๒๔ ชั่วโมง

เรียน รมว.ทส. เลขานุการ รมว.ทส.ปกท.ทส. รอง ปกท.ทส. อทน. รอง อทน. และหน่วยงานที่เกี่ยวข้อง

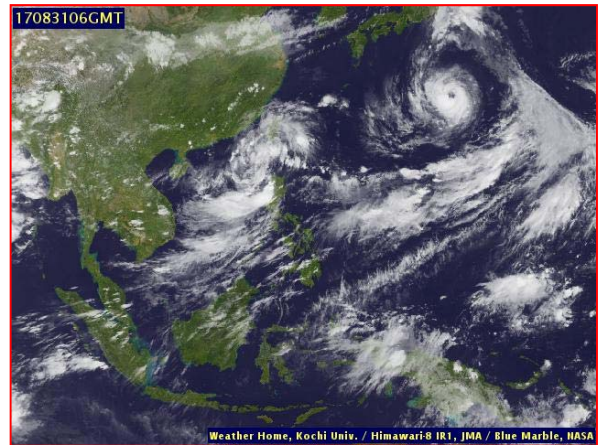
กรมทรัพยากรน้ำขอรายงานการเฝ้าระวังและติดตามสถานการณ์น้ำ ประจำวันที่ ๓๑ สิงหาคม ๒๕๖๐ ดังนี้

๑. สภาวะอากาศ ณ เวลา ๑๒.๐๐ น. (ที่มา: กรมอุตุนิยมวิทยา)

พยากรณ์อากาศ ๒๔ ชั่วโมงข้างหน้า ประเทศไทยมีฝนน้อยลงกว่าช่วงที่ผ่านมา เว้นแต่ภาคเหนือและภาคตะวันออกเฉียงเหนือยังคงมีฝนตกมากกว่าภาคอื่น ขอให้ประชาชนที่อาศัยอยู่บริเวณที่ราบลุ่ม ที่ลาดเชิงเขาระวังอันตรายจากฝนที่ตกสะสมในระยะนี้ไว้ด้วย

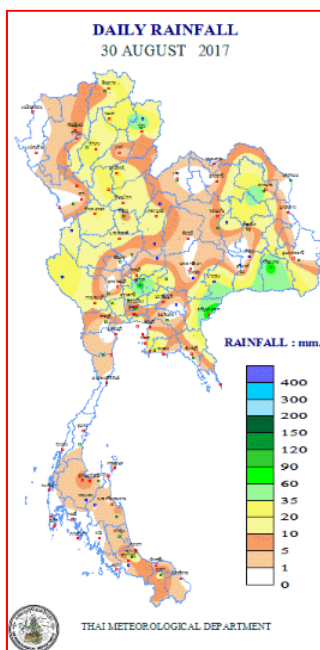


แผนที่อากาศ วันที่ ๓๑ ส.ค. ๒๕๖๐ เวลา ๐๗.๐๐ น.



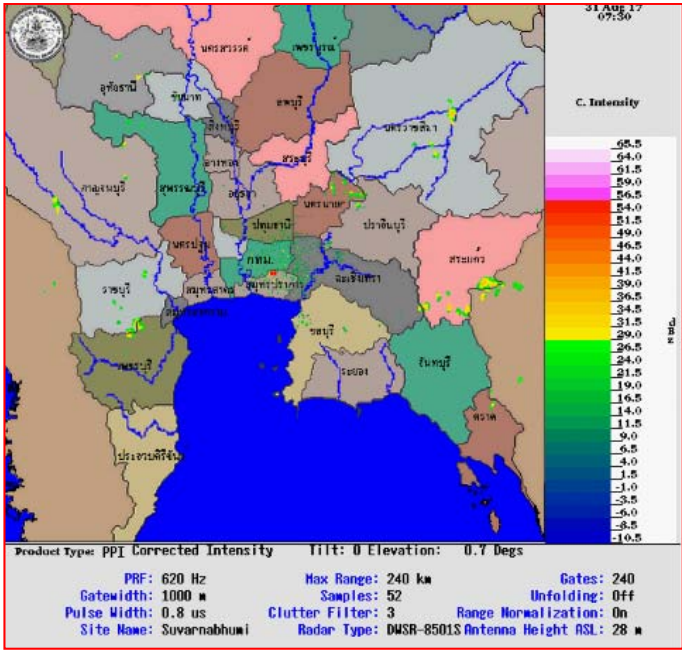
ภาพถ่ายจากดาวเทียม วันที่ ๓๑ ส.ค. ๒๕๖๐ เวลา ๑๓.๐๐ น.

๒. ปริมาณฝนสะสม ณ เวลา ๐๗.๐๐ น. (เมื่อวาน) - ๐๗.๐๐ น. (วันนี้) (ที่มา: กรมอุตุนิยมวิทยา)

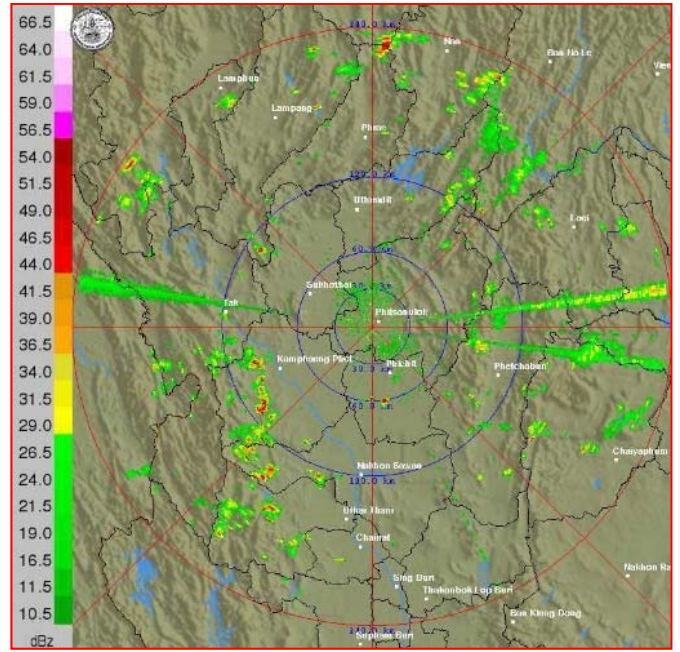


จุดตรวจวัด	ปริมาณฝน (มม.)
จ.สระแก้ว (อรัญประเทศ)	๗๘.๕
จ.พระนครศรีอยุธยา	๗๖.๕
จ.ศรีสะเกษ	๗๓.๘
จ.น่าน (สภข.)	๖๒.๒
จ.สกลนคร (สภข.)	๕๑.๔
จ.น่าน (ท่าวังผา)	๔๔.๑
จ.ระยอง (ห้วยโป่ง สภข.)	๓๖.๘

๓.เรดาร์ตรวจอากาศ ณ วันที่ ๓๑ สิงหาคม ๒๕๖๐ (ที่มา: กรมอุตุนิยมวิทยา)



สถานีสุวรรณภูมิ เวลา ๑๔.๓๐ น.



สถานีพิษณุโลก เวลา ๑๔.๓๐ น.

จากเรดาร์ตรวจอากาศจะพบว่ามียุ้มเมฆฝนกระจายบริเวณภาคเหนือ ภาคกลาง ภาคตะวันออก ภาคตะวันออกเฉียงเหนือ และภาคใต้

๔.สถานการณ์น้ำในอ่างเก็บน้ำขนาดใหญ่ ณ วันที่ ๓๑ สิงหาคม ๒๕๖๐ (ที่มา: กรมชลประทาน)

สภาพน้ำในอ่างเก็บน้ำขนาดใหญ่ ปริมาณน้ำในอ่างฯ ๔๘,๐๕๙ ล้านลบ.ม. คิดเป็นร้อยละ ๖๘ (ปริมาณน้ำใช้การได้ ๒๔,๕๓๒ ล้านลบ.ม. คิดเป็นร้อยละ ๕๒) ปริมาณน้ำในอ่างฯ เทียบกับปี ๒๕๕๙ (๓๖,๒๖๒ ล้านลบ.ม. คิดเป็นร้อยละ ๕๑) มากกว่าปี ๒๕๕๙ จำนวน ๑๑,๗๙๖ ล้านลบ.ม. ปริมาณน้ำไหลลงอ่างฯ จำนวน ๔๒๖.๘๙ ล้านลบ.ม.ปริมาณน้ำระบาย จำนวน ๑๖๑.๓๓ ล้านลบ.ม. สามารถรับน้ำได้อีก ๒๒,๖๘๘ ล้านลบ.ม.

อ่างเก็บน้ำ	ปริมาณน้ำในอ่าง		ปริมาณน้ำใช้การได้		ปริมาณน้ำไหลลงอ่าง		ปริมาณน้ำระบาย		ปริมาณน้ำรับได้อีก (ล้าน ม. ^๓) (ความจุที่ รนส- ปริมาณน้ำ ปัจจุบัน)
	ปริมาณ (ล้าน ม. ^๓)	% น้ำเก็บกัก	ปริมาณ (ล้าน ม. ^๓)	% น้ำใช้การ	วันนี้ (ล้าน ม. ^๓)	เมื่อวาน (ล้าน ม. ^๓)	วันนี้ (ล้าน ม. ^๓)	เมื่อวาน (ล้าน ม. ^๓)	
๑.ภูมิพล	๗,๑๐๘	๕๓	๓,๓๐๘	๓๔	๔๙.๗๙	๕๔.๗๔	๕.๐๐	๕.๐๐	๖,๓๕๔
๒.สิริกิติ์	๖,๔๓๑	๖๘	๓,๕๘๑	๕๔	๘๒.๘๘	๖๑.๑๐	๒.๙๔	๒.๙๐	๔,๒๐๙
๓.จุฬารัตน์	๑๐๗	๖๕	๗๐	๕๕	๒.๔๐	๓.๓๐	๑.๐๕	๑.๐๖	๑๐๐
๔.อุบลรัตน์	๑,๗๑๘	๗๑	๑,๑๓๗	๖๑	๑๘.๒๘	๔๐.๔๑	๒๐.๐๒	๒๐.๒๔	๗๑๓
๕.ลำปาง	๑,๖๕๔	๘๔	๑,๕๕๔	๘๓	๔๙.๓๖	๕๑.๘๑	๓๐.๔๖	๓๐.๒๑	๗๙๖
๖.สิรินธร	๑,๔๒๑	๗๒	๕๙๐	๕๒	๑๗.๕๔	๒๒.๑๗	๗.๓๙	๗.๓๖	๕๔๕
๗.ป่าสักชลสิทธิ์	๓๒๖	๓๔	๓๒๓	๓๔	๓๘.๑๑	๔๒.๘๔	๒๓.๓๖	๒๓.๔๐	๖๓๔
๘.ศรีนครินทร์	๑๓,๗๐๙	๗๗	๓,๔๔๔	๔๖	๒๙.๔๖	๓๕.๔๕	๔.๙๗	๔.๙๘	๕,๑๔๑
๙.วชิราลงกรณ	๖,๑๖๒	๗๐	๓,๑๕๐	๕๔	๔๗.๓๖	๕๓.๓๕	๙.๐๐	๘.๘๙	๔,๘๓๘
๑๐.ขุนด่านปราการชล	๑๓๑	๕๘	๑๒๖	๕๘	๒.๓๑	๒.๙๒	๐.๑๐	๐.๕๒	๙๕
๑๑.รัชชประภา	๔,๓๒๔	๗๗	๒,๙๗๓	๖๙	๖.๕๘	๖.๕๗	๐.๐๐	๐.๐๐	๒,๒๙๖
๑๒.บางกลาง	๘๙๒	๖๑	๖๑๖	๕๒	๒.๘๘	๕.๐๖	๖.๐๗	๖.๑๗	๗๘๒

๕. สถานการณ์น้ำในประเทศ ณ วันที่ ๒๗ - ๓๑ สิงหาคม ๒๕๖๐ (ที่มา: กรมชลประทาน)

สถานี	แม่น้ำ	อำเภอ	จังหวัด	ระดับตลิ่ง (ม.รทก.)	ระดับน้ำ (ม.รทก.)					แนวโน้ม
					อาทิตย์	จันทร์	อังคาร	พุธ	พฤหัสบดี	
					๒๗ ส.ค.	๒๘ ส.ค.	๒๙ ส.ค.	๓๐ ส.ค.	๓๑ ส.ค.	
P.๑	ปิง	เมือง	เชียงใหม่	๓.๗๐	๑.๖๖	๒.๐๖	๑.๖๙	๑.๖๗	๑.๗๐	เพิ่มขึ้น
W.๑C	วัง	เมือง	ลำปาง	๕.๒๐	-๐.๒๑	๑.๑๙	๑.๑๓	๑.๗๘	๑.๖๗	ลดลง
Y.๑๖	ยม	บางระกำ	พิษณุโลก	๗.๒๘	๗.๖๔	๗.๖๑	๗.๕๙	๗.๕๘	๗.๕๔	ลดลง
N.๗A	น่าน	เมือง	พิจิตร	๑๑.๑๘	๘.๓๒	๘.๒๗	๘.๒๔	๘.๓๗	๘.๔๓	เพิ่มขึ้น
C.๑๓	เจ้าพระยา	สรรพยา	ชัยนาท	๑๖.๓๔	๑๓.๖๐	๑๓.๖๐	๑๓.๖๐	๑๓.๖๐	๑๓.๖๐	ทรงตัว
M.๖A	มูล	สตึก	บุรีรัมย์	๖.๐๐	๔.๖๖	๔.๗๒	๔.๘๕	๕.๐๒	๕.๑๔	เพิ่มขึ้น
M.๗	มูล	เมือง	อุบลราชธานี	๗.๐๐	๗.๕๒	๗.๕๖	๗.๖๔	๗.๗๖	๗.๘๔	ล้นตลิ่ง
M.๑๙๑	ลำตะคอง	เมือง	นครราชสีมา	๓.๐๐	๐.๙๕	๑.๓๘	๑.๔๗	๑.๔๘	๑.๕๒	เพิ่มขึ้น
M.๑๕๙	ลำชี	จอมพระ	สุรินทร์	๘.๒๐	๔.๗๙	๕.๐๒	๕.๓๕	๕.๗๗	๖.๑๘	เพิ่มขึ้น
M.๙๕	ลำเสียวใหญ่	สุวรรณภูมิ	ร้อยเอ็ด	๓.๒๐	๓.๖๐	๓.๗๖	๓.๗๓	๓.๗๓	๓.๗๕	ล้นตลิ่ง
X.๖๔	คลองท่าแซะ	ท่าแซะ	ชุมพร	๑๗.๑๓	๘.๐๘	๘.๓๓	๘.๓๙	๘.๗๔	๘.๓๑	ลดลง
X.๑๔๙	คลองกลาย	นบพิตำ	นครศรีธรรมราช	๓๓.๙๖	๒๘.๙๖	๒๘.๙๖	๒๘.๙๗	๒๘.๙๖	๒๘.๙๕	ลดลง
X.๒๗๔	แม่น้ำโก-ลก	แว้ง	นราธิวาส	๒๔.๑๘	๑๙.๐๕	๑๙.๐๒	๑๙.๑๐	๑๘.๘๐	๑๘.๗๕	ลดลง
X.๓๗A	แม่น้ำตาปี	พระแสง	สุราษฎร์ธานี	๑๐.๗๖	๖.๙๐	๗.๒๔	๘.๒๐	๘.๖๖	๘.๖๓	ลดลง

*** ยังไม่ได้รับรายงาน

๖. สถานการณ์น้ำในพื้นที่ลุ่มน้ำโขง ณ วันที่ ๓๑ สิงหาคม ๒๕๖๐ (ที่มา: MRC: Mekong River Commission)

สถานี	ปริมาณฝน ๒๔ ชม. (มม)	ระดับอ้างอิง (ม.รทก.)	ระดับตลิ่ง (ม.)	ระดับน้ำ (ม.) ๓๑ ส.ค.	ระดับน้ำคาดการณ์ (ม.)			แนวโน้ม
					๑ ก.ย.	๒ ก.ย.	๓ ก.ย.	
อ.เชียงแสน จ.เชียงราย	๔๖.๒	๓๕๗.๑๑๐	๑๒.๘๐	๔.๘๑	๔.๙๙	๕.๑๘	๕.๔๗	เพิ่มขึ้น
อ.เชียงคาน จ.เลย	๒.๕	๑๙๔.๑๑๘	๑๖.๐๐	๑๑.๒๐	๑๑.๔๕	๑๑.๓๙	๑๑.๕๘	เพิ่มขึ้น
อ.เมือง จ.หนองคาย	๐.๕	๑๕๓.๖๔๘	๑๒.๒๐	๘.๖๔	๙.๓๙	๙.๖๓	๙.๙๒	เพิ่มขึ้น
อ.เมือง จ.นครพนม	๐.๐	๑๓๐.๙๖๑	๑๒.๐๐	๘.๖๑	๙.๒๑	๙.๖๕	๑๐.๐๑	เพิ่มขึ้น
อ.เมือง จ.มุกดาหาร	๐.๐	๑๒๔.๒๑๙	๑๒.๕๐	๘.๓๙	๘.๗๕	๙.๓๑	๙.๗๔	เพิ่มขึ้น
อ.โขงเจียม จ.อุบลราชธานี	๐.๐	๘๙.๐๓๐	๑๔.๕๐	๑๐.๒๒	๑๐.๒๙	๑๐.๕๒	๑๐.๙๖	เพิ่มขึ้น

๖. สถานการณ์เตือนภัย Early Warning ณ วันที่ ๓๑ สิงหาคม ๒๕๖๐ (ที่มา: สำนักวิจัย พัฒนาและอุทกวิทยา กรมทรัพยากรน้ำ)

[เวลา ๐๘.๐๐ น. - ๑๕.๐๐ น. (วันนี้)]

การแจ้งเตือน	สถานี	การแจ้งเตือน
เตือนสีแดง (อพยพ)	-	-
เตือนสีเหลือง (เตือนภัย)	-	-
เตือนสีเขียว (เฝ้าระวัง)	-	-

*ได้รับข้อมูลจากทางSocial Media โดยโปรแกรม Line ศูนย์อุทกภัย ทน.

๗. สถานการณ์ธรณีพิบัติ ณ วันที่ ๓๑ สิงหาคม ๒๕๖๐ (ที่มา : กรมทรัพยากรธรณี)

ไม่มีสถานการณ์ธรณีพิบัติ

๘. เหตุการณ์วิกฤตน้ำปัจจุบัน ณ วันที่ ๓๑ สิงหาคม ๒๕๖๐ [เวลา ๐๘.๐๐ น. - ๑๕.๐๐ น. (วันนี้)]

ไม่มีเหตุการณ์วิกฤตน้ำ

๙. สถานการณ์อุทกภัย ณ วันที่ ๓๑ สิงหาคม ๒๕๖๐ (ที่มา : กรมป้องกันและบรรเทาสาธารณภัย)

อุทกภัย น้ำไหลหลาก และน้ำเอ่อล้นตลิ่ง จากอิทธิพลของลมมรสุมตะวันตกเฉียงใต้ หย่อมความกดอากาศต่ำ พายุโซนร้อน “ตาลัส” และพายุโซนร้อน “เซินกา” ห้วงที่ ๒ ตั้งแต่วันที่ ๕ ก.ค. - ๑๕ ส.ค. ๖๐ ในพื้นที่ ๔๔ จังหวัด (นครสวรรค์ ชัยนาท จันทบุรี เพชรบูรณ์ น่าน พระนครศรีอยุธยา อุทัยธานี กำแพงเพชร เชียงราย เชียงใหม่ อ่างทอง ตราด ระนอง ชัยภูมิ พิจิตร อุตรดิตถ์ พะเยา นนทบุรี พิษณุโลก สระบุรี เลย อุบลราชธานี ขอนแก่น มหาสารคาม แพร่ แม่ฮ่องสอน ประจวบคีรีขันธ์ ศรีสะเกษ นครราชสีมา ลพบุรี ลำปาง กาฬสินธุ์ บุรีรัมย์ สกลนคร สุโขทัย มุกดาหาร ชุมพร อำนาจเจริญ ร้อยเอ็ด อุรธานี ยโสธร หนองคาย นครพนม และสุรินทร์) ๓๐๒ อำเภอ ๑,๗๒๔ ตำบล ๑๔,๑๐๕ หมู่บ้าน ๔๓ ชุมชน ประชาชนได้รับผลกระทบ ๖๐๙,๔๒๕ ครัวเรือน ๑,๘๙๘,๓๒๒ คน มีผู้เสียชีวิต ๓๘ ราย สถานการณ์คลี่คลายแล้ว ๓๙ จังหวัด **ยังคงมีสถานการณ์ ๕ จังหวัด** (กาฬสินธุ์ ร้อยเอ็ด ยโสธร อุบลราชธานี และพระนครศรีอยุธยา) **๒๓ อำเภอ ๑๑๗ ตำบล ๕๐๓ หมู่บ้าน** ประชาชนได้รับผลกระทบ ๓,๐๐๐ ครัวเรือน ๙,๗๑๔ คน

๑๐. การคาดหมายลักษณะอากาศ ๗ วันข้างหน้า (ระหว่างวันที่ ๓๑ สิงหาคม - ๖ กันยายน ๒๕๖๐)

ในช่วงวันที่ ๓๑ ส.ค. - ๓ ก.ย. ประเทศไทยจะมีฝนลดลง สำหรับทะเลอันดามันมีคลื่นสูง ๑-๒ เมตร

ส่วนในช่วงวันที่ ๔ - ๖ ก.ย. ประเทศไทยจะมีฝนเพิ่มขึ้น กับมีฝนตกหนักบางแห่งบริเวณภาคกลาง ภาคตะวันออก และภาคใต้ รวมทั้งกรุงเทพมหานครและปริมณฑล สำหรับทะเลอันดามันมีคลื่นสูงประมาณ ๒ เมตร

อนึ่ง หย่อมความกดอากาศต่ำกำลังแรงบริเวณประเทศฟิลิปปินส์ ได้เคลื่อนตัวลงสู่ทะเลจีนใต้ตอนบน และทวีกำลังแรงขึ้นเป็นพายุดีเปรสชันแล้ว คาดว่า จะมีกำลังแรงขึ้นเป็นพายุโซนร้อน และพายุนี้มีแนวโน้มจะเคลื่อนตัวไปบริเวณเกาะฮ่องกง และประเทศจีน ในช่วงวันที่ ๒-๓ ก.ย. นี้ ขอให้ผู้ที่จะเดินทางไปยังบริเวณดังกล่าวตรวจสอบสภาพอากาศก่อนออกเดินทางด้วย

ลักษณะสำคัญทางอุตุนิยมวิทยา

ในช่วงวันที่ ๑- ๓ ก.ย. ร่องมรสุมที่พาดผ่านตอนบนของภาคเหนือและภาคตะวันออกเฉียงเหนือ มีกำลังอ่อนลง ประกอบกับมรสุมตะวันตกเฉียงใต้ที่พัดปกคลุมทะเลอันดามันและประเทศไทยมีกำลังอ่อนลง ลักษณะเช่นนี้ทำให้ประเทศไทยมีฝนลดลง ส่วนในช่วงวันที่ ๔ - ๖ ก.ย. มรสุมตะวันตกเฉียงใต้ที่พัดปกคลุมทะเลอันดามันและภาคใต้จะมีกำลังแรงขึ้น ทำให้ประเทศไทยมีฝนเพิ่มขึ้นและมีฝนตกหนักบางแห่ง

ข้อควรระวัง

ในช่วงวันที่ ๔ - ๖ ก.ย. ขอให้ประชาชนบริเวณบริเวณภาคกลาง ภาคตะวันออก และภาคใต้ รวมทั้งกรุงเทพมหานครและปริมณฑล ระวังอันตรายจากฝนตกหนัก ฝนที่ตกสะสม น้ำท่วมฉับพลัน และน้ำป่าไหลหลากไว้ด้วย

๑๑. การเตรียมความพร้อมรับมือสถานการณ์อุทกภัย (กรมทรัพยากรน้ำ)

สรุปการสูบน้ำ และบริการน้ำดื่ม เพื่อช่วยเหลือสถานการณ์อุทกภัยตั้งแต่ ๑ พฤษภาคม – ๓๑ สิงหาคม พ.ศ. ๒๕๖๐

หน่วยงาน	จังหวัด	ปริมาณสูบน้ำ (ลบ.ม.)	ปริมาณแจกจ่ายน้ำ (ลิตร)	ประโยชน์ที่ได้รับ		
				อุปโภค-บริโภค		
				ครัวเรือน	ประชากร	พื้นที่
ภาค ๑	ลำปาง	-	๓๖,๒๐๐	-	-	-
	กำแพงเพชร	๙๖,๐๐๐	๑๗,๓๔๖	๓,๕๘๗	๙,๐๖๐	-
	เชียงราย	-	๒๑,๕๔๔	-	-	-
	แม่ฮ่องสอน	-	๒๓,๔๕๐	-	-	-
	เชียงใหม่	-	๑๖,๔๘๓	-	-	-
ภาค ๒	นครสวรรค์	๑,๙๑๓,๗๖๐	-	๔,๓๖๙	๑๑,๒๒๐	๑๕,๕๐๐
	อุทัยธานี	๑,๑๗๙,๓๖๐	-	๓๕๐	๑,๔๐๐	๓,๒๐๐
	สมุทรปราการ	๒,๓๗๗,๐๘๐	-	-	-	-
	สระบุรี	๑,๒๗๔,๔๐๐	-	๓,๕๕๙	-	๓,๐๐๐
	พระนครศรีอยุธยา	๒๐๕,๗๔๐	-	-	-	๒๕
ภาค ๓	อุดรธานี	๙๓๑,๔๒๐	-	๓,๘๘๓	๑๒,๑๒๖	-
ภาค ๔	กาฬสินธุ์	๑๓๒,๐๐๐	-	๑,๒๐๔	๖,๐๒๐	-
	ขอนแก่น	๑,๕๐๑,๙๘๐	-	๒,๐๑๑	๗,๗๗๘	-
	มหาสารคาม	๗๕๒,๔๐๐	-	๙๓๙	๓,๙๘๘	-
ภาค ๕	นครราชสีมา	๓๒๑,๐๐๐	-	๒,๑๐๓	๘,๒๑๒	-
ภาค ๖	สระแก้ว	๑,๒๘๔,๘๐๐	-	๑๒,๐๐๐	๔๘,๐๐๐	-
	ปราจีนบุรี	๑,๓๒๔,๖๐๐	-	๑,๐๐๙	๓,๑๓๙	๑๐,๗๘๗
ภาค ๗	สุพรรณบุรี	๒,๓๑๘,๒๒๐	-	๑,๘๐๐	๖,๐๒๐	๒๐,๗๐๐
	ประจวบคีรีขันธ์	๑๙,๔๔๐	-	๑๐๐	๓๐๐	-
ภาค ๙	สุโขทัย	๑๕๓,๐๐๐	-	-	-	๑,๒๐๐
	อุตรดิตถ์	-	๖๗๑,๕๘๕	๓,๗๔๗	๑๔,๘๘๐	-
	พิษณุโลก	๑๘,๐๐๐	๑๖๒,๐๐๐	-	-	๑,๐๐๐
		๑๕,๘๐๓,๒๐๐	๙๔๘,๖๐๘	๔๐,๖๖๑	๑๓๒,๑๔๓	๕๕,๔๑๒

จึงเรียนมาเพื่อโปรดทราบ

นายวรศาสน์ อภัยพงษ์
อธิบดีกรมทรัพยากรน้ำ