



# รายงานสถานการณ์น้ำรายวัน

เสนอโดย

ศูนย์เมขลา

ศูนย์ป้องกันวิกฤติน้ำ

กรมทรัพยากรน้ำ

ประจำวันที่ ๓๑ สิงหาคม ๒๕๖๐

## สารบัญ

### ๑) สรุปสถานการณ์น้ำ

๑.๑ นัยสำคัญประจำวัน

๑.๒ พื้นที่ที่คาดว่าจะมีฝนตกฟ้าคะนอง

๑.๓ สถานการณ์การเก็บน้ำในเขื่อนขนาดใหญ่

๑.๔ พื้นที่ที่ต้องให้ความสนใจเป็นพิเศษ

๑.๕ พื้นที่น้ำท่วม น้ำท่วมขัง น้ำป่าไหลหลาก และดินโคลนถล่ม

๑.๖ รายละเอียดข้อมูลสนับสนุน

๒) ปริมาณฝนสะสมปี พ.ศ. ๒๕๕๘ และ ๒๕๕๙ เทียบค่าเฉลี่ย ๓๐ ปี

๓) สถานการณ์น้ำในอ่างเก็บน้ำขนาดใหญ่ และขนาดกลาง

๔) สถานการณ์น้ำในลำน้ำ

๕) รายงานสถานการณ์น้ำรายลุ่มน้ำ

๖) รายงานระดับน้ำจากกล้อง CCTV

# สรุปสถานการณ์น้ำ





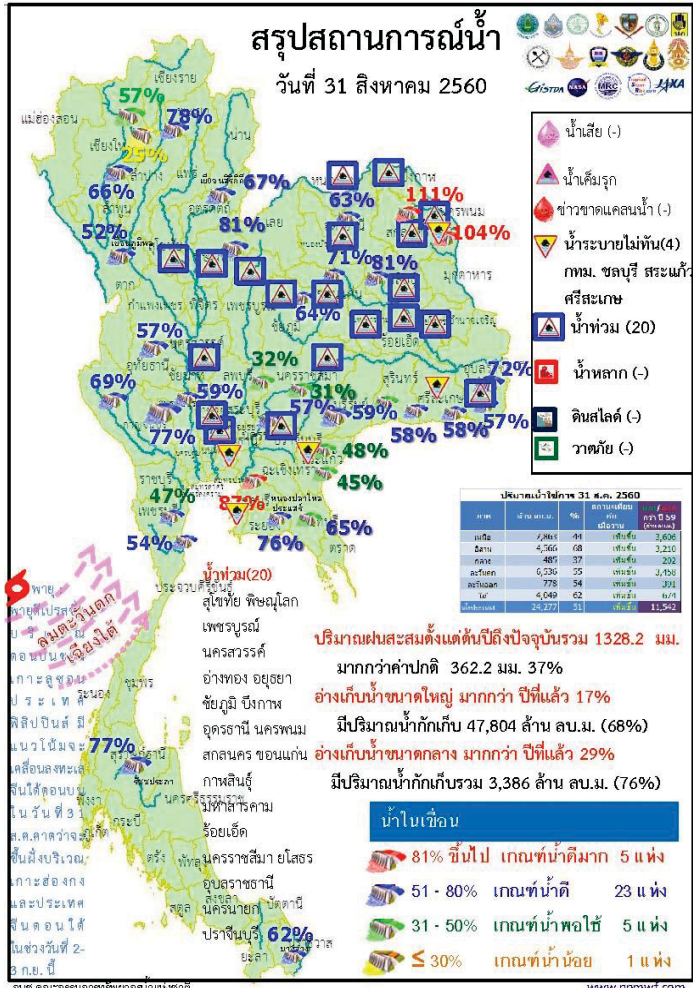
# สรุปสถานการณ์น้ำ

## 31 สิงหาคม 2560

สำนักงานเลขาธิการ  
คณะกรรมการทรัพยากรน้ำแห่งชาติ

<https://www.facebook.com/odd.rasana>

กนข คณะกรรมการทรัพยากรน้ำแห่งชาติ **นัยสำคัญ: 31 สิงหาคม 2560**



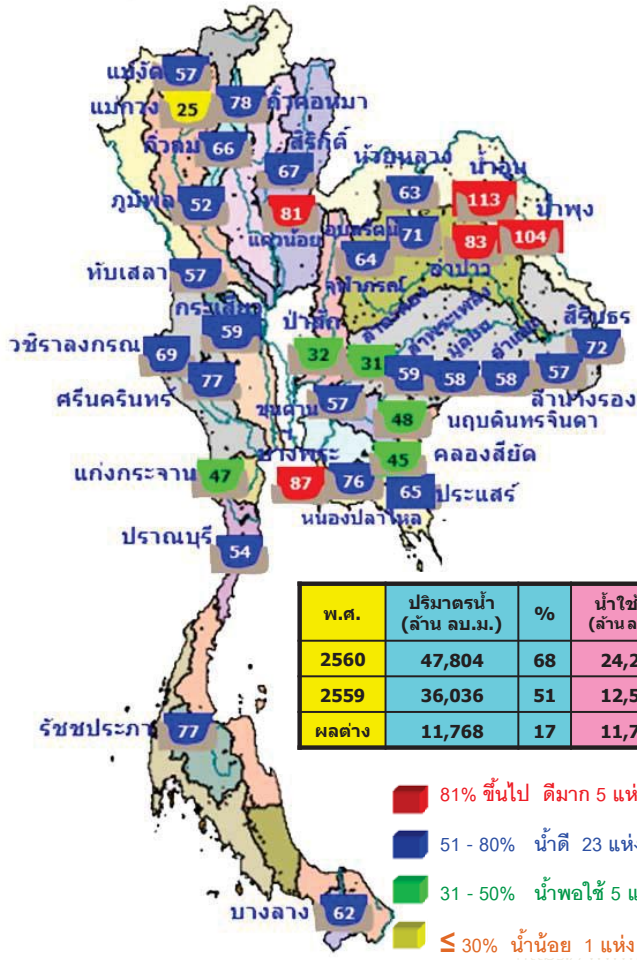
- ปริมาณฝนสะสมตั้งแต่ต้นปี 2560 ถึงวันที่ 27 สิงหาคม 60 รวม 1328.2 มม. มากกว่าค่าเฉลี่ย 362.2 มม. (37%)
- อ่างเก็บน้ำขนาดใหญ่มีปริมาณน้ำกักเก็บรวม 47,804 ล้าน ลบ.ม. (68%) มากกว่าปีที่แล้ว 17% (11,768 ล้าน ลบ.ม.)
- อ่างเก็บน้ำขนาดกลาง มีปริมาณน้ำกักเก็บรวม 3,386 ล้าน ลบ.ม. (76%) มากกว่าปีที่แล้ว 29% (1,289 ล้าน ลบ.ม.)
- พื้นที่ที่ต้องให้ความสนใจเรื่องน้ำ
  - พื้นที่ที่น้ำท่วม 20 จังหวัด สุโขทัย พิษณุโลก เพชรบูรณ์ นครสวรรค์ อ่างทอง อุดรธานี ชัยภูมิ บึงกาฬ อุตรดิตถ์ นครพนม สกลนคร ขอนแก่น กาฬสินธุ์ มหาสารคาม ร้อยเอ็ด นครราชสีมา ยโสธร อุบลราชธานี นครนายก ปราจีนบุรี
    - พื้นที่ระบายไม่ทัน 4 จังหวัด กทม. ชลบุรี สระแก้ว ศรีสะเกษ
    - พื้นที่น้ำหลาก - จังหวัด
      - ขาดแคลนน้ำ
        - ขาดแคลนน้ำอุบล-บร-ภค - จังหวัด
        - ขาดแคลนน้ำเกษตร - จังหวัด
      - น้ำเค็มรุก - จังหวัด
      - คุณภาพน้ำ
        - น้ำเสียเนื่องจากสิ่งปฏิกูล - จังหวัด
        - น้ำเสียเนื่องจากน้ำท่วมขัง - จังหวัด

# กนข

คณะกรรมการทรัพยากรน้ำแห่งชาติ

# 31 สิงหาคม 2560

สถานการณ์การเก็บกักน้ำในเขื่อนขนาดใหญ่ มีปริมาณน้ำสูงกว่าเกณฑ์กักเก็บน้ำสูงสุด 9 เขื่อน



1.เขื่อนก๊วกคองมา	ลำปาง	78%
2.เขื่อนแควน้อย	พิษณุโลก	81%
3.เขื่อนน้ำอูน	สกลนคร	113%
4.เขื่อนน้ำพุง	สกลนคร	104%
5.เขื่อนจุฬาภรณ์	ชัยภูมิ	64%
6.เขื่อนอุบลรัตน์	ขอนแก่น	71%
7.เขื่อนสิรินธร	อุบลราชธานี	72%
8.ป่าสักชลสิทธิ์	ลพบุรี	32%
9.บางพระ	ชลบุรี	87%

มีปริมาณน้ำต่ำกว่าเกณฑ์กักเก็บน้ำต่ำสุด 1 เขื่อน

แม่กวางอุดมธารา	เชียงใหม่	25%
-----------------	-----------	-----

สภาพน้ำและการระบายน้ำ กพท  
รายงาน ณ วันที่ 31 สิงหาคม 2560

เขื่อน	ปริมาณน้ำไหลเข้าอ่าง		ปริมาณน้ำระบาย		ปริมาณน้ำที่เก็บกักในอ่าง (%)	ปริมาณน้ำที่สามารถใช้งานได้ (%)	โรงไฟฟ้า (กิโลวัตต์)	ใช้ไฟดับกี่วัน
	(ล้าน ลบ.ม.)	(ล้าน ลบ.ม.)	(ล้าน ลบ.ม.)	(ล้าน ลบ.ม.)				
1 เขื่อนภูมิพล	49.79	5.00	5.92	3307.69	34.23	559	12 มี. 2562	
2 เขื่อนสิริกิติ์	82.88	3.00	3.84	3581.21	53.77	933	20 มี. 2563	
3 เขื่อนศรีนครินทร์	29.46	5.00	8.59	3444.24	46.05	401	5 ต.ค. 2561	
4 เขื่อนสิริกิติ์	47.36	9.00	10.00	3150.48	53.87	315	11 มี. 2561	
5 เขื่อนจุฬาภรณ์	6.58	0.00	0.60	2972.40	69.33	4,954	24 มี. 2574	
6 เขื่อนบางลาง	2.88	6.00	6.22	616.18	52.30	99	7 มี. 2560	
7 เขื่อนอุบลรัตน์	24.54	20.00	11.48	1142.64	61.78	100	8 มี. 2560	
8 เขื่อนจุฬาภรณ์	2.29	0.30	0.42	162.01	103.32	386	20 มี. 2561	
9 เขื่อนสิรินธร	17.54	8.00	8.29	589.50	51.93	71	9 มี. 2560	
10 เขื่อนแควน้อย	2.40	1.00	1.07	69.43	54.87	65	3 มี. 2560	
11 เขื่อนป่าสักชลสิทธิ์	42.84	23.40	23.40	308.42	32.23	13	12 มี. 2560	
12 เขื่อนแควน้อยบำรุงแดน	18.88	17.23	5.17	716.80	80.00	139	16 มี. 2561	
รวม	78.37	92.82	105.99	12,498				

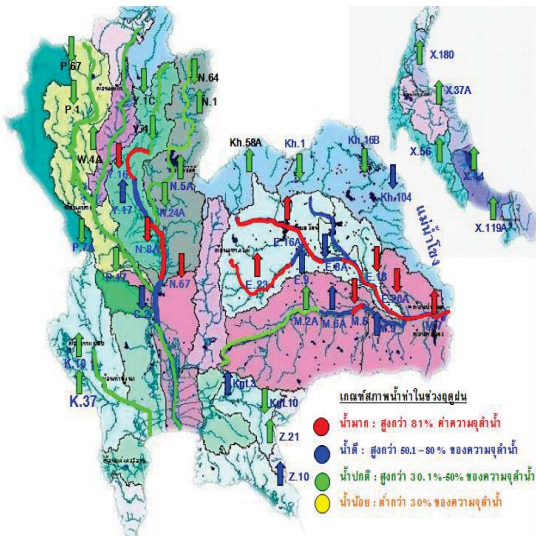
แหล่งข้อมูล : การไฟฟ้าฝ่ายผลิตแห่งประเทศไทย

# กนข

คณะกรรมการทรัพยากรน้ำแห่งชาติ

# 31 สิงหาคม 2560

น้ำในลำน้ำและความเค็มในแม่น้ำเจ้าพระยา



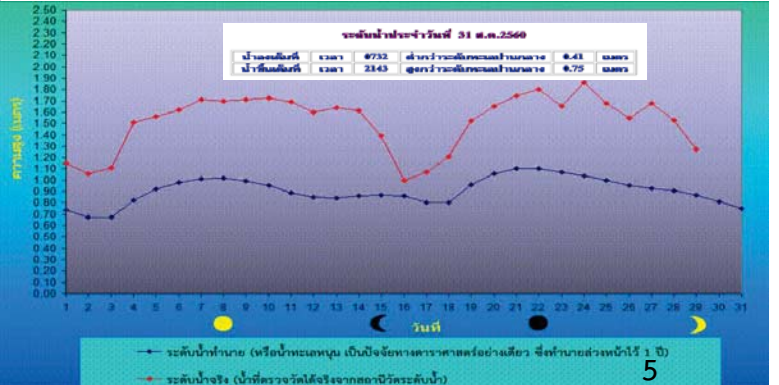
โครงการระบบพารามิเตอร์คุณภาพน้ำแบบ Real Time  
กรมประมง

สถานี	ระยะทาง	วันที่	เวลา	กรด-ด่าง pH	ความเค็ม Salinity (g/l)	ความขุ่น Turbidity (NTU)	ความนำไฟฟ้า Conductivity (µS/cm)	สารละลาย TDS (mg/l)	คลอโรฟิลล์ Chlorophyll (µg/l)	ออกซิเจนในน้ำ DO (mg/l)
แม่น้ำเจ้าพระยา										
วัดโพธิ์แดงเหนือ	111	31/08/2560	08:30	▼ 6.93	0.09	▲ 71.80	▲ 216	130	-	▼ 4.59
วัดโพธิ์ล้อม	102	31/08/2560	08:30	▼	0.09	▼ 84.70	▲ 218	130	-	-
สามแฉก	96	31/08/2560	08:30	▼ 7.32	0.09	▲ 63.60	▲ 213	130	553.40	▲ 4.15
วัดมะขาม	91	31/08/2560	08:30	▼ 7.24	0.09	-	▲ 211	120	5.40	▼ 2.84
วัดโพธิ์เหนือ	64	31/08/2560	08:30	▼ 7.38	0.10	▼ 66.26	▼ 228	134	2.51	▼ 4.20
รพ. ศิริราช	50	31/08/2560	08:30	-	-	-	-	-	-	-
คลองสกลโต	35	31/08/2560	08:30	-	0.12	-	▲ 285	170	-	-
การท่าเรือ	27	31/08/2560	08:40	-	0.13	-	▲ 309	-	-	-
โรงไฟฟ้าพระนครใต้	12	31/08/2560	08:40	-	0.15	-	▲ 346	205	-	-
คลองประปาฝั่งตะวันตก รับน้ำจากเขื่อนแม่กลอง จ.กาญจนบุรี										
เขื่อนแม่กลอง	-	31/08/2560	08:40	▲ 7.65	0.10	▲ 3.30	▲ 229	140	-	▲ 4.58
ท่าม่วง	-	31/08/2560	08:30	▼ 7.82	0.10	▲ 4.30	▲ 229	138	-	▼ 5.33
คลองประปา กม.54	-	31/08/2560	08:40	▼ 7.79	0.10	▼ 5.50	▲ 228	140	-	▼ 7.77
บางเลน กม.35	-	31/08/2560	08:40	▼ 8.09	0.10	▲ 13.90	▲ 226	140	-	▼ 7.18
คลองประปา กม.14	-	31/08/2560	08:40	▼ 7.72	0.10	▼ 14.50	▲ 231	140	-	▼ 6.71

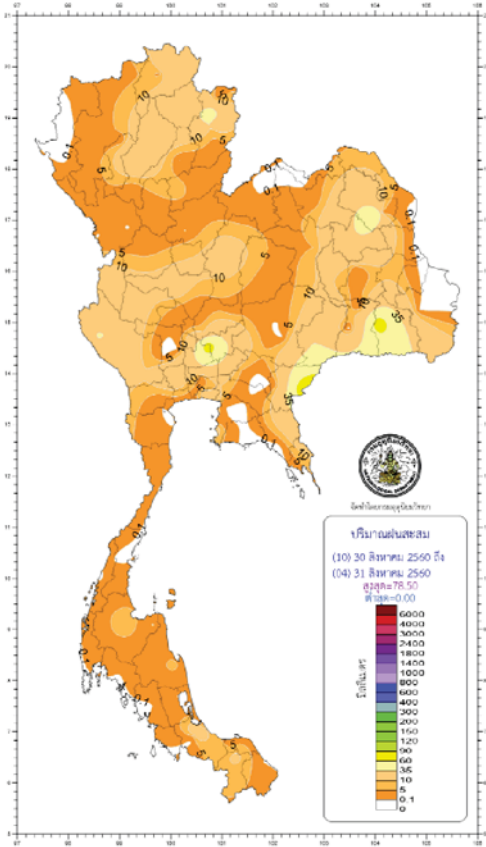
ข้อมูลจากเครื่องวัดคุณภาพน้ำ เป็นข้อมูลเพื่อใช้ในการเฝ้าระวังคุณภาพน้ำสำหรับการผลิตน้ำประปาของกรมประปาเขตหลวง  
เกณฑ์ค่าเฉลี่ย : ความเค็ม <0.25 g/l, ความนำไฟฟ้า <500 µS/cm, ออกซิเจนในน้ำ >2 mg/l, กรด-ด่าง ระหว่าง 5-9  
เกณฑ์สำหรับพระนั่งเกล้า และ รพ.ศิริราช ความเค็ม <1.80 g/l (อ้างอิงข้อมูลคุณภาพน้ำ)  
เกณฑ์สำหรับการเกษตร : ความเค็ม <2 g/l, ความนำไฟฟ้า <4,000 µS/cm

เปรียบเทียบระดับน้ำขึ้นสูงสุดรายวัน ประจำเดือน สิงหาคม พ.ศ.2560

บริเวณกองบัญชาการกองทัพเรือ



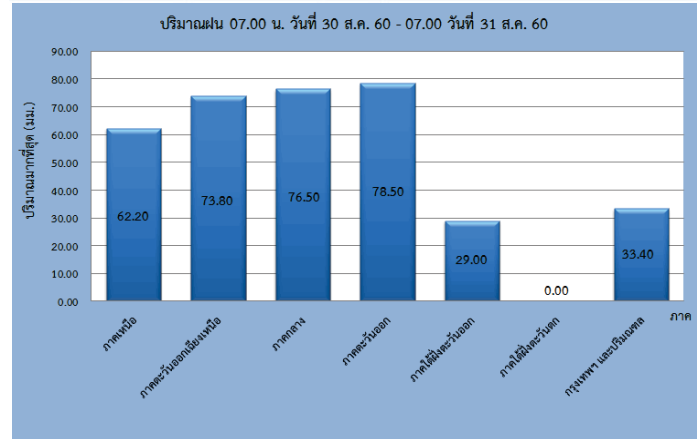
ปริมาณฝน 24 ชั่วโมง ที่ผ่านมา



สำนักพยากรณ์อากาศ กรมอุตุนิยมวิทยา กระทรวงดิจิทัลเพื่อเศรษฐกิจและสังคม  
โทร 0-2378-9830 โทรสาร 0-2399-4012-14, www.tmd.go.th Email : weathemap@tmd.go.th

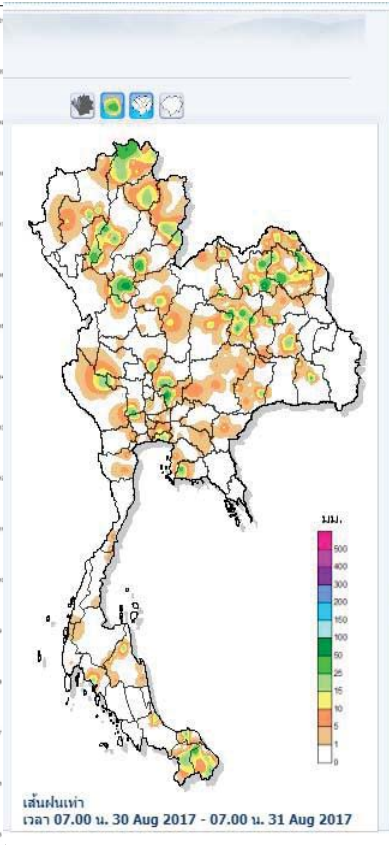
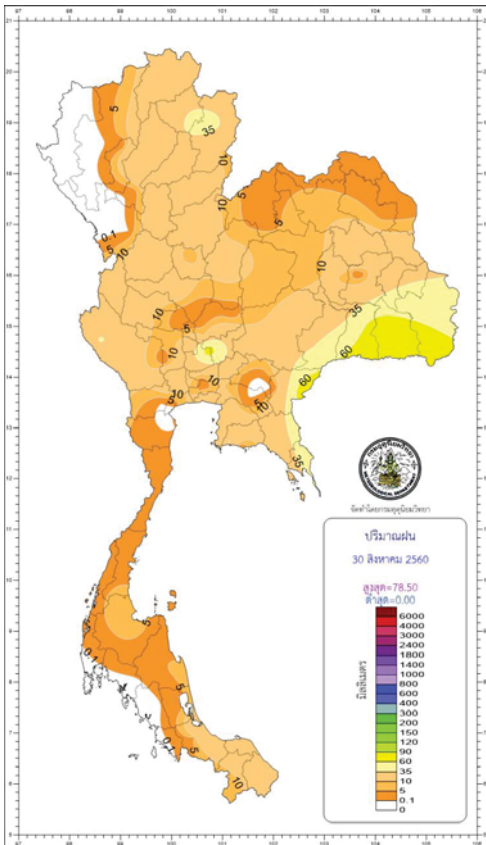
สรุปองค์และปริมาณฝนในรอบ 24 ชั่วโมง  
(เวลา 07.00 น. วันที่ 30 สิงหาคม 2560 ถึงเวลา 07.00 น. วันที่ 31 สิงหาคม 2560)

ภาค	เกณฑ์ฝน	ปริมาณมากที่สุด (มม.)	
ภาคเหนือ	มีฝน 80% ของพื้นที่	62.2	ที่ ต.ผาสิงห์ อ.เมือง จ.เงา
ภาคตะวันออกเฉียงเหนือ	มีฝน 70% ของพื้นที่	73.8	ที่ อ.เมือง จ.ศรีสะเกษ
ภาคกลาง	มีฝน 80% ของพื้นที่	76.5	ที่ อ.ท่าเรือ จ.พระนครศรีอยุธยา
ภาคตะวันออก	มีฝน 60% ของพื้นที่	78.5	ที่ อ.รัฐประเท จ.สระแก้ว
ภาคใต้ฝั่งตะวันออก	มีฝน 60% ของพื้นที่	29.0	ที่ ต.คองส์ อ.หาดใหญ่ จ.สงขลา
ภาคใต้ฝั่งตะวันตก	ไม่มีรายงานฝนตก	-	
กรุงเทพฯ และปริมณฑล	มีฝน 80% ของพื้นที่	33.4	ที่ ต.บางปลา อ.บางพลี จ.สมุทรปราการ



[http://climate.tmd.go.th/gge/gge/dailyrain0\\_sum\\_th.png](http://climate.tmd.go.th/gge/gge/dailyrain0_sum_th.png) <https://www.facebook.com/odd.rasana>

ปริมาณฝน 24 ชั่วโมง ที่ผ่านมา



เส้นฝนเท่าสะสม 24 ชั่วโมง 7 วันย้อนหลัง

เหตุการณ์พายุร้ายแฉะเดือนกย

จังหวัด	สถานี	15m	30m	1h	24h
จ.อุตรดิตถ์					
อบต.ปากแคว		0	0	0.5	91.5
อ.เมือง จ.สุโขทัย					
อบต.โกเส้า		ก	ก	ก	0.4
จ.พิจิตร					

แสดงทั้งหมด

ปริมาณฝนสะสมสูงสุด

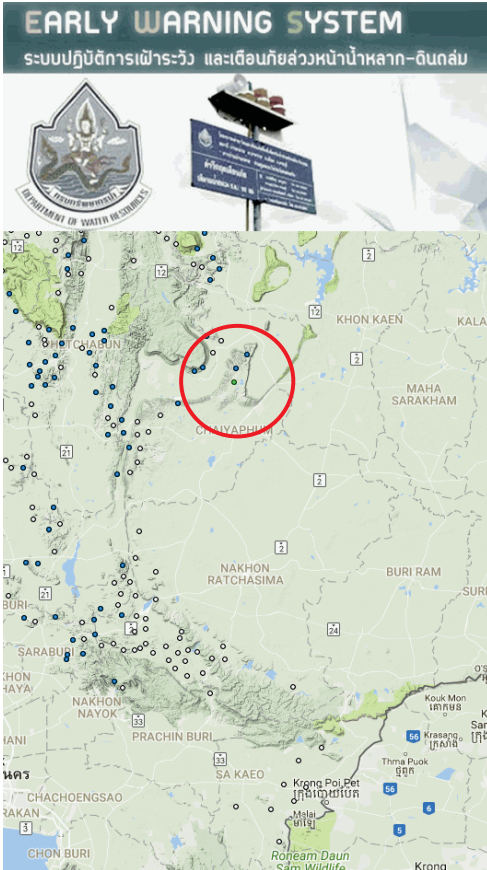
ข้อมูลปริมาณน้ำฝนสูงสุด

ฝนสะสมเมื่อวาน 7.00 น. - 7.00 น.		ฝนสะสมวันนี้ 7.00 น. - ชม ปัจจุบัน	
อบต.วังแดง	82.5	ทต.หัวนาตา	119.0
อบต.หินลาด	70.0	อบต.โกเส้า	94.0
อบต.หนองซอน	66.0	อบต.ปากแคว	91.0
ทต.ศรีสะเกษ	65.5	อบต.วังแดง	62.5
อบต.หนองหัวช้าง	64.0	อบต.บ้านเหล่า	55.5

Download ฝึกอบรม

[http://climate.tmd.go.th/gge/gge/dailyrain0\\_sum\\_th.png](http://climate.tmd.go.th/gge/gge/dailyrain0_sum_th.png) <https://www.facebook.com/odd.rasana>

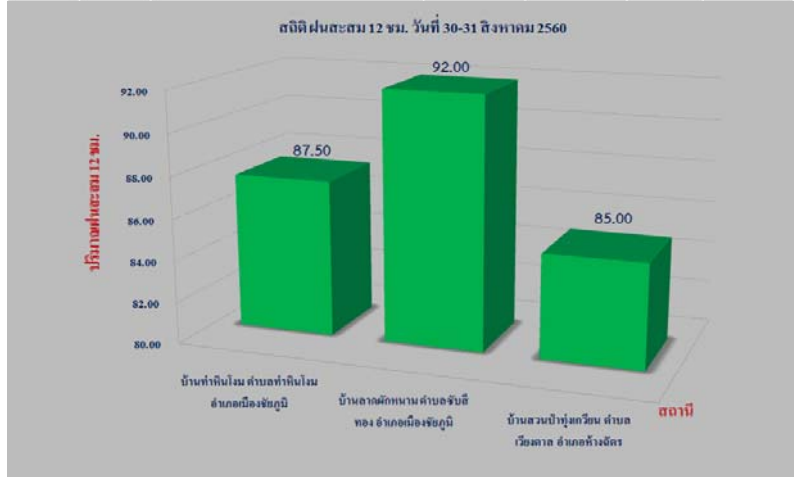
### สถิติ ฝนสะสม 12 ชม.



สถิติ ฝนสะสม 12 ชม. วันที่ 30-31 สิงหาคม 2560

ข้อมูล : ห้องปฏิบัติการเฝ้าระวังและเตือนภัยน้ำหลาก-ดินถล่ม สำนักวิจัยพัฒนาและอุทกวิทยา(ศวท.) กรมทรัพยากรน้ำ (ทน.) กระทรวงทรัพยากรธรรมชาติและสิ่งแวดล้อม

วันที่วัดได้	จังหวัด	รายชื่อหมู่บ้าน	ฝนสะสม 12 ชม. (มม.)	ฝนสะสม 15 นาที (มม.)	ระดับ	เวลาที่วัดได้
31 ส.ค. 60	จ.ชัยภูมิ	บ้านท่าหินโงม ตำบลท่าหินโงม อำเภอเมืองชัยภูมิ	87.50	0.00	สีแสด	04.17 น.
30 ส.ค. 60	จ.ชัยภูมิ	บ้านลาดคึกหนาม ตำบลชัยสิทธิ์ อำเภอเมืองชัยภูมิ	92.00	1.50	สีแสด	23.44 น.
30 ส.ค. 60	จ.ลำปาง	บ้านสวนป่าทุ่งกว๋อน ตำบลเวียงตาล อำเภอห้างฉัตร	85.00	3.50	สีแสด	19.31 น.



[http://202.129.59.76/website/ews\\_al/index.php](http://202.129.59.76/website/ews_al/index.php)

<https://www.facebook.com/odd.rasana>

ลักษณะอากาศปัจจุบันเป็นภาวะปกติ ตามฤดูกาลที่ร่องมรสุมพาดผ่านประเทศเมียนมา ลาว และเวียดนามตอนบน มรสุมตะวันตกเฉียงใต้ที่พัดปกคลุมทะเลอันดามันและประเทศไทยมีกำลังอ่อน พายุดีเปรสชันบริเวณตอนบนของเกาะลูซอน ประเทศฟิลิปปินส์ มีแนวโน้มจะเคลื่อนลงทะเลจีนใต้ตอนบนในวันที่ 31 ส.ค. คาดว่าจะขึ้นฝั่งบริเวณเกาะฮ่องกงและประเทศจีนตอนใต้ในช่วงวันที่ 2-3 ก.ย. นี้

วันนี้ (31 ส.ค.60) ประเทศไทยมีฝนลดลง เว้นแต่ภาคเหนือและภาคตะวันออกเฉียงเหนือยังคงมีฝนตกหนักบางแห่ง ประชาชนที่อาศัยอยู่บริเวณที่ราบลุ่ม ที่ลาดเชิงเขาควรระวังอันตรายจากฝนตกหนักและฝนที่ตกสะสมอาจทำให้เกิดน้ำท่วมฉับพลันและน้ำป่าไหลหลาก

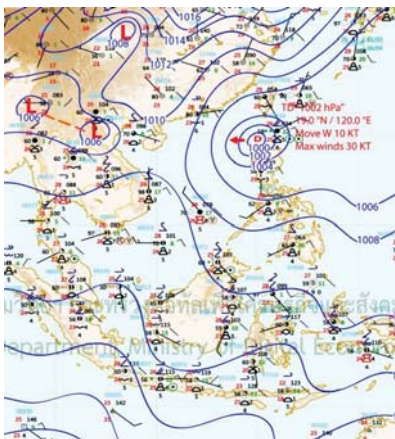
วันที่ 1- 3 ก.ย. ประเทศไทยจะมีฝนลดลง ทะเลอันดามันมีคลื่นสูง 1-2 เมตร

วันที่ 4 - 5 ก.ย. ประเทศไทยจะมีฝนเพิ่มขึ้น กับมีฝนตกหนักบางแห่งบริเวณภาคกลาง ภาคตะวันออกเฉียงเหนือ และภาคใต้ รวมทั้งกรุงเทพมหานครและปริมณฑล ทะเลอันดามันมีคลื่นสูงประมาณ 2 เมตร

**ฝนมากกว่าค่าปกติ ทุกภาค**

ปริมาณฝนสะสมทั้งประเทศตั้งแต่ต้นปี 2559 ถึง วันที่ 27 สิงหาคม 60 รวม 1328.2 มม. มากกว่าค่าเฉลี่ย 362.2 มม. (37%)

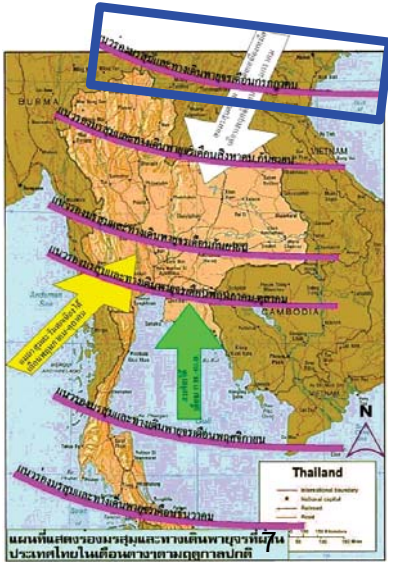
ภาคเหนือ มากกว่าค่าปกติ 22%  
ภาคตะวันออก. มากกว่าค่าปกติ 33%  
ภาคกลาง มากกว่าค่าปกติ 41%  
ภาคตะวันออกเฉียงเหนือ มากกว่าค่าปกติ 20%  
ภาคใต้ฝั่งตะวันออก. มากกว่าค่าปกติ 108%  
ภาคใต้ฝั่งตะวันออก. มากกว่าค่าปกติ 33%



วันที่ 31 ส.ค. ร่องมรสุมพาดผ่านประเทศเมียนมา ลาว และเวียดนามตอนบน ประกอบกับมรสุมตะวันตกเฉียงใต้ที่พัดปกคลุมทะเลอันดามันและประเทศไทยมีกำลังอ่อน

วันที่ 1- 2 ก.ย. ร่องมรสุมที่พาดผ่านตอนบนของภาคเหนือและภาคตะวันออกเฉียงเหนือ มีกำลังอ่อนลง มรสุมตะวันตกเฉียงใต้ที่พัดปกคลุมทะเลอันดามันและประเทศไทยมีกำลังอ่อนลง

วันที่ 3 - 5 ก.ย. มรสุมตะวันตกเฉียงใต้ที่พัดปกคลุมทะเลอันดามันและภาคใต้จะมีเริ่มมีกำลังแรงขึ้น



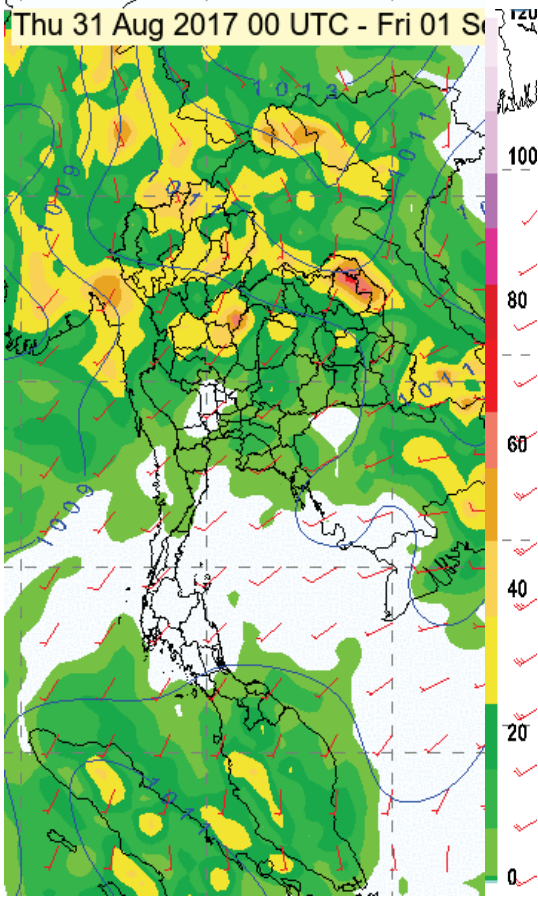
# กนช

คณะกรรมการทรัพยากรน้ำแห่งชาติ

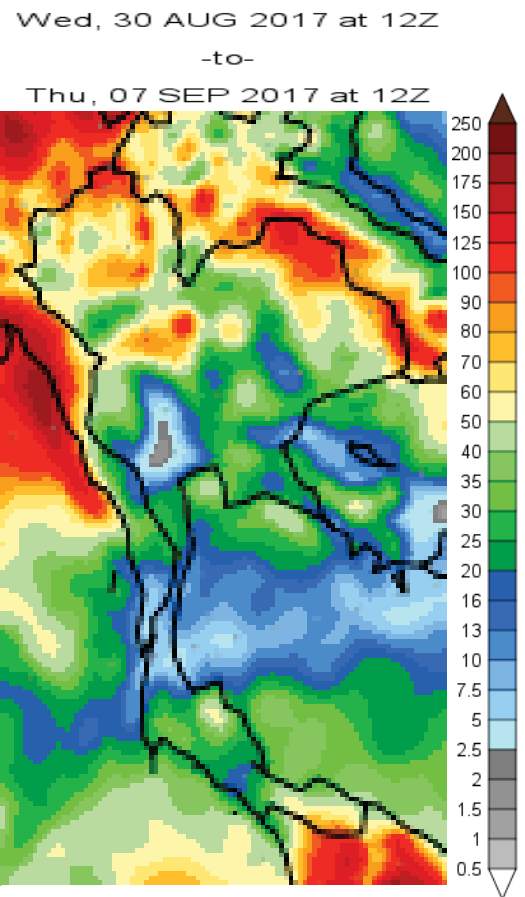
# 31 สิงหาคม 2560

คาดการณ์ฝนสะสม 24 ชม.(มิลลิเมตร)

คาดการณ์ฝนสะสม 7 วัน.(มิลลิเมตร)



ภาค	% ฝน	เทียบกับเมื่อวาน
ภาคเหนือ	70	เท่ากับเมื่อวาน
ภาคตวอ. เชียงเหนือ	60	น้อยกว่าเมื่อวาน
ภาคกลาง	60	น้อยกว่าเมื่อวาน
ภาคตะวันออกเฉียงเหนือ	40	น้อยกว่าเมื่อวาน
ภาคใต้ฝั่งตะวันออก	40	น้อยกว่าเมื่อวาน
ภาคใต้ฝั่งตะวันตก	30	น้อยกว่าเมื่อวาน
กทม.และปริมณฑล	40	น้อยกว่าเมื่อวาน



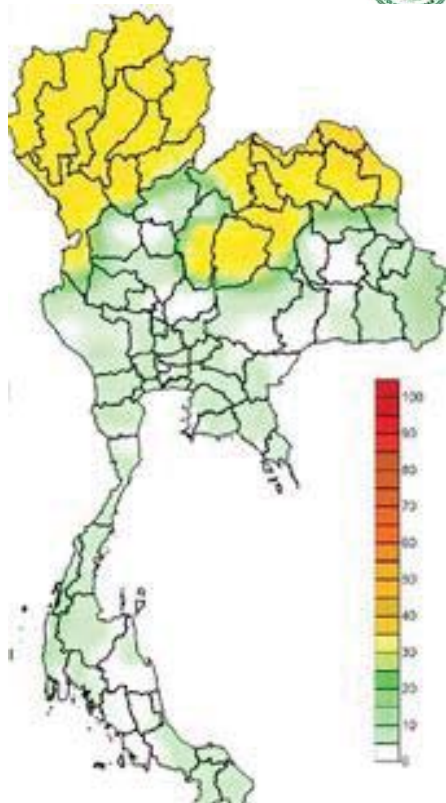
<https://www.facebook.com/odd.rasana>

# กนช

คณะกรรมการทรัพยากรน้ำแห่งชาติ

# 31 สิงหาคม 2560

คาดการณ์อุณหภูมิอากาศและฝน



ภาค	ลักษณะอากาศ พื้นที่จังหวัด	% ฝน	เทียบกับเมื่อวาน
ภาคเหนือ	มีฝนฟ้าคะนอง และมีฝนตกหนักบางพื้นที่ บริเวณจังหวัดแม่ฮ่องสอน เชียงใหม่ เชียงราย ลำพูน ลำปาง พะเยา แพร่ น่าน สุโขทัย และตาก อุณหภูมิ 23-33 องศาC	70	เท่ากับเมื่อวาน
ภาคตวอ. เชียงเหนือ	มีฝนฟ้าคะนอง และมีฝนตกหนักบางแห่ง บริเวณจังหวัดเลย หนองบัวลำภู อุดรธานี หนองคาย บึงกาฬ และสกลนคร อุณหภูมิ 23-33 องศาC	60	น้อยกว่าเมื่อวาน
ภาคกลาง	มีฝนฟ้าคะนอง ส่วนมากบริเวณจังหวัดกาญจนบุรี ราชบุรี สุพรรณบุรี อุทัยธานี และนครสวรรค์ อุณหภูมิ 22-35 องศาC	60	น้อยกว่าเมื่อวาน
ภาคตะวันออกเฉียงเหนือ	มีฝนฟ้าคะนอง ส่วนมากบริเวณจังหวัดฉะเชิงเทรา จันทบุรี และตราด อุณหภูมิ 24-34 องศาC ทะเลมีคลื่นสูงประมาณ 1 ม.	40	น้อยกว่าเมื่อวาน
ภาคใต้ฝั่งตะวันออก	มีฝนฟ้าคะนอง ส่วนมากบริเวณจังหวัดเพชรบุรี ประจวบคีรีขันธ์ สงขลา ปัตตานี ยะลา และนราธิวาส อุณหภูมิ 22-35 องศาC ทะเลมีคลื่นสูงประมาณ 1 ม.	40	น้อยกว่าเมื่อวาน
ภาคใต้ฝั่งตะวันตก	มีฝนฟ้าคะนอง และมีฝนตกหนักบางแห่ง ส่วนมากบริเวณจังหวัดระนอง พังงา และภูเก็ต อุณหภูมิ 21-34 องศาC ทะเลมีคลื่นสูง ประมาณ 2 ม.	30	น้อยกว่าเมื่อวาน
กทม.และปริมณฑล	ฝนฟ้าคะนอง อุณหภูมิ 24-34 องศาC	40	น้อยกว่าเมื่อวาน 8

คาดการณ์ฝนสะสม 24 ชม.(มิลลิเมตร)



พื้นที่ประสบอุทกภัย น้ำป่าไหลหลาก ดินโคลนถล่ม น้ำท่วมขังรอการระบาย ปี 2557 - 2560 ข้อมูลวันที่ 29 สิงหาคม 2557-2560

ปี 2557



2 จังหวัด

- น้ำท่วม 6 จังหวัด  
แม่ฮ่องสอน พะเยา เชียงราย  
น่าน สุโขทัย เลย

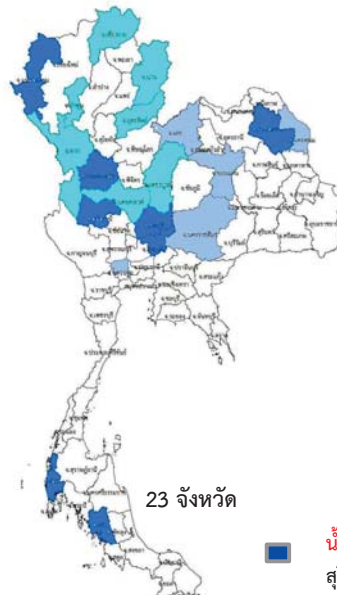
ปี 2558



0 จังหวัด

- น้ำท่วม 8 จังหวัด แม่ฮ่องสอน กำแพงเพชร สกลนคร อุทัยธานี  
ลพบุรี สระบุรี พังงา ตรัง
- น้ำป่าไหลหลาก 14 จังหวัด แม่ฮ่องสอน ตาก ลำพูน เชียงราย  
น่าน อุตรดิตถ์ กำแพงเพชร เพชรบูรณ์ นครสวรรค์ ลพบุรี  
สกลนคร นครราชสีมา สระบุรี ตรัง
- น้ำระบายไม่ทัน 5 จังหวัด นครปฐม เลย นครพนม  
ขอนแก่น นครราชสีมา

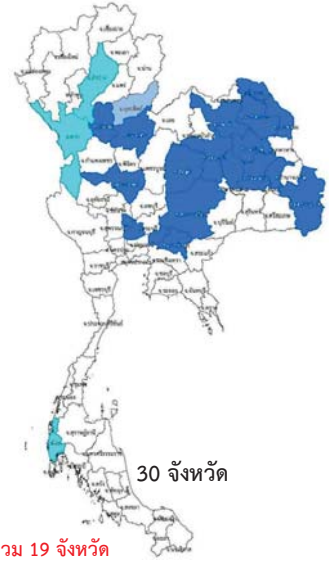
ปี 2559



23 จังหวัด

- น้ำท่วม 19 จังหวัด  
สุโขทัย พิษณุโลก นครสวรรค์ อ่างทอง ออยุธยา  
ชัยภูมิ บึงกาฬ อุตรธานี นครพนม สกลนคร  
ขอนแก่น กาฬสินธุ์ มหาสารคาม ร้อยเอ็ด  
นครราชสีมา ยโสธร อุบลราชธานี นครนายก  
ปราจีนบุรี
- น้ำป่าไหลหลาก 3 จังหวัด  
ลำปาง ตาก พังงา
- น้ำระบายไม่ทัน 2 จังหวัด อุตรดิตถ์ สกลนคร

29 -30 ส.ค ปี 2560



30 จังหวัด

ที่มาข้อมูล : กรมป้องกันและบรรเทาสาธารณภัย (ปภ.)  
: สื่อสิ่งพิมพ์ และสื่อออนไลน์



**ระดับน้ำในเขื่อน**

วันที่ 31 สิงหาคม 2560 รายงานสถานการณ์การเก็บกักน้ำในเขื่อนขนาดใหญ่

เขื่อนขนาดใหญ่ที่มีปริมาณน้ำต่ำกว่าเกณฑ์กักเก็บน้ำต่ำสุด จำนวน 1 เขื่อน

เขื่อน	จังหวัด	% น้ำเมื่อเทียบกับความจุเก็บกัก	เทียบข้อมูลในอดีต	เทียบกับเมื่อวาน
1.แม่กวางอุดมธารา	เชียงใหม่	20	มากกว่าปี 2558	ลดลง

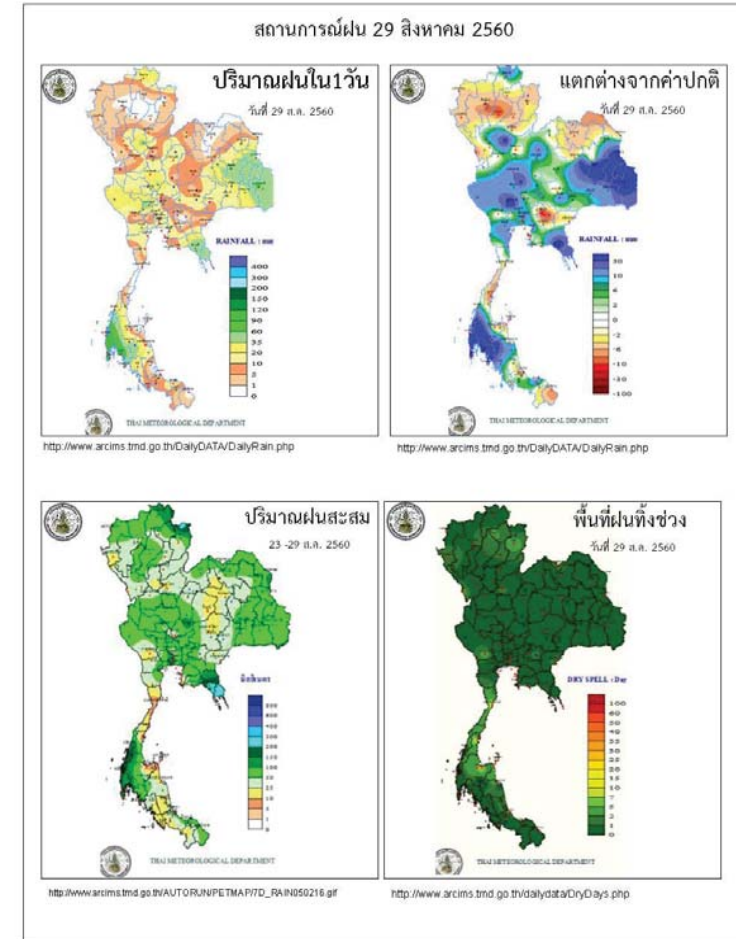
**สถานการณ์น้ำในลุ่มน้ำเจ้าพระยา**

มีปริมาณน้ำต้นทุนเหลือในเขื่อนทั้ง 4 แห่ง ณ วันที่ 30 สิงหาคม 2560 รวม 7,790 ล้านลูกบาศก์เมตร

สภาพน้ำในอ่างเก็บน้ำ ภูมิพล สิริกิติ์ แควน้อยฯ และป่าสักฯ วันที่ 30 สิงหาคม 2560

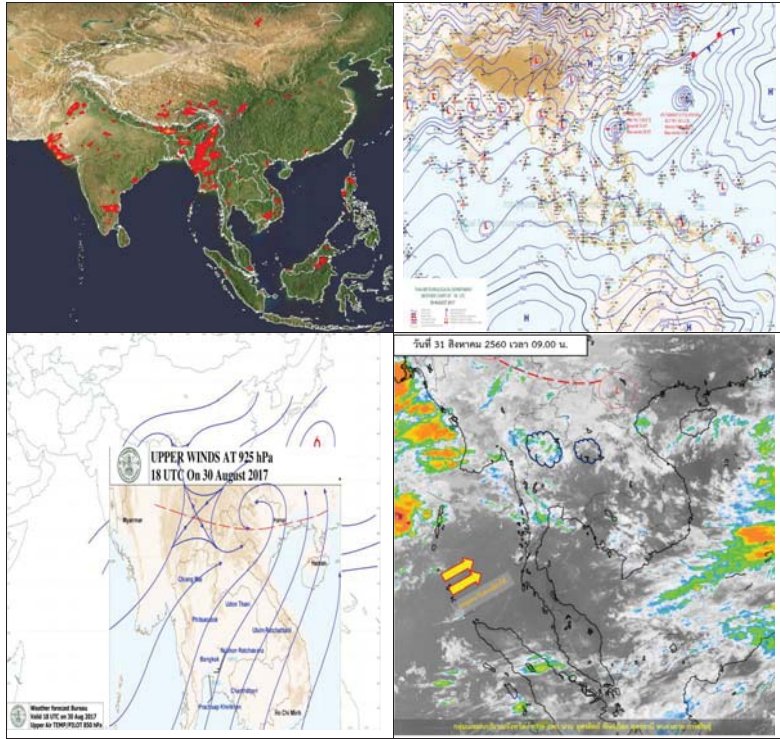
อ่างเก็บน้ำ	ปริมาณน้ำในอ่างฯ		ปริมาณน้ำใช้การได้		ปริมาณน้ำไหลลงอ่างฯ		ปริมาณน้ำระบาย		ปริมาณน้ำรับได้
	ปริมาณน้ำ	% ความจุอ่างฯ	ปริมาณน้ำ	% น้ำใช้การ	วันนี้	เมื่อวาน	วันนี้	เมื่อวาน	
ภูมิพล	7,063	52	3,263	34	54.74	48.80	5.00	5.00	6,399
สิริกิติ์	6,352	67	3,502	53	61.10	54.65	2.90	3.06	3,158
ภูมิพล+สิริกิติ์	13,415	58	6,765	41	115.84	103.45	7.90	8.06	9,557
แควน้อยฯ	760	81	717	80	18.88	18.48	17.28	17.28	179
ป่าสักชลสิทธิ์	311	32	308	32	42.84	39.59	23.40	19.89	649
รวมทั้งหมด	14,486	58	7,790	43	177.56	161.52	48.58	45.23	10,385

(หน่วย : ล้าน ลบ.ม.)



Application : Water4Thai

ข้อมูลสภาพอากาศ

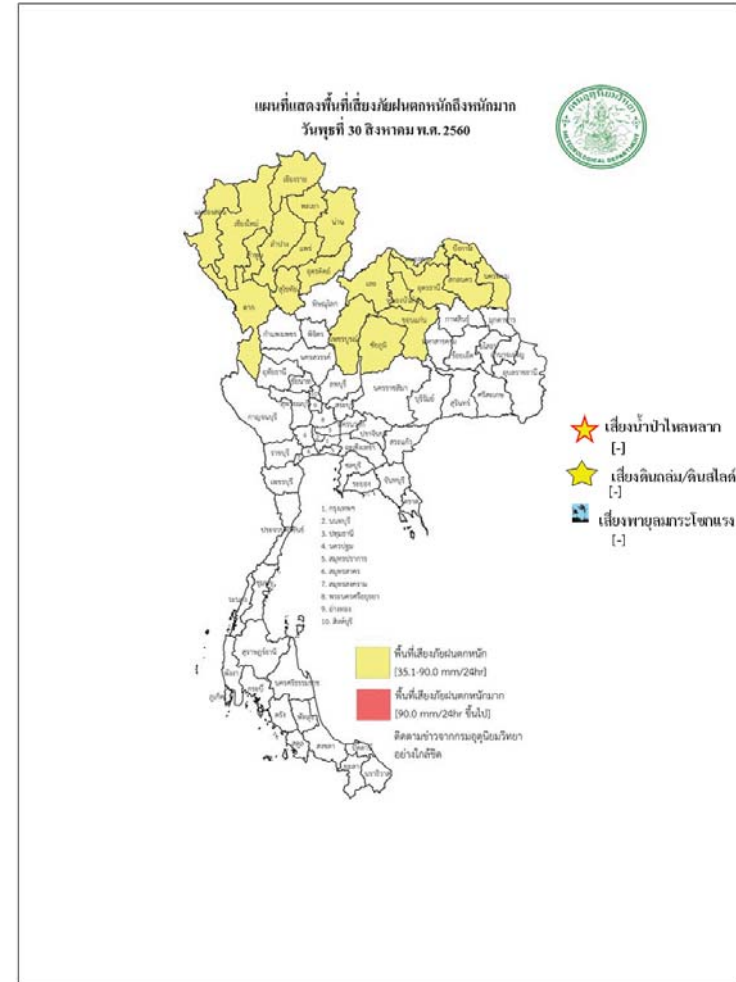


พยากรณ์อากาศ วันที่ 31 สิงหาคม 2560

พยากรณ์อากาศ 24 ชั่วโมงข้างหน้า ประเทศไทยมีฝนลดลง เว้นแต่ภาคเหนือและภาคตะวันออกเฉียงเหนือยังคงมีฝนตกหนักบางแห่ง ขอให้ประชาชนที่อาศัยอยู่บริเวณที่ราบลุ่ม ที่ลาดเชิงเขาระวังอันตรายจากฝนตกหนักและฝนที่ตกสะสมอาจทำให้เกิดน้ำท่วมฉับพลันและน้ำป่าไหลหลากในระยะนี้ไว้ด้วย

ภาค	ลักษณะอากาศวันนี้	คาดหมาย
เหนือ	มีฝนฟ้าคะนอง ร้อยละ 70 ของพื้นที่ และมีฝนตกหนักบางพื้นที่ บริเวณจังหวัดแม่ฮ่องสอน เชียงใหม่ เชียงราย ลำพูน ลำปาง พะเยา แพร่ น่าน สุโขทัย และตาก อุณหภูมิตั้งแต่ 23-33 องศาเซลเซียส	วันที่ 30 ส.ค. - 1 ก.ย. และวันที่ 5 ก.ย. มีฝนฟ้าคะนองร้อยละ 60-70 ของพื้นที่ และมีฝนตกหนักบางพื้นที่ วันที่ 1 - 4 ก.ย. มีฝนฟ้าคะนองร้อยละ 40-60 ของพื้นที่ อุณหภูมิตั้งแต่ 22-35 องศาเซลเซียส
ตะวันออกเฉียงเหนือ	มีฝนฟ้าคะนอง ร้อยละ 60 ของพื้นที่ และมีฝนตกหนักบางแห่ง บริเวณจังหวัดเลย หนองบัวลำภู อุดรธานี หนองคาย บึงกาฬ และสกลนคร อุณหภูมิตั้งแต่ 23-33 องศาเซลเซียส	วันที่ 30-31 ส.ค. และวันที่ 5 ก.ย. มีฝนฟ้าคะนองร้อยละ 60-70 ของพื้นที่ และมีฝนตกหนักบางพื้นที่ทางตอนบนของภาค วันที่ 1 - 4 ก.ย. มีฝนฟ้าคะนองร้อยละ 40-60 ของพื้นที่ อุณหภูมิตั้งแต่ 23-34 องศาเซลเซียส
กลาง	มีฝนฟ้าคะนอง ร้อยละ 60 ของพื้นที่ ส่วนมากบริเวณจังหวัดกาฬสินธุ์ ร้อยละ 30-40 ของพื้นที่ วันที่ 4 - 5 ก.ย. มีฝนฟ้าคะนองร้อยละ 40-60 ของพื้นที่ และมีฝนตกหนักบางพื้นที่ อุณหภูมิตั้งแต่ 22-35 องศาเซลเซียส	วันที่ 30 ส.ค. - 3 ก.ย. มีฝนฟ้าคะนองร้อยละ 30-40 ของพื้นที่ วันที่ 4 - 5 ก.ย. มีฝนฟ้าคะนองร้อยละ 40-60 ของพื้นที่ และมีฝนตกหนักบางพื้นที่ อุณหภูมิตั้งแต่ 23-35 องศาเซลเซียส
ตะวันออก	มีฝนฟ้าคะนอง ร้อยละ 40 ของพื้นที่ ส่วนมากบริเวณจังหวัดฉะเชิงเทรา จันทบุรี และตราด อุณหภูมิตั้งแต่ 24-34 องศาเซลเซียส ทะเลมีคลื่นสูงประมาณ 1 เมตร บริเวณที่มีฝนฟ้าคะนองคลื่นสูง 1-2 เมตร	วันที่ 30 ส.ค. - 3 ก.ย. มีฝนฟ้าคะนองร้อยละ 40-60 ของพื้นที่ ทะเลมีคลื่นสูงประมาณ 1 เมตร บริเวณที่มีฝนฟ้าคะนองคลื่นสูง 1- 2 เมตร วันที่ 4 - 5 ก.ย. มีฝนฟ้าคะนองร้อยละ 60-70 ของพื้นที่ และมีฝนตกหนักบางพื้นที่ ทะเลมีคลื่นสูง 1 - 2 เมตร บริเวณที่มีฝนฟ้าคะนองคลื่นสูงประมาณ 2 เมตร อุณหภูมิตั้งแต่ 23-34 องศาเซลเซียส

<p>ใต้ (ฝั่งตะวันออก)</p>	<p>มีเมฆเป็นส่วนมาก กับมีฝนฟ้าคะนอง ร้อยละ 40 ของพื้นที่ ส่วนมากบริเวณจังหวัดเพชรบุรี ประจวบคีรีขันธ์ สงขลา ปัตตานี ยะลา และนราธิวาส อุณหภูมิตั้งแต่ 22-35 องศาเซลเซียส ทะเลมีคลื่นสูงประมาณ 1 เมตร</p>	<p>วันที่ 30 ส.ค. - 3 ก.ย. มีฝนฟ้าคะนอง ร้อยละ 30-40 ของพื้นที่ ทะเลมีคลื่นสูงประมาณ 1 เมตร บริเวณที่มีฝนฟ้าคะนองคลื่นสูง 1-2 เมตร วันที่ 4 - 5 ก.ย. มีฝนฟ้าคะนองร้อยละ 60-70 ของพื้นที่ และมีฝนตกหนักบางพื้นที่ ทะเลมีคลื่นสูง 1 - 2 เมตร อุณหภูมิตั้งแต่ 22-35 องศาเซลเซียส</p>
<p>ใต้ (ฝั่งตะวันตก)</p>	<p>มีเมฆเป็นส่วนมาก กับมีฝนฟ้าคะนอง ร้อยละ 30 ของพื้นที่ ส่วนมากบริเวณจังหวัดระนอง พังงา และภูเก็ต อุณหภูมิตั้งแต่ 21-34 องศาเซลเซียส ทะเลมีคลื่นสูง 1-2 เมตร บริเวณที่มีฝนฟ้าคะนองคลื่นสูงมากกว่า 2 เมตร</p>	<p>วันที่ 30 ส.ค. - 2 ก.ย. มีฝนฟ้าคะนอง ร้อยละ 40-60 ของพื้นที่ ทะเลมีคลื่นสูงประมาณ 2 เมตร วันที่ 3 - 5 ก.ย. มีฝนฟ้าคะนองร้อยละ 60-80 ของพื้นที่ และมีฝนตกหนักบางพื้นที่ ทะเลมีคลื่นสูงประมาณ 2 เมตร บริเวณที่มีฝนฟ้าคะนองคลื่นสูงมากกว่า 2 เมตร อุณหภูมิตั้งแต่ 21-34 องศาเซลเซียส</p>
<p>กรุงเทพมหานคร</p>	<p>มีฝนฟ้าคะนอง ร้อยละ 40 ของพื้นที่ อุณหภูมิตั้งแต่ 24-34 องศาเซลเซียส</p>	<p>มีฝนฟ้าคะนอง ร้อยละ 40 ของพื้นที่ อุณหภูมิตั้งแต่ 24-34 องศาเซลเซียส</p>



สถานการณ์ความเค็มของน้ำในแม่น้ำเจ้าพระยา วันที่ 31 สิงหาคม 2560

สถานี	ค่าความเค็ม (g/l)	เทียบกับมาตรฐาน	เทียบกับเมื่อวาน	แนวโน้ม
วัดโพธิ์แดงเหนือ	0.09	อยู่ในมาตรฐานเพื่อการผลิตประปา	เท่ากับเมื่อวาน	ทรงตัว
วัดไผ่ล้อม	0.09	อยู่ในมาตรฐานเพื่อการผลิตประปา	เท่ากับเมื่อวาน	ทรงตัว
สถานีสูบน้ำสำแล	0.09	อยู่ในมาตรฐานเพื่อการผลิตประปา	เท่ากับเมื่อวาน	ทรงตัว
คลองลัดโพธิ์	0.12	อยู่ในมาตรฐานเพื่อการผลิตประปา	เท่ากับเมื่อวาน	ทรงตัว
รังสิตไซฟอน	-	-	-	-
เขื่อนแม่กลอง	0.10	อยู่ในมาตรฐานเพื่อการผลิตประปา	เท่ากับเมื่อวาน	ทรงตัว
ท่าม่วง	0.10	อยู่ในมาตรฐานเพื่อการผลิตประปา	เท่ากับเมื่อวาน	ทรงตัว
คลองประปา กม.54	0.10	อยู่ในมาตรฐานเพื่อการผลิตประปา	เท่ากับเมื่อวาน	ทรงตัว
บางเลน กม.35	0.10	อยู่ในมาตรฐานเพื่อการผลิตประปา	เท่ากับเมื่อวาน	ทรงตัว
คลองประปา กม.14	0.10	อยู่ในมาตรฐานเพื่อการผลิตประปา	เท่ากับเมื่อวาน	ทรงตัว

ตารางแสดงระดับน้ำทะเลหนุน ปี 2560 กับ ปี 2559 (ข้อมูลวันที่ 31 ส.ค. 2560)

ที่	ชื่อสถานี	สถานที่ตั้ง	น้ำขึ้นเต็มที่				น้ำลงเต็มที่			
			ปี 2560		ปี 2559		ปี 2560		ปี 2559	
			เวลา (น.)	ระดับน้ำ (ม.)	เวลา (น.)	ระดับน้ำ (ม.)	เวลา (น.)	ระดับน้ำ (ม.)	เวลา (น.)	ระดับน้ำ (ม.)
1	กองบัญชาการกองทัพเรือ	กรุงเทพฯ	21.43	0.75	03.17	2.53	07.32	0.41	12.02	1.27
2	ป้อมพระจุลจอมเกล้า	สมุทรปราการ	20.20	0.62	17.45	3.04	05.14	1.03	10.07	0.51

ตารางเปรียบเทียบสถานการณ์น้ำในแม่น้ำสายหลัก ปี 2560 กับ ปี 2559

(ข้อมูลวันที่ 31 ส.ค. 2560)

สถานี	ที่ตั้ง	ลุ่มน้ำ	ระดับตลิ่ง (ม.)	ระดับน้ำที่วัดได้ (ม.)		ระดับปี 2560 ต่างจากปี 2559 (ม.)
				ปี 2559	ปี 2560	
Y.3A	สุโขทัย-สวรรคโลก	ยม	10.5	5.55	3.35	ต่ำกว่า 2.2
W.4A	ตาก - สามเงา	วัง	6.1	1.90	4.16	สูงกว่า 2.26
P.7A	กำแพงเพชร - เมือง	ปิง	5.87	0.27	0.89	สูงกว่า 0.62
Y.16	พิษณุโลก - บางระกำ	ยม	7	6.01	7.58	สูงกว่า 1.57
Y.5	พิจิตร - โพทะเล	ยม	8.25	5.68	7.35	สูงกว่า 1.67
N.2B	อุตรดิตถ์ - เมือง	น่าน	7.63	0.48	0.23	ต่ำกว่า 0.25
P.17	นครสวรรค์ - บรรพตพิสัย	ปิง	38.08	34.61	35.32	สูงกว่า 0.71
N.67	นครสวรรค์ - ชุมแสง	น่าน	28.3	23.14	26.87	สูงกว่า 3.73
C.2	นครสวรรค์ - เมือง	เจ้าพระยา	26.2	20.06	22.88	สูงกว่า 2.82
C.30	อุทัยธานี - ชุนแก้ว	เจ้าพระยา	108.3	101.80	101.55	ต่ำกว่า 0.25
C.13	ชัยนาท - สรรพยา	เจ้าพระยา	16.34	6.19	13.60	สูงกว่า 7.41
S.39	ลพบุรี - ชัยบาดาล	ป่าสัก	52.59	41.08	46.05	สูงกว่า 4.97
C.29A	อยุธยา - บางไทร	เจ้าพระยา	na.	0.62	2.09	สูงกว่า 1.47
แม่น้ำปราจีนบุรี	ปราจีนบุรี - อ.กบินทร์บุรี	ปราจีนบุรี	10.2	na	7.25	na.
หนองคาย อ.เมือง (โขง)	หนองคาย อ.เมือง (โขง)	โขง	12.1	3.2	na.	na.
นครพนม อ.เมือง (โขง)	นครพนม อ.เมือง (โขง)	โขง	12.3	3.4	na.	na.

การปฏิบัติการและการให้ความช่วยเหลือ

กรมทรัพยากรน้ำ

สำนักงานทรัพยากรน้ำภาค 4 ให้ความช่วยเหลือพื้นที่ประสบปัญหาอุทกภัย

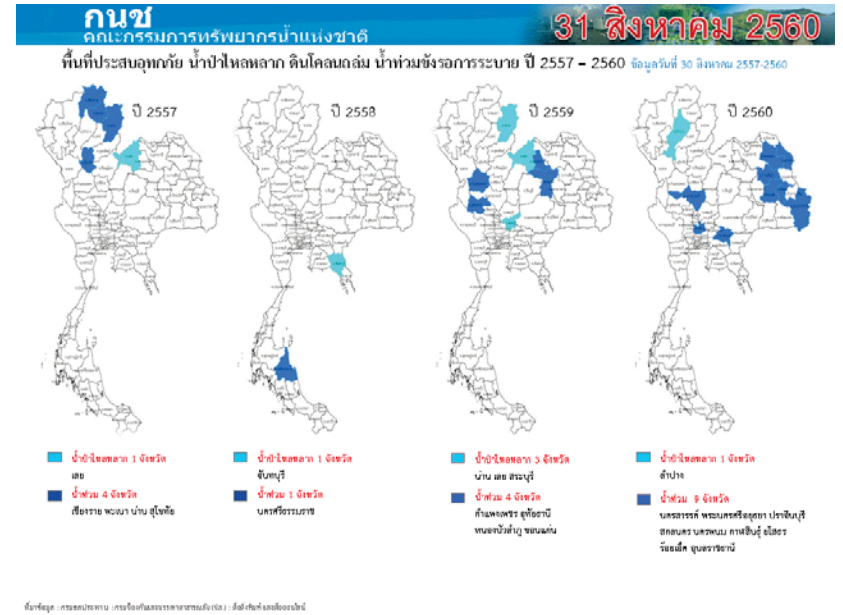
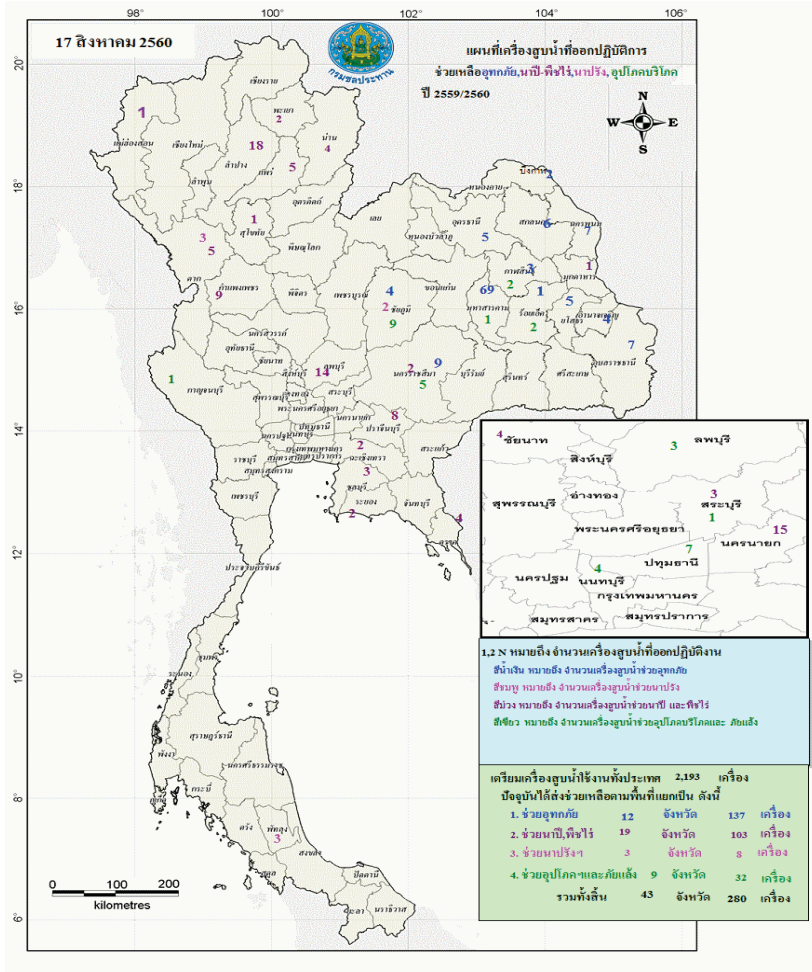
รายงาน ณ วันที่ 9-15 สิงหาคม 2560

- เทศบาลขอนแก่น อ.เมือง จ.ขอนแก่น ให้ความช่วยเหลือติดตั้งเครื่องสูบน้ำท่วมขังผิวจราจรและชุมชนในเขตเมือง ขนาด 10 นิ้ว 2 เครื่อง
- นายอำเภอแวงน้อย อ.แวงน้อย จ.ขอนแก่น ให้ความช่วยเหลือติดตั้งเครื่องสูบน้ำเร่งการระบายน้ำออกผิวจราจรและพื้นที่การเกษตร ขนาด 10 นิ้ว 1 เครื่อง
- นายอำเภอโกสุมพิสัย อ.โกสุมพิสัย จ.มหาสารคาม ให้ความช่วยเหลือติดตั้งเครื่องสูบน้ำเร่งการระบายน้ำพื้นที่การเกษตร ขนาด 12 นิ้ว 1 เครื่อง
- อบต.หนองซอน อ.เชียงยืน จ.มหาสารคาม ให้ความช่วยเหลือติดตั้งเครื่องสูบน้ำเร่งการระบายน้ำออกและพื้นที่การเกษตร ขนาด 10 นิ้ว 1 เครื่อง

สำนักงานทรัพยากรน้ำภาค 1 ให้ความช่วยเหลือพื้นที่ประสบปัญหาอุทกภัย

สำนักงานทรัพยากรน้ำ ภาค 1 ให้ความช่วยเหลือพื้นที่ประสบอุทกภัย วันที่ 11-18 ส.ค. 60

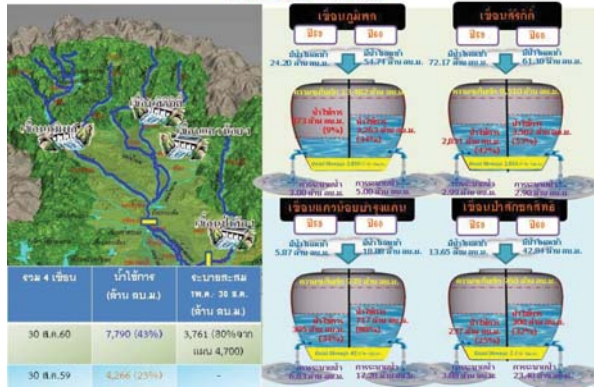
วันที่	การแจ้งเตือน	พื้นที่เกิดอุทกภัย/ดินถล่ม	หมายเหตุ
15 ส.ค. 2560	สถานีเตือนภัยด้วยปริมาณระดับน้ำบ้านเจริญ ต.แม่เปา อ.พญาเม็งราย จ.เชียงราย เวลา 23.50 น. มีปริมาณระดับน้ำ เท่ากับ 3.11 มล. สัญญาณไฟสีเขียว	-	แจ้งมูลไปยัง ปก.เชียงราย ให้ทราบแล้ว
16 ส.ค. 2560	สถานีเตือนภัยด้วยปริมาณน้ำฝนบ้านดอยสะโงะ ต.ศรีดอนมูล อ.เชียงแสน จ.เชียงราย เวลา 03.11 น. มีปริมาณน้ำฝนสะสม เท่ากับ 86.0 มล. สัญญาณไฟสีเขียว	-	แจ้งมูลไปยัง ปก.เชียงราย ให้ทราบแล้ว
18 ส.ค. 2560	สถานีเตือนภัยด้วยปริมาณระดับน้ำ บ้านแม่สาย ต.เวียงพางคำ อ.แม่สาย จ.เชียงราย เวลา 04.35 น. มีปริมาณน้ำระดับน้ำ เท่ากับ 2.24 มล. สัญญาณไฟสีเขียว	-	แจ้งมูลไปยัง ปก.เชียงราย ให้ทราบแล้ว
18 ส.ค. 2560	สถานีเตือนภัยด้วยปริมาณน้ำฝนบ้านแม่สะแลบ ต.แม่ฟ้าหลวง อ.แม่ฟ้าหลวง จ.เชียงราย เวลา 06.28 น. มีปริมาณน้ำฝนสะสม เท่ากับ 83.0 มล. สัญญาณไฟสีเขียว	-	แจ้งมูลไปยัง ปก.เชียงราย ให้ทราบแล้ว





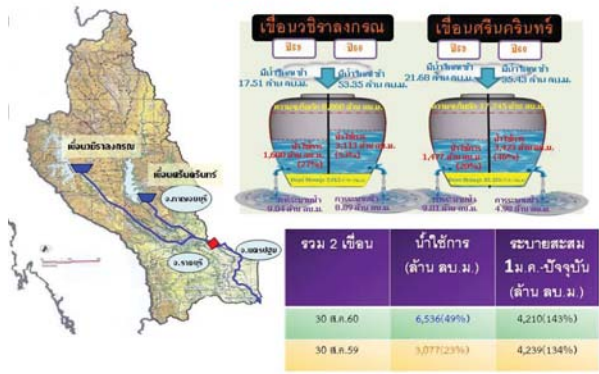
ปริมาณน้ำใช้การ 4 เขื่อนหลักในลุ่มน้ำเจ้าพระยา

ณ วันที่ 30 สิงหาคม 2560



ปริมาณน้ำใช้การ 2 เขื่อนหลักในลุ่มน้ำแม่กลอง

ณ วันที่ 30 สิงหาคม 2560



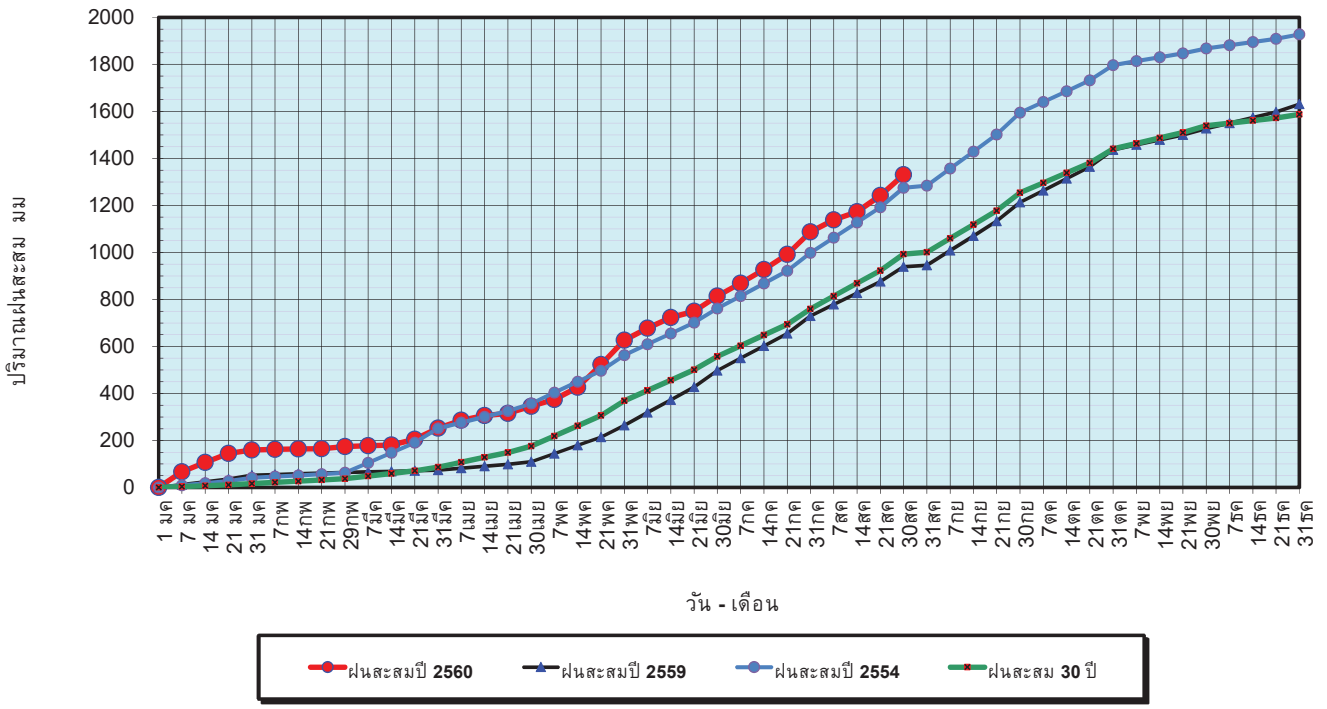
# ปริมาณฝนสะสมปี

พ.ศ. ๒๕๕๙ และ ๒๕๖๐

เทียบค่าเฉลี่ย ๓๐ ปี

วันที่ 30 สิงหาคม 2560  
 ฝน30ปี = 993.03 มม. (สะสมทั้งปี = 1,587.70 มม.)  
 ปี59 = 938.64 มม. (สะสมทั้งปี = 1,630.64 มม.)  
 ปี60 = 1,330.34 มม.  
 เปรียบเทียบกับ ปี 59 มีค่ามากกว่า 391.70 มม.  
 เปรียบเทียบกับฝนเฉลี่ย 30 ปี มีค่ามากกว่า 337.31 มม.

**ปริมาณฝนสะสมปี 2554-2559-2560 เทียบกับค่าเฉลี่ย 30 ปี**

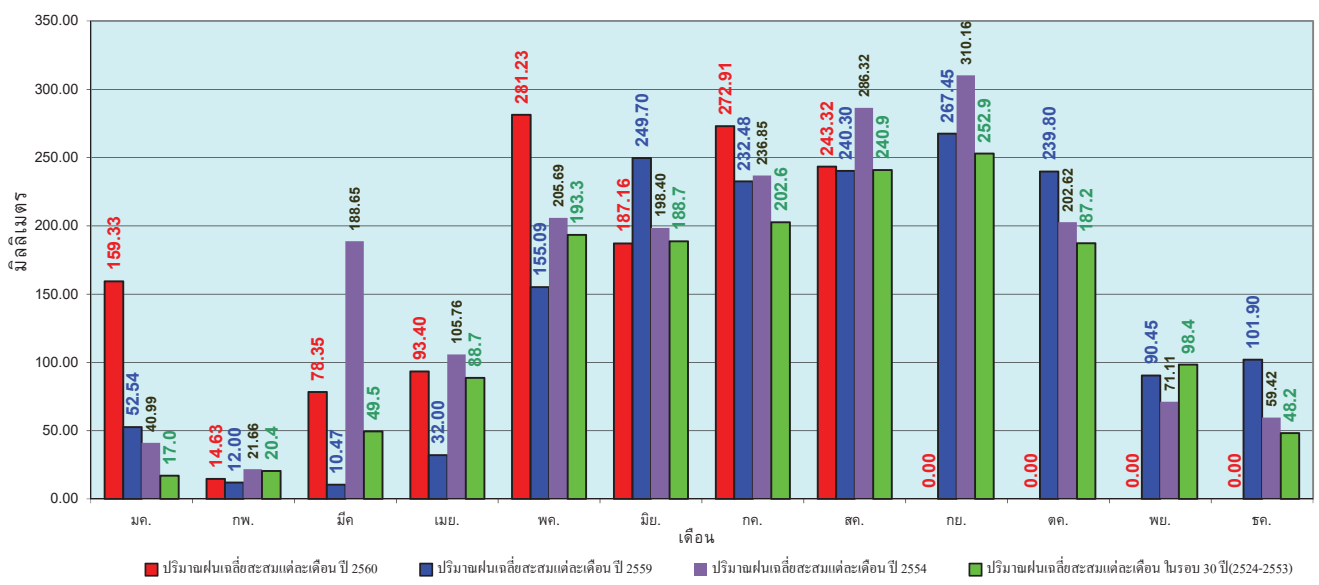


ข้อมูลจากกรมอุตุนิยมวิทยาจำนวน 122  
 สถานีข้อมูลปริมาณฝนสะสมถึง วันที่  
 30 สิงหาคม 2560



วันที่ 30 สิงหาคม 2560  
 ฝน30ปี = 993.03 มม. (สะสมทั้งปี = 1,587.50 มม.)  
 ปี59 = 938.64 มม. (สะสมทั้งปี = 1,630.64 มม.)  
 ปี60 = 1,330.34 มม.  
 เปรียบเทียบกับ ปี 59 มีค่ามากกว่า 391.70 มม.  
 เปรียบเทียบกับฝนเฉลี่ย 30 ปี มีค่ามากกว่า 337.31 มม.

**ปริมาณฝนเฉลี่ยรายเดือนของประเทศ**

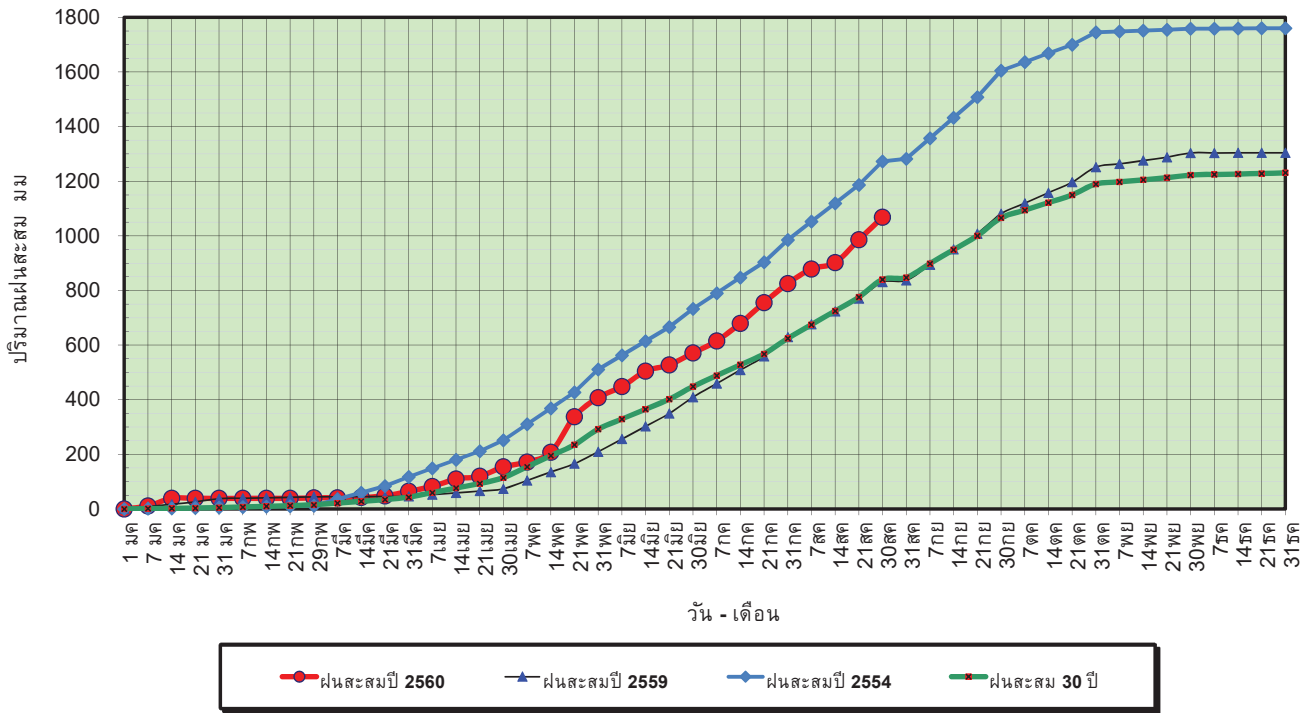


ข้อมูลจากกรมอุตุนิยมวิทยาจำนวน 122  
 สถานีข้อมูลปริมาณฝนสะสมถึง วันที่  
 30 สิงหาคม 2560

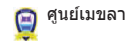


วันที่ 30 สิงหาคม 2560  
 ฝน30ปี = 840.21 มม. (สะสมทั้งปี = 1,230.90 มม.)  
 ปี59 = 830.33 มม. (สะสมทั้งปี = 1,303.93 มม.)  
 ปี60 = 1,068.32 มม.  
 เปรียบเทียบกับ ปี 59 มีค่ามากกว่า 237.99 มม.  
 เปรียบเทียบกับฝนเฉลี่ย 30 ปี มีค่ามากกว่า 228.12 มม.

### ปริมาณฝนสะสมภาคเหนือ



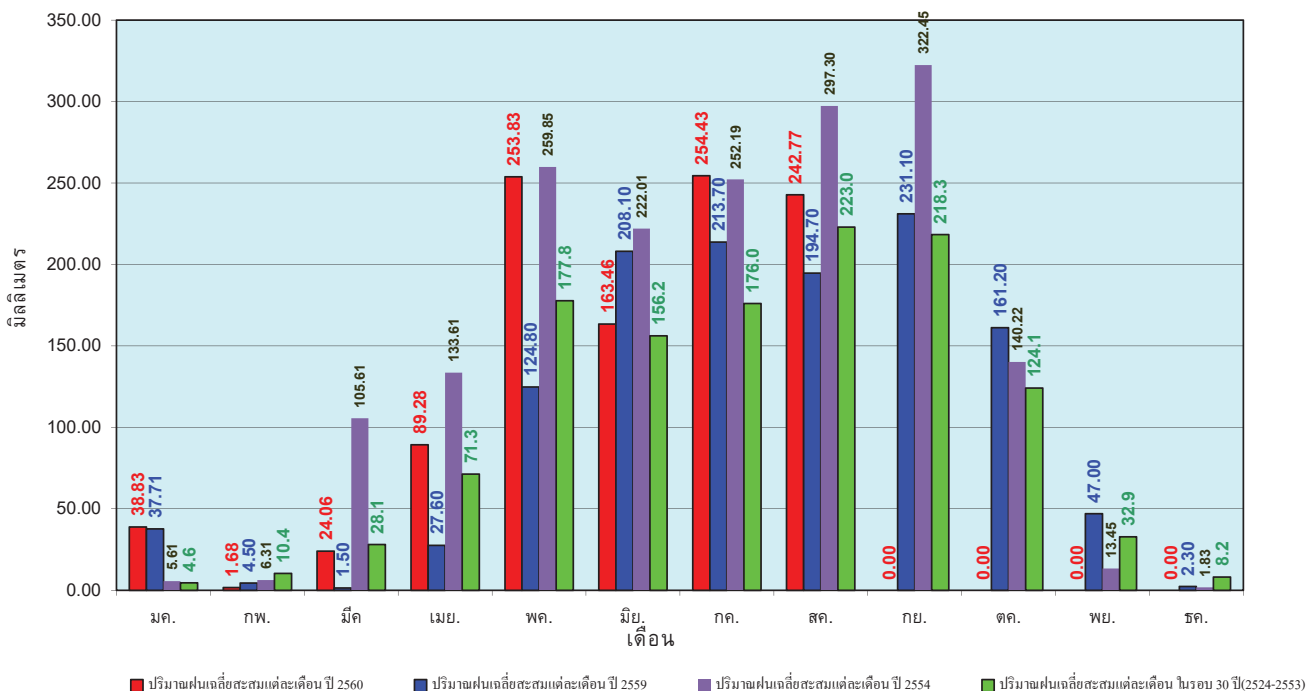
ข้อมูลจากกรมอุตุนิยมวิทยาจำนวน 32  
 สถานีข้อมูลปริมาณฝนสะสมถึง วันที่  
 30 สิงหาคม 2560



ศูนย์เมขลา ศูนย์ป้องกันวิกฤตน้ำ กรมทรัพยากรน้ำ

วันที่ 30 สิงหาคม 2560  
 ฝน30ปี = 840.21 มม. (สะสมทั้งปี = 1,230.90 มม.)  
 ปี59 = 830.33 มม. (สะสมทั้งปี = 1,303.93 มม.)  
 ปี60 = 1,068.32 มม.  
 เปรียบเทียบกับ ปี 59 มีค่ามากกว่า 237.99 มม.  
 เปรียบเทียบกับฝนเฉลี่ย 30 ปี มีค่ามากกว่า 228.12 มม.

### ปริมาณฝนเฉลี่ยสะสมรายเดือน ภาคเหนือ



ข้อมูลจากกรมอุตุนิยมวิทยาจำนวน 32  
 สถานีข้อมูลปริมาณฝนสะสมถึง วันที่  
 30 สิงหาคม 2560



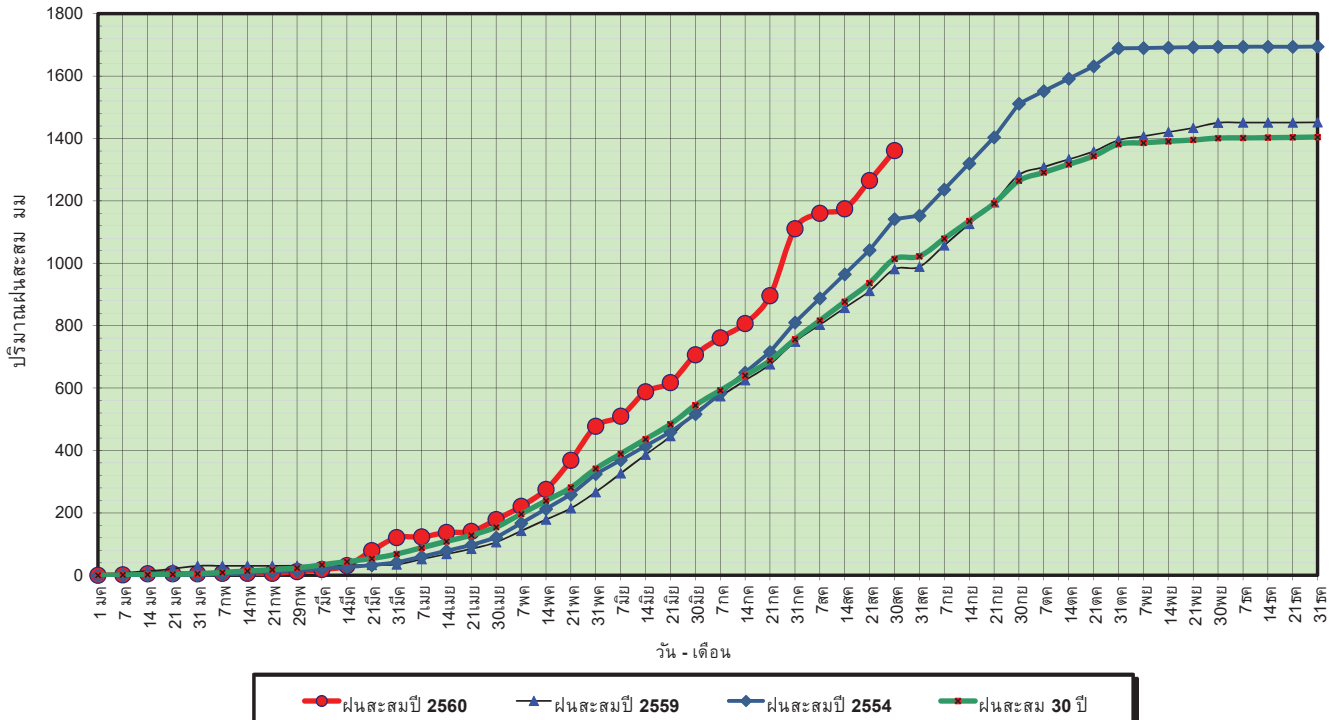
ศูนย์เมขลา



ศูนย์ป้องกันวิกฤตน้ำ กรมทรัพยากรน้ำ

วันที่ 30 สิงหาคม 2560  
 ฝน30ปี = 1,013.81 มม. (สะสมทั้งปี = 1,404.50 มม.)  
 ปี59 = 980.95 มม. (สะสมทั้งปี = 1,451.61 มม.)  
 ปี60 = 1,361.13 มม.  
 เปรียบเทียบกับ ปี 59 มีค่ามากกว่า 380.17 มม.  
 เปรียบเทียบกับฝนเฉลี่ย 30 ปี มีค่ามากกว่า 347.31 มม.

### ปริมาณฝนสะสมภาคตะวันออกเฉียงเหนือ

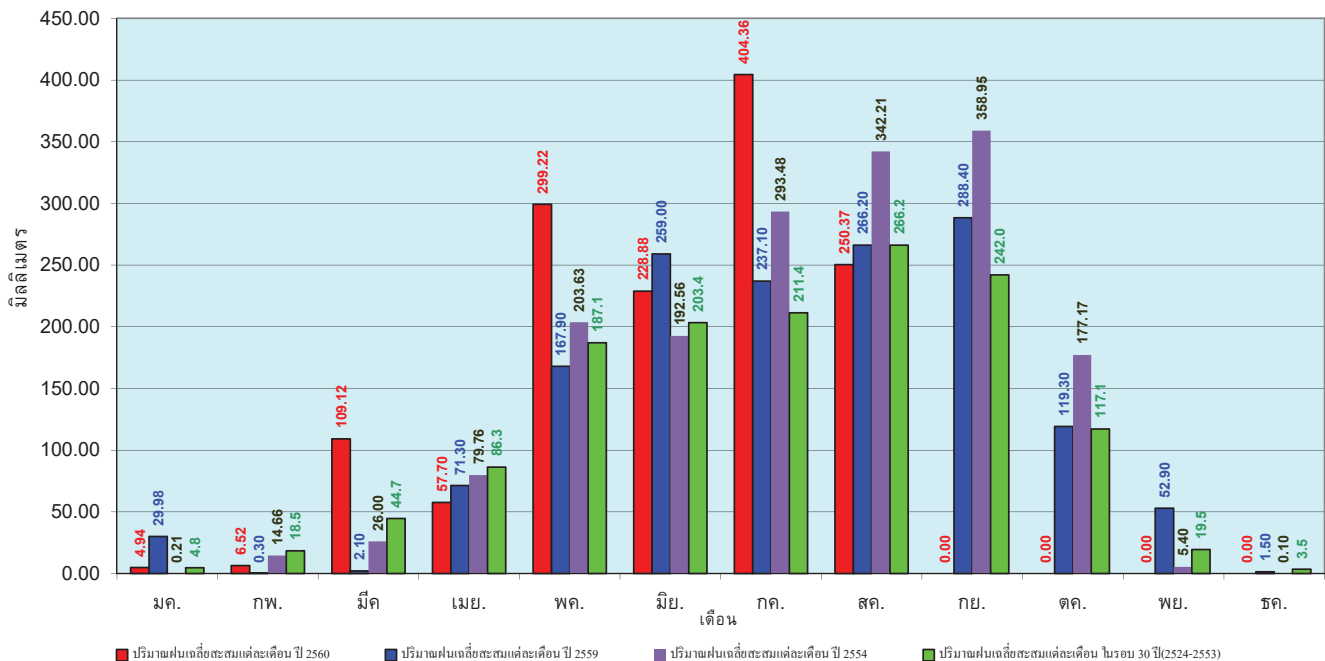


ข้อมูลจากกรมอุตุนิยมวิทยาจำนวน 28 สถานีข้อมูลปริมาณฝนสะสมถึง วันที่ 30 สิงหาคม 2560

ศูนย์เมฆขลา ศูนย์ป้องกันวิกฤตน้ำ กรมทรัพยากรน้ำ

วันที่ 30 สิงหาคม 2560  
 ฝน30ปี = 1,013.81 มม. (สะสมทั้งปี = 1,404.50 มม.)  
 ปี59 = 980.95 มม. (สะสมทั้งปี = 1,451.61 มม.)  
 ปี60 = 1,361.13 มม.  
 เปรียบเทียบกับ ปี 59 มีค่ามากกว่า 380.17 มม.  
 เปรียบเทียบกับฝนเฉลี่ย 30 ปี มีค่ามากกว่า 347.31 มม.

### ปริมาณฝนเฉลี่ยสะสมรายเดือน ภาคตะวันออกเฉียงเหนือ

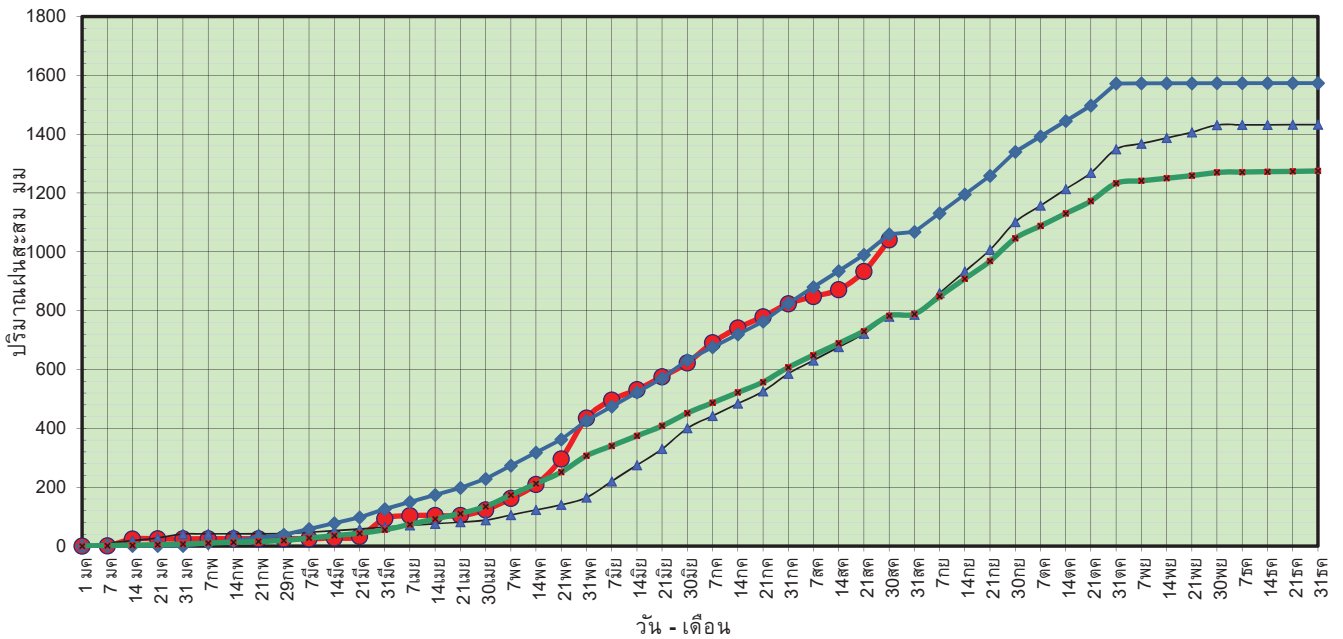


ข้อมูลจากกรมอุตุนิยมวิทยาจำนวน 28 สถานีข้อมูลปริมาณฝนสะสมถึง วันที่ 30 สิงหาคม 2560

ศูนย์เมฆขลา ศูนย์ป้องกันวิกฤตน้ำ กรมทรัพยากรน้ำ

วันที่ 30 สิงหาคม 2560  
 ฝน30ปี = 782.66 มม. (สะสมทั้งปี = 1,275.20 มม.)  
 ปี59 = 779.65 มม. (สะสมทั้งปี = 1,432.69 มม.)  
 ปี60 = 1,041.02 มม.  
 เปรียบเทียบกับ ปี 59 มีค่ามากกว่า 261.37 มม.  
 เปรียบเทียบกับฝนเฉลี่ย 30 ปี มีค่ามากกว่า 258.37 มม.

### ปริมาณฝนสะสมภาคกลาง

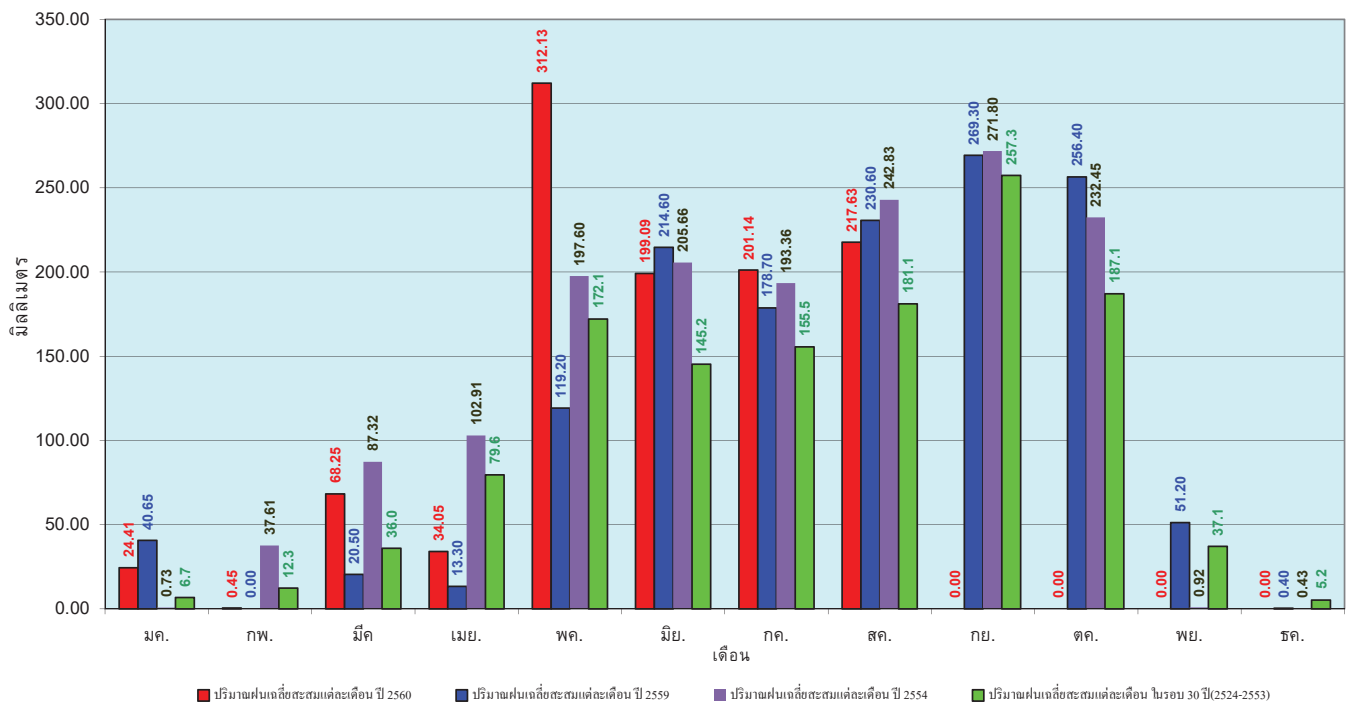


ข้อมูลจากกรมอุตุนิยมวิทยาจำนวน 13  
 สถานีข้อมูลปริมาณฝนสะสมถึง วันที่  
 30 สิงหาคม 2560



วันที่ 30 สิงหาคม 2560  
 ฝน30ปี = 782.66 มม. (สะสมทั้งปี = 1,275.20 มม.)  
 ปี59 = 779.65 มม. (สะสมทั้งปี = 1,432.69 มม.)  
 ปี60 = 1,041.02 มม.  
 เปรียบเทียบกับ ปี 59 มีค่ามากกว่า 261.37 มม.  
 เปรียบเทียบกับฝนเฉลี่ย 30 ปี มีค่ามากกว่า 258.37 มม.

### ปริมาณฝนเฉลี่ยสะสมรายเดือน ภาคกลาง

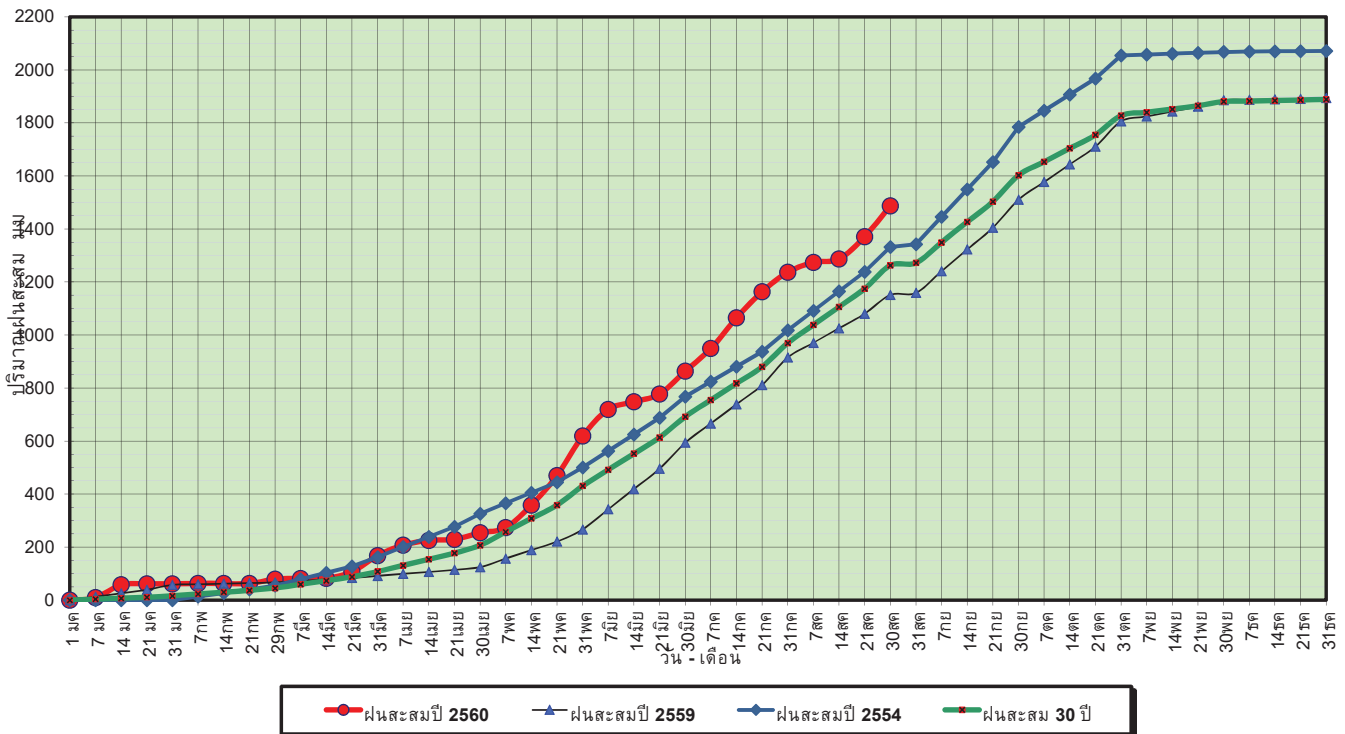


ข้อมูลจากกรมอุตุนิยมวิทยาจำนวน 13  
 สถานีข้อมูลปริมาณฝนสะสมถึง วันที่  
 30 สิงหาคม 2560



วันที่ 30 สิงหาคม 2560  
 ฝน30ปี = 1,262.44 มม. (สะสมทั้งปี = 1,888.80 มม.)  
 ปี59 = 1,151.03 มม. (สะสมทั้งปี = 1,746.74 มม.)  
 ปี60 = 1,487.19 มม.  
 เปรียบเทียบกับ ปี 59 มีค่ามากกว่า 336.16 มม.  
 เปรียบเทียบกับฝนเฉลี่ย 30 ปี มีค่ามากกว่า 224.74 มม.

### ปริมาณฝนสะสมภาคตะวันออก

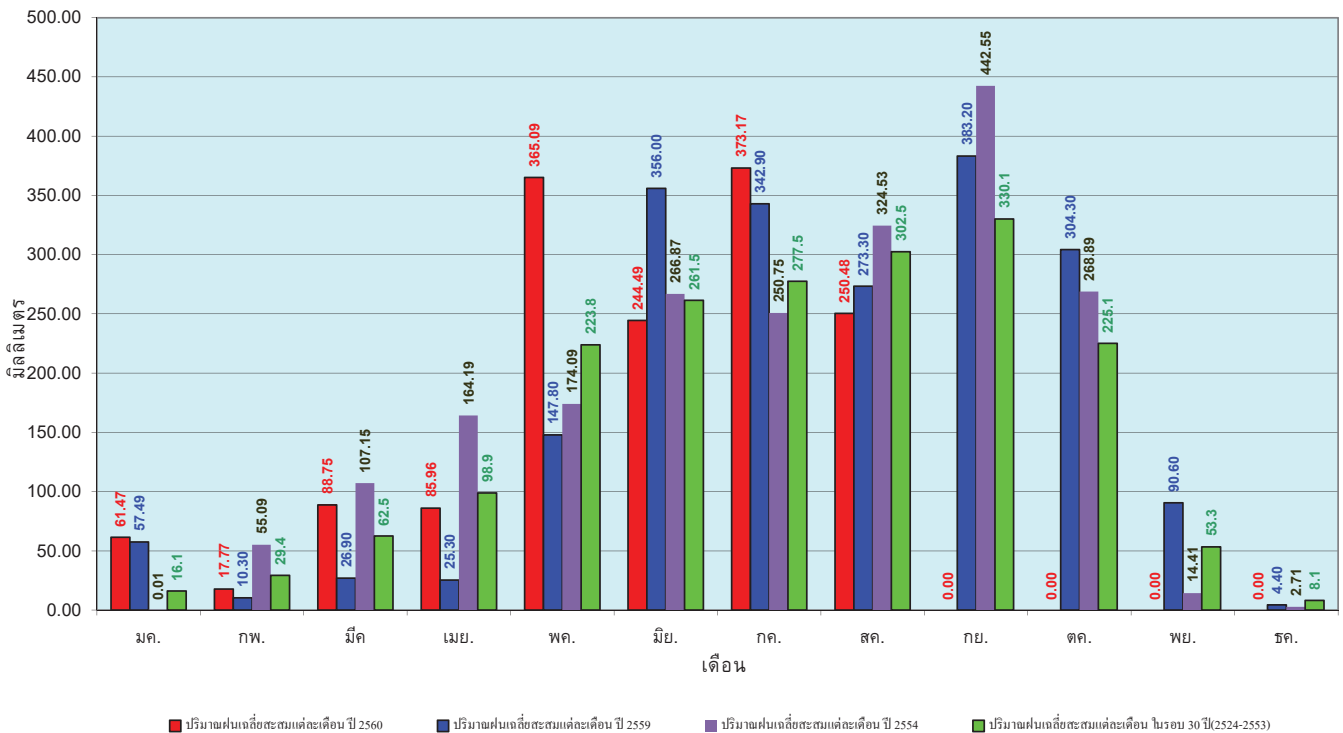


ข้อมูลจากกรมอุตุนิยมวิทยาจำนวน 15 สถานีข้อมูลปริมาณฝนสะสมถึง วันที่ 30 สิงหาคม 2560

ศูนย์เมขลา ศูนย์ป้องกันวิกฤตน้ำ กรมทรัพยากรน้ำ

วันที่ 30 สิงหาคม 2560  
 ฝน30ปี = 1,262.44 มม. (สะสมทั้งปี = 1,888.80 มม.)  
 ปี59 = 1,151.03 มม. (สะสมทั้งปี = 1,746.74 มม.)  
 ปี60 = 1,487.19 มม.  
 เปรียบเทียบกับ ปี 59 มีค่ามากกว่า 336.16 มม.  
 เปรียบเทียบกับฝนเฉลี่ย 30 ปี มีค่ามากกว่า 224.74 มม.

### ปริมาณฝนเฉลี่ยสะสมรายเดือน ภาคตะวันออก

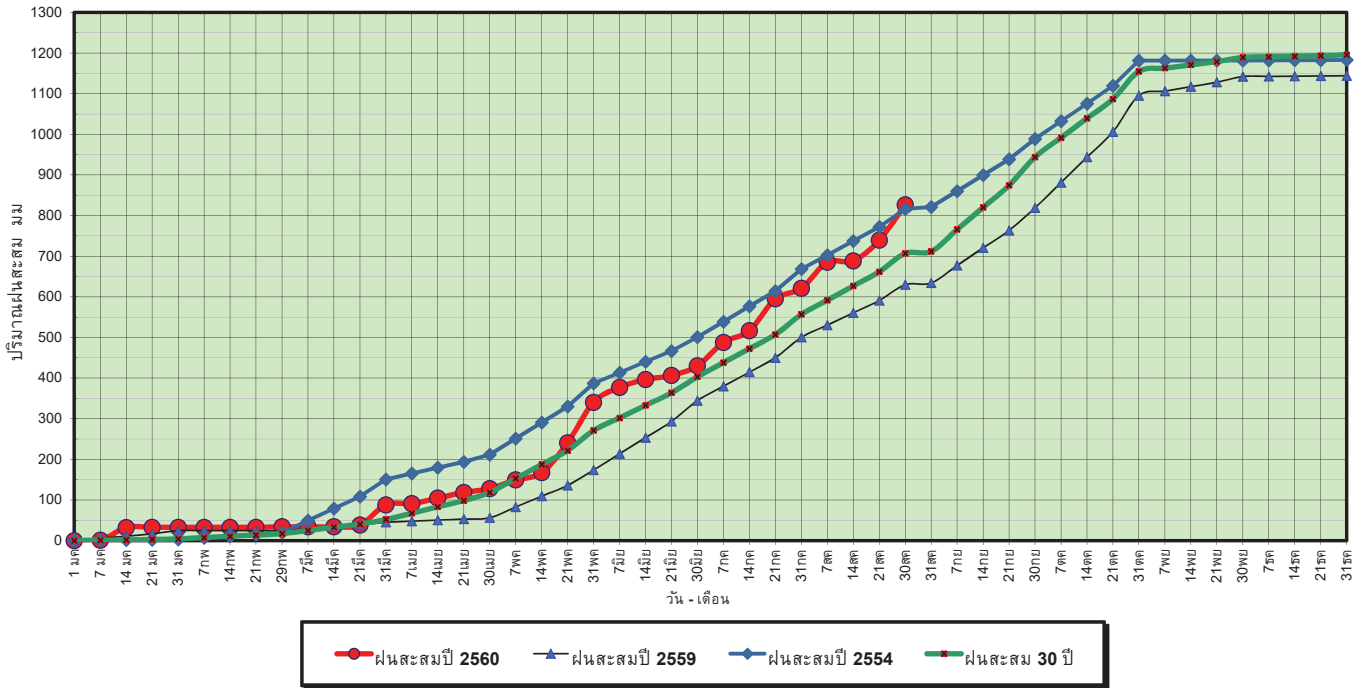


ข้อมูลจากกรมอุตุนิยมวิทยาจำนวน 15 สถานีข้อมูลปริมาณฝนสะสมถึง วันที่ 30 สิงหาคม 2560

ศูนย์เมขลา ศูนย์ป้องกันวิกฤตน้ำ กรมทรัพยากรน้ำ

วันที่ 30 สิงหาคม 2560  
 ฝน30ปี = 706.66 มม. (สะสมทั้งปี = 1,195.72 มม.)  
 ปี59 = 629.70 มม. (สะสมทั้งปี = 1,064.92 มม.)  
 ปี60 = 826.64 มม.  
 เปรียบเทียบกับ ปี 59 มีค่ามากกว่า 196.94 มม.  
 เปรียบเทียบกับฝนเฉลี่ย 30 ปี มีค่ามากกว่า 119.98 มม.

### ปริมาณฝนสะสมภาคตะวันตก



ข้อมูลจากกรมอุตุนิยมวิทยาจำนวน 5 สถานีข้อมูลปริมาณฝนสะสมถึง วันที่ 30 สิงหาคม 2560



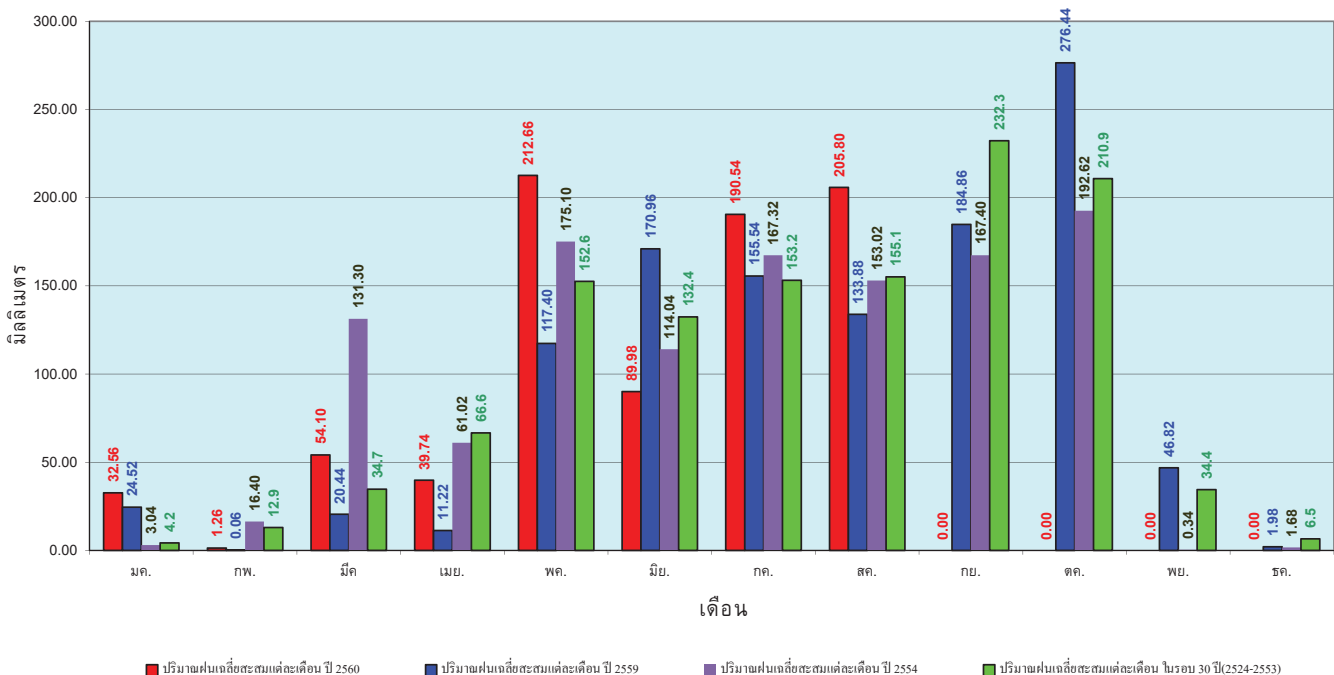
ศูนย์เมฆขลา



ศูนย์ป้องกันวิกฤติน้ำ กรมทรัพยากรน้ำ

วันที่ 30 สิงหาคม 2560  
 ฝน30ปี = 706.66 มม. (สะสมทั้งปี = 1,195.72 มม.)  
 ปี59 = 629.70 มม. (สะสมทั้งปี = 1,064.92 มม.)  
 ปี60 = 826.64 มม.  
 เปรียบเทียบกับ ปี 59 มีค่ามากกว่า 196.94 มม.  
 เปรียบเทียบกับฝนเฉลี่ย 30 ปี มีค่ามากกว่า 119.98 มม.

### ปริมาณฝนเฉลี่ยสะสมรายเดือน ภาคตะวันตก



ข้อมูลจากกรมอุตุนิยมวิทยาจำนวน 5 สถานีข้อมูลปริมาณฝนสะสมถึง วันที่ 30 สิงหาคม 2560



ศูนย์เมฆขลา

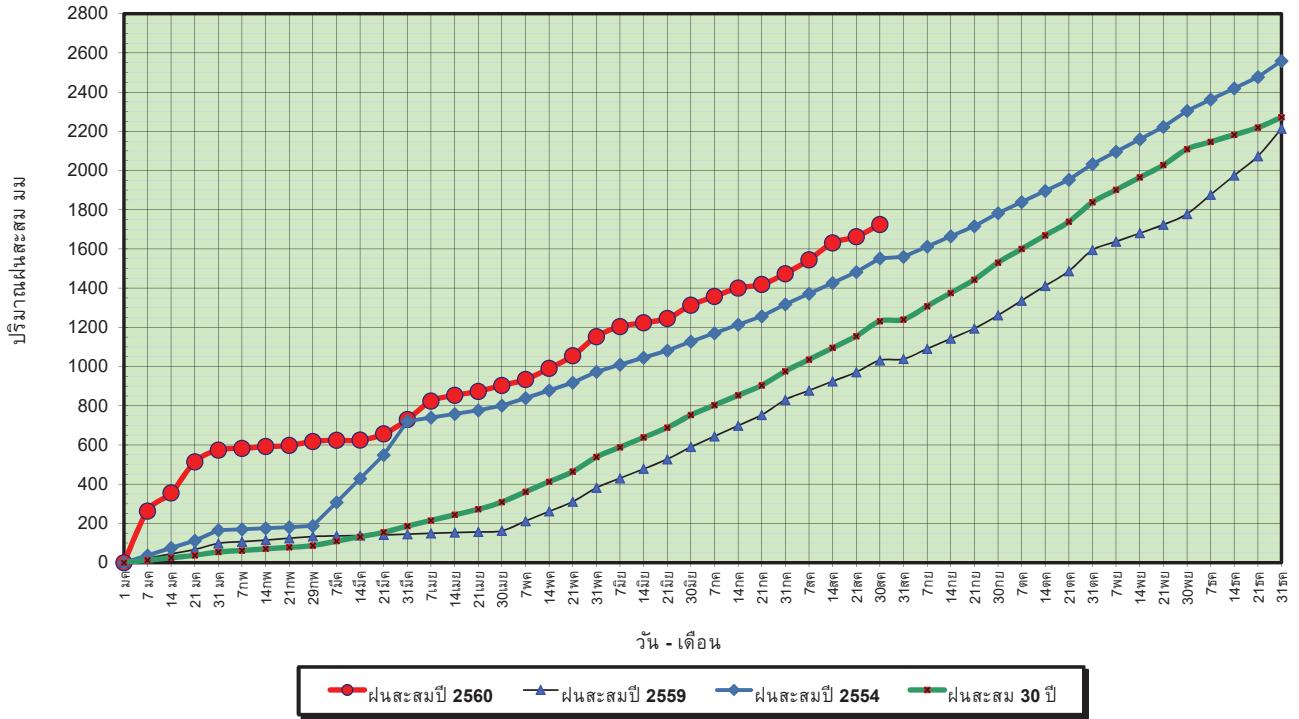


ศูนย์ป้องกันวิกฤติน้ำ กรมทรัพยากรน้ำ



วันที่ 30 สิงหาคม 2560  
 ฝน30ปี = 1,231.73 มม. (สะสมทั้งปี = 2,271.55 มม.)  
 ปี59 = 1,031.96 มม. (สะสมทั้งปี = 2,058.2 มม.)  
 ปี60 = 1,725.13 มม.  
 เปรียบเทียบกับ ปี 59 มีค่ามากกว่า 693.17 มม.  
 เปรียบเทียบกับฝนเฉลี่ย 30 ปี มีค่ามากกว่า 493.40 มม.

### ปริมาณฝนสะสมภาคใต้



ข้อมูลจากกรมอุตุนิยมวิทยาจำนวน 29  
 สถานีข้อมูลปริมาณฝนสะสมถึง วันที่  
 30 สิงหาคม 2560



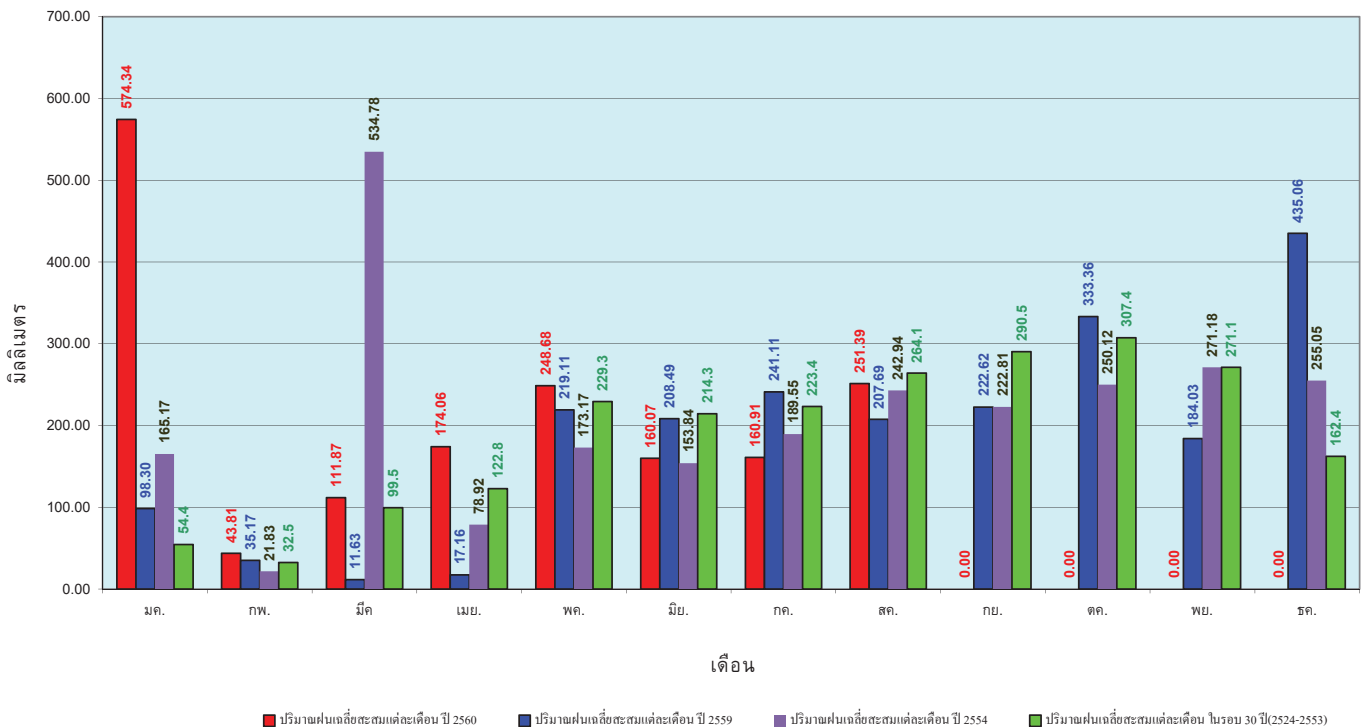
ศูนย์เมฆขลา



ศูนย์ป้องกันวิกฤติน้ำ กรมทรัพยากรน้ำ

วันที่ 30 สิงหาคม 2560  
 ฝน30ปี = 1,231.73 มม. (สะสมทั้งปี = 2,271.55 มม.)  
 ปี59 = 1,031.96 มม. (สะสมทั้งปี = 2,058.2 มม.)  
 ปี60 = 1,725.13 มม.  
 เปรียบเทียบกับ ปี 59 มีค่ามากกว่า 693.17 มม.  
 เปรียบเทียบกับฝนเฉลี่ย 30 ปี มีค่ามากกว่า 493.40 มม.

### ปริมาณฝนเฉลี่ยสะสมรายเดือน ภาคใต้



ข้อมูลจากกรมอุตุนิยมวิทยาจำนวน 29  
 สถานีข้อมูลปริมาณฝนสะสมถึง วันที่  
 30 สิงหาคม 2560



ศูนย์เมฆขลา



ศูนย์ป้องกันวิกฤติน้ำ กรมทรัพยากรน้ำ

# สถานการณ์น้ำในอ่างเก็บน้ำ ขนาดใหญ่ และขนาดกลาง

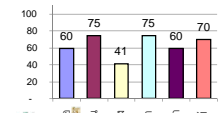
# รายงานสรุปสภาพน้ำในอ่างเก็บน้ำขนาดใหญ่และขนาดกลาง

รายงานสถานการณ์ ณ วันที่ 31 สิงหาคม 2560

ปริมาณน้ำในอ่างที่ใช้การได้ในสัปดาห์นี้ + มากกว่า / - น้อยกว่า / สัปดาห์ก่อน 1,304.10 ล้าน ลบ.ม.

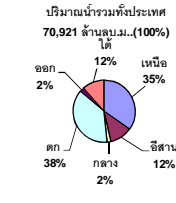
สรุปสถานการณ์ปริมาณน้ำในอ่างเก็บน้ำที่ใช้ในกิจกรรมทั่วประเทศ น้อยกว่าปริมาณน้ำไหลเข้าอ่าง เมื่อเทียบกับสัปดาห์ที่ผ่านมา สถานการณ์อยู่ระหว่างเก็บกักน้ำ

% ปริมาณน้ำรวมแต่ละภาคปัจจุบัน



**สรุปสถานการณ์ปริมาณน้ำในอ่างฯ**

คงที่	-	อ่าง
ลดลง	4	อ่าง
เพิ่มขึ้น	34	อ่าง



**เปรียบเทียบปริมาณน้ำรวมทั่วประเทศ ปัจจุบัน กับ ปี 60 และ ปี 59**

วันที่ 31 สิงหาคม 2560 เท่ากับ 48,177 ล้าน ลบ.ม. หรือ เท่ากับ 68%

วันที่ 31 สิงหาคม 2559 เท่ากับ 36,316 ล้าน ลบ.ม. หรือ เท่ากับ 51%

ภาค	สถานการณ์ปริมาณน้ำในอ่าง				ปริมาณน้ำเปลี่ยนแปลง (ล้าน ม.³)	สถานะ
	ลดลง (แห่ง)	คงที่ (แห่ง)	เพิ่มขึ้น (แห่ง)	รวม (แห่ง)		
ภาคเหนือ	1	-	6	7	558.00	ปริมาณน้ำในอ่างเก็บน้ำเพิ่มขึ้น
ภาคตะวันออกเฉียงเหนือ	1	-	11	12	195.00	ปริมาณน้ำในอ่างเก็บน้ำเพิ่มขึ้น
ภาคกลาง	1	-	2	3	70.00	ปริมาณน้ำในอ่างเก็บน้ำเพิ่มขึ้น
ภาคตะวันออก	-	-	2	2	396.00	ปริมาณน้ำในอ่างเก็บน้ำเพิ่มขึ้น
ภาคตะวันออกเฉียงเหนือ	-	-	10	10	66.10	ปริมาณน้ำในอ่างเก็บน้ำเพิ่มขึ้น
ภาคใต้	1	-	3	4	19.00	ปริมาณน้ำในอ่างเก็บน้ำเพิ่มขึ้น
<b>รวมทั้งประเทศ</b>	<b>4</b>	<b>-</b>	<b>34</b>	<b>38</b>	<b>1304.10</b>	<b>ปริมาณน้ำในอ่างเก็บน้ำเพิ่มขึ้น</b>

ภาค	อ่างเก็บน้ำ	ความจุที่รับกัก (ล้าน ม.³)	ปริมาณน้ำที่ใช้งานได้จริง (ล้าน ม.³)	ปริมาณน้ำรวม (ล้าน ม.³)	%	ปัจจุบัน วันที่ 31 สิงหาคม 2560				สัปดาห์ก่อน วันที่ 25 สิงหาคม 2560				ปริมาณน้ำ + เพิ่มขึ้น - ลดลง (ล้าน ม.³)	สถานการณ์ในอ่าง		
						ปริมาณน้ำรวม		ปริมาณน้ำใช้การได้จริง		ปริมาณน้ำรวม		ปริมาณน้ำใช้การได้จริง					
						ปริมาณน้ำรวม (ล้าน ม.³)	%	ปริมาณน้ำใช้การได้จริง (ล้าน ม.³)	%	ปริมาณน้ำรวม (ล้าน ม.³)	%	ปริมาณน้ำใช้การได้จริง (ล้าน ม.³)	%				
<b>ภาคเหนือ (7)</b>																	
1	ภูมิพล (2)	ดาก	13,462	3,800	9,662	4,673	35%	7,108	53%	3,308	25%	6,903	51%	3,103	23%	205.00	เพิ่มขึ้น
2	สิริกิติ์ (2)	อุดรดิตถ์	9,510	2,850	6,660	5,701	60%	6,431	68%	3,581	38%	6,109	64%	3,259	34%	322.00	เพิ่มขึ้น
3	แม่จัน	เชียงใหม่	265	12	253	89	34%	153	58%	141	53%	144	54%	132	50%	9.00	เพิ่มขึ้น
4	แม่วงก์	เชียงใหม่	263	14	249	45	17%	68	26%	54	21%	57	22%	43	16%	11.00	เพิ่มขึ้น
5	กัณฑ์	ลำปาง	106	3	103	43	41%	68	64%	65	61%	73	69%	70	66%	-5.00	ลดลง
6	กักคอง	ลำปาง	170	6	164	87	51%	137	81%	131	77%	130	76%	124	73%	7.00	เพิ่มขึ้น
7	แควน้อย	พิษณุโลก	939	43	896	348	37%	763	81%	720	77%	754	80%	711	76%	9.00	เพิ่มขึ้น
<b>รวมภาคเหนือ 34.85%</b>																	
<b>ภาคตะวันออกเฉียงเหนือ (12)</b>																	
8	ห้วยหลวง	อุดรธานี	136	7	129	44	32%	87	64%	80	59%	83	61%	76	56%	4.00	เพิ่มขึ้น
9	น้ำจืด	สกลนคร	520	45	475	222	43%	593	114%	548	105%	580	112%	535	103%	13.00	เพิ่มขึ้น
10	น้ำพอง (2)	สกลนคร	165	8	157	49	30%	171	104%	163	99%	169	102%	161	98%	2.00	เพิ่มขึ้น
11	จุฬารัตน์ (2)	ชัยภูมิ	164	37	127	50	30%	107	65%	70	43%	100	61%	63	38%	7.00	เพิ่มขึ้น
12	อุบลรัตน์ (2)	ขอนแก่น	2,431	581	1,850	683	28%	1,718	71%	1,137	47%	1,681	69%	1,100	45%	37.00	เพิ่มขึ้น
13	ลำปาว	กาฬสินธุ์	1,980	100	1,880	683	34%	1,654	84%	1,554	78%	1,603	81%	1,503	76%	51.00	เพิ่มขึ้น
14	ลำโดม	นครราชสีมา	314	22	292	57	18%	101	32%	79	25%	92	29%	70	22%	9.00	เพิ่มขึ้น
15	ลำพระเพลิง	นครราชสีมา	155	1	154	17	11%	92	59%	91	59%	83	54%	82	53%	9.00	เพิ่มขึ้น
16	มูลขาม	นครราชสีมา	141	7	134	30	21%	82	58%	75	53%	78	55%	71	50%	4.00	เพิ่มขึ้น
17	ลำตะของ	นครราชสีมา	275	7	268	49	18%	160	58%	153	56%	161	59%	154	56%	-1.00	ลดลง
18	ลำน้ำมูล	บุรีรัมย์	121	3	118	54	45%	69	57%	66	55%	68	56%	65	54%	1.00	เพิ่มขึ้น
19	สิรินธร (2)	อุบลราชธานี	1,966	831	1,135	1,068	54%	1,421	72%	590	30%	1,362	69%	531	27%	59.00	เพิ่มขึ้น
<b>รวมภาคตะวันออกเฉียงเหนือ 11.80%</b>																	
<b>ภาคกลาง (3)</b>																	
20	ป่าสักชลสิทธิ์	ลพบุรี	960	3	957	240	25%	326	34%	323	34%	256	27%	253	26%	70.00	เพิ่มขึ้น
21	ห้วยเสลา	อุทัยธานี	160	17	143	47	29%	92	58%	75	47%	93	58%	76	48%	-1.00	ลดลง
22	กระเสียว	สุพรรณบุรี	240	40	200	56	23%	142	59%	102	43%	141	59%	101	42%	1.00	เพิ่มขึ้น
<b>รวมภาคกลาง 1.92%</b>																	
<b>ภาคตะวันออก (2)</b>																	
23	ศรีนครินทร์ (2)	กาญจนบุรี	17,745	10,265	7,480	11,742	66%	13,709	77%	3,444	19%	13,564	76%	3,299	19%	145.00	เพิ่มขึ้น
24	วชิราลงกรณ (2)	กาญจนบุรี	8,860	3,012	5,848	4,612	52%	6,162	70%	3,150	36%	5,911	67%	2,899	33%	251.00	เพิ่มขึ้น
<b>รวมภาคตะวันออก 37.51%</b>																	
<b>ภาคตะวันออก (6+4)</b>																	
25	ขุนด่าน	นครนายก	224	5.00	219	115	51%	131	58%	126	56%	122	54%	117	52%	9.00	เพิ่มขึ้น
26	คลองลี้	ฉะเชิงเทรา	420	30.00	390	108	26%	189	45%	159	38%	185	44%	155	37%	4.00	เพิ่มขึ้น
27	บางพระ (3)	ชลบุรี	117	12.00	105	25	21%	102	87%	90	77%	89	76%	77	66%	13.00	เพิ่มขึ้น
28	หนองปลาไหล (3)	ระยอง	164	13.75	150	48	29%	125	76%	111	68%	121	74%	107	65%	4.00	เพิ่มขึ้น
29	ประแสร์ (3)	ระยอง	295	20.00	275	151	51%	194	66%	174	59%	179	61%	159	54%	15.00	เพิ่มขึ้น
30	มาบประชัน (3)	ระยอง	17	0.72	16	5	28%	9	54%	8	50%	9	53%	8.10	49%	0.17	เพิ่มขึ้น
31	หนองค้อ (3)	ระยอง	21	1.00	20	4	17%	19	91%	18	86%	17	81%	16.38	77%	2.11	เพิ่มขึ้น
32	ดอกกรวย (3)	ระยอง	79	3.00	76	20	25%	54	67%	51	64%	53	67%	49.82	63%	0.73	เพิ่มขึ้น
33	คลองใหญ่ (3)	ระยอง	45	3.00	42	25	56%	35	77%	32	70%	31	68%	27.73	61%	4.09	เพิ่มขึ้น
34	นคมสินธุ์จินดา	ปราจีนบุรี	295	19.00	276	40	14%	143	48%	124	42%	129	44%	110.00	37%	14.00	เพิ่มขึ้น
<b>รวมภาคตะวันออก 2.37%</b>																	
<b>ภาคใต้ (4)</b>																	
35	แก่งกระจาน	เพชรบุรี	710	65	645	187	26%	335	47%	270	38%	331	47%	266	37%	4.00	เพิ่มขึ้น
36	ปราณบุรี	ประจวบคีรีขันธ์	391	18	373	57	15%	212	54%	194	50%	208	53%	190	49%	4.00	เพิ่มขึ้น
37	รัชชประภา (2)	สุราษฎร์ธานี	5,639	1,352	4,287	4,396	78%	4,324	77%	2,972	53%	4,307	76%	2,955	52%	17.00	เพิ่มขึ้น
38	บางช้าง (2)	ยะลา	1,454	276	1,178	446	31%	892	61%	616	42%	898	62%	622	43%	-6.00	ลดลง
<b>รวมภาคใต้ 11.55%</b>																	
<b>รวมทั้งประเทศ 100% (38)</b>																	

ที่มาข้อมูล : ตารางสรุปสภาพน้ำในอ่างเก็บน้ำขนาดใหญ่ทั่วประเทศ และตารางสรุปสภาพน้ำในอ่างเก็บน้ำภาคตะวันออก กรมชลประทาน

**หมายเหตุ :**

- อ่างเก็บน้ำขนาดใหญ่ หมายถึง อ่างเก็บน้ำที่มีความจุตั้งแต่ 100 ล้าน ลบ.ม. ขึ้นไป
- เป็นอ่างเก็บน้ำอยู่ในความรับผิดชอบของการไฟฟ้าฝ่ายผลิตแห่งประเทศไทย (10) นอกนั้นอยู่ในความรับผิดชอบของกรมชลประทาน (28)
- เป็นอ่างเก็บน้ำขนาดกลางที่มีความสำคัญต่อการอุตสาหกรรมและการประปา ของลุ่มน้ำชายฝั่งทะเลตะวันออก
- ที่มา : กรมชลประทาน และการไฟฟ้าฝ่ายผลิตแห่งประเทศไทย
- จังหวัดที่มีอ่างเก็บน้ำขนาดใหญ่มีจำนวน 26 จังหวัด ไม่มี 50 จังหวัด

รท. หมายถึง ระดับเก็บกักของอ่าง



ศูนย์เผยแพร่



ศูนย์ป้องกันกักตุนน้ำ กรมทรัพยากรน้ำ

**ลำดับของเขื่อนตามความยาว**

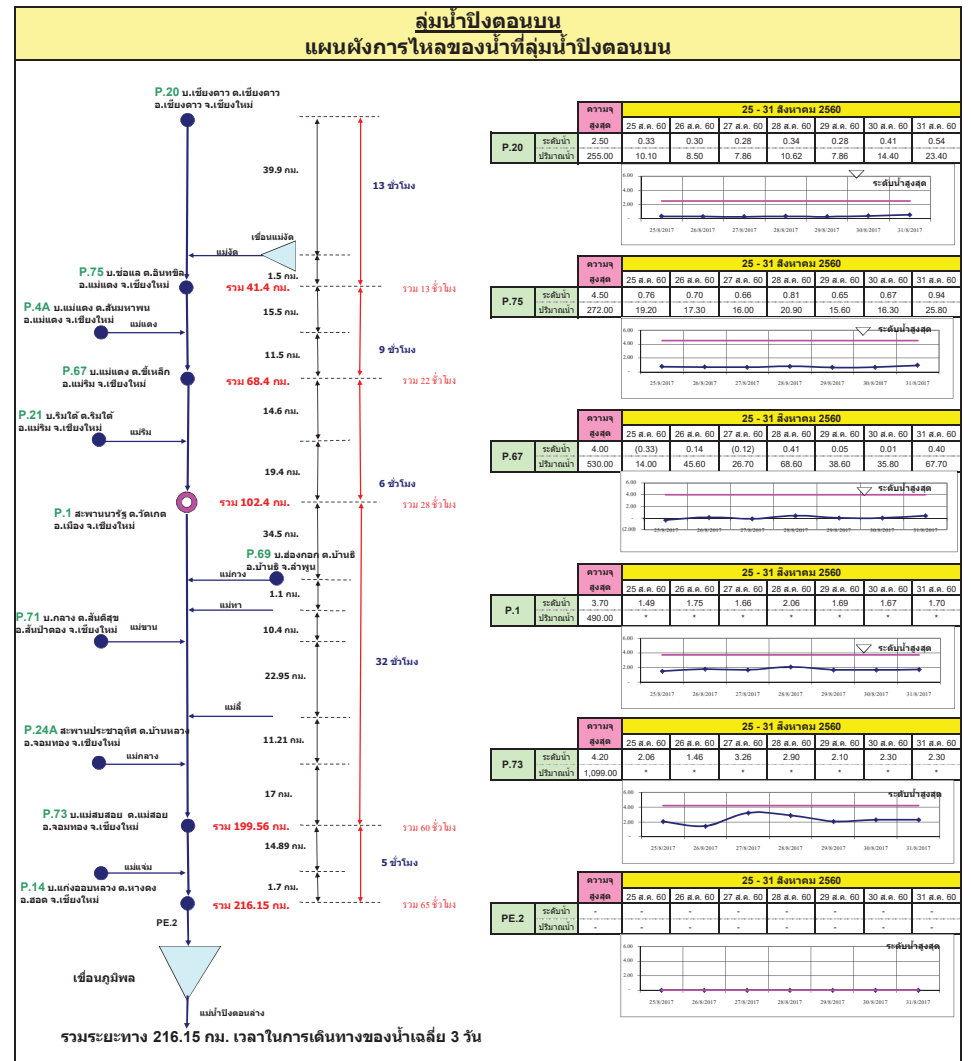
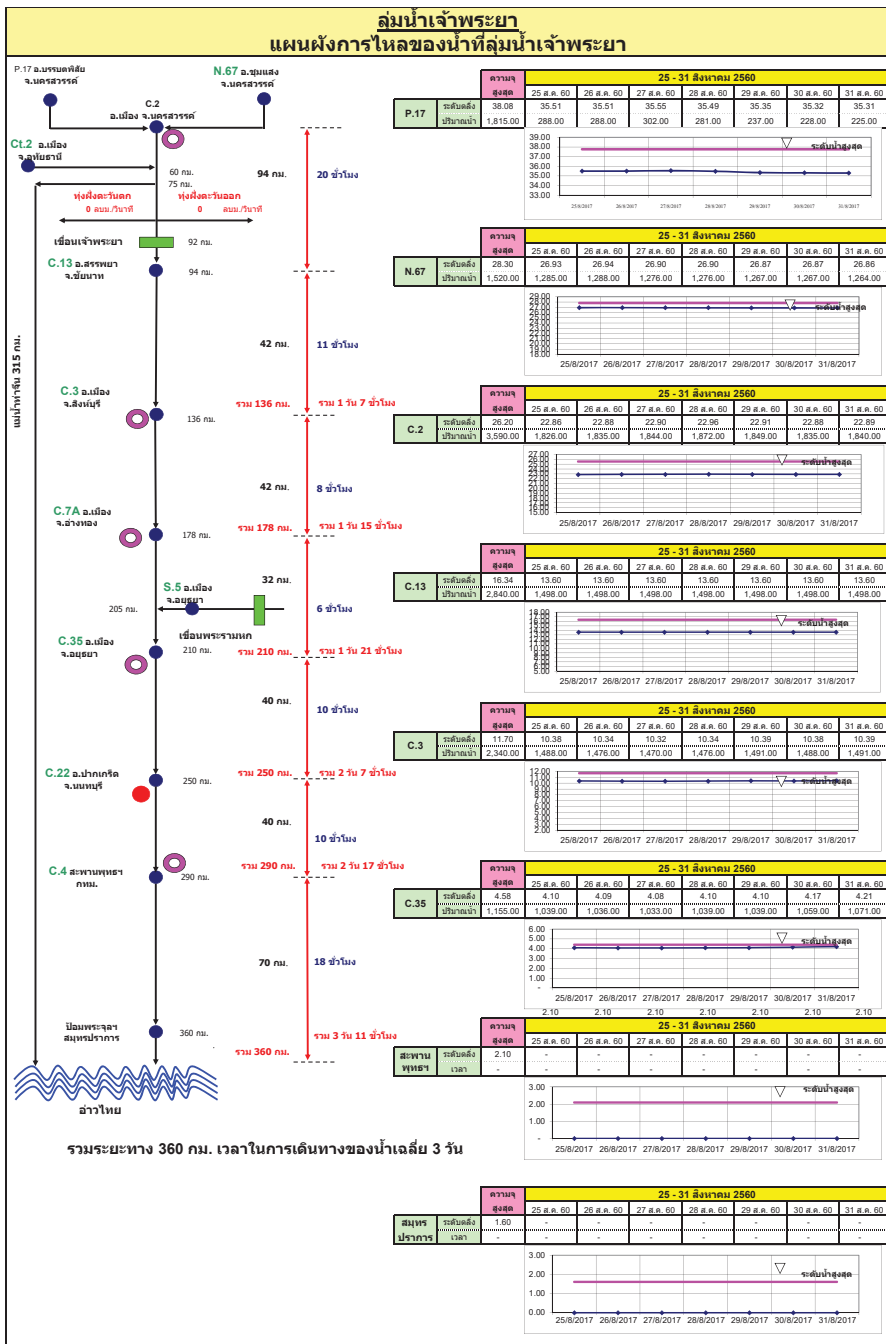
- ศรีนครินทร์ 2.ภูมิพล 3.สิริกิติ์ 4.วชิราลงกรณ 5.รัชชประภา 6.อุบลรัตน์ 7.สิรินธร 8.บางช้าง 9.ลำปาว 10.ป่าสัก

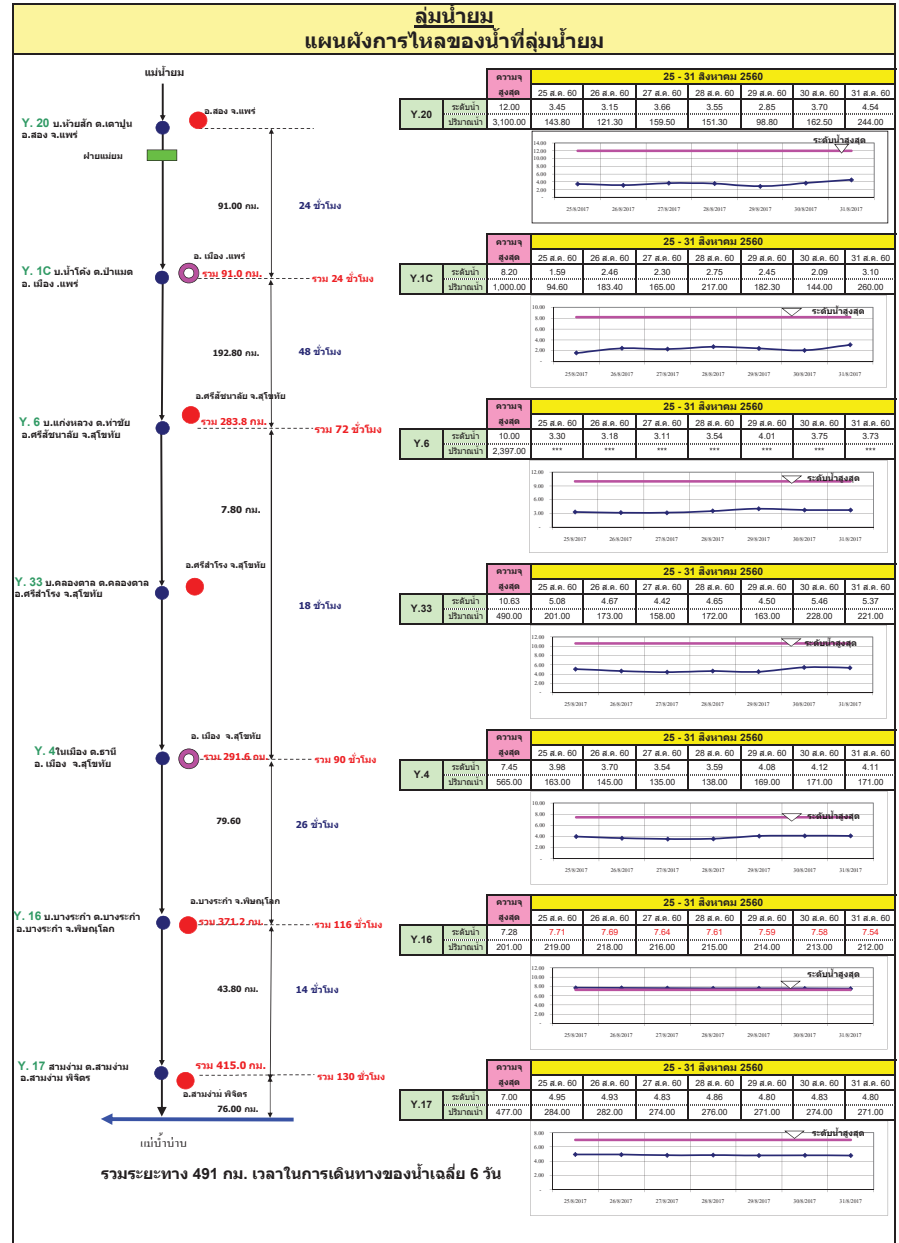
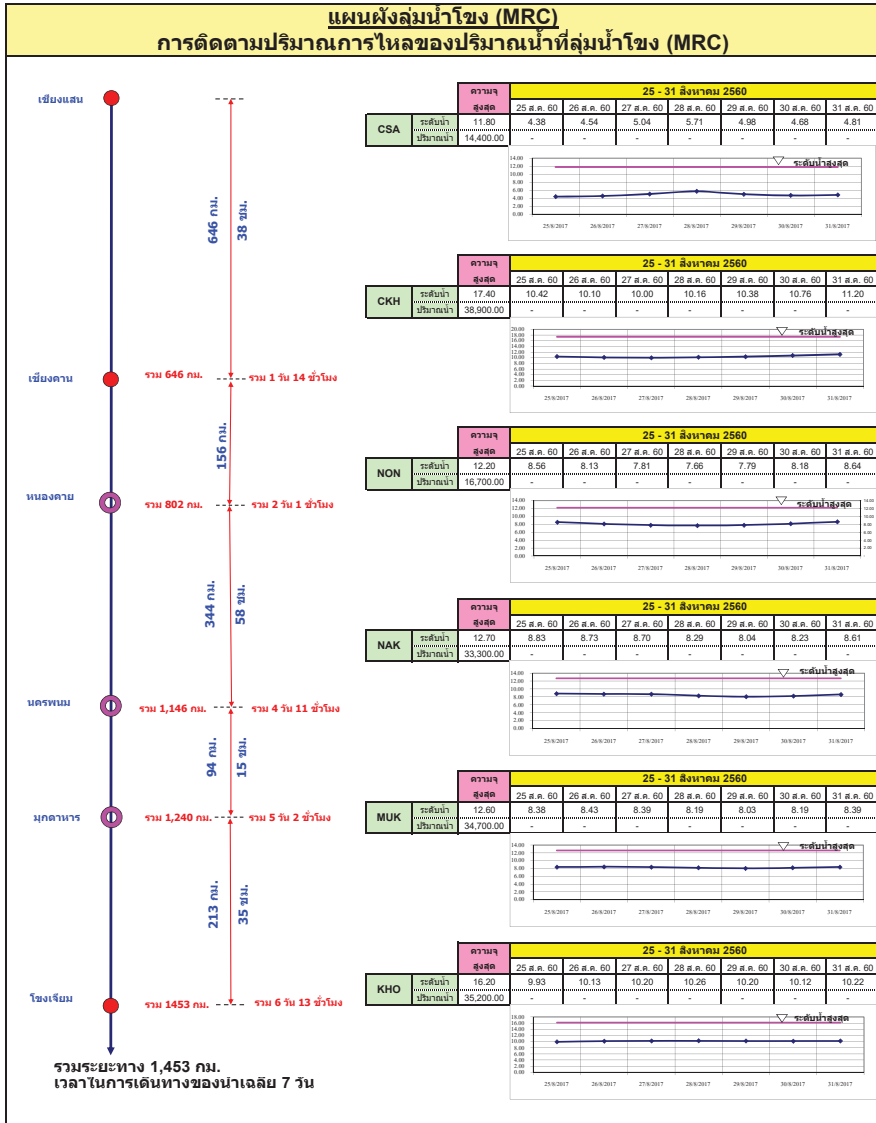
**ลำดับของเขื่อนตามปริมาณน้ำใช้การได้**

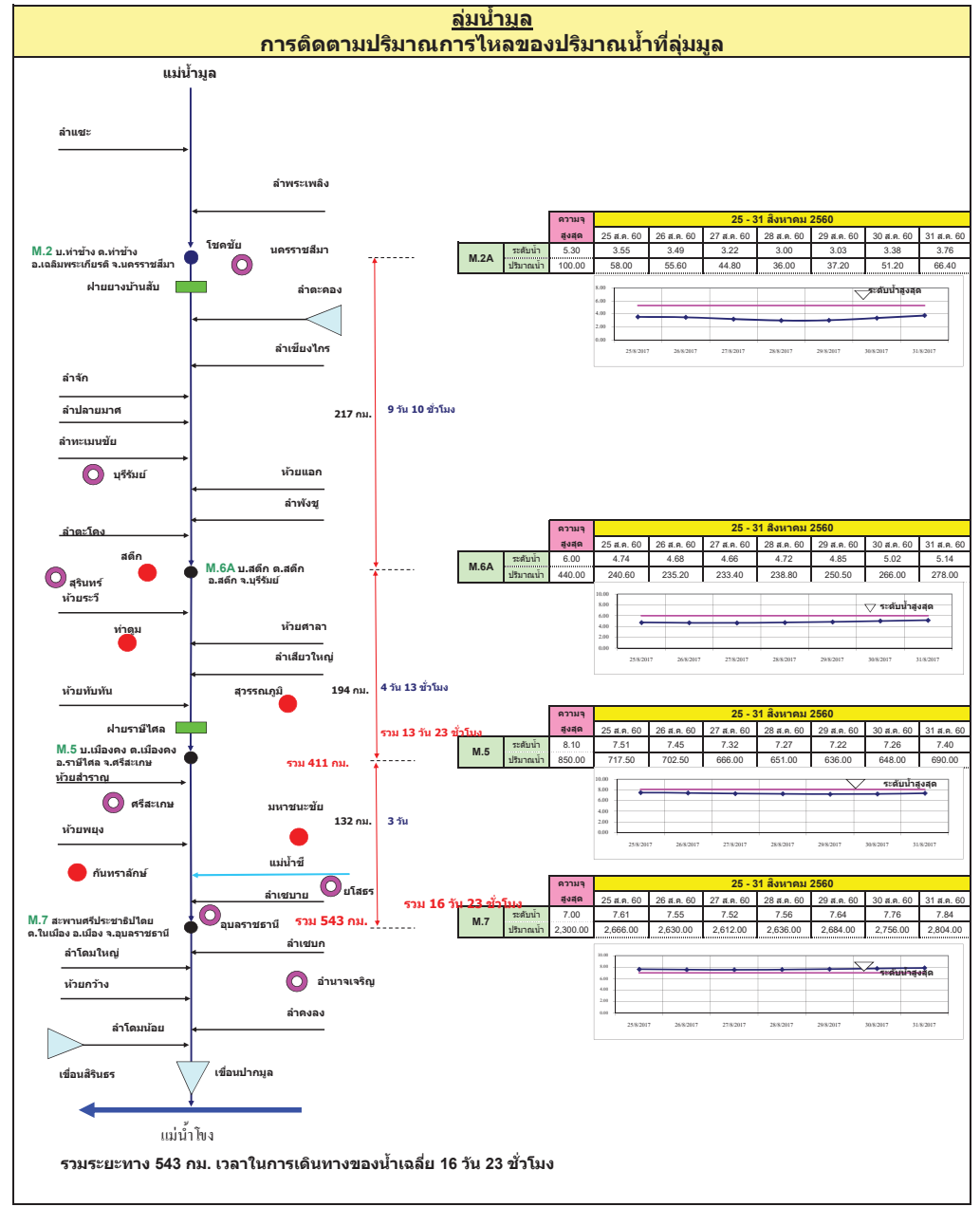
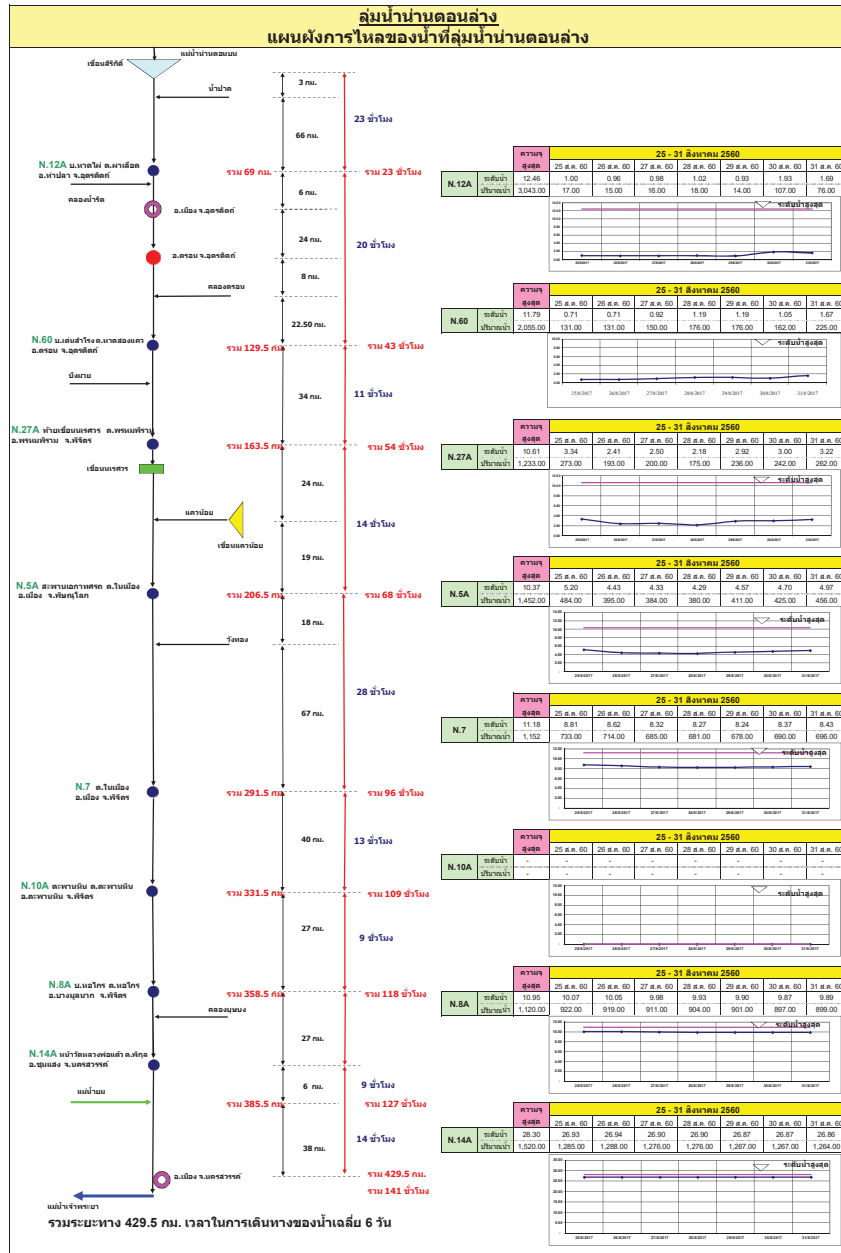
- 1.ภูมิพล 2.ศรีนครินทร์ 3.สิริกิติ์ 4.วชิราลงกรณ 5.รัชชประภา 6.ลำปาว 7.อุบลรัตน์ 8.บางช้าง 9.สิรินธร 10.ป่าสัก

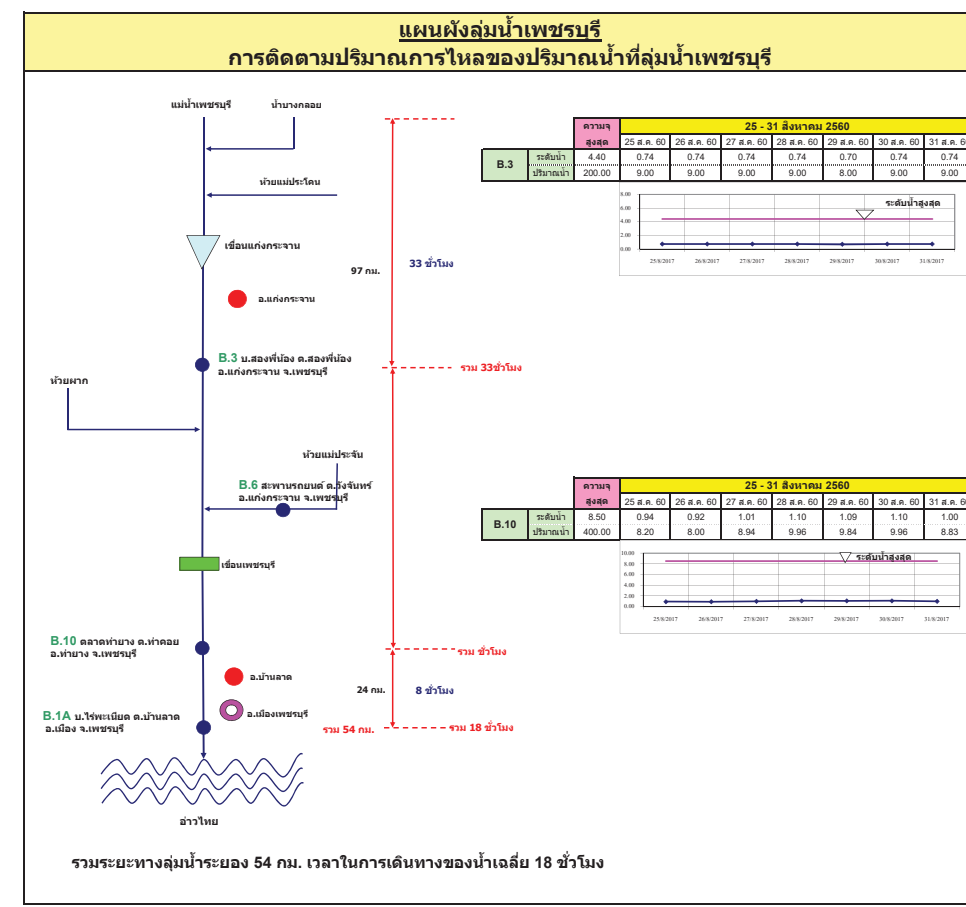
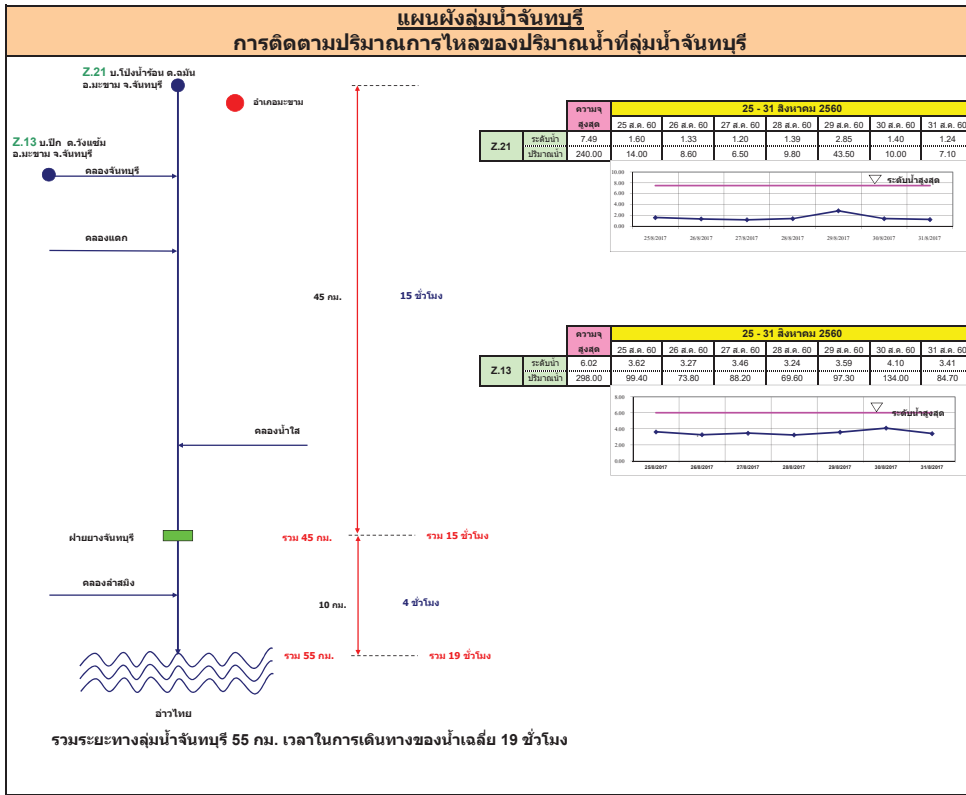
# สถานการณ์น้ำในลำน้ำ



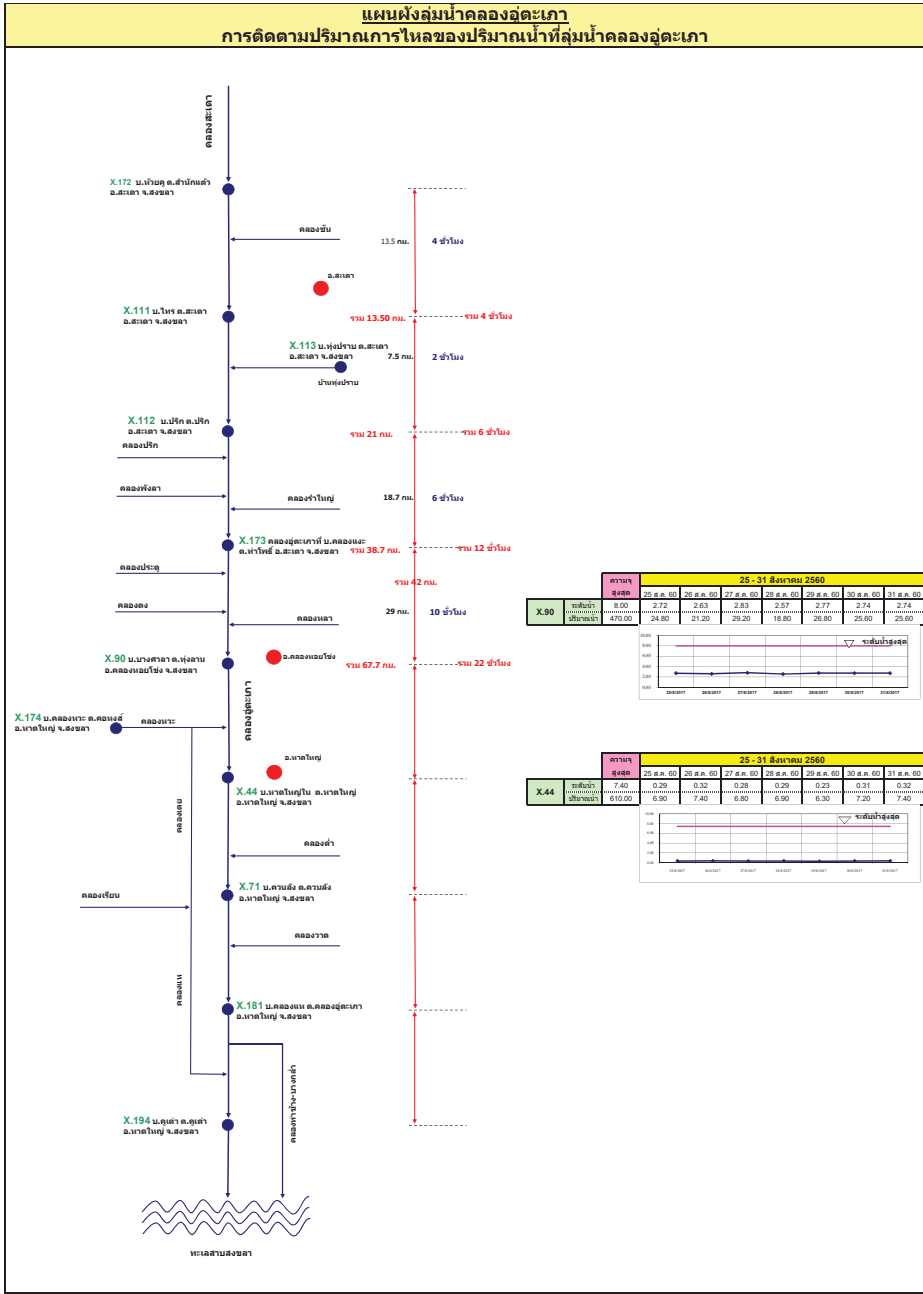
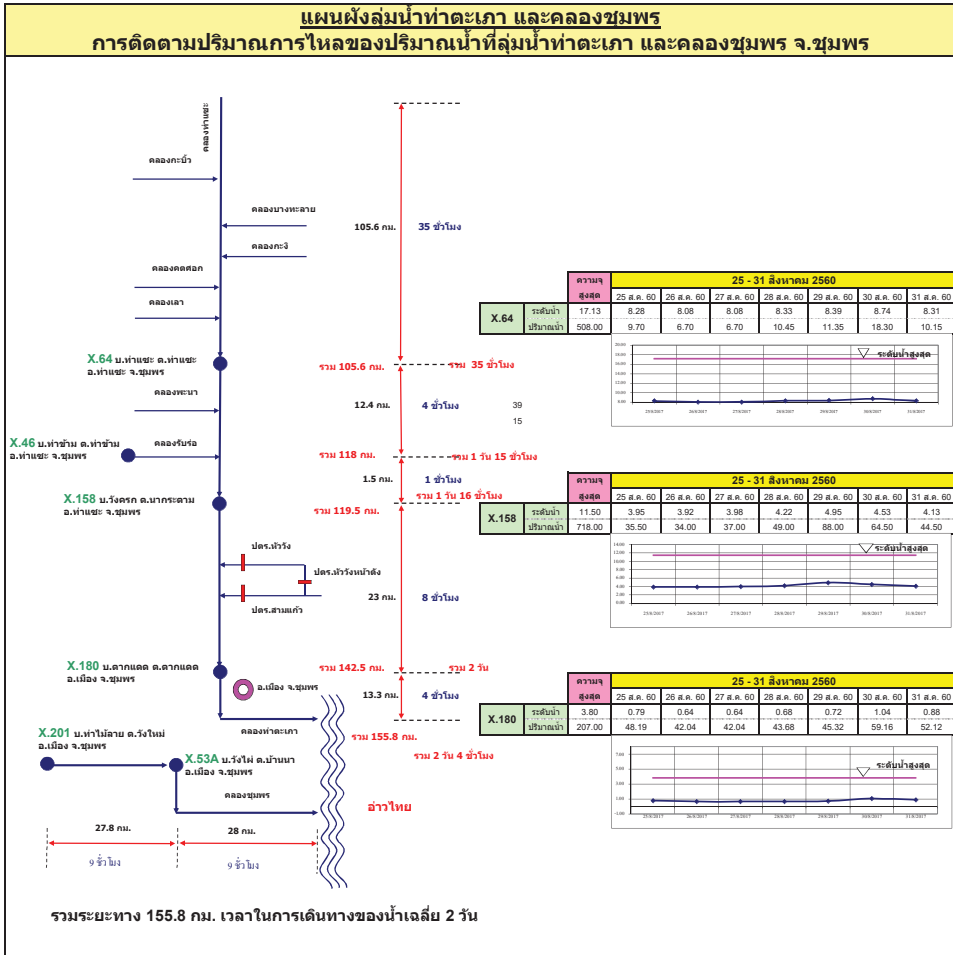












# รายงานสถานการณ์น้ำ

## รายลุ่มน้ำ





วันที่ 31 สิงหาคม 2560

สถานการณ์น้ำ

- ลุ่มน้ำบางปะกง สถานการณ์น้ำอยู่ในภาวะปกติ (ระดับน้ำต่ำกว่าระดับตลิ่งต่ำสุด) และระดับน้ำในลำน้ำส่วนใหญ่มีแนวโน้มลดลง
- ลุ่มน้ำปราจีนบุรี สถานการณ์น้ำอยู่ในภาวะปกติ (ระดับน้ำต่ำกว่าระดับตลิ่งต่ำสุด) และระดับน้ำในลำน้ำส่วนใหญ่มีแนวโน้มเพิ่มขึ้นและลดลงในบางพื้นที่

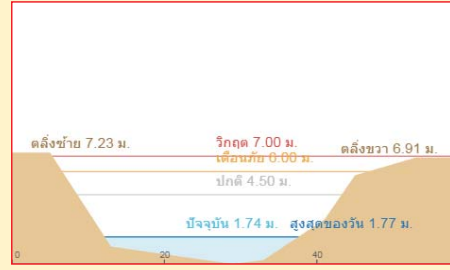
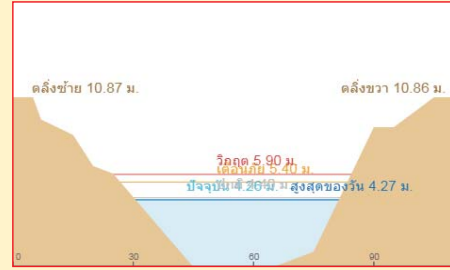
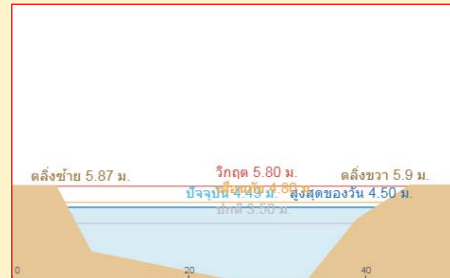
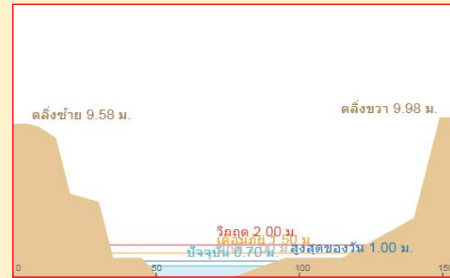
พื้นที่ประสบอุทกภัยในพื้นที่ลุ่มน้ำบางปะกง-ปราจีนบุรี

- น้ำท่วม 2 จังหวัด ได้แก่ นครนายก และปราจีนบุรี
- น้ำระบายไม่ทัน 2 จังหวัด ได้แก่ ชลบุรี และสระแก้ว



ระดับน้ำของสถานีโทรมาตรในพื้นที่

1. บ้านบางขนาก อ.บางน้ำเปรี้ยว จ.ฉะเชิงเทรา (ลุ่มน้ำบางปะกง/เพิ่มขึ้น)
2. บ้านป่าพะ อ.บ้านนา จ.นครนายก (ลุ่มน้ำบางปะกง/เพิ่มขึ้น)
3. บ้านท่าไผ่ป่า อ.เมือง จ.ปราจีนบุรี (ลุ่มน้ำปราจีนบุรี/เพิ่มขึ้น)
4. บ้านแก่งไทร อ.เมือง จ.สระแก้ว (ลุ่มน้ำปราจีนบุรี/เพิ่มขึ้น)

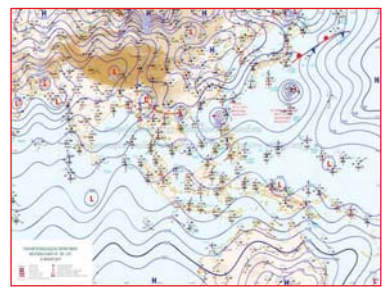


รายงานสถานการณ์น้ำลุ่มน้ำบางปะกง-ปราจีนบุรี  
วันที่ 31 สิงหาคม 2560

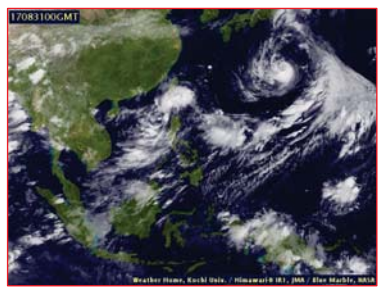
1) สภาพภูมิอากาศ (ที่มา: กรมอุตุนิยมวิทยา)

ลักษณะอากาศทั่วไป  
พยากรณ์อากาศ 24 ชั่วโมงข้างหน้า ประเทศไทยมีฝนลดลง เว้นแต่ภาคเหนือและภาคตะวันออกเฉียงเหนือยังคงมีฝนตกหนักบางแห่ง

สภาพอากาศภาคตะวันออก  
มีฝนฟ้าคะนอง ร้อยละ 40 ของพื้นที่ ส่วนมากบริเวณจังหวัดฉะเชิงเทรา จันทบุรี และตราด อุณหภูมิต่ำสุด 24-26 องศาเซลเซียส อุณหภูมิสูงสุด 32-34 องศาเซลเซียส ลมตะวันตกเฉียงใต้ ความเร็ว 15-30 กม./ชม. ทะเลมีคลื่นสูงประมาณ 1 เมตร บริเวณที่มีฝนฟ้าคะนองคลื่นสูง 1-2 เมตร



แผนที่อากาศ วันที่ 31 ส.ค. 60 เวลา 07.00 น.



ภาพถ่ายจากดาวเทียม วันที่ 31 ส.ค. 2560 เวลา 07.00 น.

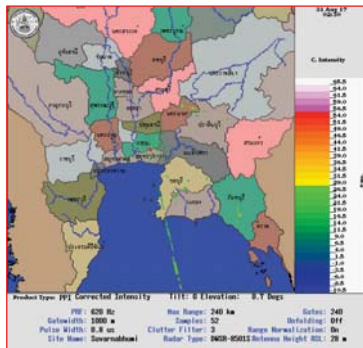
2) สถานการณ์ฝน

จากข้อมูลสถานการณ์ฝนในพื้นที่ลุ่มน้ำบางปะกง-ปราจีนบุรี ของวันที่ 31 สิงหาคม 2560 จากกรมทรัพยากรน้ำ กรมอุตุนิยมวิทยา และสถาบันสารสนเทศทรัพยากรน้ำและการเกษตร (องค์การมหาชน) พบว่ามีฝนตกเล็กน้อยถึงปานกลางในบางพื้นที่ โดยบริเวณจังหวัดนครนายก ฉะเชิงเทรา ปราจีนบุรี สระแก้ว และชลบุรี มีปริมาณฝน 0.7 - 26.4 มม.

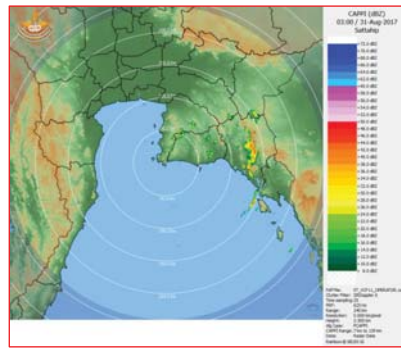
ข้อมูลสถานการณ์ฝนในพื้นที่ลุ่มน้ำบางปะกง-ปราจีนบุรี ณ วันที่ 31 สิงหาคม 2560  
(ข้อมูลจากกรมอุตุนิยมวิทยา เวลา 07.00 น.)

ลำดับ	พื้นที่	ปริมาณฝน (มม.)
1	อ.เมือง จ.นครนายก	0.7
2	อ.ปากพลี จ.นครนายก	26.4
3	อ.สนามชัยเขต จ.ฉะเชิงเทรา	5.2
4	อ.บางปะกง จ.ฉะเชิงเทรา	1.0
5	อ.เมือง จ.ปราจีนบุรี	5.2
6	อ.กบินทร์บุรี จ.ปราจีนบุรี	2.5
7	อ.เมือง จ.สระแก้ว	1.5
8	อ.เขาฉกรรจ์ จ.สระแก้ว	7.6
9	อ.เมือง จ.ชลบุรี	3.5
10	อ.ศรีราชา จ.ชลบุรี	20.3

หมายเหตุ “ฝน” คือ ฝนวัดปริมาณไม่ได้ (ต่ำกว่า 0.1 มิลลิเมตร), “\*” คือ ไม่ได้รับข้อมูล

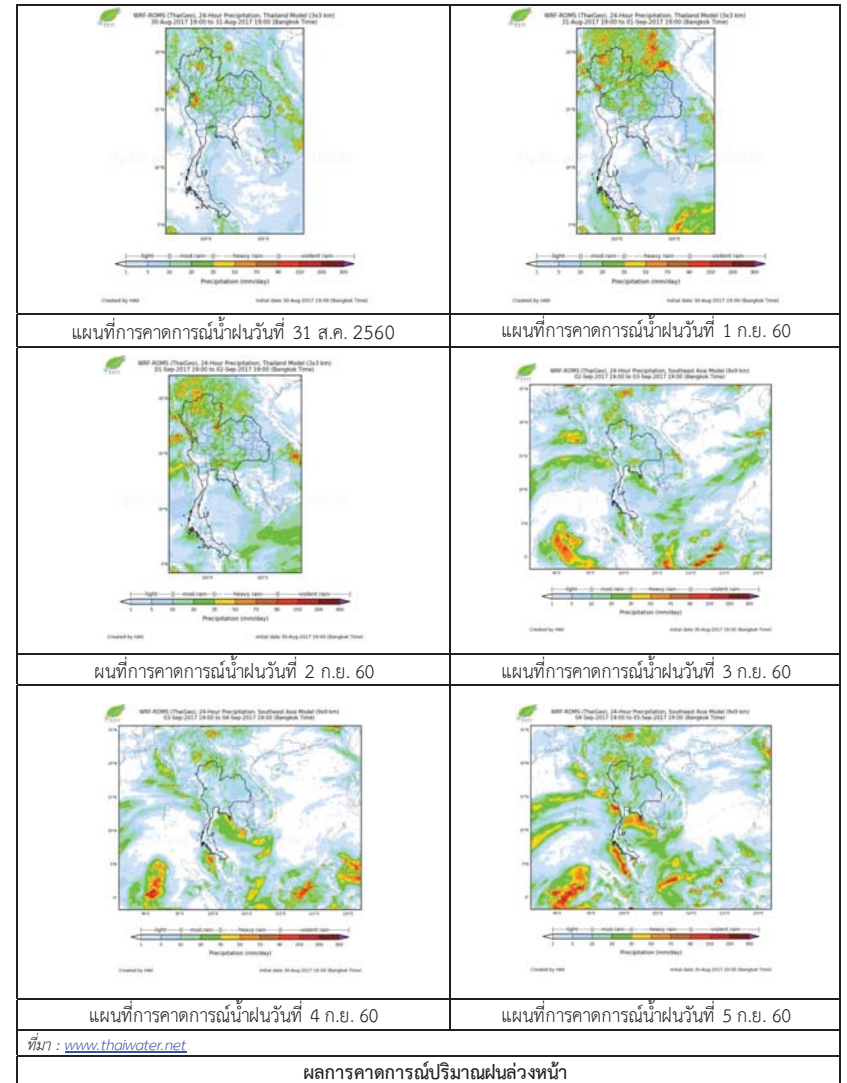


ภาพเรดาร์ตรวจอากาศ “สถานีสุวรรณภูมิ”  
ณ วันที่ 31 สิงหาคม 2560 เวลา 09.30 น.  
(ที่มา : กรมอุตุนิยมวิทยา)



ภาพเรดาร์ตรวจอากาศ “สถานีสัตหีบ”  
ณ วันที่ 31 สิงหาคม 2560 เวลา 10.00 น.  
(ที่มา : กรมอุตุนิยมวิทยา)

สถานการณ์น้ำฝน



3) ข้อมูลปริมาณน้ำในลำน้ำ

สถานการณ์น้ำท่า (27 – 31 ส.ค. 2560 ที่มา: กรมชลประทาน เวลา 06.00 น.)

สถานี	อำเภอ	จังหวัด	ลุ่มน้ำ	ระดับน้ำ(ม.)	อาทิตย์	จันทร์	อังคาร	พุธ	พฤหัสบดี	แนวโน้ม (เพิ่ม/ลด)
				ปริมาณน้ำ (ลบ.ม./วิ.)	27 ส.ค.	28 ส.ค.	29 ส.ค.	30 ส.ค.	31 ส.ค.	
Kgt.19A	เกาะจันทร์	ชลบุรี	บางปะกง	4.8	2.37	2.74	2.31	2.44	2.01	ลดลง
				*	*	*	*	*		
Kgt.30	เทศบาลเมือง	ฉะเชิงเทรา	บางปะกง	1.70	-0.25	-0.16	-0.16	-0.13	0.06	เพิ่มขึ้น
				น้ำหนุน	*	*	*	*		
Ny.1B	เมือง	นครนายก	บางปะกง	8.81	4.66	4.67	6.50	5.50	5.32	ลดลง
				206	28.80	29.10	96.00	56.00	48.80	
Ny.3	บ้านนา	นครนายก	บางปะกง	6.26	1.80	2.55	4.46	5.53	4.74	ลดลง
				67.20	2.88	8.34	35.21	82.22	53.90	
Ny.4	เมือง	ปราจีนบุรี	บางปะกง	3.34	1.20	1.10	1.80	1.50	1.40	ลดลง
				185	15.00	12.00	42.00	27.00	23.00	
Ny.7	เมือง	นครนายก	บางปะกง	5.38	3.61	3.59	4.35	3.84	3.89	เพิ่มขึ้น
				*	*	*	*	*		
Kgt.1	เมือง	ปราจีนบุรี	ปราจีนบุรี	4.13	1.56	1.65	1.86	2.34	2.82	เพิ่มขึ้น
				774	291.60	306.00	342.80	429.20	517.80	
Kgt.6	ศรีมหาโพธิ์	ปราจีนบุรี	ปราจีนบุรี	7.10	2.56	2.72	3.21	4.42	4.98	เพิ่มขึ้น
				-	*	*	*	*		
Kgt.9	เขาฉกรรจ์	สระแก้ว	ปราจีนบุรี	10.00	4.39	4.14	4.05	4.64	4.34	ลดลง
				444	51.20	26.70	20.40	100.40	45.20	
Kgt.10	เมือง	สระแก้ว	ปราจีนบุรี	11.00	6.14	6.01	5.94	6.49	6.26	ลดลง
				300	38.20	28.70	23.80	71.00	48.40	
Kgt.13A	กบินทร์บุรี	ปราจีนบุรี	ปราจีนบุรี	13.14	8.48	9.80	9.67	9.80	10.80	เพิ่มขึ้น
				244.50	50.40	94.50	89.95	94.50	133.00	
Kgt.14	นาดี	ปราจีนบุรี	ปราจีนบุรี	7.06	1.62	1.94	4.73	2.73	2.05	ลดลง
				313	3.20	7.10	141.00	24.90	9.00	

หมายเหตุ \* ไม่ได้รับข้อมูล, แนวโน้มเปรียบเทียบค่าเมื่อวานกับวันนี้

ข้อมูลระดับน้ำจากระบบตรวจวัดสภาพทางไกลอัตโนมัติลุ่มน้ำบางปะกง-ปราจีนบุรี กรมทรัพยากรน้ำ

ข้อมูลระดับน้ำ ( 29 – 31 ส.ค. 2560 ที่มา: กรมทรัพยากรน้ำ เวลา 07.00 น.)

สถานี	ตำบล	อำเภอ	จังหวัด	ลุ่มน้ำ	ระดับ ตลิ่ง (ต่ำสุด)	อังคาร	พุธ	พฤหัสบดี	แนวโน้ม (เพิ่ม/ ลด)
						29 ส.ค.	30 ส.ค.	31 ส.ค.	
บ้านบางขนาก	บางขนาก	บางน้ำเปรี้ยว	ฉะเชิงเทรา	บางปะกง	2.00	0.71	0.68	0.81	เพิ่มขึ้น
บ้านโยธะกา	บางเตย	บ้านสร้าง	ปราจีนบุรี	บางปะกง	2.40	1.04	1.04	0.97	ลดลง
บ้านป่าชะ	ป่าชะ	บ้านนา	นครนายก	บางปะกง	5.87	2.25	3.56	4.33	เพิ่มขึ้น
บ้านทุ่งยายชี	ท่าตะเกียบ	ท่าตะเกียบ	ฉะเชิงเทรา	บางปะกง	5.78	1.50	2.16	1.51	ลดลง
บ้านท่าไผ่ป่า	วัดโบสถ์	เมือง	ปราจีนบุรี	ปราจีนบุรี	5.90	4.24	4.24	4.26	เพิ่มขึ้น
บ้านชะอม	ลำพันตา	นาดี	ปราจีนบุรี	ปราจีนบุรี	8.70	2.79	4.90	3.79	ลดลง
บ้านโคกอุดม	หนองกั๊ก	กบินทร์บุรี	ปราจีนบุรี	ปราจีนบุรี	3.25	1.63	2.61	2.37	ลดลง
บ้านแก่งไทร	หนองบอน	เมืองสระแก้ว	สระแก้ว	ปราจีนบุรี	2.00	1.45	1.68	1.76	เพิ่มขึ้น
บ้านเก่าเขาฉกรรจ์	หนองหัว	เขาฉกรรจ์	สระแก้ว	ปราจีนบุรี	8.60	2.17	2.17	2.18	เพิ่มขึ้น

4) สรุป

- สถานการณ์น้ำในลุ่มน้ำบางปะกง อยู่ในภาวะปกติ (ระดับน้ำต่ำกว่าระดับตลิ่งต่ำสุด) และระดับน้ำในลำน้ำส่วนใหญ่มีแนวโน้มลดลง

- สถานการณ์น้ำในลุ่มน้ำปราจีนบุรี อยู่ในภาวะปกติ (ระดับน้ำต่ำกว่าระดับตลิ่งต่ำสุด) และระดับน้ำในลำน้ำส่วนใหญ่มีแนวโน้มเพิ่มขึ้นและลดลงในบางพื้นที่

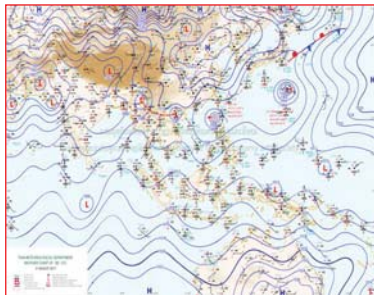
## รายงานสถานการณ์น้ำลุ่มน้ำทะเลสาบสงขลา วันที่ 31 สิงหาคม 2560

### 1) สภาพภูมิอากาศ

ลักษณะอากาศทั่วไป (ที่มา: กรมอุตุนิยมวิทยา)

**พยากรณ์อากาศ 24 ชั่วโมงข้างหน้า** ประเทศไทยมีฝนลดลง เว้นแต่ภาคเหนือและภาคตะวันออกเฉียงเหนือยังคงมีฝนตกหนักบางแห่ง ขอให้ประชาชนที่อาศัยอยู่ในบริเวณที่ราบลุ่ม ที่ลาดเชิงเขาระวังอันตรายจากฝนตกหนักและฝนที่ตกสะสมอาจทำให้เกิดน้ำท่วมฉับพลันและน้ำป่าไหลหลากในระยะนี้ไว้ด้วย

**สภาพอากาศภาคใต้ฝั่งตะวันออก** มีเมฆเป็นส่วนมาก กับมีฝนฟ้าคะนอง ร้อยละ 40 ของพื้นที่ ส่วนมากบริเวณจังหวัดเพชรบุรี ประจวบคีรีขันธ์ สงขลา ปัตตานี ยะลา และนราธิวาส อุณหภูมิต่ำสุด 22-26 องศาเซลเซียส อุณหภูมิสูงสุด 33-35 องศาเซลเซียส ผลคาดการณ์ปริมาณน้ำฝนล่วงหน้า 1-7 วัน ในช่วงวันที่ 30 ส.ค. - 3 ก.ย. มีฝนฟ้าคะนองร้อยละ 30-40 ของพื้นที่ ลมตะวันตกเฉียงใต้ ความเร็ว 10 -30 กม./ชม. ทะเลมีคลื่นสูงประมาณ 1 เมตร บริเวณที่มีฝนฟ้าคะนองคลื่นสูง 1- 2 เมตร ส่วนในช่วงวันที่ 4 - 5 ก.ย. มีฝนฟ้าคะนอง ร้อยละ 60-70 ของพื้นที่ และมีฝนตกหนักบางพื้นที่



แผนที่อากาศ วันที่ 31 ส.ค. 2560 เวลา 07.00 น.



ภาพถ่ายจากดาวเทียม วันที่ 31 ส.ค. 2560

### 2) สถานการณ์ฝน

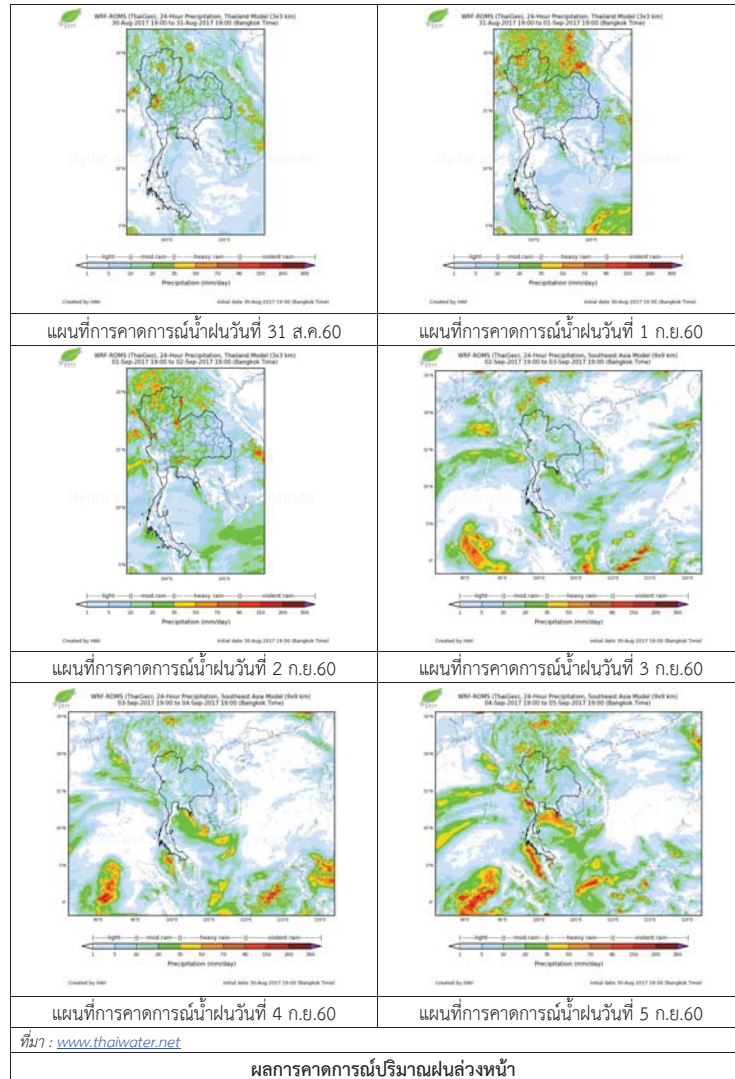
จากข้อมูลสถานการณ์ฝนในพื้นที่ลุ่มน้ำทะเลสาบสงขลาของวันที่ 31 สิงหาคม 2560 จากกรมทรัพยากรน้ำ กรมอุตุนิยมวิทยา กรมชลประทาน และสถาบันสารสนเทศทรัพยากรน้ำและการเกษตร (องค์การมหาชน) พบว่ามีฝนตกในพื้นที่ บริเวณอำเภอเมือง จังหวัดพัทลุง บริเวณอำเภอรัตภูมิ ควนเนียง บางกล่ำ หาดใหญ่ และอำเภอเมือง จังหวัดสงขลา ปริมาณฝน “ฝ” – 29.0 มิลลิเมตร

ข้อมูลสถานการณ์ฝนในพื้นที่ลุ่มน้ำทะเลสาบสงขลา ณ วันที่ 31 สิงหาคม 2560 เวลา 07.00 น.

ลำดับ	สถานี	ปริมาณฝน (มม.)
1	พัทลุง สกษ. ต.ลำปำ อ.เมือง จ.พัทลุง	1.9
2	อ.เมือง จ.พัทลุง	10.0
3	ต.เขาพระ อ.รัตภูมิ จ.สงขลา	4.0
4	อ.ควนเนียง จ.สงขลา	“ฝ”
5	อ.บางกล่ำ จ.สงขลา	2.6
6	คองหงส์ สกษ. ต.คองหงส์ อ.หาดใหญ่ จ.สงขลา	29.0
7	ต.บ่อยาง อ.เมือง จ.สงขลา	0.3

หมายเหตุ “ฝ” คือ ฝนวัดปริมาณไม่ได้ (ต่ำกว่า 0.1 มิลลิเมตร)

สถานการณ์น้ำฝน



3) ข้อมูลปริมาณน้ำในลำน้ำ

ลุ่มน้ำทะเลสาบสงขลา ปัจจุบันสถานการณ์น้ำในลำน้ำโดยทั่วไปยังคงอยู่ในภาวะปกติ (ระดับน้ำต่ำกว่าระดับตลิ่งต่ำสุด) ระดับน้ำในลำน้ำส่วนใหญ่มีแนวโน้มลดลงและเพิ่มขึ้นในบางพื้นที่

สถานการณ์น้ำท่า (27 - 31 ส.ค. 2560 ที่มา : กรมชลประทาน)

สถานี	แม่น้ำ	อำเภอ	จังหวัด	ระดับตลิ่ง	อาทิตย์	จันทร์	อังคาร	พุธ	พฤหัสบดี
				ปริมาณน้ำ(ลบ.ม./วิ.)	27 ส.ค.	28 ส.ค.	29 ส.ค.	30 ส.ค.	31 ส.ค.
X.170	คลองลำ	ศรีนครินทร์	พัทลุง	25.20	20.27	20.23	20.28	20.25	20.20
				580.00	5.34	4.46	5.56	4.90	3.80
X.265	คลองน่วย	เมือง	พัทลุง	8.00	7.07	6.41	6.40	7.56	7.12
				7.00	*	*	*	*	*
X.174	คลองหะ	หาดใหญ่	สงขลา	8.88	4.51	4.51	4.51	4.52	4.55
				388.00	0.75	0.75	0.75	0.80	0.95
X.173A	คลองอู่ตะเภา	สะเดา	สงขลา	15.90	10.50	10.58	10.73	10.85	10.66
				258.00	9.40	10.28	11.96	13.40	11.16
X.90	คลองอู่ตะเภา	คลองหอยโข่ง	สงขลา	8.00	2.83	2.57	2.77	2.73	2.74
				580.00	29.20	18.80	26.80	25.20	25.60
X.44	คลองอู่ตะเภา	หาดใหญ่	สงขลา	7.40	0.28	0.29	0.23	0.32	0.32
				582.00	6.80	6.90	6.30	7.40	7.40

หมายเหตุ \* หมายถึง ไม่มีข้อมูล

ข้อมูลระดับน้ำจากระบบตรวจวัดสภาพทางไกลอัตโนมัติลุ่มน้ำทะเลสาบสงขลา กรมทรัพยากรน้ำประจำวันวันที่ 31 สิงหาคม 2560

ข้อมูลระดับน้ำ (29 - 31 ส.ค. 2560 ที่มา : กรมทรัพยากรน้ำ)

สถานี	ตำบล	อำเภอ	จังหวัด	ระดับตลิ่ง(ต่ำสุด)	อังคาร	พุธ	พฤหัสบดี	แนวโน้ม(เพิ่ม/ลด)
					29 ส.ค.	30 ส.ค.	31 ส.ค.	
คลองอู่ตะเภาตอนบน	พังงา	สะเดา	สงขลา	19.87	12.48	12.52	12.36	ลดลง
คลองอู่ตะเภาตอนล่าง	หาดใหญ่	หาดใหญ่	สงขลา	8.93	0.33	0.41	0.40	ลดลง
คลองรัตภูมิ	กำแพงเพชร	รัตภูมิ	สงขลา	22.62	13.66	13.52	13.42	ลดลง
คลองตระโหมด(ท่าเขียด)	แม่ขี	ตะโหมด	พัทลุง	27.94	22.13	22.06	22.04	ลดลง
คลองนาท่อม	รมเมือง	เมือง	พัทลุง	28.85	20.38	20.34	20.29	ลดลง
คลองท่าแนะ	เขาย่า	ศรีบรรพต	พัทลุง	37.56	33.96	33.98	33.84	ลดลง

ปริมาณน้ำในลำน้ำของคลองต่างๆ ในพื้นที่ลุ่มน้ำทะเลสาบสงขลา วันที่ 31 สิงหาคม 2560



สถานีคลองคูตะภาคอนล่าง - ต.หาดใหญ่ อ.หาดใหญ่ จ.สงขลา  
(ลุ่มน้ำทะเลสาบสงขลา)



สถานีคลองตะโหมด (ท่าเขียด) - ต.แม่ขรี อ.ตะโหมด จ.พัทลุง  
(ลุ่มน้ำทะเลสาบสงขลา)



สถานีลำปำ - ต.ลำปำ อ.เมือง จ.พัทลุง  
(ลุ่มน้ำทะเลสาบสงขลา)

#### 4) สรุป

สถานการณ์น้ำในลุ่มน้ำทะเลสาบสงขลาประจำวันที่ 31 สิงหาคม 2560 อยู่ในภาวะปกติ และระดับน้ำในลำน้ำส่วนใหญ่มีแนวโน้มลดลงและเพิ่มขึ้นในบางพื้นที่



# รายงานระดับน้ำจากกล้อง CCTV



น้ำใสชีวิต  
เป็นมงคลของทุกคน

รายงานระดับน้ำจากกล้อง CCTV

ณ. วันที่ 27 สิงหาคม พ.ศ. 2560

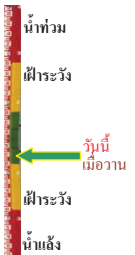
เวลา 08.30 น.



สรุปสถานการณ์น้ำในลำน้ำสายหลัก

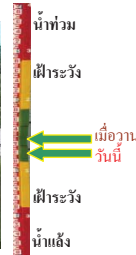
- สะพานพระแม่ย่า - อ.เมือง จ.สุโขทัย (ลุ่มน้ำยม) สถานการณ์น้ำปกติ
- สะพานท่าเสา อ.เมือง จ.อุตรดิตถ์ (ลุ่มน้ำน่าน) สถานการณ์น้ำปกติ
- เทศบาล ต.นาแก - อ.นาแก จ.นครพนม (ห้วยน้ำก่ำ/โขงอีสาน) สถานการณ์น้ำปกติ
- บ้านเหล่านาชุม - อ.เมือง จ.ขอนแก่น (ลุ่มน้ำชี) สถานการณ์น้ำปกติ
- สตึก - อ.สตึก จ.บุรีรัมย์ (ลุ่มน้ำมูล) สถานการณ์น้ำปกติ
- เสนา อ.เสนา จ.พระนครศรีอยุธยา (ลุ่มน้ำเจ้าพระยา) สถานการณ์น้ำปกติ
- วัดพระรูป - อ.เมือง จ.สุพรรณบุรี (ลุ่มน้ำท่าจีน) สถานการณ์น้ำปกติ
- เทศบาลเมืองเพชรบุรี - อ.เมือง จ.เพชรบุรี (ลุ่มน้ำเพชรบุรี) สถานการณ์น้ำปกติ
- สถานีอุตตะภาคอนล่าง - อ.หาดใหญ่ จ.สงขลา (ลุ่มน้ำทะเลสาบสงขลา) สถานการณ์น้ำปกติ

บ้านหาดเสลา - อ.เก้าเลี้ยว จ.นครสวรรค์ (ลุ่มน้ำปิง)



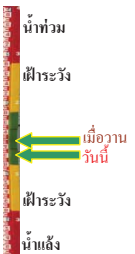
ระดับน้ำปัจจุบัน	28.77 ม.รทก.
ระดับตลิ่งต่ำสุด	32.53 ม.รทก.
ระดับท้องน้ำ	24.97 ม.รทก.

สะพานมหาโพธิ์ - อ.เมือง จ.แพร่ (ลุ่มน้ำยม)



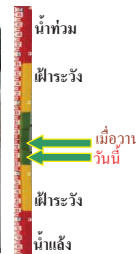
ระดับน้ำปัจจุบัน	145.60 ม.รทก.
ระดับตลิ่งต่ำสุด	152.33 ม.รทก.
ระดับท้องน้ำ	141.18 ม.รทก.

สะพานศรีสังขาลัย - อ.ศรีสังขาลัย จ.สุโขทัย (ลุ่มน้ำยม)



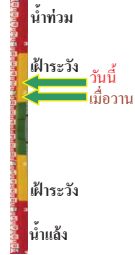
ระดับน้ำปัจจุบัน	63.00 ม.รทก.
ระดับตลิ่งต่ำสุด	71.78 ม.รทก.
ระดับท้องน้ำ	58.48 ม.รทก.

สะพานพระแม่ย่า - อ.เมือง จ.สุโขทัย (ลุ่มน้ำยม)



ระดับน้ำปัจจุบัน	46.75 ม.รทก.
ระดับตลิ่งต่ำสุด	48.59 ม.รทก.
ระดับท้องน้ำ	41.13 ม.รทก.

สะพานบ้านโพทะเล - อ.โพทะเล จ.พิจิตร (ลุ่มน้ำยม)



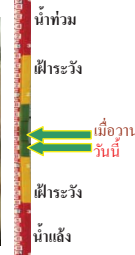
ระดับน้ำปัจจุบัน	29.50 ม.รทก.
ระดับตลิ่งต่ำสุด	31.63 ม.รทก.
ระดับท้องน้ำ	20.59 ม.รทก.

สะพานท่าเสา - อ.เมือง จ.อุตรดิตถ์ (ลุ่มน้ำน่าน)



ระดับน้ำปัจจุบัน	53.45 ม.รทก.
ระดับตลิ่งต่ำสุด	56.91 ม.รทก.
ระดับท้องน้ำ	47.80 ม.รทก.

สถานีห้วยหลวง - อ.เมือง จ.อุตรธานี (ลุ่มน้ำโขง)



ระดับน้ำปัจจุบัน	170.90 ม.รทก.
ระดับตลิ่งต่ำสุด	169.93 ม.รทก.
ระดับท้องน้ำ	166.69 ม.รทก.

สถานีแม่ไม้เลข - อ.เมือง จ.เลย (ลุ่มน้ำโขง)



ระดับน้ำปัจจุบัน	232.40 ม.รทก.
ระดับตลิ่งต่ำสุด	- ม.รทก.
ระดับท้องน้ำ	- ม.รทก.

สถานีหัวฝาย - อ.แม่สาย จ.เชียงราย (แม่สาย/โขง)



ระดับน้ำปัจจุบัน	395.42 ม.รทก.
ระดับตลิ่งต่ำสุด	- ม.รทก.
ระดับท้องน้ำ	394.87 ม.รทก.

สง.ส่วนอุทกหนองคาย - อ.เมือง จ.หนองคาย (ลุ่มน้ำโขง)



ระดับน้ำปัจจุบันต่ำกว่าสภาพ	
ระดับตลิ่งต่ำสุด	166.65 ม.รทก.
ระดับท้องน้ำ	149.20 ม.รทก.

นครพนม - อ.เมือง จ.นครพนม  
(ลุ่มน้ำโขง)



ระดับน้ำปัจจุบัน 141.58 ม.รทก.  
ระดับตลิ่งต่ำสุด - ม.รทก.  
ระดับท้องน้ำ - ม.รทก.



วัดทุ่งธาตุ - อ.โพนพิสัย จ.หนองคาย  
(ห้วยหลวง/โขงอีสาน)



ระดับน้ำปัจจุบัน 154.25 ม.รทก.  
ระดับตลิ่งต่ำสุด 159.43 ม.รทก.  
ระดับท้องน้ำ 147.95 ม.รทก.



บ้านท่าสะอาด - อ.เซกา จ.บึงกาฬ  
(แม่น้ำสงคราม/ลุ่มน้ำโขง)



ระดับน้ำปัจจุบันสูงกว่าสถาป ม.รทก.  
ระดับตลิ่งต่ำสุด 144.92 ม.รทก.  
ระดับท้องน้ำ 134.18 ม.รทก.



บ้านตาลปากน้ำ - อ.ท่าอุเทน จ.นครพนม  
(แม่น้ำสงคราม/ลุ่มน้ำโขงอีสาน)



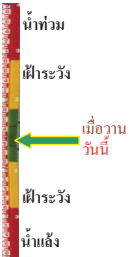
ระดับน้ำปัจจุบันต่ำกว่าสถาป ม.รทก.  
ระดับตลิ่งต่ำสุด 142.11 ม.รทก.  
ระดับท้องน้ำ 131.25 ม.รทก.



เทศบาล ต.นาแก - อ.นาแก จ.นครพนม  
(ห้วยน้ำก่ำ/โขงอีสาน)



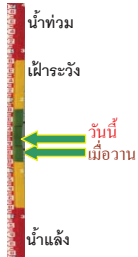
ระดับน้ำปัจจุบัน 143.98 ม.รทก.  
ระดับตลิ่งต่ำสุด 144.35 ม.รทก.  
ระดับท้องน้ำ 138.09 ม.รทก.



ร.ร.เทศบาล 4 - อ.เมือง จ.นครราชสีมา  
(ลำตะคอง/มูล)



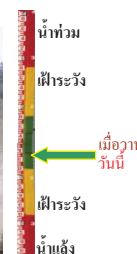
ระดับน้ำปัจจุบัน 176.65 ม.รทก.  
ระดับตลิ่งต่ำสุด 178.00 ม.รทก.  
ระดับท้องน้ำ - ม.รทก.



สตึก - อ.สตึก จ.บุรีรัมย์  
(ลุ่มน้ำมูล)



ระดับน้ำปัจจุบัน 129.00 ม.รทก.  
ระดับตลิ่งต่ำสุด 128.76 ม.รทก.  
ระดับท้องน้ำ 121.50 ม.รทก.



เชิงสะพานสิงห์บุรี - อ.เมือง จ.สิงห์บุรี  
(ลุ่มน้ำเจ้าพระยา)



ระดับน้ำปัจจุบัน 10.20 ม.รทก.  
ระดับตลิ่งต่ำสุด 11.50 ม.รทก.  
ระดับท้องน้ำ -2.14 ม.รทก.



บ้านยางมี - อ.โพธิ์ทอง จ.อ่างทอง  
(ลุ่มน้ำเจ้าพระยา)



ระดับน้ำปัจจุบัน 5.71 ม.รทก.  
ระดับตลิ่งต่ำสุด - ม.รทก.  
ระดับท้องน้ำ - ม.รทก.



บ้านป้อม - อ.พระนครศรีอยุธยา  
จ.พระนครศรีอยุธยา (ลุ่มน้ำเจ้าพระยา)



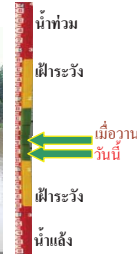
ระดับน้ำปัจจุบัน 3.30 ม.รทก.  
ระดับตลิ่งต่ำสุด - ม.รทก.  
ระดับท้องน้ำ - ม.รทก.



สะพานปรีดี - อ.พระนครศรีอยุธยา  
จ.พระนครศรีอยุธยา (ลุ่มน้ำป่าสัก)



ระดับน้ำปัจจุบัน 1.50 ม.รทก.  
ระดับตลิ่งต่ำสุด 3.30 ม.รทก.  
ระดับท้องน้ำ -9.74 ม.รทก.



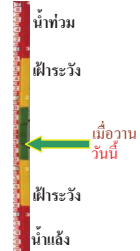
สะพานพุทธ - เขตธนบุรี จ.กรุงเทพฯ  
(ลุ่มน้ำเจ้าพระยา)



ระดับน้ำปัจจุบันสถาปชารุค  
ระดับตลิ่งต่ำสุด 2.90 ม.รทก.  
ระดับท้องน้ำ -15.24 ม.รทก.



เสนา - อ.เสนา จ.พระนครศรีอยุธยา  
(ลุ่มน้ำเจ้าพระยา)



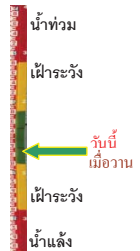
ระดับน้ำปัจจุบัน 3.30 ม.รทก.  
ระดับตลิ่งต่ำสุด - ม.รทก.  
ระดับท้องน้ำ - ม.รทก.

สะพานข้ามแม่น้ำท่าจีน 3 - อ.เมือง  
จ.สมุทรสาคร (ลุ่มน้ำท่าจีน)



ระดับน้ำปัจจุบัน -1.22 ม.รทก.  
ระดับตลิ่งต่ำสุด 1.37 ม.รทก.  
ระดับท้องน้ำ -6.73 ม.รทก.

สะพานหลวงพ่เป็น - อ.นครไชยศรี  
จ.นครปฐม (ลุ่มน้ำท่าจีน)



ระดับน้ำปัจจุบัน 0.81 ม.รทก.  
ระดับตลิ่งต่ำสุด 2.97 ม.รทก.  
ระดับท้องน้ำ -4.69 ม.รทก.

สะพานวัดพระรูป อ.เมือง จ.สุพรรณบุรี  
(ลุ่มน้ำท่าจีน)



ระดับน้ำปัจจุบัน 2.60 ม.รทก.  
ระดับตลิ่งต่ำสุด 3.32 ม.รทก.  
ระดับท้องน้ำ -0.56 ม.รทก.

สะพานสามง่าม-ท่าโบสถ์ อ.หันคา  
จ.ชัยนาท (ลุ่มน้ำท่าจีน)



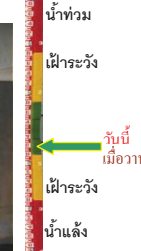
ระดับน้ำปัจจุบัน 12.42 ม.รทก.  
ระดับตลิ่งต่ำสุด 13.14 ม.รทก.  
ระดับท้องน้ำ 10.08 ม.รทก.

ร.ร.อนุบาลบางสะพาน - อ.บางสะพาน จ.ประจวบคีรีขันธ์  
(คลองบางสะพาน/ชายฝั่งทะเลตะวันตก)



ระดับน้ำปัจจุบัน 0.20 ม.รทก.  
ระดับตลิ่งต่ำสุด 4.16 ม.รทก.  
ระดับท้องน้ำ -0.14 ม.รทก.

สกจ.สุราษฎร์ธานี - อ.เมือง จ.สุราษฎร์ธานี  
(ลุ่มน้ำตาปี)



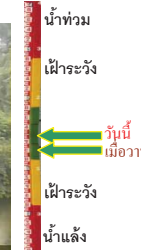
ระดับน้ำปัจจุบันอยู่ต่ำกว่าสภาพ  
ระดับตลิ่งต่ำสุด 2.60 ม.รทก.  
ระดับท้องน้ำ -8.58 ม.รทก.

สถานีอุตะภาคอนล่าง - อ.หาดใหญ่ จ.สงขลา  
(ลุ่มน้ำทะเลสาบสงขลา)



ระดับน้ำปัจจุบัน 0.40 ม.รทก.  
ระดับตลิ่งต่ำสุด 8.93 ม.รทก.  
ระดับท้องน้ำ -1.93 ม.รทก.

สถานีคลองตะโหมด - อ.ตะโหมด จ.พัทลุง  
(ลุ่มน้ำทะเลสาบสงขลา)



ระดับน้ำปัจจุบัน 22.00 ม.รทก.  
ระดับตลิ่งต่ำสุด 27.94 ม.รทก.  
ระดับท้องน้ำ 20.52 ม.รทก.

สถานีลำปำ - อ.เมือง จ.พัทลุง  
(ลุ่มน้ำทะเลสาบสงขลา)



ระดับน้ำปัจจุบัน -1.75 ม.รทก.  
ระดับตลิ่งต่ำสุด 1.15 ม.รทก.  
ระดับท้องน้ำ -2.86 ม.รทก.

<http://mekhala.dwr.go.th>

<http://mekhala.dwr.go.th>

จังหวัด	สถานที่ตั้งกล้อง	แม่น้ำ/ลุ่มน้ำ	วิกฤติน้ำแล้ง	วิกฤติน้ำท่วม	ระดับน้ำ (ม.รทก.) พ.ศ.2560			สถานการณ
			ระดับน้อยกว่า	ระดับมากกว่า	24 ส.ค.	25 ส.ค.	27 ส.ค.	
จ.เชียงใหม่	ร.ร.เชียงใหม่คริสเตียน อ.เมือง	ปิง	-	-	N/A	N/A	N/A	น้ำปกติ
จ.นครสวรรค์	บ้านหาดเลา อ.เก้าเลี้ยว	ปิง	-	-	28.77	28.77	28.77	น้ำปกติ
จ.แพร่	สะพานมหาโพธิ์ อ.เมือง	ยม	143.87	151.33	145.80	145.80	146.60	น้ำปกติ
จ.สุโขทัย	สะพานศรีสังขาลย์ อ.ศรีสังขาลย์	ยม	60.14	71.78	63.70	63.10	63.00	น้ำปกติ
จ.สุโขทัย	สะพานพระเมรุมา อ.เมือง	ยม	42.48	48.59	47.60	47.15	46.75	น้ำปกติ
จ.พิจิตร	สะพานโพทะเล อ.โพทะเล	ยม	22.58	30.63	29.45	29.45	29.50	น้ำท่วม
จ.อุตรดิตถ์	สะพานท่าเสา อ.เมือง	น่าน	49.22	56.91	53.55	53.55	53.45	น้ำปกติ
จ.น่าน	สะพานนครน่านพัฒนา อ.เมือง	น่าน	192.17	197.73	193.10	193.10	196.25	น้ำปกติ
จ.พิษณุโลก	สะพานสุพรรณภูมิ อ.เมือง	น่าน	33.98	44.52	N/A	N/A	N/A	น้ำปกติ
จ.เชียงราย	สถานีหัวฝาย อ.แม่สาย	แม่สาย/โขง	395.79	396.50	395.17	395.17	395.42	น้ำปกติ
จ.หนองคาย	สง.ส่วนอุทกหนองคาย อ.เมือง	โขง	157.85	166.70	N/A	N/A	N/A	น้ำปกติ
จ.นครพนม	นครพนม อ.เมือง	โขง	135.21	144.28	141.68	141.68	141.58	น้ำปกติ
จ.หนองคาย	วัดทุ่งธาตุ อ.โพนพิสัย	ห้วยหลวง/โขงอีสาน	150.50	159.43	154.50	154.25	154.25	น้ำปกติ
จ.หนองคาย	บ้านท่าสะอาด อ.เซกา	น้ำสงคราม/โขงอีสาน	136.33	143.85	N/A2	N/A2	N/A2	น้ำปกติ
จ.นครพนม	บ้านตลปักษ์น้ำ อ.ท่าอุเทน	น้ำสงคราม/โขงอีสาน	133.42	141.02	N/A2	N/A2	N/A2	น้ำปกติ
จ.นครพนม	เทศบาล ต.นาแก อ.นาแก	ห้วยน้ำก่ำ/โขงอีสาน	139.05	142.42	143.98	143.98	143.98	น้ำปกติ
จ.นครราชสีมา	ร.ร.เทศบาล 4 อ.เมือง	ลำตะคอง/มูล	174.60	178.00	176.70	176.60	176.65	น้ำปกติ
จ.บุรีรัมย์	สตึก อ.สตึก	มูล	123.13	128.76	129.10	129.00	129.00	น้ำปกติ
จ.สิงห์บุรี	เชิงสะพานสิงห์บุรี อ.เมือง	เจ้าพระยา	3.45	11.50	10.40	10.25	10.20	น้ำท่วม
จ.อ่างทอง	บ้านยางมณี อ.โพธิ์ทอง	เจ้าพระยา	-	9.11	N/A	N/A	5.71	น้ำปกติ
จ.ลพบุรี	บ้านบางปี อ.เมือง	เจ้าพระยา	-	10.75	N/A	N/A	3.90	น้ำปกติ
จ.พระนครศรีอยุธยา	บ้านป้อม อ.พระนครศรีอยุธยา	เจ้าพระยา	-	-	3.30	3.30	3.30	น้ำปกติ
จ.กรุงเทพฯ	สะพานพุทธ เขตธนบุรี	เจ้าพระยา	-	1.70	N/A	N/A	N/A	น้ำปกติ
จ.พระนครศรีอยุธยา	อ.เสนา	น้อย/เจ้าพระยา	2.00	5.00	3.30	3.30	3.30	น้ำปกติ
จ.อุทัยธานี	อุทัยธานีใหม่ อ.เมือง	เจ้าพระยา	-	-	16.40	17.70	17.70	น้ำปกติ
จ.พระนครศรีอยุธยา	สะพานปรีดี อ.อยุธยา	เจ้าพระยา	-	-	1.55	1.55	1.50	น้ำปกติ
จ.สมุทรสาคร	สะพานข้ามแม่น้ำท่าจีน 3 อ.เมือง	ท่าจีน	-5.11	0.57	-1.24	-1.24	-1.22	น้ำปกติ
จ.นครพนม	สะพานหลวงพ่อบึง อ.นครไชยศรี	ท่าจีน	-3.16	2.21	0.81	0.81	0.81	น้ำปกติ
จ.สุพรรณบุรี	สะพานวัดพระรูป อ.เมือง	ท่าจีน	-1.26	2.75	2.60	2.60	2.60	น้ำปกติ
จ.สุพรรณบุรี	สะพานข้ามแม่น้ำท่าจีน อ.สามชุก	ท่าจีน	1.55	5.18	4.66	4.66	4.66	น้ำปกติ
จ.ชัยนาท	สะพานสามง่าม-ท่าโบสถ์ อ.หันคา	ท่าจีน	10.69	12.83	12.02	12.02	12.42	น้ำปกติ
จ.จันทบุรี	ตรงข้ามวัดจันทนาราม อ.เมือง	จันทบุรี	0.20	3.73	N/A	N/A	N/A	น้ำปกติ
จ.เพชรบุรี	เทศบาลเมืองเพชรบุรี อ.เมือง	เพชรบุรี	-	3.18	N/A	N/A	N/A	น้ำปกติ
จ.ประจวบคีรีขันธ์	ร.ร.อนุบาลบางสะพาน อ.บางสะพาน	คลองบางสะพาน/ชายฝั่งทะเลตะวันตก	-	3.30	0.20	0.20	0.20	น้ำปกติ
จ.สุราษฎร์ธานี	สภ.จ.สุราษฎร์ธานี อ.เมือง	ตาปี	-	2.28	N/A	N/A	N/A	น้ำปกติ
จ.สงขลา	สถานีคลองคูะภาคอ.ลำปำ อ.หาดใหญ่	ทะเลสาบสงขลา	-	-	0.40	0.30	0.40	น้ำปกติ
จ.พัทลุง	สถานีคลองตะโหมด อ.ตะโหมด	ทะเลสาบสงขลา	-	-	21.95	20.90	22.00	น้ำปกติ
จ.พัทลุง	สถานีลำปำ อ.เมือง	ทะเลสาบสงขลา	-	-	-1.75	-1.75	-1.75	น้ำปกติ

\*\*ม.รทก. คือ เมตรเทียบกับระดับน้ำทะเลปานกลาง

\*\* ระดับน้ำทะเลปานกลาง (Mean Sea Level) หรือ ร.ท.ก. เป็นค่าการวัด ระดับน้ำทะเลขึ้นสูงสุด (High Tide : HT) และลดต่ำสุด (Low Tide : LT) ของแต่ละวันในช่วงระยะเวลาที่กำหนด แล้วนำค่ามาเฉลี่ยเป็นระดับน้ำทะเลปานกลาง สำหรับระยะเวลาที่ทำการรังวัดโดยทั่วไปจะต้องวัดเป็นเวลา ๑๘.๖ ปี ตามวัฏจักรของน้ำ ระดับน้ำทะเลปานกลางของแต่ละบริเวณทั่วโลกอาจมีความสูงไม่เท่ากัน

ในประเทศไทยใช้เวลาในการวัด ๕ ปี โดยเลือกที่ตำบลเกาะหลัก จังหวัดประจวบคีรีขันธ์ เป็นที่วัด แล้วนำมาหาค่าเฉลี่ย เพื่อใช้เป็นค่าระดับน้ำทะเลปานกลาง ให้มีค่า ๐.๐๐๐ เมตร ทำการถ่ายโยงมายังหมุด BM-A (ซึ่งถือว่าเป็นหมุดหลักฐานหมุดแรกของประเทศไทย) ซึ่งมีค่าระดับน้ำทะเลปานกลาง ๑.๔๕๗๗ เมตร