



รายงานสถานการณ์น้ำ  
ศูนย์ป้องกันวิกฤติน้ำ กรมทรัพยากรน้ำ  
วันศุกร์ที่ ๑ กันยายน ๒๕๖๐

**สภาวะอากาศ** ประเทศไทยมีฝนลดลง เว้นแต่ภาคเหนือและภาคตะวันออกเฉียงเหนือยังคงมีฝนตกหนักบางแห่ง ขอให้ประชาชนที่อาศัยอยู่บริเวณที่ราบลุ่ม ที่ลาดเชิงเขาระวังอันตรายจากฝนตกหนักและฝนที่ตกสะสมอาจทำให้เกิดน้ำท่วมฉับพลันและน้ำป่าไหลหลากในระยะนี้ไว้ด้วย



**สถานการณ์น้ำ**

**กรมอุตุนิยมวิทยา** เผย'ภาคกลาง-ภาค ตอ.-กทม.'ฝนลดลง สลับ'ภาคเหนือ-ภาคอีสาน'ฝนตกชุก

**จ.กาฬสินธุ์** น้ำยังท่วมขัง ๕ อำเภอ ขณะหลายหน่วยงานเร่งลงพื้นที่ช่วยเหลือผู้ประสบภัย

**จ.ชัยนาท** เชื้อนเจ้าพระยาเร่งพร่องน้ำเหนือรับฝนใหม่

**จ.อ่างทอง** น้ำเจ้าพระยาสูงต่อเนื่องล้นตลิ่งท่วมอ่างทอง (หมายเหตุ ข้อมูลข่าวจาก ไอ เอ็น เอ็น เดลินิวส์ )

**สถานการณ์น้ำต่างประเทศ**

**สหรัฐอเมริกา** ผู้เสียชีวิตจากพายุ "ฮาร์วีย์" พุ่งเกิน ๓๐ คนแล้ว

**การช่วยเหลือ**

**สถานการณ์น้ำ**

**ระดับน้ำในแม่น้ำโขง** : MRC: Mekong River Commission ณ วันที่ ๓๑ สิงหาคม ๒๕๖๐ ที่สถานีเชียงแสน เชียงคาน หนองคาย นครพนม มุกดาหาร และโขงเจียม วัดได้ ๔.๘๑ ๑๑.๒๐ ๘.๖๔ ๘.๖๑ ๘.๓๙ และ ๑๐.๒๒ เมตร ตามลำดับ เปรียบเทียบกับ

กับตลิ่ง มีค่าเท่ากับ -๗.๙๙ -๔.๘๐ -๓.๕๖ -๓.๘๙ -๓.๖๑ และ -๔.๒๘ เมตร ตามลำดับ แนวโน้มระดับน้ำท่า สถานีอุบลราชธานี มีแนวโน้มระดับน้ำเพิ่มขึ้น สถานีเชียงแสน สถานีเชียงคาน สถานีหนองคาย สถานีนครพนม สถานีมุกดาหาร มีแนวโน้มระดับน้ำลดลง

**ระดับน้ำและคุณภาพน้ำของกลุ่มน้ำสงขลา** กลุ่มน้ำทะเลสาบสงขลา ปัจจุบันสถานการณ์น้ำในลำน้ำโดยทั่วไปยังคงอยู่ในภาวะปกติ (ระดับน้ำต่ำกว่าระดับตลิ่งต่ำสุด) ระดับน้ำในลำน้ำส่วนใหญ่มีแนวโน้มลดลงและเพิ่มขึ้นบางพื้นที่ (ข้อมูลวันที่ ๓๑ ส.ค.๒๕๖๐ ที่มา ระบบตรวจวัดสภาพทางไกลอัตโนมัติ กลุ่มน้ำทะเลสาบสงขลา กรมทรัพยากรน้ำ) สถานีคลองลำ อ.ศรีนครินทร์ จ.พัทลุง สถานีคลองนุ้ย อ.เมือง จ.พัทลุง สถานีคลองหระ อ.หาดใหญ่ จ.สงขลา สถานีคลองอู่ตะเภา อ.หาดใหญ่ จ.สงขลา สถานีคลองอู่ตะเภา อ.คลองหอยโข่ง จ.สงขลา สถานีคลองอู่ตะเภา อ.สะเดา จ.สงขลา วัดปริมาณน้ำได้ ๓.๘๐ \* ๐.๙๕ ๑๑.๑๖ ๒๕.๖๐ และ ๗.๔๐ ลบม./วินาที

สถานีตรวจวัดระดับน้ำ (CCTV) ณ วันที่ ๒๕ สิงหาคม ๒๕๖๐ การตรวจวัดระดับน้ำจากกล้อง (CCTV) ระดับน้ำส่วนใหญ่อยู่ในเกณฑ์ปกติ ยกเว้นสะพานโพทะเล อ.โพทะเล จ.พิจิตร และสถานีเชิงสะพานสิงห์บุรี อ.เมือง จ.สิงห์บุรี มีระดับเฝ้าระวังน้ำท่วม

จังหวัด	สถานที่ตั้งกล้อง	แม่น้ำ/สูมน้ำ	วิกฤติ	วิกฤติ	ระดับน้ำ (ม.รทก.)			สถานการณ์	หมายเหตุ
			น้ำแข็ง	น้ำท่วม	พ.ศ.2560	18 ส.ค.	24 ส.ค.		
			ระดับน้อยกว่า	ระดับมากกว่า					
จ.เชียงใหม่	ร.ร.เชียงใหม่ศรีสุเถียน อ.เมือง	ปิง	-	-	N/A	N/A	N/A	น้ำปกติ	↔
จ.นครสวรรค์	บ้านหาดเสลา อ.เก้าเลี้ยว	ปิง	-	-	28.35	28.77	28.77	น้ำปกติ	↔
จ.แพร่	สะพานมหาโพธิ์ อ.เมือง	ยม	143.87	151.33	146.10	145.80	145.80	น้ำปกติ	↔
จ.สุโขทัย	สะพานศรีรัตนาลัย อ.ศรีรัตนาลัย	ยม	60.14	71.78	63.60	63.70	63.10	น้ำปกติ	↓
จ.สุโขทัย	สะพานพระแม่ย่า อ.เมือง	ยม	42.48	48.59	47.40	47.60	47.15	น้ำปกติ	↓
จ.พิจิตร	สะพานโพทะเล อ.โพทะเล	ยม	22.58	30.63	29.25	29.45	29.45	เฝ้าระวังน้ำท่วม	↔
จ.อุตรดิตถ์	สะพานท่าเสา อ.เมือง	น่าน	49.22	56.91	53.75	53.55	53.55	น้ำปกติ	↔
จ.น่าน	สะพานนครน่านพัฒนา อ.เมือง	น่าน	192.17	197.73	193.70	193.10	193.10	น้ำปกติ	↔
จ.พิษณุโลก	สะพานสุพรรณกัลยา อ.เมือง	น่าน	33.98	44.52	N/A	N/A	N/A	น้ำปกติ	↔
จ.เชียงราย	สถานีหัวฝาย อ.แม่สาย	แม่สาย/โขง	395.79	396.50	396.37	395.17	395.17	น้ำปกติ	↔
จ.หนองคาย	สูบน้ำส่วนอุทกหนองคาย อ.เมือง	โขง	157.85	166.70	N/A	N/A	N/A	น้ำปกติ	↔
จ.นครพนม	นครพนม อ.เมือง	โขง	135.21	144.28	140.78	141.68	141.68	น้ำปกติ	↔
จ.หนองคาย	วัดทุ่งธาตุ อ.โพนพิสัย	ห้วยหลวง/โขงอีสาน	150.50	159.43	153.95	154.50	154.25	น้ำปกติ	↓
จ.หนองคาย	บ้านท่าสองแคว อ.เซกา	น้ำสงคราม/โขงอีสาน	136.33	143.85	N/A/2	N/A/2	N/A/2	น้ำปกติ	↔
จ.นครพนม	บ้านตาลปากน้ำ อ.ท่าอุเทน	น้ำสงคราม/โขงอีสาน	133.42	141.02	N/A/2	N/A/2	N/A/2	น้ำปกติ	↔
จ.นครพนม	เทศบาล ต.นาแก อ.นาแก	ห้วยน้ำก่ำ/โขงอีสาน	139.05	142.42	143.98	143.98	143.98	น้ำปกติ	↔
จ.นครราชสีมา	ร.ร.เทศบาล 4 อ.เมือง	ลำตะคอง/มูล	174.60	178.00	176.60	176.70	176.60	น้ำปกติ	↓
จ.บุรีรัมย์	สุวิทย์ อ.สตึก	มูล	123.13	128.76	129.40	129.10	129.00	น้ำปกติ	↓
จ.สิงห์บุรี	เชิงสะพานสิงห์บุรี อ.เมือง	เจ้าพระยา	3.45	11.50	9.10	10.40	10.25	เฝ้าระวังน้ำท่วม	↓
จ.อ่างทอง	บ้านยางมณี อ.โพธิ์ทอง	เจ้าพระยา	-	9.11	N/A	N/A	N/A	น้ำปกติ	↔
จ.ลพบุรี	บ้านบางปี อ.เมือง	เจ้าพระยา	-	10.75	N/A	N/A	N/A	น้ำปกติ	↔
จ.พระนครศรีอยุธยา	บ้านป้อม อ.พระนครศรีอยุธยา	เจ้าพระยา	-	-	2.60	3.30	3.30	น้ำปกติ	↔
จ.กรุงเทพฯ	สะพานพุทธ เขตธนบุรี	เจ้าพระยา	-	1.70	N/A	N/A	N/A	น้ำปกติ	↔
จ.พระนครศรีอยุธยา	อ.เสนา	น้อย/เจ้าพระยา	2.00	5.00	3.30	3.30	3.30	น้ำปกติ	↔
จ.อุทัยธานี	อุทัยธานีใหม่ อ.เมือง	เจ้าพระยา	-	-	16.40	16.40	17.70	น้ำปกติ	↑
จ.พระนครศรีอยุธยา	สะพานปรีดี อ.อยุธยา	เจ้าพระยา	-	-	0.70	1.55	1.55	น้ำปกติ	↔
จ.สมุทรสาคร	สะพานข้ามแม่น้ำท่าจีน 3 อ.เมือง	ท่าจีน	-5.11	0.57	-1.24	-1.24	-1.24	น้ำปกติ	↔
จ.นครพนม	สะพานหลวงพ่อบึง อ.นครไชยศรี	ท่าจีน	-3.16	2.21	0.81	0.81	0.81	น้ำปกติ	↔
จ.สุพรรณบุรี	สะพานวัดพระรูป อ.เมือง	ท่าจีน	-1.26	2.75	2.60	2.60	2.60	น้ำปกติ	↔
จ.สุพรรณบุรี	สะพานข้ามแม่น้ำท่าจีน อ.สามชุก	ท่าจีน	1.55	5.18	4.56	4.66	4.66	น้ำปกติ	↔
จ.ชัยนาท	สะพานสามง่ามท่าโบสถ์ อ.หันคา	ท่าจีน	10.69	12.83	12.22	12.02	12.02	น้ำปกติ	↔
จ.จันทบุรี	ตรงข้ามวัดจันทวนาราม อ.เมือง	จันทบุรี/ชายฝั่งทะเลตะวันออก	0.20	3.73	N/A	N/A	N/A	น้ำปกติ	↔
จ.เพชรบุรี	เทศบาลเมืองเพชรบุรี อ.เมือง	เพชรบุรี	-	3.18	N/A	N/A	N/A	น้ำปกติ	↔
จ.ประจวบคีรีขันธ์	ร.ร.อนุบาลบางสะพาน อ.บางสะพาน	คลองบางสะพาน/ชายฝั่งทะเลตะวันตก	-	3.30	0.30	0.20	0.20	น้ำปกติ	↔
จ.สุราษฎร์ธานี	สุอู.สุราษฎร์ธานี อ.เมือง	ตาปี	-	2.28	N/A	N/A	N/A	น้ำปกติ	↔
จ.สงขลา	สถานีคลองอู่ตะเภาตอนล่าง อ.หาดใหญ่	ทะเลสาบสงขลา	-	-	1.65	0.40	0.30	น้ำปกติ	↓
จ.พัทลุง	สถานีคลองตงโหนด อ.ตงโหนด	ทะเลสาบสงขลา	-	-	22.10	21.95	20.90	น้ำปกติ	↓
จ.พัทลุง	สถานีลำปำ อ.เมือง	ทะเลสาบสงขลา	-	-	-1.80	-1.75	-1.75	น้ำปกติ	↔

\*N/A คือ อ่านค่าระดับจากไม้วัดระดับ (Staff) ไม่ได้ / ไม้วัดระดับ (Staff) ชำรุด

\*\*ม.รทก. คือ เมตรเทียบกับระดับน้ำทะเลปานกลาง

\*\*\* ระดับน้ำทะเลปานกลาง (Mean Sea Level) หรือ ร.ทก. เป็นค่าการวัด ระดับน้ำทะเลขึ้นสูงสุด (High Tide : HT) และลงต่ำสุด (Low Tide : LT) ของแต่ละวัน ในช่วงระยะเวลาที่กำหนด แล้วนำค่ามาเฉลี่ยเป็นระดับน้ำทะเลปานกลาง สำหรับระยะเวลาที่ทำการรังวัดโดยทั่วไปจะต้องวัดเป็นเวลา ๑๘.๖ ปี ตามวัฏจักรของน้ำ

ระดับน้ำทะเลปานกลางของแต่ละบริเวณทั่วโลกอาจจะมีค่าสูงไม่เท่ากัน

ในประเทศไทยใช้เวลาในการวัด ๕ ปี โดยเลือกที่ตำบลเกาะหลัก จังหวัดประจวบคีรีขันธ์ เป็นวัด แล้วนำมาหาค่าเฉลี่ย เพื่อใช้เป็นค่าระดับน้ำทะเลปานกลาง ให้มี

ค่า ๐.๐๐๐ เมตร ทำการถ่ายโยงมายังหมุด BM-A (ซึ่งถือว่าเป็นหมุดหลักฐานหมุดแรกของประเทศไทย) ซึ่งมีค่าระดับน้ำทะเลปานกลาง ๑.๕๔๗๗ เมตร

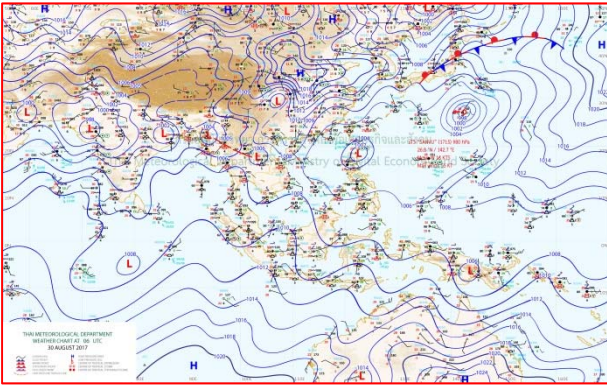
## ปริมาณน้ำฝนสูงสุด (มม.)

จังหวัด	๒๖ ส.ค.๖๐	๒๗ ส.ค.๖๐	๒๘ ส.ค.๖๐	๒๙ ส.ค.๖๐	๓๐ ส.ค.๖๐
จ.แม่ฮ่องสอน.	๓๕.๔	๓.๓	๒.๐	๓๙.๑	-
จ.เชียงราย	๗.๓	๓๐.๑	-	๒๑.๖	๒๒.๐
จ.เชียงใหม่	๘๔.๓	๑๐.๒	๗.๔	๙.๗	๔๒.๕
จ.พะเยา	๐.๑	๑๔.๐	๑.๗	๒๑.๕	๔๒.๖
จ.น่าน	๔๐.๐	๒๔.๙	๑๒๕.๐	๔๐.๐	๖๒.๒
จ.ลำพูน	๔๕.๘	๑.๘	๑๒.๘	๓.๐	๐.๒
จ.ลำปาง	๗๐.๗	๑๒.๓	-	๕๙.๖	๓๕.๔
จ.แพร่	๕๐.๐	๐.๖	๑.๖	๖.๐	-
จ.อุตรดิตถ์	๑๒.๗	๑๒.๕	๓๘.๕	๙๑.๑	๖๓.๐
จ.สุโขทัย	-	๔๖.๐	-	๔๒.๐	๙๔.๐
จ.ตาก	๕๒.๗	๑๐.๕	๑๘.๓	๒.๒	๑๒.๖
จ.พิษณุโลก	๘.๐	๘.๐	๒๘.๐	๔๐.๑	๑๑.๓
จ.เพชรบูรณ์	๕.๙	๒๑.๕	๐.๔	๓.๙	๑๗.๖
จ.กำแพงเพชร	๔.๕	๒๒.๓	๐.๗	๖.๓	๓๑.๑
จ.พิจิตร	๐.๑	๙.๘	๐.๕	-	๗.๕
จ.หนองคาย	๑.๖	-	๙๓.๐	๔๕.๘	๙๐.๐
จ.เลย	๓๑.๕	๒๕.๑	๖๐.๙	๖๘.๕	๓๐.๐
จ.อุดรธานี	๕๖.๐	๓๖.๐	๕๕.๐	๔๘.๐	๕๖.๐
จ.หนองบัวลำภู	๕.๖	๑๗.๕	๔๔.๖	๒๗.๘	๓๐.๕
จ.นครพนม	๓๑.๐	๑๗.๖	๑๒๓.๐	๑๑๐.๐	๔๕.๐
จ.สกลนคร	๓๒.๐	๒๕.๐	๑๘๕.๕	๑๘.๓	๖๕.๘
จ.มุกดาหาร	๒๙.๐	๖๙.๔	๓๖.๔	๑๗.๕	๐.๒
จ.ขอนแก่น	๒๗.๐	๕๓.๖	๕๐.๘	๕๐.๒	๓๒.๐
จ.มหาสารคาม	๓๕.๒	๖๐.๖	๑.๕	-	๑๙.๔
จ.กาฬสินธุ์	๓๐.๐	๓๐.๐	๖๘.๐	๕๖.๐	๓๕.๐
จ.ร้อยเอ็ด	๑๒.๔	๕๘.๐	๔๑.๖	-	๒.๙
จ.ชัยภูมิ	๒๔.๐	๗๑.๒	๔๙.๕	๒๔.๐	๕๘.๓
จ.อุบลราชธานี	๔๒.๐	๑๐๐.๐	๘๔.๗	๔๐.๗	๖๕.๕
จ.อำนาจเจริญ	๔๕.๐	๖๘.๒	๔๘.๐	๖.๕	-
จ.ยโสธร	-	๔๙.๐	๔๒.๐	๕.๐	๒๙.๐
จ.สุรินทร์	๘.๘	๒๒.๗	๔๒.๐	๓.๘	-
จ.นครราชสีมา	๕๒.๑	๖๓.๐	๘๖.๕	๑๔.๔	๒๐.๒
จ.บุรีรัมย์	๑๕.๒	๑๒.๘	๖๙.๘	-	๓๕.๖
จ.ศรีสะเกษ	๔๒.๓	๒๔.๓	๗๔.๐	๕.๐	๗๓.๑



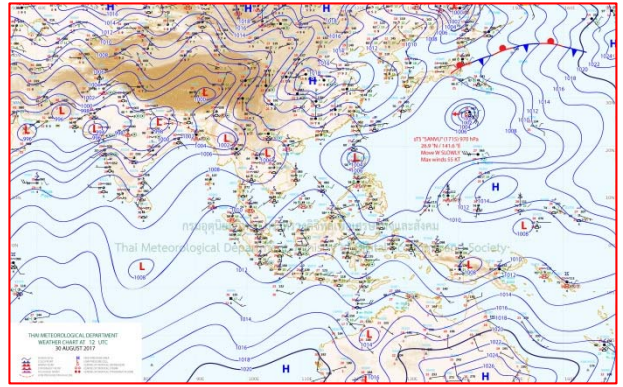


# แผนที่อากาศ



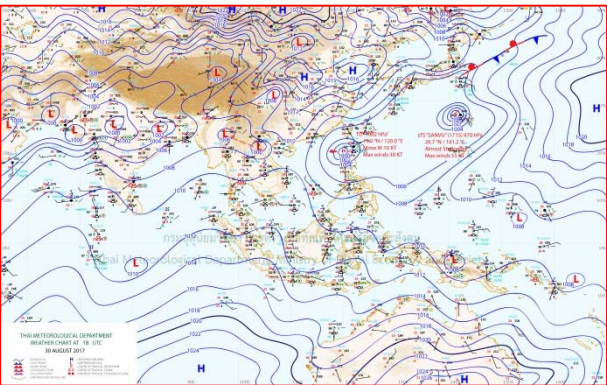
๓๐ ส.ค.๖๐ เวลา ๑๓:๐๐ น.

๑



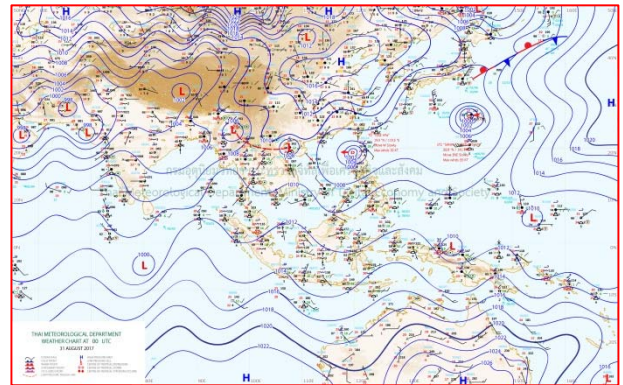
๓๐ ส.ค.๖๐ เวลา ๑๙:๐๐ น.

๒



๓๑ ส.ค.๖๐ เวลา ๑:๐๐ น.

๓



๓๑ ส.ค.๖๐ เวลา ๗:๐๐ น.

๔

รายงานปริมาณน้ำฝนจากกรมอุตุนิยมวิทยา

วันที่ 31 สิงหาคม 2560

รายงานฝน เวลา 07.00 น.ของวันที่ 30 สิงหาคม 2560

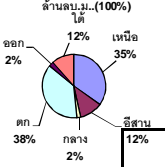
สถานีอุตุนิยมวิทยา					ปริมาณน้ำฝน24 ชม.(mm)	ปริมาณน้ำฝนสะสม(mm.)								
<b>ภาคเหนือ</b>					สูงสุด ของประเทศ	78.5	3,515.0	<b>ภาคใต้ฝั่งตะวันออก</b>						
สถานีอุตุนิยมวิทยา	ปริมาณน้ำฝน24 ชม.(mm)	ปริมาณน้ำฝนสะสม(mm.)	ปริมาณฝน ส.ค. ปัจจุบันเทียบกับค่าเฉลี่ย 30 ปี	สถานะฝนสะสม	สูงสุด ของภาคเหนือ	44.1	1,639.2	สถานีอุตุนิยมวิทยา	ปริมาณน้ำฝน24 ชม.(mm)	ปริมาณน้ำฝนสะสม(mm.)	ปริมาณฝน ส.ค. ปัจจุบันเทียบกับค่าเฉลี่ย 30 ปี	สถานะฝนสะสม		
					สูงสุด ของภาคกลาง	76.5	1,565.7						สูงสุด ของภาคตะวันออกเฉียงเหนือ	73.8
แม่ฮ่องสอน	ไม่มีฝน	691.8	239.3	ต่ำกว่า	สูงสุด ของภาคตะวันออก	78.5	3,131.0	เพชรบุรี	ไม่มีฝน	822.6	92.3	สูงกว่า		
ดอยอ่างขาง	4.1	1,347.4	***	***	สูงสุด ของภาคใต้ฝั่งตะวันออก	29.0	2,882.1	หนองพลับ สกษ.	4.1	649.7	102.7	สูงกว่า		
เชียงใหม่	22.7	1,639.2	358.4	สูงกว่า	สูงสุด ของภาคใต้ฝั่งตะวันตก	-	3,515.0	หัวหิน	-	772.5	71.2	สูงกว่า		
เชียงใหม่ สกษ.	-	1,260.3	351.6	สูงกว่า	<b>ภาคตะวันออกเฉียงเหนือ</b>			ประจวบคีรีขันธ์	ไม่มีฝน	1,111.6	99.1	สูงกว่า		
ทุ่งช้าง	12.3	1,461.7	386.7	สูงกว่า	สถานีอุตุนิยมวิทยา	ปริมาณน้ำฝน24 ชม.(mm)	ปริมาณน้ำฝนสะสม(mm.)	ปริมาณฝน ส.ค. ปัจจุบันเทียบกับค่าเฉลี่ย 30 ปี	สถานะฝนสะสม	ชุมพร	ไม่มีฝน	1,686.1	207.5	สูงกว่า
พะเยา	23.3	905.5	204.0	สูงกว่า						สวี สกษ.	ไม่มีฝน	1,559.6	213.9	สูงกว่า
หัวฝาง	44.1	1,161.7	297.8	สูงกว่า	เลย สกษ.	0.8	1,187.9	173.3	สูงกว่า	สุราษฎร์ธานี	8.1	945.4	139.6	ต่ำกว่า
เด่น	1.5	1,002.2	198.7	สูงกว่า	หนองคาย	-	1,439.0	323.2	สูงกว่า	นครศรีธรรมราช	1.0	2,603.4	129.8	สูงกว่า
แม่สะเรียง	ไม่มีฝน	824.6	220.4	สูงกว่า	เลย	-	1,205.4	184.9	สูงกว่า	นครศรีธรรมราช สกษ.	6.4	2,882.1	82.7	สูงกว่า
แม่ใจ สกษ.	-	-	178.5	ต่ำกว่า	อุดรธานี	-	1,367.1	285.1	สูงกว่า	สุราษฎร์ธานี สกษ.	ไม่มีฝน	1,673.4	105.5	สูงกว่า
เชียงใหม่	6.4	1,040.4	216.9	สูงกว่า	สกลนคร สกษ.	-	1,821.2	324.0	สูงกว่า	พระแสง สอท.	2.8	1,358.8	182.4	สูงกว่า
ลำปาง	-	854.9	186.3	สูงกว่า	สกลนคร	3.7	2,084.5	357.9	สูงกว่า	ฉวาง	0.9	1,648.8	220.0	สูงกว่า
ลำพูน	0.2	1,028.5	172.7	สูงกว่า	นครพนม	ไม่มีฝน	2,108.5	580.3	สูงกว่า	พิบูลย์ สกษ.	1.9	1,947.9	78.8	สูงกว่า
แพร่	-	870.0	205.5	สูงกว่า	นครพนม สกษ.	1.0	1,772.1	546.2	สูงกว่า	สงขลา	0.3	1,451.8	109.4	สูงกว่า
น่าน	11.4	811.4	273.2	ต่ำกว่า	หนองบัวลำภู	7.5	1,238.3	***	***	หาดใหญ่	4.2	1,390.6	113.0	สูงกว่า
น่าน สกษ.	62.2	892.1	304.2	ต่ำกว่า	ขอนแก่น	5.0	1,089.0	216.4	สูงกว่า	ดอนขันธ์ สกษ.	29.0	1,431.8	123.7	สูงกว่า
ลำปาง สกษ.	35.4	1,320.5	198.9	สูงกว่า	มหาสารคาม	-	1,098.3	231.9	สูงกว่า	สะเดา	-	938.4	96.0	สูงกว่า
อุดรดิตถ์	25.4	1,105.8	263.4	สูงกว่า	มุกดาหาร	ไม่มีฝน	1,710.9	350.7	สูงกว่า	ปัตตานี	3.1	1,543.6	134.0	สูงกว่า
สุโขทัย	23.5	1,010.9	175.4	สูงกว่า	กาฬสินธุ์	29.7	1,294.5	266.5	สูงกว่า	ยะลา สกษ.	12.0	2,252.6	***	***
ศรีสะเกษ สกษ.	-	963.9	183.0	สูงกว่า	กาฬสินธุ์	29.7	1,294.5	266.5	สูงกว่า	นราธิวาส	-	2,774.5	158.3	สูงกว่า
นลัมสีก	6.8	883.6	198.1	สูงกว่า	ชัยภูมิ	-	949.1	196.2	สูงกว่า	<b>ภาคใต้ฝั่งตะวันตก</b>				
แม่สอด	0.3	842.4	321.7	ต่ำกว่า	ร้อยเอ็ด สกษ.	2.3	1,232.4	261.2	สูงกว่า	สถานีอุตุนิยมวิทยา	ปริมาณน้ำฝน24 ชม.(mm)	ปริมาณน้ำฝนสะสม(mm.)	ปริมาณฝน ส.ค. ปัจจุบันเทียบกับค่าเฉลี่ย 30 ปี	สถานะฝนสะสม
ตาก	ไม่มีฝน	685.9	115.8	สูงกว่า	ร้อยเอ็ด	2.9	1,247.7	252.2	สูงกว่า					
เชียงใหม่	-	807.5	112.0	สูงกว่า	อุบลราชธานี (ศูนย์ฯ)	ไม่มีฝน	1,528.6	303.3	สูงกว่า	ตะกั่วป่า	ไม่มีฝน	3,013.40	478.30	สูงกว่า
พิษณุโลก	16.1	1,155.9	247.6	สูงกว่า	อุบลราชธานี สกษ.	ไม่มีฝน	1,484.0	343.6	สูงกว่า	กระบี่	ไม่มีฝน	1,872.50	266.30	สูงกว่า
เพชรบูรณ์	17.6	1,122.6	199.0	สูงกว่า	ศรีสะเกษ	73.8	1,357.7	260.0	สูงกว่า	กระบี่	ไม่มีฝน	1,872.50	266.30	สูงกว่า
กำแพงเพชร	21.6	1,469.7	170.5	สูงกว่า	ท่าตูม	-	844.7	227.9	ต่ำกว่า	ภูเก็ต	ไม่มีฝน	1,607.50	286.80	สูงกว่า
อุ้มผาง	12.6	1,084.2	248.4	สูงกว่า	นครราชสีมา	-	1,239.0	157.2	สูงกว่า	ภูเก็ต (ศูนย์ฯ)	ไม่มีฝน	1,696.80	329.80	สูงกว่า
พิ่งจิตร สกษ.	7.5	990.2	227.4	สูงกว่า	สุรินทร์	ไม่มีฝน	1,214.4	256.2	สูงกว่า	เกาะลันตา	ไม่มีฝน	1,829.10	304.20	สูงกว่า
ดอนเจดีย์ สกษ.	1.6	855.2	102.9	สูงกว่า	สุรินทร์ สกษ.	-	1,264.8	223.7	สูงกว่า	ตรัง	ไม่มีฝน	1,921.10	275.10	สูงกว่า
วิเชียรบุรี	8.2	1,057.2	209.2	สูงกว่า	ไซคชัย	ไม่มีฝน	853.4	153.5	สูงกว่า	สตูล	ไม่มีฝน	1,556.30	259.30	สูงกว่า
<b>ภาคกลาง</b>					ปากช่อง สกษ.	20.2	948.5	125.4	สูงกว่า	สรุปปริมาณฝนมาก สถานีอุตุนิยมวิทยา ปริมาณน้ำฝน24 ชม.(mm) ปริมาณน้ำฝนสะสม(mm.)				
สถานีอุตุนิยมวิทยา	ปริมาณน้ำฝน24 ชม.(mm)	ปริมาณน้ำฝนสะสม(mm.)	ปริมาณฝน ส.ค. ปัจจุบันเทียบกับค่าเฉลี่ย 30 ปี	สถานะฝนสะสม	นางรอง	35.6	995.5	181.7	สูงกว่า					
นครสวรรค์	16.5	1,283.4	178.3	สูงกว่า	บุรีรัมย์	23.4	1,511.9	263.2	สูงกว่า	<b>ภาคตะวันออก</b>				
ตากฟ้า สกษ.	0.8	1,088.5	180.1	สูงกว่า	สถานีอุตุนิยมวิทยา	ปริมาณน้ำฝน24 ชม.(mm)	ปริมาณน้ำฝนสะสม(mm.)	ปริมาณฝน ส.ค. ปัจจุบันเทียบกับค่าเฉลี่ย 30 ปี	สถานะฝนสะสม	1	ลพบุรี	78.5	1,184.3	
ชัยนาท สกษ.	0.2	810.2	171.7	สูงกว่า						นครนายก	1.8	1,871.3	***	***
อุทัยธานี	6.6	856.3	260.0	ต่ำกว่า	ปราจีนบุรี	5.2	1,465.1	358.5	สูงกว่า	3	ศรีสะเกษ	73.8	1,357.7	
พระนครศรีอยุธยา	76.5	944.4	***	***	กบินทร์บุรี	ไม่มีฝน	1,614.9	290.4	สูงกว่า	4	น่าน สกษ.	62.2	892.1	
บัวชุม	1.6	957.0	169.2	สูงกว่า	สระแก้ว	1.5	1,066.1	216.1	สูงกว่า	5	หัวฝาง	44.1	1,161.7	
ปทุมธานี สกษ.	12.0	1,251.0	145.6	สูงกว่า	ฉะเชิงเทรา	0.9	1,369.1	170.7	สูงกว่า	ปริมาณฝนสูงสุด		ลพบุรี	78.5	1,184.3
สมุทรปราการ สกษ.	33.4	1,106.5	***	***	ชลบุรี	-	1,090.5	154.1	สูงกว่า	ฝนสะสมสูงสุด		ระนอง	ไม่มีฝน	3,515.0
ทองผาภูมิ	36.2	1,107.6	343.7	ต่ำกว่า	เกาะสีชัง	24.6	750.1	136.8	สูงกว่า	ศูนย์ป้องกันวิกฤตน้ำ กรมทรัพยากรน้ำ ศูนย์เขมขลา				
สุพรรณบุรี	-	754.0	118.4	สูงกว่า	พัทธนา	34.4	719.5	97.6	ต่ำกว่า					
ลพบุรี	10.8	929.6	150.9	สูงกว่า	ลพบุรี	8.0	742.2	228.1	สูงกว่า	78.5	1,184.3	208.6	สูงกว่า	
สุโขทัย สกษ.	0.4	725.0	105.0	สูงกว่า	สมุทรสงคราม	ไม่มีฝน	768.2	***	***	6.9	916.1	109.0	สูงกว่า	
สนามบินสุวรรณภูมิ	8.0	742.2	228.1	สูงกว่า	กาญจนบุรี	-	744.0	98.3	สูงกว่า	6.9	916.1	109.0	สูงกว่า	
สมุทรสงคราม	ไม่มีฝน	768.2	***	***	นครปฐม	28.6	720.1	107.1	สูงกว่า	0.5	1,117.1	132.3	สูงกว่า	
กาญจนบุรี	-	744.0	98.3	สูงกว่า	กรุงเทพฯ บางนา สกษ.	10.6	1,295.0	190.2	สูงกว่า	หัวไผ่ สกษ.	36.8	935.2	123.1	ต่ำกว่า
นครปฐม	28.6	720.1	107.1	สูงกว่า	กรุงเทพฯ ท่าเรือคลองเตย	7.2	1,291.7	206.6	สูงกว่า	จันทบุรี	ไม่มีฝน	2,841.4	497.2	สูงกว่า
กรุงเทพฯ บางนา สกษ.	10.6	1,295.0	190.2	สูงกว่า	กรุงเทพฯ เหนือนคร	5.0	1,565.7	219.3	สูงกว่า	พัลวี่ สกษ.	-	3,131.0	520.0	ต่ำกว่า
กรุงเทพฯ ท่าเรือคลองเตย	7.2	1,291.7	206.6	สูงกว่า	สนามบินดอนเมือง	1.0	-	170.9	ต่ำกว่า	ตราด	-	2,782.7	1,040.4	สูงกว่า
กรุงเทพฯ เหนือนคร	5.0	1,565.7	219.3	สูงกว่า	ปาร์อง	26.0	-	105.3	ต่ำกว่า					
สนามบินดอนเมือง	1.0	-	170.9	ต่ำกว่า	ราชบุรี	0.3	626.9	170.7	ต่ำกว่า					
ปาร์อง	26.0	-	105.3	ต่ำกว่า										
ราชบุรี	0.3	626.9	170.7	ต่ำกว่า										

สัญลักษณ์ \*\*\*ไม่มีข้อมูล - ยังไม่ได้รับรายงาน/ไม่มีข้อมูล/ไม่มีฝน

หมายเหตุ ได้รับรายงานเพิ่มเติมโดยการบันทึกของเจ้าหน้าที่เป็นรายวัน ณ เวลา 07:00 น.

ปริมาณฝนสูงสุดเท่ากับ 94.0 มม. ที่ อ.เมืองสุโขทัย จ.สุโขทัย

ปริมาณน้ำรวมทั้งประเทศ 70,921 ล้าน ลบ.ม. (100%)



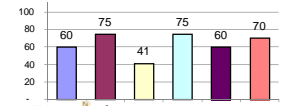
# รายงานสรุปสภาพน้ำในอ่างเก็บน้ำขนาดใหญ่และขนาดกลาง

รายงานสถานการณ์ ณ. วันที่ 31 สิงหาคม 2560

ปริมาณน้ำในอ่างที่ใช้การได้ในสปีดน้ำ + มากกว่า / - น้อยกว่า สปีดน้ำก่อน 1,304.10 ล้าน ลบ.ม.

สรุปสถานการณ์ปริมาณน้ำในอ่างเก็บน้ำที่ใช้ในหกกิจกรรมทั่วประเทศ น้อยกว่าปริมาณน้ำที่ไหลเข้าอ่าง เมื่อเทียบกับสปีดน้ำที่เข้ามา สถานการณ์อุปสรรคระหว่างเก็บกักน้ำ

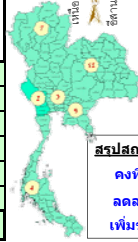
% ปริมาณน้ำรวมแต่ละภาคปัจจุบัน



เปรียบเทียบปริมาณน้ำรวม  
ทั่วประเทศ ปัจจุบัน  
ปี 60 และ ปี 59

วันที่ 31 สิงหาคม 2560 เท่ากับ  
48,176 ล้าน ลบ.ม. หรือ เท่ากับ  
68%  
วันที่ 31 สิงหาคม 2559 เท่ากับ  
36,316 ล้าน ลบ.ม. หรือ เท่ากับ  
51%

ภาค	สถานการณ์ปริมาณน้ำในอ่าง				ปริมาณน้ำ เปลี่ยนแปลง (ล้าน ม.³)	สถานะ
	ลดลง (แห่ง)	คงที่ (แห่ง)	เพิ่มขึ้น (แห่ง)	รวม (แห่ง)		
ภาคเหนือ	1	-	6	7	558.00	ปริมาณน้ำในอ่างเก็บน้ำเพิ่มขึ้น
ภาคตะวันออกเฉียงเหนือ	1	-	11	12	195.00	ปริมาณน้ำในอ่างเก็บน้ำเพิ่มขึ้น
ภาคกลาง	1	-	2	3	70.00	ปริมาณน้ำในอ่างเก็บน้ำเพิ่มขึ้น
ภาคตะวันตก	-	-	2	2	396.00	ปริมาณน้ำในอ่างเก็บน้ำเพิ่มขึ้น
ภาคตะวันออก	-	-	10	10	66.10	ปริมาณน้ำในอ่างเก็บน้ำเพิ่มขึ้น
ภาคใต้	1	-	3	4	19.00	ปริมาณน้ำในอ่างเก็บน้ำเพิ่มขึ้น
<b>รวมทั้งประเทศ</b>	<b>4</b>	<b>-</b>	<b>34</b>	<b>38</b>	<b>1304.10</b>	<b>ปริมาณน้ำในอ่างเก็บน้ำเพิ่มขึ้น</b>



สรุปสถานการณ์ปริมาณน้ำในอ่างฯ

คงที่	-	อ่าง
ลดลง	4	อ่าง
เพิ่มขึ้น	34	อ่าง

ภาค	อ่างเก็บน้ำ	ความจุ ที่ รอก. (ล้าน ม.³)	ปริมาณน้ำ ที่ใช้งาน ไม่ได้ (ล้าน ม.³)	ใช้การ ได้จริง (ล้าน ม.³)	ปริมาณน้ำรวม		ปัจจุบัน วันที่ 31 สิงหาคม 2560				สปีดน้ำก่อน วันที่ 25 สิงหาคม 2560				ปริมาณน้ำ + เพิ่มขึ้น - ลดลง (ล้าน ม.³)	สถานการณ์ ในอ่าง		
					วันที่ 31 สิงหาคม 2559	%	ปริมาณน้ำรวม		ปริมาณน้ำใช้การได้จริง		ปริมาณน้ำรวม		ปริมาณน้ำใช้การได้จริง					
							(ล้าน ม.³)	%	ปริมาณน้ำ (ล้าน ม.³)	%	ปริมาณน้ำ (ล้าน ม.³)	%	ปริมาณน้ำ (ล้าน ม.³)	%				
<b>ภาคเหนือ (7)</b>																		
1	ภูมิพล (2)	ดาก	13,462	3,800	9,662	4,673	35%	7,108	53%	3,308	25%	6,903	51%	3,103	23%	205.00	เพิ่มขึ้น	
2	สิริกิติ์ (2)	อุดรดิตถ์	9,510	2,850	6,660	5,701	60%	6,431	68%	3,581	38%	6,109	64%	3,259	34%	322.00	เพิ่มขึ้น	
3	แม่จัน	เชียงใหม่	265	12	253	89	34%	153	58%	141	53%	144	54%	132	50%	9.00	เพิ่มขึ้น	
4	แม่กวง	เชียงใหม่	263	14	249	45	17%	68	26%	54	21%	57	22%	43	16%	11.00	เพิ่มขึ้น	
5	กิ่วลม	ลำปาง	106	3	103	43	41%	68	64%	65	61%	73	69%	70	66%	-5.00	ลดลง	
6	กัวคองหมา	ลำปาง	170	6	164	87	51%	137	81%	131	77%	130	76%	124	73%	7.00	เพิ่มขึ้น	
7	แควน้อย	พิษณุโลก	939	43	896	348	37%	763	81%	720	77%	754	80%	711	76%	9.00	เพิ่มขึ้น	
<b>รวมภาคเหนือ</b>			<b>34,85%</b>	<b>24,715</b>	<b>6,728</b>	<b>17,987</b>	<b>10,986</b>	<b>44%</b>	<b>14,727</b>	<b>60%</b>	<b>8,000</b>	<b>32%</b>	<b>14,170</b>	<b>57%</b>	<b>7,442</b>	<b>30%</b>	<b>558.00</b>	<b>เพิ่มขึ้น</b>
<b>ภาคตะวันออกเฉียงเหนือ (12)</b>																		
8	ห้วยหลวง	อุดรธานี	136	7	129	44	32%	87	64%	80	59%	83	61%	76	56%	4.00	เพิ่มขึ้น	
9	น้ำจูน	สกลนคร	520	45	475	222	43%	593	114%	548	105%	580	112%	535	103%	13.00	เพิ่มขึ้น	
10	น้ำพอง (2)	สกลนคร	165	8	157	49	30%	171	104%	163	99%	169	102%	161	98%	2.00	เพิ่มขึ้น	
11	จุฬารัตน์ (2)	ชัยภูมิ	164	37	127	50	30%	107	65%	70	43%	100	61%	63	38%	7.00	เพิ่มขึ้น	
12	อุบลรัตน์ (2)	ขอนแก่น	2,431	581	1,850	683	28%	1,718	71%	1,137	47%	1,681	69%	1,100	45%	37.00	เพิ่มขึ้น	
13	ลำปำ	กาฬสินธุ์	1,980	100	1,880	683	34%	1,654	84%	1,554	78%	1,603	81%	1,503	76%	51.00	เพิ่มขึ้น	
14	ลำตะคอง	นครราชสีมา	314	22	292	57	18%	101	32%	79	25%	92	29%	70	22%	9.00	เพิ่มขึ้น	
15	ลำพระเพลิง	นครราชสีมา	155	1	154	17	11%	92	59%	91	59%	83	54%	82	53%	9.00	เพิ่มขึ้น	
16	มูลขาม	นครราชสีมา	141	7	134	30	21%	82	58%	75	53%	78	55%	71	50%	4.00	เพิ่มขึ้น	
17	ลำแซะ	นครราชสีมา	275	7	268	49	18%	160	58%	153	56%	161	59%	154	56%	-1.00	ลดลง	
18	ลำรางรอง	บุรีรัมย์	121	3	118	54	45%	69	57%	66	55%	68	56%	65	54%	1.00	เพิ่มขึ้น	
19	สิรินธร (2)	อุบลราชธานี	1,966	831	1,135	1,068	54%	1,421	72%	590	30%	1,362	69%	531	27%	59.00	เพิ่มขึ้น	
<b>รวมภาคตะวันออกเฉียงเหนือ</b>			<b>11.80%</b>	<b>8,369</b>	<b>1,649</b>	<b>6,720</b>	<b>3,007</b>	<b>36%</b>	<b>6,254</b>	<b>75%</b>	<b>4,606</b>	<b>55%</b>	<b>6,061</b>	<b>72%</b>	<b>4,411</b>	<b>53%</b>	<b>195.00</b>	<b>เพิ่มขึ้น</b>
<b>ภาคกลาง (3)</b>																		
20	ป่าสักชลสิทธิ์	ลพบุรี	960	3	957	240	25%	326	34%	323	34%	256	27%	253	26%	70.00	เพิ่มขึ้น	
21	ห้วยเสลา	อุทัยธานี	160	17	143	47	29%	92	58%	75	47%	93	58%	76	48%	-1.00	ลดลง	
22	กระเสียว	สุพรรณบุรี	240	40	200	56	23%	142	59%	102	43%	141	59%	101	42%	1.00	เพิ่มขึ้น	
<b>รวมภาคกลาง</b>			<b>1.92%</b>	<b>1,360</b>	<b>60</b>	<b>1,300</b>	<b>343</b>	<b>25%</b>	<b>559</b>	<b>41%</b>	<b>500</b>	<b>37%</b>	<b>490</b>	<b>36%</b>	<b>430</b>	<b>32%</b>	<b>70.00</b>	<b>เพิ่มขึ้น</b>
<b>ภาคตะวันตก (2)</b>																		
23	ศรีนครินทร์ (2)	กาญจนบุรี	17,745	10,265	7,480	11,742	66%	13,709	77%	3,444	19%	13,564	76%	3,299	19%	145.00	เพิ่มขึ้น	
24	วีรราชภรณ์ (2)	กาญจนบุรี	8,860	3,012	5,848	4,612	52%	6,162	70%	3,150	36%	5,911	67%	2,899	33%	251.00	เพิ่มขึ้น	
<b>รวมภาคตะวันตก</b>			<b>37.51%</b>	<b>26,605</b>	<b>13,277</b>	<b>13,328</b>	<b>16,354</b>	<b>61%</b>	<b>19,872</b>	<b>75%</b>	<b>6,594</b>	<b>25%</b>	<b>19,475</b>	<b>73%</b>	<b>6,198</b>	<b>23%</b>	<b>396.00</b>	<b>เพิ่มขึ้น</b>
<b>ภาคตะวันออก (6+4)</b>																		
25	ขุนด่าน	นครนายก	224	5.00	219	115	51%	131	58%	126	56%	122	54%	117	52%	9.00	เพิ่มขึ้น	
26	คลองสิียด	ฉะเชิงเทรา	420	30.00	390	108	26%	189	45%	159	38%	185	44%	155	37%	4.00	เพิ่มขึ้น	
27	บางพระ (3)	ชลบุรี	117	12.00	105	25	21%	102	87%	90	77%	89	76%	77	66%	13.00	เพิ่มขึ้น	
28	หนองปลาไหล (3)	ระยอง	164	13.75	150	48	29%	125	76%	111	68%	121	74%	107	65%	4.00	เพิ่มขึ้น	
29	ประแสร์ (3)	ระยอง	295	20.00	275	151	51%	194	66%	174	59%	179	61%	159	54%	15.00	เพิ่มขึ้น	
30	น้ำประชัน (3)	ระยอง	17	0.72	16	5	28%	9	54%	8	50%	9	53%	8.10	49%	0.17	เพิ่มขึ้น	
31	หนองค้อ (3)	ระยอง	21	1.00	20	4	17%	19	91%	18	86%	17	81%	16.38	77%	2.11	เพิ่มขึ้น	
32	คอกทราย (3)	ระยอง	79	3.00	76	20	25%	54	67%	51	64%	53	67%	49.82	63%	0.73	เพิ่มขึ้น	
33	คลองใหญ่ (3)	ระยอง	45	3.00	42	25	56%	35	77%	32	70%	31	68%	27.73	61%	4.09	เพิ่มขึ้น	
34	นขุขันธ์พิจิตร	ปราจีนบุรี	295	19.00	276	40	14%	143	48%	124	42%	129	44%	110.00	37%	14.00	เพิ่มขึ้น	
<b>รวมภาคตะวันออก</b>			<b>2.37%</b>	<b>1,678</b>	<b>107</b>	<b>1,570</b>	<b>541</b>	<b>32%</b>	<b>1,001</b>	<b>60%</b>	<b>893</b>	<b>53%</b>	<b>935</b>	<b>56%</b>	<b>827</b>	<b>49%</b>	<b>66.10</b>	<b>เพิ่มขึ้น</b>
<b>ภาคใต้ (4)</b>																		
35	แก่งกระจาน	เพชรบุรี	710	65	645	187	26%	335	47%	270	38%	331	47%	266	37%	4.00	เพิ่มขึ้น	
36	ปราณบุรี	ประจวบคีรีขันธ์	391	18	373	57	15%	212	54%	194	50%	208	53%	190	49%	4.00	เพิ่มขึ้น	
37	รัชชประภา (2)	สุราษฎร์ธานี	5,639	1,352	4,287	4,396	78%	4,324	77%	2,972	53%	4,307	76%	2,955	52%	17.00	เพิ่มขึ้น	
38	บางช้าง (2)	ยะลา	1,454	276	1,178	446	31%	892	61%	616	42%	898	62%	622	43%	-6.00	ลดลง	
<b>รวมภาคใต้</b>			<b>11.55%</b>	<b>8,194</b>	<b>1,711</b>	<b>6,483</b>	<b>5,085</b>	<b>62%</b>	<b>5,764</b>	<b>70%</b>	<b>4,052</b>	<b>49%</b>	<b>5,744</b>	<b>70%</b>	<b>4,033</b>	<b>49%</b>	<b>19.00</b>	<b>เพิ่มขึ้น</b>
<b>รวมทั้งประเทศ</b>			<b>100%(38)</b>	<b>70,921</b>	<b>23,532</b>	<b>47,388</b>	<b>36,316</b>	<b>51%</b>	<b>48,176</b>	<b>68%</b>	<b>24,645</b>	<b>35%</b>	<b>46,874</b>	<b>66%</b>	<b>23,341</b>	<b>33%</b>	<b>1,304.10</b>	<b>เพิ่มขึ้น</b>

ที่มาข้อมูล : ตารางสรุปสภาพน้ำในอ่างเก็บน้ำขนาดใหญ่ทั่วประเทศ และตารางสรุปสภาพน้ำในอ่างเก็บน้ำภาคตะวันออกเฉียงเหนือ กรมชลประทาน



หมายเหตุ :

- อ่างเก็บน้ำขนาดใหญ่ หมายถึง อ่างเก็บน้ำที่มีความจุตั้งแต่ 100 ล้าน ลบ.ม. ขึ้นไป
- เป็นอ่างเก็บน้ำที่อยู่ในความรับผิดชอบของการไฟฟ้าฝ่ายผลิตแห่งประเทศไทย(10) นอกนั้นอยู่ในความรับผิดชอบของกรมชลประทาน (28)
- เป็นอ่างเก็บน้ำขนาดกลางที่มีความสำคัญต่อการชลประทานและการประปา ของลุ่มน้ำชายฝั่งทะเลตะวันออก
- ที่มา : กรมชลประทาน และการไฟฟ้าฝ่ายผลิตแห่งประเทศไทย
- จังหวัดที่มีอ่างเก็บน้ำขนาดใหญ่มีจำนวน 26 จังหวัด ไม่มี 50 จังหวัด

รทท. หมายถึง ระดับเก็บกักของอ่าง

ลำดับของเขื่อนตามความจุ

- ศรีนครินทร์
- ภูมิพล
- สิริกิติ์
- วีรราชภรณ์
- รัชชประภา
- อุบลรัตน์
- สิรินธร
- บางพระ
- ลำปำ
- ป่าสัก

ลำดับของเขื่อนตามปริมาณน้ำใช้การได้

- ภูมิพล
- ศรีนครินทร์
- สิริกิติ์
- วีรราชภรณ์
- รัชชประภา
- ลำปำ
- อุบลรัตน์
- บางพระ
- สิรินธร
- ป่าสัก



## เผย'กลาง-ตอ.-กทม.'ฝนลดลง สลับ'เหนือ-อีสาน'ตกชุก

กรมอุตุนิยมวิทยาพยากรณ์อากาศ ๒๔ ชั่วโมงข้างหน้า ภาคกลาง ภาคตะวันออก ภาคใต้ รวมทั้งกรุงเทพมหานคร และปริมณฑลมีฝนลดลง สำหรับภาคเหนือ และภาคตะวันออกเฉียงเหนือยังคงมีฝนตกชุก และมีฝนตกหนักหลายพื้นที่ ขอให้ประชาชนที่อาศัยอยู่บริเวณที่ราบลุ่ม ที่ลาดเชิงเขาระวังอันตรายจากฝนตกหนักและฝนที่ตกสะสมอาจทำให้เกิดน้ำท่วมฉับพลันและน้ำป่าไหลหลากในระยะนี้ไว้ด้วย

พยากรณ์อากาศสำหรับประเทศไทย ตั้งแต่ ๖.๐๐ น.วันนี้ถึง ๖.๐๐ น.วันพรุ่งนี้

ภาคเหนือ มีฝนฟ้าคะนอง ร้อยละ ๗๐ ของพื้นที่ และมีฝนตกหนักหลายพื้นที่ บริเวณจังหวัดแม่ฮ่องสอน เชียงใหม่ เชียงราย ลำพูน ลำปาง พะเยา แพร่ น่าน อุตรดิตถ์ สุโขทัย ตาก และเพชรบูรณ์ อุณหภูมิต่ำสุด ๒๓-๒๔ องศาเซลเซียส อุณหภูมิสูงสุด ๒๙-๓๓ องศาเซลเซียส ลมตะวันตกเฉียงใต้ ความเร็ว ๑๐-๒๕ กม./ชม.

ภาคตะวันออกเฉียงเหนือ มีฝนฟ้าคะนอง ร้อยละ ๗๐ ของพื้นที่ และมีฝนตกหนักบางแห่ง บริเวณจังหวัดเลย หนองบัวลำภู อุดรธานี หนองคาย บึงกาฬ สกลนคร นครพนม ชัยภูมิ และขอนแก่น อุณหภูมิต่ำสุด ๒๓-๒๔ องศาเซลเซียส อุณหภูมิสูงสุด ๓๐-๓๓ องศาเซลเซียส ลมตะวันตกเฉียงใต้ ความเร็ว ๑๐-๒๕ กม./ชม.

ภาคกลาง มีฝนฟ้าคะนอง ร้อยละ ๔๐ ของพื้นที่ ส่วนมากบริเวณจังหวัดกาญจนบุรี ราชบุรี สุพรรณบุรี อุทัยธานี และนครสวรรค์ อุณหภูมิต่ำสุด ๒๒-๒๔ องศาเซลเซียส อุณหภูมิสูงสุด ๓๓-๓๕ องศาเซลเซียส ลมตะวันตกเฉียงใต้ ความเร็ว ๑๐-๓๐ กม./ชม.

ภาคตะวันออก มีฝนฟ้าคะนอง ร้อยละ ๔๐ ของพื้นที่ ส่วนมากบริเวณจังหวัดฉะเชิงเทรา จันทบุรี และตราด อุณหภูมิต่ำสุด ๒๔-๒๖ องศาเซลเซียส อุณหภูมิสูงสุด ๓๒-๓๔ องศาเซลเซียส ลมตะวันตกเฉียงใต้ ความเร็ว ๑๕-๓๐ กม./ชม. ทะเลมีคลื่นสูงประมาณ ๑ เมตร บริเวณที่มีฝนฟ้าคะนองคลื่นสูง ๑-๒ เมตร

ภาคใต้ (ฝั่งตะวันออก) มีเมฆเป็นส่วนมาก กับมีฝนฟ้าคะนอง ร้อยละ ๔๐ ของพื้นที่ ส่วนมากบริเวณจังหวัดเพชรบุรี ประจวบคีรีขันธ์ สงขลา ปัตตานี ยะลา และนราธิวาส อุณหภูมิต่ำสุด ๒๒-๒๖ องศาเซลเซียส อุณหภูมิสูงสุด ๓๓-๓๕ องศาเซลเซียส ลมตะวันตกเฉียงใต้ ความเร็ว ๑๕-๓๐ กม./ชม. ทะเลมีคลื่นสูงประมาณ ๑ เมตร ห่างฝั่งคลื่นสูง ๑-๒ เมตร

ภาคใต้ (ฝั่งตะวันตก) มีเมฆเป็นส่วนมาก กับมีฝนฟ้าคะนอง ร้อยละ ๔๐ ของพื้นที่ ส่วนมากบริเวณจังหวัดระนอง พังงา และภูเก็ต อุณหภูมิต่ำสุด ๒๑-๒๕ องศาเซลเซียส อุณหภูมิสูงสุด ๓๓-๓๔ องศาเซลเซียส ลมตะวันตกเฉียงใต้ ความเร็ว ๑๕-๓๕ กม./ชม. ทะเลมีคลื่นสูง ๑-๒ เมตร บริเวณที่มีฝนฟ้าคะนองคลื่นสูงมากกว่า ๒ เมตร

กรุงเทพมหานครและปริมณฑล มีฝนฟ้าคะนอง ร้อยละ ๖๐ ของพื้นที่ อุณหภูมิต่ำสุด ๒๔-๒๕ องศาเซลเซียส อุณหภูมิสูงสุด ๓๒-๓๔ องศาเซลเซียส ลมตะวันตกเฉียงใต้ ความเร็ว ๑๕-๓๐ กม./ชม.

## จ.กาฬสินธุ์ น้ำยังท่วมขัง ๕ อำเภอ ขณะหลายหน่วยงานเร่งลงพื้นที่ช่วยเหลือผู้ประสบภัย

สถานการณ์อุทกภัยใน จ.กาฬสินธุ์ พบว่าในพื้นที่ ๕ อำเภอ คือ อ.เมืองกาฬสินธุ์ อ.ยางตลาด อ.กมลาไสย อ.ร่องคำ และ อ.ฆ้องชัย ยังมีน้ำท่วมขังเป็นบริเวณกว้าง ถึงแม้เขื่อนลำปาวจะลดปริมาณการระบายน้ำ จากเดิมวันละ ๓๐ ล้านลูกบาศก์เมตร เป็นวันละ ๒๕ ล้านลูกบาศก์เมตร แต่สถานการณ์ทั่วไปยังไม่คลี่คลาย เนื่องจากพื้นที่การเกษตรเสียหายสิ้นเชิงกว่า ๓ แสนไร่ ในขณะที่ราษฎรยังคงได้รับความเดือดร้อน และอาศัยอยู่ตามศูนย์พักพิง เบื้องต้น หลายภาคส่วน ลงพื้นที่ช่วยเหลือและเยียวยาอย่างต่อเนื่อง

โดยที่ศาลากลางเปริยญวตสว่างโคกกลาง หมู่ที่ ๓ ต.หลุบ อ.เมือง จ.กาฬสินธุ์ พระเทพสารเมธี เจ้าคณะจังหวัดกาฬสินธุ์ นำคณะสงฆ์ ญาติธรรม นำถุงยังชีพจำนวน ๓๐๐ ชุด มอบให้กับราษฎร โดยมีนายสมศรี พันปันเป้า ผู้ใหญ่บ้านโคกกลาง นำชาวบ้านรับมอบ ด้านพระเทพสารเมธี กล่าวว่า สมเด็จพระวันรัต เจ้าคณะใหญ่ธรรมยุตเจ้าคณะกรุงเทพมหานคร ทรงเป็นห่วงต่อสภาพความเป็นอยู่ของราษฎรชาว จ.กาฬสินธุ์ ที่ประสบภัยน้ำท่วม ทรงมีเมตตา ประชาสัมพันธ์ เชิญชวนคณะสงฆ์ ญาติธรรม ผู้มีจิตศรัทธา ร่วมบริจาคปัจจัย ข้าวสาร อาหารแห้ง รวบรวมมามอบให้กับราษฎร

ขณะที่ที่ศูนย์พักพิง บ้านท่าสีดา หมู่ ๘ ต.ลำพาน อ.เมือง นางฐิติารีย์ คำโสภา นักวิชาการพัฒนาชุมชนชำนาญการ สำนักงานพัฒนาชุมชน อ.เมืองกาฬสินธุ์ และเจ้าหน้าที่ ได้นำผงทำน้ำดื่ม ที่ได้รับจากกรมการพัฒนา มูลนิธิอาสาเพื่อน (ภาฯ) มอบให้กับราษฎรผู้ประสบภัย พร้อมแนะนำการทำที่ถูกวิธี เพื่อนำไปแจกจ่ายให้กับราษฎรผู้ประสบภัยน้ำท่วม ได้นำไปหยอด

ในถังน้ำหรือภาชนะสำหรับกักเก็บน้ำ เพื่อการอุปโภคและบริโภค เนื่องจากภาวะน้ำท่วมขังนานกว่า ๑ เดือน และอาจเกิดการแพร่ระบาดของเชื้อโรคปะปนในน้ำได้ (ไอ เอ็น เอ็น)

## เชื่อนเจ้าพระยาเร่งพร่องน้ำเหนือรับฝนใหม่

เชื่อนเจ้าพระยาเร่งพร่องน้ำเหนือเตรียมรับมือฝนใหม่ ขอประชาชนในจังหวัดตอนล่างของกลุ่มเจ้าพระยาติดตามสถานการณ์ใกล้ขีด

นายเอกศิษฐ์ ศักดิ์คีธนาภรณ์ ผู้อำนวยการโครงการส่งน้ำและบำรุงรักษาเจ้าพระยา (เชื่อนเจ้าพระยา) จ.ชัยนาทเปิดเผยกับสำนักข่าว ไอ.เอ็น.เอ็น. ว่าปัจจุบันเชื่อนเจ้าพระยายังคงระดับระบายน้ำลงสู่พื้นที่ท้ายเชื่อน ในอัตรา ๑,๔๘๘ ลูกบาศก์เมตรต่อวินาที เพื่อรองรับปริมาณฝนที่จะตกในพื้นที่ภาคเหนือ และแม้ว่าระยะนี้ฝนจะเริ่มลดปริมาณลง แต่จากการประเมินของกรมอุตุฯ พบว่าในช่วงวันเสาร์ - อาทิตย์ ที่จะถึงนี้ (๒ ก.ย. - ๓ ก.ย. ๖๐) จะมีฝนตกลงมาอีก จึงทำให้ต้องเร่งพร่องน้ำเตรียมรับมือ

โดยล่าสุดพบว่า ที่ จ.นครสวรรค์ มีมวลน้ำจากทางภาคเหนือไหลผ่านในอัตรา ๑,๘๐๐ ลูกบาศก์เมตรต่อวินาที โดยหากมวลน้ำไหลผ่านในอัตรา ๒,๐๐๐ ลูกบาศก์เมตรต่อวินาทีก็จะถือว่าอยู่ในเกณฑ์ที่ต้องเฝ้าระวัง และทันทีที่มวลน้ำไหลผ่านในอัตราตั้งแต่ ๒,๕๐๐ ลูกบาศก์เมตรต่อวินาที จะถือว่าสถานการณ์อยู่ในภาวะวิกฤติ

ทั้งนี้จึงขอประชาสัมพันธ์ให้ประชาชนซึ่งอาศัยอยู่ในจังหวัดที่ตั้งอยู่ริมแม่น้ำเจ้าพระยา บริเวณตอนล่างของเชื่อนเจ้าพระยา โดยเฉพาะประชาชนใน จ.พระนครศรีอยุธยา ติดตามสถานการณ์ฝนอย่างใกล้ชิด และหากเชื่อนมีความจำเป็นที่จะต้องปรับระดับการระบายน้ำเพิ่ม ก็เร่งทำหน้าที่แจ้งเตือนจังหวัดในพื้นที่ตอนล่างกลุ่มเจ้าพระยาต่อไป (ไอ เอ็น เอ็น)

## น้ำเจ้าพระยาสูงต่อเนื่องล้นตลิ่งท่วมอ่างทอง

ระดับน้ำเจ้าพระยาเพิ่มขึ้นสูงต่อเนื่อง ทำน้ำเอ่อล้นท่วมริมตลิ่ง กระทบชาวสวนกล้วยจ.อ่างทอง พบผลผลิตเริ่มเน่าเสีย นอกจากนี้ปัญหาดังกล่าว ยังส่งผลกระทบต่อปลากะชังที่เลี้ยงไว้ ซึ่งเริ่มทยอยตาย ทำให้ไม่สามารถนำไปจำหน่ายได้

ระดับน้ำในแม่น้ำเจ้าพระยาเพิ่มสูงขึ้นอย่างต่อเนื่อง ล่าสุดที่สถานีวัดระดับน้ำ C๗A หน้าศาลากลางจังหวัดอ่างทอง พบระดับอยู่ที่ ๗.๒๐ เมตร จากระดับตลิ่ง ๙.๓๒ มีปริมาณน้ำไหลผ่าน ๑,๔๘๔ ลูกบาศก์เมตรต่อวินาที ส่งผลให้พื้นที่ริมคลองโพงแฝง ซึ่งเป็นสาขาของแม่น้ำเจ้าพระยา ประสบปัญหาน้ำเอ่อล้นท่วมบ้านเรือนประชาชนขยายวงกว้าง ด้านนายจรการสมเหมาะ อายุ ๔๙ ปี เกษตรกรหมู่ ๕ ตำบลโพงแฝง กล่าวว่า สวนกล้วยหอมและกล้วยไข่ของตนเอง ที่อยู่ในเขตคันกันน้ำ ได้รับผลกระทบเนื่องจากปริมาณน้ำในคลองโพงแฝงได้รั่วซึมเข้าท่วม ทำให้ผลผลิตเริ่มเน่าเสียหาย ประกอบกับน้ำฝนที่ตกลงมาอย่างต่อเนื่องทำให้น้ำท่วมขัง เบื้องต้น ตนต้องเร่งติดตั้งเครื่องสูบน้ำ เพื่อแก้ไขปัญหานอกจากนี้ปัญหาดังกล่าว ยังส่งผลกระทบต่อปลากะชังที่เลี้ยงไว้ ซึ่งเริ่มทยอยตาย ทำให้ไม่สามารถนำไปจำหน่ายได้ สำหรับ จ.อ่างทอง ปัจจุบันพบ ๓ อำเภอ ประสบปัญหาน้ำท่วมแล้ว คือ บริเวณตำบลบางจัก อำเภอวิเศษชัยชาญ จำนวน ๑๐๓ หลังคาเรือน และตำบลบางเสรี ๑ คริวเรือน, ตำบลโพงแฝง อำเภอบางบาล จำนวน ๒๒๔ หลังคาเรือน และ ตำบลจำปาหล่อ อำเภอมืองอ่างทอง จำนวน ๒๘ หลังคาเรือน พื้นที่การเกษตรได้รับผลกระทบน้ำ ๔ อำเภอ ๙,๒๓๗ไร่ เกษตรกร ๑,๑๐๕ ราย ประกอบด้วย อำเภอมืองอ่างทอง ๙๒๐ ไร่ อำเภอวิเศษชัยชาญ ๗,๔๙๑ไร่ อำเภอโพธิ์ทอง ๒๓๘ไร่ และอำเภอไชโย ๕๘๘ไร่ (ไอ เอ็น เอ็น)

## ผู้เสียชีวิตจากพายุ "ฮาร์วีย์" พุ่งเกิน ๓๐ คนแล้ว

จำนวนผู้เสียชีวิตจากอิทธิพลของพายุ "ฮาร์วีย์" ที่โหมกระหน่ำรัฐเท็กซัสของสหรัฐตั้งแต่สัปดาห์ที่แล้ว เพิ่มขึ้นเป็นอย่างน้อย ๓๑ คน

สำนักข่าวต่างประเทศรายงานจากเมืองฮุสตัน รัฐเท็กซัส ประเทศสหรัฐอเมริกา เมื่อวันที่ ๓๐ ส.ค. ว่าจำนวนผู้เสียชีวิตอย่างเป็นทางการจากอิทธิพลของเฮอริเคนฮาร์วีย์ ที่สร้างความเสียหายเป็นวงกว้างในรัฐเท็กซัส ตั้งแต่สัปดาห์ที่แล้ว เพิ่มขึ้นเป็นอย่างน้อย ๓๑ คน ในจำนวนนี้ ๖ คนเป็นสมาชิกในครอบครัวเดียวกัน แต่จำนวนผู้เสียชีวิตมีแนวโน้มเพิ่มขึ้นอีก เนื่องจากมีรายงานผู้สูญหายอีกอย่างน้อย ๑๗ คน ขณะเดียวกัน ประชาชนอีกมากกว่า ๓๒,๐๐๐ คนต้องอพยพออกจากบ้านเรือนไปอาศัยตามศูนย์พักพิงชั่วคราว เนื่องจากระดับน้ำที่ท่วมสูงกว่า ๑ เมตร



แม้สำนักงานอุตุนิยมวิทยาแห่งชาติ ( เอ็นดับเบิลยูเอส ) รายงานว่าเฮอริเคนฮาร์วีย์อ่อนกำลังลงเป็นพายุโซนร้อนแล้ว แต่จะยังคงส่งผลให้เกิดฝนตกหนักและมีปริมาณน้ำฝนสะสมระหว่าง ๗.๕ ถึง ๑๕ เซนติเมตร ภายในระยะเวลา ๒๔ ชั่วโมงข้างหน้า ในรัฐลุยเซียนาซึ่งเป็นเพื่อนบ้านของรัฐเท็กซัส และกระแสลมกระโชกอาจก่อให้เกิดคลื่นพายุซัดฝั่งสูงถึง ๑.๒ เมตรตามแนวชายฝั่งตะวันตกของรัฐลุยเซียนา ด้านชาวเมืองฮุสตันได้มีโอกาส "ใจชื้น" เมื่อเอ็นดับเบิลยูเอสพยากรณ์ จะไม่มีฝนตกในรัฐเท็กซัส ระหว่างวันพฤหัสบดีถึงวันศุกร์นี้

อย่างไรก็ตาม อิทธิพลของพายุฮาร์วีย์ยังคงส่งผลกระทบต่ออุตสาหกรรมการกลั่นน้ำมันในภูมิภาคทางใต้ของสหรัฐ ซึ่งถือเป็นหนึ่งในแหล่งน้ำมันขนาดใหญ่ที่สุดของประเทศ โดยนิคมปิโตรเลียมขนาดใหญ่ที่สุด ๒ แห่งในอเมริกาเหนือ คือนิคมพอร์ต อาร์เธอร์ และนิคมเบย์ทาวน์ ยังคงต้องระงับการผลิต เนื่องจากมีน้ำท่วมในพื้นที่โดยรอบ ขณะที่กระทรวงพลังงานสหรัฐประกาศยกเว้นค่าธรรมเนียมเชื้อเพลิงให้กับประชาชนในภูมิภาคที่ได้รับผลกระทบจากภัยธรรมชาติครั้งนี้

ด้านมูดีส์ อินเวสเตอร์ส เซอร์วิส หนึ่งในบริษัทจัดอันดับความน่าเชื่อถือชั้นนำของสหรัฐ ประเมินมูลค่าความเสียหายทางเศรษฐกิจของรัฐเท็กซัส จากอิทธิพลของพายุฮาร์วีย์ อยู่ที่ระหว่าง ๕๑,๐๐๐ ถึง ๗๕,๐๐๐ ล้านดอลลาร์สหรัฐ ( ๑.๖๙ ถึง ๒.๔๙ ล้านล้านบาท ) ถือเป็นหนึ่งในพายุหมุนแอตแลนติกที่สร้างความเสียหายที่สุดในประวัติศาสตร์ของสหรัฐ. (เดลินิวส์)

