

รายงานสถานการณ์น้ำลุ่มน้ำเจ้าพระยา

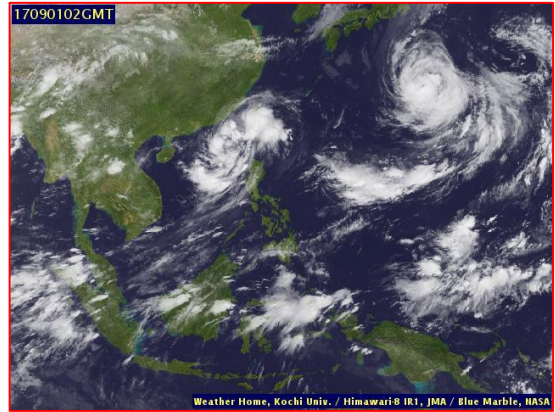
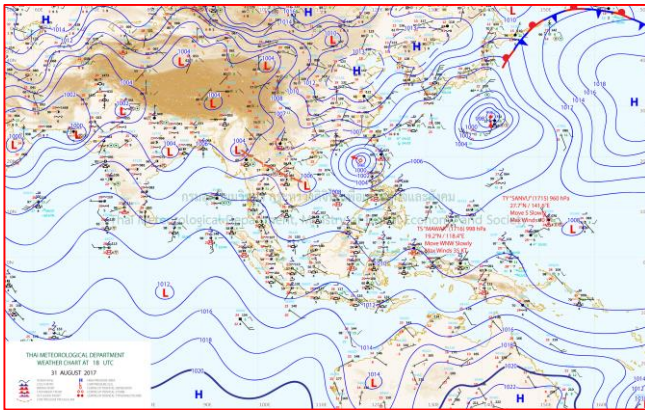
วันที่ 1 กันยายน 2560

1) สภาพภูมิอากาศ

ลักษณะอากาศทั่วไป (ที่มา: กรมอุตุนิยมวิทยา)

พยากรณ์อากาศ 24 ชั่วโมงข้างหน้า ประเทศไทยยังคงมีฝนน้อยลง เว้นแต่ภาคเหนือและภาคตะวันออกเฉียงเหนือยังคงมีฝนตกมากกว่าภาคอื่น ขอให้ประชาชนที่อาศัยอยู่บริเวณที่ราบลุ่ม ที่ลาดเชิงเขา ระวังอันตรายจากฝนที่ตกสะสมในระยะนี้ไว้ด้วย

สภาพอากาศภาคกลาง มีฝนฟ้าคะนอง ร้อยละ 40 ของพื้นที่ ส่วนมากบริเวณจังหวัดกาญจนบุรี ราชบุรี สุพรรณบุรี อุทัยธานี และนครสวรรค์ อุณหภูมิต่ำสุด 23-24 องศาเซลเซียส อุณหภูมิสูงสุด 33-34 องศาเซลเซียส ลมตะวันตกเฉียงใต้ ความเร็ว 10-30 กม./ชม. ในช่วงวันที่ 31 ส.ค. - 3 ก.ย. มีฝนฟ้าคะนองร้อยละ 30-40 ของพื้นที่ ส่วนในช่วงวันที่ 4 - 6 ก.ย. มีฝนฟ้าคะนองร้อยละ 40-60 ของพื้นที่ และมีฝนตกหนักบางพื้นที่ อุณหภูมิต่ำสุด 23-26 องศาเซลเซียส อุณหภูมิสูงสุด 31-35 องศาเซลเซียส ลมตะวันตกเฉียงใต้ ความเร็ว 10-30 กม./ชม.



แผนที่อากาศ วันที่ 1 ก.ย. 2560 เวลา 07.00 น.

ภาพถ่ายจากดาวเทียม วันที่ 1 ก.ย. 2560

2) สถานการณ์ฝน

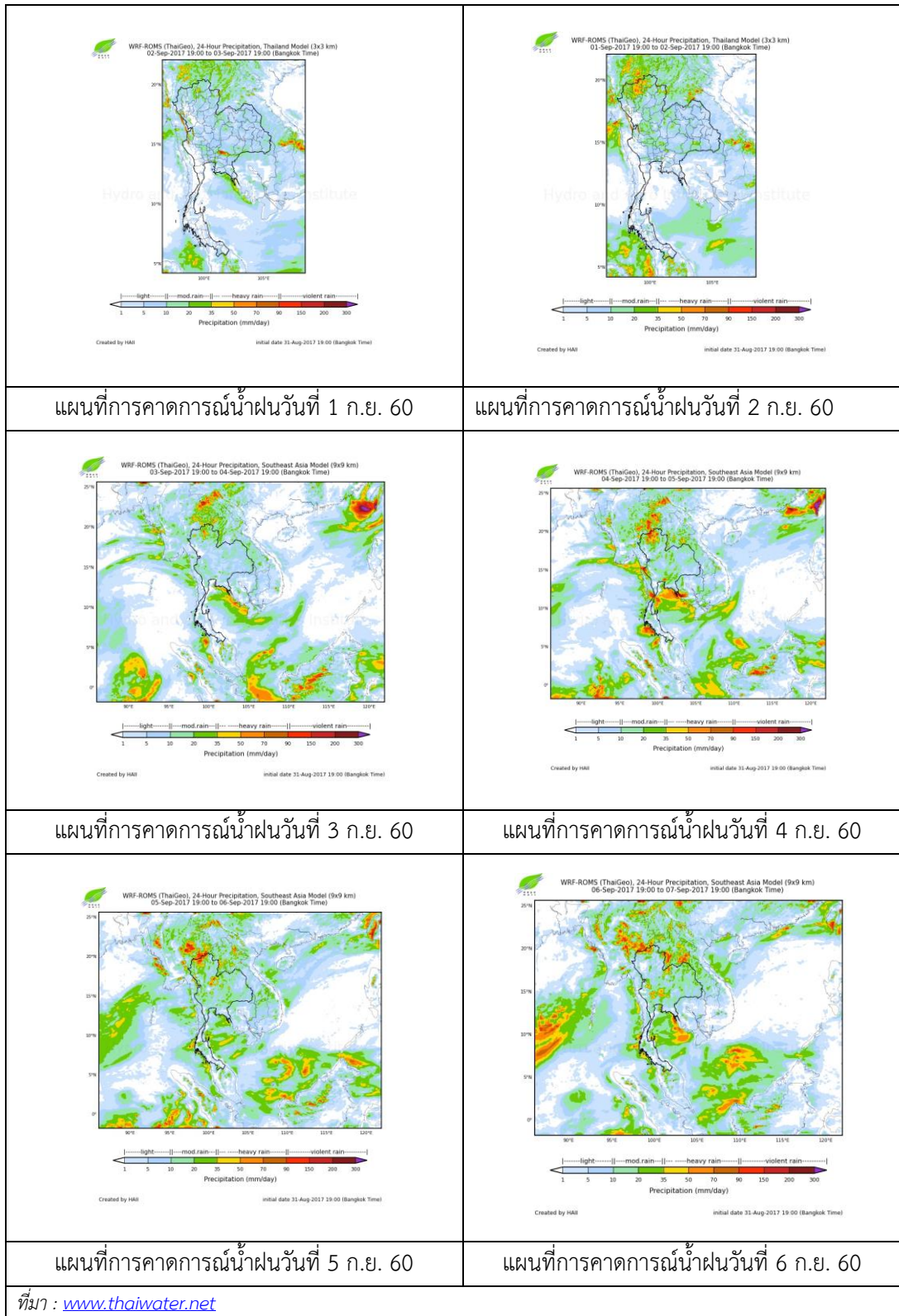
จากข้อมูลสถานการณ์ฝนในพื้นที่ลุ่มน้ำเจ้าพระยาของวันที่ วันที่ 1 กันยายน 2560 จากกรมทรัพยากรน้ำ กรมอุตุนิยมวิทยา กรมชลประทาน และสถาบันสารสนเทศทรัพยากรน้ำและการเกษตร (องค์การมหาชน) พบว่ามีฝนตกในพื้นที่จังหวัดนครสวรรค์ ชัยนาท สมุทรปราการ อยุธยา ปทุมธานี กรุงเทพฯ

ข้อมูลสถานการณ์ฝนในพื้นที่ลุ่มน้ำเจ้าพระยา ณ วันที่ 1 กันยายน 2560 เวลา 07.00 น.

| ลำดับ | สถานี | 1 ก.ย. 60 |
|-------|----------------------------|-----------|
| 1 | อ.แม่वंก จ.นครสวรรค์ | 30.4 |
| 2 | อ.ท่าเรือ จ.อยุธยา | 2.8 |
| 3 | อ.หนองเสือ จ.ปทุมธานี | 24.0 |
| 4 | อ.บางพลี จ.สมุทรปราการ | 6.7 |
| 5 | หมู่บ้านทุ่งเศรษฐี กทม. | 19.4 |
| 6 | ศูนย์ก่อสร้างและบำรุงถนน 3 | 9.5 |
| 8 | รร.วัดทรัพย์สโมสร | 15.0 |

หมายเหตุ “ฝน” คือ ฝนวัดปริมาณไม่ได้ (ต่ำกว่า 0.1 มิลลิเมตร)

สถานการณ์น้ำฝน



3) ข้อมูลปริมาณน้ำในลำน้ำ

ลุ่มน้ำเจ้าพระยา ปัจจุบันสถานการณ์น้ำในลำน้ำยังคงมีน้ำท่วมในพื้นที่ จ. ออยุธยา โดยระดับน้ำส่วนใหญ่ลดลงจากเมื่อวานเล็กน้อย

สถานการณ์น้ำท่า (30 ส.ค. -1 ก.ย. 2560 ที่มา: กรมชลประทาน)

| สถานี | แม่น้ำ | อำเภอ | จังหวัด | ระดับ | พุธ | พฤหัสบดี | ศุกร์ |
|-------|---------------------|-----------------|-----------------|------------------------------|------------|------------|-----------|
| | | | | ตลิ่ง | | | |
| | | | | ปริมาณน้ำ (ลบ. ม./วิ.) | 30 ส.ค. | 31 ส.ค. | 1 ก.ย. |
| C.2 | เจ้าพระยา | เมือง | นครสวรรค์ | 26.20 | 22.88 | 22.89 | 22.86 |
| | | | | 3,590 | 1835 | 1840 | 1826 |
| C.13 | เขื่อน เจ้าพระยา | สรรพยา | ชัยนาท | 15.77 | 16.33 | 16.39 | 16.35 |
| | | | | 2,840 | 13.60 | 13.60 | 13.60 |
| C.3 | เจ้าพระยา | เมือง | สิงห์บุรี | 11.70 | 10.38 | 10.39 | 10.34 |
| | | | | 2,340 | 1488 | 1491 | 1476 |
| C.35 | เจ้าพระยา | พระนครศรีอยุธยา | พระนครศรีอยุธยา | 4.58 | 4.17 | 4.21 | 4.23 |
| | | | | 1,155 | 1059 | 1071 | 1077 |
| C.36 | คลองบาง หลวง | บางบาล | พระนครศรีอยุธยา | 4.00 | 5.16 | 5.17 | 5.16 |
| | | | | 404 | 617 | 619 | 617 |
| C.37 | คลอง บางบาน | บางบาล | พระนครศรีอยุธยา | 3.80 | 4.22 | 4.24 | 4.25 |
| | | | | 134 | 175 | 177 | 178 |

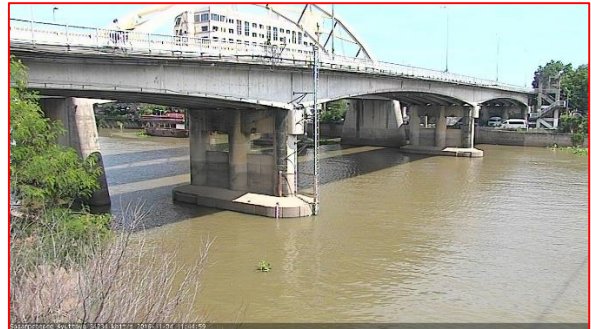
ข้อมูลระดับน้ำ 1 ก.ย. 60 ที่มา: กรมทรัพยากรน้ำ)

| สถานี | ตำบล | อำเภอ | จังหวัด | ระดับตลิ่ง (ต่ำสุด) | พุธ | พฤหัสบดี | ศุกร์ | แนวโน้ม |
|-----------------|------------|----------|---------|------------------------|------------|------------|-----------|---------|
| | | | | | 30 ส.ค. | 31 ส.ค. | 1 ก.ย. | |
| วัดทรงสวย | หนองน้อย | วัดสิงห์ | ชัยนาท | 16.45 | 6.31 | 6.43 | 6.34 | ลดลง |
| วัดโคกจันทร์ | โพนางดำ | สรรพยา | ชัยนาท | 14.93 | 12.73 | 12.75 | 12.69 | ลดลง |
| อ่างทอง | บางแก้ว | เมือง | อ่างทอง | 8.46 | 6.00 | 6.00 | 6.00 | ทรงตัว |
| สะพานพุทธยอดฟ้า | วัดกัลยาณ์ | ธนบุรี | กทม. | 2.90 | 0.80 | 0.71 | 0.16 | ลดลง |

สถานีสะพานพระพุทธยอดฟ้า ต.วัดกัลยาณ์ อ.ธนบุรี
จ.กรุงเทพฯ (ลุ่มน้ำเจ้าพระยา)



สถานีสะพานปรีดี-ธำรง ต.หัวรอ อ.พระนครศรีอยุธยา
จ.พระนครศรีอยุธยา (ลุ่มน้ำเจ้าพระยา)



สถานีโคกจันทร์ - ต.โพธิ์นางดำ อ.สรรพยา
จ.ชัยนาท (ลุ่มน้ำเจ้าพระยา)



สถานีบ้านยางมณี ต.องครักษ์ อ.โพธิ์ทอง
จ.อ่างทอง (ลุ่มน้ำเจ้าพระยา)



ปริมาณน้ำในลำน้ำของคลองต่างๆ ในพื้นที่ลุ่มน้ำเจ้าพระยา

4) สรุป

สถานการณ์ในลุ่มน้ำเจ้าพระยามีพื้นที่ประสบอุทกภัยในพื้นที่ จ.อยุธยา โดยระดับน้ำเขื่อนเจ้าพระยามีปริมาณน้ำไหลผ่าน 1498 ลบ.ม./วินาที ระดับน้ำเหนือเขื่อน + 16.35 ม.รทก. ระดับน้ำท้ายเขื่อน +13.60 ม.รทก.