



รายงานสถานการณ์น้ำ
ศูนย์ป้องกันวิกฤติน้ำ กรมทรัพยากรน้ำ
วันอังคารที่ ๖ กุมภาพันธ์ ๒๕๖๑

สภาวะอากาศ ประเทศไทยตอนบนมีอากาศหนาวเย็น และอุณหภูมิจะลดลง ๒-๓ องศาเซลเซียส กับมีน้ำค้างแข็งบางพื้นที่ ตามภูเขาสูงในบริเวณภาคเหนือ ขอให้ประชาชนดูแลสุขภาพเนื่องจากสภาพอากาศที่เปลี่ยนแปลงไว้ด้วย สำหรับภาคใต้มีฝนบางแห่ง ส่วนคลื่นลมบริเวณภาคใต้ตอนล่างมีกำลังแรง โดยมีคลื่นสูง ๒-๓ เมตร ขอให้ประชาชนที่อาศัยอยู่บริเวณชายฝั่งภาคใต้ฝั่งตะวันออกระวังอันตรายจากคลื่นลมแรงที่พัดเข้าหาฝั่ง ชาวเรือควรเดินเรือด้วยความระมัดระวังและเรือเล็กควรงดออกจากฝั่งในช่วงนี้



สถานการณ์น้ำ

กรมอุตุนิยมวิทยา เผยคนกรุงเฮ!เย็นอีก ๑-๓ องศา 'ภาคเหนือ-ภาคอีสาน'หนาวลมแรง
จ.ประจวบคีรีขันธ์ น้ำท่วมประจวบฯขยายวงกว้างเป็นสามอำเภอแล้ว
(หมายเหตุ ข้อมูลข่าวจาก เดลินิวส์)

สถานการณ์น้ำต่างประเทศ

การช่วยเหลือ

สถานการณ์น้ำ

ระดับน้ำในแม่น้ำโขง : MRC: Mekong River Commission ณ วันที่ ๒๙ มกราคม ๒๕๖๑

สถานี	ระดับตลิ่ง	ระดับน้ำ ๒๒ ธ.ค. ๖๐	ระดับน้ำ ๒๙ ม.ค.๖๑	+สูงกว่าตลิ่ง -ต่ำกว่าตลิ่ง
อ.เชียงแสน จ.เชียงราย	๑๒.๘๐	๓.๒๖	๒.๗๘	-๑๐.๐๑
อ.เชียงคาน จ.เลย	๑๖.๐๐	๖.๒๑	๖.๐๒	-๙.๙๘
อ.เมือง จ.หนองคาย	๑๒.๒๐	๓.๐๔	๓.๐๔	-๙.๑๖
อ.เมือง จ.นครพนม	๑๒.๐๐	๒.๓๗	๒.๓๓	-๙.๖๗
อ.เมือง จ.มุกดาหาร	๑๒.๕๐	๒.๖๒	๒.๕๘	๙.๙๒
อ.โขงเจียม จ.อุบลราชธานี	๑๔.๕๐	๓.๐๕	๒.๘๔	-๑๑.๖๖

หมายเหตุ : ระดับ (รสม.) ข้อมูลจาก <http://www.dwr.go.th/>

ระดับน้ำ-ลุ่มน้ำเสาบสงขลา ลุ่มน้ำทะเลสาบสงขลา ปัจจุบันสถานการณ์น้ำในลำน้ำส่วนใหญ่มีแนวโน้มลดลง และเพิ่มขึ้นในบางพื้นที่ (ข้อมูลวันที่ ๕ ก.พ.๒๕๖๑ ที่มา กรมทรัพยากรน้ำ) สถานีคลองอู่ตะเภาตอนบน อ.สะเดา จ.สงขลา สถานีคลองอู่ตะเภาตอนล่าง อ.หาดใหญ่ จ.สงขลา สถานีคลองรัตภูมิ อ.รัตภูมิ จ.สงขลา สถานีคลองตะโหมด อ.ตะโหมด จ.พัทลุง สถานีคลองนาท่อม อ.เมือง จ.พัทลุง สถานีคลองท่าแนะ อ.ศรีบรรพต จ.พัทลุง วัดปริมาณน้ำได้ ๑๒.๗๙ ๐.๙๖ ๑๓.๕๓ ๒๒.๓๒ ๒๐.๔๗ และ ๓๓.๙๙ ลบม./วินาที

จังหวัด	สถานที่ตั้งกล้อง	แม่น้ำ/ ลุ่มน้ำ	วิกฤติ	วิกฤติ	ระดับน้ำ (ม.รทก.)			สถานการณ์	หมายเหตุ
			น้ำแล้ง	น้ำท่วม	ระดับน้อยกว่า	ระดับมากกว่า	25 ม.ค.		
จ.สุโขทัย	สะพานพระเมรุมา อ.เมือง	ยม	42.48	48.59	43.90	43.90	44.60	น้ำปกติ	↑
จ.พิจิตร	สะพานโพทะเล อ.โพทะเล	ยม	22.58	30.63	25.20	25.20	25.20	น้ำปกติ	↔
จ.น่าน	สะพานนครน่านพัฒนา อ.เมือง	น่าน	192.17	197.73	192.40	192.40	192.40	น้ำปกติ	↔
จ.อุดรธานี	สถานีห้วยหลวง อ.เมือง	โขง	-	-	N/A	N/A	N/A	น้ำปกติ	↔
จ.เลย	สถานีแม่น้ำเลย อ.เมือง	โขง	-	-	230.20	230.20	230.65	น้ำปกติ	↑
จ.เชียงราย	สถานีห้วยฝ้าย อ.แม่สาย	แม่สาย/โขง	395.79	396.50	N/A	N/A	N/A	น้ำปกติ	↔
จ.หนองคาย	สูง ส่วนอุทกหนองคาย อ.เมือง	โขง	157.85	166.70	N/A	N/A	N/A	น้ำปกติ	↔
จ.หนองคาย	วัดทุ่งธาตุ อ.โพนพิสัย	ห้วยหลวง/โขงอีสาน	150.50	159.43	N/A	N/A	N/A	น้ำปกติ	↔
จ.นครพนม	บ้านตาลปากน้ำ อ.ท่าอุเทน	น้ำสงคราม/โขงอีสาน	133.42	141.02	N/A	N/A	N/A	น้ำปกติ	↔
จ.นครพนม	เทศบาล ต.นาแก อ.นาแก	ห้วยน้ำก่ำ/โขงอีสาน	139.05	142.42	142.93	142.93	142.63	น้ำปกติ	↓
จ.นครราชสีมา	ร.ร.เทศบาล 4 อ.เมือง	ลำตะคอง/มูล	174.60	178.00	N/A	N/A	N/A	น้ำปกติ	↔
จ.บุรีรัมย์	สตึก อ.สตึก	มูล	123.13	128.76	N/A	N/A	N/A	น้ำปกติ	↔
จ.สิงห์บุรี	เชิงสะพานสิงห์บุรี อ.เมือง	เจ้าพระยา	3.45	11.50	2.10	2.10	2.40	น้ำปกติ	↑
จ.อ่างทอง	บ้านยางเมือ อ.โพธิ์ทอง	เจ้าพระยา	-	9.11	N/A	N/A	N/A	น้ำปกติ	↔
จ. พระนครศรีอยุธยา	บ้านป้อม อ.พระนครศรีอยุธยา	เจ้าพระยา	-	-	N/A	N/A	N/A	น้ำปกติ	↔
จ. พระนครศรีอยุธยา	อ.เสนา	น้อย/เจ้าพระยา	2.00	5.00	1.40	1.40	0.85	น้ำปกติ	↓
จ. พระนครศรีอยุธยา	สะพานปรีดี อ.พระนครศรีอยุธยา	เจ้าพระยา	-	-	-1.00	-1.00	-0.30	น้ำปกติ	↓
จ.นครปฐม	สะพานบุรณดิษฐ์ อ.สามพราน	ท่าจีน	-5.59	-0.30	0.18	0.18	1.03	น้ำปกติ	↑
จ.สุพรรณบุรี	สะพานวัดพระรูป อ.เมือง	ท่าจีน	-1.26	2.75	1.00	1.00	0.54	น้ำปกติ	↓
จ.สุพรรณบุรี	สะพานข้ามแม่น้ำท่าจีน อ.สามชุก	ท่าจีน	1.55	5.18	N/A	N/A	N/A	น้ำปกติ	↔
จ.ชัยนาท	สะพานสามง่ามท่าโบสถ์ อ.หันคา	ท่าจีน	10.69	12.83	12.32	12.32	12.32	น้ำปกติ	↔
จ.จันทบุรี	ตรงข้ามวัดจันทวนาราม อ.เมือง	จันทบุรี	0.20	3.73	N/A	N/A	N/A	น้ำปกติ	↔
จ.ประจวบคีรีขันธ์	ร.ร.อนุบาลบางสะพาน อ.บางสะพาน	คลองบางสะพาน/ ชายฝั่งทะเลตะวันตก	-	3.30	N/A	N/A	N/A	น้ำปกติ	↔
จ.สุราษฎร์ธานี	สถานีสูบน้ำ อ.เมือง	ตาปี	-	2.28	N/A	N/A	N/A	น้ำปกติ	↔
จ.สงขลา	สถานีสูบน้ำ อ.หาดใหญ่	ทะเลสาบสงขลา	-	-	1.40	1.40	0.80	น้ำปกติ	↓
จ.พัทลุง	สถานีคลองตะโหมด อ.ตะโหมด	ทะเลสาบสงขลา	-	-	22.70	22.70	22.70	น้ำปกติ	↔
จ.พัทลุง	สถานีลำปำ อ.เมือง	ทะเลสาบสงขลา	-	-	-0.15	-0.15	-0.10	น้ำปกติ	↑

**ม.รทก. คือ เมตรเทียบกับระดับน้ำทะเลปานกลาง

** ระดับน้ำทะเลปานกลาง (Mean Sea Level) หรือ ร.ท.ก. เป็นค่าการวัด ระดับน้ำทะเลขึ้นสูงสุด (High Tide : HT) และลงต่ำสุด (Low Tide : LT) ของแต่ละวัน ในช่วงระยะเวลาที่กำหนด แล้วนำค่าเฉลี่ยเป็นระดับน้ำทะเลปานกลาง สำหรับระยะเวลาที่ทำการรังวัดโดยทั่วไปจะต้องวัดเป็นเวลา ๑๘.๖ ปี ตามวัฏจักรของน้ำ ระดับน้ำทะเลปานกลางของแต่ละบริเวณทั่วโลกอาจมีความสูงไม่เท่ากัน

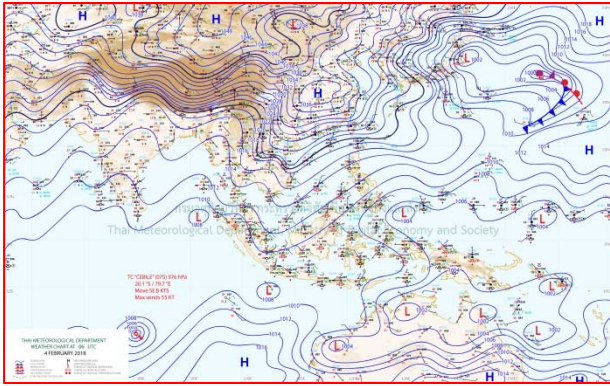
ในประเทศไทยใช้เวลาในการวัด ๕ ปี โดยเลือกที่ตำบลเกาะหลัก จังหวัดประจวบคีรีขันธ์ เป็นที่วัด แล้วนำมาหาค่าเฉลี่ย เพื่อใช้เป็นค่าระดับน้ำทะเลปานกลาง ให้มีค่า ๐.๐๐๐ เมตร ทำการถ่ายโยงมายังหมุด BM-A (ซึ่งถือว่าเป็นหมุดหลักฐานหมุดแรกของประเทศไทย) ซึ่งมีค่าระดับน้ำทะเลปานกลาง ๑.๔๔๗๗ เมตร

*N/A คือ อ่านค่าระดับจากไม้วัดระดับ (Staff) ไม่ได้ / ไม้วัดระดับ (Staff) ชำรุด

ปริมาณน้ำฝนสูงสุด (มม.)

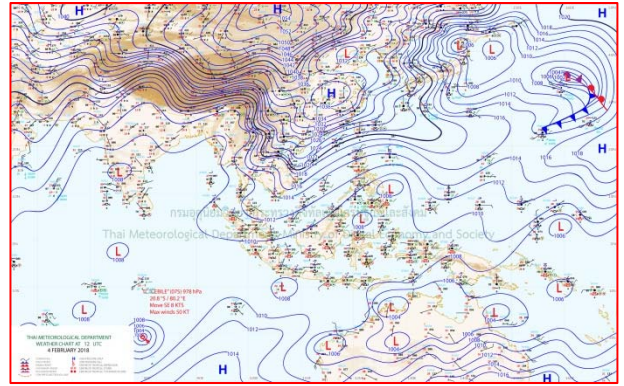
จังหวัด	๓๑ ม.ค.๖๑	๑ ก.พ.๖๑	๒ ก.พ.๖๑	๓ ก.พ.๖๑	๔ ก.พ.๖๑
จ.นครนายก	-	-	-	-	-
จ.ปราจีนบุรี	๒๙.๐	-	-	-	-
จ.สระแก้ว	๕.๕	-	-	-	-
จ.ฉะเชิงเทรา	๓๗.๗	-	-	-	-
จ.ชลบุรี	-	๑.๗	๓๐.๒	-	-
จ.ระยอง	๗.๗	๔๐.๓	๒.๓	-	-
จ.จันทบุรี	๒.๗	๐.๖	-	-	-
จ.ตราด	๔๖.๒	๕๒.๑	-	-	-
จ.เพชรบุรี	-	๕.๗	๙.๙	-	-
จ.ประจวบคีรีขันธ์	-	๐.๖	๗๖.๘	๒.๑	-
จ.ชุมพร	๓๑.๐	๒.๑	๔๕.๐	๑๘๗.๐	๑๒๐.๐
จ.สุราษฎร์ธานี	๐.๒	๓๐.๐	๖๐.๐	๕.๓	๑.๐
จ.นครศรีธรรมราช	๒๓.๐	๓๐.๒	๗.๘	๖.๔	๒.๗
จ.พัทลุง	-	๒.๐	-	-	-
จ.สงขลา	-	๕.๐	๐.๖	-	-
จ.ปัตตานี	-	๗.๕	-	-	-
จ.ยะลา	-	๑.๑	-	-	-
จ.นราธิวาส	-	๒๔.๖	๑๗.๗	๐.๘	-
จ.ระนอง	๑๑.๓	-	๒.๔	-	-
จ.พังงา	-	๒.๘	๕๑.๒	๒๑.๔	-
จ.กระบี่	๓๙.๒	-	-	-	-
จ.ภูเก็ต	๒๕.๖	๕.๐	๑๑.๒	-	-
จ.ตรัง	-	-	-	-	-
จ.สตูล	-	-	-	-	-

แผนที่อากาศ



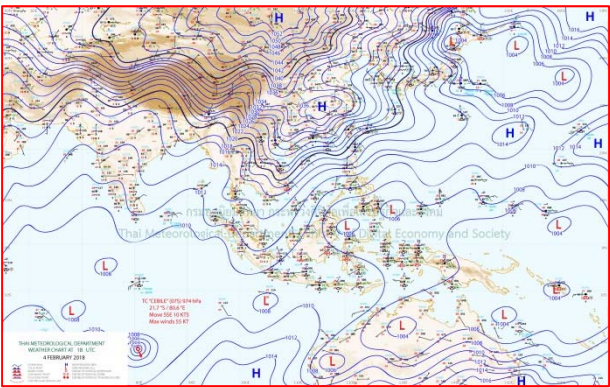
๔ ก.พ.๖๑ เวลา ๑๓:๐๐ น.

๑



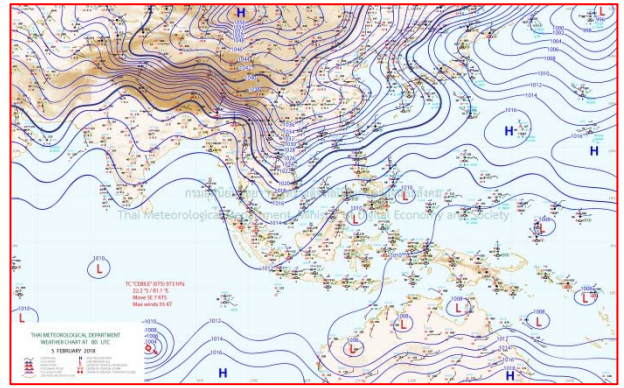
๔ ก.พ.๖๑ เวลา ๑๙:๐๐ น.

๒



๕ ก.พ.๖๑ เวลา ๑๐:๐๐ น.

๓



๕ ก.พ.๖๑ เวลา ๑๗:๐๐ น.

๔

รายงานปริมาณน้ำฝนจากกรมอุตุนิยมวิทยา

วันที่ 5 กุมภาพันธ์ 2561

รายงานฝน เวลา 07.00 น. ของวันที่ 4 กุมภาพันธ์ 2561

สถานีอุตุนิยมวิทยา					ปริมาณน้ำฝน24 ชม.(mm)	ปริมาณน้ำฝนสะสม(mm.)								
ภาคเหนือ					สูงสุด ของประเทศ	29.2	440.2	ภาคใต้ฝั่งตะวันออก						
สถานีอุตุนิยมวิทยา	ปริมาณน้ำฝน24 ชม.(mm)	ปริมาณน้ำฝนสะสม(mm.)	ปริมาณฝน ก.พ.(mm.)	สถานะฝนสะสม ปัจจุบันเทียบกับค่าเฉลี่ย 30 ปี	สูงสุด ของภาคเหนือ	-	32.0	สถานีอุตุนิยมวิทยา	ปริมาณน้ำฝน24 ชม.(mm)	ปริมาณน้ำฝนสะสม(mm.)	ปริมาณฝน ก.พ.(mm.)	สถานะฝนสะสม ปัจจุบันเทียบกับค่าเฉลี่ย 30 ปี		
แม่ฮ่องสอน	-	5.4	6.0	ต่ำกว่า	สูงสุด ของภาคกลาง	-	258.2	เพชรบุรี	ไม่มีฝน	24.2	3.9	สูงกว่า		
ดอยอ่างขาง	ไม่มีฝน	30.4	***	***	สูงสุด ของภาคใต้ฝั่งตะวันออก	29.2	440.2	หนองพลับ สกษ.	ไม่มีฝน	91.9	17.3	สูงกว่า		
เชียงใหม่	ไม่มีฝน	6.5	13.8	ต่ำกว่า	สูงสุด ของภาคใต้ฝั่งตะวันตก	-	368.6	หัวหิน	ไม่มีฝน	62.9	15.3	สูงกว่า		
เชียงใหม่ สกษ.	ไม่มีฝน	5.4	13.2	ต่ำกว่า	ภาคตะวันออกเฉียงเหนือ				ประจวบคีรีขันธ์	ไม่มีฝน	98.8	21.8	สูงกว่า	
ทุ่งช้าง	ไม่มีฝน	11.4	15.3	ต่ำกว่า	สถานีอุตุนิยมวิทยา	ปริมาณน้ำฝน24 ชม.(mm)	ปริมาณน้ำฝนสะสม(mm.)	ปริมาณฝน ก.พ.(mm.)	สถานะฝนสะสม ปัจจุบันเทียบกับค่าเฉลี่ย 30 ปี	ชุมพร	4.4	41.9	44.7	ต่ำกว่า
พะเยา	-	7.9	9.2	สูงกว่า	ปริมาณน้ำฝน24 ชม.(mm)	ปริมาณน้ำฝนสะสม(mm.)	ปริมาณฝน ก.พ.(mm.)	สถานะฝนสะสม ปัจจุบันเทียบกับค่าเฉลี่ย 30 ปี	สวี สกษ.	29.2	161.4	48.7	สูงกว่า	
ห้วยฝาง	ไม่มีฝน	30.8	9.0	สูงกว่า	ไม่มีฝน	20.7	16.3	สูงกว่า	เกาะสมุย	ไม่มีฝน	264.4	54.4	สูงกว่า	
เด่น	ไม่มีฝน	8.4	6.5	สูงกว่า	ไม่มีฝน	20.8	17.3	สูงกว่า	สุราษฎร์ธานี	ไม่มีฝน	55.6	12.3	ต่ำกว่า	
แม่สะเรียง	ไม่มีฝน	0.4	6.5	ต่ำกว่า	ไม่มีฝน	27.7	16.1	สูงกว่า	นครศรีธรรมราช	ไม่มีฝน	232.3	68.0	สูงกว่า	
แม่ใจ สกษ.	-	-	7.6	ต่ำกว่า	ไม่มีฝน	-	-	22.0	ต่ำกว่า	นครศรีธรรมราช สกษ.	-	320.3	19.4	สูงกว่า
เชียงใหม่	ไม่มีฝน	0.3	8.9	ต่ำกว่า	ไม่มีฝน	0.2	17.2	ต่ำกว่า	ต่ำกว่า	สุราษฎร์ธานี สกษ.	1.0	72.6	33.3	สูงกว่า
ลำปาง	-	25.4	8.8	สูงกว่า	ไม่มีฝน	-	29.3	ต่ำกว่า	ต่ำกว่า	พระแสง สอท.	ไม่มีฝน	137.1	42.7	สูงกว่า
ลำพูน	ไม่มีฝน	-	4.9	ต่ำกว่า	ไม่มีฝน	2.3	31.0	ต่ำกว่า	ต่ำกว่า	ฉวาง	ไม่มีฝน	220.5	39.0	สูงกว่า
แพร่	ไม่มีฝน	23.8	8.8	สูงกว่า	ไม่มีฝน	27.3	27.1	สูงกว่า	สูงกว่า	พัทลุง สกษ.	ไม่มีฝน	440.2	14.6	สูงกว่า
น่าน	ไม่มีฝน	14.4	11.9	สูงกว่า	ไม่มีฝน	0.2	***	***	***	สงขลา	ไม่มีฝน	199.4	48.6	สูงกว่า
น่าน สกษ.	ไม่มีฝน	12.3	8.7	สูงกว่า	ไม่มีฝน	1.0	21.4	ต่ำกว่า	ต่ำกว่า	หาดใหญ่	ไม่มีฝน	119.0	24.4	สูงกว่า
ลำปาง สกษ.	ไม่มีฝน	-	11.5	ต่ำกว่า	ไม่มีฝน	1.9	15.0	ต่ำกว่า	ต่ำกว่า	ดอนขันธ์ สกษ.	ไม่มีฝน	215.8	17.5	สูงกว่า
อุตรดิตถ์	ไม่มีฝน	7.0	14.5	ต่ำกว่า	ไม่มีฝน	-	17.4	ต่ำกว่า	ต่ำกว่า	สะเดา	ไม่มีฝน	62.6	29.1	สูงกว่า
สุโขทัย	ไม่มีฝน	1.5	6.9	ต่ำกว่า	ไม่มีฝน	-	17.3	ต่ำกว่า	ต่ำกว่า	ปัตตานี	ไม่มีฝน	147.1	32.0	สูงกว่า
ศรีสะเกษ สกษ.	ไม่มีฝน	3.9	5.5	ต่ำกว่า	ไม่มีฝน	2.7	17.3	ต่ำกว่า	ต่ำกว่า	ยะลา สกษ.	-	132.4	***	***
นลัมสีก	ไม่มีฝน	2.8	17.1	ต่ำกว่า	ไม่มีฝน	-	13.4	ต่ำกว่า	ต่ำกว่า	นราธิวาส	ไม่มีฝน	360.9	53.7	สูงกว่า
แม่สอด	ไม่มีฝน	-	8.2	ต่ำกว่า	ไม่มีฝน	-	14.3	ต่ำกว่า	ภาคใต้ฝั่งตะวันตก					
ตาก	ไม่มีฝน	15.6	8.7	สูงกว่า	ไม่มีฝน	0.1	15.8	ต่ำกว่า	สถานีอุตุนิยมวิทยา	ปริมาณน้ำฝน24 ชม.(mm)	ปริมาณน้ำฝนสะสม(mm.)	ปริมาณฝน ก.พ.(mm.)	สถานะฝนสะสม ปัจจุบันเทียบกับค่าเฉลี่ย 30 ปี	
เชียงใหม่	ไม่มีฝน	-	7.7	ต่ำกว่า	ไม่มีฝน	0.9	19.2	ต่ำกว่า	ไม่มีฝน	88.20	12.60	12.60	สูงกว่า	
พิษณุโลก	ไม่มีฝน	0.1	13.5	ต่ำกว่า	ไม่มีฝน	-	15.4	ต่ำกว่า	ไม่มีฝน	344.40	35.90	35.90	สูงกว่า	
เพชรบูรณ์	ไม่มีฝน	27.5	16.1	สูงกว่า	ไม่มีฝน	-	11.6	ต่ำกว่า	ไม่มีฝน	368.60	43.40	43.40	สูงกว่า	
กำแพงเพชร	ไม่มีฝน	7.2	13.1	สูงกว่า	ไม่มีฝน	1.5	18.8	ต่ำกว่า	ไม่มีฝน	170.80	23.90	23.90	สูงกว่า	
อุ้มผาง	ไม่มีฝน	32.0	9.1	สูงกว่า	ไม่มีฝน	1.5	16.1	ต่ำกว่า	ไม่มีฝน	277.00	27.20	27.20	สูงกว่า	
พิจิตร สกษ.	ไม่มีฝน	13.7	12.5	สูงกว่า	ไม่มีฝน	2.6	16.1	ต่ำกว่า	ไม่มีฝน	170.80	23.90	23.90	สูงกว่า	
ดอนมะเขร สกษ.	ไม่มีฝน	1.5	2.9	ต่ำกว่า	ไม่มีฝน	17.3	11.5	สูงกว่า	ไม่มีฝน	277.00	27.20	27.20	สูงกว่า	
วิเชียรบุรี	ไม่มีฝน	18.1	12.6	สูงกว่า	ไม่มีฝน	13.5	15.4	สูงกว่า	ไม่มีฝน	276.80	18.00	18.00	สูงกว่า	
ภาคกลาง					ไม่มีฝน	1.1	14.8	ต่ำกว่า	ไม่มีฝน	148.00	20.80	20.80	สูงกว่า	
สถานีอุตุนิยมวิทยา	ปริมาณน้ำฝน24 ชม.(mm)	ปริมาณน้ำฝนสะสม(mm.)	ปริมาณฝน ก.พ.(mm.)	สถานะฝนสะสม ปัจจุบันเทียบกับค่าเฉลี่ย 30 ปี	ไม่มีฝน	55.1	22.6	สูงกว่า	ไม่มีฝน	83.60	45.80	45.80	สูงกว่า	
นครสวรรค์	ไม่มีฝน	4.7	11.9	ต่ำกว่า	ไม่มีฝน	7.0	19.6	ต่ำกว่า	สรุปปริมาณฝนมาก สถานีอุตุนิยมวิทยา					
ตากฟ้า สกษ.	ไม่มีฝน	3.1	21.5	ต่ำกว่า	ไม่มีฝน	-	10.9	ต่ำกว่า	ปริมาณน้ำฝนสูงสุด	ปริมาณน้ำฝนสะสมสูงสุด	ปริมาณน้ำฝนสูงสุด	ปริมาณน้ำฝนสูงสุด		
ชัยนาท สกษ.	ไม่มีฝน	0.1	11.2	ต่ำกว่า	ไม่มีฝน	-	-	-	1	สวี สกษ.	29.2	161.4		
อุทัยธานี	ไม่มีฝน	13.7	18.8	สูงกว่า	ไม่มีฝน	-	-	-	2	ชุมพร	4.4	41.9		
พระนครศรีอยุธยา	ไม่มีฝน	23.1	***	***	ไม่มีฝน	65.8	***	***	3	สุราษฎร์ธานี สกษ.	1.0	72.6		
บัวชุม	ไม่มีฝน	99.5	9.1	สูงกว่า	ไม่มีฝน	103.4	15.8	สูงกว่า	4	อุทลวง สกษ.	ไม่มีฝน	0.5		
ปทุมธานี สกษ.	ไม่มีฝน	60.6	28.2	สูงกว่า	ไม่มีฝน	174.3	24.9	สูงกว่า	5	อุ้มผาง	ไม่มีฝน	32.0		
สมุทรปราการ สกษ.	-	95.5	***	***	ไม่มีฝน	104.4	27.5	สูงกว่า	ปริมาณน้ำฝนสูงสุด	สวี สกษ.	29.2	161.4		
ทองผาภูมิ	ไม่มีฝน	14.2	16.4	สูงกว่า	ไม่มีฝน	196.4	14.5	สูงกว่า	ฝนสะสมสูงสุด	พัทลุง สกษ.	ไม่มีฝน	440.2		
สุพรรณบุรี	ไม่มีฝน	0.4	6.9	ต่ำกว่า	ไม่มีฝน	47.0	14.3	สูงกว่า	ศูนย์ป้องกันวิกฤตน้ำ กรมทรัพยากรน้ำ ศูนย์เขมขลา					
ลพบุรี	ไม่มีฝน	45.7	6.9	สูงกว่า	ไม่มีฝน	26.1	15.7	สูงกว่า						
สุโขทัย สกษ.	ไม่มีฝน	0.5	14.9	ต่ำกว่า	ไม่มีฝน	64.9	14.3	สูงกว่า						
สนมมดินสุราษฎร์ธานี	ไม่มีฝน	76.1	40.8	สูงกว่า	ไม่มีฝน	84.7	27.6	สูงกว่า						
สมุทรสงคราม	ไม่มีฝน	7.4	***	***	ไม่มีฝน	28.3	15.2	สูงกว่า						
กาญจนบุรี	ไม่มีฝน	1.1	18.2	ต่ำกว่า	ไม่มีฝน	68.2	19.4	สูงกว่า						
นครปฐม	ไม่มีฝน	8.9	7.8	สูงกว่า	ไม่มีฝน	5.6	36.5	ต่ำกว่า						
กรุงเทพฯ บางนา สกษ.	ไม่มีฝน	258.2	26.2	สูงกว่า	ไม่มีฝน	79.3	50.6	สูงกว่า						
กรุงเทพฯ ท่าเรือคลองเตย	ไม่มีฝน	236.5	31.4	สูงกว่า	ไม่มีฝน	85.3	36.4	สูงกว่า						
กรุงเทพฯ หนองจอก	ไม่มีฝน	131.2	20.0	สูงกว่า	ไม่มีฝน	61.4	55.2	สูงกว่า						
สนามบินดอนเมือง	ไม่มีฝน	54.1	9.0	สูงกว่า	ไม่มีฝน	19.3	86.0	สูงกว่า						
ปาร์ก	ไม่มีฝน	60.6	22.8	สูงกว่า										
ราชบุรี	ไม่มีฝน	11.6	14.5	สูงกว่า										

สัญลักษณ์ ***ไม่มีข้อมูล - ยังไม่ได้รับรายงาน/ไม่มีข้อมูล/ไม่มีฝน

หมายเหตุ ได้รับรายงานเพิ่มเติมโดยการบันทึกของเจ้าหน้าที่เป็นรายวัน ณ เวลา 07:00 น.

ปริมาณฝนสูงสุดเท่ากับ 105.0 มม. ที่ อ.ทุ่งตะโก จ.ชุมพร

คนกรุงเฮ! เย็นอีก ๑-๓ องศา 'เหนือ-อีสาน'หนาวลมแรง

กรมอุตุนิยมวิทยา รายงานลักษณะอากาศทั่วไปว่า ประเทศไทยตอนบนมีอากาศหนาวเย็น และอุณหภูมิลดลง ๒-๓ องศาเซลเซียส กับมีน้ำค้างแข็งบางพื้นที่ตามภูเขาสูงในบริเวณภาคเหนือ ขอให้ประชาชนดูแลสุขภาพเนื่องจากสภาพอากาศที่เปลี่ยนแปลงไว้ด้วย สำหรับภาคใต้มีฝนบางแห่ง ส่วนคลื่นลมบริเวณภาคใต้ตอนล่างมีกำลังแรง โดยมีคลื่นสูง ๒-๓ เมตร ขอให้ประชาชนที่อาศัยอยู่บริเวณชายฝั่งภาคใต้ฝั่งตะวันออกระวังอันตรายจากคลื่นลมแรงที่พัดเข้าหาฝั่ง ชาวเรือควรเดินเรือด้วยความระมัดระวังและเรือเล็กควรงดออกจากฝั่งในช่วงนี้

พยากรณ์อากาศสำหรับประเทศไทยตั้งแต่เวลา ๒๓:๐๐ วันนี้ ถึง ๒๓:๐๐ วันพรุ่งนี้.

ภาคเหนือ ทางตอนบนของภาค อากาศหนาว อุณหภูมิต่ำสุด ๑๒-๑๕ องศาเซลเซียส ทางตอนล่างของภาค อากาศเย็น กับมีหมอกในตอนเช้า อุณหภูมิลดลง ๒-๓ องศาเซลเซียส อุณหภูมิต่ำสุด ๑๕-๑๘ องศาเซลเซียส อุณหภูมิสูงสุด ๒๗-๓๒ องศาเซลเซียส บริเวณยอดดอยมีอากาศหนาวจัด กับมีน้ำค้างแข็งบางพื้นที่ อุณหภูมิต่ำสุด ๑-๗ องศาเซลเซียส ลมตะวันตก ความเร็ว ๑๐-๒๕ กม./ชม.

ภาคตะวันออกเฉียงเหนือ อากาศหนาวกับมีลมแรง อุณหภูมิลดลง ๒-๓ องศาเซลเซียส อุณหภูมิต่ำสุด ๑๐-๑๕ องศาเซลเซียส อุณหภูมิสูงสุด ๒๔-๒๙ องศาเซลเซียส บริเวณยอดภูมีอากาศหนาว อุณหภูมิต่ำสุด ๖-๑๐ องศาเซลเซียส ลมตะวันออกเฉียงเหนือ ความเร็ว ๑๕-๓๕ กม./ชม.

ภาคกลาง มีเมฆบางส่วน กับมีอากาศเย็น และอุณหภูมิลดลง ๑-๓ องศาเซลเซียส อุณหภูมิต่ำสุด ๑๖-๒๐ องศาเซลเซียส อุณหภูมิสูงสุด ๒๗-๓๐ องศาเซลเซียส ลมตะวันออกเฉียงเหนือ ความเร็ว ๑๕-๓๐ กม./ชม.

ภาคตะวันออก มีเมฆบางส่วน กับมีอากาศเย็น และอุณหภูมิลดลง ๑-๓ องศาเซลเซียส อุณหภูมิต่ำสุด ๑๘-๒๑ องศาเซลเซียส อุณหภูมิสูงสุด ๒๘-๓๒ องศาเซลเซียส ลมตะวันออกเฉียงเหนือ ความเร็ว ๑๕-๓๕ กม./ชม. ทะเลมีคลื่นสูง ๑-๒ เมตร ห่างฝั่งคลื่นสูงประมาณ ๒ เมตร

ภาคใต้ (ฝั่งตะวันออก) มีเมฆเป็นส่วนมาก กับมีฝนฟ้าคะนอง ร้อยละ ๓๐ ของพื้นที่ บริเวณจังหวัดชุมพร และสุราษฎร์ธานี อุณหภูมิต่ำสุด ๑๙-๒๕ องศาเซลเซียส อุณหภูมิสูงสุด ๒๘-๓๓ องศาเซลเซียส ตั้งแต่จังหวัดสุราษฎร์ธานีขึ้นมา: ลมตะวันออกเฉียงเหนือ ความเร็ว ๒๐-๓๕ กม./ชม. ทะเลมีคลื่นสูงประมาณ ๒ เมตร บริเวณที่มีฝนฟ้าคะนองคลื่นสูงมากกว่า ๒ เมตร ตั้งแต่จังหวัดนครศรีธรรมราชลงไป: ลมตะวันออกเฉียงเหนือ ความเร็ว ๒๐-๔๐ กม./ชม. ทะเลมีคลื่นสูง ๒-๓ เมตร บริเวณที่มีฝนฟ้าคะนองคลื่นสูงมากกว่า ๓ เมตร

ภาคใต้ (ฝั่งตะวันตก) มีเมฆเป็นส่วนมาก กับมีฝนฟ้าคะนอง ร้อยละ ๒๐ ของพื้นที่ บริเวณจังหวัดระนอง พังงา และภูเก็ต อุณหภูมิต่ำสุด ๑๙-๒๔ องศาเซลเซียส อุณหภูมิสูงสุด ๓๒-๓๔ องศาเซลเซียส ลมตะวันออกเฉียงเหนือ ความเร็ว ๑๕-๓๕ กม./ชม. ทะเลมีคลื่นสูง ๑-๒ เมตร บริเวณที่มีฝนฟ้าคะนองคลื่นสูงมากกว่า ๒ เมตร

กรุงเทพมหานครและปริมณฑล มีเมฆบางส่วน กับมีอากาศเย็น และอุณหภูมิลดลง ๑-๓ องศาเซลเซียส อุณหภูมิต่ำสุด ๑๙-๒๐ องศาเซลเซียส อุณหภูมิสูงสุด ๒๘-๓๐ องศาเซลเซียส ลมตะวันออกเฉียงเหนือ ความเร็ว ๑๕-๓๐ กม./ชม.

น้ำท่วมประจวบฯขยายวงกว้างเป็นสามอำเภอแล้ว

นายชาติรี จันทรวิระชัย นายอำเภอกุยบุรี เปิดเผยว่า ได้นำเจ้าหน้าที่ออกตรวจสอบความคืบหน้าฝนตกหนักในพื้นที่จังหวัดประจวบคีรีขันธ์ และมีปริมาณน้ำฝนมากที่อำเภอกุยบุรีถึง ๒๓๘ มิลลิเมตร ทำให้น้ำล้นอ่างเก็บน้ำยางชุม ออกทางสปิงเวย์ ไหลเข้าท่วมหลายหมู่บ้าน ของอำเภอกุยบุรีในช่วงเช้า ว่า น้ำป่ายังคงไหลลงมาจากเทือกเขาตระนาวศรีอย่างต่อเนื่องทำให้น้ำที่สะสมตามหมู่บ้านต่างๆมีปริมาณเพิ่มขึ้น เช่นที่ บ้านบน บ้านวังยาวล่าง บ้านหนองกระทิง ต.กุยบุรี บ้านลำโพง บ้านฝากนา บ้านดอนกลาง บ้านต้นกระถิน ต.สามกระบวย ส่วนถนนเพชรเกษม ก่อนถึงจุดกัลปพฤกษ์บ้านลำโพง สามกระบวย น้ำได้ท่วมทั้ง ๒ เลนขาขึ้น กทม.แต่รถยังผ่านได้อย่างช้าๆ ต้องชะลอความเร็ว ทำให้รถติดสะสมตั้งแต่ ปิมน้ำมัน พีพีที ถึง แยกหนองหมุ ประมาณ ๓-๔ กม. โดยนายอำเภอกุยบุรี ได้สั่งการให้ทุกหน่วยงานบูรณาการร่วมกันให้ความช่วยเหลือประชาชนอย่างเต็มที่ ซึ่งเจ้าหน้าที่ทหารชุดเฉพาะกิจจางอาศึก ได้ช่วยอพยพชาวบ้านและขนข้าวของหนีน้ำท่วมมาพักอาศัยหลบนอนภายในวัดพระมหาธาตุเจดีย์มหาจักรี วัดวังยาว ตำบลกุยบุรี กว่า ๒๐ ครัวเรือน โดยมีหน่วยแพทย์ทหารเสนารักษ์ได้นำยารักษาโรคอาหารน้ำดื่ม มาแจกจ่ายให้แก่ชาวบ้าน

สำหรับอุทยานแห่งชาติกุยบุรี ได้ประกาศขอปิดการท่องเที่ยวชมสัตว์ป่า เป็นเวลา ๑ วัน เนื่องจากฝนตกหนักทำให้เส้นทางเข้าชมสัตว์ป่าชำรุดเสียหาย รวมไปถึงปริมาณน้ำป่าที่สูงจนทำให้การจราจรซึ่งเป็นเส้นทางเข้าไปดูสัตว์ป่าถูกตัดขาด

ผู้สื่อข่าวรายงานเพิ่มเติม ในส่วนพื้นที่ อ.เมืองประจวบฯ น้ำป่าได้ไหลลงพื้นที่ บ้านยุบพริก ไหลลงมาทางบ้านทุ่งโก และอีกหลายหมู่บ้านใน ต.บ่อนอก ทำให้บ้านเรือนประชาชนได้รับผลกระทบ และพืชผลทางการเกษตรเสียหายจำนวนมาก เช่น มะละกอ สับปะรด ว่างหางจระเข้ ขนุน มะพร้าว มะม่วง ฯลฯ ซึ่งเป็นพืชเศรษฐกิจของพื้นที่ ได้รับความเสียหายจำนวนมาก

นอกจากนี้ น้ำป่าได้ไหลลงมาผ่านบ้านวังไทร ม.๗ ต.ไร่ใหม่ อ.สามร้อยยอด เข้าท่วมที่ บ้านห้วยขมิ้น ม.๕ ต.ไร่เก่า บ้านหัวตาลแถว ต.สามร้อยยอด อ.สามร้อยยอด และในหมู่บ้านต่างๆ มีน้ำไหลผ่านถนนในหมู่บ้าน รถเล็กเดินทางลำบาก ผู้ใหญ่บ้านต่างออกประกาศแจ้งเตือนให้ชาวบ้านเคลื่อนย้ายสิ่งของที่จำเป็นขึ้นไว้ในที่สูงด่วน โดยนายกิตติกรณ์ เทพอยู่อำนวย หัวหน้าสำนักงานป้องกันและบรรเทาสาธารณภัยจังหวัดประจวบ ได้ประสานศูนย์ป้องกันและบรรเทาสาธารณภัยเขต ๔ พร้อมด้วย กองพันทหารราบที่ ๒ ศูนย์การทหารราบ (ค่ายธนระวี) ส่งเจ้าหน้าที่เข้าช่วยเหลือผู้ประสบอุทกภัยในพื้นที่ อ.สามร้อยยอด และอ.กุยบุรี แล้ว (ไอ เอ็น เอ็น)

