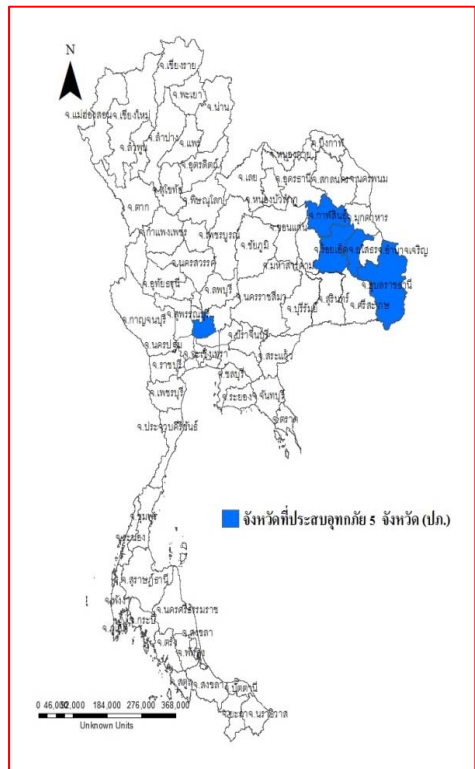




รายงานสถานการณ์น้ำ
ศูนย์ป้องกันวิกฤติน้ำ กรมทรัพยากรน้ำ
วันเสาร์ที่ ๒ กันยายน ๒๕๖๐

สภาวะอากาศ ประเทศไทยยังคงมีฝนน้อยลง เว้นแต่ภาคเหนือและภาคตะวันออกเฉียงเหนือยังคงมีฝนตกมากกว่าภาคอื่น ขอให้ประชาชนที่อาศัยอยู่บริเวณที่ราบลุ่ม ที่ลาดเชิงเขาระวังอันตรายจากฝนที่ตกสะสมในระยะนี้ไว้ด้วย .



สถานการณ์น้ำ

กรมอุตุนิยมวิทยา เผย'ภาคเหนือ-ภาคอีสาน'ยังคงมีฝนมาก กทม.ตกน้อยลง เหลือ ๔๐%

จ.เชียงราย ฝนกระหน่ำ ดินภูเขาสไลด์ทับร้านค้าสามเหลี่ยมทองคำชำ โขคดีไร่เจ็บ

จ.ลำปาง “แม่น้ำวัง” เอ่อล้น ท่วมลำปางหลวงแล้ว ๓ หมู่บ้าน นักร้อยหลังคาเรือน

จ.ตาก ผู้ว่าฯตากสั่งเผ่าระวังแม่น้ำวังวิกฤติน้ำเพิ่มสูง

จ.สระบุรี ต.บางโหนด น้ำท่วมขังกว่า ๙๓ หลังคา

จ.อ่างทอง น้ำเจ้าพระยาสูงขึ้นขณะน้ำอ่าวอ่างทองจมเร่งเก็บเกี่ยว

(หมายเหตุ ข้อมูลข่าวจาก ไอ เอ็น เอ็น เดลินิวส์)

สถานการณ์น้ำต่างประเทศ

การช่วยเหลือ

สถานการณ์น้ำ

ระดับน้ำในแม่น้ำโขง : MRC: Mekong River Commission ณ วันที่ ๑ กันยายน ๒๕๖๐ ที่สถานีเชียงแสน เชียงคาน หนองคาย นครพนม มุกดาหาร และโขงเจียม

วัดได้ ๔.๙๙ ๑๑.๑๖ ๙.๐๙ ๘.๙๕ ๘.๖๔ และ ๑๐.๓๙ เมตร ตามลำดับ เปรียบเทียบกับตลิ่ง มีค่าเท่ากับ -๗.๙๙ -๔.๘๐ -๓.๕๖ -๓.๘๙ -๓.๖๑ และ -๔.๒๘ เมตร ตามลำดับ แนวโน้มระดับน้ำท่า สถานีเชียงคาน มีแนวโน้มระดับน้ำเพิ่มขึ้น สถานีเชียงแสน สถานีหนองคาย สถานีนครพนม สถานีมุกดาหาร สถานีอุบลราชธานี มีแนวโน้มระดับน้ำลดลง

ระดับน้ำลุ่มน้ำสงขลา ลุ่มน้ำทะเลสาบสงขลา ปัจจุบันสถานการณ์น้ำในลำน้ำโดยทั่วไปยังคงอยู่ในภาวะปกติ (ระดับน้ำต่ำกว่าระดับตลิ่งต่ำสุด) ระดับน้ำในลำน้ำส่วนใหญ่มีแนวโน้มลดลงและเพิ่มขึ้นบางพื้นที่ (ข้อมูลวันที่ ๑ ก.ย.๒๕๖๐) ที่มา ระบบตรวจวัดสภาพทางไกลอัตโนมัติ ลุ่มน้ำทะเลสาบสงขลา กรมทรัพยากรน้ำ) สถานีคลองลำ อ.ศรีนครินทร์ จ.พัทลุง สถานีคลองนุ้ย อ.เมือง จ.พัทลุง สถานีคลองหะ อ.หาดใหญ่ จ.สงขลา สถานีคลองอู่ตะเภา อ.หาดใหญ่ จ.สงขลา สถานีคลองอู่ตะเภา อ.คลองหอยโข่ง จ.สงขลา สถานีคลองอู่ตะเภา อ.สะเดา จ.สงขลา วัดปริมาณน้ำได้ ๓.๖๐ * ๐.๙๐ ๙.๒๐ ๑๘.๘๐ และ ๗.๐๐ ลบม./วินาที

สถานีตรวจวัดระดับน้ำ (CCTV) ณ วันที่ ๒๕ สิงหาคม ๒๕๖๐ การตรวจวัดระดับน้ำจากกล้อง (CCTV) ระดับน้ำส่วนใหญ่อยู่ในเกณฑ์ปกติ ยกเว้นสะพานโพทะเล อ.โพทะเล จ.พิจิตร และสถานีเชิงสะพานสิงห์บุรี อ.เมือง จ.สิงห์บุรี มีระดับน้ำท่วม

จังหวัด	สถานที่ตั้งกล้อง	แม่น้ำ/สูมน้ำ	วิกฤติ	วิกฤติ	ระดับน้ำ (ม.รทก.)			สถานการณ์	หมายเหตุ
			น้ำแข็ง	น้ำท่วม	พ.ศ.2560	18 ส.ค.	24 ส.ค.		
			ระดับน้อยกว่า	ระดับมากกว่า					
จ.เชียงใหม่	ร.ร.เชียงใหม่ศรีสุเถียน อ.เมือง	ปิง	-	-	N/A	N/A	N/A	น้ำปกติ	↔
จ.นครสวรรค์	บ้านหาดเสลา อ.เก้าเลี้ยว	ปิง	-	-	28.35	28.77	28.77	น้ำปกติ	↔
จ.แพร่	สะพานมหาโพธิ์ อ.เมือง	ยม	143.87	151.33	146.10	145.80	145.80	น้ำปกติ	↔
จ.สุโขทัย	สะพานศรีรัตนาลัย อ.ศรีรัตนาลัย	ยม	60.14	71.78	63.60	63.70	63.10	น้ำปกติ	↓
จ.สุโขทัย	สะพานพระแม่ย่า อ.เมือง	ยม	42.48	48.59	47.40	47.60	47.15	น้ำปกติ	↓
จ.พิจิตร	สะพานโพทะเล อ.โพทะเล	ยม	22.58	30.63	29.25	29.45	29.45	น้ำท่วม	↔
จ.อุตรดิตถ์	สะพานท่าเสา อ.เมือง	น่าน	49.22	56.91	53.75	53.55	53.55	น้ำปกติ	↔
จ.น่าน	สะพานนครน่านพัฒนา อ.เมือง	น่าน	192.17	197.73	193.70	193.10	193.10	น้ำปกติ	↔
จ.พิษณุโลก	สะพานสุพรรณภูมิ อ.เมือง	น่าน	33.98	44.52	N/A	N/A	N/A	น้ำปกติ	↔
จ.เชียงราย	สถานีหัวฝาย อ.แม่สาย	แม่สาย/ใจ	395.79	396.50	396.37	395.17	395.17	น้ำปกติ	↔
จ.หนองคาย	สถานีส่วนอุทกหนองคาย อ.เมือง	โขง	157.85	166.70	N/A	N/A	N/A	น้ำปกติ	↔
จ.นครพนม	นครพนม อ.เมือง	โขง	135.21	144.28	140.78	141.68	141.68	น้ำปกติ	↔
จ.หนองคาย	วัดทุ่งธาตุ อ.โพนพิสัย	ห้วยหลวง/โขงอีสาน	150.50	159.43	153.95	154.50	154.25	น้ำปกติ	↓
จ.หนองคาย	บ้านท่าสองแคว อ.เซกา	น้ำสงคราม/โขงอีสาน	136.33	143.85	N/A2	N/A2	N/A2	น้ำปกติ	↔
จ.นครพนม	บ้านตาลปากน้ำ อ.ท่าอุเทน	น้ำสงคราม/โขงอีสาน	133.42	141.02	N/A2	N/A2	N/A2	น้ำปกติ	↔
จ.นครพนม	เทศบาล ต.นาแก อ.นาแก	ห้วยน้ำแก้ว/โขงอีสาน	139.05	142.42	143.98	143.98	143.98	น้ำปกติ	↔
จ.นครราชสีมา	ร.ร.เทศบาล 4 อ.เมือง	ลำตะคอง/มูล	174.60	178.00	176.60	176.70	176.60	น้ำปกติ	↓
จ.บุรีรัมย์	สถานี อ.สตึก	มูล	123.13	128.76	129.40	129.10	129.00	น้ำปกติ	↓
จ.สิงห์บุรี	เชิงสะพานสิงห์บุรี อ.เมือง	เจ้าพระยา	3.45	11.50	9.10	10.40	10.25	น้ำท่วม	↓
จ.อ่างทอง	บ้านยางมณี อ.โพธิ์ทอง	เจ้าพระยา	-	9.11	N/A	N/A	N/A	น้ำปกติ	↔
จ.ลพบุรี	บ้านบางปี อ.เมือง	เจ้าพระยา	-	10.75	N/A	N/A	N/A	น้ำปกติ	↔
จ.พระนครศรีอยุธยา	บ้านป้อม อ.พระนครศรีอยุธยา	เจ้าพระยา	-	-	2.60	3.30	3.30	น้ำปกติ	↔
จ.กรุงเทพฯ	สะพานพุทธ เขตธนบุรี	เจ้าพระยา	-	1.70	N/A	N/A	N/A	น้ำปกติ	↔
จ.พระนครศรีอยุธยา	อ.เสนา	น้อย/เจ้าพระยา	2.00	5.00	3.30	3.30	3.30	น้ำปกติ	↔
จ.อุทัยธานี	อุทัยธานีใหม่ อ.เมือง	เจ้าพระยา	-	-	16.40	16.40	17.70	น้ำปกติ	↓
จ.พระนครศรีอยุธยา	สะพานปรีดี อ.อยุธยา	เจ้าพระยา	-	-	0.70	1.55	1.55	น้ำปกติ	↔
จ.สมุทรสาคร	สะพานข้ามแม่น้ำท่าจีน3 อ.เมือง	ท่าจีน	-5.11	0.57	-1.24	-1.24	-1.24	น้ำปกติ	↔
จ.นครพนม	สะพานหลวงพ่อบึง อ.นครไชยศรี	ท่าจีน	-3.16	2.21	0.81	0.81	0.81	น้ำปกติ	↔
จ.สุพรรณบุรี	สะพานวัดพระรูป อ.เมือง	ท่าจีน	-1.26	2.75	2.60	2.60	2.60	น้ำปกติ	↔
จ.สุพรรณบุรี	สะพานข้ามแม่น้ำท่าจีน อ.สามชุก	ท่าจีน	1.55	5.18	4.56	4.66	4.66	น้ำปกติ	↔
จ.ชัยนาท	สะพานสามง่ามท่าโบสถ์ อ.หันคา	ท่าจีน	10.69	12.83	12.22	12.02	12.02	น้ำปกติ	↔
จ.จันทบุรี	ตรงข้ามวัดจันทรมงคล อ.เมือง	จันทบุรี/ชายฝั่งทะเลตะวันออก	0.20	3.73	N/A	N/A	N/A	น้ำปกติ	↔
จ.เพชรบุรี	เทศบาลเมืองเพชรบุรี อ.เมือง	เพชรบุรี	-	3.18	N/A	N/A	N/A	น้ำปกติ	↔
จ.ประจวบคีรีขันธ์	ร.ร.อนุบาลบางสะพาน อ.บางสะพาน	คลองบางสะพาน/ชายฝั่งทะเลตะวันตก	-	3.30	0.30	0.20	0.20	น้ำปกติ	↔
จ.สุราษฎร์ธานี	สถานีสุราษฎร์ธานี อ.เมือง	ตาปี	-	2.28	N/A	N/A	N/A	น้ำปกติ	↔
จ.สงขลา	สถานีคลองอู่ตะเภาตอนล่าง อ.หาดใหญ่	ทะเลสาบสงขลา	-	-	1.65	0.40	0.30	น้ำปกติ	↓
จ.พัทลุง	สถานีคลองตงโหนด อ.ตงโหนด	ทะเลสาบสงขลา	-	-	22.10	21.95	20.90	น้ำปกติ	↓
จ.พัทลุง	สถานีลำปำ อ.เมือง	ทะเลสาบสงขลา	-	-	-1.80	-1.75	-1.75	น้ำปกติ	↔

*N/A คือ อ่านค่าระดับจากไม้วัดระดับ (Staff) ไม่ได้ / ไม้วัดระดับ (Staff) ชำรุด

**ม.รทก. คือ เมตรเทียบกับระดับน้ำทะเลปานกลาง

*** ระดับน้ำทะเลปานกลาง (Mean Sea Level) หรือ ร.ทก. เป็นค่าการวัด ระดับน้ำทะเลขึ้นสูงสุด (High Tide : HT) และลงต่ำสุด (Low Tide : LT) ของแต่ละวัน ในช่วงระยะเวลาที่กำหนด แล้วนำมาค่าเฉลี่ยเป็นระดับน้ำทะเลปานกลาง สำหรับระยะเวลาที่ทำการรังวัดโดยทั่วไปจะต้องวัดเป็นเวลา ๑๘.๖ ปี ตามวัฏจักรของน้ำ

ระดับน้ำทะเลปานกลางของแต่ละบริเวณทั่วโลกอาจจะมีค่าสูงไม่เท่ากัน

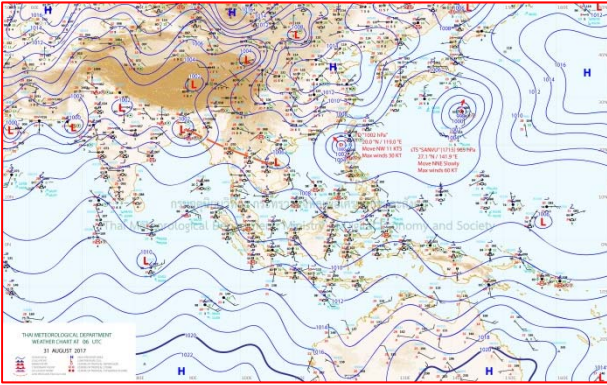
ในประเทศไทยใช้เวลาในการวัด ๕ ปี โดยเลือกที่ตำบลเกาะหลัก จังหวัดประจวบคีรีขันธ์ เป็นวัด แล้วนำมาหาค่าเฉลี่ย เพื่อใช้เป็นค่าระดับน้ำทะเลปานกลาง ให้มีค่า ๐.๐๐๐ เมตร ทำการถ่ายโยงมายังหมุด BM-A (ซึ่งถือว่าเป็นหมุดหลักฐานหมุดแรกของประเทศไทย) ซึ่งมีค่าระดับน้ำทะเลปานกลาง ๑.๕๔๗๗ เมตร

ปริมาณน้ำฝนสูงสุด (มม.)

จังหวัด	๒๗ ส.ค.๖๐	๒๘ ส.ค.๖๐	๒๙ ส.ค.๖๐	๓๐ ส.ค.๖๐	๓๑ ส.ค.๖๐
จ.แม่ฮ่องสอน.	๓.๓	๒.๐	๓๙.๑	-	๐.๗
จ.เชียงราย	๓๐.๑	-	๒๑.๖	๒๒.๐	๓๐.๐
จ.เชียงใหม่	๑๐.๒	๗.๔	๙.๗	๔๒.๕	๔๔.๗
จ.พะเยา	๑๔.๐	๑.๗	๒๑.๕	๔๒.๖	๐.๒
จ.น่าน	๒๔.๙	๑๒๕.๐	๔๐.๐	๖๒.๒	๑๙.๐
จ.ลำพูน	๑.๘	๑๒.๘	๓.๐	๐.๒	๑๑.๓
จ.ลำปาง	๑๒.๓	-	๕๙.๖	๓๕.๔	๖.๘
จ.แพร่	๐.๖	๑.๖	๖.๐	-	๕.๐
จ.อุตรดิตถ์	๑๒.๕	๓๘.๕	๙๑.๑	๖๓.๐	๑๐.๐
จ.สุโขทัย	๔๖.๐	-	๔๒.๐	๙๔.๐	๐.๔
จ.ตาก	๑๐.๕	๑๘.๓	๒.๒	๑๒.๖	๓.๖
จ.พิษณุโลก	๘.๐	๒๘.๐	๔๐.๑	๑๑.๓	๐.๒
จ.เพชรบูรณ์	๒๑.๕	๐.๔	๓.๙	๑๗.๖	๑๖.๙
จ.กำแพงเพชร	๒๒.๓	๐.๗	๖.๓	๓๑.๑	๑๐.๗
จ.พิจิตร	๙.๘	๐.๕	-	๗.๕	๒๑.๐
จ.หนองคาย	-	๙๓.๐	๔๕.๘	๙๐.๐	๒๒.๐
จ.เลย	๒๕.๑	๖๐.๙	๖๘.๕	๓๐.๐	๔๖.๐
จ.อุดรธานี	๓๖.๐	๕๕.๐	๔๘.๐	๕๖.๐	๒๕.๐
จ.หนองบัวลำภู	๑๗.๕	๔๔.๖	๒๗.๘	๓๐.๕	-
จ.นครพนม	๑๗.๖	๑๒๓.๐	๑๑๐.๐	๔๕.๐	๖๕.๐
จ.สกลนคร	๒๕.๐	๑๘๕.๕	๑๘.๓	๖๕.๘	๖๖.๐
จ.มุกดาหาร	๖๙.๔	๓๖.๔	๑๗.๕	๐.๒	๐.๑
จ.ขอนแก่น	๕๓.๖	๕๐.๘	๕๐.๒	๓๒.๐	๒๕.๓
จ.มหาสารคาม	๖๐.๖	๑.๕	-	๑๙.๔	-
จ.กาฬสินธุ์	๓๐.๐	๖๘.๐	๕๖.๐	๓๕.๐	-
จ.ร้อยเอ็ด	๕๘.๐	๔๑.๖	-	๒.๙	-
จ.ชัยภูมิ	๗๑.๒	๔๙.๕	๒๔.๐	๕๘.๓	๗๕.๐
จ.อุบลราชธานี	๑๐๐.๐	๘๔.๗	๔๐.๗	๖๕.๕	-
จ.อำนาจเจริญ	๖๘.๒	๔๘.๐	๖.๕	-	-
จ.ยโสธร	๔๙.๐	๔๒.๐	๕.๐	๒๙.๐	-
จ.สุรินทร์	๒๒.๗	๔๒.๐	๓.๘	-	-
จ.นครราชสีมา	๖๓.๐	๘๖.๕	๑๔.๔	๒๐.๒	๖.๐
จ.บุรีรัมย์	๑๒.๘	๖๙.๘	-	๓๕.๖	๔.๓
จ.ศรีสะเกษ	๒๔.๓	๗๔.๐	๕.๐	๗๓.๑	-

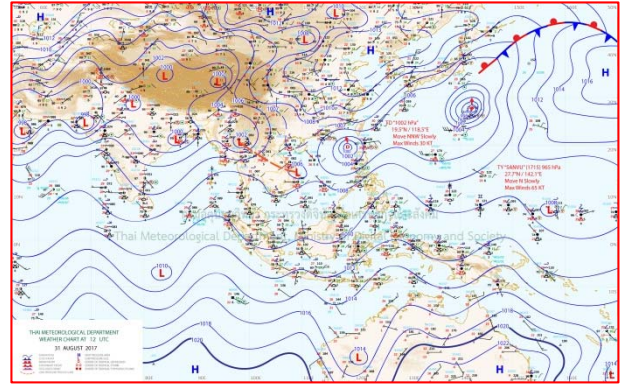


แผนที่อากาศ



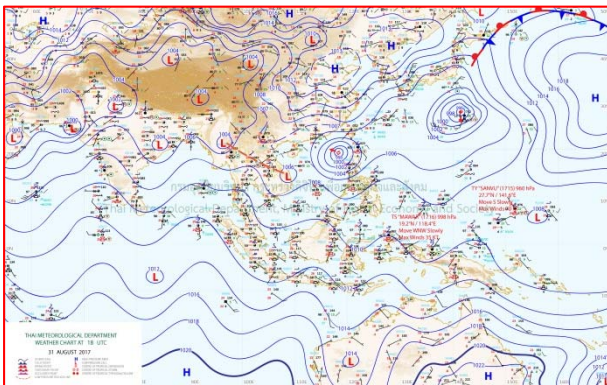
๓๑ ส.ค.๖๐ เวลา ๐๓:๐๐ น.

๑



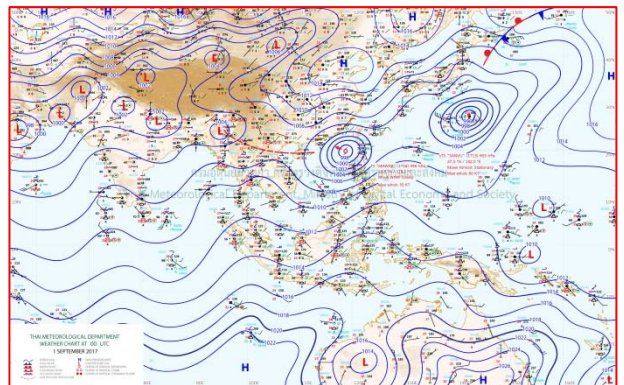
๓๑ ส.ค.๖๐ เวลา ๑๕:๐๐ น.

๒



๑ ก.ย.๖๐ เวลา ๐๑:๐๐ น.

๓




๑ ก.ย.๖๐ เวลา ๐๗:๐๐ น.

๔

รายงานปริมาณน้ำฝนจากกรมอุตุนิยมวิทยา

วันที่ 1 กันยายน 2560

รายงานฝน เวลา 07.00 น.ของวันที่ 31 สิงหาคม 2560

สถานีอุตุนิยมวิทยา					ปริมาณน้ำฝน24 ชม.(mm)	ปริมาณน้ำฝนสะสม(mm.)								
ภาคเหนือ					สูงสุด ของประเทศ	44.7	3,515.0	ภาคใต้ฝั่งตะวันออก						
สถานีอุตุนิยมวิทยา	ปริมาณน้ำฝน24 ชม.(mm)	ปริมาณน้ำฝนสะสม(mm.)	ปริมาณฝน ก.ม. ปัจจุบันเทียบกับค่าเฉลี่ย 30 ปี	สถานะฝนสะสม	สูงสุด ของภาคเหนือ	44.7	1,659.4	สถานีอุตุนิยมวิทยา	ปริมาณน้ำฝน24 ชม.(mm)	ปริมาณน้ำฝนสะสม(mm.)	ปริมาณฝน ก.ม. ปัจจุบันเทียบกับค่าเฉลี่ย 30 ปี	สถานะฝนสะสม		
					สูงสุด ของภาคกลาง	26.6	1,565.7						สูงสุด ของภาคตะวันออกเฉียงเหนือ	16.7
แม่ฮ่องสอน	0.5	692.3	199.0	ต่ำกว่า	สูงสุด ของภาคตะวันออก	20.7	2,841.4	เพชรบุรี	ไม่มีฝน	822.6	153.6	สูงกว่า		
ดอยอ่างขาง	44.7	1,392.1	***	***	สูงสุด ของภาคใต้ฝั่งตะวันออก	13.8	2,895.9	หนองพลับ สกษ.	-	649.7	144.2	สูงกว่า		
เชียงใหม่	20.2	1,659.4	283.9	สูงกว่า	สูงสุด ของภาคใต้ฝั่งตะวันตก	-	3,515.0	หัวหิน	-	697.2	120.4	สูงกว่า		
เชียงใหม่ สกษ.	30.0	1,493.0	262.8	สูงกว่า	ภาคตะวันออกเฉียงเหนือ			ประจวบคีรีขันธ์	ไม่มีฝน	1,111.6	99.5	สูงกว่า		
ทุ่งช้าง	0.3	1,462.0	270.0	สูงกว่า	สถานีอุตุนิยมวิทยา	ปริมาณน้ำฝน24 ชม.(mm)	ปริมาณน้ำฝนสะสม(mm.)	ปริมาณฝน ก.ม. ปัจจุบันเทียบกับค่าเฉลี่ย 30 ปี	ชุมพร	-	1,686.1	178.3	สูงกว่า	
พะเยา	-	905.5	203.6	สูงกว่า						สวี สกษ.	ไม่มีฝน	1,559.6	157.2	สูงกว่า
หัวหิน	ไม่มีฝน	1,161.7	211.5	สูงกว่า	เลย สกษ.	2.2	1,190.1	234.6	สูงกว่า	สุราษฎร์ธานี	2.0	947.4	188.4	ต่ำกว่า
เด่น	6.8	1,009.0	211.8	สูงกว่า	หนองคาย	-	1,439.0	257.2	สูงกว่า	นครศรีธรรมราช	6.0	2,609.4	161.6	สูงกว่า
แม่สะเรียง	0.7	825.3	177.1	สูงกว่า	เลย	-	1,092.8	235.0	สูงกว่า	นครศรีธรรมราช สกษ.	13.8	2,895.9	161.2	สูงกว่า
แม่ใจ สกษ.	-	-	187.9	ต่ำกว่า	อุดรธานี	ไม่มีฝน	1,368.1	239.5	สูงกว่า	สุราษฎร์ธานี สกษ.	ไม่มีฝน	1,673.4	113.2	สูงกว่า
เชียงใหม่	23.0	1,063.4	211.4	สูงกว่า	สกลนคร สกษ.	-	1,821.2	220.6	สูงกว่า	พระแสง สอท.	-	1,358.8	170.0	สูงกว่า
ลำปาง	-	854.9	211.6	สูงกว่า	สกลนคร	16.7	2,101.2	224.8	สูงกว่า	ฉวาง	ไม่มีฝน	1,648.8	243.0	สูงกว่า
ลำพูน	11.3	1,039.8	208.2	สูงกว่า	นครพนม	ไม่มีฝน	2,108.5	290.2	สูงกว่า	พิทลุง สกษ.	8.2	1,956.1	136.5	สูงกว่า
แพร่	-	870.0	191.7	สูงกว่า	นครพนม สกษ.	15.3	1,787.4	195.6	สูงกว่า	สงขลา	-	1,451.8	136.9	สูงกว่า
น่าน	5.2	816.6	203.5	ต่ำกว่า	หนองบัวลำภู	ไม่มีฝน	1,238.3	***	***	หาดใหญ่	ไม่มีฝน	1,390.6	157.3	สูงกว่า
น่าน สกษ.	2.0	894.1	197.2	ต่ำกว่า	ขอนแก่น	2.3	1,091.3	232.0	สูงกว่า	ดอนขันธ์ สกษ.	ไม่มีฝน	1,431.8	161.8	สูงกว่า
ลำปาง สกษ.	0.2	1,320.7	194.0	สูงกว่า	มหาสารคาม	ไม่มีฝน	1,348.2	240.6	สูงกว่า	สะเดา	ไม่มีฝน	938.4	125.0	สูงกว่า
อุดรดิตถ์	0.2	1,106.0	248.3	สูงกว่า	มุกดาหาร	0.1	1,711.0	211.7	สูงกว่า	ปัตตานี	10.8	1,554.4	147.1	สูงกว่า
สุโขทัย	0.2	1,011.1	293.3	สูงกว่า	นครราชสีมา	ไม่มีฝน	1,242.7	229.9	สูงกว่า	ยะลา สกษ.	1.2	2,253.8	***	***
ศรีสำโรง สกษ.	-	963.9	270.2	สูงกว่า	กาฬสินธุ์	ไม่มีฝน	1,294.5	221.8	สูงกว่า	นราธิวาส	-	2,440.0	182.7	สูงกว่า
นลัมสีก	12.6	896.2	193.6	สูงกว่า	ชัยภูมิ	-	769.5	230.0	สูงกว่า	ภาคใต้ฝั่งตะวันตก				
แม่สอด	3.6	846.0	185.4	ต่ำกว่า	ร้อยเอ็ด สกษ.	ไม่มีฝน	1,232.4	229.6	สูงกว่า	สถานีอุตุนิยมวิทยา	ปริมาณน้ำฝน24 ชม.(mm)	ปริมาณน้ำฝนสะสม(mm.)	ปริมาณฝน ก.ม. ปัจจุบันเทียบกับค่าเฉลี่ย 30 ปี	
ตาก	1.6	687.5	215.5	สูงกว่า	ร้อยเอ็ด	ไม่มีฝน	1,247.7	219.8	สูงกว่า					ระนอง
เขื่อนภูมิพล	-	603.3	207.6	สูงกว่า	อุบลราชธานี (ศูนย์)	ไม่มีฝน	1,528.6	293.8	สูงกว่า	ตะกั่วป่า	ไม่มีฝน	3,013.40	581.80	สูงกว่า
พิษณุโลก	0.2	1,156.1	246.6	สูงกว่า	อุบลราชธานี สกษ.	ไม่มีฝน	1,484.0	289.6	สูงกว่า	กระบี่	ไม่มีฝน	1,872.50	275.20	สูงกว่า
เพชรบูรณ์	16.9	1,139.5	205.7	สูงกว่า	ศรีสะเกษ	ไม่มีฝน	1,357.7	213.9	สูงกว่า	กระบี่	ไม่มีฝน	1,872.50	275.20	สูงกว่า
กำแพงเพชร	10.7	1,480.4	268.8	สูงกว่า	ท่าตูม	ไม่มีฝน	977.7	263.0	สูงกว่า	ภูเก็ต	ไม่มีฝน	1,607.50	361.20	สูงกว่า
อุ้มผาง	1.2	1,085.4	247.6	สูงกว่า	นครราชสีมา	ไม่มีฝน	1,239.0	228.3	สูงกว่า	ภูเก็ต (ศูนย์)	ไม่มีฝน	1,696.80	399.10	สูงกว่า
พิจิตร สกษ.	21.0	1,011.2	325.8	สูงกว่า	สุรินทร์	ไม่มีฝน	1,214.4	255.4	สูงกว่า	เกาะลันตา	ไม่มีฝน	1,829.10	330.30	สูงกว่า
ดอนเจดีย์ สกษ.	0.1	855.3	236.5	สูงกว่า	สุรินทร์ สกษ.	ไม่มีฝน	1,264.8	298.6	สูงกว่า	ตรัง	ไม่มีฝน	1,921.10	305.10	สูงกว่า
วิเชียรบุรี	-	1,057.2	246.1	สูงกว่า	ไซคชัย	ไม่มีฝน	853.4	211.6	สูงกว่า	สตูล	ไม่มีฝน	1,556.30	328.40	สูงกว่า
ภาคกลาง					ปากช่อง สกษ.	ไม่มีฝน	948.5	222.5	สูงกว่า	สรุปปริมาณฝนมาก สถานีอุตุนิยมวิทยา ปริมาณน้ำฝน24 ชม.(mm) ปริมาณน้ำฝนสะสม(mm.)				
สถานีอุตุนิยมวิทยา	ปริมาณน้ำฝน24 ชม.(mm)	ปริมาณน้ำฝนสะสม(mm.)	ปริมาณฝน ก.ม. ปัจจุบันเทียบกับค่าเฉลี่ย 30 ปี	สถานะฝนสะสม	นางรอง	4.3	999.8	239.6	สูงกว่า					
นครสวรรค์	ไม่มีฝน	1,283.4	237.0	สูงกว่า	บุรีรัมย์	ไม่มีฝน	1,511.9	256.2	สูงกว่า	1	ดอยอ่างขาง	44.7	1,392.1	
ตากฟ้า สกษ.	ไม่มีฝน	1,088.5	255.8	สูงกว่า	ภาคตะวันออก					2	เชียงใหม่ สกษ.	30.0	1,493.0	
ชัยนาท สกษ.	ไม่มีฝน	810.2	271.3	สูงกว่า	สถานีอุตุนิยมวิทยา	ปริมาณน้ำฝน24 ชม.(mm)	ปริมาณน้ำฝนสะสม(mm.)	ปริมาณฝน ก.ม. ปัจจุบันเทียบกับค่าเฉลี่ย 30 ปี	สถานะฝนสะสม	3	กาญจนบุรี	26.6	780.8	
อุทัยธานี	ไม่มีฝน	856.3	213.9	ต่ำกว่า	นครนายก	16.7	1,871.3	***	***	4	เชียงใหม่	23.0	1,063.4	
พระนครศรีอยุธยา	2.8	947.2	***	***	ปราจีนบุรี	ไม่มีฝน	1,465.1	349.4	สูงกว่า	5	พิจิตร สกษ.	21.0	1,011.2	
บัวชุม	ไม่มีฝน	957.0	251.7	สูงกว่า	กบินทร์บุรี	ไม่มีฝน	1,614.9	303.3	สูงกว่า	ปริมาณฝนสูงสุด		ดอยอ่างขาง	44.7	1,392.1
ปทุมธานี สกษ.	ไม่มีฝน	1,251.0	252.0	สูงกว่า	สระแก้ว	0.6	1,066.7	266.8	สูงกว่า	ฝนสะสมสูงสุด		ระนอง	ไม่มีฝน	3,515.0
สมุทรปราการ สกษ.	0.5	1,107.0	***	***	ฉะเชิงเทรา	ไม่มีฝน	1,369.1	277.5	สูงกว่า					
ทองผาภูมิ	1.5	1,109.1	241.2	ต่ำกว่า	ชลบุรี	0.7	1,094.7	268.9	สูงกว่า					
สุพรรณบุรี	ฝนเล็กน้อย	939.5	223.4	สูงกว่า	เกาะสีชัง	20.7	770.8	269.2	สูงกว่า					
ลพบุรี	ไม่มีฝน	929.6	265.5	สูงกว่า	พิทลุง	ฝนเล็กน้อย	719.5	204.7	ต่ำกว่า					
สุโขทัย สกษ.	9.0	734.0	227.0	สูงกว่า	ฉะเชิงเทรา	ไม่มีฝน	1,117.1	255.2	สูงกว่า					
สนามบินสุวรรณภูมิ	6.7	748.9	286.2	ต่ำกว่า	อรัญประเทศ	0.2	1,184.5	252.3	สูงกว่า					
สมุทรสงคราม	ไม่มีฝน	768.2	***	***	แหลมฉบัง	-	673.0	247.3	ต่ำกว่า					
กาญจนบุรี	26.6	780.8	220.5	สูงกว่า	สัตหีบ	ไม่มีฝน	916.1	219.0	สูงกว่า					
นครปฐม	ไม่มีฝน	720.1	219.8	สูงกว่า	ระยอง	ไม่มีฝน	1,117.1	255.2	สูงกว่า					
กรุงเทพฯ บางนา สกษ.	0.2	1,295.2	294.0	สูงกว่า	หัวหิน	ไม่มีฝน	935.2	242.2	ต่ำกว่า					
กรุงเทพฯ ท่าเรือคลองเตย	ไม่มีฝน	1,291.7	328.9	สูงกว่า	จันทบุรี	-	2,841.4	497.6	สูงกว่า					
กรุงเทพฯ หนองจอก	ไม่มีฝน	1,565.7	334.3	สูงกว่า	พลับ สกษ.	-	2,609.0	519.9	ต่ำกว่า					
สนามบินดอนเมือง	0.2	-	284.9	ต่ำกว่า	ตราด	-	2,782.7	681.0	สูงกว่า					
ปารัง	ไม่มีฝน	-	221.9	ต่ำกว่า										
ราชบุรี	-	626.9	277.5	ต่ำกว่า										

สัญลักษณ์ ***ไม่มีข้อมูล - ยังไม่ได้รับรายงาน/ไม่มีข้อมูล/ไม่มีฝน

หมายเหตุ ได้รับรายงานเพิ่มเติมโดยการบันทึกของเจ้าหน้าที่เป็นรายวัน ณ เวลา 07:00 น.

ปริมาณฝนสูงสุดเท่ากับ 66.0 มม. ที่ อ.วานรนิวาส จ.สกลนคร

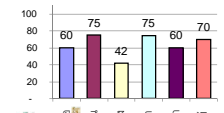
รายงานสรุปสภาพน้ำในอ่างเก็บน้ำขนาดใหญ่และขนาดกลาง

รายงานสถานการณ์ ณ วันที่ 1 กันยายน 2560

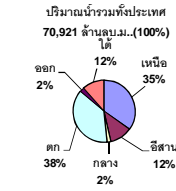
ปริมาณน้ำในอ่างที่ใช้การได้ในสัปดาห์นี้ + มากกว่า / - น้อยกว่า สัปดาห์ก่อน 1,466.10 ล้าน ลบ.ม.

สรุปสถานการณ์ปริมาณน้ำในอ่างเก็บน้ำที่ใช้ในกิจกรรมทั่วประเทศ น้อยกว่าปริมาณน้ำที่ไหลเข้ามา เมื่อเทียบกับสัปดาห์ที่ผ่านมา สถานการณ์อยู่ระหว่างเก็บกักน้ำ

% ปริมาณน้ำรวมแต่ละภาคปัจจุบัน



คงที่	2	อ่าง
ลดลง	4	อ่าง
เพิ่มขึ้น	32	อ่าง



เปรียบเทียบปริมาณน้ำรวมทั่วประเทศ ปัจจุบัน
 ปี 60 และ ปี 59

วันที่ 1 กันยายน 2560 เท่ากับ 48,416 ล้าน ลบ.ม. หรือ เท่ากับ 68%

วันที่ 1 กันยายน 2559 เท่ากับ 36,480 ล้าน ลบ.ม. หรือ เท่ากับ 51%

ภาค	สถานการณ์ปริมาณน้ำในอ่าง				ปริมาณน้ำเปลี่ยนแปลง (ล้าน ม.³)	สถานะ
	ลดลง (แห่ง)	คงที่ (แห่ง)	เพิ่มขึ้น (แห่ง)	รวม (แห่ง)		
ภาคเหนือ	1	-	6	7	622.00	ปริมาณน้ำในอ่างเก็บน้ำเพิ่มขึ้น
ภาคตะวันออกเฉียงเหนือ	1	2	9	12	252.00	ปริมาณน้ำในอ่างเก็บน้ำเพิ่มขึ้น
ภาคกลาง	1	-	2	3	80.00	ปริมาณน้ำในอ่างเก็บน้ำเพิ่มขึ้น
ภาคตะวันออก	-	-	2	2	407.00	ปริมาณน้ำในอ่างเก็บน้ำเพิ่มขึ้น
ภาคใต้	-	-	10	10	74.10	ปริมาณน้ำในอ่างเก็บน้ำเพิ่มขึ้น
ภาคใต้	1	-	3	4	31.00	ปริมาณน้ำในอ่างเก็บน้ำเพิ่มขึ้น
รวมทั้งประเทศ	4	2	32	38	1466.10	ปริมาณน้ำในอ่างเก็บน้ำเพิ่มขึ้น

ภาค	อ่างเก็บน้ำ	ความจุที่รับกัก (ล้าน ม.³)	ปริมาณน้ำที่ใช้งานได้จริง (ล้าน ม.³)	ปริมาณน้ำรวม วันที่ 1 กันยายน 2559 (ล้าน ม.³)	%	ปัจจุบัน วันที่ 1 กันยายน 2560				สัปดาห์ก่อน วันที่ 26 สิงหาคม 2560				ปริมาณน้ำ + เพิ่มขึ้น - ลดลง (ล้าน ม.³)	สถานการณ์ในอ่าง		
						ปริมาณน้ำรวม		ปริมาณน้ำใช้การได้จริง		ปริมาณน้ำรวม		ปริมาณน้ำใช้การได้จริง					
						ปริมาณน้ำ (ล้าน ม.³)	%	ปริมาณน้ำ (ล้าน ม.³)	%	ปริมาณน้ำ (ล้าน ม.³)	%	ปริมาณน้ำ (ล้าน ม.³)	%				
ภาคเหนือ (7)																	
1	ภูมิพล (2)	ดาก	13,462	3,800	9,662	4,693	35%	7,151	53%	3,351	25%	6,921	51%	3,121	23%	230.00	เพิ่มขึ้น
2	สิริกิติ์ (2)	อุดรดิตถ์	9,510	2,850	6,660	5,756	61%	6,492	68%	3,642	38%	6,134	65%	3,284	35%	358.00	เพิ่มขึ้น
3	แม่จาง	เชียงใหม่	265	12	253	90	34%	155	58%	143	54%	145	55%	133	50%	10.00	เพิ่มขึ้น
4	แม่กวง	เชียงใหม่	263	14	249	45	17%	68	26%	54	21%	57	22%	43	16%	11.00	เพิ่มขึ้น
5	ก๊วยหลุม	ลำปาง	106	3	103	44	42%	68	64%	65	61%	76	72%	73	69%	-8.00	ลดลง
6	กักคอง	ลำปาง	170	6	164	89	52%	139	82%	133	78%	129	76%	123	72%	10.00	เพิ่มขึ้น
7	แควน้อย	พิษณุโลก	939	43	896	354	38%	764	81%	721	77%	753	80%	710	76%	11.00	เพิ่มขึ้น
รวมภาคเหนือ 34.85%																	
ภาคตะวันออกเฉียงเหนือ (12)																	
8	ห้วยหลวง	อุดรธานี	136	7	129	46	34%	88	65%	81	60%	83	61%	76	56%	5.00	เพิ่มขึ้น
9	น้ำจูน	สกลนคร	520	45	475	228	44%	594	114%	549	106%	578	111%	533	103%	16.00	เพิ่มขึ้น
10	น้ำพอง (2)	สกลนคร	165	8	157	50	30%	170	103%	162	98%	171	104%	163	99%	-1.00	ลดลง
11	จำเริญ	ชัยภูมิ	164	37	127	51	31%	107	65%	70	43%	101	62%	64	39%	6.00	เพิ่มขึ้น
12	อุบลรัตน์ (2)	ขอนแก่น	2,431	581	1,850	709	29%	1,759	72%	1,178	48%	1,681	69%	1,100	45%	78.00	เพิ่มขึ้น
13	ลำปาว	กาฬสินธุ์	1,980	100	1,880	691	35%	1,657	84%	1,557	79%	1,592	80%	1,492	75%	65.00	เพิ่มขึ้น
14	ลำคอง	นครราชสีมา	314	22	292	58	18%	102	32%	80	25%	93	30%	71	23%	9.00	เพิ่มขึ้น
15	ลำพระเพลิง	นครราชสีมา	155	1	154	17	11%	92	59%	91	59%	83	54%	82	53%	9.00	เพิ่มขึ้น
16	มูลขาม	นครราชสีมา	141	7	134	30	21%	82	58%	75	53%	78	55%	71	50%	4.00	เพิ่มขึ้น
17	ลำแจะ	นครราชสีมา	275	7	268	50	18%	160	58%	153	56%	160	58%	153	56%	-	คงที่
18	ลำนางรอง	บุรีรัมย์	121	3	118	54	45%	69	57%	66	55%	69	57%	66	56%	-	คงที่
19	สิรินธร (2)	อุบลราชธานี	1,966	831	1,135	1,074	55%	1,423	72%	592	30%	1,362	69%	531	27%	61.00	เพิ่มขึ้น
รวมภาคตะวันออกเฉียงเหนือ 11.80%																	
ภาคกลาง (3)																	
20	ป่าสักชลสิทธิ์	ลพบุรี	960	3	957	250	26%	337	35%	334	35%	257	27%	254	26%	80.00	เพิ่มขึ้น
21	ห้วยเสลา	อุทัยธานี	160	17	143	49	31%	91	57%	74	46%	92	58%	75	47%	-1.00	ลดลง
22	กระเสียว	สุพรรณบุรี	240	40	200	61	25%	141	59%	101	42%	140	58%	100	42%	1.00	เพิ่มขึ้น
รวมภาคกลาง 1.92%																	
ภาคตะวันออก (2)																	
23	ศรีนครินทร์ (2)	กาญจนบุรี	17,745	10,265	7,480	11,746	66%	13,734	77%	3,469	20%	13,585	77%	3,320	19%	149.00	เพิ่มขึ้น
24	วชิราลงกรณ (2)	กาญจนบุรี	8,860	3,012	5,848	4,620	52%	6,194	70%	3,182	36%	5,936	67%	2,924	33%	258.00	เพิ่มขึ้น
รวมภาคตะวันออก 37.51%																	
ภาคตะวันออก (6+4)																	
25	ขุนด่านฯ	นครนายก	224	5.00	219	117	52%	132	59%	127	57%	123	55%	118	53%	9.00	เพิ่มขึ้น
26	คลองลี้ด	ฉะเชิงเทรา	420	30.00	390	108	26%	189	45%	159	38%	185	44%	155	37%	4.00	เพิ่มขึ้น
27	บางพระ (3)	ชลบุรี	117	12.00	105	25	21%	102	87%	90	77%	89	76%	77	66%	13.00	เพิ่มขึ้น
28	หนองปลาไหล (3)	ระยอง	164	13.75	150	48	29%	127	78%	113	69%	120	73%	106	65%	7.00	เพิ่มขึ้น
29	ประแสร์ (3)	ระยอง	295	20.00	275	151	51%	197	67%	177	60%	177	60%	157	53%	20.00	เพิ่มขึ้น
30	มาบประชัน (3)	ระยอง	17	0.72	16	5	28%	9	54%	8	50%	9	53%	8.06	49%	0.21	เพิ่มขึ้น
31	หนองค้อ (3)	ระยอง	21	1.00	20	4	17%	20	91%	19	87%	17	81%	16.42	77%	2.14	เพิ่มขึ้น
32	ดอกกรวย (3)	ระยอง	79	3.00	76	20	26%	54	68%	51	64%	53	66%	49.55	62%	1.46	เพิ่มขึ้น
33	คลองใหญ่ (3)	ระยอง	45	3.00	42	25	56%	35	77%	32	70%	31	68%	27.73	61%	4.29	เพิ่มขึ้น
34	นฤมิตรพัฒนา	ปราจีนบุรี	295	19.00	276	41	14%	143	48%	124	42%	130	44%	111.00	38%	13.00	เพิ่มขึ้น
รวมภาคตะวันออก 2.37%																	
ภาคใต้ (4)																	
35	แก่งกระจาน	เพชรบุรี	710	65	645	185	26%	337	47%	272	38%	331	47%	266	37%	6.00	เพิ่มขึ้น
36	ปราณบุรี	ประจวบคีรีขันธ์	391	18	373	57	15%	212	54%	194	50%	208	53%	190	49%	4.00	เพิ่มขึ้น
37	รัชชประภา (2)	สุราษฎร์ธานี	5,639	1,352	4,287	4,393	78%	4,331	77%	2,979	53%	4,303	76%	2,951	52%	28.00	เพิ่มขึ้น
38	บางยาง (2)	ยะลา	1,454	276	1,178	445	31%	892	61%	616	42%	899	62%	623	43%	-7.00	ลดลง
รวมภาคใต้ 11.55%																	
รวมทั้งประเทศ 100%(38)																	

ที่มาข้อมูล : ตารางสรุปสภาพน้ำในอ่างเก็บน้ำขนาดใหญ่ทั่วประเทศ และตารางสรุปสภาพน้ำในอ่างเก็บน้ำภาคตะวันออก กรมชลประทาน

หมายเหตุ :

- อ่างเก็บน้ำขนาดใหญ่ หมายถึง อ่างเก็บน้ำที่มีความจุตั้งแต่ 100 ล้าน ลบ.ม. ขึ้นไป
- เป็นอ่างเก็บน้ำอยู่ในความรับผิดชอบของการไฟฟ้าฝ่ายผลิตแห่งประเทศไทย (10) นอกนั้นอยู่ในความรับผิดชอบของกรมชลประทาน (28)
- เป็นอ่างเก็บน้ำขนาดกลางที่มีความสำคัญต่อการอุตสาหกรรมและการประปา ของลุ่มน้ำชายฝั่งทะเลตะวันออก
- ที่มา : กรมชลประทาน และการไฟฟ้าฝ่ายผลิตแห่งประเทศไทย
- จังหวัดที่มีอ่างเก็บน้ำขนาดใหญ่มีจำนวน 26 จังหวัด ไม่มี 50 จังหวัด

รท. หมายถึง ระดับเก็บกักของอ่าง



ศูนย์เผยแพร่



ศูนย์ป้องกันกักตุนน้ำ กรมทรัพยากรน้ำ

ลำดับของเขื่อนตามความ

- 1.ศรีนครินทร์ 2.ภูมิพล 3.สิริกิติ์ 4.วชิราลงกรณ 5.รัชชประภา
 6.ลุมพินี 7.สิรินธร 8.บางยาง 9.ลำปาว 10.ป่าสัก

ลำดับของเขื่อนตามปริมาณน้ำใช้การได้

- 1.ศรีนครินทร์ 2.ศรีนครินทร์ 3.สิริกิติ์ 4.วชิราลงกรณ 5.รัชชประภา
 6.ลำปาว 7.ลุมพินี 8.บางยาง 9.สิรินธร 10.ป่าสัก

'เหนือ-อีสาน'ยังคงมีฝนมาก กทม.ตกน้อยลงเหลือ๔๐%

กรมอุตุนิยมวิทยา รายงานลักษณะอากาศทั่วไป พยากรณ์อากาศ ๒๔ ชั่วโมงข้างหน้า ประเทศไทยยังคงมีฝนน้อยลง เว้นแต่ภาคเหนือและภาคตะวันออกเฉียงเหนือยังคงมีฝนตกมากกว่าภาคอื่น ขอให้ประชาชนที่อาศัยอยู่บริเวณที่ราบลุ่ม ที่ลาดเชิงเขาระวังอันตรายจากฝนที่ตกสะสมในระยะนี้ไว้ด้วย

พยากรณ์อากาศสำหรับประเทศไทยตั้งแต่เวลา ๐๖:๐๐ วันนี้ ถึง ๐๖:๐๐ วันพรุ่งนี้.

ภาคเหนือ มีฝนฟ้าคะนอง ร้อยละ ๗๐ ของพื้นที่ ส่วนมากบริเวณจังหวัดแม่ฮ่องสอน เชียงใหม่ เชียงราย ลำพูน ลำปาง พะเยา แพร่ น่าน สุโขทัย และตาก อุณหภูมิต่ำสุด ๒๓-๒๔ องศาเซลเซียส อุณหภูมิสูงสุด ๒๙-๓๒ องศาเซลเซียส ลมตะวันตกเฉียงใต้ ความเร็ว ๑๐-๒๕ กม./ชม.

ภาคตะวันออกเฉียงเหนือ มีฝนฟ้าคะนอง ร้อยละ ๖๐ ของพื้นที่ ส่วนมากบริเวณจังหวัดเลย หนองบัวลำภู อุดรธานี หนองคาย บึงกาฬ และสกลนคร อุณหภูมิต่ำสุด ๒๓-๒๔ องศาเซลเซียส อุณหภูมิสูงสุด ๓๐-๓๓ องศาเซลเซียส ลมตะวันตกเฉียงใต้ ความเร็ว ๑๐-๒๕ กม./ชม.

ภาคกลาง มีฝนฟ้าคะนอง ร้อยละ ๔๐ ของพื้นที่ ส่วนมากบริเวณจังหวัดกาญจนบุรี ราชบุรี สุพรรณบุรี อุทัยธานี และนครสวรรค์ อุณหภูมิต่ำสุด ๒๓-๒๔ องศาเซลเซียส อุณหภูมิสูงสุด ๓๓-๓๔ องศาเซลเซียส ลมตะวันตกเฉียงใต้ ความเร็ว ๑๐-๓๐ กม./ชม.

ภาคตะวันออก มีฝนฟ้าคะนอง ร้อยละ ๔๐ ของพื้นที่ ส่วนมากบริเวณจังหวัดฉะเชิงเทรา ระยอง จันทบุรี และตราด อุณหภูมิต่ำสุด ๒๔-๒๕ องศาเซลเซียส อุณหภูมิสูงสุด ๓๒-๓๔ องศาเซลเซียส ลมตะวันตกเฉียงใต้ ความเร็ว ๑๕-๓๐ กม./ชม. ทะเลมีคลื่นสูงประมาณ ๑ เมตร บริเวณที่มีฝนฟ้าคะนองคลื่นสูง ๑-๒ เมตร

ภาคใต้ (ฝั่งตะวันออก) มีเมฆเป็นส่วนมาก กับมีฝนฟ้าคะนอง ร้อยละ ๓๐ ของพื้นที่ ส่วนมากบริเวณจังหวัดเพชรบุรี ประจวบคีรีขันธ์ และชุมพร อุณหภูมิต่ำสุด ๒๒-๒๖ องศาเซลเซียส อุณหภูมิสูงสุด ๓๓-๓๕ องศาเซลเซียส ลมตะวันตกเฉียงใต้ ความเร็ว ๑๕-๓๐ กม./ชม. ทะเลมีคลื่นสูงประมาณ ๑ เมตร ห่างฝั่งคลื่นสูง ๑-๒ เมตร

ภาคใต้ (ฝั่งตะวันตก) มีเมฆเป็นส่วนมาก กับมีฝนฟ้าคะนอง ร้อยละ ๒๐ ของพื้นที่ ส่วนมากบริเวณจังหวัดระนอง พังงา และภูเก็ต อุณหภูมิต่ำสุด ๒๑-๒๕ องศาเซลเซียส อุณหภูมิสูงสุด ๓๓-๓๔ องศาเซลเซียส ลมตะวันตกเฉียงใต้ ความเร็ว ๑๕-๓๕ กม./ชม. ทะเลมีคลื่นสูง ๑-๒ เมตร บริเวณที่มีฝนฟ้าคะนองคลื่นสูงมากกว่า ๒ เมตร

กรุงเทพมหานครและปริมณฑล มีฝนฟ้าคะนอง ร้อยละ ๔๐ ของพื้นที่ อุณหภูมิต่ำสุด ๒๔-๒๕ องศาเซลเซียส อุณหภูมิสูงสุด ๓๒-๓๕ องศาเซลเซียส ลมตะวันตกเฉียงใต้ ความเร็ว ๑๕-๓๐ กม./ชม.

ฝนกระหน่ำ ดินภูเขาสไลด์ทับร้านค้าสามเหลี่ยมทองคำซ้ำ โชคดีไร้เจ็บ

ฝนตกหนักเป็นชั่วโมง จนดินภูเขาตรงข้ามจุดชมวิวสามเหลี่ยมทองคำ อุ่มน้ำไม่ไหว สไลด์ทับร้านค้าเชิงค้ำพังยับย่ำอีก เดชะบุญร้านยังไม่เปิด-นักท่องเที่ยวยังไม่มี ทำให้ไม่มีคนได้รับบาดเจ็บ แต่สินค้าเสียหายยับ

ผู้สื่อข่าวรายงานว่า หลังมีฝนตกลงมาอย่างหนักติดต่อกันนานนับชั่วโมงเมื่อคืนที่ผ่านมา ทำให้ระดับน้ำในลำห้วย-แม่น้ำหลายแห่งของเชียงราย เพิ่มสูงขึ้น นอกจากนี้ดินภูเขา จากคอยปุเข้า เหนือถนนเลียบริมแม่น้ำโขง ได้สไลด์ลงทับร้านค้าที่ตั้งเรียงรายอยู่ติดถนนเชิงเขาอีกครั้ง

หลังเกิดเหตุ พ.ต.อ.เรวัตร์ ยืนธรรม ผกก.สภ.เชียงแสน ได้สั่งการให้เจ้าหน้าที่เร่งไปสำรวจพบว่า จุดเกิดเหตุอยู่ตรงกันข้ามจุดชมวิวพอดี โดยมีร้านค้าสินค้าชายแดนที่สร้างเป็นคอนกรีตชั้นเดียวหลังคามุงกระเบื้อง ถูกดินภูเขา-เศษวัชพืช และกิ่งไม้สไลด์ลงมาทับหลังคาทะลุลงมา และดินยังทะลักลงไปใ้ในผิวจราจร ๑ ช่องจราจร แต่ช่วงเกิดเหตุร้านค้าที่มีอยู่ราว ๕๐ ร้านยังไม่เปิดให้บริการ และไม่มีผู้คนเดินผ่าน จึงไม่มีผู้ใดได้รับอันตราย

ส่วนร้านค้าที่ถูกดินสไลด์ทับดังกล่าว ทั้ง ๒ ร้านนั้น พบว่า สินค้าภายในส่วนใหญ่เป็นเสื้อผ้า ของประดับ และสินค้าชายแดนอื่นๆ ได้รับความเสียหายจมอยู่ใต้กองดิน และเศษไม้ ซึ่งเจ้าหน้าที่เทศบาล ต.เวียง อ.เชียงแสน ได้ช่วยกันเข้าไปเก็บกวาดช่วยเหลือ และเจ้าหน้าที่ตำรวจดูแลเรื่องการจราจรจนกลับสู่ภาวะปกติ

ขณะที่บรรดาร้านค้าชายแดนที่เรียงรายไปต่างต้องเฝ้าระวังเพราะบรรยากาศยังคงครึ้มฟ้าครึ้มฝนสลับกับมีฝนตกลงมาตลอดทั้งวันด้วย (ผู้จัดการ)

“แม่น้ำวัง” เอ่อล้น ท่วมลำปางหลวงแล้ว ๓ หมู่บ้าน นับร้อยหลังคา

ลำปาง - ระดับน้ำวัง เพิ่มสูง ไหลล้นห้วยแม่แก้ว ท่วม “ลำปางหลวง” แล้ว ๓ หมู่บ้าน นับร้อยหลังคา บางจุดลึกเกือบ ๒ เมตร ทหาร มทบ.๓๒ เร่งลงพื้นที่ช่วยชาวบ้านย้ายของ - อุ้มคนแก่หนีน้ำ

ผู้สื่อข่าวรายงานว่า ช่วงบ่ายที่ผ่านมา ระดับน้ำวัง ได้เพิ่มระดับสูงขึ้น และไหลทะลักลงลำห้วยแม่แก้ว ก่อนจะเอ่อล้นตลิ่งเข้าท่วมบ้านเรือนชาวบ้านลำปางหลวง หมู่ที่ ๑ , บ้านลำปางหลวงใต้ หมู่ที่ ๒ และ บ้านจามเทวี หมู่ที่ ๑๑ ต.ลำปางหลวง อ.เกาะคา จ.ลำปาง กว่า ๑๐๐ หลังคาเรือน ระดับน้ำสูงตั้งแต่ ๕๐ ซม.-๒ เมตร

ขณะที่ ทหารจากมณฑลทหารบกที่ ๓๒ , เจ้าหน้าที่สำนักงานป้องกันและบรรเทาสาธารณภัย จังหวัดลำปาง และเจ้าหน้าที่ฝ่ายปกครอง อ.เกาะคา จำนวนกว่า ๕๐ นาย ได้ลงพื้นที่ช่วยชาวบ้าน ขนย้ายสิ่งของเครื่องใช้ไฟฟ้า จากบ้านที่ถูกน้ำท่วมขังยกขึ้นไว้ในที่สูง

พร้อมทั้งช่วยเหลือนางสวย หญิงชรา อายุ ๘๒ ปี ซึ่งอยู่บ้านคนเดียว และได้เดินไปบ้านเพื่อนบ้านที่อยู่ใกล้กันขณะน้ำเอ่อเข้าท่วมบ้าน แล้วไม่สามารถกลับเข้าบ้านได้ เนื่องจากน้ำท่วมสูงเกือบ ๑ เมตร โดยทหารได้ช่วยกันอุ้มนางสวย มาที่บ้านพร้อมช่วยกันขนย้ายเครื่องใช้ไฟฟ้าขึ้นไว้บนตัวบ้าน เนื่องจากด้านล่างมีน้ำท่วมสูงกว่า ๑ เมตร จากนั้นได้มอบข้าวสารอาหารแห้ง น้ำดื่ม ที่จำเป็นให้นางสวย ไว้รับประทาน เพื่อเป็นการบรรเทาความเดือดร้อนในเบื้องต้นก่อน

ขณะเดียวกันทหารอีกชุด ได้ช่วยกันตัดทรายใส่กระสอบ เพื่อนำไปวางไว้ตามหน้าบ้านของชาวบ้าน เพื่อป้องกันน้ำไหลทะลักเข้าไปท่วมบ้านเรือน พร้อมกันนี้หน่วยแพทย์เคลื่อนที่จากโรงพยาบาลค่ายสุรศักดิ์มนตรี ก็ได้นำยาแก่น้ำกัดเท้า แก้วเชื้อราออกแจกจ่าย และตรวจสอบสุขภาพของชาวบ้านที่ถูกน้ำท่วม เพื่อสร้างขวัญกำลังใจให้กับชาวบ้านอีกทางหนึ่งด้วย (ผู้จัดการ)

ผู้ว่าฯตากสั่งเฝ้าระวังแม่น้ำวังวิกฤตน้ำเพิ่มสูง

ผู้ว่าราชการจังหวัดตาก สั่งเฝ้าระวังแม่น้ำวังวิกฤต ระดับน้ำเพิ่มสูงขึ้นต่อเนื่อง พร้อมให้ความช่วยเหลือประชาชนตลอด ๒๔ ชั่วโมง

นายอรรถวุฒิ พึ่งนิยม นายอำเภอบ้านตาก จังหวัดตาก มอบหมายฝ่ายความมั่นคงร่วมกับผู้บริหารองค์กรปกครองส่วนท้องถิ่น(อปท) ผู้นำท้องที่ตำบลแม่สลิด อ.บ้านตาก ออกตรวจสอบสถานการณ์น้ำในแม่น้ำวัง ตามที่ได้รับแจ้งเตือนจากหน่วยงานที่เกี่ยวข้องว่า มวลน้ำของแม่น้ำวัง ที่ไหลมาจากจังหวัดลำปาง และได้ไหลลงสู่แม่น้ำวัง ผ่าน อ.บ้านตาก และจะเข้ามาในพื้นที่อำเภอสามเงา ซึ่งอาจก่อให้เกิดสถานการณ์อุทกภัยได้ ที่อำเภอสามเงา และ อ.บ้านตาก ซึ่งสรุปสถานการณ์น้ำในพื้นที่เสี่ยงและพื้นที่ติดแม่น้ำวังดังนี้ สถานการณ์น้ำในแม่น้ำวัง ในเขตบ้านยางโองน้ำ ตำบลแม่สลิด ปัจจุบันอยู่ในระดับ ๔.๕ เมตร สามารถรับสถานการณ์น้ำได้อีกมากพอสมควรและคาดว่ามวลน้ำจะมาถึงพื้นที่ตำบลแม่สลิดในวันพรุ่งนี้ พื้นที่เสี่ยงน้ำท่วม เป็นพื้นที่ทางการเกษตร(ไร่ข้าวโพด)ซึ่งปัจจุบันเกษตรกรได้ทำการเก็บเกี่ยวผลผลิตไปหมดแล้ว และทางอำเภอได้ทำวิทยุแจ้งเตือนให้ประชาชนในพื้นที่เสี่ยงภัยรับทราบแล้ว และได้แจ้งเน้นย้ำให้องค์กรปกครองส่วนท้องถิ่น ผู้นำท้องที่ เตรียมความพร้อมรับสถานการณ์ทั้งในด้านกำลังเจ้าหน้าที่ เครื่องมือเครื่องใช้ ยานพาหนะ ในการออกให้ความช่วยเหลือประชาชนไว้ตลอด ๒๔ ชั่วโมง และให้มีการตรวจสอบสถานการณ์น้ำทุกระยะพร้อมทั้งรายงานให้ นายเจริญฤทธิ์ สงวนสัตย์ ผู้ว่าราชการจังหวัดตาก ทราบเพื่อแจ้งประสานให้หน่วยงานที่เกี่ยวข้องทราบเป็นระยะๆ อย่างต่อเนื่องจนกว่าสถานการณ์จะเข้าสู่ภาวะปกติ (ไอ เอ็น เอ็น)

ต.บางโขมดจ.สระบุรีน้ำท่วมขังกว่า๘๓หลังคา

ตำบลบางโขมด อ.บ้านหมอ จ.สระบุรี น้ำท่วมขัง กว่า ๘๓ หลังคาเรือน ขณะชลประทานที่ ๑๐ เร่งสูบน้ำระบาย

นายศักดิ์ศิริ อยู่สุข ผู้อำนวยการสำนักงานชลประทานที่ ๑๐ นายประเสริฐ เล็กรุ่งเรืองกิจ ผู้อำนวยการส่วนแผนงาน นายจักริน ประเสริฐสุวรรณ ผู้อำนวยการโครงการส่งน้ำและบำรุงรักษาเชิงราง นายมานิช วัฒนะโชติ ผู้อำนวยการโครงการชลประทานสระบุรี และ คณะ ลงพื้นที่ตรวจเยี่ยมพี่น้องประชาชนเพื่อสร้างการรับรู้และความเข้าใจ พร้อมมอบสิ่งของ น้ำดื่ม ให้กับพี่น้องประชาชน ในพื้นที่ตำบลบางโขมดที่ได้รับผลกระทบจากน้ำท่วมขัง กว่า ๘๓ หลังคาเรือน เนื่องจากปริมาณฝนที่ตกสะสม ในพื้นที่ อำเภอพระพุทธบาท อำเภอบ้านหมอ ประกอบกับระดับน้ำในคลองชัยนาท-ป่าสัก มีปริมาณ และ ระดับที่สูง น้ำในชุมชนไม่สามารถไหลลงคลองชัยนาท-ป่าสักได้ ในการแก้ไขปัญหา สำนักงานชลประทานที่ ๑๐ โดยโครงการส่งน้ำและบำรุงรักษาเชิงราง ส่วนเครื่องจักรกล ได้ติดตั้งเครื่องสูบน้ำขนาดใหญ่ ๓ ลบ.ม./วินาที ซึ่งได้ติดตั้งมาตั้งแต่ช่วงเริ่มต้น

ฤดูน้ำหลากที่ผ่านมา ตามนโยบายของรัฐมนตรีว่าการกระทรวงเกษตรและสหกรณ์ สู้ระบายน้ำลงสู่คลองชัยนาท-ป่าสัก บรรเทาความเดือดร้อนให้กับพี่น้องเกษตรกร และ ขณะนี้ได้ดำเนินการก่อสร้างสถานีสูบน้ำด้วยไฟฟ้าบ้านหมอ ฝั่งซ้าย คลองชัยนาท-ป่าสัก กม.๑๒๗+๗๑๔ ตำบลบางโฉמד อำเภอบ้านหมอ จังหวัดสระบุรี เพื่อแก้ไขปัญหาคความเดือดร้อนของพี่น้อง ประชาชน ในระยะยาวต่อไป (ไอ เอ็น เอ็น)

น้ำเจ้าพระยาสูงขึ้นขณะน้ำท่วมอ่างทองจมเร่งเก็บเกี่ยว

ระดับเจ้าพระยาเพิ่มสูงขึ้น หลังฝนตกลงมาต่อเนื่อง ขณะน้ำท่วมนาข้าว ชาวนาอ่างทองเร่งเก็บเกี่ยวผลผลิตหวังถอนทุนคืน ก่อนที่ผลผลิตจะเสียหาย

สถานการณ์น้ำเจ้าพระยา ยังคงสูงขึ้น ล่าสุดระดับน้ำในแม่น้ำเจ้าพระยาที่สถานีวัดระดับน้ำ C๗A หน้าศาลากลาง จังหวัดอ่างทอง อยู่ที่ ๗.๑๗ เมตร จากระดับตลิ่ง ๙.๓๒ มีปริมาณน้ำไหลผ่าน ๑,๔๗๕ ลูกบาศก์เมตรต่อวินาที ส่วนฝนที่ตกลงมา อย่างต่อเนื่องส่งผลกระทบต่อชาวนาในทุ่งคลองลำท่าแดง ที่น้ำท่วมขังในพื้นที่นาข้าวซึ่งอยู่ในช่วงออกรวงใกล้เก็บเกี่ยวผลผลิต ทำให้เกษตรกรต้องเร่งสูบน้ำออกเพื่อเก็บเกี่ยวส่วนที่น้ำท่วมขังสูง สำหรับถอนทุนคืน

ด้าน นายสมศักดิ์ คงสว่าง อายุ ๕๘ ปี ชาวนาในทุ่งคลองลำท่าแดง อำเภอมือง จังหวัดอ่างทอง กล่าวว่า ราคาข้าวในช่วงนี้ ถูกลง โดยข้าวที่เก็บเกี่ยวหน้าส่วนใหญ่จะมีความชื้นสูง ซึ่งก็จะยิ่งทำให้ราคาถูกลงไปอีก แต่ทุกคนก็จำใจ ต้องพายเรือไปเก็บเกี่ยว ก่อนจะนำไปตากให้แห้ง เพื่อเตรียมการนวดข้าว แล้วนำไปขายโรงสี เพื่อหวังได้ทุนคืนมาบ้าง ดีกว่าปล่อยให้จมน้ำเสียหายไปทั้งหมด นอกจากนั้นยังมีชาวนาในพื้นที่จำนวนมาก ที่ต้องดิ้นรนต่อสู้กับฝนที่ตกลงมาจากน้ำท่วมขังนาข้าว โดยการเร่งเสริมคันนา สูบน้ำออกเพื่อทำการเก็บเกี่ยว ก่อนที่ผลผลิตจะเสียหายจนน้ำเน่าเสีย ขาดทุนต่อไป (ไอ เอ็น เอ็น)

