



รายงานการเฝ้าระวังติดตามสถานการณ์น้ำ ๒๔ ชั่วโมง

ศูนย์ป้องกันวิกฤติน้ำ กรมทรัพยากรน้ำ กระทรวงทรัพยากรธรรมชาติและสิ่งแวดล้อม
โทรศัพท์ ๐ ๒๒๕๘ ๖๖๓๑ โทรสาร ๐ ๒๒๕๘ ๖๖๒๙ <http://www.dwr.go.th>

รายงานฉบับที่ ๑๒๐๕/๒๕๖๐

เวลา ๐๘.๐๐ น.

วันที่ ๒ กันยายน ๒๕๖๐

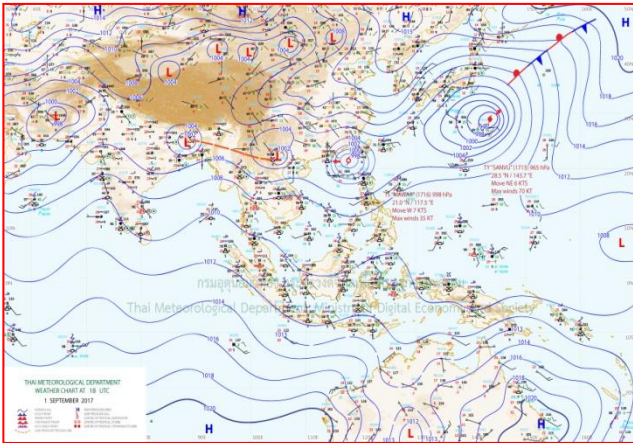
เรื่อง รายงานการเฝ้าระวังติดตามสถานการณ์น้ำ ๒๔ ชั่วโมง

เรียน รมว.ทส. เลขานุการ รมว.ทส.ปทท.ทส. รอง ปทท.ทส. อทท. รอง อทท. และหน่วยงานที่เกี่ยวข้อง

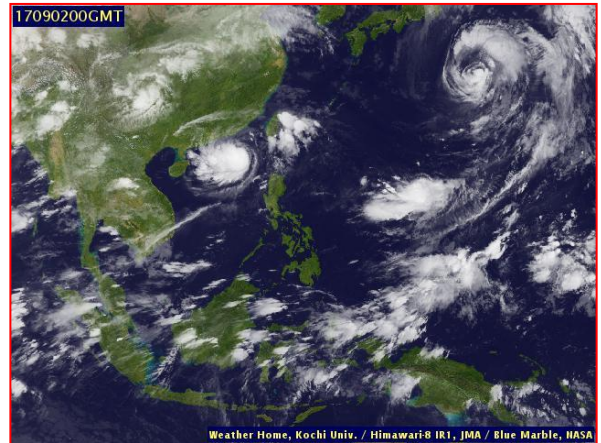
กรมทรัพยากรน้ำขอรายงานการเฝ้าระวังและติดตามสถานการณ์น้ำ ประจำวันที่ ๒ กันยายน ๒๕๖๐ ดังนี้

๑. สภาวะอากาศ ณ เวลา ๐๖.๐๐ น. (ที่มา: กรมอุตุนิยมวิทยา)

พยากรณ์อากาศ ๒๔ ชั่วโมงข้างหน้า ประเทศไทยมีฝนน้อย เว้นแต่ภาคเหนือและภาคตะวันออกเฉียงเหนือยังคงมีฝนตกมากกว่าภาคอื่นๆ และมีฝนตกหนักบางแห่ง

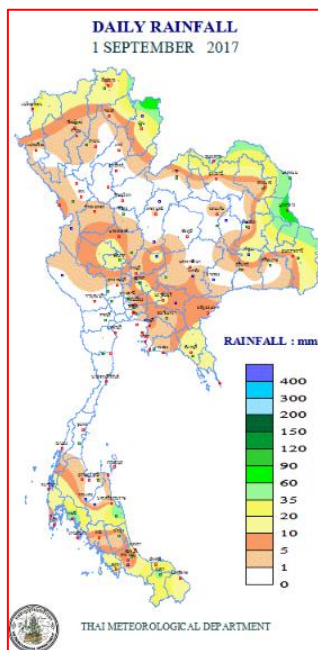


แผนที่อากาศ วันที่ ๒ ก.ย. ๒๕๖๐ เวลา ๐๖.๐๐ น.



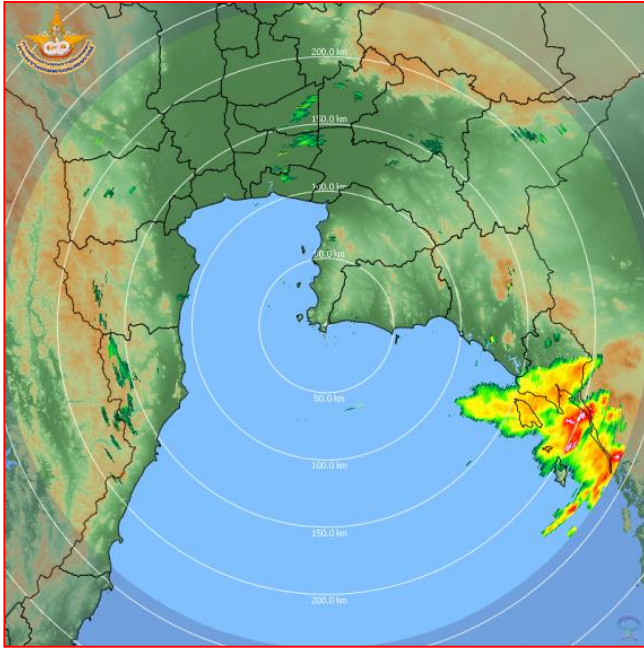
ภาพถ่ายจากดาวเทียม วันที่ ๒ ก.ย. ๒๕๖๐ เวลา ๐๗.๐๐ น.

๒. ปริมาณฝนสะสม ณ เวลา ๐๗.๐๐ น. (เมื่อวาน) - ๐๗.๐๐ น. (วันนี้) (ที่มา: กรมอุตุนิยมวิทยา)

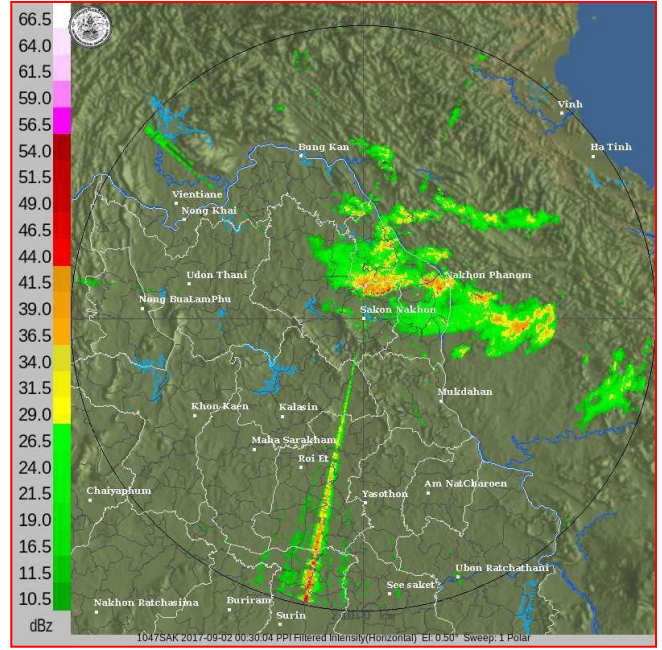


จุดตรวจวัด	ปริมาณฝน (มม.)
จ.น่าน (อ.ทุ่งช้าง)	๘๑.๖
จ.มุกดาหาร	๘๑.๒
จ.นครศรีธรรมราช (สภ.ช.)	๕๘.๘
จ.กระบี่	๕๖.๑
จ.นครพนม	๕๕.๗
จ.ยะลา (สภ.ช.)	๓๙.๗
จ.สตูล	๓๓.๖

๓.เรดาร์ตรวจอากาศ ณ วันที่ ๒ กันยายน ๒๕๖๐ (ที่มา: กรมอุตุนิยมวิทยา)



สถานีสัตหีบ เวลา ๐๗.๐๐ น.



สถานีสกลนคร เวลา ๐๗.๓๐ น.

จากเรดาร์ตรวจอากาศจะพบว่ามียกลุ่มเมฆฝนกระจายบริเวณตะวันออก และภาคตะวันออกเฉียงเหนือ

๔.สถานการณ์น้ำในอ่างเก็บน้ำขนาดใหญ่ ณ วันที่ ๑ กันยายน ๒๕๖๐ (ที่มา: กรมชลประทาน)

สภาพน้ำในอ่างเก็บน้ำขนาดใหญ่ ปริมาณน้ำในอ่างฯ ๔๘,๒๙๖ ล้านลบ.ม. คิดเป็นร้อยละ ๖๘ (ปริมาณน้ำใช้การได้ ๒๔,๗๗๐ ล้านลบ.ม. คิดเป็นร้อยละ ๕๒) ปริมาณน้ำในอ่างฯ เทียบกับปี ๒๕๕๙ (๓๖,๔๒๖ ล้านลบ.ม. คิดเป็นร้อยละ ๕๐) มากกว่าปี ๒๕๕๙ จำนวน ๑๑,๘๗๐ ล้านลบ.ม. ปริมาณน้ำไหลลงอ่างฯ จำนวน ๓๙๗.๔๑ ล้านลบ.ม.ปริมาณน้ำระบาย จำนวน ๑๕๗.๗๘ ล้านลบ.ม. สามารถรับน้ำได้อีก ๒๒,๔๖๑ ล้านลบ.ม.

อ่างเก็บน้ำ	ปริมาณน้ำในอ่าง		ปริมาณน้ำใช้การได้		ปริมาณน้ำไหลลงอ่าง		ปริมาณน้ำระบาย		ปริมาณน้ำรับได้อีก (ล้าน ม.³) (ความจุที่ รนส.- ปริมาณน้ำ ปัจจุบัน)
	ปริมาณ (ล้าน ม.³)	% น้ำเก็บกัก	ปริมาณ (ล้าน ม.³)	% น้ำใช้การ	วันนี้ (ล้าน ม.³)	เมื่อวาน (ล้าน ม.³)	วันนี้ (ล้าน ม.³)	เมื่อวาน (ล้าน ม.³)	
๑.ภูมิพล	๗,๑๕๑	๕๓	๓,๓๕๑	๓๕	๔๔.๙๔	๔๙.๗๙	๑.๘๐	๕.๐๐	๖,๓๑๑
๒.สิริกิติ์	๖,๔๙๒	๖๘	๓,๖๔๒	๕๕	๖๒.๙๘	๘๒.๘๘	๒.๐๑	๒.๙๔	๔,๑๔๘
๓.จุฬารัตน์	๑๐๗	๖๕	๗๐	๕๕	๑.๕๕	๒.๔๐	๑.๐๕	๑.๐๕	๑๐๐
๔.อุบลรัตน์	๑,๗๕๙	๗๒	๑,๑๗๘	๖๔	๕๖.๑๘	๑๘.๒๘	๒๐.๐๔	๒๐.๐๒	๖๗๒
๕.ลำปาง	๑,๖๕๗	๘๔	๑,๕๕๗	๘๓	๓๓.๗๔	๔๙.๓๖	๓๑.๐๔	๓๐.๔๖	๗๙๓
๖.สิรินธร	๑,๔๒๓	๗๒	๕๙๒	๕๒	๑๐.๔๔	๑๗.๕๔	๗.๓๙	๗.๓๙	๕๔๓
๗.ป่าสักชลสิทธิ์	๓๓๗	๓๕	๓๓๔	๓๕	๓๔.๗๙	๓๘.๑๑	๒๓.๓๗	๒๓.๓๖	๖๒๓
๘.ศรีนครินทร์	๑๓,๗๓๔	๗๗	๓,๔๖๙	๔๖	๓๕.๔๙	๒๙.๔๖	๔.๙๙	๔.๙๗	๕,๑๑๖
๙.วชิราลงกรณ์	๖,๑๙๔	๗๐	๓,๑๘๒	๕๔	๔๑.๑๗	๔๗.๓๖	๘.๙๗	๙.๐๐	๔,๘๑๖
๑๐.ขุนด่านปราการชล	๑๓๒	๕๙	๑๒๘	๕๘	๑.๖๗	๒.๓๑	๐.๑๐	๐.๑๐	๙๔
๑๑.รัชชประภา	๔,๓๓๑	๗๗	๒,๙๗๙	๖๙	๖.๕๘	๖.๕๘	๐.๐๐	๐.๐๐	๒,๒๘๙
๑๒.บางหลวง	๘๙๒	๖๑	๖๑๖	๕๒	๖.๐๕	๒.๘๘	๕.๙๒	๖.๐๗	๗๘๒

๕. สถานการณ์น้ำในประเทศ ณ วันที่ ๒๙ สิงหาคม - ๒ กันยายน ๒๕๖๐ (ที่มา: กรมชลประทาน)

สถานี	แม่น้ำ	อำเภอ	จังหวัด	ระดับตลิ่ง (ม.รทก.)	ระดับน้ำ (ม.รทก.)					แนวโน้ม
					อังคาร	พุธ	พฤหัสบดี	ศุกร์	เสาร์	
					๒๙ ส.ค.	๓๐ ส.ค.	๓๑ ส.ค.	๑ ก.ย.	๒ ก.ย.	
P.๑	ปิง	เมือง	เชียงใหม่	๓.๗๐	๑.๖๙	๑.๖๗	๑.๗๐	๑.๗๖	๑.๗๙	เพิ่มขึ้น
W.๑C	วัง	เมือง	ลำปาง	๕.๒๐	๑.๑๓	๑.๗๘	๑.๖๗	๑.๕๓	๑.๒๗	ลดลง
Y.๑๖	ยม	บางระกำ	พิษณุโลก	๗.๒๘	๗.๕๙	๗.๕๘	๗.๕๔	๗.๕๖	๗.๕๗	เพิ่มขึ้น
N.๗A	น่าน	เมือง	พิจิตร	๑๑.๑๘	๘.๒๔	๘.๓๗	๘.๔๓	๘.๖๐	๘.๖๘	เพิ่มขึ้น
C.๑๓	เจ้าพระยา	สรรพยา	ชัยนาท	๑๖.๓๔	๑๓.๖๐	๑๓.๖๐	๑๓.๖๐	๑๓.๖๐	๑๓.๖๐	ทรงตัว
M.๖A	มูล	สตึก	บุรีรัมย์	๖.๐๐	๔.๘๕	๕.๐๒	๕.๑๔	๕.๒๘	๕.๔๗	เพิ่มขึ้น
M.๗	มูล	เมือง	อุบลราชธานี	๗.๐๐	๗.๖๔	๗.๗๖	๗.๘๔	๗.๙๐	๗.๙๒	ล้นตลิ่ง
M.๑๙๑	ลำตะคอง	เมือง	นครราชสีมา	๓.๐๐	๑.๔๗	๑.๔๘	๑.๕๒	๑.๕๔	๑.๑๖	ลดลง
M.๑๕๙	ลำชี	จอมพระ	สุรินทร์	๘.๒๐	๕.๓๕	๕.๗๗	๖.๑๘	๖.๓๙	๖.๕๑	เพิ่มขึ้น
M.๙๕	ลำเสียวใหญ่	สุวรรณภูมิ	ร้อยเอ็ด	๓.๒๐	๓.๗๓	๓.๗๓	๓.๗๕	๓.๗๗	๓.๗๕	ล้นตลิ่ง
X.๖๔	คลองท่าแซะ	ท่าแซะ	ชุมพร	๑๗.๑๓	๘.๓๙	๘.๗๔	๘.๓๑	๘.๖๖	๘.๒๙	ลดลง
X.๑๔๙	คลองกลาย	นบพิตำ	นครศรีธรรมราช	๓๓.๙๖	๒๘.๙๗	๒๘.๙๖	๒๘.๙๕	๒๘.๙๕	๒๘.๙๔	ลดลง
X.๒๗๔	แม่น้ำโก-ลก	แว้ง	นราธิวาส	๒๔.๑๘	๑๙.๑๐	๑๘.๘๐	๑๘.๗๕	๑๙.๔๐	๑๙.๐๒	ลดลง
X.๓๗A	แม่น้ำตาปี	พระแสง	สุราษฎร์ธานี	๑๐.๗๖	๘.๒๐	๘.๖๖	๘.๖๓	๘.๑๑	๗.๕๖	ลดลง

*** ยังไม่ได้รับรายงาน

๖. สถานการณ์น้ำในพื้นที่ลุ่มน้ำโขง ณ วันที่ ๑ กันยายน ๒๕๖๐ (ที่มา: MRC: Mekong River Commission)

สถานี	ปริมาณฝน ๒๔ ชม. (มม)	ระดับอ้างอิง (ม.รทก.)	ระดับตลิ่ง (ม.)	ระดับน้ำ (ม.) ๑ ก.ย.	ระดับน้ำคาดการณ์ (ม.)			แนวโน้ม
					๒ ก.ย.	๓ ก.ย.	๔ ก.ย.	
อ.เชียงแสน จ.เชียงราย	๓๘.๒	๓๕๗.๑๑๐	๑๒.๘๐	๔.๙๙	๕.๑๘	๕.๔๗	๕.๕๙	เพิ่มขึ้น
อ.เชียงคาน จ.เลย	๑.๐	๑๙๔.๑๑๘	๑๖.๐๐	๑๑.๑๖	๑๑.๓๐	๑๑.๖๙	๑๒.๐๕	เพิ่มขึ้น
อ.เมือง จ.หนองคาย	๓.๓	๑๕๓.๖๔๘	๑๒.๒๐	๙.๐๙	๙.๑๖	๙.๑๘	๙.๒๑	เพิ่มขึ้น
อ.เมือง จ.นครพนม	๐.๐	๑๓๐.๙๖๑	๑๒.๐๐	๘.๙๕	๙.๓๗	๙.๗๖	๙.๙๘	เพิ่มขึ้น
อ.เมือง จ.มุกดาหาร	๐.๐	๑๒๔.๒๑๙	๑๒.๕๐	๘.๖๔	๙.๐๘	๙.๕๑	๙.๘๔	เพิ่มขึ้น
อ.โขงเจียม จ.อุบลราชธานี	๐.๐	๘๙.๐๓๐	๑๔.๕๐	๑๐.๓๙	๑๐.๖๑	๑๑.๐๑	๑๑.๔๕	เพิ่มขึ้น

๖. สถานการณ์เตือนภัย Early Warning ณ วันที่ ๒ กันยายน ๒๕๖๐ (ที่มา: สำนักวิจัย พัฒนาและอุทกวิทยา กรมทรัพยากรน้ำ) [เวลา ๑๕.๐๐ น. (เมื่อวาน) - ๐๘.๐๐ น. (วันนี้)]

การแจ้งเตือน	สถานี	การแจ้งเตือน
เตือนสีแดง (อพยพ)	-	-
เตือนสีเหลือง (เตือนภัย)	บ้านท่าทางหลวง ตำบลภูฟ้า อำเภอบ่อเกลือ จังหวัดน่าน	ปริมาณฝนสะสม ๑๒ ชั่วโมง ๑๑๕.๕ มิลลิเมตร
	บ้านหัวน้ำ ตำบลพระธาตุ อำเภอเชียงกลาง จังหวัดน่าน	ปริมาณฝนสะสม ๑๒ ชั่วโมง ๑๒๘.๕ มิลลิเมตร
	บ้านหนองปลา ตำบลพระธาตุ อำเภอเชียงกลาง จังหวัดน่าน	ปริมาณฝนสะสม ๑๒ ชั่วโมง ๑๓๓.๐ มิลลิเมตร
เตือนสีเขียว (เฝ้าระวัง)	บ้านสลี ตำบลทุ่งช้าง อำเภอทุ่งช้าง จังหวัดน่าน	ปริมาณฝนสะสม ๑๒ ชั่วโมง ๘๗.๐ มิลลิเมตร
	บ้านเกวต ตำบลพญาแก้ว อำเภอเชียงกลาง จังหวัดน่าน	ปริมาณฝนสะสม ๑๒ ชั่วโมง ๘๔.๐ มิลลิเมตร
	บ้านวังไผ่ ตำบลนาไร่หลวง อำเภอสองแคว จังหวัดน่าน	ปริมาณฝนสะสม ๑๒ ชั่วโมง ๘๗.๕ มิลลิเมตร

*ได้รับข้อมูลจากทางSocial Media โดยโปรแกรม Line ศูนย์อุทกภัย ทน.

๗. สถานการณ์ธรณีพิบัติ ณ วันที่ ๒ กันยายน ๒๕๖๐ (ที่มา : กรมทรัพยากรธรณี)

ไม่มีสถานการณ์ธรณีพิบัติ

๘. เหตุการณ์วิกฤตน้ำปัจจุบัน ณ วันที่ ๒ กันยายน ๒๕๖๐ [เวลา ๑๕.๐๐ น. (เมื่อวาน) - ๐๘.๐๐ น. (วันนี้)]

จ.เพชรบูรณ์ - สถานการณ์ในพื้นที่อำเภอเมืองเพชรบูรณ์ จ.เพชรบูรณ์ เมื่อวานนี้ (๑ ก.ย.) หลังจากมีฝนตกต่อเนื่อง โดยเฉพาะบนเทือกเขาท่าพล ส่งผลให้น้ำป่าหลากเข้าท่วมบ้านเรือนประชาชนที่หมู่ ๖ และหมู่ ๑๐ ตำบลนางิ้ว กว่า ๓๐ หลัง บางจุดระดับน้ำสูงกว่า ๗๐ เซนติเมตร

นอกจากนี้ ถนนสายเพชรบูรณ์ - หล่มสัก ช่วงบ้านนาหมู่ ๖ ตำบลนางิ้ว ปริมาณน้ำได้หลากท่วมสูงราว ๓๐ เซนติเมตร รถเล็กสัญจรอย่างลำบาก

๙. สถานการณ์อุทกภัย ณ วันที่ ๒ กันยายน ๒๕๖๐ (ที่มา : กรมป้องกันและบรรเทาสาธารณภัย)

อุทกภัย น้ำไหลหลาก และน้ำเอ่อล้นตลิ่ง จากอิทธิพลของลมมรสุมตะวันตกเฉียงใต้ หย่อมความกดอากาศต่ำ พายุไซклонร้อน “ตาลัส” และพายุไซклонร้อน “เชินกา” หัวที่ ๒ ตั้งแต่วันที่ ๕ ก.ค. - ๑๕ ส.ค. ๖๐ ในพื้นที่ ๔๔ จังหวัด (นครสวรรค์ ชัยนาท จันทบุรี เพชรบูรณ์ น่าน พระนครศรีอยุธยา อุทัยธานี กำแพงเพชร เชียงราย เชียงใหม่ อ่างทอง ตราด ระนอง ชัยภูมิ พิจิตร อุดรดิตถ์ พะเยา นนทบุรี พิษณุโลก สระบุรี เลย อุบลราชธานี ขอนแก่น มหาสารคาม แพร่ แม่ฮ่องสอน ประจวบคีรีขันธ์ ศรีสะเกษ นครราชสีมา ลพบุรี ลำปาง กาฬสินธุ์ บุรีรัมย์ สกลนคร สุโขทัย มุกดาหาร ชุมพร อำนาจเจริญ ร้อยเอ็ด อุดรธานี ยโสธร หนองคาย นครพนม และสุรินทร์) ๓๐๒ อำเภอ ๑,๗๒๔ ตำบล ๑๔,๑๐๕ หมู่บ้าน ๔๓ ชุมชน ประชาชนได้รับผลกระทบ ๖๐๙,๔๒๕ ครัวเรือน ๑,๘๙๘,๓๒๒ คน มีผู้เสียชีวิต ๔๐ ราย สถานการณ์คลี่คลายแล้ว ๓๙ จังหวัด ยังคงมีสถานการณ์ ๕ จังหวัด (กาฬสินธุ์ ร้อยเอ็ด ยโสธร อุบลราชธานี และพระนครศรีอยุธยา) ๒๓ อำเภอ ๑๑๙ ตำบล ๕๓๖ หมู่บ้าน ประชาชนได้รับผลกระทบ ๒,๙๙๓ ครัวเรือน ๙,๖๘๔ คน

๑๐. การคาดหมายลักษณะอากาศ ๗ วันข้างหน้า (ระหว่างวันที่ ๒ - ๗ กันยายน ๒๕๖๐)

ในช่วงวันที่ ๒ - ๓ ก.ย. ประเทศไทยจะมีฝนลดน้อยลงเว้นแต่ภาคเหนือและภาคตะวันออกเฉียงเหนือยังคงมีฝนตกมากกว่าภาคอื่นๆ สำหรับทะเลอันดามันตอนบนมีคลื่นสูง ๑-๒ เมตร

ส่วนในช่วงวันที่ ๔ - ๗ ก.ย. ประเทศไทยจะมีฝนเพิ่มขึ้น กับมีฝนตกหนักบางแห่งบริเวณภาคเหนือ ภาคตะวันออกเฉียงเหนือ ภาคกลาง ภาคตะวันออก และภาคใต้ รวมทั้งกรุงเทพมหานครและปริมณฑล สำหรับทะเลอันดามันมีคลื่นสูงประมาณ ๒ เมตร

อนึ่ง พายุไซклонร้อน “มาร์วาร์” (MARWAR) บริเวณทะเลจีนใต้ตอนบน มีแนวโน้มจะเคลื่อนตัวไปบริเวณเกาะฮ่องกงและประเทศจีน ในช่วงวันที่ ๓-๔ ก.ย. นี้ พายุนี้ไม่มีผลกระทบต่อลักษณะอากาศของประเทศไทยโดยตรง

๑๑. การเตรียมความพร้อมรับมือสถานการณ์อุทกภัย (กรมทรัพยากรน้ำ)

สรุปการสูบน้ำ และบริการน้ำดื่ม เพื่อช่วยเหลือสถานการณ์อุทกภัยตั้งแต่ ๑ พฤษภาคม - ๓๑ สิงหาคม พ.ศ. ๒๕๖๐

หน่วยงาน	จังหวัด	ปริมาณสูบน้ำ (ลบ.ม.)	ปริมาณแจกจ่ายน้ำ (ลิตร)	ประโยชน์ที่ได้รับ		
				อุปโภค-บริโภค		
				ครัวเรือน	ประชากร	พื้นที่
ภาค ๑	ลำปาง	-	๓๖,๒๐๐	-	-	-
	กำแพงเพชร	๙๖,๐๐๐	๑๗,๓๔๖	๓,๕๘๗	๙,๐๖๐	-
	เชียงราย	-	๒๑,๕๔๔	-	-	-
	แม่ฮ่องสอน	-	๒๓,๔๕๐	-	-	-
	เชียงใหม่	-	๑๖,๔๘๓	-	-	-
ภาค ๒	นครสวรรค์	๑,๙๑๓,๗๖๐	-	๔,๓๖๙	๑๑,๒๒๐	๑๕,๕๐๐
	อุทัยธานี	๑,๑๗๙,๓๖๐	-	๓๕๐	๑,๔๐๐	๓,๒๐๐
	สมุทรปราการ	๒,๓๗๗,๐๘๐	-	-	-	-
	สระบุรี	๑,๒๗๔,๔๐๐	-	๓,๕๕๙	-	๓,๐๐๐
	พระนครศรีอยุธยา	๒๐๕,๗๔๐	-	-	-	๒๕

หน่วย งาน	จังหวัด	ปริมาณสูบน้ำ (ลบ.ม.)	ปริมาณแจกจ่ายน้ำ (ลิตร)	ประโยชน์ที่ได้รับ		
				อุปโภค-บริโภค		
				ครัวเรือน	ประชากร	พื้นที่
ภาค ๓	อุดรธานี	๙๓๑,๔๒๐	-	๓,๘๘๓	๑๒,๑๒๖	-
ภาค ๔	กาฬสินธุ์	๑๓๒,๐๐๐	-	๑,๒๐๔	๖,๐๒๐	-
	ขอนแก่น	๑,๕๐๑,๙๘๐	-	๒,๐๑๑	๗,๗๗๘	-
	มหาสารคาม	๗๕๒,๔๐๐	-	๙๓๙	๓,๙๘๘	-
ภาค ๕	นครราชสีมา	๓๒๑,๐๐๐	-	๒,๑๐๓	๘,๒๑๒	-
ภาค ๖	สระแก้ว	๑,๒๘๔,๘๐๐	-	๑๒,๐๐๐	๔๘,๐๐๐	-
	ปราจีนบุรี	๑,๓๒๔,๖๐๐	-	๑,๐๐๙	๓,๑๓๙	๑๐,๗๘๗
ภาค ๗	สุพรรณบุรี	๒,๓๑๘,๒๒๐	-	๑,๘๐๐	๖,๐๒๐	๒๐,๗๐๐
	ประจวบคีรีขันธ์	๑๙,๔๔๐	-	๑๐๐	๓๐๐	-
ภาค ๘	สุโขทัย	๑๕๓,๐๐๐	-	-	-	๑,๒๐๐
	อุตรดิตถ์	-	๖๗๑,๕๘๕	๓,๗๔๗	๑๔,๘๘๐	-
	พิษณุโลก	๑๘,๐๐๐	๑๖๒,๐๐๐	-	-	๑,๐๐๐
		๑๕,๘๐๓,๒๐๐	๙๔๘,๖๐๘	๔๐,๖๖๑	๑๓๒,๑๔๓	๕๕,๔๑๒

จึงเรียนมาเพื่อโปรดทราบ

นายวรศาสน์ อภัยพงษ์
อธิบดีกรมทรัพยากรน้ำ