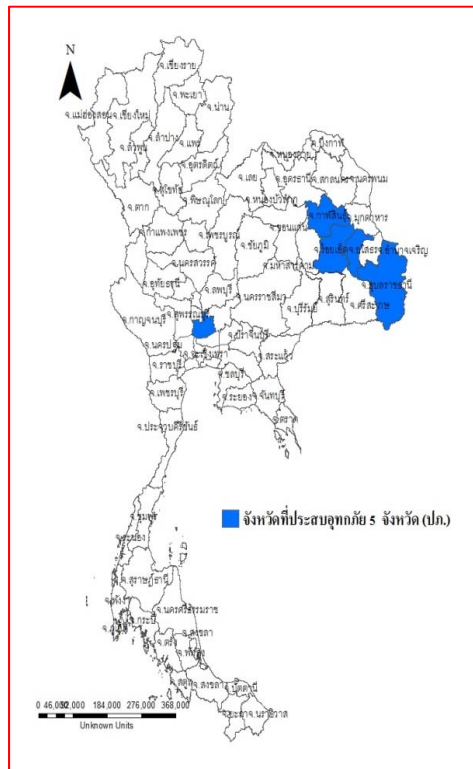




รายงานสถานการณ์น้ำ ศูนย์ป้องกันวิกฤติน้ำ กรมทรัพยากรน้ำ วันอังคารที่ ๕ กันยายน ๒๕๖๐

สภาวะอากาศ ประเทศไทยเริ่มมีฝนเพิ่มขึ้น และมีฝนตกหนักบางแห่งในภาคเหนือ ภาคตะวันออกเฉียงเหนือ ภาคตะวันออก และภาคใต้ฝั่งตะวันตก ขอให้ประชาชนบริเวณดังกล่าวระวังอันตรายจากฝนตกหนักและฝนที่ตกสะสมไว้ด้วย



สถานการณ์น้ำ

กรมอุตุฯ ฝนประเทศไทยฝนลดน้อย เว้น"ภาคเหนือ-ภาคอีสาน" ส่วนกม. ตก ๔๐%

กรมชลประทาน รายงานสถานการณ์อุทกภัย ใน ๔ กลุ่มน้ำสำคัญ พบปัจจุบัน ประสบปัญหา ๖ จังหวัด

จ.นครพนม น้ำท่วมพื้นที่เกษตร ๙ พันไร่ที่นครพนมเสียหายทั้งหมด

จ.กาฬสินธุ์ ยังท่วมขังพื้นที่เกษตร-บ้าน ๕ อ.ระดับทรงตัว

จ.นครสวรรค์ น้ำเหนือหลากผ่านจ.นครสวรรค์ทรงตัวห้วง ๔ อ.เสี่ยง

จ.พิจิตร น้ำป่าหลากน้ำตกรวดแก่งตมทต.ต้นวังหนิ

(หมายเหตุ ข้อมูลข่าวจาก ไอ เอ็น เอ็น เดลินิวส์)

สถานการณ์น้ำต่างประเทศ

สหรัฐอเมริกา 'ทรมัป'ลงพื้นที่เยี่ยมผู้ประสบภัยน้ำท่วมรอบ ๒

การช่วยเหลือ

สถานการณ์น้ำ

ระดับน้ำในแม่น้ำโขง : MRC: Mekong River Commission ณ วันที่ ๔ กันยายน ๒๕๖๐

สถานี	ระดับตลิ่ง	ระดับน้ำ ๔ ก.ย. ๖๐	ระดับน้ำ ๓ ก.ย.๖๐	+สูงกว่าตลิ่ง -ต่ำกว่าตลิ่ง
อ.เชียงแสน จ.เชียงราย	๑๒.๘๐	๕.๖๓	๕.๘๘	-๗.๑๗
อ.เชียงคาน จ.เลย	๑๖.๐๐	๑๐.๗๘	๑๐.๙๘	-๕.๒๒
อ.เมือง จ.หนองคาย	๑๒.๒๐	๘.๗๖	๘.๙๖	-๓.๔๔
อ.เมือง จ.นครพนม	๑๒.๐๐	๙.๒๙	๙.๑๘	-๓.๒๑
อ.เมือง จ.มุกดาหาร	๑๒.๕๐	๘.๙๘	๘.๙๕	-๓.๐๒
อ.โขงเจียม จ.อุบลราชธานี	๑๔.๕๐	๑๐.๙๙	๑๐.๘๓	-๓.๕๑

หมายเหตุ : ระดับ (รสม.) ข้อมูลจาก <http://www.dwr.go.th>

ระดับน้ำลุ่มน้ำสงขลา ลุ่มน้ำทะเลสาบสงขลา ปัจจุบันสถานการณ์น้ำในลำน้ำโดยทั่วไปยังคงอยู่ในภาวะปกติ (ระดับน้ำต่ำกว่าระดับตลิ่งต่ำสุด) ระดับน้ำในลำน้ำส่วนใหญ่มีแนวโน้มเพิ่มขึ้น (ข้อมูลวันที่ ๔ ก.ย.๒๕๖๐ ที่มา กรมชลประทาน) สถานีคลองลำ อ.ศรีนครินทร์ จ.พัทลุง สถานีคลองนุ้ย อ เมือง จ.พัทลุง สถานีคลองหระ อ.หาดใหญ่ จ.สงขลา สถานีคลองอู่ตะเภา อ.หาดใหญ่ จ.สงขลา สถานีคลองอู่ตะเภา อ.คลองหอยโข่ง จ.สงขลา สถานีคลองอู่ตะเภา อ.สะเดา จ.สงขลา วัดปริมาณน้ำได้ ๔.๒๔ * ๑.๐๕ ๖๒.๓๐ ๔๑.๖๐ และ ๑๐.๒๐ ลบม/วินาที



สถานีตรวจวัดระดับน้ำ (CCTV) ณ วันที่ ๔ กันยายน ๒๕๖๐ การตรวจวัดระดับน้ำจากกล้อง (CCTV) ระดับน้ำส่วนใหญ่อยู่ในเกณฑ์ปกติ ยกเว้นสะพานโพทะเล อ.โพทะเล จ.พิจิตร และสถานีเชิงสะพานสิงห์บุรี อ.เมือง จ.สิงห์บุรี มีระดับเฝ้าระวังน้ำท่วม

จังหวัด	สถานที่ตั้งกล้อง	แม่น้ำ/ลำน้ำ	วิกฤติ	วิกฤติ	ระดับน้ำ (ม.รทก.)			สถานการณ์	หมายเหตุ
			น้ำสูงระดับน้อยกว่า	น้ำท่วมระดับมากกว่า	พ.ศ.2560	27 ส.ค.	3 ก.ย.		
จ.เชียงใหม่	ร.ร.เชียงใหม่คริสเตียน อ.เมือง	ปิง	-	-	N/A	N/A	N/A	น้ำปกติ	↔
จ.นครสวรรค์	บ้านหาดเสลา อ.เก้าเลี้ยว	ปิง	-	-	28.77	28.79	28.67	น้ำปกติ	↓
จ.แพร่	สะพานมหาโพธิ์ อ.เมือง	ยม	143.87	151.33	146.60	146.70	145.90	น้ำปกติ	↓
จ.สุโขทัย	สะพานศรีรัตนาลัย อ.ศรีรัตนาลัย	ยม	60.14	71.78	63.00	64.26	63.90	น้ำปกติ	↓
จ.สุโขทัย	สะพานพระแม่ย่า อ.เมือง	ยม	42.48	48.59	46.75	47.56	47.70	น้ำปกติ	↑
จ.พิจิตร	สะพานโพทะเล อ.โพทะเล	ยม	22.58	30.63	29.50	29.54	29.60	เฝ้าระวังน้ำท่วม	↑
จ.อุตรดิตถ์	สะพานท่าเสา อ.เมือง	น่าน	49.22	56.91	53.45	N/A	N/A	น้ำปกติ	↔
จ.น่าน	สะพานนครน่านพัฒนา อ.เมือง	น่าน	192.17	197.73	196.25	N/A	195.15	น้ำปกติ	↔
จ.พิษณุโลก	สะพานสุพรรณกัลยา อ.เมือง	น่าน	33.98	44.52	N/A	N/A	N/A	น้ำปกติ	↔
จ.เชียงราย	สถานีหัวฝาย อ.แม่สาย	แม่สาย/ใจ	395.79	396.50	395.42	395.25	395.17	น้ำปกติ	↓
จ.หนองคาย	สูง, ส่วนอุทกหนองคาย อ.เมือง	โขง	157.85	166.70	N/A	N/A	N/A	น้ำปกติ	↔
จ.นครพนม	นครพนม อ.เมือง	โขง	135.21	144.28	141.58	141.90	141.98	น้ำปกติ	↑
จ.หนองคาย	วัดทุ่งธาตุ อ.โพนพิสัย	ห้วยหลวง/โขงอีสาน	150.50	159.43	154.25	154.46	154.35	น้ำปกติ	↓
จ.หนองคาย	บ้านท่าสะอาด อ.เซกา	น้ำสงคราม/โขงอีสาน	136.33	143.85	N/A2	N/A2	N/A2	น้ำปกติ	↔
จ.นครพนม	บ้านศาลปากน้ำ อ.ท่าอุเทน	น้ำสงคราม/โขงอีสาน	133.42	141.02	N/A2	N/A2	N/A2	น้ำปกติ	↔
จ.นครพนม	เทศบาล ต.นาแก อ.นาแก	ห้วยน้ำค่า/โขงอีสาน	139.05	142.42	143.98	N/A	N/A	น้ำปกติ	↔
จ.นครราชสีมา	ร.ร.เทศบาล 4 อ.เมือง	ลำตะคอง/มูล	174.60	178.00	176.65	176.64	176.70	น้ำปกติ	↑
จ.บุรีรัมย์	สตึก อ.สตึก	มูล	123.13	128.76	129.00	129.90	129.95	น้ำปกติ	↑
จ.สิงห์บุรี	เชิงสะพานสิงห์บุรี อ.เมือง	เจ้าพระยา	3.45	11.50	10.20	10.20	10.25	เฝ้าระวังน้ำท่วม	↑
จ.อ่างทอง	บ้านยางมณี อ.โพธิ์ทอง	เจ้าพระยา	-	9.11	5.71	5.79	5.81	น้ำปกติ	↑
จ.ลพบุรี	บ้านบางปี อ.เมือง	เจ้าพระยา	-	10.75	3.90	N/A	N/A	น้ำปกติ	↔
จ.พระนครศรีอยุธยา	บ้านป้อม อ.พระนครศรีอยุธยา	เจ้าพระยา	-	-	3.30	4.00	3.40	น้ำปกติ	↓
จ.กรุงเทพฯ	สะพานพุทธ เขตธนบุรี	เจ้าพระยา	-	1.70	N/A	N/A	N/A	น้ำปกติ	↔
จ.พระนครศรีอยุธยา	อ.เสนา	น้อย/เจ้าพระยา	2.00	5.00	3.30	N/A	N/A	น้ำปกติ	↔
จ.อุทัยธานี	อุทัยธานีใหม่ อ.เมือง	เจ้าพระยา	-	-	17.70	N/A	N/A	น้ำปกติ	↔
จ.พระนครศรีอยุธยา	สะพานบุรีรัมย์ อ.อยุธยา	เจ้าพระยา	-	-	1.50	N/A	1.75	น้ำปกติ	↔
จ.สมุทรสาคร	สะพานข้ามแม่น้ำท่าจีน3 อ.เมือง	ท่าจีน	-5.11	0.57	-1.22	N/A	N/A	น้ำปกติ	↔
จ.นครพนม	สะพานหลวงพ่อบึง อ.นครไชยศรี	ท่าจีน	-3.16	2.21	0.81	1.21	0.38	น้ำปกติ	↓
จ.สุพรรณบุรี	สะพานวัดพระรูป อ.เมือง	ท่าจีน	-1.26	2.75	2.60	3.52	3.54	น้ำปกติ	↑
จ.สุพรรณบุรี	สะพานข้ามแม่น้ำท่าจีน อ.สามชุก	ท่าจีน	1.55	5.18	4.66	N/A	4.76	น้ำปกติ	↔
จ.ชัยนาท	สะพานสามถ่านท่าโบสถ์ อ.หันคา	ท่าจีน	10.69	12.83	12.42	12.62	12.62	น้ำปกติ	↔
จ.จันทบุรี	ตรงข้ามวัดสุนันทาภิราม อ.เมือง	จันทบุรี/ชายฝั่งทะเลตะวันออก	0.20	3.73	N/A	N/A	N/A	น้ำปกติ	↔
จ.เพชรบุรี	เทศบาลเมืองเพชรบุรี อ.เมือง	เพชรบุรี	-	3.18	N/A	N/A	N/A	น้ำปกติ	↔
จ.ประจวบคีรีขันธ์	ร.ร.อนุบาลบางสะพาน อ.บางสะพาน	คลองบางสะพาน/ชายฝั่งทะเลตะวันตก	-	3.30	0.20	0.16	0.10	น้ำปกติ	↓
จ.สุราษฎร์ธานี	สุราษฎร์ธานี อ.เมือง	ตาปี	-	2.28	N/A	N/A	N/A	น้ำปกติ	↔
จ.สงขลา	สถานีคลองอู่ตะเภาตอนล่าง อ.หาดใหญ่	ทะเลสาบสงขลา	-	-	0.40	0.28	0.80	น้ำปกติ	↑
จ.พัทลุง	สถานีคลองตงโหมต อ.ตงโหมต	ทะเลสาบสงขลา	-	-	22.00	21.98	22.00	น้ำปกติ	↑
จ.พัทลุง	สถานีลำปำ อ.เมือง	ทะเลสาบสงขลา	-	-	-1.75	-1.70	-1.70	น้ำปกติ	↔

*N/A คือ อ่านค่าระดับจากไม้วัดระดับ (Staff) ไม่ได้ / ไม้วัดระดับ (Staff) ชำรุด

**ม.รทก. คือ เมตรเทียบกับระดับน้ำทะเลปานกลาง

*** ระดับน้ำทะเลปานกลาง (Mean Sea Level) หรือ ม.รทก. เป็นค่าการวัด ระดับน้ำทะเลขึ้นสูงสุด (High Tide; HT) และลงต่ำสุด (Low Tide : LT) ของแต่ละวัน ในช่วงระยะเวลาที่กำหนด แล้วนำค่ามาเฉลี่ยเป็นระดับน้ำทะเลปานกลาง สำหรับระยะเวลาที่ทำการรังวัดโดยทั่วไปจะต้องวัดเป็นเวลา ๑๘.๖ ปี ตามวัฏจักรของน้ำ

ระดับน้ำทะเลปานกลางของแต่ละบริเวณทั่วโลกอาจจะมีค่าสูงไม่เท่ากัน

ในประเทศไทยใช้เวลาในการวัด ๕ ปี โดยเลือกที่ตำบลเกาะหลัก จังหวัดประจวบคีรีขันธ์ เป็นที่วัด แล้วนำมาหาค่าเฉลี่ย เพื่อใช้เป็นค่าระดับน้ำทะเลปานกลาง ให้มี

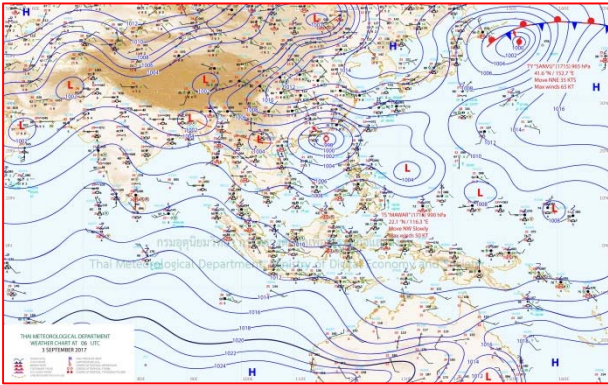
ค่า ๐.๐๐๐ เมตร ทำการถ่ายโยงมายังหมุด BM-A (ซึ่งถือว่าเป็นหมุดหลักฐานหมุดแรกประเทศไทย) ซึ่งมีค่าระดับน้ำทะเลปานกลาง ๑.๔๔๗๗ เมตร

ปริมาณน้ำฝนสูงสุด (มม.)

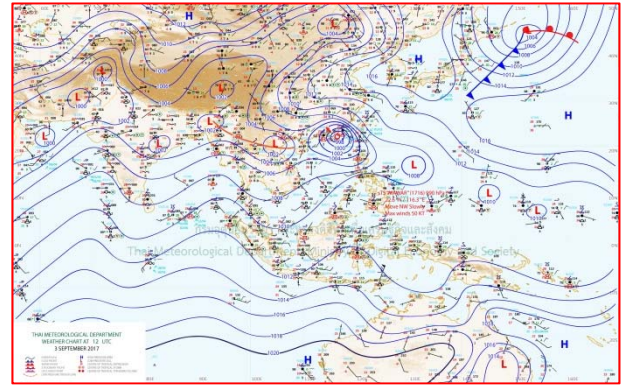
จังหวัด	๓๐ ส.ค.๖๐	๓๑ ส.ค.๖๐	๑ ก.ย.๖๐	๒ ก.ย.๖๐	๓ ก.ย.๖๐
จ.แม่ฮ่องสอน.	-	๐.๗	๒๒.๔	๓๓.๑	-
จ.เชียงราย	๒๒.๐	๓๐.๐	๒๑.๒	๓๙.๔	-
จ.เชียงใหม่	๔๒.๕	๔๔.๗	๙.๐	๔๔.๑	๖.๐
จ.พะเยา	๔๒.๖	๐.๒	๑.๘	-	-
จ.น่าน	๖๒.๒	๑๙.๐	๘๑.๖	๖.๗	๒๘.๖
จ.ลำพูน	๐.๒	๑๑.๓	๐.๖	๐.๔	-
จ.ลำปาง	๓๕.๔	๖.๘	๕.๖	๑๒.๖	-
จ.แพร่	-	๕.๐	๔๗.๐	๓.๖	-
จ.อุตรดิตถ์	๖๓.๐	๑๐.๐	๔.๘	๘.๕	-
จ.สุโขทัย	๙๔.๐	๐.๔	-	๖.๕	-
จ.ตาก	๑๒.๖	๓.๖	๗.๖	๓.๗	๐.๒
จ.พิษณุโลก	๑๑.๓	๐.๒	๘.๓	๔.๒	-
จ.เพชรบูรณ์	๑๗.๖	๑๖.๙	๑.๓	๑.๖	-
จ.กำแพงเพชร	๓๑.๑	๑๐.๗	๒๑.๖	๔.๒	-
จ.พิจิตร	๗.๕	๒๑.๐	-	-	-
จ.หนองคาย	๙๐.๐	๒๒.๐	๖๕.๕	๔๘.๗	๑๒๐.๐
จ.เลย	๓๐.๐	๔๖.๐	๓๑.๕	๓.๓	๓๐.๕
จ.อุดรธานี	๕๖.๐	๒๕.๐	๓๔.๕	๓๔.๔	-
จ.หนองบัวลำภู	๓๐.๕	-	๐.๔	-	-
จ.นครพนม	๔๕.๐	๖๕.๐	๘๓.๐	๔๐.๐	๔๕.๒
จ.สกลนคร	๖๕.๘	๖๖.๐	๕๗.๘	๑๐.๐	๖๙.๔
จ.มุกดาหาร	๐.๒	๐.๑	๘๑.๒	๑๘.๗	๒๒.๘
จ.ขอนแก่น	๓๒.๐	๒๕.๓	๓๘.๕	๑๒.๙	๐.๑
จ.มหาสารคาม	๑๙.๔	-	๔.๓	๔.๓	๑๗.๖
จ.กาฬสินธุ์	๓๕.๐	-	๓๕.๐	๓๐.๒	๑๙.๕
จ.ร้อยเอ็ด	๒.๙	-	-	๑๕.๕	๐.๑
จ.ชัยภูมิ	๕๘.๓	๗๕.๐	-	-	๗.๐
จ.อุบลราชธานี	๖๕.๕	-	๔๔.๓	๕๕.๑	๑๗.๕
จ.อำนาจเจริญ	-	-	-	๑๖.๐	-
จ.ยโสธร	๒๙.๐	-	-	-	๑๙.๐
จ.สุรินทร์	-	-	๒๐.๙	-	-
จ.นครราชสีมา	๒๐.๒	๖.๐	๕.๗	๐.๑	๑๓.๕
จ.บุรีรัมย์	๓๕.๖	๔.๓	๑๗.๑	-	-
จ.ศรีสะเกษ	๗๓.๑	-	-	-	๔.๐



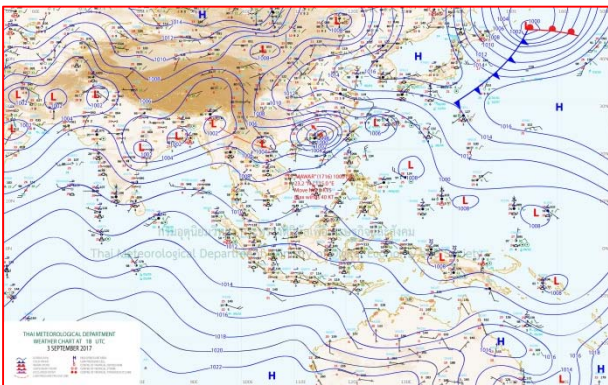
แผนที่อากาศ



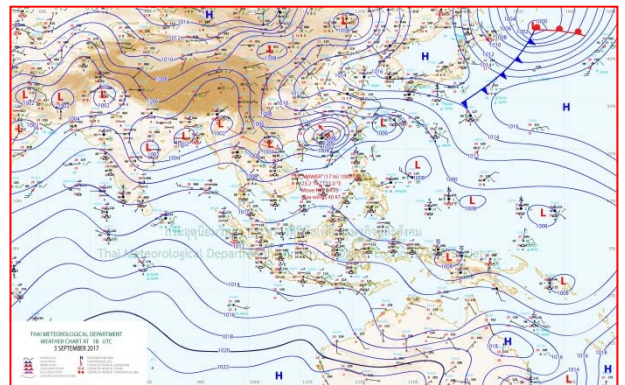
๓ ก.ย.๖๐ เวลา ๑๓:๐๐ น.



๓ ก.ย.๖๐ เวลา ๑๙:๐๐ น.



๔ ก.ย.๖๐ เวลา ๑๓:๐๐ น.



๔ ก.ย.๖๐ เวลา ๑๙:๐๐ น.



รายงานปริมาณน้ำฝนจากกรมอุตุนิยมวิทยา

วันที่ 4 กันยายน 2560

รายงานฝน เวลา 07.00 น.ของวันที่ 3 กันยายน 2560

สถานีอุตุนิยมวิทยา					ปริมาณน้ำฝน24 ชม.(mm)	ปริมาณน้ำฝนสะสม(mm.)								
ภาคเหนือ					สูงสุด ของประเทศ	97.8	3,515.3	ภาคใต้ฝั่งตะวันออก						
สถานีอุตุนิยมวิทยา	ปริมาณน้ำฝน24 ชม.(mm)	ปริมาณน้ำฝนสะสม(mm.)	ปริมาณฝน ก.ม. ปัจจุบันเทียบกับค่าเฉลี่ย 30 ปี	สถานะฝนสะสม	สูงสุด ของภาคเหนือ	28.6	1,685.1	สถานีอุตุนิยมวิทยา	ปริมาณน้ำฝน24 ชม.(mm)	ปริมาณน้ำฝนสะสม(mm.)	ปริมาณฝน (mm.)	สถานะฝนสะสม	ปัจจุบันเทียบกับค่าเฉลี่ย 30 ปี	
					สูงสุด ของภาคกลาง	4.3	1,578.2							สูงสุด ของภาคตะวันออกเฉียงเหนือ
แม่ฮ่องสอน	ไม่มีฝน	747.8	199.0	ต่ำกว่า	สูงสุด ของภาคตะวันออก	97.8	3,150.4	เพชรบุรี	9.7	843.0	153.6	สูงกว่า		
ดอยอ่างขาง	ไม่มีฝน	1,392.1	***	***	สูงสุด ของภาคใต้ฝั่งตะวันออก	16.3	2,954.7	หนองพลับ สกษ.	16.3	666.2	144.2	สูงกว่า		
เชียงใหม่	ไม่มีฝน	1,685.1	283.9	สูงกว่า	สูงสุด ของภาคใต้ฝั่งตะวันตก	14.9	3,515.3	หัวหิน	-	773.1	120.4	สูงกว่า		
เชียงใหม่ สกษ.	ไม่มีฝน	1,553.6	262.8	สูงกว่า	ภาคตะวันออกเฉียงเหนือ					ประจวบคีรีขันธ์	ไม่มีฝน	1,111.6	99.5	สูงกว่า
ทุ่งช้าง	ไม่มีฝน	1,550.3	270.0	สูงกว่า	สถานีอุตุนิยมวิทยา	ปริมาณน้ำฝน24 ชม.(mm)	ปริมาณน้ำฝนสะสม(mm.)	ปริมาณฝน (mm.)	สถานะฝนสะสม	ชุมพร	ฝนเล็กน้อย	1,686.1	178.3	สูงกว่า
พะเยา	ไม่มีฝน	907.5	203.6	สูงกว่า						สวี สกษ.	ไม่มีฝน	1,559.6	157.2	สูงกว่า
ห้วยฝาง	ฝนเล็กน้อย	1,176.0	211.5	สูงกว่า	เลย สกษ.	0.4	1,190.5	234.6	สูงกว่า	เกาะสมุย	5.6	1,591.7	121.7	สูงกว่า
เด่น	ไม่มีฝน	1,025.0	211.8	สูงกว่า	หนองคาย	-	1,731.4	257.2	สูงกว่า	นครศรีธรรมราช	ไม่มีฝน	2,614.6	161.6	สูงกว่า
แม่สะเรียง	ไม่มีฝน	825.9	177.1	ต่ำกว่า	เลย	ไม่มีฝน	1,245.0	235.0	สูงกว่า	นครศรีธรรมราช สกษ.	ไม่มีฝน	2,954.7	161.2	สูงกว่า
แม่ใจ สกษ.	-	-	187.9	ต่ำกว่า	อุดรธานี	ไม่มีฝน	1,369.2	239.5	สูงกว่า	สุราษฎร์ธานี สกษ.	ไม่มีฝน	1,675.4	113.2	สูงกว่า
เชียงใหม่	ฝนเล็กน้อย	1,066.1	211.4	สูงกว่า	สกลนคร สกษ.	22.0	2,058.9	220.6	สูงกว่า	พระแสง สอท.	-	1,394.6	170.0	สูงกว่า
ลำปาง	-	1,105.6	211.6	สูงกว่า	สกลนคร	28.0	2,135.0	224.8	สูงกว่า	ฉวาง	ไม่มีฝน	1,649.6	243.0	สูงกว่า
ลำปาง สกษ.	ไม่มีฝน	1,040.8	208.2	สูงกว่า	นครพนม	5.2	2,197.3	290.2	สูงกว่า	พัทลุง สกษ.	3.0	1,959.4	136.5	สูงกว่า
แพร่	-	1,009.2	191.7	สูงกว่า	นครพนม สกษ.	ไม่มีฝน	1,859.4	195.6	สูงกว่า	สงขลา	ไม่มีฝน	1,473.3	136.9	สูงกว่า
น่าน	28.6	868.7	203.5	ต่ำกว่า	หนองบัวลำภู	ไม่มีฝน	1,238.7	***	***	หาดใหญ่	9.8	1,412.0	157.3	สูงกว่า
น่าน สกษ.	0.2	906.2	197.2	ต่ำกว่า	ขอนแก่น	0.1	1,096.9	232.0	สูงกว่า	ดอนขันธ์ สกษ.	8.0	1,443.2	161.8	สูงกว่า
ลำปาง สกษ.	ไม่มีฝน	1,326.3	194.0	สูงกว่า	มหาสารคาม	4.5	1,366.9	240.6	สูงกว่า	สะเดา	1.2	939.6	125.0	สูงกว่า
อุดรดิตถ์	ไม่มีฝน	1,114.5	248.3	สูงกว่า	มุกดาหาร	0.2	1,792.4	211.7	สูงกว่า	ปัตตานี	ไม่มีฝน	1,580.2	147.1	สูงกว่า
ศรีสะเกษ	ไม่มีฝน	1,011.1	293.3	สูงกว่า	กาฬสินธุ์	ไม่มีฝน	1,255.6	229.9	สูงกว่า	ยะลา สกษ.	-	2,293.5	***	***
ศรีสะเกษ สกษ.	-	963.9	270.2	สูงกว่า	กาฬสินธุ์	ไม่มีฝน	1,294.7	221.8	สูงกว่า	นราธิวาส	ไม่มีฝน	2,783.9	182.7	สูงกว่า
นลัมสิก	ไม่มีฝน	896.7	193.6	สูงกว่า	ชัยภูมิ	-	949.7	230.0	สูงกว่า	ภาคใต้ฝั่งตะวันตก				
แม่สอด	ไม่มีฝน	857.3	185.4	ต่ำกว่า	ร้อยเอ็ด สกษ.	0.1	1,248.0	229.6	สูงกว่า	สถานีอุตุนิยมวิทยา	ปริมาณน้ำฝน24 ชม.(mm)	ปริมาณน้ำฝนสะสม(mm.)	ปริมาณฝน (mm.)	สถานะฝนสะสม
ตาก	ไม่มีฝน	687.5	215.5	สูงกว่า	ร้อยเอ็ด	ไม่มีฝน	1,253.7	219.8	สูงกว่า					
เชียงใหม่	ไม่มีฝน	814.3	207.6	สูงกว่า	อุบลราชธานี (ศูนย์ฯ)	ฝนเล็กน้อย	1,534.1	293.8	สูงกว่า	กระบี่	ไม่มีฝน	1,610.30	361.20	สูงกว่า
พิษณุโลก	ไม่มีฝน	1,156.1	246.6	สูงกว่า	อุบลราชธานี สกษ.	15.2	1,516.2	289.6	สูงกว่า	ภูเก็ต (ศูนย์ฯ)	ไม่มีฝน	1,696.80	399.10	สูงกว่า
เพชรบูรณ์	ไม่มีฝน	1,141.7	205.7	สูงกว่า	ศรีสะเกษ	ไม่มีฝน	1,357.7	213.9	สูงกว่า	เกาะลันตา	ไม่มีฝน	1,830.10	330.30	สูงกว่า
กำแพงเพชร	ไม่มีฝน	1,483.7	268.8	สูงกว่า	ท่าตูม	-	844.7	263.0	ต่ำกว่า	ตรัง	6.2	1,933.80	305.10	สูงกว่า
อุ้มผาง	ไม่มีฝน	1,090.4	247.6	สูงกว่า	นครราชสีมา	-	1,239.0	228.3	สูงกว่า	สตูล	14.9	1,618.60	328.40	สูงกว่า
พิจิตร สกษ.	ไม่มีฝน	1,011.2	325.8	สูงกว่า	สุรินทร์	ไม่มีฝน	1,215.4	255.4	สูงกว่า	สรุปปริมาณฝนมาก สถานีอุตุนิยมวิทยา				
ดอนเจดีย์ สกษ.	0.2	858.0	236.5	สูงกว่า	สุรินทร์ สกษ.	-	1,266.0	298.6	สูงกว่า	1	จันทร์	97.8	2,960.4	
วิเชียรบุรี	ไม่มีฝน	1,058.3	246.1	สูงกว่า	ไซคชัย	ฝนเล็กน้อย	859.1	211.6	สูงกว่า	2	น่าน	28.6	868.7	
ภาคกลาง					ปากช่อง สกษ.	ไม่มีฝน	948.6	222.5	สูงกว่า	3	สกลนคร	28.0	2,135.0	
สถานีอุตุนิยมวิทยา	ปริมาณน้ำฝน24 ชม.(mm)	ปริมาณน้ำฝนสะสม(mm.)	ปริมาณฝน ก.ม. ปัจจุบันเทียบกับค่าเฉลี่ย 30 ปี	สถานะฝนสะสม	นางรอง	ฝนเล็กน้อย	999.8	239.6	สูงกว่า	4	สกลนคร สกษ.	22.0	2,058.9	
					บุรีรัมย์	ไม่มีฝน	1,529.0	256.2	สูงกว่า	5	หนองพลับ สกษ.	16.3	666.2	
นครสวรรค์	ไม่มีฝน	1,292.7	237.0	สูงกว่า	ภาคตะวันออก					ปริมาณฝนสูงสุด	จันทร์	97.8	2,960.4	
ตากฟ้า สกษ.	ไม่มีฝน	1,089.0	255.8	สูงกว่า	สถานีอุตุนิยมวิทยา	ปริมาณน้ำฝน24 ชม.(mm)	ปริมาณน้ำฝนสะสม(mm.)	ปริมาณฝน (mm.)	สถานะฝนสะสม	ฝนสะสมสูงสุด				
ชัยนาท สกษ.	ไม่มีฝน	830.5	271.3	สูงกว่า						นครนายก	-	1,871.3	***	***
อุทัยธานี	ไม่มีฝน	856.3	213.9	ต่ำกว่า	ปราจีนบุรี	ฝนเล็กน้อย	1,485.9	349.4	สูงกว่า	1	จันทร์	97.8	2,960.4	
พระนครศรีอยุธยา	ไม่มีฝน	964.6	***	***	กบินทร์บุรี	ไม่มีฝน	1,621.9	303.3	สูงกว่า	2	น่าน	28.6	868.7	
บัวชุม	ไม่มีฝน	974.2	251.7	สูงกว่า	สระแก้ว	ไม่มีฝน	1,075.0	266.8	สูงกว่า	3	สกลนคร	28.0	2,135.0	
ปทุมธานี สกษ.	ไม่มีฝน	1,251.0	252.0	สูงกว่า	ฉะเชิงเทรา	ไม่มีฝน	1,370.0	277.5	สูงกว่า	4	สกลนคร สกษ.	22.0	2,058.9	
สมุทรปราการ สกษ.	ไม่มีฝน	1,107.0	***	***	ชลบุรี	ไม่มีฝน	1,102.2	268.9	สูงกว่า	5	หนองพลับ สกษ.	16.3	666.2	
ทองผาภูมิ	3.5	1,116.1	241.2	ต่ำกว่า	เกาะสีชัง	ไม่มีฝน	770.8	269.2	สูงกว่า	ปริมาณฝนสูงสุด				
สุพรรณบุรี	0.6	942.5	223.4	สูงกว่า	พัทลุง	ไม่มีฝน	719.5	204.7	ต่ำกว่า	ฝนสะสมสูงสุด				
ลพบุรี	ไม่มีฝน	940.6	265.5	สูงกว่า	ฉะเชิงเทรา	ไม่มีฝน	1,192.7	252.3	สูงกว่า	ระนอง				
สุโขทัย สกษ.	ไม่มีฝน	734.0	227.0	สูงกว่า	ฉะเชิงเทรา	ไม่มีฝน	1,192.7	252.3	สูงกว่า	ระนอง				
สนามบินสุวรรณภูมิ	ไม่มีฝน	750.4	286.2	ต่ำกว่า	ฉะเชิงเทรา	ไม่มีฝน	1,192.7	252.3	สูงกว่า	ระนอง				
สมุทรสงคราม	4.3	768.2	***	***	ฉะเชิงเทรา	ไม่มีฝน	1,192.7	252.3	สูงกว่า	ระนอง				
กาญจนบุรี	ไม่มีฝน	780.8	220.5	สูงกว่า	ฉะเชิงเทรา	ไม่มีฝน	1,192.7	252.3	สูงกว่า	ระนอง				
นครปฐม	ไม่มีฝน	720.1	219.8	สูงกว่า	ฉะเชิงเทรา	ไม่มีฝน	1,192.7	252.3	สูงกว่า	ระนอง				
กรุงเทพฯ บางนา สกษ.	0.1	1,295.9	294.0	สูงกว่า	ฉะเชิงเทรา	ไม่มีฝน	1,192.7	252.3	สูงกว่า	ระนอง				
กรุงเทพฯ ท่าเรือคลองเตย	ไม่มีฝน	1,302.6	328.9	สูงกว่า	ฉะเชิงเทรา	ไม่มีฝน	1,192.7	252.3	สูงกว่า	ระนอง				
กรุงเทพฯ หนองจอก	ไม่มีฝน	1,578.2	334.3	สูงกว่า	ฉะเชิงเทรา	ไม่มีฝน	1,192.7	252.3	สูงกว่า	ระนอง				
สนามบินดอนเมือง	ไม่มีฝน	-	284.9	ต่ำกว่า	ฉะเชิงเทรา	ไม่มีฝน	1,192.7	252.3	สูงกว่า	ระนอง				
ปาร์ก	ไม่มีฝน	-	221.9	ต่ำกว่า	ฉะเชิงเทรา	ไม่มีฝน	1,192.7	252.3	สูงกว่า	ระนอง				
ราชบุรี	-	626.9	277.5	ต่ำกว่า	ฉะเชิงเทรา	ไม่มีฝน	1,192.7	252.3	สูงกว่า	ระนอง				

สัญลักษณ์ ***ไม่มีข้อมูล - ยังไม่ได้รับรายงาน/ไม่มีข้อมูล/ไม่มีฝน

หมายเหตุ ได้รับรายงานเพิ่มเติมโดยการบันทึกของเจ้าหน้าที่เป็นรายวัน ณ เวลา 07:00 น.

ปริมาณฝนสูงสุดเท่ากับ 120.0 มม. ที่ อ.นิวกัง จ.หนองคาย

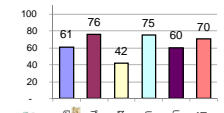
รายงานสรุปสภาพน้ำในอ่างเก็บน้ำขนาดใหญ่และขนาดกลาง

รายงานสถานการณ์ ณ วันที่ 4 กันยายน 2560

ปริมาณน้ำในอ่างที่ใช้การได้ในสัปดาห์นี้ + มากกว่า / - น้อยกว่า / สัปดาห์ก่อน 1,285.37 ล้าน ลบ.ม.

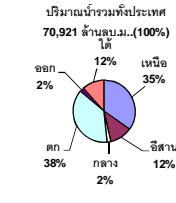
สรุปสถานการณ์ปริมาณน้ำในอ่างเก็บน้ำที่ใช้ในกิจกรรมทั่วประเทศ น้อยกว่าปริมาณน้ำไหลเข้าอ่าง เมื่อเทียบกับสัปดาห์ก่อน สภาวะการอุประหว่างเก็บกักน้ำ

% ปริมาณน้ำรวมแต่ละภาคปัจจุบัน



สรุปสถานการณ์ปริมาณน้ำในอ่างฯ

คงที่	2	อ่าง
ลดลง	6	อ่าง
เพิ่มขึ้น	30	อ่าง



เปรียบเทียบปริมาณน้ำรวมของประเทศปัจจุบัน
กับปี 60 และ ปี 59

วันที่ 4 กันยายน 2560 เท่ากับ 48,897 ล้าน ลบ.ม. หรือ เท่ากับ 69%

วันที่ 4 กันยายน 2559 เท่ากับ 36,973 ล้าน ลบ.ม. หรือ เท่ากับ 52%

ภาค	สถานการณ์ปริมาณน้ำในอ่าง				ปริมาณน้ำเปลี่ยนแปลง (ล้าน ม.³)	สภาวะ
	ลดลง (แห่ง)	คงที่ (แห่ง)	เพิ่มขึ้น (แห่ง)	รวม (แห่ง)		
ภาคเหนือ	1	-	6	7	664.00	ปริมาณน้ำในอ่างเก็บน้ำเพิ่มขึ้น
ภาคตะวันออกเฉียงเหนือ	1	2	9	12	208.00	ปริมาณน้ำในอ่างเก็บน้ำเพิ่มขึ้น
ภาคกลาง	2	-	1	3	46.00	ปริมาณน้ำในอ่างเก็บน้ำเพิ่มขึ้น
ภาคตะวันออก	-	-	2	2	308.00	ปริมาณน้ำในอ่างเก็บน้ำเพิ่มขึ้น
ภาคตะวันออกเฉียงเหนือ	1	-	9	10	35.37	ปริมาณน้ำในอ่างเก็บน้ำเพิ่มขึ้น
ภาคใต้	1	-	3	4	24.00	ปริมาณน้ำในอ่างเก็บน้ำเพิ่มขึ้น
รวมทั้งประเทศ	6	2	30	38	1285.37	ปริมาณน้ำในอ่างเก็บน้ำเพิ่มขึ้น

ภาค	อ่างเก็บน้ำ	ความจุที่รับกัก (ล้าน ม.³)	ปริมาณน้ำที่ใช้งานได้จริง (ล้าน ม.³)	ปริมาณน้ำที่ใช้งานได้ (ล้าน ม.³)	ปริมาณน้ำรวมวันที่ 4 กันยายน 2559 (%)	ปัจจุบัน วันที่ 4 กันยายน 2560				สัปดาห์ก่อน วันที่ 29 สิงหาคม 2560				ปริมาณน้ำ + เพิ่มขึ้น - ลดลง (ล้าน ม.³)	สถานการณ์ในอ่าง		
						ปริมาณน้ำรวม		ปริมาณน้ำใช้การได้จริง		ปริมาณน้ำรวม		ปริมาณน้ำใช้การได้จริง					
						ปริมาณน้ำรวม (%)	ปริมาณน้ำใช้การได้จริง (%)	ปริมาณน้ำรวม (%)	ปริมาณน้ำใช้การได้จริง (%)	ปริมาณน้ำรวม (%)	ปริมาณน้ำใช้การได้จริง (%)						
ภาคเหนือ (7)																	
1	ภูมิพล (2)	ดาก	13,462	3,800	9,662	4,759	35%	7,270	54%	3,470	26%	7,014	52%	3,214	24%	256.00	เพิ่มขึ้น
2	สิริกิติ์ (2)	อุดรดิตถ์	9,510	2,850	6,660	5,915	62%	6,674	70%	3,824	40%	6,294	66%	3,444	36%	380.00	เพิ่มขึ้น
3	แม่โจ้	เชียงใหม่	265	12	253	93	35%	160	60%	148	56%	148	56%	136	51%	12.00	เพิ่มขึ้น
4	แม่กวง	เชียงใหม่	263	14	249	46	17%	75	29%	61	23%	61	23%	47	18%	14.00	เพิ่มขึ้น
5	กัณฑ์	ลำปาง	106	3	103	46	43%	61	58%	58	55%	72	68%	69	65%	-11.00	ลดลง
6	กักคอง	ลำปาง	170	6	164	92	54%	138	81%	132	78%	131	77%	125	74%	7.00	เพิ่มขึ้น
7	แควน้อย	พิษณุโลก	939	43	896	372	40%	764	81%	721	77%	758	81%	715	76%	6.00	เพิ่มขึ้น
รวมภาคเหนือ			34,855	6,728	17,987	11,323	46%	15,142	61%	8,414	34%	14,478	59%	7,750	31%	664.00	เพิ่มขึ้น
ภาคตะวันออกเฉียงเหนือ (12)																	
8	ห้วยหลวง	อุดรธานี	136	7	129	51	38%	88	65%	81	60%	84	62%	77	57%	4.00	เพิ่มขึ้น
9	น้ำจูน	สกลนคร	520	45	475	241	46%	590	113%	545	105%	578	111%	533	103%	12.00	เพิ่มขึ้น
10	น้ำพอง (2)	สกลนคร	165	8	157	50	30%	169	102%	161	98%	171	104%	163	99%	-2.00	ลดลง
11	น้ำพอง (2)	ชัยภูมิ	164	37	127	53	32%	109	66%	72	44%	103	63%	66	40%	6.00	เพิ่มขึ้น
12	อุบลรัตน์ (2)	ขอนแก่น	2,431	581	1,850	775	32%	1,801	74%	1,220	50%	1,702	70%	1,121	46%	99.00	เพิ่มขึ้น
13	ลำปาว	กาฬสินธุ์	1,980	100	1,880	754	38%	1,649	83%	1,549	78%	1,614	82%	1,514	76%	35.00	เพิ่มขึ้น
14	ลำโดม	นครราชสีมา	314	22	292	60	19%	103	33%	81	26%	96	31%	74	24%	7.00	เพิ่มขึ้น
15	ลำพระเพลิง	นครราชสีมา	155	1	154	17	11%	90	58%	89	57%	88	57%	87	56%	2.00	เพิ่มขึ้น
16	มูลขาม	นครราชสีมา	141	7	134	31	22%	83	59%	76	54%	79	56%	72	51%	4.00	เพิ่มขึ้น
17	ลำแจะ	นครราชสีมา	275	7	268	52	19%	160	58%	153	56%	160	58%	153	56%	-	คงที่
18	ลำนางรอง	บุรีรัมย์	121	3	118	53	44%	69	57%	66	55%	69	57%	66	56%	-	คงที่
19	สิรินธร (2)	อุบลราชธานี	1,966	831	1,135	1,074	55%	1,438	73%	607	31%	1,397	71%	566	29%	41.00	เพิ่มขึ้น
รวมภาคตะวันออกเฉียงเหนือ			11,800	1,649	6,720	3,211	38%	6,349	76%	4,700	56%	6,142	73%	4,492	54%	208.00	เพิ่มขึ้น
ภาคกลาง (3)																	
20	ป่าสักชลสิทธิ์	ลพบุรี	960	3	957	280	29%	343	36%	340	35%	293	31%	290	30%	50.00	เพิ่มขึ้น
21	ห้วยเสลา	อุทัยธานี	160	17	143	50	31%	90	56%	73	46%	92	58%	75	47%	-2.00	ลดลง
22	กระเสียว	สุพรรณบุรี	240	40	200	67	28%	140	58%	100	42%	142	59%	102	43%	-2.00	ลดลง
รวมภาคกลาง			1,360	60	1,300	397	29%	573	42%	513	38%	527	39%	467	34%	46.00	เพิ่มขึ้น
ภาคตะวันออก (2)																	
23	ศรีนครินทร์ (2)	กาญจนบุรี	17,745	10,265	7,480	11,768	66%	13,788	78%	3,523	20%	13,659	77%	3,394	19%	129.00	เพิ่มขึ้น
24	วชิราลงกรณ (2)	กาญจนบุรี	8,860	3,012	5,848	4,641	52%	6,260	71%	3,248	37%	6,081	69%	3,069	35%	179.00	เพิ่มขึ้น
รวมภาคตะวันออก			37,511	26,605	13,277	13,328	62%	20,048	75%	6,771	25%	19,740	74%	6,463	24%	308.00	เพิ่มขึ้น
ภาคตะวันออก (6+4)																	
25	ขุนด่าน	นครนายก	224	5.00	219	122	54%	135	60%	130	58%	126	56%	121	54%	9.00	เพิ่มขึ้น
26	คลองลี้	ฉะเชิงเทรา	420	30.00	390	109	26%	189	45%	159	38%	186	44%	156	37%	3.00	เพิ่มขึ้น
27	บางพระ (3)	ชลบุรี	117	12.00	105	26	22%	102	87%	90	77%	100	85%	88	75%	2.00	เพิ่มขึ้น
28	หนองปลาไหล (3)	ระยอง	164	13.75	150	48	29%	127	78%	113	69%	123	75%	109	67%	4.00	เพิ่มขึ้น
29	ประแสร์ (3)	ระยอง	295	20.00	275	152	52%	199	67%	179	61%	185	63%	165	56%	14.00	เพิ่มขึ้น
30	มาบประชัน (3)	ระยอง	17	0.72	16	4	27%	9	54%	8	49%	9	53%	8.12	49%	0.04	เพิ่มขึ้น
31	หนองค้อ (3)	ระยอง	21	1.00	20	4	16%	20	92%	19	88%	19	89%	18.00	84%	0.77	เพิ่มขึ้น
32	ดอกกรวย (3)	ระยอง	79	3.00	76	21	26%	54	68%	51	65%	52	66%	49.46	62%	1.83	เพิ่มขึ้น
33	คลองใหญ่ (3)	ระยอง	45	3.00	42	25	55%	36	79%	33	72%	33	73%	29.99	66%	2.73	เพิ่มขึ้น
34	นคมสินธุรจินดา	ปราจีนบุรี	295	19.00	276	41	14%	139	47%	120	41%	141	48%	122.00	41%	-2.00	ลดลง
รวมภาคตะวันออก			2,370	1,678	1,570	553	33%	1,010	60%	902	54%	974	58%	867	52%	35.37	เพิ่มขึ้น
ภาคใต้ (4)																	
35	แก่งกระจาน	เพชรบุรี	710	65	645	182	26%	340	48%	275	39%	333	47%	268	38%	7.00	เพิ่มขึ้น
36	ปราณบุรี	ประจวบคีรีขันธ์	391	18	373	57	15%	211	54%	193	49%	210	54%	192	49%	1.00	เพิ่มขึ้น
37	รัชชประภา (2)	สุราษฎร์ธานี	5,639	1,352	4,287	4,396	78%	4,331	77%	2,979	53%	4,312	76%	2,960	52%	19.00	เพิ่มขึ้น
38	บางยาง (2)	ยะลา	1,454	276	1,178	445	31%	894	61%	618	43%	897	62%	621	43%	-3.00	ลดลง
รวมภาคใต้			8,194	1,711	6,483	5,080	62%	5,776	70%	4,065	50%	5,752	70%	4,041	49%	24.00	เพิ่มขึ้น
รวมทั้งประเทศ			70,921	23,532	47,388	36,973	52%	48,897	69%	25,365	36%	47,612	67%	24,080	34%	1,285.37	เพิ่มขึ้น

ที่มาข้อมูล : ตารางสรุปสภาพน้ำในอ่างเก็บน้ำขนาดใหญ่ทั่วประเทศ และตารางสรุปสภาพน้ำในอ่างเก็บน้ำภาคตะวันออก กรมชลประทาน

หมายเหตุ :

- อ่างเก็บน้ำขนาดใหญ่ หมายถึง อ่างเก็บน้ำที่มีความจุตั้งแต่ 100 ล้าน ลบ.ม. ขึ้นไป
- เป็นอ่างเก็บน้ำอยู่ในความรับผิดชอบของการไฟฟ้าฝ่ายผลิตแห่งประเทศไทย (10) นอกนั้นอยู่ในความรับผิดชอบของกรมชลประทาน (28)
- เป็นอ่างเก็บน้ำขนาดกลางที่มีความสำคัญต่อการอุปโภคบริโภคและการประปา ของลุ่มน้ำชายฝั่งทะเลตะวันออก
- ที่มา : กรมชลประทาน และการไฟฟ้าฝ่ายผลิตแห่งประเทศไทย
- จังหวัดที่มีอ่างเก็บน้ำขนาดใหญ่มีจำนวน 26 จังหวัด ไม่มี 50 จังหวัด

รท. หมายถึง ระดับเก็บกักของอ่าง



ศูนย์เผยแพร่



ศูนย์ป้องกันกักตุนน้ำ กรมทรัพยากรน้ำ

ลำดับของเขื่อนตามความจุ

- ศรีนครินทร์ 2.ภูมิพล 3.สิริกิติ์ 4.วชิราลงกรณ 5.รัชชประภา
- ลุมพินี 7.สิรินธร 8.บางยาง 9.ลำปาว 10.ป่าสัก

ลำดับของเขื่อนตามปริมาณน้ำใช้การได้

- ภูมิพล 2.ศรีนครินทร์ 3.สิริกิติ์ 4.วชิราลงกรณ 5.รัชชประภา
- ลำปาว 7.ลุมพินี 8.บางยาง 9.สิรินธร 10.ป่าสัก

ไทยฝนลดน้อย เว้น"เหนือ-อีสาน" ส่วนกม.ตก๔๐%

กรมอุตุนิยมวิทยา รายงานลักษณะอากาศทั่วไป พยากรณ์อากาศ ๒๔ ชั่วโมงข้างหน้า ประเทศไทยมีฝนน้อย เว้นแต่ภาคเหนือและภาคตะวันออกเฉียงเหนือยังคงมีฝนตกมากกว่าภาคอื่นๆ และมีฝนตกหนักบางแห่ง พยากรณ์อากาศสำหรับประเทศไทยตั้งแต่เวลา ๐๖:๐๐ วันนี้ ถึง ๐๖:๐๐ วันพรุ่งนี้.

ภาคเหนือ มีฝนฟ้าคะนอง ร้อยละ ๖๐ ของพื้นที่ ส่วนมากบริเวณจังหวัดเชียงใหม่ เชียงราย พะเยา และน่าน อุณหภูมิต่ำสุด ๒๓-๒๖ องศาเซลเซียส อุณหภูมิสูงสุด ๓๓-๓๔ องศาเซลเซียส ลมตะวันตกเฉียงใต้ ความเร็ว ๑๐-๒๕ กม./ชม.

ภาคตะวันออกเฉียงเหนือ มีฝนฟ้าคะนอง ร้อยละ ๖๐ ของพื้นที่ ส่วนมากบริเวณจังหวัดบึงกาฬ สกลนคร และนครพนม อุณหภูมิต่ำสุด ๒๔-๒๕ องศาเซลเซียส อุณหภูมิสูงสุด ๓๒-๓๕ องศาเซลเซียส ลมตะวันตกเฉียงใต้ ความเร็ว ๑๐-๒๕ กม./ชม.

ภาคกลาง มีฝนฟ้าคะนอง ร้อยละ ๓๐ ของพื้นที่ ส่วนมากบริเวณจังหวัดกาญจนบุรี ราชบุรี สุพรรณบุรี อุทัยธานี ชัยนาท และนครสวรรค์ อุณหภูมิต่ำสุด ๒๔-๒๖ องศาเซลเซียส อุณหภูมิสูงสุด ๓๕-๓๖ องศาเซลเซียส ลมตะวันตกเฉียงใต้ ความเร็ว ๑๐-๓๐ กม./ชม.

ภาคตะวันออก มีฝนฟ้าคะนอง ร้อยละ ๔๐ ของพื้นที่ ส่วนมากบริเวณจังหวัดปราจีนบุรี สระแก้ว ฉะเชิงเทรา ชลบุรี ระยอง จันทบุรี และตราด อุณหภูมิต่ำสุด ๒๓-๒๘ องศาเซลเซียส อุณหภูมิสูงสุด ๓๑-๓๕ องศาเซลเซียส ลมตะวันตกเฉียงใต้ ความเร็ว ๑๕-๓๐ กม./ชม. ทะเลมีคลื่นสูงประมาณ ๑ เมตร บริเวณที่มีฝนฟ้าคะนองคลื่นสูง ๑-๒ เมตร

ภาคใต้ (ฝั่งตะวันออก) มีเมฆเป็นส่วนมาก กับมีฝนฟ้าคะนอง ร้อยละ ๔๐ ของพื้นที่ อุณหภูมิต่ำสุด ๒๒-๒๖ องศาเซลเซียส อุณหภูมิสูงสุด ๓๒-๓๕ องศาเซลเซียส ลมตะวันตกเฉียงใต้ ความเร็ว ๑๕-๓๐ กม./ชม. ทะเลมีคลื่นสูงประมาณ ๑ เมตร ห่างฝั่งคลื่นสูง ๑-๒ เมตร

ภาคใต้ (ฝั่งตะวันตก) มีเมฆเป็นส่วนมาก กับมีฝนฟ้าคะนอง ร้อยละ ๔๐ ของพื้นที่ ส่วนมากบริเวณจังหวัดกระบี่ ตรัง และสตูล อุณหภูมิต่ำสุด ๒๒-๒๕ องศาเซลเซียส อุณหภูมิสูงสุด ๓๑-๓๓ องศาเซลเซียส ลมตะวันตกเฉียงใต้ ความเร็ว ๑๕-๓๕ กม./ชม. ทะเลมีคลื่นสูง ๑-๒ เมตร บริเวณที่มีฝนฟ้าคะนองคลื่นสูงมากกว่า ๒ เมตร

กรุงเทพมหานครและปริมณฑล มีฝนฟ้าคะนอง ร้อยละ ๔๐ ของพื้นที่ อุณหภูมิต่ำสุด ๒๕-๒๗ องศาเซลเซียส อุณหภูมิสูงสุด ๓๓-๓๖ องศาเซลเซียส ลมตะวันตกเฉียงใต้ ความเร็ว ๑๕-๓๐ กม./ชม.

กรมชลประทานรายงานสถานการณ์อุทกภัย ใน ๔ ลุ่มน้ำสำคัญ พบปัจจุบันประสบปัญหา ๖ จังหวัด

ฝ่ายประมวลวิเคราะห์และสถานการณ์น้ำ กรมชลประทาน กระทรวงเกษตรและสหกรณ์ รายงานสถานการณ์น้ำท่วม ประจำวันที่ ๒ กันยายน ๒๕๖๐ โดยระบุว่าปัจจุบัน ยังมีจังหวัดที่ประสบอุทกภัยทั้งหมด ๖ จังหวัด แยกเป็นแต่ละลุ่มน้ำ ดังนี้

๑. ลุ่มน้ำชี ๓ จังหวัด คือ กาฬสินธุ์, ร้อยเอ็ด และ ยโสธร

๒. ลุ่มน้ำมูล ๑ จังหวัด คือ อุบลราชธานี

๓. ลุ่มน้ำเจ้าพระยา ๑ จังหวัด คือ พระนครศรีอยุธยา

๔. ลุ่มน้ำโขง ๑ จังหวัด คือ เชียงราย

โดยที่ลุ่มน้ำชี มีพื้นที่น้ำท่วมรวม ๑๕๔,๙๕๓ ไร่ ซึ่งโครงการชลประทานได้ช่วยเหลือ สนับสนุนเครื่องสูบน้ำ ๓๔ เครื่อง แยกเป็น ๑. จ.กาฬสินธุ์ ประสบปัญหาอุทกภัย ๑๑ อำเภอ ประกอบด้วย อ.เมือง, ยางตลาด, กมลาไสย, ช้องชัย, สหัสขันธ์, ท่าคันโท, หนองกุงศรี, สามชัย, ห้วยเม็ก, คำม่วง และ สมเด็จ รวม ๔๕,๑๖๕ ไร่ ๒. จ.ร้อยเอ็ด พบน้ำท่วมที่ลุ่มต่ำทางการเกษตร บริเวณ อ.พนมไพร โดยน้ำจากแม่น้ำชีได้เอ่อเข้าท่วมพื้นที่เกษตร ๒๒,๗๕๓ ไร่ และ ๓. จ.ยโสธร มีพื้นที่ได้รับผลกระทบจากแม่น้ำชี บริเวณอ.เมือง, ค้อวัง และ คำเขื่อนแก้ว รวม ๘๗,๐๓๕ ไร่

ขณะที่ลุ่มน้ำมูล มีน้ำท่วม พื้นที่รวม ๖๖,๑๕๗ ไร่ ในจ.อุบลราชธานี ซึ่งพบพื้นที่การเกษตรได้ผลกระทบจากแม่น้ำชี และลำน้ำเซบาย บริเวณ อ.ม่วงสามสิบ, เขื่องใน, เมือง และ วารินชำราบ

ด้านสถานการณ์ที่ลุ่มน้ำเจ้าพระยา ที่จ.พระนครศรีอยุธยา พบที่ลุ่มต่ำนอกคันกั้นน้ำ บริเวณคลองโพงผาง คลองบางบาล และริมแม่น้ำน้อยในเขต อ.บางบาล ประสบปัญหาน้ำเอ่อล้นตลิ่ง

นอกจากนี้ในส่วนของลุ่มน้ำโขง ที่ จ.เชียงราย พบสถานการณ์น้ำท่วมในตลาดแม่จัน และบ้านท่าตันแพน อ.แม่จัน กลับเข้าสู่ภาวะปกติแล้ว ส่วนแยกแม่อาวยังมีน้ำท่วมขังอยู่ ๕ - ๑๐ ซม. (ไอ เอ็น เอ็น)

น้ำท่วมพื้นที่เกษตร ๙ พันไร่ที่นครพนมเสียหายทั้งหมด

สถานการณ์น้ำยังท่วมพื้นที่การเกษตร ๙,๐๐๐ ไร่ ในจ.นครพนม ล่าสุดเสียหายอย่างสิ้นเชิง ฝักระวังลุ่มน้ำอูน - สงคราม วัดระดับความสูงเฉลี่ย ๕๐ ซม. - ๑ ม. ขึ้นอยู่กับสภาพภูมิประเทศ

นายเดชา พลกล้า หัวหน้าสำนักงานป้องกันและบรรเทาสาธารณภัยจังหวัดนครพนม เปิดเผยกับสำนักข่าวไอ.เอ็น.เอ็น. ว่า ขณะนี้ใน จ.นครพนม ยังคงประสบภาวะน้ำท่วมพื้นที่การเกษตร บริเวณอำเภอซึ่งตั้งอยู่ริมแม่น้ำอูนและแม่น้ำสงคราม ประกอบด้วย อ.ศรีสงคราม, นาหว้า และ นาทม วัดระดับความสูงเฉลี่ย ๕๐ ซม. - ๑ ม. ขึ้นอยู่กับสภาพภูมิประเทศ หลังเกิดฝนตกต่อเนื่องทำให้ปริมาณน้ำที่ท่วมขังอยู่ก่อนหน้าลดลงช้า ประกอบกับล่าสุดพบระดับน้ำในแม่น้ำอูนและแม่น้ำสงครามปรับตัวสูงขึ้น จึงทำให้หลายฝ่ายต้องติดตามสถานการณ์ พร้อมแจ้งเตือนประชาชนที่อาศัยอยู่ริมแม่น้ำดังกล่าวให้ติดตามสภาพอากาศ และการแจ้งเตือนจากเจ้าหน้าที่อย่างใกล้ชิด ทั้งนี้จากการสำรวจเบื้องต้น พบปัจจุบันมีพื้นที่การเกษตรในทั้ง ๓ อำเภอ ได้รับความเสียหายอย่างสิ้นเชิงแล้วกว่า ๙,๐๐๐ ไร่ ซึ่งพื้นที่ที่สถานการณ์กลับเข้าสู่ภาวะปกติ เจ้าหน้าที่จะเร่งทำการตรวจสอบจำนวนที่แน่ชัดเพื่อให้ความช่วยเหลือเยียวยาตามระเบียบของราชการต่อไป (ไอ เอ็น เอ็น)

ภาพลึกลับยังท่วมขังพื้นที่เกษตร-บ้าน๕๐.ระดับทรงตัว

๕ อำเภอใน จ.ภาพลึกลับ ยังได้รับผลกระทบจากน้ำที่ท่วมขังนานกว่า ๑ เดือน ในพื้นที่การเกษตรและบ้านเรือน ขณะที่ระดับน้ำยังทรงตัว

สถานการณ์น้ำท่วม ใน ๕ อำเภอของ จ.ภาพลึกลับ ประกอบด้วย อ.กมลาไสย อ.ร่องคำ อ.ยางตลาด อ.ฆ้องชัย และ อ.เมือง ภาพลึกลับ ยังได้รับผลกระทบจากปัญหาน้ำท่วมขังนานกว่า ๑ เดือน พื้นที่การเกษตรเสียหายสิ้นเชิงแล้วกว่า ๓๐๐,๐๐๐ ไร่ ขณะที่บ้านเรือนยังคงถูกน้ำท่วมขังระดับน้ำ ๒๕-๔๐ ซม. และในบางพื้นที่ระดับน้ำยังสูงเกือบ ๑ เมตร ประชาชนบางส่วนยังต้องอาศัยอยู่ในศูนย์พักพิงชั่วคราว เพื่อความปลอดภัยต่อสุขภาพ และสะดวกในการเดินทาง ขณะที่ปริมาณน้ำเขื่อนลำปาว วันนี้ มี ๑,๖๕๑ ล้าน ลบ.ม. คิดเป็นร้อยละ ๘๓ โดยปริมาณน้ำที่ไหลเข้ามาอย่างอ่ำเริ่มลดปริมาณลง ซึ่งทางโครงการส่งน้ำ และบำรุงรักษาลำปาว ได้ระบายน้ำที่ ๒๕ ล้าน ลบ.ม. และพร้อมลดปริมาณลงหากไม่มีฝนตกและสถานการณ์ไม่น่าเป็นห่วง โดยวางแผนจะจัดเก็บน้ำไว้เพื่อใช้ในการเกษตร โดยเฉพาะการปลูกข้าวนาปรังของพี่น้องชาวเกษตรกรในพื้นที่ชลประทาน กว่า ๓๓๙,๐๐๐ ไร่

ด้าน นายสุวิทย์ คำดี ผู้ว่าราชการจังหวัดภาพลึกลับ ได้ออกประกาศสถานการณ์น้ำท่วมในพื้นที่ฉบับที่ ๖๑ โดยระบุว่า พื้นที่เขตชลประทานลำปาว ๕ อำเภอ ยังต้องประสบปัญหาน้ำท่วมขังไปอีกนาน ซึ่งการระบายน้ำของโครงการส่งน้ำและบำรุงรักษาลำปาว ภายใต้การกำกับดูแลของคณะกรรมการจากหลายฝ่าย

ทั้งนี้ในการจัดระบบชลประทานจะสามารถปลูกข้าวนาปรังทดแทนข้าวที่เสียหายจากน้ำท่วมได้ ส่วนการดูแลทั้งระบบ ยืนยันจะดูแลให้เต็มที่ เพื่อไม่ให้เกิดผลกระทบซ้ำเติมกับพี่น้องประชาชน ที่ได้รับผลกระทบและเสียหายจากภาวะน้ำท่วม ที่ยาวนานกว่าทุกปีที่เคยประสบมา (ไอ เอ็น เอ็น)

น้ำเหนือหลากผ่านจ.นครสวรรค์ทรงตัวห้วง๔๐.เสี่ยง

มวลน้ำเหนือหลากผ่าน จ.นครสวรรค์ ทรงตัว ห้วง ๔ อำเภอ เสี่ยงประสบภาวะน้ำล้นตลิ่ง - น้ำป่าไหลหลากทำให้ต้องจับตาสถานการณ์น้ำใน ๔ อำเภอเป็นพิเศษ

นายวิศาล วสุนธรารพร ผู้อำนวยการโครงการชลประทานนครสวรรค์ เปิดเผยกับสำนักข่าว ไอ.เอ็น.เอ็น. ว่า ขณะนี้ มวลน้ำจากภาคเหนือที่ไหลผ่านแม่น้ำเจ้าพระยาใน จ.นครสวรรค์ ยังคงหลากผ่านในระดับทรงตัวที่ประมาณ ๑,๘๐๐ ลูกบาศก์เมตรต่อวินาที แม้ว่าอาจจะมีการปรับตัวขึ้นและลงสลับกันบ้างแต่อยู่ในเกณฑ์ที่ไม่ต่างกันมากนัก โดยคาดว่าจะเป็นอย่างนี้ต่อไป ตลอดช่วงฤดูฝน แต่หลายฝ่ายยังคงเฝ้าระวังและติดตามสถานการณ์อย่างต่อเนื่อง ส่วนกรณีที่มีการแจ้งเตือนอิทธิจากพายุก่อนหน้านี้ นั้น ล่าสุดเชื่อว่าไม่น่าจะส่งผลกระทบให้เกิดฝนตกหนักในประเทศมากขึ้น เพราะพายุดังกล่าวได้เคลื่อนตัวขึ้นฝั่งทางด้านตะวันออกของเกาะฮ่องกง หรือด้านตะวันออกของมณฑลกว่างตุง ประเทศจีน จึงทำให้ไม่มีผลกระทบโดยตรงต่อลักษณะอากาศของประเทศไทย

ทั้งนี้ แม้ปัจจุบันปริมาณฝนจะลดลงแล้วก็ตาม แต่ใน จ.นครสวรรค์ ยังคงมีจุดที่น่าเป็นห่วงคือบริเวณอำเภอริมแม่น้ำนาน ๒ อำเภอ คือ อ.เมืองนครสวรรค์ กับ อ.ชุมแสง เพราะอาจประสบปัญหาน้ำเอ่อล้นตลิ่งเข้าท่วมพื้นที่ลุ่มต่ำ เนื่องจากปริมาณน้ำ

ในแม่น้ำน่านมีค่อนข้างสูง คือมากถึงร้อยละ ๘๓ - ๘๔ ของความจุลำนํ้า ในขณะที่แม่น้ำเจ้าพระยามีปริมาณน้ำที่ร้อยละ ๕๑ ของความจุลำนํ้า ส่วนแม่น้ำปิงมีปริมาณน้ำที่ร้อยละ ๑๕ ของความจุลำนํ้า นอกจากนี้หากเกิดฝนตกหนักก็อาจทำให้ใน อ.ลาดยาว และ อ.แม่वंก์ ประสบภาวะน้ำท่วมฉับพลัน น้ำป่าไหลหลากได้ ทำให้ต้องจับตาสถานการณ์น้ำใน ๔ อำเภอดังกล่าวเป็นพิเศษ (ไอ เอ็น เอ็น)

น้ำป่าหลากน้ำตกโดนแพรทองท.ตื้นวังหนี

เกิดน้ำป่าหลากบริเวณน้ำตกโดนแพรทอง จ.พัทลุง นักท่องเที่ยว ๒๐ คน ตื้นวังขึ้นจากสายน้ำตกอย่างเร่งด่วนเพราะหวั่นจะได้รับอันตรายจากน้ำป่าไหลหลาก

ที่บริเวณน้ำตกโดนแพรทอง ริมเขตรักษาพันธุ์สัตว์ป่าเทือกเขาบรรทัดพัทลุง ท้องที่ ตำบลลำสินธุ์ อำเภอศรีนครินทร์ ขณะที่นักท่องเที่ยวกำลังเล่นน้ำตกกันอย่างสนุกสนานราว ๒๐ คน ท่ามกลางแสงแดดที่ร้อนจ้า ฐู่ ๆ ได้มีมวลน้ำป่าไหลหลากลงมาโดยไม่ทันได้ตั้งตัว ทำให้นักท่องเที่ยวที่พาครอบครัวมาเล่นน้ำต้องวิ่งขึ้นจากสายน้ำตกอย่างเร่งด่วนเพราะหวั่นจะได้รับอันตรายจากน้ำป่า ขณะที่ช่วงมวลน้ำป่าหลากมีนักท่องเที่ยวเป็นชายติดกลางโขดหินกลางน้ำตกท่ามกลางกระแสน้ำแรง โชคดีชาวบ้านในพื้นที่ได้ช่วยกันดึงร่างขึ้นมาขึ้นฝั่งได้ก่อนที่ระดับน้ำจะหลากแรงขึ้น และก็แห้งไปในที่สุด โดยนักท่องเที่ยวระบู่ว่าขณะเล่นน้ำไม่มีที่ท่าว่าฝนจะมีหรือจะมีฝนตก ในพื้นที่แต่อย่างใด สักพักน้ำก็เปลี่ยนสีจากสีขาวใสเปลี่ยนเป็นสีน้ำขุ่นและสีน้ำตาลอย่างรวดเร็ว และมีกระแสแรงขึ้นจึงได้รับวิงหนีขึ้นมาจากสายน้ำตกดังกล่าว (ไอ เอ็น เอ็น)

'ทรัมป์' ลงพื้นที่เยี่ยมผู้ประสบภัยน้ำท่วมรอบ๒

ประธานาธิบดีสหรัฐฯ เตรียม ลงพื้นที่เพื่อเยี่ยมเยียนพบผู้ประสบภัยและให้กำลังใจอาสาสมัครที่ลงพื้นที่ให้การช่วยเหลือประชาชนน้ำท่วม รัฐเท็กซัสเป็นครั้งที่ ๒

นายโดนัลด์ ทรัมป์ ประธานาธิบดีสหรัฐฯ ลงพื้นที่ประสบภัยพายุฮาร์เวย์ รัฐเท็กซัสเป็นครั้งที่ ๒ ซึ่งพายุดังกล่าวพัดถล่มเมื่อสัปดาห์ที่แล้ว เป็นเหตุให้น้ำท่วมหนัก ผู้อาศัยอยู่ในพื้นที่บางราย ได้รับการอนุญาตให้กลับเข้าบ้านพักส่วนตัว แต่น้ำยังคงท่วมเพิ่มขึ้นอีกในพื้นที่อื่นทั้งนี้ผลของพายุฮาร์เวย์ ทำให้มีผู้เสียชีวิตอย่างน้อย ๔๗ ราย และประชาชนราว ๔๓,๐๐๐ ราย

อย่างไรก็ตาม ทรัมป์ ได้เสนองบประมาณ ๗.๘ พันล้านดอลลาร์ สหรัฐฯ เพื่อช่วยเหลือผู้ประสบภัยไปยังสภาองเกรสแล้ว ซึ่งยอดรวมจะเป็นค่าใช้จ่ายเบื้องต้นที่จะนำไปช่วยเหลือ พื้นที่น้ำท่วมทั้งเท็กซัสและหลุยเซียน่า ซึ่งมีผลกระทบกับโรงกลั่นน้ำมันหลัก ด้วย

นอกจากนี้ ผู้ว่าการรัฐเท็กซัส กล่าวว่า รัฐของเขาเองอาจต้องการ งบประมาณช่วยเหลือมากถึง ๑๒๕ พันล้านดอลลาร์ อีกด้วย

สำหรับวันนี้ ตามเวลาสหรัฐฯ ทรัมป์ มีแผนลงพื้นที่น้ำท่วมอีกครั้ง เพื่อเยี่ยมเยียนผู้ประสบภัยและให้กำลังใจอาสาสมัครที่ลงพื้นที่ให้การช่วยเหลือประชาชน (ไอ เอ็น เอ็น)

