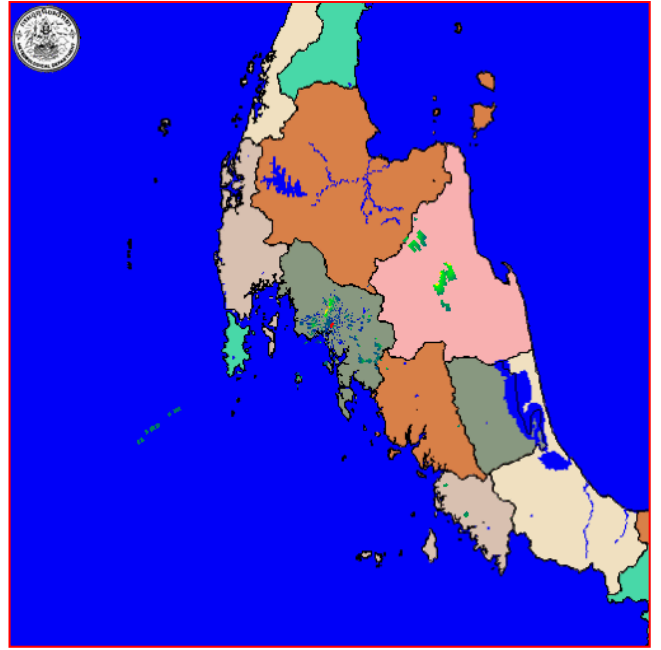




๓. เรดาร์ตรวจอากาศ ณ วันที่ ๑๒ เมษายน ๒๕๕๙ (ที่มา: กรมอุตุนิยมวิทยา)



สถานีสุวรรณภูมิ เวลา ๐๘.๓๐ น.



สถานีกระบี่ เวลา ๐๘.๓๐ น.

จากเรดาร์ตรวจอากาศจะพบว่า มีกลุ่มเมฆฝนกระจายบริเวณภาคกลาง ภาคตะวันออก ภาคตะวันออกเฉียงเหนือ และภาคใต้

๔. สถานการณ์น้ำในอ่างเก็บน้ำขนาดใหญ่ ณ วันที่ ๑๑ เมษายน ๒๕๕๙ (ที่มา: กรมชลประทาน)

สภาพน้ำในอ่างเก็บน้ำขนาดใหญ่ ปริมาณน้ำในอ่างฯ ๓๓,๗๓๗ ล้าน ลบ.ม. คิดเป็นร้อยละ ๔๘ (ปริมาณน้ำใช้การได้ ๑๐,๒๓๔ ล้าน ลบ.ม. คิดเป็นร้อยละ ๒๒) ปริมาณน้ำในอ่างฯ เทียบกับปี ๒๕๕๘ (๓๘,๑๓๘ ล้าน ลบ.ม. คิดเป็นร้อยละ ๕๔) น้อยกว่าปี ๒๕๕๘ จำนวน ๔,๔๐๑ ล้าน ลบ.ม. ปริมาณน้ำไหลลงอ่างฯ จำนวน ๙.๖๐ ล้าน ลบ.ม. ปริมาณน้ำระบายจำนวน ๕๙.๙๓ ล้าน ลบ.ม. สามารถรับน้ำได้อีก ๓๖,๖๓๓ ล้าน ลบ.ม. ในช่วงฤดูแล้งตั้งแต่ ๑ พฤศจิกายน ๒๕๕๘ ถึงปัจจุบัน ปริมาณน้ำไหลลงอ่างฯ สะสม จำนวน ๓,๕๘๑ ล้าน ลบ.ม. ปริมาณน้ำระบายสะสม จำนวน ๙,๐๕๔ ล้าน ลบ.ม.

อ่างเก็บน้ำ	ปริมาณน้ำในอ่าง		ปริมาณน้ำใช้การได้		ปริมาณน้ำไหลลงอ่าง		ปริมาณน้ำระบาย		ปริมาณน้ำรับได้อีก (ล้าน ม. <sup>๓</sup> ) (ความจุที่ รนส.- ปริมาณน้ำปัจจุบัน)
	ปริมาณ (ล้าน ม. <sup>๓</sup> )	% น้ำเก็บกัก	ปริมาณ (ล้าน ม. <sup>๓</sup> )	% น้ำใช้การ	วันนี้ (ล้าน ม. <sup>๓</sup> )	เมื่อวาน (ล้าน ม. <sup>๓</sup> )	วันนี้ (ล้าน ม. <sup>๓</sup> )	เมื่อวาน (ล้าน ม. <sup>๓</sup> )	
๑.ภูมิพล	๔,๓๔๙	๓๒	๕๔๙	๖	๐.๘๙	๐.๐๐	๕.๐๐	๕.๐๐	๙,๑๑๓
๒.สิริกิติ์	๓,๙๔๓	๔๑	๑,๐๙๓	๑๖	๑.๓๑	๑.๔๒	๑๐.๐๒	๑๐.๑๕	๖,๖๙๗
๓.จุฬาภรณ์	๕๘	๓๕	๒๑	๑๗	๐.๐๐	๐.๐๒	๐.๒๓	๐.๐๐	๑๔๙
๔.อุบลรัตน์	๕๖๘	๒๓	-๑๓	-๑	๐.๓๗	๐.๓๗	๐.๘๐	๐.๘๐	๑,๘๖๓
๕.ลำปาว	๔๑๙	๒๑	๓๑๙	๑๖	๐.๐๐	๐.๐๐	๕.๐๑	๕.๐๔	๒,๐๓๑
๖.สิรินธร	๑,๐๐๒	๕๑	๑๗๑	๑๕	๐.๙๑	๐.๐๕	๐.๐๐	๒.๙๔	๙๖๔
๗.ป่าสักชลสิทธิ์	๒๘๖	๓๐	๒๘๓	๒๙	๐.๓๕	๐.๑๓	๑.๗๖	๑.๗๖	๖๗๔
๘.ศรีนครินทร์	๑๒,๑๑๗	๖๘	๑,๘๕๒	๒๕	๐.๗๑	๐.๘๖	๘.๐๘	๘.๐๔	๖,๗๓๓
๙.วีรลพการณ	๔,๑๗๑	๔๗	๑,๑๕๙	๒๐	๐.๐๐	๑.๒๘	๑๐.๓๓	๑๐.๑๔	๖,๘๒๙
๑๐.ขุนด่านปราการชล	๗๗	๓๔	๗๓	๓๓	๐.๐๑	๐.๐๑	๐.๑๔	๐.๑๔	๑๔๙
๑๑.รัชชประภา	๔,๑๓๖	๗๓	๒,๗๘๔	๖๕	๒.๙๔	๓.๐๙	๕.๓๔	๕.๔๙	๒,๔๘๔
๑๒.บางบาล	๘๖๔	๕๙	๖๐๔	๕๑	๑.๑๔	๐.๘๒	๕.๐๔	๕.๑๔	๘๑๐

### ๕. สถานการณ์น้ำในประเทศ ณ วันที่ ๘ - ๑๒ เมษายน ๒๕๕๙ (ที่มา: กรมชลประทาน)

สถานี	แม่น้ำ	อำเภอ	จังหวัด	ระดับ ตลิ่ง (ม.รทก.)	ระดับน้ำ (ม.รทก.)					แนวโน้ม
					ศุกร์	เสาร์	อาทิตย์	จันทร์	อังคาร	
					๘ เม.ย.	๙ เม.ย.	๑๐ เม.ย.	๑๑ เม.ย.	๑๒ เม.ย.	
P.๑	ปิง	เมือง	เชียงใหม่	๓.๗๐	๐.๗๗	๐.๗๑	๑.๑๗	๑.๐๑	๐.๙๑	ลดลง
W.๑C	วัง	เมือง	ลำปาง	๕.๒๐	-๐.๐๔	-๐.๐๙	-๐.๘๖	-๐.๓๕	๐.๒๑	เพิ่มขึ้น
Y.๔	ยม	เมือง	สุโขทัย	๗.๔๕	-๐.๕๗	-๐.๕๗	-๐.๕๗	-๐.๕๗	-๐.๕๗	ทรงตัว
N.๖๗	น่าน	ชุมแสง	นครสวรรค์	๒๘.๓๐	๑๘.๗๑	๑๘.๗๒	๑๘.๗๒	๑๘.๖๔	***	***
C.๑๓	เจ้าพระยา	สรรพยา	ชัยนาท	๑๖.๓๔	๑๔.๑๒	๑๔.๑๑	๑๔.๑๐	๑๔.๑๑	***	***
M.๖A	มูล	สตึก	บุรีรัมย์	๕.๔๐	๐.๓๒	๐.๓๒	๐.๓๒	๐.๓๑	๐.๓๑	ทรงตัว
M.๗	มูล	เมือง	อุบลราชธานี	๗.๐๐	๑.๖๔	๑.๖๔	๑.๖๐	๑.๕๖	๑.๕๔	ลดลง
M.๑๙๑	ลำตะคอง	เมือง	นครราชสีมา	๓.๐๐	๐.๕๖	๐.๖๕	๐.๖๕	๐.๖๗	๐.๖๘	เพิ่มขึ้น
M.๑๕๙	ลำชี	จอมพระ	สุรินทร์	๑๑.๓๐	๑.๙๖	๑.๙๕	๑.๘๐	๑.๗๖	๑.๗๕	ลดลง
M.๙๕	ลำเสียวใหญ่	สุวรรณภูมิ	ร้อยเอ็ด	๓.๒๐	๑.๓๔	๑.๓๓	๑.๓๒	๑.๓๒	๑.๓๒	ทรงตัว
X.๖๔	คลองท่าแซะ	ท่าแซะ	ชุมพร	๑๗.๑๓	๗.๖๓	๗.๖๓	๗.๖๓	๗.๖๓	๗.๖๓	ทรงตัว
X.๑๔๙	คลองกลาย	นบพิตำ	นครศรีธรรมราช	๓๓.๙๖	๒๘.๙๒	๒๘.๙๑	๒๘.๙๑	๒๘.๙๐	๒๘.๙๐	ทรงตัว
X.๒๗๔	แม่น้ำโก-ลก	แว้ง	นราธิวาส	๒๒.๔๐	๑๘.๔๗	๑๘.๔๗	๑๘.๔๖	๑๘.๔๖	๑๘.๔๖	ทรงตัว
X.๓๗A	แม่น้ำตาปี	พระแสง	สุราษฎร์ธานี	๑๐.๗๖	***	๔.๘๐	๔.๗๘	๔.๗๔	***	***

\*\*\* ยังไม่ได้รับรายงาน

### ๖. สถานการณ์น้ำในพื้นที่ลุ่มน้ำโขง ณ วันที่ ๑๐ เมษายน ๒๕๕๙ (ที่มา: MRC : Mekong River Commission )

สถานี	ระดับตลิ่ง (เมตร)	ระดับน้ำ (เมตร)	ต่ำกว่าระดับตลิ่ง (เมตร)	แนวโน้ม
อ.เชียงแสน จ.เชียงราย	๑๑.๘๐	๓.๑๖	๘.๖๔	ลดลง
อ.เชียงคาน จ.เลย	๑๗.๔๐	๕.๔๘	๑๑.๙๒	ลดลง
อ.เมือง จ.หนองคาย	๑๒.๒๐	๒.๘๗	๙.๓๓	เพิ่มขึ้น
อ.เมือง จ.นครพนม	๑๒.๗๐	๒.๐๗	๑๐.๖๓	เพิ่มขึ้น
อ.เมือง จ.มุกดาหาร	๑๒.๘๐	๒.๓๗	๑๐.๔๓	เพิ่มขึ้น
อ.โขงเจียม จ.อุบลราชธานี	๑๕.๕๐	๒.๕๗	๑๒.๙๓	เพิ่มขึ้น

### ๖. สถานการณ์เตือนภัย Early Warning ณ วันที่ ๑๒ เมษายน ๒๕๕๙ (ที่มา: สำนักวิจัย พัฒนาและอุทกวิทยา กรมทรัพยากรน้ำ) [เวลา ๑๕.๐๐ น.(เมื่อวาน) - ๐๘.๐๐ น.(วันนี้)]

การแจ้งเตือน	สถานี	การแจ้งเตือน
เตือนสีแดง (อพยพ)	-	-
เตือนสีเหลือง (เตือนภัย)	-	-
เตือนสีเขียว (เฝ้าระวัง)	-	-

\*ได้รับข้อมูลจากทาง Social Media โดยโปรแกรม Line ศูนย์อุทกภัย ทน.

### ๗. เหตุการณ์วิกฤตน้ำปัจจุบัน ณ วันที่ ๑๒ เมษายน ๒๕๕๙ [เวลา ๑๕.๐๐ น.(เมื่อวาน) - ๐๘.๐๐ น.(วันนี้)]

ไม่มีเหตุการณ์วิกฤตน้ำ

#### ๘. สถานการณ์ภัยแล้ง ณ วันที่ ๑๒ เมษายน ๒๕๕๙ (ที่มา : กรมป้องกันและบรรเทาสาธารณภัย)

จังหวัดที่ประกาศเขตการให้ความช่วยเหลือผู้ประสบภัยพิบัติกรณีฉุกเฉิน (ภัยแล้ง) ตามระเบียบกระทรวงการคลังว่าด้วยเงินอุดหนุนราชการเพื่อช่วยเหลือผู้ประสบภัยพิบัติกรณีฉุกเฉิน พ.ศ. ๒๕๕๖ จำนวน ๓๐ จังหวัด ๑๖๘ อำเภอ ๗๘๕ ตำบล ๖,๓๐๖ หมู่บ้าน (ยุติสถานการณ์แล้ว ได้แก่ จ.ร้อยเอ็ด พิษณุโลก เชียงราย) ปัจจุบันยังคงเหลือมีการประกาศเขตฯ (ภัยแล้ง) จำนวน ๒๗ จังหวัด ๑๒๗ อำเภอ ๕๖๒ ตำบล ๔,๓๕๔ หมู่บ้าน

ที่	จังหวัด	อำเภอ	ตำบล	หมู่บ้าน	รายชื่ออำเภอที่ประกาศเขตภัยพิบัติฯ
๑	เชียงใหม่	๑๓	๓๘	๓๑๔	ดอยเต่า สันกำแพง แม่ริม แม่แตง จอมทอง ฮอด พร้าว ดอยหล่อ ดอยสะเก็ด กัลยาณิวัฒนา เชียงดาว ไชยปราการ ผาง
๒	อุดรดิตถ์	๘	๓๘	๓๑๓	เมืองอุดรดิตถ์ ท่าปลา ทองแสนขัน ตรอน พิษัย น้ำปาด ลับแล บ้านโคก
๓	พะเยา	๖	๓๑	๒๑๑	เมืองพะเยา ดอกคำใต้ แม่ใจ จุน ภูกามยาว เชียงคำ
๔	สุโขทัย	๘	๔๐	๒๘๖	สวรรคโลก ศรีนคร ศรีสำโรง ศรีสันตลักษ์ เมือง คีรีมาศ ทุ่งเสลี่ยม บ้านด่านลานหอย
๕	นครสวรรค์	๔	๗	๖๐	เมือง ชุมแสง ตากถ้ำ พยุหะคีรี
๖	น่าน	๒	๙	๖๔	สองแคว เมืองน่าน
๗	พิจิตร	๑	๓	๒๑	บางมูลนาก
๘	ลำพูน	๑	๗	๑๓	ลี้
๙	ตาก	๖	๓๒	๑๙๑	แม่ระมาด บ้านตาก สามเงา วังเจ้า เมือง อุ้มผาง
๑๐	นครราชสีมา	๑๑	๖๓	๖๗๕	ขามสะแกแสง คง บัวลาย แก้มสนามนาง โนนไทย ด่านขุนทด โนนสูง เทพารักษ์ พระทองคำ บัวใหญ่ สูงเนิน
๑๑	นครพนม	๒	๖	๕๔	นาหว้า โพนสวรรค์
๑๒	มหาสารคาม	๔	๒๗	๓๑๑	กันทรวิชัย โกสุมพิสัย ชื่นชม เชียงยืน
๑๓	บุรีรัมย์	๖	๒๒	๘๖	เมือง พลับพลาชัย ห้วยราช กระสัง คูเมือง นางรอง
๑๔	สุรินทร์	๑	๑	๔	จอมพระ
๑๕	ขอนแก่น	๑	๑	๔	ชำสูง
๑๖	กาญจนบุรี	๒	๖	๔๗	ห้วยกระเจา ท่าม่วง
๑๗	เพชรบุรี	๕	๑๗	๙๘	ชะอำ แก่งกระจาน บ้านลาด เขาย้อย ท่ายาง
๑๘	ชัยนาท	๔	๑๒	๑๒๑	มโนรมย์ หนองมะโมง วัดสิงห์ เนินขาม
๑๙	สระบุรี	๔	๑๙	๙๗	มวกเหล็ก วังม่วง เฉลิมพระเกียรติ หนองแซง
๒๐	สระแก้ว	๔	๒๘	๒๔๖	โคกสูง วัฒนานคร ตาพระยา อรัญประเทศ
๒๑	จันทบุรี	๑๐	๕๙	๔๙๐	มะขาม โป่งน้ำร้อน สอยดาว แก่งหางแมว ชลุม นายายอาม เมืองเขาคิชฌกูฏ ท่าใหม่ แหลมสิงห์
๒๒	ชลบุรี	๑	๑	๗	เกาะสีชัง
๒๓	ตราด	๗	๓๖	๒๔๙	เมืองตราด เขาสมิง แหลมงอบ คลองใหญ่ บ่อไร่ เกาะกูด เกาะช้าง
๒๔	สตูล	๕	๑๕	๖๕	ละงู ทุ่งหว้า มะนัง เมือง ควนโดน
๒๕	กระบี่	๔	๒๒	๑๔๔	คลองท่อม เกาะลันตา ลำทับ เมืองกระบี่
๒๖	ตรัง	๖	๒๐	๑๕๕	วังวิเศษ เมืองตรัง ย่านตาขาว รัชฎา สีเกา ห้วยยอด
๒๗	นครศรีธรรมราช	๑	๒	๒๘	เมือง
รวม ๒๗ จังหวัด		๑๒๗	๕๖๒	๔,๓๕๔	

#### ๙. การคาดหมายลักษณะอากาศ ๗ วันข้างหน้า (ระหว่างวันที่ ๑๒ - ๑๗ เมษายน ๒๕๕๙)

หย่อมความกดอากาศต่ำเนื่องจากความร้อนปกคลุมประเทศไทยตอนบน ทำให้บริเวณดังกล่าวมีอากาศร้อนโดยทั่วไปกับมีฟ้าหลัวในตอนกลางวัน และมีอากาศร้อนจัดหลายพื้นที่ในภาคเหนือ ภาคตะวันออกเฉียงเหนือ และภาคกลาง ส่วนลมฝ่ายใต้พัดนำความชื้นจากทะเลจีนใต้และอ่าวไทยเข้ามาปกคลุมบริเวณดังกล่าว ลักษณะเช่นนี้ทำให้มีฝนฟ้าคะนองกับมีลมกระโชกแรงบางพื้นที่ สำหรับในช่วงวันที่ ๑๕-๑๗ เม.ย.มีแนวลมพัดสอเข้าหากันระหว่างลมตะวันตกและลมตะวันออกเฉียงใต้พัดปกคลุมภาคตะวันออกเฉียงเหนือ ภาคกลาง ภาคตะวันออกและภาคใต้ ลักษณะเช่นนี้ทำให้บริเวณดังกล่าวมีฝนฟ้าคะนองกับมีลมกระโชกแรงบางพื้นที่

จึงเรียนมาเพื่อโปรดทราบ

นายสุพจน์ โตวิจักษณ์ชัยกุล  
อธิบดีกรมทรัพยากรน้ำ