



# รายงานการเฝ้าระวังติดตามสถานการณ์น้ำ ๒๔ ชั่วโมง

ศูนย์ป้องกันวิกฤติน้ำ กรมทรัพยากรน้ำ กระทรวงทรัพยากรธรรมชาติและสิ่งแวดล้อม  
โทรศัพท์ ๐ ๒๒๘๘ ๖๖๓๑ โทรสาร ๐ ๒๒๘๘ ๖๖๒๙ <http://www.dwr.go.th>

รายงานฉบับที่ ๑๒๑๒/๒๕๖๐

เวลา ๑๕.๐๐ น.

วันที่ ๕ กันยายน ๒๕๖๐

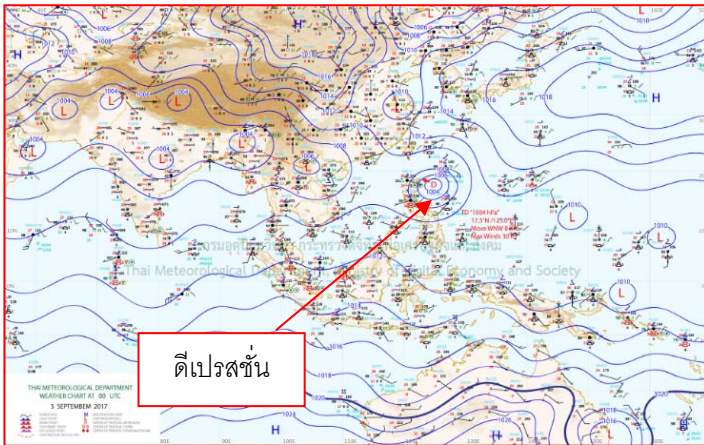
เรื่อง รายงานการเฝ้าระวังติดตามสถานการณ์น้ำ ๒๔ ชั่วโมง

เรียน รมว.ทส. เลขานุการ รมว.ทส.ปท.ทส. รอง ปท.ทส. อทน. รอง อทน. และหน่วยงานที่เกี่ยวข้อง

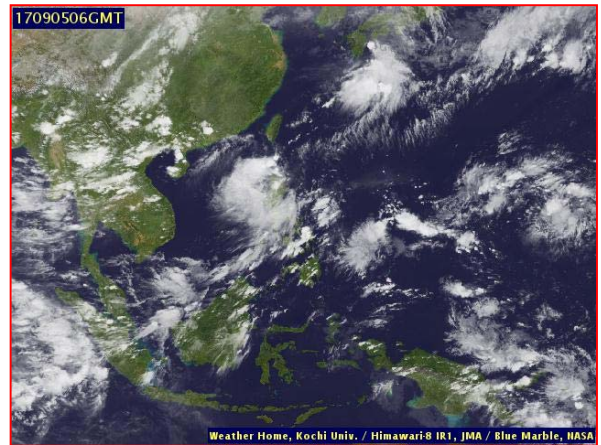
กรมทรัพยากรน้ำขอรายงานการเฝ้าระวังและติดตามสถานการณ์น้ำ ประจำวันที่ ๕ กันยายน ๒๕๖๐ ดังนี้

## ๑. สภาวะอากาศ ณ เวลา ๑๒.๐๐ น. (ที่มา: กรมอุตุนิยมวิทยา)

พยากรณ์อากาศ ๒๔ ชั่วโมงข้างหน้า ประเทศไทยมีฝนเพิ่มขึ้น และมีฝนตกหนักบางแห่งในภาคเหนือ ภาคตะวันออกเฉียงเหนือ และภาคตะวันออก ขอให้ประชาชนบริเวณดังกล่าวระวังอันตรายจากฝนตกหนักและฝนที่ตกสะสมไว้ด้วย

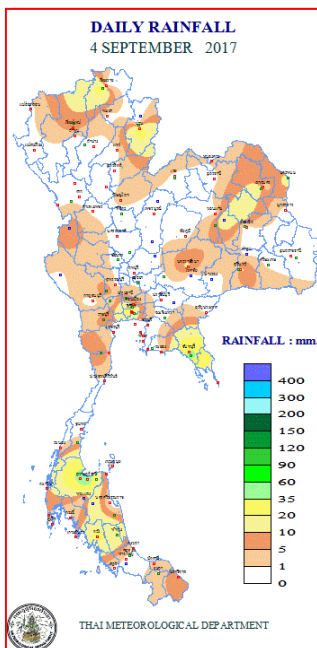


แผนที่อากาศ วันที่ ๕ ก.ย. ๒๕๖๐ เวลา ๐๗.๐๐ น.



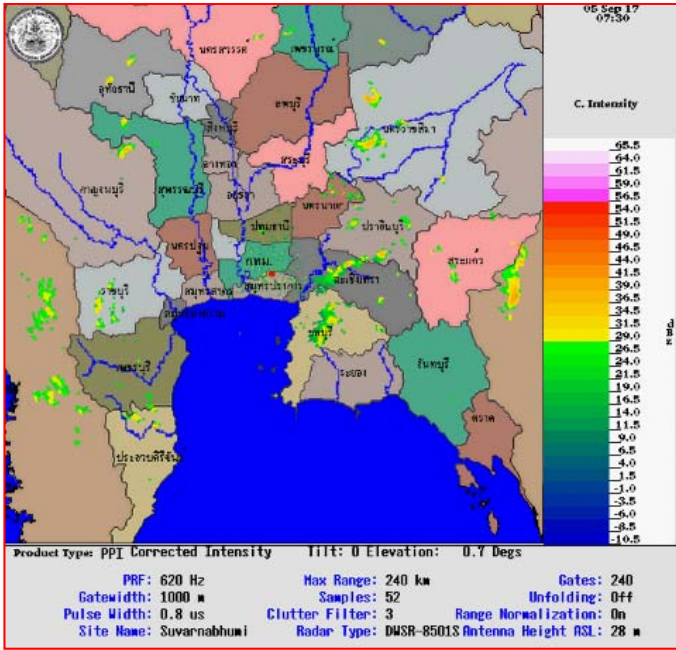
ภาพถ่ายจากดาวเทียม วันที่ ๕ ก.ย. ๒๕๖๐ เวลา ๑๓.๐๐ น.

## ๒. ปริมาณฝนสะสม ณ เวลา ๐๗.๐๐ น. (เมื่อวาน) - ๐๗.๐๐ น. (วันนี้) (ที่มา: กรมอุตุนิยมวิทยา)

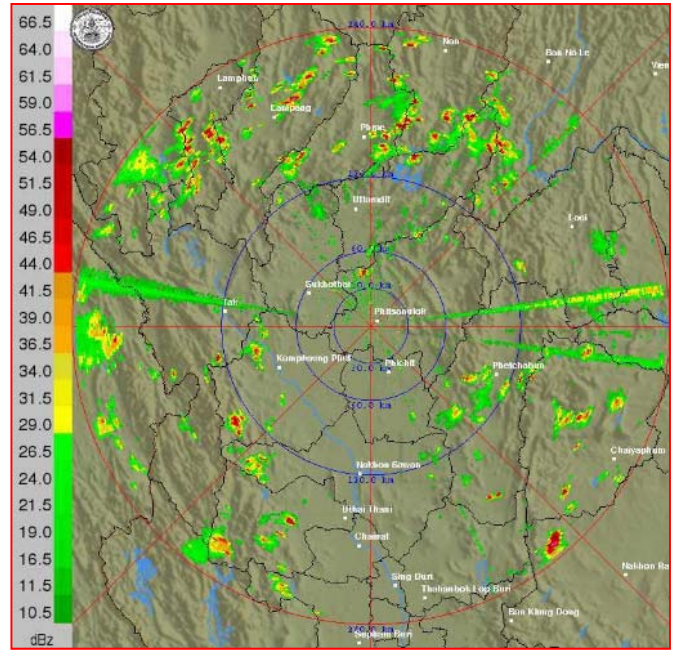


จุดตรวจวัด	ปริมาณฝน (มม.)
จ.สุราษฎร์ธานี	๕๕.๒
กรุงเทพมหานคร	๓๔.๒
จ.น่าน	๒๘.๔
จ.เชียงราย (สภข.)	๒๕.๔
จ.ตรัง	๒๒.๘
จ.พัทลุง (สภข.)	๑๘.๖
จ.กรุงเทพฯ (บางนา สภข.)	๑๖.๐

๓.เรดาร์ตรวจอากาศ ณ วันที่ ๕ กันยายน ๒๕๖๐ (ที่มา: กรมอุตุนิยมวิทยา)



สถานีสุวรรณภูมิ เวลา ๑๔.๓๐ น.



สถานีพิษณุโลก เวลา ๑๔.๔๕ น.

จากเรดาร์ตรวจอากาศจะพบว่ามีกลุ่มเมฆฝนกระจายบริเวณภาคเหนือ ภาคกลาง ภาคตะวันออก ภาคตะวันออกเฉียงเหนือ และภาคใต้

๔.สถานการณ์น้ำในอ่างเก็บน้ำขนาดใหญ่ ณ วันที่ ๕ กันยายน ๒๕๖๐ (ที่มา: กรมชลประทาน)

สภาพน้ำในอ่างเก็บน้ำขนาดใหญ่ ปริมาณน้ำในอ่างฯ ๔๘,๘๙๕ ล้านลบ.ม. คิดเป็นร้อยละ ๖๙ (ปริมาณน้ำใช้การได้ ๒๕,๓๖๘ ล้านลบ.ม. คิดเป็นร้อยละ ๕๔) ปริมาณน้ำในอ่างฯ เทียบกับปี ๒๕๕๙ (๓๗,๐๓๘ ล้านลบ.ม. คิดเป็นร้อยละ ๕๒) มากกว่าปี ๒๕๕๙ จำนวน ๑๑,๘๕๗ ล้านลบ.ม. ปริมาณน้ำไหลลงอ่างฯ จำนวน ๒๙๑.๑๔ ล้านลบ.ม.ปริมาณน้ำระบาย จำนวน ๑๖๑.๓๙ ล้านลบ.ม. สามารถรับน้ำได้อีก ๒๑,๘๖๒ ล้านลบ.ม.

อ่างเก็บน้ำ	ปริมาณน้ำในอ่าง		ปริมาณน้ำใช้การได้		ปริมาณน้ำไหลลงอ่าง		ปริมาณน้ำระบาย		ปริมาณน้ำรับได้อีก (ล้าน ม. <sup>๓</sup> ) (ความจุที่ รนส- ปริมาณน้ำ ปัจจุบัน)
	ปริมาณ (ล้าน ม. <sup>๓</sup> )	% น้ำเก็บกัก	ปริมาณ (ล้าน ม. <sup>๓</sup> )	% น้ำใช้การ	วันนี้ (ล้าน ม. <sup>๓</sup> )	เมื่อวาน (ล้าน ม. <sup>๓</sup> )	วันนี้ (ล้าน ม. <sup>๓</sup> )	เมื่อวาน (ล้าน ม. <sup>๓</sup> )	
๑.ภูมิพล	๗,๓๐๙	๕๔	๓,๕๐๙	๓๖	๔๐.๖๘	๔๐.๔๐	๑.๕๐	๑.๕๐	๖,๑๕๓
๒.สิริกิติ์	๖,๗๒๙	๗๑	๓,๘๗๙	๕๘	๕๙.๕๑	๗๓.๕๙	๔.๐๑	๓.๐๖	๓,๙๑๑
๓.จุฬารัตน์	๑๑๑	๖๘	๗๔	๕๘	๒.๖๙	๑.๑๕	๑.๐๕	๑.๐๕	๙๖
๔.อุบลรัตน์	๑,๗๙๗	๗๔	๑,๒๑๖	๖๖	๒๒.๓๔	๓๐.๓๗	๒๔.๒๒	๒๒.๖๐	๖๓๔
๕.ลำปาง	๑,๖๔๑	๘๓	๑,๕๕๑	๘๒	๑๗.๓๔	๒๒.๗๘	๒๕.๔๔	๒๕.๔๘	๘๐๙
๖.สิรินธร	๑,๔๓๘	๗๓	๖๐๖	๕๓	๗.๙๗	๑๒.๘๐	๗.๒๖	๗.๓๑	๕๒๘
๗.ป่าสักชลสิทธิ์	๓๔๑	๓๖	๓๓๘	๓๕	๒๐.๘๒	๒๓.๐๕	๒๑.๖๕	๒๑.๖๖	๖๑๙
๘.ศรีนครินทร์	๑๓,๘๐๖	๗๘	๓,๕๕๑	๔๗	๒๖.๖๐	๑๙.๑๗	๕.๐๔	๔.๙๘	๕,๐๔๔
๙.วชิราลงกรณ	๖,๒๗๙	๗๑	๓,๒๖๗	๕๖	๒๘.๙๕	๒๘.๙๒	๙.๐๙	๙.๐๙	๔,๗๒๑
๑๐.ขุนด่านปราการชล	๑๓๖	๖๑	๑๓๑	๖๐	๑.๑๙	๑.๖๘	๐.๓๕	๑.๐๐	๙๐
๑๑.รัชชประภา	๔,๓๒๖	๗๗	๒,๙๗๔	๖๙	๘.๐๐	๓.๗๑	๑๒.๒๔	๔.๘๗	๒,๒๙๔
๑๒.บางกลาง	๘๙๙	๖๒	๖๒๒	๕๓	๑๑.๐๙	๙.๔๔	๖.๐๐	๖.๐๑	๗๗๕

**๕. สถานการณ์น้ำในประเทศ ณ วันที่ ๒ - ๕ กันยายน ๒๕๖๐ (ที่มา: กรมชลประทาน)**

สถานี	แม่น้ำ	อำเภอ	จังหวัด	ระดับตลิ่ง (ม.รทก.)	ระดับน้ำ (ม.รทก.)				แนวโน้ม	เปรียบเทียบระดับตลิ่ง
					เสาร์	อาทิตย์	จันทร์	อังคาร		
					๒ ก.ย.	๓ ก.ย.	๔ ก.ย.	๕ ก.ย.		
P.๑	ปิง	เมือง	เชียงใหม่	๓.๗๐	๑.๗๙	๑.๖๙	๑.๖๖	๑.๕๕	ลดลง	-๒.๑๕
W.๑C	วัง	เมือง	ลำปาง	๕.๒๐	๑.๒๗	๑.๒๐	๑.๒๑	๐.๙๗	ลดลง	-๔.๒๓
Y.๑๖	ยม	บางระกำ	พิษณุโลก	๗.๒๘	๗.๕๗	๗.๕๘	๗.๕๖	๗.๕๑	ลดลง	-๐.๒๓
N.๗A	น่าน	เมือง	พิจิตร	๑๑.๑๘	๘.๖๘	๘.๗๕	๘.๖๖	๘.๓๗	ลดลง	-๒.๘๑
C.๑๓	เจ้าพระยา	สรรพยา	ชัยนาท	๑๖.๓๔	๑๓.๖๐	๑๓.๖๐	๑๓.๖๐	๑๓.๖๐	ทรงตัว	-๒.๗๔
M.๖A	มูล	สตึก	บุรีรัมย์	๖.๐๐	๕.๔๗	๕.๕๘	๕.๖๕	๕.๗๑	เพิ่มขึ้น	-๐.๒๙
M.๗	มูล	เมือง	อุบลราชธานี	๗.๐๐	๗.๙๒	๗.๙๓	๗.๙๒	๗.๘๘	ล้นตลิ่ง	+๐.๘๘
M.๑๙๑	ลำตะคอง	เมือง	นครราชสีมา	๓.๐๐	๑.๑๖	๑.๑๙	๑.๑๑	๑.๑๕	เพิ่มขึ้น	-๑.๘๕
M.๑๕๙	ลำชี	จอมพระ	สุรินทร์	๘.๒๐	๖.๕๑	๖.๖๔	๖.๖๕	๖.๕๙	ลดลง	-๑.๖๑
M.๙๕	ลำเสียวใหญ่	สุวรรณภูมิ	ร้อยเอ็ด	๓.๒๐	๓.๗๕	๓.๗๓	๓.๖๙	๓.๖๕	ล้นตลิ่ง	+๐.๔๕
X.๖๔	คลองท่าแซะ	ท่าแซะ	ชุมพร	๑๗.๑๓	๘.๒๙	๘.๐๙	๗.๙๘	๗.๙๘	ทรงตัว	-๙.๑๕
X.๑๔๙	คลองกลาย	นบพิตำ	นครศรีธรรมราช	๓๓.๙๖	๒๘.๙๔	๒๘.๙๘	๒๙.๐๑	๒๙.๐๓	เพิ่มขึ้น	-๔.๙๓
X.๒๗๔	แม่น้ำโก-ลก	แว้ง	นราธิวาส	๒๔.๑๘	๑๙.๐๒	๑๘.๘๐	๑๙.๒๖	๑๙.๐๘	ลดลง	-๕.๑๐
X.๓๗A	แม่น้ำตาปี	พระแสง	สุราษฎร์ธานี	๑๐.๗๖	๗.๕๖	๗.๕๗	๔.๗๗	๗.๒๙	ลดลง	-๓.๔๗

\*\*\* ยังไม่ได้รับรายงาน

**สถานการณ์น้ำในพื้นที่ลุ่มน้ำโขง ณ วันที่ ๕ กันยายน ๒๕๖๐ (ที่มา:MRC: Mekong River Commission )**

สถานี	ปริมาณฝน ๒๔ ชม. (มม)	ระดับอ้างอิง (ม.รทก.)	ระดับตลิ่ง (ม.)	ระดับน้ำ (ม.) ๕ ก.ย.	เปรียบเทียบระดับตลิ่ง	ระดับน้ำคาดการณ์ (ม.)			แนวโน้ม
						๖ ก.ย.	๗ ก.ย.	๘ ก.ย.	
อ.เชียงแสน จ.เชียงราย	๐.๐	๓๕๗.๑๑๐	๑๒.๘๐	๔.๙๕	- ๗.๘๕	๔.๖๗	๔.๘๓	๕.๑๑	เพิ่มขึ้น
อ.เชียงคาน จ.เลย	๐.๐	๑๙๔.๑๑๘	๑๖.๐๐	๑๐.๘๖	- ๕.๑๔	๑๐.๙๙	๑๑.๐๗	๑๑.๑๓	เพิ่มขึ้น
อ.เมือง จ.หนองคาย	๐.๐	๑๕๓.๖๔๘	๑๒.๒๐	๘.๕๔	- ๓.๖๖	๘.๕๒	๘.๖๐	๘.๗๗	เพิ่มขึ้น
อ.เมือง จ.นครพนม	๑๕.๒	๑๓๐.๙๖๑	๑๒.๐๐	๙.๒๕	- ๒.๗๕	๙.๒๔	๙.๒๖	๙.๒๗	เพิ่มขึ้น
อ.เมือง จ.มุกดาหาร	๐.๐	๑๒๔.๒๑๙	๑๒.๕๐	๘.๙๘	- ๓.๕๒	๙.๐๑	๙.๐๒	๙.๐๒	เพิ่มขึ้น
อ.โขงเจียม จ.อุบลราชธานี	๐.๐	๘๙.๐๓๐	๑๔.๕๐	๑๑.๐๑	- ๓.๔๙	๑๑.๐๘	๑๑.๑๐	๑๑.๑๒	เพิ่มขึ้น

**๖.สถานการณ์เตือนภัย Early Warning ณ วันที่ ๕ กันยายน ๒๕๖๐ (ที่มา: สำนักวิจัย พัฒนาและอุทกวิทยา กรมทรัพยากรน้ำ)**

[เวลา ๐๘.๐๐ น. - ๑๕.๐๐ น. (วันนี้)]

การแจ้งเตือน	สถานี	การแจ้งเตือน
เตือนสีแดง (อพยพ)	-	-
เตือนสีเหลือง (เตือนภัย)	-	-
เตือนสีเขียว (เฝ้าระวัง)	-	-

\*ได้รับข้อมูลจากทางSocial Media โดยโปรแกรม Line ศูนย์อุทกภัย ทน.

### ๗. สถานการณ์ธรณีพิบัติ ณ วันที่ ๕ กันยายน ๒๕๖๐ (ที่มา : กรมทรัพยากรธรณี)

ไม่มีสถานการณ์ธรณีพิบัติ

### ๘. เหตุการณ์วิกฤตน้ำปัจจุบัน ณ วันที่ ๕ กันยายน ๒๕๖๐ [เวลา ๐๘๐.๐๐ น. - ๑๕.๐๐ น. (วันนี้)]

ไม่มีสถานการณ์วิกฤตน้ำ

### ๙. สถานการณ์อุทกภัย ณ วันที่ ๕ กันยายน ๒๕๖๐ (ที่มา : กรมป้องกันและบรรเทาสาธารณภัย)

อุทกภัย น้ำไหลหลาก และน้ำเอ่อล้นตลิ่ง จากอิทธิพลของลมมรสุมตะวันตกเฉียงใต้ หย่อมความกดอากาศต่ำ พายุโซนร้อน “ตาลัส” และพายุโซนร้อน “เซินกา” ห้วงที่ ๒ ตั้งแต่วันที่ ๕ ก.ค. - ๑๕ ส.ค. ๖๐ ในพื้นที่ ๔๔ จังหวัด (นครสวรรค์ ชัยนาท จันทบุรี เพชรบูรณ์ น่าน พระนครศรีอยุธยา อุทัยธานี กำแพงเพชร เชียงราย เชียงใหม่ อ่างทอง ตราด ระนอง ชัยภูมิ พิจิตร อุตรดิตถ์ พะเยา นนทบุรี พิษณุโลก สระบุรี เลย อุบลราชธานี ขอนแก่น มหาสารคาม แพร่ แม่ฮ่องสอน ประจวบคีรีขันธ์ ศรีสะเกษ นครราชสีมา ลพบุรี ลำปาง กาฬสินธุ์ บุรีรัมย์ สกลนคร สุโขทัย มุกดาหาร ชุมพร อำนาจเจริญ ร้อยเอ็ด อุตรดิตถ์ ยโสธร หนองคาย นครพนม และสุรินทร์) ๓๐๒ อำเภอ ๑,๗๒๔ ตำบล ๑๔,๑๐๕ หมู่บ้าน ๔๓ ชุมชน ประชาชนได้รับผลกระทบ ๖๐๙,๔๒๕ ครัวเรือน ๑,๘๙๘,๓๒๒ คน มีผู้เสียชีวิต ๔๐ ราย สถานการณ์คลี่คลายแล้ว ๓๙ จังหวัด **ยังคงมีสถานการณ์ ๕ จังหวัด** (กาฬสินธุ์ ร้อยเอ็ด ยโสธร อุบลราชธานี และพระนครศรีอยุธยา) **๒๓ อำเภอ ๑๑๙ ตำบล ๕๓๕ หมู่บ้าน** ประชาชนได้รับผลกระทบ ๒,๗๔๙ ครัวเรือน ๘,๙๕๒ คน

### ๑๐. การคาดหมายลักษณะอากาศ ๗ วันข้างหน้า (ระหว่างวันที่ ๕ - ๑๑ กันยายน ๒๕๖๐)

ในช่วงวันที่ ๕ - ๗ ก.ย. ประเทศไทยจะมีฝนเพิ่มขึ้น กับมีฝนตกหนักบางแห่งบริเวณภาคเหนือ ภาคตะวันออกเฉียงเหนือ ภาคกลาง ภาคตะวันออก และภาคใต้ รวมทั้งกรุงเทพมหานครและปริมณฑล สำหรับทะเลอันดามันมีคลื่นสูงประมาณ ๒ เมตร

ส่วนในช่วงวันที่ ๘-๑๑ ก.ย. ประเทศไทยจะมีฝนลดน้อยลง เว้นแต่ภาคใต้มีฝนมากกว่าภาคอื่นๆ คลื่นลมทะเลอันดามันมีคลื่นสูง ๑-๒ เมตร

**ลักษณะสำคัญทางอุตุนิยมวิทยา** ในช่วงวันที่ ๕ - ๗ ก.ย. ร่องมรสุมเลื่อนลงมาพาดผ่านภาคเหนือและภาคตะวันออกเฉียงเหนือ ประกอบกับมรสุมตะวันตกเฉียงใต้พัดปกคลุมทะเลอันดามัน ประเทศไทยและอ่าวไทย ลักษณะเช่นนี้ทำให้ประเทศไทยมีฝนเพิ่มขึ้นและมีฝนตกหนักบางแห่ง ส่วนในช่วงวันที่ ๘-๑๑ ก.ย. ร่องมรสุมมีกำลังอ่อนลง ประกอบกับมรสุมตะวันตกเฉียงใต้พัดปกคลุมทะเลอันดามันและประเทศไทย ลักษณะเช่นนี้ทำให้ประเทศไทยมีฝนลดลง เว้นแต่ภาคใต้มีฝนมากกว่าภาคอื่นๆ อนึ่ง พายุดีเปรสชันบริเวณตอนบนของเกาะลูซอน ประเทศฟิลิปปินส์ คาดว่าจะเคลื่อนตัวขึ้นฝั่งทางตอนใต้ของประเทศจีน ในช่วงวันที่ ๗-๘ ก.ย. ๖๐ สำหรับผู้ที่เดินทางไปบริเวณดังกล่าวควรตรวจสอบสภาพอากาศก่อนออกเดินทางด้วย พายุนี้ไม่มีผลกระทบต่อลักษณะอากาศของประเทศไทยโดยตรง

**ข้อควรระวัง** ในช่วงวันที่ ๕ - ๗ ก.ย. ขอให้ประชาชนบริเวณบริเวณภาคเหนือ ภาคตะวันออกเฉียงเหนือ ภาคกลาง ภาคตะวันออก และภาคใต้ รวมทั้งกรุงเทพมหานครและปริมณฑล ระวังอันตรายจากฝนตกหนัก ฝนที่ตกสะสม น้ำท่วมฉับพลัน และน้ำป่าไหลหลากไว้ด้วย

**๑๑. การเตรียมความพร้อมรับมือสถานการณ์อุทกภัย (กรมทรัพยากรน้ำ)**

สรุปการสูบน้ำ และบริการน้ำดื่ม เพื่อช่วยเหลือสถานการณ์อุทกภัยตั้งแต่ ๑ พฤษภาคม – ๔ กันยายน พ.ศ. ๒๕๖๐

หน่วย งาน	จังหวัด	ปริมาณสูบน้ำ (ลบ.ม.)	ปริมาณแจกจ่ายน้ำ (ลิตร)	ประโยชน์ที่ได้รับ		
				อุปโภค-บริโภค		
				ครัวเรือน	ประชากร	พื้นที่
ภาค ๑	ลำปาง	-	๓๗,๙๐๐	-	-	-
	กำแพงเพชร	๙๖,๐๐๐	๑๘,๙๖๗	๓,๕๘๗	๙,๐๖๐	-
	เชียงใหม่	-	๒๒,๕๖๘	-	-	-
	แม่ฮ่องสอน	-	๒๔,๕๔๙	-	-	-
	เชียงใหม่	-	๑๗,๗๗๔	-	-	-
ภาค ๒	นครสวรรค์	๑,๙๖๕,๖๐๐	-	๔,๔๗๔	๑๑,๖๔๐	๑๙,๐๐๐
	อุทัยธานี	๑,๑๗๙,๓๖๐	-	๓๕๐	๑,๔๐๐	๓,๒๐๐
	สมุทรปราการ	๒,๕๔๙,๘๘๐	-	-	-	-
	สระบุรี	๑,๓๘๒,๔๐๐	-	๓,๕๕๙	-	๓,๐๐๐
	พระนครศรีอยุธยา	๒๓๘,๑๔๐	-	-	-	๒๕
ภาค ๓	อุดรธานี	๑,๐๕๘,๔๒๐	-	๓,๘๘๓	๑๒,๑๒๖	-
ภาค ๔	กาฬสินธุ์	๑๓๒,๐๐๐	-	๑,๒๐๔	๖,๐๒๐	-
	ขอนแก่น	๑,๕๐๑,๙๘๐	-	๒,๐๑๑	๗,๗๗๘	-
	มหาสารคาม	๗๕๒,๔๐๐	-	๙๓๙	๓,๙๘๘	-
ภาค ๕	นครราชสีมา	๖๙๔,๐๐๐	-	๒,๓๕๖	๘,๒๑๒	-
ภาค ๖	สระแก้ว	๑,๒๘๔,๘๐๐	-	๑๒,๐๐๐	๔๘,๐๐๐	-
	ปราจีนบุรี	๑,๓๒๔,๖๐๐	-	๑,๐๐๙	๓,๑๓๙	๑๐,๗๘๗
ภาค ๗	สุพรรณบุรี	๒,๓๑๘,๒๒๐	-	๑,๘๐๐	๖,๐๒๐	๒๐,๗๐๐
	ประจวบคีรีขันธ์	๑๙,๔๔๐	-	๑๐๐	๓๐๐	-
ภาค ๙	สุโขทัย	๑๕๓,๐๐๐	-	-	-	๑,๒๐๐
	อุดรดิตถ์	-	๖๗๑,๕๘๕	๓,๗๔๗	๑๔,๘๘๐	-
	พิษณุโลก	๑๘,๐๐๐	๑๖๒,๐๐๐	-	-	๑,๐๐๐
		๑๖,๖๖๘,๒๔๐	๙๕๕,๓๔๓	๔๑,๐๑๙	๑๓๓,๕๗๕	๕๘,๙๑๒

จึงเรียนมาเพื่อโปรดทราบ

นายวรศาสน์ อภัยพงษ์  
อธิบดีกรมทรัพยากรน้ำ