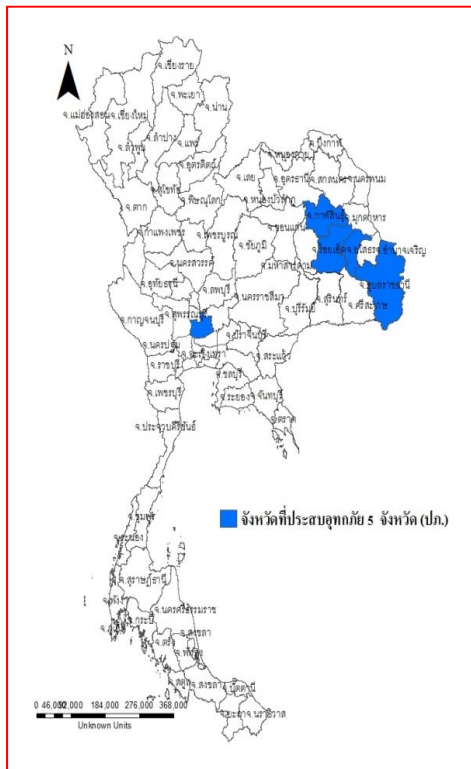




รายงานสถานการณ์น้ำ  
ศูนย์ป้องกันวิกฤติน้ำ กรมทรัพยากรน้ำ  
วันพฤหัสบดีที่ ๗ กันยายน ๒๕๖๐

**สภาวะอากาศ** ประเทศไทยมีฝนเพิ่มขึ้น และมีฝนตกหนักบางแห่งในภาคเหนือ ภาคตะวันออกเฉียงเหนือ และภาคตะวันออก ขอให้ประชาชนบริเวณดังกล่าวระวังอันตรายจากฝนตกหนักและฝนที่ตกสะสมไว้ด้วย



**สถานการณ์น้ำ**

กรมอุตุฯ ฝนตกชุกต่อเนื่องเข้าจีน ๗-๘ ก.ย. ไม่มีผลกับไทยโดยตรง  
จ.กาฬสินธุ์ น้ำลดแห้ง ถนนพังหลายแห่ง จังหวัดเร่งซ่อมคืนสภาพเดิม  
จ.นครราชสีมา ฝนถล่มน้ำท่วมถนนหลายสายจนเห็นเป็นทะเล  
จ.นครสวรรค์ ฝักระวัง ๓ อำเภอ ขณะที่น้ำน่านล้นตลิ่ง ท่วมที่ลุ่มต่ำแล้ว  
จ.พระนครศรีอยุธยา อ.ผักไห่ น้ำยังท่วมสูงสุด ๑ ม.จ่อผันน้ำเข้าทุ่ง ๑๕ ก.ย.  
(หมายเหตุ ข้อมูลข่าวจาก ไอ เอ็น เอ็น เดลินิวส์ ไทยรัฐ)

**สถานการณ์น้ำต่างประเทศ**

**การช่วยเหลือ**

จ.ฮ่องสอน กองทัพภาค ๓ มอบถุงยังชีพช่วยน้ำป่าแม่ฮ่องสอน

**สถานการณ์น้ำ**

ระดับน้ำในแม่น้ำโขง : MRC: Mekong River Commission ณ วันที่ ๖ กันยายน ๒๕๖๐

สถานี	ระดับตลิ่ง	ระดับน้ำ ๖ ก.ย. ๖๐	ระดับน้ำ ๕ ก.ย.๖๐	+สูงกว่าตลิ่ง -ต่ำกว่าตลิ่ง
อ.เชียงแสน จ.เชียงราย	๑๒.๘๐	๕.๐๙	๔.๙๕	-๗.๗๑
อ.เชียงคาน จ.เลย	๑๖.๐๐	๑๑.๐๒	๑๐.๘๖	-๔.๙๘
อ.เมือง จ.หนองคาย	๑๒.๒๐	๘.๖๔	๘.๕๔	-๓.๕๖
อ.เมือง จ.นครพนม	๑๒.๐๐	๙.๑๐	๙.๒๕	-๒.๙๐
อ.เมือง จ.มุกดาหาร	๑๒.๕๐	๘.๘๗	๘.๙๘	-๓.๖๓
อ.โขงเจียม จ.อุบลราชธานี	๑๔.๕๐	๑๐.๙๖	๑๑.๐๑	-๓.๕๔

หมายเหตุ ข (รสม) ระดับ :อมูลจาก <http://www.dwr.go.th>

**ระดับน้ำลุ่มน้ำสงขลา** ลุ่มน้ำทะเลสาบสงขลา ปัจจุบันสถานการณ์น้ำในลำน้ำโดยทั่วไปยังคงอยู่ในภาวะปกติ (ระดับน้ำต่ำกว่าระดับตลิ่งต่ำสุด) ระดับน้ำในลำน้ำส่วนใหญ่มีแนวโน้มลดลง (ข้อมูลวันที่ ๖ ก.ย.๒๕๖๐ ที่มา กรมชลประทาน) สถานีคลองลำ อ.ศรีนครินทร์ จ.พัทลุง สถานีคลองนุ้ย อ เมือง จ.พัทลุง สถานีคลองหระ อ.หาดใหญ่ จ.สงขลา สถานีคลองอู่ตะเภา อ.หาดใหญ่ จ.สงขลา สถานีคลองอู่ตะเภา อ.คลองหอยโข่ง จ.สงขลา สถานีคลองอู่ตะเภา อ.สะเดา จ.สงขลา วัดปริมาณน้ำได้ ๓.๖๐ \* ๑.๔๔ ๓๕.๖๐ ๓๓.๖๐ และ ๓๓.๒๐ ลบม/วินาที

สถานีตรวจวัดระดับน้ำ (CCTV) ณ วันที่ ๖ กันยายน ๒๕๖๐ การตรวจวัดระดับน้ำจากกล้อง (CCTV) ระดับน้ำส่วนใหญ่อยู่ในเกณฑ์ปกติ ยกเว้นสะพานโพทะเล อ.โพทะเล จ.พิจิตร และสถานีเชิงสะพานสิงห์บุรี อ.เมือง จ.สิงห์บุรี มีระดับเฝ้าระวังน้ำท่วม

จังหวัด	สถานที่ตั้งกล้อง	แม่น้ำ/ลำน้ำ	วิกฤติ	วิกฤติ	ระดับน้ำ (ม.รทก.)			สถานการณ์	หมายเหตุ
			น้ำแล้ง	น้ำท่วม	พ.ศ.2560	4 ก.ย.	5 ก.ย.		
			ระดับน้อยกว่า	ระดับมากกว่า					
จ.เชียงใหม่	ร.ร.เชียงใหม่คริสเตียน อ.เมือง	ปิง	-	-	N/A	N/A	N/A	น้ำปกติ	↔
จ.นครสวรรค์	บ้านหาดเสลา อ.เก้าเลี้ยว	ปิง	-	-	28.67	28.72	28.67	น้ำปกติ	↓
จ.แพร่	สะพานมหาโพธิ์ อ.เมือง	ยม	143.87	151.33	145.90	145.90	145.30	น้ำปกติ	↓
จ.สุโขทัย	สะพานศรีสุริยนาลัย อ.ศรีสุริยนาลัย	ยม	60.14	71.78	63.90	63.20	62.90	น้ำปกติ	↓
จ.สุโขทัย	สะพานพระแม่ย่า อ.เมือง	ยม	42.48	48.59	47.70	47.50	46.80	น้ำปกติ	↓
จ.พิจิตร	สะพานโพทะเล อ.โพทะเล	ยม	22.58	30.63	29.60	29.60	29.50	เฝ้าระวังน้ำท่วม	↓
จ.อุตรดิตถ์	สะพานท่าเสา อ.เมือง	น่าน	49.22	56.91	N/A	N/A	N/A	น้ำปกติ	↔
จ.น่าน	สะพานนครน่านพัฒนา อ.เมือง	น่าน	192.17	197.73	195.15	194.60	194.50	น้ำปกติ	↓
จ.พิษณุโลก	สะพานสุพรรณกัลยา อ.เมือง	น่าน	53.98	44.52	N/A	N/A	N/A	น้ำปกติ	↔
จ.เชียงราย	สถานีหัวฝาย อ.แม่สาย	แม่สาย/โขง	395.79	396.50	395.17	395.12	395.12	น้ำปกติ	↔
จ.หนองคาย	ศูนย์สูบน้ำอุทกหนองคาย อ.เมือง	โขง	157.85	166.70	N/A	N/A	N/A	น้ำปกติ	↔
จ.นครพนม	นครพนม อ.เมือง	โขง	135.21	144.28	141.98	141.93	141.78	น้ำปกติ	↓
จ.หนองคาย	วัดทุ่งธาตุ อ.โพนพิสัย	ห้วยหลวง/โขงอีสาน	150.50	159.43	154.35	154.20	154.20	น้ำปกติ	↔
จ.หนองคาย	บ้านท่าสะอาด อ.เซกา	น้ำสงคราม/โขงอีสาน	136.33	143.85	N/A	N/A	N/A	น้ำปกติ	↔
จ.นครพนม	บ้านตลกอปากน้ำ อ.ท่าอุเทน	น้ำสงคราม/โขงอีสาน	133.42	141.02	N/A	N/A	N/A	น้ำปกติ	↔
จ.นครพนม	เทศบาล ต.นาแก อ.นาแก	ห้วยน้ำก่ำ/โขงอีสาน	139.05	142.42	N/A	N/A	N/A	น้ำปกติ	↔
จ.นครราชสีมา	ร.ร.เทศบาล 4 อ.เมือง	ลำตะคอง/มูล	174.60	178.00	176.70	176.70	176.70	น้ำปกติ	↔
จ.บุรีรัมย์	สตึก อ.สตึก	มูล	123.13	128.76	129.95	130.00	130.10	น้ำปกติ	↑
จ.สิงห์บุรี	เชิงสะพานสิงห์บุรี อ.เมือง	เจ้าพระยา	3.45	11.50	10.25	10.20	10.10	เฝ้าระวังน้ำท่วม	↓
จ.อ่างทอง	บ้านยางมณี อ.โพธิ์ทอง	เจ้าพระยา	-	9.11	5.81	5.76	5.61	น้ำปกติ	↓
จ.ลพบุรี	บ้านบางปี อ.เมือง	เจ้าพระยา	-	10.75	N/A	N/A	N/A	น้ำปกติ	↔
จ.พระนครศรีอยุธยา	บ้านป้อม อ.พระนครศรีอยุธยา	เจ้าพระยา	-	-	3.40	3.50	3.30	น้ำปกติ	↓
จ.กรุงเทพฯ	สะพานพุทธ เขตธนบุรี	เจ้าพระยา	-	1.70	N/A	N/A	N/A	น้ำปกติ	↔
จ.พระนครศรีอยุธยา	อ.เสนา	น้อย/เจ้าพระยา	2.00	5.00	N/A	N/A	N/A	น้ำปกติ	↔
จ.อุทัยธานี	อุทัยธานีใหม่ อ.เมือง	เจ้าพระยา	-	-	N/A	17.60	17.25	น้ำปกติ	↓
จ.พระนครศรีอยุธยา	สะพานปรีดี อ.อยุธยา	เจ้าพระยา	-	-	1.75	1.75	1.70	น้ำปกติ	↓
จ.สมุทรสาคร	สะพานข้ามแม่น้ำท่าจีน3 อ.เมือง	ท่าจีน	-5.11	0.57	N/A	N/A	N/A	น้ำปกติ	↔
จ.นครพนม	สะพานหลวงพ่อบึง อ.นครไชยศรี	ท่าจีน	-3.16	2.21	0.38	0.38	0.38	น้ำปกติ	↔
จ.สุพรรณบุรี	สะพานวัดพระรูป อ.เมือง	ท่าจีน	-1.26	2.75	3.54	4.10	3.95	น้ำปกติ	↓
จ.สุพรรณบุรี	สะพานข้ามแม่น้ำท่าจีน อ.สามชุก	ท่าจีน	1.55	5.18	4.76	4.76	4.66	น้ำปกติ	↓
จ.ชัยนาท	สะพานสามง่าม-ท่าโบสถ์ อ.หันคา	ท่าจีน	10.69	12.83	12.62	12.62	12.12	น้ำปกติ	↓
จ.จันทบุรี	ตรงข้ามวัดสุนทรพูน อ.เมือง	จันทบุรี/ชายฝั่งทะเลตะวันออก	0.20	3.73	N/A	N/A	N/A	น้ำปกติ	↔
จ.เพชรบุรี	เทศบาลเมืองเพชรบุรี อ.เมือง	เพชรบุรี	-	3.18	N/A	N/A	N/A	น้ำปกติ	↔
จ.ประจวบคีรีขันธ์	ร.ร.อนุบาลบางสะพาน อ.บางสะพาน	คลองบางสะพาน/ชายฝั่งทะเลตะวันตก	-	3.30	0.10	0.10	0.15	น้ำปกติ	↑
จ.สุราษฎร์ธานี	สถานีคลองอู่ตะเภา อ.เมือง	ตาปี	-	2.28	N/A	N/A	N/A	น้ำปกติ	↔
จ.สงขลา	สถานีคลองอู่ตะเภาตอนล่าง อ.หาดใหญ่	ทะเลสาบสงขลา	-	-	0.80	1.55	1.00	น้ำปกติ	↓
จ.พัทลุง	สถานีคลองตะโหมด อ.ตะโหมด	ทะเลสาบสงขลา	-	-	22.00	22.00	22.00	น้ำปกติ	↔
จ.พัทลุง	สถานีลำปำ อ.เมือง	ทะเลสาบสงขลา	-	-	-1.70	-1.70	-1.70	น้ำปกติ	↔

\*N/A คือ อ่านค่าระดับจากไม้วัดระดับ (Staff) ไม่ได้ / ไม้วัดระดับ (Staff) ชำรุด

\*\*ม.รทก. คือ เมตรเทียบกับระดับน้ำทะเลปานกลาง

\*\* ระดับน้ำทะเลปานกลาง (Mean Sea Level) หรือ ร.ท.ก. เป็นค่าการวัด ระดับน้ำทะเลขึ้นสูงสุด (High Tide : HT) และลงต่ำสุด (Low Tide : LT) ของแต่ละวัน ในช่วงระยะเวลาที่กำหนด แล้วนำค่ามาเฉลี่ยเป็นระดับน้ำทะเลปานกลาง สำหรับระยะเวลาที่ทำกรังวัดโดยทั่วไปจะต้องวัดเป็นเวลา ๑๘.๖ ปี ตามวัฏจักรของน้ำ ระดับน้ำทะเลปานกลางของแต่ละบริเวณทั่วโลกอาจมีความสูงไม่เท่ากัน

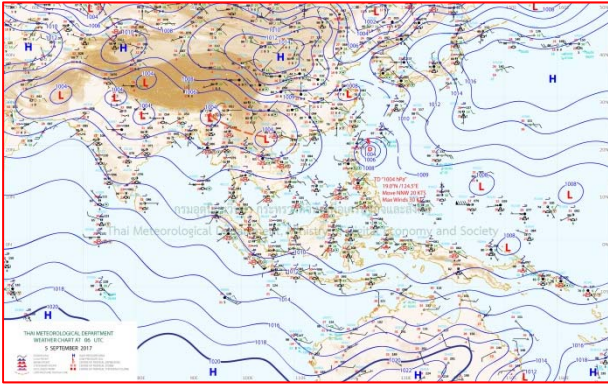
ในประเทศไทยใช้เวลาในการวัด ๕ ปี โดยเลือกที่ตำบลเกาะหลัก จังหวัดประจวบคีรีขันธ์ เป็นที่วัด แล้วนำมาหาค่าเฉลี่ย เพื่อใช้เป็นค่าระดับน้ำทะเลปานกลาง ให้มีค่า ๐.๐๐๐ เมตร ทำการถ่ายโยงมายังหมุด BM-A (ซึ่งถือว่าเป็นหมุดหลักฐานหมุดแรกของประเทศไทย) ซึ่งมีค่าระดับน้ำทะเลปานกลาง ๑.๔๔๗๗ เมตร

## ปริมาณน้ำฝนสูงสุด (มม.)

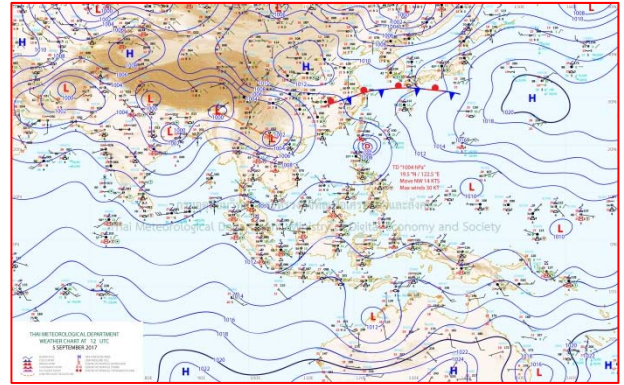
จังหวัด	๑ ก.ย.๖๐	๒ ก.ย.๖๐	๓ ก.ย.๖๐	๔ ก.ย.๖๐	๕ ก.ย.๖๐
จ.แม่ฮ่องสอน.	๒๒.๔	๓๓.๑	-	-	๘.๙
จ.เชียงราย	๒๑.๒	๓๙.๔	-	๒๕.๔	๒๕.๓
จ.เชียงใหม่	๙.๐	๔๔.๑	๖.๐	๗.๖	๑๓.๕
จ.พะเยา	๑.๘	-	-	-	๑๐.๐
จ.น่าน	๘๑.๖	๖.๗	๒๘.๖	๒๘.๔	๔๒.๒
จ.ลำพูน	๐.๖	๐.๔	-	๐.๔	๔๙.๖
จ.ลำปาง	๕.๖	๑๒.๖	-	-	๑๐.๐
จ.แพร่	๔๗.๐	๓.๖	-	-	๑๒๐.๐
จ.อุตรดิตถ์	๔.๘	๘.๕	-	-	๙๐.๕
จ.สุโขทัย	-	๖.๕	-	๑๐.๒	๔๐.๐
จ.ตาก	๗.๖	๓.๗	๐.๒	๙.๒	๑.๕
จ.พิษณุโลก	๘.๓	๔.๒	-	๔๙.๖	๒๖.๕
จ.เพชรบูรณ์	๑.๓	๑.๖	-	๐.๒	๓.๙
จ.กำแพงเพชร	๒๑.๖	๔.๒	-	-	๔๗.๒
จ.พิจิตร	-	-	-	-	๒.๐
จ.หนองคาย	๖๕.๕	๔๘.๗	๑๒๐.๐	๕๐.๗	๔๐.๐
จ.เลย	๓๑.๕	๓.๓	๓๐.๕	๑๙.๐	๓๑.๕
จ.อุดรธานี	๓๔.๕	๓๔.๔	-	๑๐.๐	๕๘.๕
จ.หนองบัวลำภู	๐.๔	-	-	-	๑๘.๐
จ.นครพนม	๘๓.๐	๔๐.๐	๔๕.๒	๓๐.๖	๖๐.๑
จ.สกลนคร	๕๗.๘	๑๐.๐	๖๙.๔	๒๔.๖	๘๐.๐
จ.มุกดาหาร	๘๑.๒	๑๘.๗	๒๒.๘	-	๔๕.๗
จ.ขอนแก่น	๓๘.๕	๑๒.๙	๐.๑	๒๖.๒	๓๐.๓
จ.มหาสารคาม	๔.๓	๔.๓	๑๗.๖	๑๐.๒	๕๐.๐
จ.กาฬสินธุ์	๓๕.๐	๓๐.๒	๑๙.๕	๙๕.๐	๕๖.๕
จ.ร้อยเอ็ด	-	๑๕.๕	๐.๑	-	๒๑.๐
จ.ชัยภูมิ	-	-	๗.๐	๒๐.๐	๖๐.๐
จ.อุบลราชธานี	๔๔.๓	๕๕.๑	๑๗.๕	๑๙.๖	๒๕.๕
จ.อำนาจเจริญ	-	๑๖.๐	-	๒๑.๐	๖๕.๐
จ.ยโสธร	-	-	๑๙.๐	๕.๐	๕๔.๐
จ.สุรินทร์	๒๐.๙	-	-	๑๑.๑	๒.๘
จ.นครราชสีมา	๕.๗	๐.๑	๑๓.๕	๒๕.๐	๙๒.๘
จ.บุรีรัมย์	๑๗.๑	-	-	-	๐.๙
จ.ศรีสะเกษ	-	-	๔.๐	-	-



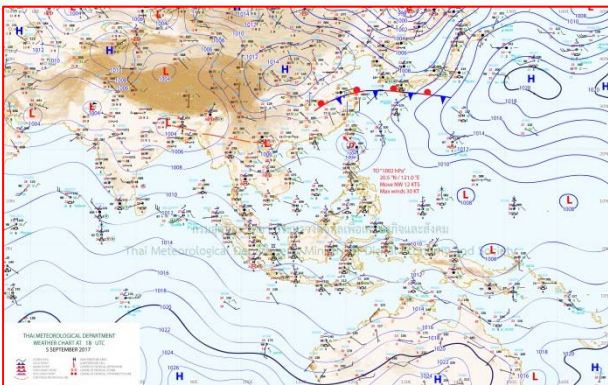
# แผนที่อากาศ



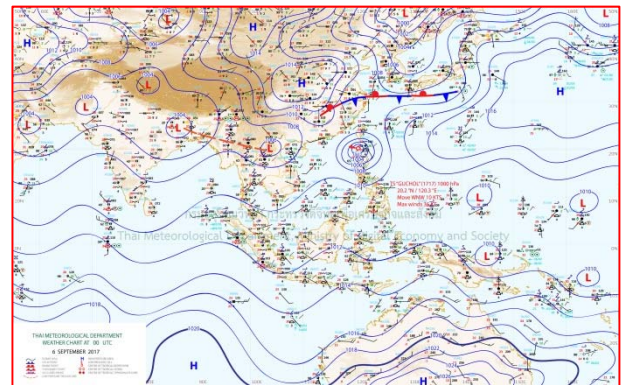
๕ ก.ย.๖๐ เวลา ๑๓:๐๐ น.



๕ ก.ย.๖๐ เวลา ๑๙:๐๐ น.



๖ ก.ย.๖๐ เวลา ๑๓:๐๐ น.




๖ ก.ย.๖๐ เวลา ๑๙:๐๐ น.



รายงานปริมาณน้ำฝนจากกรมอุตุนิยมวิทยา

วันที่ 6 กันยายน 2560

รายงานฝน เวลา 07.00 น. ของวันที่ 5 กันยายน 2560

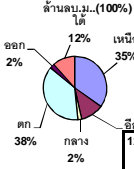
สถานีอุตุนิยมวิทยา					ปริมาณน้ำฝน24 ชม.(mm)	ปริมาณน้ำฝนสะสม(mm.)								
<b>ภาคเหนือ</b>					สูงสุด ของประเทศ	92.8	3,523.2	<b>ภาคใต้ฝั่งตะวันออก</b>						
สถานีอุตุนิยมวิทยา	ปริมาณน้ำฝน24 ชม.(mm)	ปริมาณน้ำฝนสะสม(mm.)	ปริมาณฝน ก.ม. ปัจจุบันเทียบกับค่าเฉลี่ย 30 ปี	สถานะฝนสะสม	สูงสุด ของภาคเหนือ	79.6	1,710.4	สถานีอุตุนิยมวิทยา	ปริมาณน้ำฝน24 ชม.(mm)	ปริมาณน้ำฝนสะสม(mm.)	ปริมาณฝน ก.ม. ปัจจุบันเทียบกับค่าเฉลี่ย 30 ปี	สถานะฝนสะสม		
					สูงสุด ของภาคกลาง	27.0	1,638.0							
แม่ฮ่องสอน	ไม่มีฝน	747.8	199.0	ต่ำกว่า	สูงสุด ของภาคตะวันออกเฉียงเหนือ	92.8	2,237.5	เพชรบุรี	ไม่มีฝน	843.0	153.6	สูงกว่า		
ดอยอ่างขาง	10.2	1,402.3	***	***	สูงสุด ของภาคใต้ฝั่งตะวันออก	61.5	2,964.2	หนองพลับ สกษ.	1.7	678.5	144.2	สูงกว่า		
เชียงใหม่	25.3	1,710.4	283.9	สูงกว่า	สูงสุด ของภาคใต้ฝั่งตะวันตก	59.8	3,515.3	หัวหิน	12.6	788.5	120.4	สูงกว่า		
เชียงใหม่ สกษ.	-	1,260.3	262.8	สูงกว่า	<b>ภาคตะวันออกเฉียงเหนือ</b>			ประจวบคีรีขันธ์	ไม่มีฝน	1,111.6	99.5	สูงกว่า		
ทุ่งช้าง	6.6	1,556.9	270.0	สูงกว่า	สถานีอุตุนิยมวิทยา	ปริมาณน้ำฝน24 ชม.(mm)	ปริมาณน้ำฝนสะสม(mm.)	ปริมาณฝน ก.ม. ปัจจุบันเทียบกับค่าเฉลี่ย 30 ปี	ชุมพร	5.2	1,691.3	178.3	สูงกว่า	
พะเยา	2.3	909.8	203.6	สูงกว่า					สวี สกษ.	ไม่มีฝน	1,559.6	157.2	สูงกว่า	
ห้วยฝาง	7.3	1,183.3	211.5	สูงกว่า	เลย สกษ.	ไม่มีฝน	1,190.5	234.6	สูงกว่า	เกาะสมุย	61.5	1,653.2	121.7	สูงกว่า
เด่น	10.0	1,035.0	211.8	สูงกว่า	หนองคาย	-	1,439.0	257.2	สูงกว่า	สุราษฎร์ธานี	17.0	1,020.0	188.4	สูงกว่า
แม่สะเรียง	8.9	834.8	177.1	ต่ำกว่า	เลย	ไม่มีฝน	1,245.0	235.0	สูงกว่า	นครศรีธรรมราช	10.8	2,625.4	161.6	สูงกว่า
แม่ใจ สกษ.	-	-	187.9	ต่ำกว่า	อุดรธานี	ฝนเล็กน้อย	1,369.2	239.5	สูงกว่า	นครศรีธรรมราช สกษ.	8.8	2,964.2	161.2	สูงกว่า
เชียงใหม่	0.5	1,074.2	211.4	สูงกว่า	สกลนคร สกษ.	-	1,821.2	220.6	สูงกว่า	สุราษฎร์ธานี สกษ.	6.7	1,695.7	113.2	สูงกว่า
ลำปาง	-	854.9	211.6	สูงกว่า	สกลนคร	4.4	2,142.2	224.8	สูงกว่า	พระแสง สอท.	2.2	1,402.8	170.0	สูงกว่า
ลำปาง สกษ.	79.6	1,120.8	208.2	สูงกว่า	นครพนม	24.2	2,237.5	290.2	สูงกว่า	ฉวาง	2.2	1,667.6	243.0	สูงกว่า
แพร่	-	870.0	191.7	สูงกว่า	นครพนม สกษ.	22.6	1,891.1	195.6	สูงกว่า	พัทลุง สกษ.	2.8	1,980.8	136.5	สูงกว่า
น่าน	39.7	936.8	203.5	ต่ำกว่า	หนองบัวลำภู	-	1,238.7	***	***	สงขลา	10.4	1,483.7	136.9	สูงกว่า
น่าน สกษ.	8.0	914.2	197.2	ต่ำกว่า	ขอนแก่น	0.1	1,097.1	232.0	สูงกว่า	หาดใหญ่	1.2	1,413.2	157.3	สูงกว่า
ลำปาง สกษ.	2.4	1,328.7	194.0	สูงกว่า	มหาสารคาม	6.5	1,390.6	240.6	สูงกว่า	ดอนขันธ์ สกษ.	28.2	1,471.4	161.8	สูงกว่า
อุดรดิตถ์	24.5	1,139.0	248.3	สูงกว่า	มุกดาหาร	16.6	1,809.0	211.7	สูงกว่า	สะเดา	11.1	950.7	125.0	สูงกว่า
สุโขทัย	10.2	1,021.3	293.3	สูงกว่า	กาฬสินธุ์	19.3	1,329.2	221.8	สูงกว่า	ปัตตานี	28.8	1,610.6	147.1	สูงกว่า
ศรีสะเกษ สกษ.	17.7	1,194.9	270.2	สูงกว่า	กาฬสินธุ์	19.3	1,329.2	221.8	สูงกว่า	ยะลา สกษ.	17.4	2,326.8	***	***
นลัมสีก	0.5	897.2	193.6	สูงกว่า	ชัยภูมิ	1.0	956.9	230.0	สูงกว่า	นราธิวาส	-	2,440.0	182.7	สูงกว่า
แม่สอด	ฝนเล็กน้อย	857.3	185.4	ต่ำกว่า	ร้อยเอ็ด สกษ.	21.0	1,269.0	229.6	สูงกว่า	<b>ภาคใต้ฝั่งตะวันตก</b>				
ตาก	0.8	688.3	215.5	สูงกว่า	ร้อยเอ็ด	16.2	1,269.9	219.8	สูงกว่า	สถานีอุตุนิยมวิทยา	ปริมาณน้ำฝน24 ชม.(mm)	ปริมาณน้ำฝนสะสม(mm.)	ปริมาณฝน ก.ม. ปัจจุบันเทียบกับค่าเฉลี่ย 30 ปี	
เชียงใหม่	-	814.3	207.6	สูงกว่า	อุบลราชธานี (ศูนย์)	ไม่มีฝน	1,534.1	293.8	สูงกว่า					
พิษณุโลก	ไม่มีฝน	1,157.9	246.6	สูงกว่า	อุบลราชธานี สกษ.	ฝนเล็กน้อย	1,516.2	289.6	สูงกว่า	ระนอง	ไม่มีฝน	3,515.30	674.80	สูงกว่า
เพชรบูรณ์	3.9	1,145.8	205.7	สูงกว่า	ศรีสะเกษ	ไม่มีฝน	1,357.7	213.9	สูงกว่า	ตะกั่วป่า	59.8	3,101.20	581.80	สูงกว่า
กำแพงเพชร	43.0	1,526.7	268.8	สูงกว่า	ท่าตูม	-	998.6	263.0	ต่ำกว่า	กระบี่	ฝนเล็กน้อย	1,928.60	275.20	สูงกว่า
อุ้มผาง	1.5	1,101.1	247.6	สูงกว่า	นครราชสีมา	92.8	1,343.6	228.3	สูงกว่า	ภูเก็ต	17.6	1,627.90	361.20	สูงกว่า
พิจิตร สกษ.	2.0	1,013.2	325.8	สูงกว่า	สุรินทร์	ไม่มีฝน	1,227.2	255.4	สูงกว่า	ภูเก็ต (ศูนย์)	41.4	1,743.20	399.10	สูงกว่า
ดอนมดแดง สกษ.	0.6	858.6	236.5	สูงกว่า	สุรินทร์ สกษ.	-	1,267.4	298.6	สูงกว่า	เกาะลันตา	18.4	1,857.90	330.30	สูงกว่า
วิเชียรบุรี	ไม่มีฝน	1,058.3	246.1	สูงกว่า	ไซคชัย	ไม่มีฝน	859.1	211.6	สูงกว่า	ตรัง	ไม่มีฝน	1,956.60	305.10	สูงกว่า
<b>ภาคกลาง</b>					ปากช่อง สกษ.	ไม่มีฝน	948.9	222.5	สูงกว่า	สตูล	2.8	1,621.40	328.40	สูงกว่า
สถานีอุตุนิยมวิทยา	ปริมาณน้ำฝน24 ชม.(mm)	ปริมาณน้ำฝนสะสม(mm.)	ปริมาณฝน ก.ม. ปัจจุบันเทียบกับค่าเฉลี่ย 30 ปี	สถานะฝนสะสม	นางรอง	0.6	1,000.4	239.6	สูงกว่า	สรุปปริมาณฝนมาก	สถานีอุตุนิยมวิทยา	ปริมาณน้ำฝน24 ชม.(mm)	ปริมาณน้ำฝนสะสม(mm.)	
					บุรีรัมย์	-	1,529.0	256.2	สูงกว่า					
นครสวรรค์	ฝนเล็กน้อย	1,292.7	237.0	สูงกว่า	<b>ภาคตะวันออก</b>									
ตากฟ้า สกษ.	2.1	1,091.1	255.8	สูงกว่า	สถานีอุตุนิยมวิทยา	ปริมาณน้ำฝน24 ชม.(mm)	ปริมาณน้ำฝนสะสม(mm.)	ปริมาณฝน ก.ม. ปัจจุบันเทียบกับค่าเฉลี่ย 30 ปี	1	นครราชสีมา	92.8	1,343.6		
ชัยนาท สกษ.	ไม่มีฝน	830.5	271.3	สูงกว่า					2	ลำพูน	79.6	1,120.8		
อุทัยธานี	ไม่มีฝน	856.3	213.9	ต่ำกว่า	นครนายก	-	1,871.3	***	***	3	เกาะสมุย	61.5	1,653.2	
พระนครศรีอยุธยา	ไม่มีฝน	964.8	***	***	ปราจีนบุรี	3.4	1,489.3	349.4	สูงกว่า	4	ตะกั่วป่า	59.8	3,101.2	
บัวชุม	ไม่มีฝน	974.2	251.7	สูงกว่า	กบินทร์บุรี	10.3	1,632.2	303.3	สูงกว่า	5	กำแพงเพชร	43.0	1,526.7	
ปทุมธานี สกษ.	0.2	1,259.0	252.0	สูงกว่า	สระแก้ว	ไม่มีฝน	1,077.3	266.8	สูงกว่า	ปริมาณฝนสูงสุด	นครราชสีมา	92.8	1,343.6	
สมุทรปราการ สกษ.	17.1	1,129.4	***	***	ฉะเชิงเทรา	5.2	1,375.2	277.5	สูงกว่า	ฝนสะสมสูงสุด	ตราด	-	3,523.2	
ทองผาภูมิ	9.9	1,126.6	241.2	ต่ำกว่า	ชลบุรี	-	1,102.2	268.9	สูงกว่า					
สุพรรณบุรี	-	942.5	223.4	สูงกว่า	เกาะสีชัง	17.6	789.0	269.2	สูงกว่า					
ลพบุรี	0.5	941.1	265.5	สูงกว่า	พัทลุง	29.6	749.1	204.7	ต่ำกว่า					
สุโขทัย สกษ.	ไม่มีฝน	743.7	227.0	สูงกว่า	อุทัยธานี	0.3	1,193.2	252.3	สูงกว่า					
สนามบินสุวรรณภูมิ	9.0	759.5	286.2	ต่ำกว่า	แหลมฉบัง	8.5	740.7	247.3	ต่ำกว่า					
สมุทรสงคราม	ไม่มีฝน	768.2	***	***	สัตหีบ	26.0	942.1	219.0	สูงกว่า					
กาญจนบุรี	6.2	787.0	220.5	สูงกว่า	ระยอง	3.5	1,125.9	255.2	สูงกว่า					
นครปฐม	3.4	723.5	219.8	สูงกว่า	หัวหิน	8.9	945.2	242.2	ต่ำกว่า					
กรุงเทพฯ บางนา สกษ.	22.4	1,334.3	294.0	สูงกว่า	จันทบุรี	-	2,443.9	497.6	สูงกว่า					
กรุงเทพฯ ท่าเรือคลองเตย	27.0	1,359.6	328.9	สูงกว่า	พัลวัน สกษ.	-	2,609.0	519.9	ต่ำกว่า					
กรุงเทพฯ หนองจอก	25.6	1,638.0	334.3	สูงกว่า	ตราด	-	3,523.2	681.0	สูงกว่า					
สนามบินดอนเมือง	6.2	-	284.9	ต่ำกว่า										
ปาร์ก	19.5	-	221.9	ต่ำกว่า										
ราชบุรี	6.2	659.7	277.5	ต่ำกว่า										

สัญลักษณ์ \*\*\*ไม่มีข้อมูล - ยังไม่ได้รับรายงาน/ไม่มีข้อมูล/ไม่มีฝน

หมายเหตุ ได้รับรายงานเพิ่มเติมโดยการบันทึกของเจ้าหน้าที่เป็นรายวัน ณ เวลา 07:00 น.

ปริมาณฝนสูงสุดเท่ากับ 120.0 มม. ที่ อ.วังชิ้น จ.แพร่

ปริมาณน้ำรวมทั้งประเทศ 70,921 ล้าน ลบ.ม. (100%)



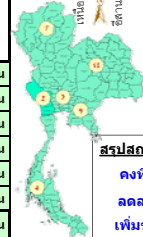
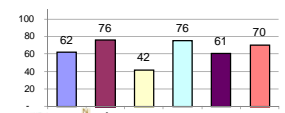
## รายงานสรุปสภาพน้ำในอ่างเก็บน้ำขนาดใหญ่และขนาดกลาง

รายงานสถานการณ์ ณ วันที่ 6 กันยายน 2560

ปริมาณน้ำในอ่างที่ใช้การได้ในสปีดน้ำที่ + มากกว่า / - น้อยกว่า สปีดที่พอ 932.20 ล้าน ลบ.ม.

สรุปสถานการณ์ปริมาณน้ำในอ่างเก็บน้ำที่ใช้ในหกกิจกรรมทั่วประเทศ น้อยกว่าปริมาณน้ำที่ไหลเข้าอ่าง เมื่อเทียบกับสปีดน้ำที่พามา สถานการณ์อยู่ระหว่างเก็บกักน้ำ

% ปริมาณน้ำรวมแต่ละภาคปัจจุบัน



สรุปสถานการณ์ปริมาณน้ำในอ่างฯ

คงที่	1	อ่าง
ลดลง	13	อ่าง
เพิ่มขึ้น	24	อ่าง

เปรียบเทียบปริมาณน้ำรวม  
กับประเทศปีก่อน  
ปี 60 และ ปี 59

วันที่ 6 กันยายน 2560 เท่ากับ  
49,109 ล้าน ลบ.ม. หรือ เท่ากับ  
69%  
วันที่ 6 กันยายน 2559 เท่ากับ  
37,242 ล้าน ลบ.ม. หรือ เท่ากับ  
53%

ภาค	สถานการณ์ปริมาณน้ำในอ่าง				ปริมาณน้ำ เปลี่ยนแปลง (ล้าน ม.³)	สถานะ
	ลดลง (แห่ง)	คงที่ (แห่ง)	เพิ่มขึ้น (แห่ง)	รวม (แห่ง)		
ภาคเหนือ	2	-	5	7	560.00	ปริมาณน้ำในอ่างเก็บน้ำเพิ่มขึ้น
ภาคตะวันออกเฉียงเหนือ	4	1	7	12	88.00	ปริมาณน้ำในอ่างเก็บน้ำเพิ่มขึ้น
ภาคกลาง	2	-	1	3	10.00	ปริมาณน้ำในอ่างเก็บน้ำเพิ่มขึ้น
ภาคตะวันตก	-	-	2	2	247.00	ปริมาณน้ำในอ่างเก็บน้ำเพิ่มขึ้น
ภาคตะวันออก	3	-	7	10	16.21	ปริมาณน้ำในอ่างเก็บน้ำเพิ่มขึ้น
ภาคใต้	2	-	2	4	11.00	ปริมาณน้ำในอ่างเก็บน้ำเพิ่มขึ้น
<b>รวมทั้งประเทศ</b>	<b>13</b>	<b>1</b>	<b>24</b>	<b>38</b>	<b>932.20</b>	<b>ปริมาณน้ำในอ่างเก็บน้ำเพิ่มขึ้น</b>

ลำดับ	ภาค	อ่างเก็บน้ำ	ความจุ ที่ (ล้าน ม.³)	ปริมาณน้ำ ที่ใช้งาน ไม่ได้ (ล้าน ม.³)	ใช้การ ได้จริง (ล้าน ม.³)	ปริมาณน้ำรวม วันที่ 6 กันยายน 2559		ปัจจุบัน วันที่ 6 กันยายน 2560				สปีดก่อน วันที่ 31 สิงหาคม 2560				ปริมาณน้ำ + เพิ่มขึ้น - ลดลง (ล้าน ม.³)	สถานการณ์ ในอ่าง	
						ปริมาณน้ำรวม (ล้าน ม.³)	%	ปริมาณน้ำรวม		ปริมาณน้ำใช้การได้จริง		ปริมาณน้ำรวม		ปริมาณน้ำใช้การได้จริง				
								ปริมาณน้ำรวม (ล้าน ม.³)	%	ปริมาณน้ำรวม	%	ปริมาณน้ำรวม	%	ปริมาณน้ำรวม	%			
<b>ภาคเหนือ (7)</b>																		
1	ภูมิพล (2)	ดาก	13,462	3,800	9,662	4,787	36%	7,331	54%	3,531	26%	7,108	53%	3,308	25%	223.00	เพิ่มขึ้น	
2	สิริกิติ์ (2)	อุดรธานี	9,510	2,850	6,660	5,982	63%	6,766	71%	3,916	41%	6,431	68%	3,581	38%	335.00	เพิ่มขึ้น	
3	แม่จัน	เชียงใหม่	265	12	253	95	36%	161	61%	149	56%	153	58%	141	53%	8.00	เพิ่มขึ้น	
4	แม่กา	เชียงใหม่	263	14	249	47	18%	76	29%	62	24%	68	26%	54	21%	8.00	เพิ่มขึ้น	
5	กัวลม	ลำปาง	106	3	103	46	43%	59	56%	56	53%	68	64%	65	61%	-9.00	ลดลง	
6	กัวลนา	ลำปาง	170	6	164	92	54%	138	81%	132	78%	137	81%	131	77%	1.00	เพิ่มขึ้น	
7	แควน้อย	พิษณุโลก	939	43	896	383	41%	757	81%	714	76%	763	81%	720	77%	-6.00	ลดลง	
<b>รวมภาคเหนือ</b>			<b>34,85%</b>	<b>24,715</b>	<b>6,728</b>	<b>17,987</b>	<b>11,431</b>	<b>46%</b>	<b>15,288</b>	<b>62%</b>	<b>8,560</b>	<b>35%</b>	<b>14,728</b>	<b>60%</b>	<b>8,000</b>	<b>32%</b>	<b>560.00</b>	<b>เพิ่มขึ้น</b>
<b>ภาคตะวันออกเฉียงเหนือ (12)</b>																		
8	ห้วยหลวง	อุดรธานี	136	7	129	52	38%	88	65%	81	60%	87	64%	80	59%	1.00	เพิ่มขึ้น	
9	น้ำจืด	สกลนคร	520	45	475	242	47%	587	113%	542	104%	593	114%	548	105%	-6.00	ลดลง	
10	น้ำพอง (2)	สกลนคร	165	8	157	49	30%	169	102%	161	98%	171	104%	163	99%	-2.00	ลดลง	
11	จุฬารัตน์ (2)	ชัยภูมิ	164	37	127	54	33%	111	68%	74	45%	107	65%	70	43%	4.00	เพิ่มขึ้น	
12	อุบลรัตน์ (2)	ขอนแก่น	2,431	581	1,850	802	33%	1,801	74%	1,220	50%	1,718	71%	1,137	47%	83.00	เพิ่มขึ้น	
13	ลำปาว	กาฬสินธุ์	1,980	100	1,880	768	39%	1,641	83%	1,541	78%	1,654	84%	1,554	78%	-13.00	ลดลง	
14	ลำตะเพิน	นครราชสีมา	314	22	292	61	19%	104	33%	82	26%	101	32%	79	25%	3.00	เพิ่มขึ้น	
15	ลำพระเพลิง	นครราชสีมา	155	1	154	17	11%	91	59%	90	58%	92	59%	91	59%	-1.00	ลดลง	
16	มูลขาม	นครราชสีมา	141	7	134	31	22%	83	59%	76	54%	82	58%	75	53%	1.00	เพิ่มขึ้น	
17	ลำแวง	นครราชสีมา	275	7	268	54	20%	160	58%	153	56%	160	58%	153	56%	-	คงที่	
18	ลำรางรอง	บุรีรัมย์	121	3	118	52	43%	70	58%	67	55%	69	57%	66	55%	1.00	เพิ่มขึ้น	
19	สิรินธร (2)	อุบลราชธานี	1,966	831	1,135	1,074	55%	1,438	73%	607	31%	1,421	72%	590	30%	17.00	เพิ่มขึ้น	
<b>รวมภาคตะวันออกเฉียงเหนือ</b>			<b>11.80%</b>	<b>8,369</b>	<b>1,649</b>	<b>6,720</b>	<b>3,256</b>	<b>39%</b>	<b>6,341</b>	<b>76%</b>	<b>4,694</b>	<b>56%</b>	<b>6,256</b>	<b>75%</b>	<b>4,606</b>	<b>55%</b>	<b>88.00</b>	<b>เพิ่มขึ้น</b>
<b>ภาคกลาง (3)</b>																		
20	ป่าสักชลสิทธิ์	ลพบุรี	960	3	957	315	33%	340	35%	337	35%	326	34%	323	34%	14.00	เพิ่มขึ้น	
21	ห้วยเสลา	อุทัยธานี	160	17	143	50	31%	90	56%	73	46%	92	58%	75	47%	-2.00	ลดลง	
22	กระเสียว	สุพรรณบุรี	240	40	200	67	28%	140	58%	100	42%	142	59%	102	43%	-2.00	ลดลง	
<b>รวมภาคกลาง</b>			<b>1.92%</b>	<b>1,360</b>	<b>60</b>	<b>1,300</b>	<b>432</b>	<b>32%</b>	<b>570</b>	<b>42%</b>	<b>510</b>	<b>38%</b>	<b>560</b>	<b>41%</b>	<b>500</b>	<b>37%</b>	<b>10.00</b>	<b>เพิ่มขึ้น</b>
<b>ภาคตะวันตก (2)</b>																		
23	ศรีนครินทร์ (2)	กาญจนบุรี	17,745	10,265	7,480	11,794	66%	13,816	78%	3,551	20%	13,709	77%	3,444	19%	107.00	เพิ่มขึ้น	
24	วีรราชภรณ์ (2)	กาญจนบุรี	8,860	3,012	5,848	4,681	53%	6,302	71%	3,290	37%	6,162	70%	3,150	36%	140.00	เพิ่มขึ้น	
<b>รวมภาคตะวันตก</b>			<b>37.51%</b>	<b>26,605</b>	<b>13,277</b>	<b>13,328</b>	<b>16,475</b>	<b>62%</b>	<b>20,118</b>	<b>76%</b>	<b>6,841</b>	<b>26%</b>	<b>19,871</b>	<b>75%</b>	<b>6,594</b>	<b>25%</b>	<b>247.00</b>	<b>เพิ่มขึ้น</b>
<b>ภาคตะวันออก (6+4)</b>																		
25	ขุนด่าน	นครนายก	224	5.00	219	124	55%	136	61%	131	58%	131	58%	126	56%	5.00	เพิ่มขึ้น	
26	คลองสิียด	ฉะเชิงเทรา	420	30.00	390	109	26%	190	45%	160	38%	189	45%	159	38%	1.00	เพิ่มขึ้น	
27	บางพระ (3)	ชลบุรี	117	12.00	105	27	23%	101	86%	89	76%	102	87%	90	77%	-1.00	ลดลง	
28	หนองปลาไหล (3)	ระยอง	164	13.75	150	47	29%	126	77%	112	69%	125	76%	111	68%	1.00	เพิ่มขึ้น	
29	ประแสร์ (3)	ระยอง	295	20.00	275	151	51%	205	69%	185	63%	194	66%	174	59%	11.00	เพิ่มขึ้น	
30	บางพระชั้น (3)	ระยอง	17	0.72	16	4	27%	9	53%	8	49%	9	54%	8.27	50%	-0.12	ลดลง	
31	หนองค้อ (3)	ระยอง	21	1.00	20	4	16%	20	93%	19	88%	19	91%	18.49	86%	0.42	เพิ่มขึ้น	
32	คลองทราย (3)	ระยอง	79	3.00	76	21	26%	54	69%	51	65%	54	67%	50.55	64%	0.92	เพิ่มขึ้น	
33	คลองใหญ่ (3)	ระยอง	45	3.00	42	25	55%	36	79%	33	72%	35	77%	31.82	70%	0.99	เพิ่มขึ้น	
34	นขุขันธ์พิจิตร	ปราจีนบุรี	295	19.00	276	42	14%	140	47%	121	41%	143	48%	124.00	42%	-3.00	ลดลง	
<b>รวมภาคตะวันออก</b>			<b>2.37%</b>	<b>1,678</b>	<b>107</b>	<b>1,570</b>	<b>555</b>	<b>33%</b>	<b>1,017</b>	<b>61%</b>	<b>910</b>	<b>54%</b>	<b>1,001</b>	<b>60%</b>	<b>893</b>	<b>53%</b>	<b>16.21</b>	<b>เพิ่มขึ้น</b>
<b>ภาคใต้ (4)</b>																		
35	แก่งกระจาน	เพชรบุรี	710	65	645	180	25%	342	48%	277	39%	335	47%	270	38%	7.00	เพิ่มขึ้น	
36	ปราณบุรี	ประจวบคีรีขันธ์	391	18	373	57	15%	209	53%	191	49%	212	54%	194	50%	-3.00	ลดลง	
37	รัชชประภา (2)	สุราษฎร์ธานี	5,639	1,352	4,287	4,413	78%	4,321	77%	2,969	53%	4,324	77%	2,972	53%	-3.00	ลดลง	
38	บางช้าง (2)	ยะลา	1,454	276	1,178	443	30%	902	62%	626	43%	892	61%	616	42%	10.00	เพิ่มขึ้น	
<b>รวมภาคใต้</b>			<b>11.55%</b>	<b>8,194</b>	<b>1,711</b>	<b>6,483</b>	<b>5,093</b>	<b>62%</b>	<b>5,776</b>	<b>70%</b>	<b>4,063</b>	<b>50%</b>	<b>5,763</b>	<b>70%</b>	<b>4,052</b>	<b>49%</b>	<b>11.00</b>	<b>เพิ่มขึ้น</b>
<b>รวมทั้งประเทศ</b>			<b>100%(38)</b>	<b>70,921</b>	<b>23,532</b>	<b>47,388</b>	<b>37,242</b>	<b>53%</b>	<b>49,109</b>	<b>69%</b>	<b>25,578</b>	<b>36%</b>	<b>48,178</b>	<b>68%</b>	<b>24,645</b>	<b>35%</b>	<b>932.20</b>	<b>เพิ่มขึ้น</b>

ที่มาข้อมูล : ตารางสรุปสภาพน้ำในอ่างเก็บน้ำขนาดใหญ่ทั่วประเทศ และตารางสรุปสภาพน้ำในอ่างเก็บน้ำภาคตะวันออกเฉียงเหนือ กรมชลประทาน

- หมายเหตุ :
- อ่างเก็บน้ำขนาดใหญ่ หมายถึง อ่างเก็บน้ำที่มีความจุตั้งแต่ 100 ล้าน ลบ.ม. ขึ้นไป
  - เป็นอ่างเก็บน้ำที่อยู่ในความรับผิดชอบของการไฟฟ้าฝ่ายผลิตแห่งประเทศไทย(10) นอกนั้นอยู่ในความรับผิดชอบของกรมชลประทาน (28)
  - เป็นอ่างเก็บน้ำขนาดกลางที่มีความสำคัญต่อการชลประทานและการประปา ของลุ่มน้ำชายฝั่งทะเลตะวันออก
  - ที่มา : กรมชลประทาน และการไฟฟ้าฝ่ายผลิตแห่งประเทศไทย
  - จังหวัดที่ยังมีอ่างเก็บน้ำขนาดใหญ่มีจำนวน 26 จังหวัด ไม่มี 50 จังหวัด

รทท. หมายถึง ระดับเก็บกักของอ่าง



ลำดับของเขื่อนตามความจุ

1.ศรีนครินทร์ 2.ภูมิพล 3.สิริกิติ์ 4.วีรราชภรณ์ 5.รัชชประภา

6.ลุมรัตน 7.สิรินธร 8.บางช้าง 9.ลำปาว 10.ป่าสัก

ลำดับของเขื่อนตามปริมาณน้ำใช้การได้

1.ภูมิพล 2.ศรีนครินทร์ 3.สิริกิติ์ 4.วีรราชภรณ์ 5.รัชชประภา

6.ลำปาว 7.ลุมรัตน 8.บางช้าง 9.สิรินธร 10.ป่าสัก



## ตีเปรสชั่นเคลื่อนเข้าจีน ๗-๘ ก.ย. ไม่มีผลกับไทยโดยตรง

กรมอุตุนิยมวิทยาพยากรณ์อากาศ ๒๔ ชั่วโมงข้างหน้า ประเทศไทยมีฝนเพิ่มขึ้น และมีฝนตกหนักบางแห่งในภาคเหนือ ภาคตะวันออกเฉียงเหนือ และภาคตะวันออก ขอให้ประชาชนบริเวณดังกล่าวระวังอันตรายจากฝนตกหนักและฝนที่ตกสะสมไว้ด้วย

พยากรณ์อากาศสำหรับประเทศไทย ตั้งแต่ ๖.๐๐ น.วันนี้ถึง ๖.๐๐ น.วันพรุ่งนี้

ภาคเหนือ มีฝนฟ้าคะนอง ร้อยละ ๖๐ ของพื้นที่ และมีฝนตกหนักบางแห่ง บริเวณจังหวัดเชียงใหม่ เชียงราย พะเยา น่าน อุตรดิตถ์ สุโขทัย ตาก กำแพงเพชร พิจิตร และเพชรบูรณ์ อุณหภูมิต่ำสุด ๒๔-๒๕ องศาเซลเซียส อุณหภูมิสูงสุด ๓๒-๓๕ องศาเซลเซียส ลมตะวันตกเฉียงใต้ ความเร็ว ๑๐-๒๕ กม./ชม.

ภาคตะวันออกเฉียงเหนือ มีฝนฟ้าคะนอง ร้อยละ ๖๐ ของพื้นที่ และมีฝนตกหนักบางแห่ง บริเวณจังหวัดเลย หนองบัวลำภู หนองคาย อุดรธานี บึงกาฬ สกลนคร นครพนม มหาสารคาม ชัยภูมิ ขอนแก่น และนครราชสีมา อุณหภูมิต่ำสุด ๒๔-๒๖ องศาเซลเซียส อุณหภูมิสูงสุด ๓๑-๓๕ องศาเซลเซียส ลมตะวันตกเฉียงใต้ ความเร็ว ๑๐-๒๕ กม./ชม.

ภาคกลาง มีฝนฟ้าคะนอง ร้อยละ ๔๐ ของพื้นที่ ส่วนมากบริเวณจังหวัดกาญจนบุรี ราชบุรี สุพรรณบุรี อุทัยธานี ชัยนาท และนครสวรรค์ อุณหภูมิต่ำสุด ๒๔-๒๖ องศาเซลเซียส อุณหภูมิสูงสุด ๓๕-๓๖ องศาเซลเซียส ลมตะวันตกเฉียงใต้ ความเร็ว ๑๐-๓๐ กม./ชม.

ภาคตะวันออก มีฝนฟ้าคะนอง ร้อยละ ๖๐ ของพื้นที่ และมีฝนตกหนักบางแห่ง บริเวณจังหวัดปราจีนบุรี ฉะเชิงเทรา ชลบุรี ระยอง จันทบุรี และตราด อุณหภูมิต่ำสุด ๒๕-๒๘ องศาเซลเซียส อุณหภูมิสูงสุด ๓๒-๓๕ องศาเซลเซียส ลมตะวันตกเฉียงใต้ ความเร็ว ๑๕-๓๐ กม./ชม. ทะเลมีคลื่นสูงประมาณ ๑ เมตร บริเวณที่มีฝนฟ้าคะนองคลื่นสูง ๑-๒ เมตร

ภาคใต้ (ฝั่งตะวันออก) มีเมฆเป็นส่วนมาก กับมีฝนฟ้าคะนอง ร้อยละ ๔๐ ของพื้นที่ อุณหภูมิต่ำสุด ๒๓-๒๖ องศาเซลเซียส อุณหภูมิสูงสุด ๓๓-๓๖ องศาเซลเซียส ลมตะวันตกเฉียงใต้ ความเร็ว ๑๕-๓๐ กม./ชม. ทะเลมีคลื่นสูงประมาณ ๑ เมตร ห่างฝั่งคลื่นสูง ๑-๒ เมตร

ภาคใต้ (ฝั่งตะวันตก) มีเมฆเป็นส่วนมาก กับมีฝนฟ้าคะนอง ร้อยละ ๔๐ ของพื้นที่ ส่วนมากบริเวณจังหวัดระนอง พังงา ภูเก็ต กระบี่ และตรัง อุณหภูมิต่ำสุด ๒๑-๒๕ องศาเซลเซียส อุณหภูมิสูงสุด ๓๒-๓๔ องศาเซลเซียส ลมตะวันตกเฉียงใต้ ความเร็ว ๑๕-๓๕ กม./ชม. ทะเลมีคลื่นสูง ๑-๒ เมตร บริเวณที่มีฝนฟ้าคะนองคลื่นสูงมากกว่า ๒ เมตร

กรุงเทพมหานครและปริมณฑล มีฝนฟ้าคะนอง ร้อยละ ๖๐ ของพื้นที่ และมีฝนตกหนักบางแห่ง อุณหภูมิต่ำสุด ๒๕-๒๖ องศาเซลเซียส อุณหภูมิสูงสุด ๓๓-๓๖ องศาเซลเซียส ลมตะวันตกเฉียงใต้ ความเร็ว ๑๕-๓๐ กม./ชม.

## กาฬสินธุ์น้ำลดแห้ง ถนนพังหลายแห่ง จังหวัดเร่งซ่อมคืนสภาพเดิม

ผวจ.กาฬสินธุ์ เผย หลังน้ำท่วมใน ๕ อำเภอ ขณะนี้ ระดับน้ำเริ่มลดลงแต่ยังต้องระวัง ๓ อำเภอที่ติดแม่น้ำชี ส่วนถนนที่ได้รับความเสียหาย เป็นหลุมเป็นบ่อ ทางจังหวัดได้เร่งสำรวจ เพื่อนำงบประมาณมาซ่อมถนนให้กลับมาใช้งานได้ตามปกติ...

จากการติดตามสถานการณ์น้ำท่วมในพื้นที่จังหวัดกาฬสินธุ์ ยังพบน้ำยังท่วมขังพื้นที่การเกษตรอยู่ ๕ อำเภอ คือ อ.เมือง, อ.ยางตลาด, อ.กมลาไสย, อ.ฆ้องชัย และ อ.ร่องคำ พื้นที่การเกษตรกว่า ๓ แสนไร่ เสียหายโดยสิ้นเชิง ส่วนน้ำท่วมขังบ้านเรือนได้กลับสู่สภาวะปกติชาวบ้านที่อพยพอยู่ศูนย์พักพิงชั่วคราวได้กลับเข้าไปอาศัยอยู่บ้านเรือนได้แล้ว ส่วนถนนเส้นทางการจราจรที่ถูกน้ำท่วมขังหลายพื้นที่ พบว่าถนนชำรุดเป็นหลุมเป็นบ่อ เนื่องจากถูกน้ำท่วมขังมานานนับเดือน โดยเฉพาะถนนทางเข้าบ้านเชียงสา ต.บัวบาน อ.ยางตลาด ที่เคยถูกน้ำท่วมขังสูงกว่า ๒ เมตร นานกว่าเดือนเศษ ซึ่งขณะนี้น้ำลดลงจนกลับสู่สภาวะปกติแล้ว แต่กลับพบว่าถนนที่เคยเป็นลาดยางถูกน้ำกัดเซาะพังเสียหายเป็นหลุมเป็นบ่อ รถที่สัญจรผ่านไปมาเป็นไปด้วยความยากลำบากทางจังหวัดได้ทำการซ่อมแซมชั่วคราว เพื่อให้ชาวบ้านที่ไร้รถใช้ถนนสามารถเดินทางผ่านไปมาได้ โดยจะมีการซ่อมแซมอย่างถาวรอีกครั้ง

นายสุวิทย์ คำดี ผู้ว่าราชการจังหวัดกาฬสินธุ์ กล่าวว่า สถานการณ์น้ำท่วมในพื้นที่จังหวัด ๕ อำเภอ พบว่าระดับน้ำเริ่มลดลงอย่างต่อเนื่อง แต่เนื่องจากในช่วงนี้ยังอยู่ในช่วงฤดูฝน และยังมีฝนตกลงมาอยู่ทุกวันจึงต้องเฝ้าระวังเป็นพิเศษ โดยเฉพาะ ๓ อำเภอที่ติดลำนํ้าชี ซึ่งระดับน้ำชีเริ่มหนุนสูงขึ้น ต้องเฝ้าระวังติดตามสถานการณ์น้ำอย่างต่อเนื่อง ส่วนการซ่อมแซมถนนที่ถูกน้ำท่วมจนชำรุดเสียหาย ขณะนี้ทางจังหวัดได้ทำการเร่งออกสำรวจ เพื่อนำงบประมาณมาทำการซ่อมแซมถนนให้กลับมาใช้งานได้ตามปกติต่อไป. (ไทยรัฐ)

## โคราชน้ำท่วมถนนหลายสายจนเห็นเป็นทะเล

ฝนถล่ม!!! เมืองโคราช น้ำท่วมขังถนนหลายสาย ในเขตตัวเมืองนครราชสีมา จนเห็นเป็นทะเล เนื่องจากท่อระบายน้ำไม่สามารถระบายน้ำได้ทัน และมีเศษขยะปกคลุมไปอุดตันขวางทางท่อระบายน้ำ เจ้าหน้าที่เทศบาลนครราชสีมา ต้องเร่งเก็บกวาดสิ่งปกคลุม และเปิดฝาท่อเพื่อเร่งระบายน้ำที่ท่วมขัง

ได้เกิดฝนตกหนักลงมาในพื้นที่เขตเทศบาลนครราชสีมา เป็นระยะเวลาานาน กว่า ๑ ชั่วโมง ส่งผลให้ถนนหลายสายในเขตตัวเมืองนครราชสีมา ถูกน้ำท่วมขังสูง กว่า ๓๐ เซนติเมตร อย่างเช่น ถนนมิตรภาพช่วงบริเวณหน้าตลาดเซฟวัน, ถนนราชสีมา-จักราช บริเวณแยกหัวทะเล, ๔ แยกหน้าสนามกีฬาค่ายสุรนารี, ถนนเบญจรงค์, ถนนสุรนารายณ์ และถนนเดชอุดม โดยฝนที่ตกหนักทำให้เกิดระดับน้ำท่วมขังถนนสูงเป็นระยะทางยาว รถยนต์ขนาดเล็กสัญจรผ่านไปมาอย่างลำบาก โดยมีรถยนต์และจักรยานยนต์หลายคันเครื่องยนต์ดับขณะขับขึ้นบริเวณน้ำท่วมขัง ซึ่งสาเหตุที่ทำให้เกิดน้ำท่วมขังถนนสูง เนื่องจากท่อระบายน้ำไม่สามารถระบายน้ำได้ทัน และมีเศษขยะปกคลุมไปอุดตันขวางทางท่อระบายน้ำ เจ้าหน้าที่เทศบาลนครราชสีมา ต้องเร่งเก็บกวาดสิ่งปกคลุม และเปิดฝาท่อเพื่อเร่งระบายน้ำที่ท่วมขัง อย่างไรก็ตาม เมื่อช่วงเวลา ๑๘.๐๐ น. ฝนได้หยุดตกทำให้ระดับระดับน้ำที่ท่วมขังเริ่มค่อยๆ ลดลงจนเกือบกลับเข้าสู่ภาวะปกติ (ไอ เอ็น เอ็น)

## นครสวรรค์ เฝ้าระวัง ๓ อำเภอ ขณะที่น้ำน่านล้นตลิ่ง ท่วมที่ลุ่มต่ำแล้ว

แม่น้ำน่านล้นตลิ่งท่วมขยายวงกว้าง ชาวบ้านในเขต อ เมืองนครสวรรค์ เตือนร้อนถูกน้ำท่วม โดยที่ หมู่ที่ ๖ ตำบลเกรียงไกร ท่วมสูงกว่า ๕๐ เซนติเมตร และบ้านเรือนประชาชนในหมู่บ้าน ถูกน้ำท่วมขังขยายวงกว้างเพิ่มขึ้น

ผู้สื่อข่าวรายงานว่าที่จังหวัดนครสวรรค์ ชาวบ้านริมแม่น้ำน่านยังเตือนร้อนจากน้ำล้นตลิ่งต่อเนื่อง ล่าสุดชาวบ้านตำบลเกรียงไกร อำเภอเมือง นครสวรรค์ต้องขนของหนีน้ำขึ้นที่สูง หลังจากสถานการณ์น้ำในพื้นที่ยังท่วมขยายวงกว้างต่อเนื่อง ชาวบ้านหมู่ที่ ๖ ตำบลเกรียงไกร อำเภอเมือง จังหวัดนครสวรรค์ต้องขนของใช้และเครื่องมือการเกษตรไว้ที่สูง หลังจากระดับน้ำในแม่น้ำน่านเอ่อล้นตลิ่งเข้าท่วมพื้นที่อย่างต่อเนื่อง

ล่าสุด ระดับน้ำท่วมในหมู่บ้านสูงกว่า ๕๐ เซนติเมตร และบ้านเรือนประชาชนในหมู่บ้านถูกน้ำท่วมขังขยายวงกว้างเพิ่มขึ้น ขณะที่ประชาชนบางส่วนเตรียมสร้างเพิงพัก และเก็บรถยนต์และอุปกรณ์ทางการเกษตร หากเกิดน้ำท่วมในพื้นที่สูงขึ้น

นางสำราญ ศาสตร์ศรี ชาวบ้านในพื้นที่ กล่าวว่า พื้นที่ตำบลเกรียงไกรเป็นพื้นที่ต่ำ น้ำท่วมซ้ำซากทุกปี ล่าสุดน้ำเริ่มเข้าท่วมหมู่บ้านเมื่อหลายวันก่อน และมีระดับน้ำที่เพิ่มขึ้นอย่างต่อเนื่อง ทำให้ประชาชนบางส่วนเตรียมรับมือโดยการต่อเติมบ้าน และขนของไว้ที่ปลอดภัย ในขณะที่สถานการณ์น้ำท่วมจังหวัดนครสวรรค์ขณะนี้ทางจังหวัดยังคงมีพื้นที่ประสบอุทกภัยที่ต้องเฝ้าระวัง รวม ๓ อำเภอ คือ อำเภอเมืองนครสวรรค์ อำเภอชุมแสงและอำเภอโกรกพระ เนื่องจากเป็นพื้นที่ลุ่มริมแม่น้ำน่าน และแม่น้ำเจ้าพระยา. (ไทยรัฐ)

## อ.ผักไห่อยู่ระยะยาวท่วมสูงสุด ๑ม. จ่อผันน้ำเข้าทุ่ง ๑๕ ก.ย.

อำเภอผักไห่ อยู่ระยะ ยาวท่วมสูงสุด ๑ ม. กระทบครบทั้ง ๘ หมู่บ้าน คิดเป็นจำนวนกว่า ๑,๐๐๐ ครัวเรือน ขณะชลประทานเตรียมผันน้ำเข้าทุ่ง ๑๕ ก.ย. ๖๐

นางอริญญา เอี่ยมอำภา นายอำเภอผักไห่ จ.พระนครศรีอยุธยา เปิดเผยกับสำนักข่าว ไอ.เอ็น.เอ็น. ว่า ขณะนี้ อ.ผักไห่ยังคงประสบภาวะน้ำเอ่อล้นตลิ่ง เข้าท่วมบ้านเรือนริมแม่น้ำน้อย ใน ๑๒ ตำบล จาก ๑๖ ตำบล ประกอบด้วย ต.ผักไห่, อมฤต, บ้านแค, ลาดน้ำเค็ม, ตาลาน, ท่าดินแดง, กุฎี, โคกช้าง, จักราช, ลาดชิด, หน้าโคก และ บ้านใหญ่ วัดระดับความสูงเฉลี่ย ๕๐ ซม.-๑ ม. ขึ้นอยู่กับสภาพภูมิประเทศ หนักสุดที่ต.ท่าดินแดง ที่ได้รับผลกระทบครบทั้ง ๘ หมู่บ้าน คิดเป็นจำนวนกว่า ๑,๐๐๐ ครัวเรือน โดยหลังวันที่ ๑๕ ก.ย. ๖๐ ชลประทานจะทำการเปิดประตูน้ำภายในแม่น้ำน้อยเพื่อผันน้ำเข้าทุ่ง ซึ่งจะทำให้ระดับน้ำที่ท่วมขังฝั่งของบ้านเรือนประชาชนลดลง แต่จะให้มวลน้ำไหลเข้าท่วมในฝั่งของพื้นที่การเกษตรแทน

ทั้งนี้ทางอำเภอกำลังเร่งสรุปยอดรวม ของผู้ได้รับความเดือดร้อนในภาพรวมอยู่ พร้อมกับเดินหน้าช่วยเหลือผู้ประสบภัยด้วยการแจกจ่ายเครื่องอุปโภค บริโภค เพื่อให้ครอบครัวครบทุกจุด โดยสถานการณ์ปัจจุบันถือว่าอยู่ในภาวะทรงตัวคือมีเพิ่มและลด คาดว่าหลังวันที่ ๑๕ ก.ย. ๖๐ แล้วปัญหาตรงส่วนของบ้านเรือนราษฎรจะดีขึ้น (ไอ เอ็น เอ็น)



## กองทัพภาค ๓ มอบถุงยังชีพช่วยน้ำป่าแม่ฮ่องสอน

กองทัพภาค ๓ มอบถุงยังชีพช่วยเหลือผู้ประสบภัยพิบัติน้ำป่าไหลหลาก ต.แม่ลาหลวง และ ต.สันติคีรี แม่ฮ่องสอน หากเกิดกรณีฉุกเฉิน กำลังทหารที่กระจายอยู่ทุกพื้นที่ในจังหวัดแม่ฮ่องสอนจะเข้าไปให้การช่วยเหลือประชาชนได้ทันที

ณ ห้องประชุม องค์การบริหารส่วนตำบลแม่ลาหลวง อ.แม่ลาน้อย จ.แม่ฮ่องสอน พ.อ.วรเทพ บุญญา ผู้บังคับหน่วยเฉพาะกิจกรมทหารราบที่ ๑๗ ได้เดินทางเป็นประธานในการมอบถุงยังชีพให้กับราษฎรในพื้นที่ ต.แม่ลาหลวง และ ต.สันติคีรี อ.แม่ลาน้อย ที่ประสบอุทกภัย จากพายุฝนกระหน่ำ น้ำป่าไหลหลากทะลักเข้าบ้านเรือนราษฎร ได้รับความเดือดร้อน ในพื้นที่ ต.แม่ลาหลวง และ ต.สันติคีรี เมื่อคืนวันที่ ๒๘ สิงหาคม ๒๕๖๐ โดยได้ร่วมกับทางฝ่ายปกครองอำเภอแม่ลาน้อย หน่วยเฉพาะกิจกรมทหารราบที่ ๓๖ องค์การบริหารส่วนตำบลแม่ลาหลวง มอบถุงยังชีพในครั้งนี้ รวม ๓๒ ครอบครัว

โดย พ.อ.วรเทพ กล่าวว่า สำหรับถุงยังชีพที่นำมามอบให้กับราษฎรที่ได้รับความเดือดร้อนในครั้งนี้ เป็นความห่วงใยของแม่ทัพภาคที่ ๓ ตามภารกิจกองทัพช่วยเหลือพี่น้องประชาชน เพื่อเป็นการบรรเทาความเดือดร้อนในเบื้องต้นให้กับพี่น้องประชาชนที่ประสบภัย จึงให้ทางหน่วย ฉก ร ๑๗ นำถุงยังชีพซึ่งประกอบไปด้วยเครื่องอุปโภคบริโภค น้ำดื่ม มามอบให้กับราษฎรทั้งหมด ๓๒ ครอบครัว หากเกิดกรณีฉุกเฉิน กำลังทหารที่กระจายอยู่ทุกพื้นที่ในจังหวัดแม่ฮ่องสอนจะเข้าไปให้การช่วยเหลือประชาชนได้ทันที (ไอ เอ็น เอ็น)

