



# รายงานการเฝ้าระวังติดตามสถานการณ์น้ำ ๒๔ ชั่วโมง

ศูนย์ป้องกันวิกฤติน้ำ กรมทรัพยากรน้ำ กระทรวงทรัพยากรธรรมชาติและสิ่งแวดล้อม  
โทรศัพท์ ๐ ๒๒๕๘ ๖๖๓๑ โทรสาร ๐ ๒๒๕๘ ๖๖๒๙ <http://www.dwr.go.th>

รายงานฉบับที่ ๑๒๑๖/๒๕๖๐

เวลา ๑๕.๐๐ น.

วันที่ ๗ กันยายน ๒๕๖๐

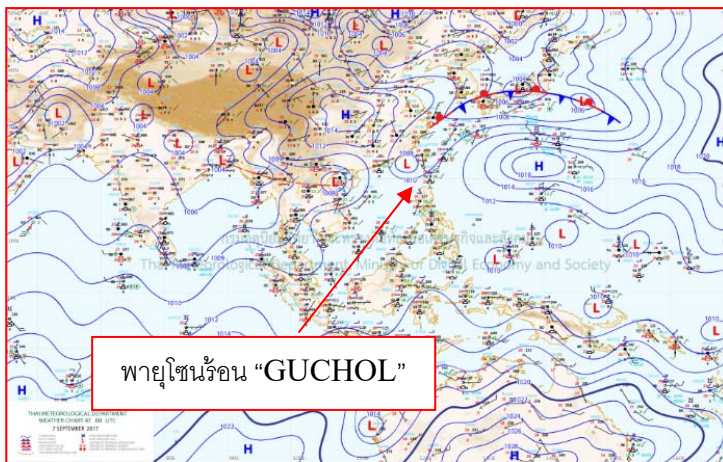
เรื่อง รายงานการเฝ้าระวังติดตามสถานการณ์น้ำ ๒๔ ชั่วโมง

เรียน รมว.ทส. เลขานุการ รมว.ทส.ปทท.ทส. รอง ปทท.ทส. อทท. รอง อทท. และหน่วยงานที่เกี่ยวข้อง

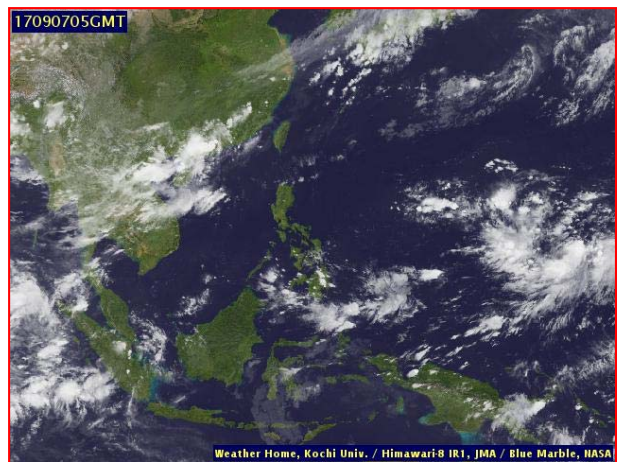
กรมทรัพยากรน้ำขอรายงานการเฝ้าระวังและติดตามสถานการณ์น้ำ ประจำวันที่ ๗ กันยายน ๒๕๖๐ ดังนี้

## ๑. สภาวะอากาศ ณ เวลา ๑๒.๐๐ น. (ที่มา: กรมอุตุนิยมวิทยา)

พยากรณ์อากาศ ๒๔ ชั่วโมงข้างหน้า ประเทศไทยตอนบนยังคงมีฝนตกชุก และมีฝนตกหนักบางแห่ง ในภาคเหนือ ภาคตะวันออกเฉียงเหนือ ภาคกลาง และภาคตะวันออก ขอให้ประชาชนบริเวณดังกล่าวระวังอันตรายจากฝนตกหนักและฝนที่ตกสะสมไว้ด้วย

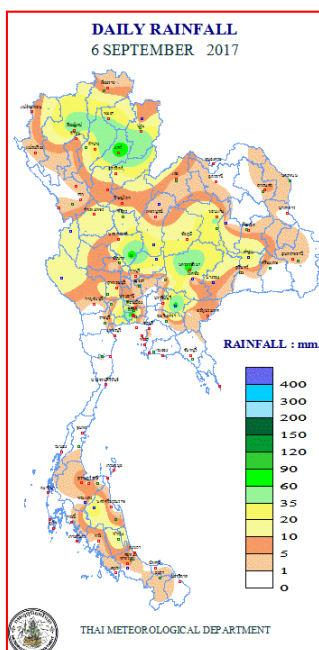


แผนที่อากาศ วันที่ ๗ ก.ย. ๒๕๖๐ เวลา ๐๗.๐๐ น.



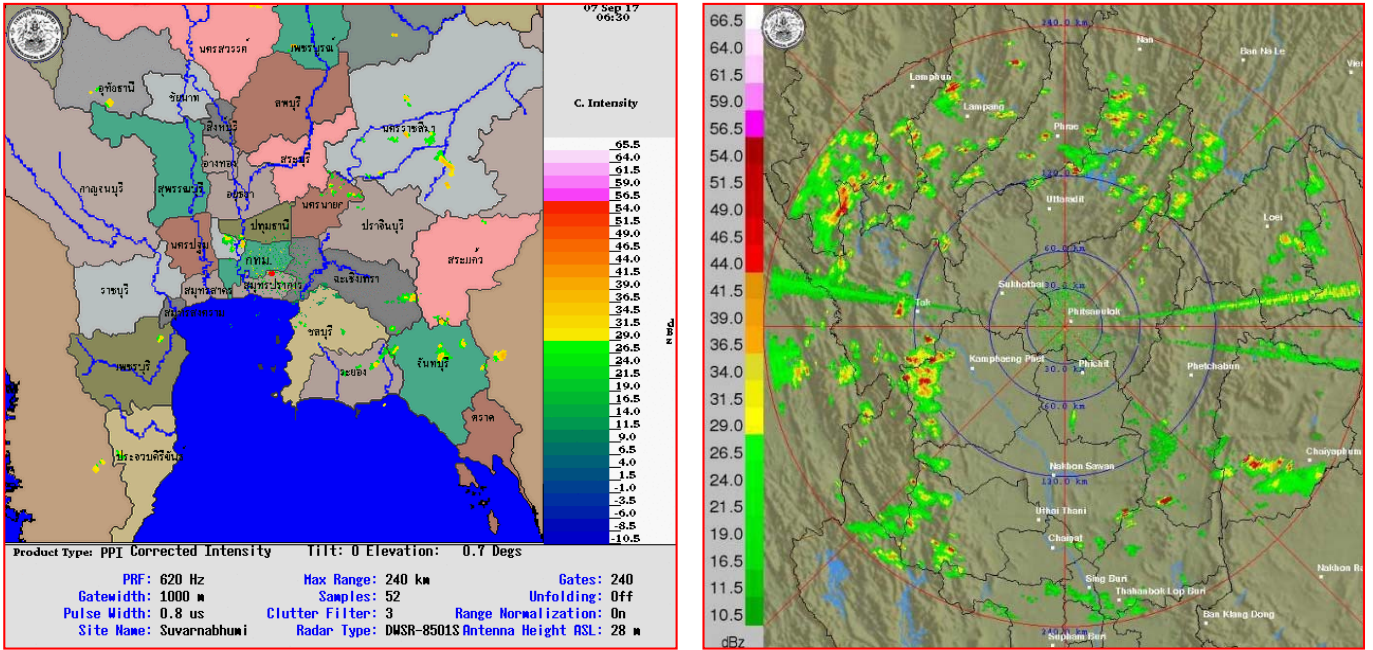
ภาพถ่ายจากดาวเทียม วันที่ ๗ ก.ย. ๒๕๖๐ เวลา ๑๒.๐๐ น.

## ๒. ปริมาณฝนสะสม ณ เวลา ๐๗.๐๐ น. (เมื่อวาน) - ๐๗.๐๐ น. (วันนี้) (ที่มา: กรมอุตุนิยมวิทยา)



จุดตรวจวัด	ปริมาณฝน (มม.)
กรุงเทพมหานคร	๘๖.๖
จ.นครสวรรค์ (ตากฟ้า สกษ.)	๗๕.๒
จ.ปราจีนบุรี (กบินทร์บุรี)	๗๔.๔
จ.นครราชสีมา	๗๒.๕
จ.แพร่	๗๑.๙
จ.เชียงใหม่ (ดอยอ่างขาง)	๕๙.๖
จ.เชียงใหม่	๕๑.๒

๓.เรดาร์ตรวจอากาศ ณ วันที่ ๗ กันยายน ๒๕๖๐ (ที่มา: กรมอุตุนิยมวิทยา)



สถานีสุวรรณภูมิ เวลา ๑๓.๓๐ น.

สถานีพิษณุโลก เวลา ๑๓.๔๕ น.

จากเรดาร์ตรวจอากาศจะพบว่ามีกลุ่มเมฆฝนกระจายบริเวณภาคเหนือ ภาคกลาง ภาคตะวันออก ภาคตะวันออกเฉียงเหนือ และภาคใต้

๔.สถานการณ์น้ำในอ่างเก็บน้ำขนาดใหญ่ ณ วันที่ ๗ กันยายน ๒๕๖๐ (ที่มา: กรมชลประทาน)

สภาพน้ำในอ่างเก็บน้ำขนาดใหญ่ ปริมาณน้ำในอ่างฯ ๔๙,๐๙๑ ล้านลบ.ม. คิดเป็นร้อยละ ๖๙ (ปริมาณน้ำใช้การได้ ๒๕,๕๖๕ ล้านลบ.ม. คิดเป็นร้อยละ ๕๔) ปริมาณน้ำในอ่างฯ เทียบกับปี ๒๕๕๙ (๓๗,๓๓๘ ล้านลบ.ม. คิดเป็นร้อยละ ๕๓) มากกว่าปี ๒๕๕๙ จำนวน ๑๑,๗๕๔ ล้านลบ.ม. ปริมาณน้ำไหลลงอ่างฯ จำนวน ๒๖๗.๒๑ ล้านลบ.ม.ปริมาณน้ำระบาย จำนวน ๑๕๘.๑๕ ล้านลบ.ม. สามารถรับน้ำได้อีก ๒๑,๖๖๖ ล้านลบ.ม.

อ่างเก็บน้ำ	ปริมาณน้ำในอ่าง		ปริมาณน้ำใช้การได้		ปริมาณน้ำไหลลงอ่าง		ปริมาณน้ำระบาย		ปริมาณน้ำรับได้อีก (ล้าน ม.³) (ความจุที่ รนส- ปริมาณน้ำ ปัจจุบัน)
	ปริมาณ (ล้าน ม.³)	% น้ำเก็บกัก	ปริมาณ (ล้าน ม.³)	% น้ำใช้การ	วันนี้ (ล้าน ม.³)	เมื่อวาน (ล้าน ม.³)	วันนี้ (ล้าน ม.³)	เมื่อวาน (ล้าน ม.³)	
๑.ภูมิพล	๗,๓๕๖	๕๕	๓,๕๕๖	๓๗	๒๗.๔๓	๒๓.๓๘	๑.๕๐	๑.๕๐	๖,๑๐๖
๒.สิริกิติ์	๖,๘๐๖	๗๒	๓,๙๕๖	๕๙	๔๔.๓๙	๔๒.๐๔	๓.๙๙	๓.๙๔	๓,๘๓๔
๓.จุฬารัตน์	๑๑๒	๖๘	๗๕	๕๙	๑.๗๒	๑.๒๓	๑.๐๕	๑.๐๕	๙๕
๔.อุบลรัตน์	๑,๘๐๑	๗๔	๑,๒๒๐	๖๖	๒๔.๓๖	๒๘.๔๐	๒๓.๐๕	๒๓.๘๕	๖๓๐
๕.ลำปาว	๑,๖๓๓	๘๒	๑,๕๓๓	๘๒	๑๗.๐๓	๒๕.๓๑	๒๕.๑๓	๒๕.๓๑	๘๑๗
๖.สิรินธร	๑,๔๓๘	๗๓	๖๐๖	๕๓	๘.๐๕	๘.๐๙	๗.๓๔	๗.๓๘	๕๒๘
๗.ป่าสักชลสิทธิ์	๓๓๙	๓๕	๓๓๖	๓๕	๑๙.๓๓	๒๐.๘๑	๑๙.๙๐	๒๑.๖๑	๖๒๑
๘.ศรีนครินทร์	๑๓,๘๓๔	๗๘	๓,๕๖๙	๔๘	๒๔.๗๙	๑๒.๓๓	๗.๑๗	๔.๙๙	๕,๐๑๖
๙.วชิราลงกรณ	๖,๓๒๗	๗๑	๓,๓๑๕	๕๗	๓๕.๔๒	๓๒.๑๖	๙.๑๐	๙.๐๘	๔,๖๗๓
๑๐.ขุนด่านปราการชล	๑๓๗	๖๑	๑๓๓	๖๑	๑.๐๙	๐.๙๘	๐.๑๐	๐.๑๐	๘๙
๑๑.รัชชประภา	๔,๓๑๘	๗๗	๒,๙๖๗	๖๙	๗.๔๖	๓.๙๕	๑๐.๑๖	๘.๑๙	๒,๓๐๒
๑๒.บางกลาง	๙๐๕	๖๒	๖๒๙	๕๓	๙.๖๕	๙.๘๗	๖.๖๒	๖.๐๒	๗๖๙

**๕. สถานการณ์น้ำในประเทศ ณ วันที่ ๔ - ๗ กันยายน ๒๕๖๐ (ที่มา: กรมชลประทาน)**

สถานี	แม่น้ำ	อำเภอ	จังหวัด	ระดับตลิ่ง (ม.รทก.)	ระดับน้ำ (ม.รทก.)				แนวโน้ม	เปรียบเทียบระดับตลิ่ง
					จันทร์	อังคาร	พุธ	พฤหัสบดี		
					๔ ก.ย.	๕ ก.ย.	๖ ก.ย.	๗ ก.ย.		
P.๑	ปิง	เมือง	เชียงใหม่	๓.๗๐	๑.๖๖	๑.๕๕	๑.๕๖	๑.๙๐	เพิ่มขึ้น	-๑.๘
W.๑C	วัง	เมือง	ลำปาง	๕.๒๐	๑.๒๑	๐.๙๗	๐.๑๕	๑.๐๐	เพิ่มขึ้น	-๔.๒
Y.๑๖	ยม	บางระกำ	พิษณุโลก	๗.๒๘	๗.๕๖	๗.๕๑	๗.๔๖	๗.๐๓	ลดลง	-๐.๒๕
N.๗A	น่าน	เมือง	พิจิตร	๑๑.๑๘	๘.๖๖	๘.๓๗	๗.๙๙	๗.๔๑	ลดลง	-๓.๗๗
C.๑๓	เจ้าพระยา	สรรพยา	ชัยนาท	๑๖.๓๔	๑๓.๖๐	๑๓.๖๐	๑๓.๖๐	๑๓.๔๒	ลดลง	-๒.๙๒
M.๖A	มูล	สตึก	บุรีรัมย์	๖.๐๐	๕.๖๕	๕.๗๑	๕.๗๕	๕.๗๔	ลดลง	-๐.๒๖
M.๗	มูล	เมือง	อุบลราชธานี	๗.๐๐	๗.๙๒	๗.๘๘	๗.๘๔	๗.๗๙	ล้นตลิ่ง	+๐.๗๙
M.๑๙๑	ลำตะคอง	เมือง	นครราชสีมา	๓.๐๐	๑.๑๑	๑.๑๕	๐.๙๙	๐.๘๕	ลดลง	-๒.๑๕
M.๑๕๙	ลำชี	จอมพระ	สุรินทร์	๘.๒๐	๖.๖๕	๖.๕๙	๖.๔๓	***	***	***
M.๙๕	ลำเสียวใหญ่	สุวรรณภูมิ	ร้อยเอ็ด	๓.๒๐	๓.๖๙	๓.๖๕	๓.๖๗	***	***	***
X.๖๔	คลองท่าแซะ	ท่าแซะ	ชุมพร	๑๗.๑๓	๗.๙๘	๗.๙๘	๗.๙๘	๘.๐๐	เพิ่มขึ้น	-๙.๑๓
X.๑๔๙	คลองกลาย	นบพิตำ	นครศรีธรรมราช	๓๓.๙๖	๒๙.๐๑	๒๙.๐๓	๒๙.๐๑	๒๘.๙๘	ลดลง	-๔.๙๘
X.๒๗๔	แม่น้ำโก-ลก	แว้ง	นราธิวาส	๒๔.๑๘	๑๙.๒๖	๑๙.๐๘	๑๘.๘๕	๑๘.๘๐	ลดลง	-๕.๓๘
X.๓๗A	แม่น้ำตาปี	พระแสง	สุราษฎร์ธานี	๑๐.๗๖	๔.๗๗	๗.๒๙	๗.๔๖	๗.๖๓	เพิ่มขึ้น	-๓.๑๓

\*\*\* ยังไม่ได้รับรายงาน

**๖. สถานการณ์น้ำในพื้นที่ลุ่มน้ำโขง ณ วันที่ ๗ กันยายน ๒๕๖๐ (ที่มา:MRC: Mekong River Commission )**

สถานี	ปริมาณฝน ๒๔ ชม. (มม)	ระดับอ้างอิง (ม.รทก.)	ระดับตลิ่ง (ม.)	ระดับน้ำ (ม.) ๗ ก.ย.	เปรียบเทียบระดับตลิ่ง	ระดับน้ำคาดการณ์ (ม.)			แนวโน้ม
						๘ ก.ย.	๙ ก.ย.	๑๐ ก.ย.	
อ.เชียงแสน จ.เชียงราย	๒.๐	๓๕๗.๑๑๐	๑๒.๘๐	๕.๒๖	-๗.๕๔	๕.๒๐	๕.๑๒	๕.๐๑	ลดลง
อ.เชียงคาน จ.เลย	๒.๘	๑๙๔.๑๑๘	๑๖.๐๐	๑๐.๙๐	-๕.๑	๑๐.๘๔	๑๐.๗๑	๑๐.๖๖	ลดลง
อ.เมือง จ.หนองคาย	๐.๐	๑๕๓.๖๔๘	๑๒.๒๐	๘.๗๓	-๓.๔๗	๘.๗๗	๘.๗๕	๘.๖๙	ลดลง
อ.เมือง จ.นครพนม	๓.๑	๑๓๐.๙๖๑	๑๒.๐๐	๘.๙๕	-๓.๐๕	๘.๘๓	๘.๕๘	๘.๕๔	ลดลง
อ.เมือง จ.มุกดาหาร	๐.๐	๑๒๔.๒๑๙	๑๒.๕๐	๘.๗๕	-๓.๗๕	๘.๖๔	๘.๕๖	๘.๓๘	ลดลง
อ.โขงเจียม จ.อุบลราชธานี	๑๒.๕	๘๙.๐๓๐	๑๔.๕๐	๑๐.๘๔	-๓.๖๖	๑๐.๗๓	๑๐.๖๑	๑๐.๕๐	ลดลง

**๖. สถานการณ์เตือนภัย Early Warning ณ วันที่ ๗ กันยายน ๒๕๖๐ (ที่มา: สำนักวิจัย พัฒนาและอุทกวิทยา กรมทรัพยากรน้ำ)**

[เวลา ๐๘.๐๐ น. - ๑๕.๐๐ น. (วันนี้)]

การแจ้งเตือน	สถานี	การแจ้งเตือน
เตือนสีแดง (อพยพ)	-	-
เตือนสีเหลือง (เตือนภัย)	-	-
เตือนสีเขียว (เฝ้าระวัง)	-	-

\*ได้รับข้อมูลจากทางSocial Media โดยโปรแกรม Line ศูนย์อุทกภัย ทน.



### ๗. สถานการณ์ธรณีพิบัติ ณ วันที่ ๗ กันยายน ๒๕๖๐ (ที่มา : กรมทรัพยากรธรณี)

ไม่มีสถานการณ์ธรณีพิบัติ

### ๘. เหตุการณ์วิกฤตน้ำปัจจุบัน ณ วันที่ ๗ กันยายน ๒๕๖๐ [เวลา ๑๕.๐๐ น.(เมื่อวาน) - ๐๘.๐๐ น. (วันนี้)]

จนครราชสีมา - มีรายงานว่า เมื่อเวลา ๑๖.๐๐ น. วันที่ ๖ ก.ย. เกิดฝนตกหนักในหลายพื้นที่ของจังหวัดนครราชสีมา ทำให้บริเวณแยกไอที มีน้ำท่วมสูง รถเล็กไม่สามารถสัญจรผ่านได้ ขณะที่แยกหัวทะเลระดับน้ำสูงประมาณ ๕-๑๐ เซนติเมตรท่วมพื้นที่การจราจรในทุกช่องทาง ส่วนตลาดเซฟวัน โคราช เกิดฝนตกหนักและลมแรง ทำให้น้ำท่วมสูงรถเล็กผ่านไม่ได้เช่นกัน

### ๙. สถานการณ์อุทกภัย ณ วันที่ ๗ กันยายน ๒๕๖๐ (ที่มา : กรมป้องกันและบรรเทาสาธารณภัย)

อุทกภัย น้ำไหลหลาก และน้ำเอ่อล้นตลิ่ง จากอิทธิพลของลมมรสุมตะวันตกเฉียงใต้ หย่อมความกดอากาศต่ำ พายุโซนร้อน “ตาลัส” และพายุโซนร้อน “เซินกา” หัวที่ ๒ ตั้งแต่วันที่ ๕ ก.ค. - ๑๕ ส.ค. ๖๐ ในพื้นที่ ๔๔ จังหวัด (นครสวรรค์ ชัยนาท จันทบุรี เพชรบูรณ์ น่าน พระนครศรีอยุธยา อุทัยธานี กำแพงเพชร เชียงราย เชียงใหม่ อ่างทอง ตราด ระนอง ชัยภูมิ พิจิตร อุดรดิตถ์ พะเยา นนทบุรี พิษณุโลก สระบุรี เลย อุบลราชธานี ขอนแก่น มหาสารคาม แพร่ แม่ฮ่องสอน ประจวบคีรีขันธ์ ศรีสะเกษ นครราชสีมา ลพบุรี ลำปาง กาฬสินธุ์ บุรีรัมย์ สกลนคร สุโขทัย มุกดาหาร ชุมพร อำนาจเจริญ ร้อยเอ็ด อุดรธานี ยโสธร หนองคาย นครพนม และสุรินทร์) ๓๐๒ อำเภอ ๑,๗๒๔ ตำบล ๑๔,๑๐๕ หมู่บ้าน ๔๓ ชุมชน ประชาชนได้รับผลกระทบ ๖๐๙,๔๒๕ ครัวเรือน ๑,๘๙๘,๓๒๒ คน มีผู้เสียชีวิต ๔๐ ราย สถานการณ์คลี่คลายแล้ว ๓๙ จังหวัด **ยังคงมีสถานการณ์ ๕ จังหวัด** (กาฬสินธุ์ ร้อยเอ็ด ยโสธร อุบลราชธานี และพระนครศรีอยุธยา) **๒๐ อำเภอ ๑๑๐ ตำบล ๕๑๗ หมู่บ้าน** ประชาชนได้รับผลกระทบ ๗๖๐ ครัวเรือน ๒,๙๑๐ คน

### ๑๐. การคาดหมายลักษณะอากาศ ๗ วันข้างหน้า (ระหว่างวันที่ ๖ - ๑๒ กันยายน ๒๕๖๐)

ในช่วงวันที่ ๗ - ๘ ก.ย. ประเทศไทยตอนบนมีฝนตกชุกหนาแน่น กับมีฝนตกหนักบางแห่งบริเวณภาคเหนือ ภาคตะวันออกเฉียงเหนือ ภาคกลาง ภาคตะวันออก และภาคใต้ รวมทั้งกรุงเทพมหานครและปริมณฑล ส่วนในช่วงวันที่ ๙ - ๑๒ ก.ย. ประเทศไทยจะมีฝนลดลง เว้นแต่ภาคเหนือ และภาคใต้ยังคงมีฝนมากกว่าภาคอื่นๆ

**ลักษณะสำคัญทางอุตุนิยมวิทยา** ในช่วงวันที่ ๗ - ๘ ก.ย. ร่องมรสุมพาดผ่านภาคเหนือตอนบน และตอนบนของภาคตะวันออกเฉียงเหนือ ประกอบกับมรสุมตะวันตกเฉียงใต้พัดปกคลุมทะเลอันดามันและภาคใต้ ลักษณะเช่นนี้ทำให้ประเทศไทยมีฝนตกชุกหนาแน่น และมีฝนตกหนักบางแห่ง ส่วนในช่วงวันที่ ๙ - ๑๓ ก.ย. ร่องมรสุมเลื่อนขึ้นไปพาดผ่านประเทศเมียนมา ลาว และเวียดนามตอนบน สำหรับมรสุมตะวันตกเฉียงใต้ยังคงพัดปกคลุมทะเลอันดามันและประเทศไทย ลักษณะเช่นนี้ทำให้ประเทศไทยตอนบนมีฝนลดลง เว้นแต่ภาคเหนือ และภาคใต้ยังคงมีฝนมากกว่าภาคอื่นๆ

**ข้อควรระวัง** ในช่วงวันที่ ๗-๘ ก.ย. ขอให้ประชาชนบริเวณภาคเหนือ ภาคตะวันออกเฉียงเหนือ ภาคกลาง และภาคตะวันออก ระวังอันตรายจากฝนตกหนัก ฝนที่ตกสะสม น้ำท่วมฉับพลัน และน้ำป่าไหลหลากไว้ด้วย

**๑๑. การเตรียมความพร้อมรับมือสถานการณ์อุทกภัย (กรมทรัพยากรน้ำ)**

สรุปการสูบน้ำ และบริการน้ำดื่ม เพื่อช่วยเหลือสถานการณ์อุทกภัยตั้งแต่ ๑ พฤษภาคม - ๖ กันยายน พ.ศ. ๒๕๖๐

หน่วย งาน	จังหวัด	ปริมาณสูบน้ำ (ลบ.ม.)	ปริมาณแจกจ่ายน้ำ (ลิตร)	ประโยชน์ที่ได้รับ		
				อุปโภค-บริโภค		
				ครัวเรือน	ประชากร	พื้นที่
ภาค ๑	ลำปาง	-	๓๗,๙๐๐	-	-	-
	กำแพงเพชร	๙๖,๐๐๐	๑๘,๙๖๗	๓,๕๘๗	๙,๐๖๐	-
	เชียงใหม่	-	๒๒,๕๖๘	-	-	-
	แม่ฮ่องสอน	-	๒๔,๕๔๙	-	-	-
	เชียงใหม่	-	๑๗,๗๗๔	-	-	-
ภาค ๒	นครสวรรค์	๑,๙๖๕,๖๐๐	-	๔,๔๗๔	๑๑,๖๔๐	๑๙,๐๐๐
	อุทัยธานี	๑,๑๗๙,๓๖๐	-	๓๕๐	๑,๔๐๐	๓,๒๐๐
	สมุทรปราการ	๒,๕๔๙,๘๘๐	-	-	-	-
	สระบุรี	๑,๓๘๒,๔๐๐	-	๓,๕๕๙	-	๓,๐๐๐
	พระนครศรีอยุธยา	๒๓๘,๑๔๐	-	-	-	๒๕
ภาค ๓	อุดรธานี	๑,๐๕๘,๔๒๐	-	๓,๘๘๓	๑๒,๑๒๖	-
ภาค ๔	กาฬสินธุ์	๑๓๒,๐๐๐	-	๑,๒๐๔	๖,๐๒๐	-
	ขอนแก่น	๑,๗๖๙,๒๒๐	-	๒,๒๒๙	๘,๗๔๒	-
	มหาสารคาม	๗๕๒,๔๐๐	-	๙๓๙	๓,๙๘๘	-
ภาค ๕	นครราชสีมา	๖๙๔,๐๐๐	-	๒,๓๕๖	๙,๒๒๕	-
ภาค ๖	สระแก้ว	๑,๒๘๔,๘๐๐	-	๑๒,๐๐๐	๔๘,๐๐๐	-
	ปราจีนบุรี	๑,๓๒๔,๖๐๐	-	๑,๐๐๙	๓,๑๓๙	๑๐,๗๘๗
ภาค ๗	สุพรรณบุรี	๒,๓๑๘,๒๒๐	-	๑,๘๐๐	๖,๐๒๐	๒๐,๗๐๐
	ประจวบคีรีขันธ์	๑๙,๔๔๐	-	๑๐๐	๓๐๐	-
ภาค ๙	สุโขทัย	๑๕๓,๐๐๐	-	-	-	๑,๒๐๐
	อุดรดิตถ์	-	๖๗๑,๕๘๕	๓,๗๔๗	๑๔,๘๘๐	-
	พิษณุโลก	๑๘,๐๐๐	๑๖๒,๐๐๐	-	-	๑,๐๐๐
		๑๖,๙๓๕,๔๘๐	๙๕๕,๓๔๓	๔๑,๒๓๗	๑๓๔,๕๓๙	๕๘,๙๑๒

จึงเรียนมาเพื่อโปรดทราบ

นายวรศาสน์ อภัยพงษ์  
อธิบดีกรมทรัพยากรน้ำ