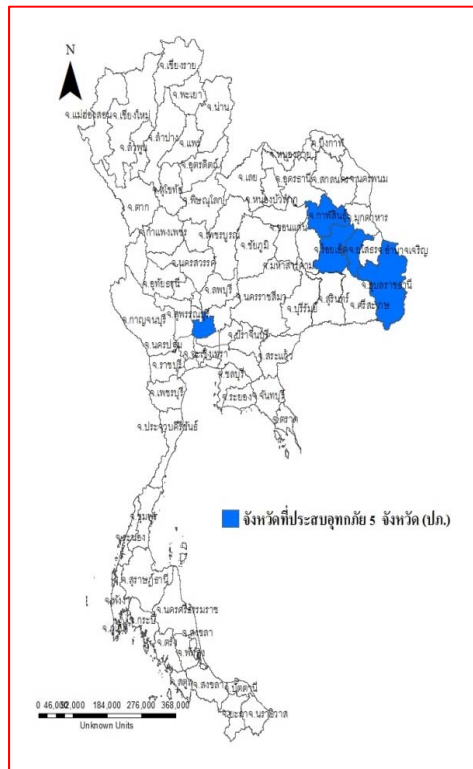




รายงานสถานการณ์น้ำ
ศูนย์ป้องกันวิกฤติน้ำ กรมทรัพยากรน้ำ
วันศุกร์ที่ ๘ กันยายน ๒๕๖๐

สภาวะอากาศ ประเทศไทยตอนบนยังคงมีฝนตกชุก และมีฝนตกหนักบางแห่งในภาคเหนือ ภาคตะวันออกเฉียงเหนือ และภาคตะวันออก ขอให้ประชาชนบริเวณดังกล่าวระวังอันตรายจากฝนตกหนักและฝนที่ตกสะสมไว้ด้วย



สถานการณ์น้ำ

กรมอุตุนิยมวิทยา เผยประเทศไทยตอนบนมีฝนชุก "ภาคเหนือ-ภาคอีสาน-ภาคต่อ." ฝนตกหนักบางแห่ง

จ.พิษณุโลก น้ำทะเลักเขื่อนแควน้อย เปิดทั้งสปิลเวย์-ประตูระบายน้ำเพิ่ม ๒๐๐ ลบ.ม./วินาที

จ.เลย ฝนตกหนักนาน ๓๐ นาที น้ำป่าภูสวรรค์ทะลักเข้าท่วมสวนไร่นา-บ้านปชช.

จ.กาฬสินธุ์ เสี่ยงน้ำท่วมฉับพลัน หลังอ่างเก็บน้ำใกล้เต็ม-ฝนถล่ม

จ.นครราชสีมา ฝนถล่ม ๒ ชม.ทำน้ำท่วมตัวเมือง ๖๐ ซม.-เซฟวันอ่วม

(หมายเหตุ ข้อมูลข่าวจาก ไอ เอ็น เอ็น เดลินิวส์ ข่าวสด ผู้จัดการ ไทยรัฐ)

สถานการณ์น้ำต่างประเทศ

การช่วยเหลือ

สถานการณ์น้ำ

ระดับน้ำในแม่น้ำโขง : MRC: Mekong River Commission ณ วันที่ ๗ กันยายน ๒๕๖๐

สถานี	ระดับตลิ่ง	ระดับน้ำ ๗ ก.ย. ๖๐	ระดับน้ำ ๖ ก.ย.๖๐	+สูงกว่าตลิ่ง -ต่ำกว่าตลิ่ง
อ.เชียงแสน จ.เชียงราย	๑๒.๘๐	๕.๒๖	๕.๐๙	-๗.๕๔
อ.เชียงคาน จ.เลย	๑๖.๐๐	๑๐.๙๐	๑๑.๐๒	-๕.๑๐
อ.เมือง จ.หนองคาย	๑๒.๒๐	๘.๗๓	๘.๖๔	-๓.๔๗
อ.เมือง จ.นครพนม	๑๒.๐๐	๘.๙๕	๙.๑๐	-๓.๐๕
อ.เมือง จ.มุกดาหาร	๑๒.๕๐	๘.๗๕	๘.๘๗	-๓.๗๕
อ.โขงเจียม จ.อุบลราชธานี	๑๔.๕๐	๑๐.๘๔	๑๐.๙๖	-๓.๖๖

หมายเหตุ ข (รสม) ระดับ :อมูลจาก <http://www.dwr.go.th>

ระดับน้ำลุ่มน้ำสงขลา ลุ่มน้ำทะเลสาบสงขลา ปัจจุบันสถานการณ์น้ำในลำน้ำโดยทั่วไปยังคงอยู่ในภาวะปกติ (ระดับน้ำต่ำกว่าระดับตลิ่งต่ำสุด) ระดับน้ำในลำน้ำส่วนใหญ่มีแนวโน้มเพิ่มขึ้นและลดลงบางพื้นที่ (ข้อมูลวันที่ ๗ ก.ย.๒๕๖๐ ที่มา กรมชลประทาน) สถานีคลองลำ อ.ศรีนครินทร์ จ.พัทลุง สถานีคลองนุ้ย อ เมือง จ.พัทลุง สถานีคลองหะ อ.หาดใหญ่ จ.สงขลา สถานีคลองอู่ตะเภา อ.หาดใหญ่ จ.สงขลา สถานีคลองอู่ตะเภา อ.คลองหอยโข่ง จ.สงขลา สถานีคลองอู่ตะเภา อ.สะเดา จ.สงขลา วัดปริมาณน้ำได้ ๔.๒๔

* ๑.๕๐ ๑๘.๗๐ ๒๐.๘๐ และ ๒๐.๑๐ ลบม/วินาที

สถานีตรวจวัดระดับน้ำ (CCTV) ณ วันที่ ๗ กันยายน ๒๕๖๐ การตรวจวัดระดับน้ำจากกล้อง (CCTV) ระดับน้ำส่วนใหญ่อยู่ในเกณฑ์ปกติ ยกเว้นสะพานโพทะเล อ.โพทะเล จ.พิจิตร และสถานีเชิงสะพานสิงห์บุรี อ.เมือง จ.สิงห์บุรี มีระดับเฝ้าระวังน้ำท่วม

จังหวัด	สถานที่ตั้งกล้อง	แม่น้ำ/ลำน้ำ	วิกฤติ	วิกฤติ	ระดับน้ำ (ม.รทก.)			สถานการณ์	หมายเหตุ
			น้ำแล้ง	น้ำท่วม	พ.ศ.2560				
			ระดับน้อยกว่า	ระดับมากกว่า	5 ก.ย.	6 ก.ย.	7 ก.ย.		
จ.เชียงใหม่	ร.ร.เชียงใหม่ศรีสทิงขันธ์ อ.เมือง	ปิง	-	-	N/A	N/A	N/A	น้ำปกติ	↔
จ.นครสวรรค์	บ้านหาดเสลา อ.เก้าเส้ง	ปิง	-	-	28.72	28.67	28.72	น้ำปกติ	↑
จ.แพร่	สะพานมหาโพธิ์ อ.เมือง	ยม	143.87	151.33	145.90	145.30	146.50	น้ำปกติ	↑
จ.สุโขทัย	สะพานศรีสุริยาศัย อ.ศรีสุริยาศัย	ยม	60.14	71.78	63.20	62.90	63.90	น้ำปกติ	↑
จ.สุโขทัย	สะพานพระแม่ย่า อ.เมือง	ยม	42.48	48.59	47.50	46.80	46.40	น้ำปกติ	↓
จ.พิจิตร	สะพานโพทะเล อ.โพทะเล	ยม	22.58	30.63	29.60	29.50	29.55	เฝ้าระวังน้ำท่วม	↑
จ.อุตรดิตถ์	สะพานท่าเสา อ.เมือง	น่าน	49.22	56.91	N/A	N/A	N/A	น้ำปกติ	↔
จ.น่าน	สะพานนครบ้านพัฒนา อ.เมือง	น่าน	192.17	197.73	194.60	194.50	195.00	น้ำปกติ	↑
จ.พิษณุโลก	สะพานสุพรรณภักดี อ.เมือง	น่าน	33.98	44.52	N/A	N/A	N/A	น้ำปกติ	↔
จ.เชียงราย	สถานีห้วยฝ้าย อ.แม่สาย	แม่สาย/โขง	395.79	396.50	395.12	395.12	395.27	น้ำปกติ	↑
จ.หนองคาย	สูงสูด ส่วนอุทกหนองคาย อ.เมือง	โขง	157.85	166.70	N/A	N/A	N/A	น้ำปกติ	↔
จ.นครพนม	นครพนม อ.เมือง	โขง	135.21	144.28	141.93	141.78	141.63	น้ำปกติ	↓
จ.หนองคาย	วัดทุ่งธาตุ อ.โพนพิสัย	ห้วยหลวง/โขงอีสาน	150.50	159.43	154.20	154.20	154.25	น้ำปกติ	↑
จ.หนองคาย	บ้านท่าเสา อ.เซกา	น้ำสงคราม/โขงอีสาน	136.33	143.85	N/A	N/A	N/A	น้ำปกติ	↔
จ.นครพนม	บ้านตาลปากน้ำ อ.ท่าอุเทน	น้ำสงคราม/โขงอีสาน	133.42	141.02	N/A	N/A	N/A	น้ำปกติ	↔
จ.นครพนม	เทศบาล ต.นาแก อ.นาแก	ห้วยน้ำก่ำ/โขงอีสาน	139.05	142.42	N/A	N/A	N/A	น้ำปกติ	↔
จ.นครราชสีมา	ร.ร.เทศบาล 4 อ.เมือง	ลำตะคอง/มูล	174.60	178.00	176.70	176.70	176.60	น้ำปกติ	↓
จ.บุรีรัมย์	สุตึก อ.สตึก	มูล	123.13	128.76	130.00	130.10	130.05	น้ำปกติ	↓
จ.สิงห์บุรี	เชิงสะพานสิงห์บุรี อ.เมือง	เจ้าพระยา	3.45	11.50	10.20	10.10	10.00	เฝ้าระวังน้ำท่วม	↓
จ.อ่างทอง	บ้านยางรมณี อ.โพธิ์ทอง	เจ้าพระยา	-	9.11	5.76	5.61	5.56	น้ำปกติ	↓
จ.ลพบุรี	บ้านบางปี อ.เมือง	เจ้าพระยา	-	10.75	N/A	N/A	N/A	น้ำปกติ	↔
จ.พระนครศรีอยุธยา	บ้านป้อม อ.พระนครศรีอยุธยา	เจ้าพระยา	-	-	3.50	3.30	3.10	น้ำปกติ	↓
จ.กรุงเทพฯ	สะพานพุทธ เขตธนบุรี	เจ้าพระยา	-	1.70	N/A	N/A	N/A	น้ำปกติ	↔
จ.พระนครศรีอยุธยา	อ.เสนา	น้อย/เจ้าพระยา	2.00	5.00	N/A	N/A	N/A	น้ำปกติ	↔
จ.อุทัยธานี	อุทัยธานีใหม่ อ.เมือง	เจ้าพระยา	-	-	17.60	17.25	17.10	น้ำปกติ	↓
จ.พระนครศรีอยุธยา	สะพานปรีดีธีร์ อ.อยุธยา	เจ้าพระยา	-	-	1.75	1.70	1.70	น้ำปกติ	↔
จ.สมุทรสาคร	สะพานข้ามแม่น้ำท่าจีน3 อ.เมือง	ท่าจีน	-5.11	0.57	N/A	N/A	N/A	น้ำปกติ	↔
จ.นครพนม	สะพานหลวงพ่อบึง อ.นครไชยศรี	ท่าจีน	-3.16	2.21	0.38	0.38	0.38	น้ำปกติ	↔
จ.สุพรรณบุรี	สะพานวัดพระรูป อ.เมือง	ท่าจีน	-1.26	2.75	4.10	3.95	3.60	น้ำปกติ	↓
จ.สุพรรณบุรี	สะพานข้ามแม่น้ำท่าจีน อ.สามชุก	ท่าจีน	1.55	5.18	4.76	4.66	4.46	น้ำปกติ	↓
จ.ชัยนาท	สะพานสามง่าม-ท่าโบสถ์ อ.หันคา	ท่าจีน	10.69	12.83	12.62	12.12	12.02	น้ำปกติ	↓
จ.จันทบุรี	ตรงข้ามวัดสุนทรพิกุล อ.เมือง	จันทบุรี/ชายฝั่งทะเลตะวันออก	0.20	3.73	N/A	N/A	N/A	น้ำปกติ	↔
จ.เพชรบุรี	เทศบาลเมืองเพชรบุรี อ.เมือง	เพชรบุรี	-	3.18	N/A	N/A	N/A	น้ำปกติ	↔
จ.ประจวบคีรีขันธ์	ร.ร.อนุบาลบางสะพาน อ.บางสะพาน	คลองบางสะพาน/ชายฝั่งทะเลตะวันตก	-	3.30	0.10	0.15	0.15	น้ำปกติ	↔
จ.สุราษฎร์ธานี	สุกจ.สุราษฎร์ธานี อ.เมือง	ตาปี	-	2.28	N/A	N/A	N/A	น้ำปกติ	↔
จ.สงขลา	สถานีคลองอู่ตะเภาตอนล่าง อ.หาดใหญ่	ทะเลสาบสงขลา	-	-	1.55	1.00	0.75	น้ำปกติ	↓
จ.พัทลุง	สถานีคลองตะโหมด อ.ตะโหมด	ทะเลสาบสงขลา	-	-	22.00	22.00	22.10	น้ำปกติ	↑
จ.พัทลุง	สถานีลำปำ อ.เมือง	ทะเลสาบสงขลา	-	-	-1.70	-1.70	-1.70	น้ำปกติ	↔

*N/A คือ อ่านค่าระดับจากไม้วัดระดับ (Staff) ไม่ได้ / ไม้วัดระดับ (Staff) ชำรุด

**ม.รทก. คือ เมตรเทียบกับระดับน้ำทะเลปานกลาง

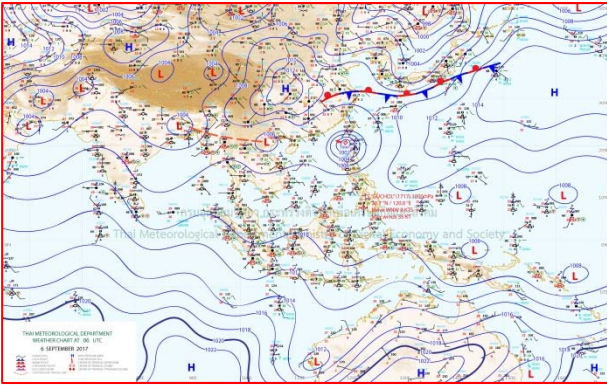
*** ระดับน้ำทะเลปานกลาง (Mean Sea Level) หรือ ร.ทก. เป็นค่าการวัด ระดับน้ำทะเลขึ้นสูงสุด (High Tide : HT) และลงต่ำสุด (Low Tide : LT) ของแต่ละวัน ในช่วงระยะเวลาที่กำหนด แล้วนำค่ามาเฉลี่ยเป็นระดับน้ำทะเลปานกลาง สำหรับระยะเวลาที่ทำการวัดโดยทั่วไปจะต้องวัดเป็นเวลา ๑๘.๖ ปี ตามวิธีจักรของน้ำ ระดับน้ำทะเลปานกลางของแต่ละบริเวณทั่วโลกอาจมีความสูงไม่เท่ากัน

ในประเทศไทยใช้เวลาในการวัด ๕ ปี โดยเลือกที่ตำบลเกาะหลัก จังหวัดประจวบคีรีขันธ์ เป็นที่วัด แล้วนำมาหาค่าเฉลี่ย เพื่อใช้เป็นค่าระดับน้ำทะเลปานกลาง ให้มีค่า ๐.๐๐๐ เมตร ทำการถ่ายโยงมายังหมุด BM-A (ซึ่งถือว่าเป็นหมุดหลักฐานหมุดแรกของประเทศไทย) ซึ่งมีค่าระดับน้ำทะเลปานกลาง ๑.๔๔๗๗ เมตร

ปริมาณน้ำฝนสูงสุด (มม.)

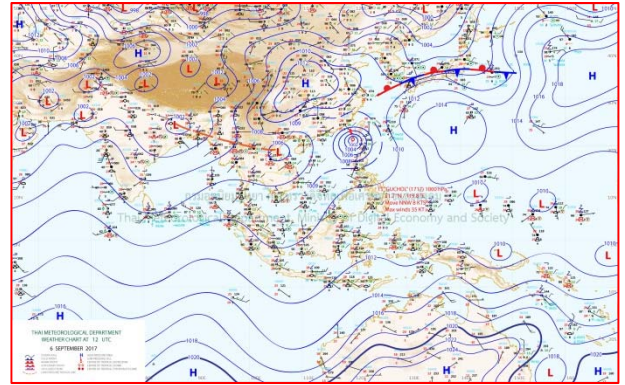
จังหวัด	๒ ก.ย.๖๐	๓ ก.ย.๖๐	๔ ก.ย.๖๐	๕ ก.ย.๖๐	๖ ก.ย.๖๐
จ.แม่ฮ่องสอน.	๓๓.๑	-	-	๘.๙	๒.๓
จ.เชียงราย	๓๙.๔	-	๒๕.๔	๒๕.๓	๗.๒
จ.เชียงใหม่	๔๔.๑	๖.๐	๗.๖	๑๓.๕	๕๙.๖
จ.พะเยา	-	-	-	๑๐.๐	๓๖.๑
จ.น่าน	๖.๗	๒๘.๖	๒๘.๔	๔๒.๒	๔๗.๖
จ.ลำพูน	๐.๔	-	๐.๔	๔๙.๖	๔.๓
จ.ลำปาง	๑๒.๖	-	-	๑๐.๐	๔๓.๘
จ.แพร่	๓.๖	-	-	๑๒๐.๐	๗๓.๕
จ.อุตรดิตถ์	๘.๕	-	-	๙๐.๕	๔๕.๐
จ.สุโขทัย	๖.๕	-	๑๐.๒	๔๐.๐	๒๓.๐
จ.ตาก	๓.๗	๐.๒	๙.๒	๑.๕	๑๓.๐
จ.พิษณุโลก	๔.๒	-	๔๙.๖	๒๖.๕	๗๕.๐
จ.เพชรบูรณ์	๑.๖	-	๐.๒	๓.๙	๒๔.๐
จ.กำแพงเพชร	๔.๒	-	-	๔๗.๒	๑๖.๑
จ.พิจิตร	-	-	-	๒.๐	๒๑.๒
จ.หนองคาย	๔๘.๗	๑๒๐.๐	๕๐.๗	๔๐.๐	๓๐.๐
จ.เลย	๓.๓	๓๐.๕	๑๙.๐	๓๑.๕	๖๑.๐
จ.อุดรธานี	๓๔.๔	-	๑๐.๐	๕๘.๕	๔๒.๐
จ.หนองบัวลำภู	-	-	-	๑๘.๐	๔๓.๕
จ.นครพนม	๔๐.๐	๔๕.๒	๓๐.๖	๖๐.๑	๔๐.๕
จ.สกลนคร	๑๐.๐	๖๙.๔	๒๔.๖	๘๐.๐	๓๕.๕
จ.มุกดาหาร	๑๘.๗	๒๒.๘	-	๔๕.๗	๑๓.๗
จ.ขอนแก่น	๑๒.๙	๐.๑	๒๖.๒	๓๐.๓	๔๒.๔
จ.มหาสารคาม	๔.๓	๑๗.๖	๑๐.๒	๕๐.๐	๐.๘
จ.กาฬสินธุ์	๓๐.๒	๑๙.๕	๙๕.๐	๕๖.๕	๕๔.๒
จ.ร้อยเอ็ด	๑๕.๕	๐.๑	-	๒๑.๐	๒.๒
จ.ชัยภูมิ	-	๗.๐	๒๐.๐	๖๐.๐	๔๓.๕
จ.อุบลราชธานี	๕๕.๑	๑๗.๕	๑๙.๖	๒๕.๕	๑.๘
จ.อำนาจเจริญ	๑๖.๐	-	๒๑.๐	๖๕.๐	-
จ.ยโสธร	-	๑๙.๐	๕.๐	๕๔.๐	-
จ.สุรินทร์	-	-	๑๑.๑	๒.๘	๒๗.๙
จ.นครราชสีมา	๐.๑	๑๓.๕	๒๕.๐	๙๒.๘	๓๒.๕
จ.บุรีรัมย์	-	-	-	๐.๙	๓๗.๐
จ.ศรีสะเกษ	-	๔.๐	-	-	๔.๐

แผนที่อากาศ



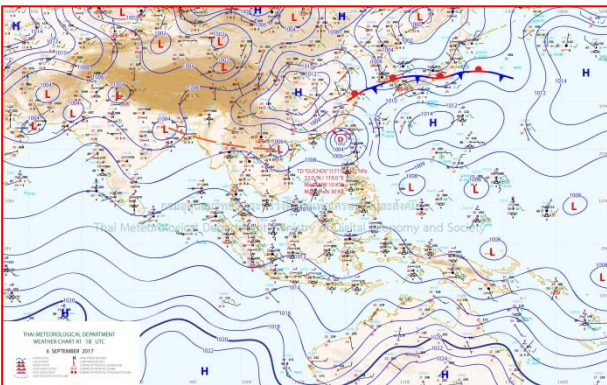
๖ ก.ย.๖๐ เวลา ๑๓:๐๐ น.

๑



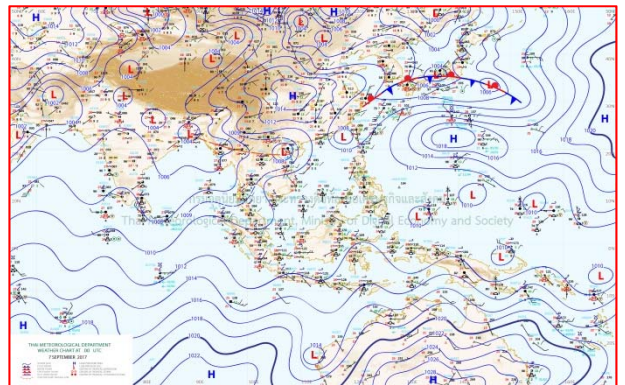
๖ ก.ย.๖๐ เวลา ๑๙:๐๐ น.

๒



๗ ก.ย.๖๐ เวลา ๑๓:๐๐ น.

๓




๗ ก.ย.๖๐ เวลา ๑๙:๐๐ น.

๔

รายงานปริมาณน้ำฝนจากกรมอุตุนิยมวิทยา

วันที่ 7 กันยายน 2560

รายงานฝน เวลา 07.00 น. ของวันที่ 6 กันยายน 2560

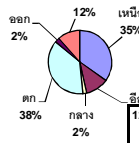
สถานีอุตุนิยมวิทยา					ปริมาณน้ำฝน24 ชม.(mm)	ปริมาณน้ำฝนสะสม(mm.)								
ภาคเหนือ					สูงสุด ของประเทศ	86.6	3,515.3	ภาคใต้ฝั่งตะวันออก						
สถานีอุตุนิยมวิทยา	ปริมาณน้ำฝน24 ชม.(mm)	ปริมาณน้ำฝนสะสม(mm.)	ปริมาณฝน ก.ม. (mm.)	สถานะฝนสะสม ปัจจุบันเทียบกับค่าเฉลี่ย 30 ปี	สูงสุด ของภาคเหนือ	71.9	1,710.4	สถานีอุตุนิยมวิทยา	ปริมาณน้ำฝน24 ชม.(mm)	ปริมาณน้ำฝนสะสม(mm.)	ปริมาณฝน ก.ม. (mm.)	สถานะฝนสะสม ปัจจุบันเทียบกับค่าเฉลี่ย 30 ปี		
แม่ฮ่องสอน	-	747.8	199.0	ต่ำกว่า	สูงสุด ของภาคตะวันออกเฉียงเหนือ	72.5	2,240.6	เพชรบุรี	ไม่มีฝน	843.0	153.6	สูงกว่า		
ดอยอ่างขาง	59.6	1,461.9	***	***	สูงสุด ของภาคใต้ฝั่งตะวันออก	33.4	2,964.8	หนองพลับ สกษ.	1.4	679.9	144.2	สูงกว่า		
เชียงใหม่	-	1,710.4	283.9	สูงกว่า	สูงสุด ของภาคใต้ฝั่งตะวันตก	-	3,515.3	หัวหิน	-	788.5	120.4	สูงกว่า		
เชียงใหม่ สกษ.	7.2	1,600.8	262.8	สูงกว่า	ภาคตะวันออกเฉียงเหนือ					ประจวบคีรีขันธ์	-	1,111.6	99.5	สูงกว่า
ทุ่งช้าง	10.0	1,566.9	270.0	สูงกว่า	สถานีอุตุนิยมวิทยา	ปริมาณน้ำฝน24 ชม.(mm)	ปริมาณน้ำฝนสะสม(mm.)	ปริมาณฝน ก.ม. (mm.)	สถานะฝนสะสม ปัจจุบันเทียบกับค่าเฉลี่ย 30 ปี	ชุมพร	ไม่มีฝน	1,691.3	178.3	สูงกว่า
พะเยา	-	909.8	203.6	สูงกว่า						สวี สกษ.	ไม่มีฝน	1,559.6	157.2	สูงกว่า
ห้วยฝาง	5.9	1,189.2	211.5	สูงกว่า	เลย สกษ.	1.1	1,191.6	234.6	สูงกว่า	สุราษฎร์ธานี	11.4	1,031.4	188.4	สูงกว่า
เด่น	43.8	1,078.8	211.8	สูงกว่า	หนองคาย	-	1,439.0	257.2	สูงกว่า	นครศรีธรรมราช	ไม่มีฝน	2,625.4	161.6	สูงกว่า
แม่สะเรียง	1.9	836.7	177.1	ต่ำกว่า	เลย	5.0	1,250.0	235.0	สูงกว่า	นครศรีธรรมราช สกษ.	0.6	2,964.8	161.2	สูงกว่า
แม่ใจ สกษ.	-	-	187.9	ต่ำกว่า	อุดรธานี	0.5	1,369.7	239.5	สูงกว่า	สุราษฎร์ธานี สกษ.	-	1,695.7	113.2	สูงกว่า
เชียงใหม่	51.2	1,125.4	211.4	สูงกว่า	สกลนคร สกษ.	-	1,821.2	220.6	สูงกว่า	พระแสง สอท.	-	1,402.8	170.0	สูงกว่า
ลำปาง	-	854.9	211.6	สูงกว่า	สกลนคร	6.3	2,148.5	224.8	สูงกว่า	ฉวาง	33.4	1,701.0	243.0	สูงกว่า
ลำพูน	4.3	1,125.1	208.2	สูงกว่า	นครพนม	3.1	2,240.6	290.2	สูงกว่า	พัทลุง สกษ.	18.2	1,999.0	136.5	สูงกว่า
แพร่	71.9	1,083.6	191.7	สูงกว่า	นครพนม สกษ.	4.1	1,895.2	195.6	สูงกว่า	สงขลา	-	1,483.7	136.9	สูงกว่า
น่าน	47.6	984.4	203.5	สูงกว่า	หนองบัวลำภู	-	1,031.1	***	***	หาดใหญ่	10.0	1,423.2	157.3	สูงกว่า
น่าน สกษ.	13.8	928.0	197.2	ต่ำกว่า	ขอนแก่น	18.3	1,115.4	232.0	สูงกว่า	ดอนขันธ์ สกษ.	4.0	1,475.4	161.8	สูงกว่า
ลำปาง สกษ.	13.6	1,342.3	194.0	สูงกว่า	มหาสารคาม	0.8	1,391.4	240.6	สูงกว่า	สะเดา	-	950.7	125.0	สูงกว่า
อุดรดิตถ์	14.6	1,153.6	248.3	สูงกว่า	มุกดาหาร	0.1	1,809.1	211.7	สูงกว่า	ปัตตานี	ไม่มีฝน	1,610.6	147.1	สูงกว่า
สุโขทัย	17.5	1,038.8	293.3	สูงกว่า	กาฬสินธุ์	ฝนเล็กน้อย	1,329.2	221.8	สูงกว่า	ยะลา สกษ.	4.2	2,331.0	***	***
ศรีสะเกษ	8.3	1,203.2	270.2	สูงกว่า	กาฬสินธุ์	ฝนเล็กน้อย	1,329.2	221.8	สูงกว่า	นราธิวาส	-	2,440.0	182.7	สูงกว่า
นลัมสีก	3.5	900.7	193.6	สูงกว่า	ชัยภูมิ	-	957.9	230.0	สูงกว่า	ภาคใต้ฝั่งตะวันตก				
แม่สอด	2.6	859.9	185.4	ต่ำกว่า	ร้อยเอ็ด สกษ.	1.1	1,270.1	229.6	สูงกว่า	สถานีอุตุนิยมวิทยา	ปริมาณน้ำฝน24 ชม.(mm)	ปริมาณน้ำฝนสะสม(mm.)	ปริมาณฝน ก.ม. (mm.)	สถานะฝนสะสม ปัจจุบันเทียบกับค่าเฉลี่ย 30 ปี
ตาก	0.4	688.7	215.5	สูงกว่า	ร้อยเอ็ด	2.2	1,272.1	219.8	สูงกว่า					
เชียงใหม่	-	603.3	207.6	ต่ำกว่า	อุบลราชธานี (ศูนย์ฯ)	1.5	1,535.6	293.8	สูงกว่า	ตะกั่วป่า	ไม่มีฝน	3,101.20	581.80	สูงกว่า
พิษณุโลก	6.0	1,163.9	246.6	สูงกว่า	อุบลราชธานี สกษ.	1.8	1,518.0	289.6	สูงกว่า	กระบี่	ไม่มีฝน	1,928.60	275.20	สูงกว่า
เพชรบูรณ์	0.6	1,146.4	205.7	สูงกว่า	ศรีสะเกษ	ไม่มีฝน	1,357.7	213.9	สูงกว่า	กระบี่	ไม่มีฝน	1,928.60	275.20	สูงกว่า
กำแพงเพชร	16.1	1,542.8	268.8	สูงกว่า	ท่าตูม	-	844.7	263.0	ต่ำกว่า	ภูเก็ต	ไม่มีฝน	1,627.90	361.20	สูงกว่า
อุ้มผาง	13.0	1,114.1	247.6	สูงกว่า	นครราชสีมา	72.5	1,416.1	228.3	สูงกว่า	ภูเก็ต (ศูนย์ฯ)	ฝนเล็กน้อย	1,743.20	399.10	สูงกว่า
พิจิตร สกษ.	21.2	1,034.4	325.8	สูงกว่า	สุรินทร์	0.6	1,227.8	255.4	สูงกว่า	เกาะลันตา	-	1,857.90	330.30	สูงกว่า
ดอนเมฆเซอร์ สกษ.	2.4	861.0	236.5	สูงกว่า	สุรินทร์ สกษ.	ไม่มีฝน	1,267.4	298.6	สูงกว่า	ตรัง	ไม่มีฝน	1,956.60	305.10	สูงกว่า
วิเชียรบุรี	24.2	1,082.5	246.1	สูงกว่า	ไซดขันธ์	ฝนเล็กน้อย	859.1	211.6	สูงกว่า	สตูล	ไม่มีฝน	1,621.40	328.40	สูงกว่า
ภาคกลาง					ปากช่อง สกษ.	ไม่มีฝน	948.9	222.5	สูงกว่า	สรุปปริมาณฝนมาก สถานีอุตุนิยมวิทยา ปริมาณน้ำฝน24 ชม.(mm) ปริมาณน้ำฝนสะสม(mm.)				
สถานีอุตุนิยมวิทยา	ปริมาณน้ำฝน24 ชม.(mm)	ปริมาณน้ำฝนสะสม(mm.)	ปริมาณฝน ก.ม. (mm.)	สถานะฝนสะสม ปัจจุบันเทียบกับค่าเฉลี่ย 30 ปี	นางรอง	8.9	1,009.3	239.6	สูงกว่า					
นครสวรรค์	7.6	1,300.3	237.0	สูงกว่า	บุรีรัมย์	-	1,205.4	256.2	สูงกว่า	1	กรุงเทพมหานคร	86.6	1,724.6	
ตากฟ้า สกษ.	75.2	1,166.3	255.8	สูงกว่า	ภาคตะวันออก					2	ตากฟ้า สกษ.	75.2	1,166.3	
ชัยนาท สกษ.	4.1	834.6	271.3	สูงกว่า	สถานีอุตุนิยมวิทยา	ปริมาณน้ำฝน24 ชม.(mm)	ปริมาณน้ำฝนสะสม(mm.)	ปริมาณฝน ก.ม. (mm.)	สถานะฝนสะสม ปัจจุบันเทียบกับค่าเฉลี่ย 30 ปี	3	กรุงเทพฯ ท่าเรือคลองเตย	75.2	1,434.8	
อุทัยธานี	1.7	856.3	213.9	ต่ำกว่า	นครนายก	-	1,871.3	***	***	4	กบินทร์บุรี	74.4	1,706.6	
พระนครศรีอยุธยา	6.0	970.8	***	***	ปราจีนบุรี	0.2	1,489.5	349.4	สูงกว่า	5	นครราชสีมา	72.5	1,416.1	
บัวชุม	27.0	1,001.2	251.7	สูงกว่า	กบินทร์บุรี	74.4	1,706.6	303.3	สูงกว่า	ปริมาณฝนสูงสุด	กรุงเทพมหานคร	86.6	1,724.6	
ปทุมธานี สกษ.	11.5	1,270.5	252.0	สูงกว่า	สระแก้ว	0.7	1,078.0	266.8	สูงกว่า	ฝนสะสมสูงสุด	ระนอง	ไม่มีฝน	3,515.3	
สมุทรปราการ สกษ.	16.7	1,146.1	***	***	ฉะเชิงเทรา	ไม่มีฝน	1,375.2	277.5	สูงกว่า					
ทองผาภูมิ	16.5	1,143.1	241.2	ต่ำกว่า	ชลบุรี	ไม่มีฝน	1,110.6	268.9	สูงกว่า					
สุพรรณบุรี	-	754.0	223.4	สูงกว่า	เกาะสีชัง	30.1	819.1	269.2	สูงกว่า					
ลพบุรี	ไม่มีฝน	941.1	265.5	สูงกว่า	พัทธนา	ไม่มีฝน	749.1	204.7	ต่ำกว่า					
สุทล สกษ.	15.9	759.6	227.0	สูงกว่า	ฉะเชิงเทรา	ไม่มีฝน	1,202.6	252.3	สูงกว่า					
สนามบินสุวรรณภูมิ	10.6	770.1	286.2	ต่ำกว่า	ฉะเชิงเทรา	ไม่มีฝน	740.7	247.3	ต่ำกว่า					
สมุทรสงคราม	2.9	768.2	***	***	ลัดทั้น	ไม่มีฝน	942.1	219.0	สูงกว่า					
กาญจนบุรี	ไม่มีฝน	787.0	220.5	สูงกว่า	ระยอง	ไม่มีฝน	1,125.9	255.2	สูงกว่า					
นครปฐม	ไม่มีฝน	723.5	219.8	สูงกว่า	หัวไผ่ สกษ.	ไม่มีฝน	945.2	242.2	ต่ำกว่า					
กรุงเทพฯ บางนา สกษ.	13.2	1,347.5	294.0	สูงกว่า	จันทบุรี	-	2,443.9	497.6	สูงกว่า					
กรุงเทพฯ ท่าเรือคลองเตย	75.2	1,434.8	328.9	สูงกว่า	พัลวัน สกษ.	-	2,609.0	519.9	ต่ำกว่า					
กรุงเทพมหานคร	86.6	1,724.6	334.3	สูงกว่า	ตราด	-	2,782.7	681.0	สูงกว่า					
สนามบินดอนเมือง	11.4	-	284.9	ต่ำกว่า										
ปาร์ตอง	6.2	-	221.9	ต่ำกว่า										
ราชบุรี	-	659.7	277.5	ต่ำกว่า										

สัญลักษณ์ ***ไม่มีข้อมูล - ยังไม่ได้รับรายงาน/ไม่มีข้อมูล/ไม่มีฝน

หมายเหตุ ได้รับรายงานเพิ่มเติมโดยกรมบันทึกของเจ้าหน้าที่เป็นรายวัน ณ เวลา 07:00 น.

ปริมาณฝนสูงสุด - ไม่มี -

ปริมาณน้ำรวมทั้งประเทศ 70,921 ล้าน ลบ.ม. (100%)



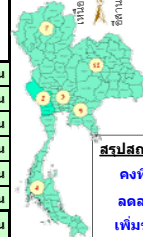
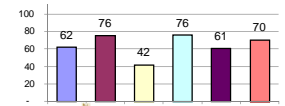
รายงานสรุปสภาพน้ำในอ่างเก็บน้ำขนาดใหญ่และขนาดกลาง

รายงานสถานการณ์ ณ วันที่ 7 กันยายน 2560

ปริมาณน้ำในอ่างที่ใช้การได้ในสปีดน้ำ + มากกว่า / - น้อยกว่า สปีดน้ำก่อน 795.97 ล้าน ลบ.ม.

สรุปสถานการณ์ปริมาณน้ำในอ่างเก็บน้ำที่ขึ้นในหกกิจกรรมทั่วประเทศ น้อยกว่าปริมาณน้ำที่ไหลเข้าอ่าง เมื่อเทียบกับสปีดน้ำที่เข้ามา สถานการณ์อยู่ระหว่างเก็บกักน้ำ

% ปริมาณน้ำรวมแต่ละภาคปัจจุบัน



สรุปสถานการณ์ปริมาณน้ำในอ่างฯ

คงที่	5	อ่าง
ลดลง	12	อ่าง
เพิ่มขึ้น	21	อ่าง

เปรียบเทียบปริมาณน้ำรวม
กับประเทศปัจจุบัน
ปี 60 และ ปี 59

วันที่ 7 กันยายน 2560 เท่ากับ
49,210 ล้าน ลบ.ม. หรือ เท่ากับ
69%
วันที่ 7 กันยายน 2559 เท่ากับ
37,393 ล้าน ลบ.ม. หรือ เท่ากับ
53%

ภาค	สถานการณ์ปริมาณน้ำในอ่าง				ปริมาณน้ำ เปลี่ยนแปลง	สถานะ
	ลดลง (แห่ง)	คงที่ (แห่ง)	เพิ่มขึ้น (แห่ง)	รวม (แห่ง)		
ภาคเหนือ	2	1	4	7	515.00	ปริมาณน้ำในอ่างเก็บน้ำเพิ่มขึ้น
ภาคตะวันออกเฉียงเหนือ	4	2	6	12	31.00	ปริมาณน้ำในอ่างเก็บน้ำเพิ่มขึ้น
ภาคกลาง	1	1	1	3	1.00	ปริมาณน้ำในอ่างเก็บน้ำเพิ่มขึ้น
ภาคตะวันตก	-	-	2	2	233.00	ปริมาณน้ำในอ่างเก็บน้ำเพิ่มขึ้น
ภาคตะวันออก	3	1	6	10	12.97	ปริมาณน้ำในอ่างเก็บน้ำเพิ่มขึ้น
ภาคใต้	2	-	2	4	3.00	ปริมาณน้ำในอ่างเก็บน้ำเพิ่มขึ้น
รวมทั้งประเทศ	12	5	21	38	795.97	ปริมาณน้ำในอ่างเก็บน้ำเพิ่มขึ้น

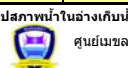
ลำดับ	ภาค	อ่างเก็บน้ำ	ความจุ ที่ (ล้าน ลบ.ม.)	ปริมาณน้ำ ที่ใช้งาน ไม่ได้ (ล้าน ลบ.ม.)	ใช้การ ได้จริง (ล้าน ลบ.ม.)	ปริมาณน้ำรวม วันที่ 7 กันยายน 2559		ปัจจุบัน วันที่ 7 กันยายน 2560				สปีดน้ำก่อน วันที่ 1 กันยายน 2560				ปริมาณน้ำ + เพิ่มขึ้น - ลดลง (ล้าน ลบ.ม.)	สถานการณ์ ในอ่าง	
						ปริมาณน้ำรวม	%	ปริมาณน้ำรวม		ปริมาณน้ำใช้การได้จริง		ปริมาณน้ำรวม		ปริมาณน้ำใช้การได้จริง				
								ปริมาณน้ำรวม (ล้าน ลบ.ม.)	%	ปริมาณน้ำรวม (ล้าน ลบ.ม.)	%	ปริมาณน้ำรวม (ล้าน ลบ.ม.)	%	ปริมาณน้ำรวม (ล้าน ลบ.ม.)	%			
ภาคเหนือ (7)																		
1	ภูมิพล (2)	ดาด	13,462	3,800	9,662	4,798	36%	7,356	55%	3,556	26%	7,151	53%	3,351	25%	205.00	เพิ่มขึ้น	
2	สิริกิติ์ (2)	อุดรดิต	9,510	2,850	6,660	6,008	63%	6,806	72%	3,956	42%	6,492	68%	3,642	38%	314.00	เพิ่มขึ้น	
3	แม่จัน	เชียงใหม่	265	12	253	95	36%	163	62%	151	57%	155	58%	143	54%	8.00	เพิ่มขึ้น	
4	แม่กา	เชียงใหม่	263	14	249	47	18%	76	29%	62	24%	68	26%	54	21%	8.00	เพิ่มขึ้น	
5	กัวลม	ลำปาง	106	3	103	46	43%	57	54%	54	51%	68	64%	65	61%	-1.00	ลดลง	
6	กัวลนา	ลำปาง	170	6	164	93	55%	139	82%	133	78%	139	82%	133	78%	-	คงที่	
7	แควน้อย	พิษณุโลก	939	43	896	387	41%	755	80%	712	76%	764	81%	721	77%	-9.00	ลดลง	
รวมภาคเหนือ			34.85%	24,715	6,728	17,987	11,475	46%	15,352	62%	8,624	35%	14,837	60%	8,109	33%	515.00	เพิ่มขึ้น
ภาคตะวันออกเฉียงเหนือ (12)																		
8	ห้วยหลวง	อุดรธานี	136	7	129	53	39%	88	65%	81	60%	88	65%	81	60%	-	คงที่	
9	น้ำจืด	สกลนคร	520	45	475	245	47%	584	112%	539	104%	594	114%	549	106%	-10.00	ลดลง	
10	น้ำพอง (2)	สกลนคร	165	8	157	50	30%	169	102%	161	98%	170	103%	162	98%	-1.00	ลดลง	
11	จุฬารัตน (2)	ชัยภูมิ	164	37	127	55	34%	112	68%	75	46%	107	65%	70	43%	5.00	เพิ่มขึ้น	
12	อุบลรัตน์ (2)	ขอนแก่น	2,431	581	1,850	818	34%	1,801	74%	1,220	50%	1,759	72%	1,178	48%	42.00	เพิ่มขึ้น	
13	ลำปำ	กาฬสินธุ์	1,980	100	1,880	783	40%	1,633	82%	1,533	77%	1,657	84%	1,557	79%	-24.00	ลดลง	
14	ลำตะเพิน	นครราชสีมา	314	22	292	60	19%	105	33%	83	26%	102	32%	80	25%	3.00	เพิ่มขึ้น	
15	ลำพระเพลิง	นครราชสีมา	155	1	154	17	11%	91	59%	90	58%	92	59%	91	59%	-1.00	ลดลง	
16	มูลขาม	นครราชสีมา	141	7	134	31	22%	83	59%	76	54%	82	58%	75	53%	1.00	เพิ่มขึ้น	
17	ลำแซะ	นครราชสีมา	275	7	268	54	20%	160	58%	153	56%	160	58%	153	56%	-	คงที่	
18	ลำรางรอง	บุรีรัมย์	121	3	118	52	43%	70	58%	67	55%	69	57%	66	55%	1.00	เพิ่มขึ้น	
19	สิรินธร (2)	อุบลราชธานี	1,966	831	1,135	1,082	55%	1,438	73%	607	31%	1,423	72%	592	30%	15.00	เพิ่มขึ้น	
รวมภาคตะวันออกเฉียงเหนือ			11.80%	8,369	1,649	6,720	3,299	39%	6,331	76%	4,685	56%	6,304	75%	4,654	56%	31.00	เพิ่มขึ้น
ภาคกลาง (3)																		
20	ป่าสักชลสิทธิ์	ลพบุรี	960	3	957	330	34%	339	35%	336	35%	337	35%	334	35%	2.00	เพิ่มขึ้น	
21	ห้วยเสลา	อุทัยธานี	160	17	143	50	31%	90	56%	73	46%	91	57%	74	46%	-1.00	ลดลง	
22	กระเสียว	สุพรรณบุรี	240	40	200	67	28%	141	59%	101	42%	141	59%	101	42%	-	คงที่	
รวมภาคกลาง			1.92%	1,360	60	1,300	447	33%	569	42%	510	38%	569	42%	509	37%	1.00	เพิ่มขึ้น
ภาคตะวันตก (2)																		
23	ศรีนครินทร์ (2)	กาญจนบุรี	17,745	10,265	7,480	11,817	67%	13,834	78%	3,569	20%	13,734	77%	3,469	20%	100.00	เพิ่มขึ้น	
24	วชิราลงกรณ (2)	กาญจนบุรี	8,860	3,012	5,848	4,699	53%	6,327	71%	3,315	37%	6,194	70%	3,182	36%	133.00	เพิ่มขึ้น	
รวมภาคตะวันตก			37.51%	26,605	13,277	13,328	16,516	62%	20,162	76%	6,884	26%	19,928	75%	6,651	25%	233.00	เพิ่มขึ้น
ภาคตะวันออก (6+4)																		
25	ขุนด่าน	นครนายก	224	5.00	219	124	55%	137	61%	132	59%	132	59%	127	57%	5.00	เพิ่มขึ้น	
26	คลองสิียด	ฉะเชิงเทรา	420	30.00	390	109	26%	190	45%	160	38%	189	45%	159	38%	1.00	เพิ่มขึ้น	
27	บางพระ (3)	ชลบุรี	117	12.00	105	27	23%	101	86%	89	76%	102	87%	90	77%	-1.00	ลดลง	
28	หนองปลาไหล (3)	ระยอง	164	13.75	150	47	29%	127	78%	113	69%	127	78%	113	69%	-	คงที่	
29	ประแสร์ (3)	ระยอง	295	20.00	275	150	51%	205	69%	185	63%	197	67%	177	60%	8.00	เพิ่มขึ้น	
30	น้ำประชัน (3)	ระยอง	17	0.72	16	4	26%	9	53%	8	49%	9	54%	8.27	50%	-0.15	ลดลง	
31	หนองค้อ (3)	ระยอง	21	1.00	20	3	16%	20	93%	19	89%	20	91%	18.56	87%	0.39	เพิ่มขึ้น	
32	คลองทราย (3)	ระยอง	79	3.00	76	21	26%	55	69%	52	65%	54	68%	51.01	64%	0.83	เพิ่มขึ้น	
33	คลองใหญ่ (3)	ระยอง	45	3.00	42	25	55%	36	79%	33	72%	35	77%	32.02	70%	0.89	เพิ่มขึ้น	
34	นขุขันธ์จรินลา	ปราจีนบุรี	295	19.00	276	43	15%	141	48%	122	41%	143	48%	124.00	42%	-2.00	ลดลง	
รวมภาคตะวันออก			2.37%	1,678	107	1,570	555	33%	1,021	61%	913	54%	1,008	60%	900	54%	12.97	เพิ่มขึ้น
ภาคใต้ (4)																		
35	แก่งกระจาน	เพชรบุรี	710	65	645	180	25%	343	48%	278	39%	337	47%	272	38%	6.00	เพิ่มขึ้น	
36	ปราณบุรี	ประจวบคีรีขันธ์	391	18	373	57	15%	209	53%	191	49%	212	54%	194	50%	-3.00	ลดลง	
37	รัชชประภา (2)	สุราษฎร์ธานี	5,639	1,352	4,287	4,421	78%	4,318	77%	2,966	53%	4,331	77%	2,979	53%	-13.00	ลดลง	
38	บางช้าง (2)	ยะลา	1,454	276	1,178	443	30%	905	62%	629	43%	892	61%	616	42%	13.00	เพิ่มขึ้น	
รวมภาคใต้			11.55%	8,194	1,711	6,483	5,101	62%	5,776	70%	4,064	50%	5,772	70%	4,061	50%	3.00	เพิ่มขึ้น
รวมทั้งประเทศ			100%(38)	70,921	23,532	47,388	37,393	53%	49,210	69%	25,680	36%	48,417	68%	24,884	35%	795.97	เพิ่มขึ้น

ที่มาข้อมูล : ตารางสรุปสภาพน้ำในอ่างเก็บน้ำขนาดใหญ่ทั่วประเทศ และตารางสรุปสภาพน้ำในอ่างเก็บน้ำภาคตะวันออกเฉียงเหนือ กรมชลประทาน

หมายเหตุ :

- อ่างเก็บน้ำขนาดใหญ่ หมายถึง อ่างเก็บน้ำที่มีความจุตั้งแต่ 100 ล้าน ลบ.ม. ขึ้นไป
- เป็นอ่างเก็บน้ำที่อยู่ในความรับผิดชอบของกรมชลประทาน (10) นอกนั้นอยู่ในความรับผิดชอบของกรมชลประทาน (28)
- เป็นอ่างเก็บน้ำขนาดกลางที่มีความสำคัญต่อการชลประทานและการประปา ของลุ่มน้ำชายฝั่งทะเลตะวันออก
- ที่มา : กรมชลประทาน และการไฟฟ้าฝ่ายผลิตแห่งประเทศไทย
- จังหวัดที่มีอ่างเก็บน้ำขนาดใหญ่มีจำนวน 26 จังหวัด ไม่มี 50 จังหวัด

รทท. หมายถึง ระดับเก็บกักของอ่าง



ลำดับของเขื่อนตามความจุ

1.ศรีนครินทร์ 2.ภูมิพล 3.สิริกิติ์ 4.วชิราลงกรณ 5.รัชชประภา

6.ลุมรัตน 7.สิรินธร 8.บางช้าง 9.ลำปำ 10.ป่าสัก

ลำดับของเขื่อนตามปริมาณน้ำใช้การได้

1.ภูมิพล 2.ศรีนครินทร์ 3.สิริกิติ์ 4.วชิราลงกรณ 5.รัชชประภา

6.ลำปำ 7.ลุมรัตน 8.บางช้าง 9.สิรินธร 10.ป่าสัก

ไทยตอนบนมีฝนชุก "เหนือ-อีสาน-ตอ." ตกหนักบางแห่ง

กรมอุตุนิยมวิทยา รายงานลักษณะอากาศทั่วไป พยากรณ์อากาศ ๒๔ ชั่วโมงข้างหน้า ประเทศไทยตอนบนยังคงมีฝนตกชุก และมีฝนตกหนักบางแห่งในภาคเหนือ ภาคตะวันออกเฉียงเหนือ และภาคตะวันออก ขอให้ประชาชนบริเวณดังกล่าวระวังอันตรายจากฝนตกหนักและฝนที่ตกสะสมไว้ด้วย

พยากรณ์อากาศสำหรับประเทศไทยตั้งแต่เวลา ๐๖:๐๐ วันนี้ ถึง ๐๖:๐๐ วันพรุ่งนี้.

ภาคเหนือ มีฝนฟ้าคะนอง ร้อยละ ๘๐ ของพื้นที่ และมีฝนตกหนักบางแห่ง บริเวณจังหวัดเชียงใหม่ เชียงราย ลำพูน ลำปาง พะเยาแพร่ น่าน ตาก และกำแพงเพชร อุณหภูมิต่ำสุด ๒๔-๒๕ องศาเซลเซียส อุณหภูมิสูงสุด ๓๑-๓๕ องศาเซลเซียส ลมตะวันตกเฉียงใต้ ความเร็ว ๑๐-๒๕ กม./ชม.

ภาคตะวันออกเฉียงเหนือ มีฝนฟ้าคะนอง ร้อยละ ๗๐ ของพื้นที่ และมีฝนตกหนักบางแห่ง บริเวณจังหวัดเลย หนองบัวลำภู อุดรธานี ชัยภูมิ และนครราชสีมา อุณหภูมิต่ำสุด ๒๓-๒๖ องศาเซลเซียส อุณหภูมิสูงสุด ๓๐-๓๓ องศาเซลเซียส ลมตะวันตกเฉียงใต้ ความเร็ว ๑๐-๒๕ กม./ชม.

ภาคกลาง มีฝนฟ้าคะนอง ร้อยละ ๖๐ ของพื้นที่ ส่วนมากบริเวณจังหวัดกาญจนบุรี ราชบุรี สุพรรณบุรี อุทัยธานี ชัยนาท และนครสวรรค์ อุณหภูมิต่ำสุด ๒๔-๒๖ องศาเซลเซียส อุณหภูมิสูงสุด ๓๔-๓๕ องศาเซลเซียส ลมตะวันตกเฉียงใต้ ความเร็ว ๑๐-๓๐ กม./ชม.

ภาคตะวันออก มีฝนฟ้าคะนอง ร้อยละ ๖๐ ของพื้นที่ และมีฝนตกหนักบางแห่ง บริเวณจังหวัดนครนายก ปราจีนบุรี และสระแก้ว อุณหภูมิต่ำสุด ๒๔-๒๖ องศาเซลเซียส อุณหภูมิสูงสุด ๓๓-๓๕ องศาเซลเซียส ลมตะวันตกเฉียงใต้ ความเร็ว ๑๕-๓๐ กม./ชม. ทะเลมีคลื่นสูงประมาณ ๑ เมตร บริเวณที่มีฝนฟ้าคะนองคลื่นสูง ๑-๒ เมตร

ภาคใต้ (ฝั่งตะวันออก) มีเมฆเป็นส่วนมาก กับมีฝนฟ้าคะนอง ร้อยละ ๔๐ ของพื้นที่ ส่วนมากบริเวณจังหวัดสงขลา ปัตตานี ยะลา และนราธิวาส อุณหภูมิต่ำสุด ๒๒-๒๗ องศาเซลเซียส อุณหภูมิสูงสุด ๓๓-๓๕ องศาเซลเซียส ลมตะวันตกเฉียงใต้ ความเร็ว ๑๕-๓๐ กม./ชม. ทะเลมีคลื่นสูงประมาณ ๑ เมตร ห่างฝั่งคลื่นสูง ๑-๒ เมตร

ภาคใต้ (ฝั่งตะวันตก) มีเมฆเป็นส่วนมาก กับมีฝนฟ้าคะนอง ร้อยละ ๓๐ ของพื้นที่ ส่วนมากบริเวณจังหวัดกระบี่ ตรัง และสตูล อุณหภูมิต่ำสุด ๒๒-๒๕ องศาเซลเซียส อุณหภูมิสูงสุด ๓๒-๓๔ องศาเซลเซียส ลมตะวันตกเฉียงใต้ ความเร็ว ๑๕-๓๕ กม./ชม. ทะเลมีคลื่นสูง ๑-๒ เมตร บริเวณที่มีฝนฟ้าคะนองคลื่นสูงมากกว่า ๒ เมตร

กรุงเทพมหานครและปริมณฑล มีฝนฟ้าคะนอง ร้อยละ ๗๐ ของพื้นที่ และมีฝนตกหนักบางแห่ง อุณหภูมิต่ำสุด ๒๕-๒๖ องศาเซลเซียส อุณหภูมิสูงสุด ๓๓-๓๕ องศาเซลเซียส ลมตะวันตกเฉียงใต้ ความเร็ว ๑๕-๓๐ กม./ชม.

น้ำทะเลลึกเขื่อนแควน้อย เปิดทั้งสปีลเวย์-ประตูระบายน้ำเพิ่ม ๒๐๐ ลบ.ม./วินาที

น้ำเหนือทะเลลึกเข้าเขื่อนแควน้อย ล่าสุดมีน้ำกักเก็บกว่า ๘๐% แล้ว เพิ่มขึ้นจากปี ๕๙ กว่าเท่าตัว จนต้องเปิดสปีลเวย์-ประตูระบายน้ำเพิ่มเป็น ๒๐๐ ลบ.ม./วินาที เปิดพื้นที่รับน้ำใหม่ เชื้อตูลาฯ นี้เขื่อนเต็ม

ขณะนี้มีน้ำไหลเข้าเขื่อนแควน้อยแต่ละวันเฉลี่ยประมาณ ๑๐-๒๐ ล้าน ลบ.ม. ส่งผลให้ปริมาณน้ำที่เก็บสะสมในเขื่อนแควน้อยอยู่ที่ ๗๖๑ ล้าน ลบ.ม. หรือ ๘๑% ของความจุ เพิ่มขึ้นกว่าเท่าตัวเมื่อเทียบกับช่วงเดียวกันของปี ๒๕๕๙ ซึ่งอยู่ที่ ๓๗๗ ล้าน ลบ.ม.

นายเฉลิมศักดิ์ ทักษาดิพงษ์ ผู้อำนวยการเขื่อนแควน้อยบำรุงแดน กล่าวว่า ปริมาณน้ำในเขื่อนแควน้อยปีนี้เพิ่มขึ้นกว่าเท่าตัว เนื่องจากมีฝนตกลงมาอย่างต่อเนื่อง ทำให้กรมชลประทานต้องระบายน้ำในเขื่อนแควน้อยเพิ่มมากขึ้นจากเดิมเป็น ๒๐๐ ลูกบาศก์เมตร/วินาที

โดยได้เปิดประตูบานใหญ่จำนวน ๓ บานจาก ๖ บาน ระบายน้ำ ๑๗๐ ลูกบาศก์เมตร/วินาที และที่ประตูระบายน้ำสปีลเวย์อีก ๓๐ ลูกบาศก์เมตร/วินาที เพื่อรองรับน้ำใหม่ที่คาดว่าจะเข้ามาอีกในช่วงปลายเดือนกันยายนนี้ แต่ต้องเฝ้าดูสถานการณ์น้ำฝนอีกครั้ง และคาดว่าตุลาคมนี้เขื่อนจะเต็ม (ผู้จัดการ)

ฝนตกหนักนาน ๓๐ นาที น้ำป่าภูสววรรค์ทะลักเข้าท่วมสวนไร่นา-บ้านปชช.

ผู้สื่อข่าวรายงานว่า เกิดเหตุฝนตกหนักในพื้นที่จ.เลย โดยเฉพาะ ต.เสี้ยว อ.เมือง ที่อยู่บริเวณถนนสาย เลย-ภูเรือ เกิดเหตุน้ำป่าที่ไหลมาจากบริเวณภูสววรรค์ ทะลักลงมาเข้าท่วมพืชสวนทางการเกษตรและบ้านเรือนประชาชน ๔ หมู่บ้าน คือ บ้านภูสววรรค์ บ้านโนนป่าแดง บ้านเสี้ยว และบ้านก่อไร่ใหญ่

ผู้สื่อข่าวรายงานว่า เบื้องต้นปกครองอำเภอเมืองเลย ภูภัยสว่างศีรธรรม และร่วมใจภูภัยเมืองเลย ระดมกำลังกว่า ๓๐ นาย เข้าพื้นที่ พร้อมเรือท้องแบน ๑ ลำ เฝ้าระวังและรอช่วยเหลือประชาชนที่จะต้องขนของขึ้นบนที่สูง ทั้งนี้ น้ำป่าดังกล่าวได้ไหลลงทางภูสววรรค์เข้าท่วมไร่นา สวนผลไม้ โดยน้ำจะไหลผ่าน ๔ หมู่บ้าน และไหลไปลงน้ำหามาน ก่อนลงสู่แม่น้ำเลยต่อไป

จากการสอบถามนายจักรพงษ์ ไชยสิทธิ์ อายุ ๓๒ ปี ชาวบ้านภูสววรรค์ กล่าวว่า ฝนตกลงมาอย่างหนักประมาณ ๓๐ นาที ก็มีน้ำป่าที่ไหลมาจากภูสววรรค์เข้าท่วมนาข้าวและไร่ผลไม้ของชาวบ้าน ทั้งนี้ ยังไม่มีชาวบ้านสูญหายหรือได้รับบาดเจ็บแต่อย่างใด โดยทาง อบต.เสี้ยวได้เร่งให้กำนัน ผู้ใหญ่บ้าน เร่งสำรวจความเสียหายของไร่นา บ้านเรือน ประชาชน เพื่อจะได้รายงานให้ทางจังหวัด และช่วยเหลือดังกล่าว (ข่าวสด)

กาฬสินธุ์ เสียงน้ำท่วมฉับพลัน หลังอ่างเก็บน้ำใกล้เต็ม-ฝนถล่ม

เทศบาลเมืองกาฬสินธุ์ เตือนประชาชนเฝ้าระวัง ๒๔ ชม. เสียงน้ำท่วมฉับพลัน หลังอ่างเก็บน้ำห้วยสีทนไหลทะลักลงมา ยังอ่างเก็บน้ำแก่งดอนกลางอย่างต่อเนื่อง

นายจรรุวัฒน์ บุญเพิ่ม นายกเทศบาลเมืองกาฬสินธุ์ ประกาศเตือนพี่น้องประชาชนในเขตเทศบาลเมืองกาฬสินธุ์ ว่าเนื่องจากปริมาณน้ำฝนที่ตกยังพื้นที่เขตเทศบาลเมืองกาฬสินธุ์และบริเวณอ่างเก็บน้ำห้วยสีทน เมื่อวันที่ ๕ ก.ย.ที่ผ่านมาปริมาณน้ำฝนมาก ส่งผลให้น้ำจากอ่างเก็บน้ำห้วยสีทนไหลทะลักลงมาอ่างเก็บน้ำแก่งดอนกลางอย่างต่อเนื่อง ทำให้ปริมาณน้ำในแก่งดอนกลางใกล้เต็ม และเพิ่มสูงขึ้นอยู่เรื่อยๆ

ประกอบกับมีการพยากรณ์อากาศว่าจะมีฝนตกในเขตพื้นที่อำเภอเมืองกาฬสินธุ์อีก ๗๐% ของพื้นที่ เกรงว่าจะเกิดน้ำท่วมฉับพลัน จึงขอความร่วมมือพี่น้องประชาชน ที่บ้านเรือนอยู่ติดลำน้ำห้วยสีทน ติดอ่างเก็บน้ำแก่งดอนกลาง และบ้านเรือนอยู่ที่ต่ำ โดยเฉพาะชุมชนทุ่งสระ ชุมชนเมืองใหม่ ชุมชนคุ้มห้วย ชุมชนริมแก่ง ให้เฝ้าระวังระดับน้ำที่อาจจะสูงขึ้นอย่างรวดเร็ว และเตรียมขนย้ายข้าวของขึ้นที่สูง เพื่อความปลอดภัย เทศบาลเมืองกาฬสินธุ์

อย่างไรก็ตาม ทางเทศบาลเมืองกาฬสินธุ์ จัดเจ้าหน้าที่ป้องกันเฝ้าระวังและพร้อมช่วยเหลือตลอด ๒๔ ชม. หรือโทร. ๑๑๓๒ (ไทยรัฐ)

ฝนถล่มโคราช ๒ ชม.ทำน้ำท่วมตัวเมือง ๖๐ ซม.-เซฟวันอ่วม

เกิดฝนถล่มโคราช นาน ๒ ชั่วโมง ทำน้ำท่วมตัวเมือง สูงสุด ๖๐ ซม. รถสัญจรไม่ได้ ขณะตลาดเซฟวันอ่วม เจ้าหน้าที่กำลังเร่งระบายมวลน้ำที่ท่วมขังออกจากพื้นที่ คาดว่าพื้นที่ที่ฝนหยุด สถานการณ์จะกลับเข้าสู่ภาวะปกติ ภายในเวลา ๑ ชั่วโมง

นายสุเทพ รื่นถวิล หัวหน้าสำนักงานป้องกันและบรรเทาสาธารณภัยจังหวัดนครราชสีมา เปิดเผยกับสำนักข่าว ไอ.เอ็น.เอ็น.ว่า หลังฝนตกติดต่อกันนาน ๒ ชั่วโมงในเขต อำเภอเมือง ส่งผลให้เกิดภาวะน้ำท่วมขังรอบระบาย ท่วมทั้งเมือง โดยเฉพาะที่เทศบาลนครนครราชสีมา บริเวณตลาดเซฟวัน, หลังโรงพยาบาลมหาราชนครราชสีมา จากการตรวจสอบพบระดับน้ำท่วมขังสูง ๕๐ - ๖๐ ซม. รถทุกชนิดไม่สามารถสัญจรผ่านไปมาได้ นอกจากนี้ ยังพบว่าที่เขตเทศบาลตำบลหนองไผ่ล้อม ก็ประสบปัญหาเช่นเดียวกัน เบื้องต้น เจ้าหน้าที่กำลังเร่งระบายมวลน้ำที่ท่วมขังออกจากพื้นที่ คาดว่าพื้นที่ที่ฝนหยุด สถานการณ์จะกลับเข้าสู่ภาวะปกติ ภายในเวลา ๑ ชั่วโมง (ไอ เอ็น เอ็น)