





## 2. สรุประดับน้ำรายวัน

ภาพแสดง แนวโน้มการไหลของน้ำในแม่น้ำโขงและพื้นที่ลุ่มน้ำโขง ชี มูล

ตารางที่ 2 สรุปสถานการณ์ของพื้นที่ลุ่มน้ำโขง ชี มูล ประจำวันที่ 8-10-60

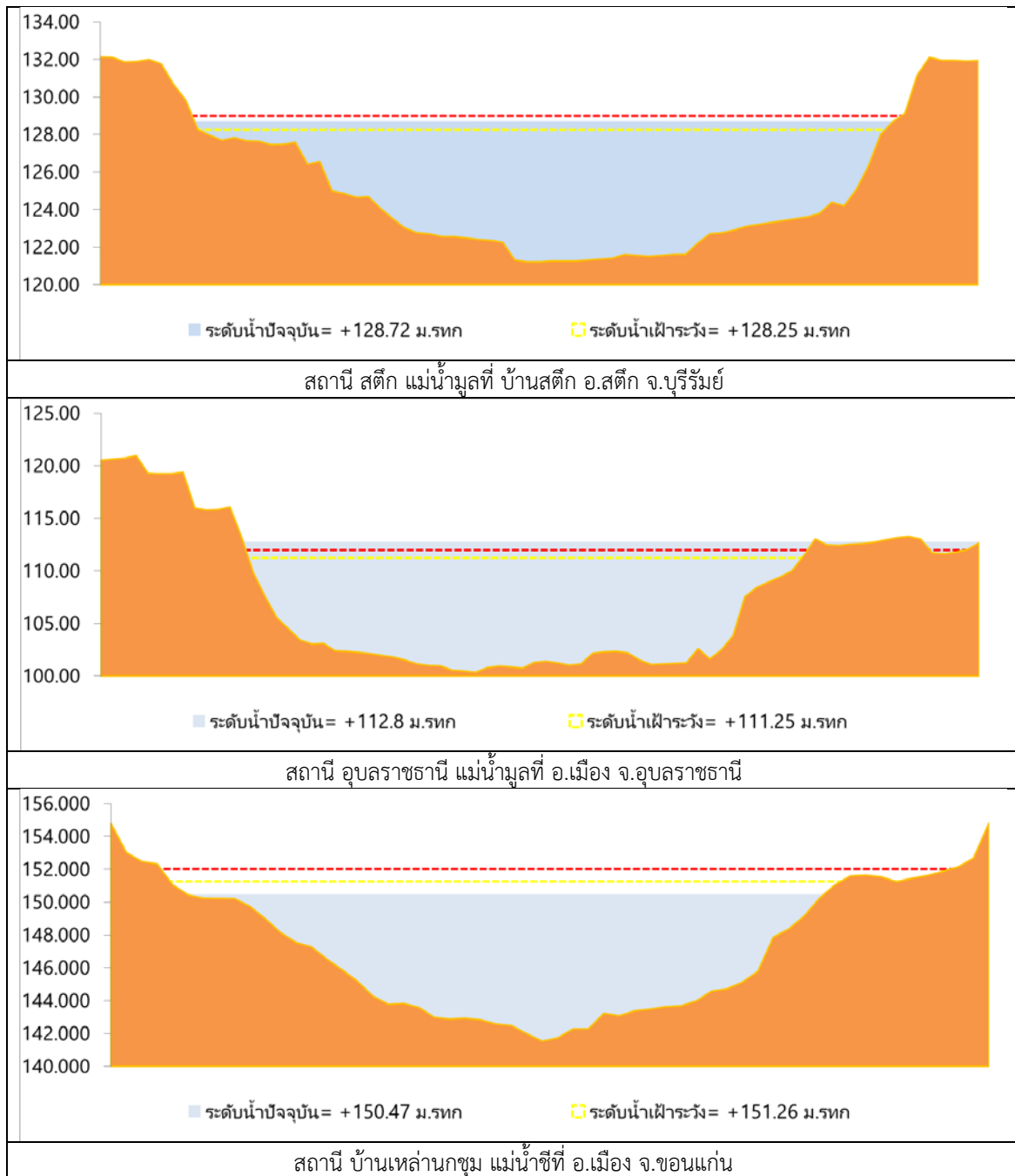
ลำดับที่	สถานี	พื้นที่		พื้นที่ลุ่มน้ำ (ก.ก.)		พื้นที่ชลประทาน (ก.ก.)		พื้นที่เกษตร (ก.ก.)		พื้นที่ชลประทาน (ก.ก.)			แนวโน้ม
		ค่า H	ค่า H/H	2-10-60	3-10-60	4-10-60	5-10-60	6-10-60	7-10-60	8-10-60	9-10-60	10-10-60	
1	บ้านฝาง	146.59	147.34	142.14	141.74	141.44	141.39	141.38	141.35	141.29	141.03	140.43	ลดลงเล็กน้อย
2	บ้านฝาง อ.เมือง จ.มหาสารคาม	137.65	138.40	138.60	138.65	138.65	138.65	138.64	138.59	138.65	138.28	138.21	คงที่
3	บ้านฝาง อ.เมือง จ.มหาสารคาม	210.05	210.80	205.26	205.70	202.66	202.32	202.02	201.03	201.03	201.03	201.55	คงที่
4	บ้านฝาง อ.เมือง จ.มหาสารคาม	143.06	143.81	142.54	142.53	142.53	142.59	142.66	142.67	142.67	142.34	142.28	คงที่
5	บ้านฝาง อ.เมือง จ.มหาสารคาม	121.25	122.00	122.69	122.69	122.71	122.76	122.76	122.77	122.77	122.02	119.57	คงที่
6	บ้านฝาง อ.เมือง จ.มหาสารคาม	151.26	152.01	150.40	150.40	150.40	150.41	150.46	150.47	150.47	149.92	149.94	ลดลงเล็กน้อย
7	บ้านฝาง อ.เมือง จ.มหาสารคาม	130.99	131.74	132.62	132.61	132.57	132.51	132.49	132.48	132.48	129.99	129.07	ลดลงเล็กน้อย
8	บ้านฝาง อ.เมือง จ.มหาสารคาม	148.95	149.70	148.37	148.38	148.37	148.36	148.41	148.45	148.45	147.07	147.16	ลดลงเล็กน้อย
9	บ้านฝาง อ.เมือง จ.มหาสารคาม	128.25	129.00	128.47	128.38	128.45	128.71	128.74	128.72	128.72	128.31	129.26	เพิ่มขึ้นเล็กน้อย
10	บ้านฝาง อ.เมือง จ.มหาสารคาม	111.25	112.00	112.92	112.99	112.92	112.84	112.79	112.80	112.80	110.93	111.02	ลดลงเล็กน้อย

หมายเหตุ - หน่วยข้อมูลเป็นเมตรค่าเช้า

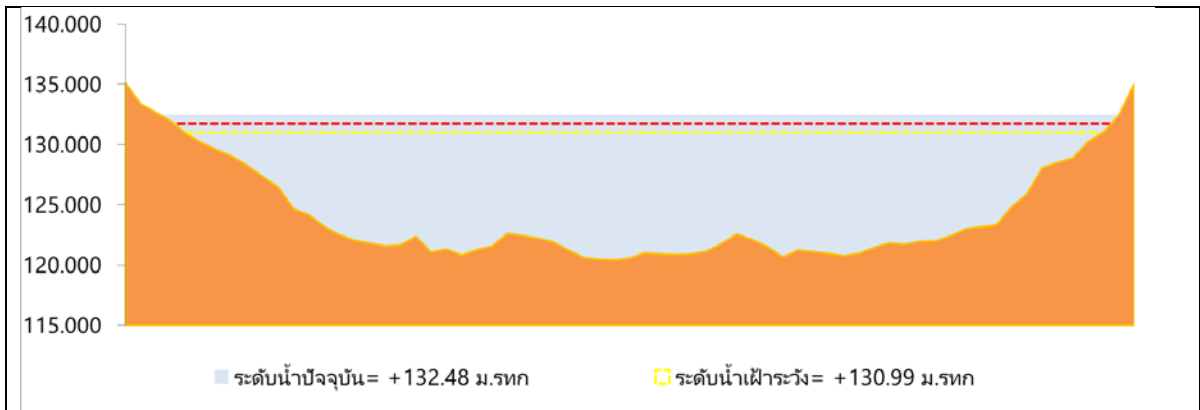
-H- หน่วยข้อมูลเป็นเมตรค่าเช้า



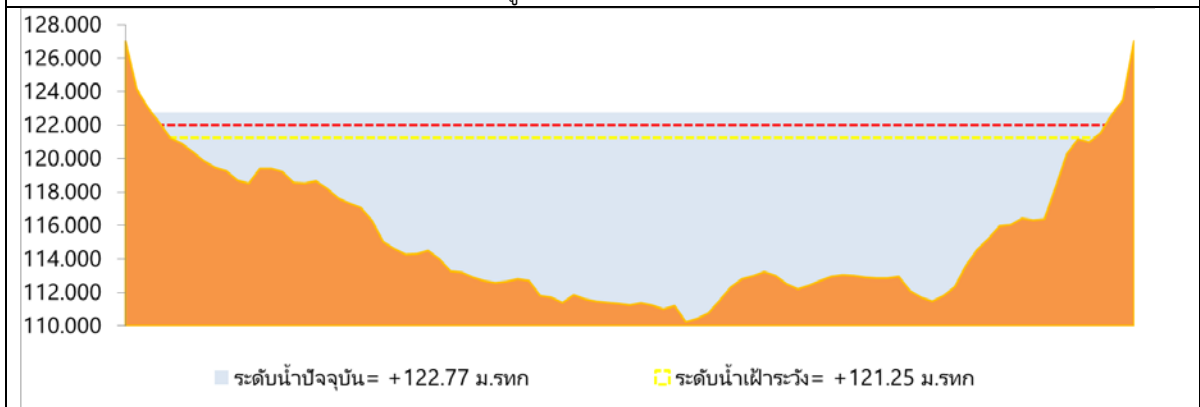
## 2.1 ระดับน้ำในลำน้ำ



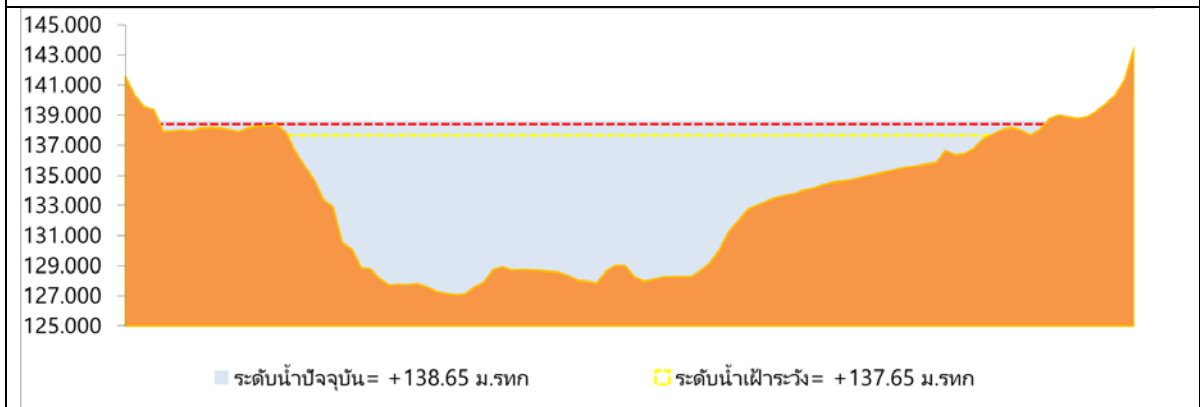
รูปที่ 2 กราฟระดับน้ำในลำน้ำ



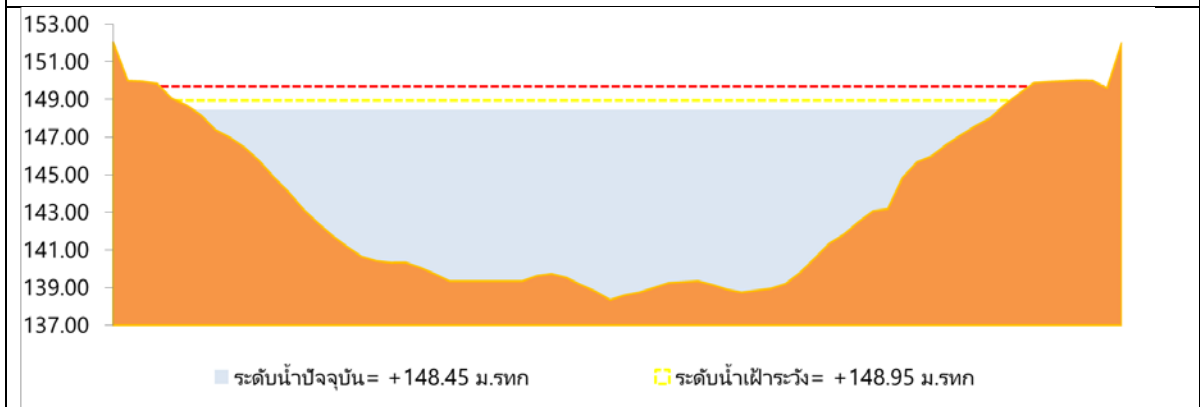
สถานี เสลภูมิ แม่น้ำชีที่ วัดบ้านท่าสะแบง



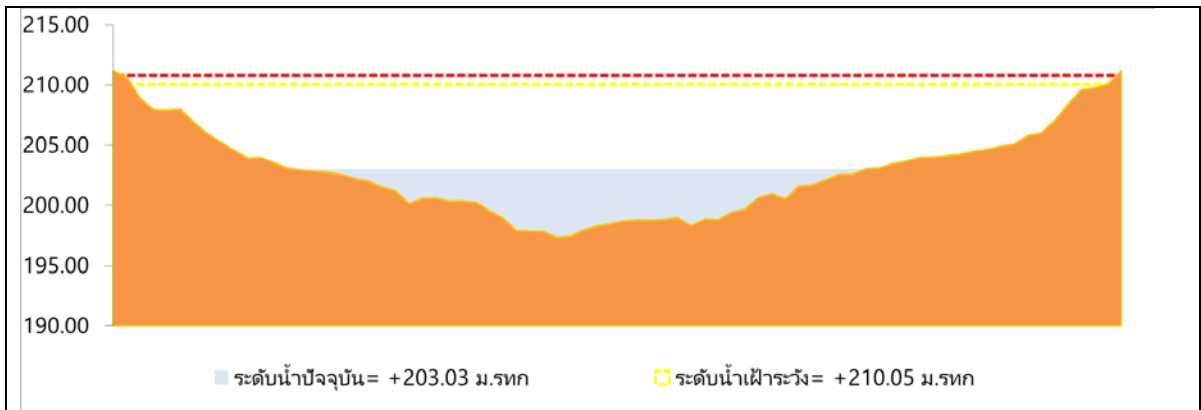
สถานี มหาชนะชัย แม่น้ำชีที่ อ.มหาชนะชัย จ.ยโสธร



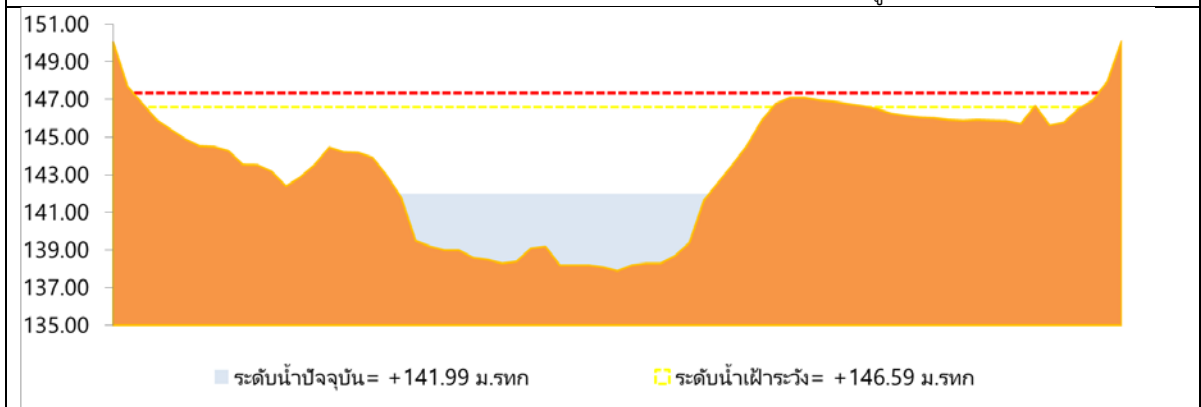
สถานีมหาสารคาม แม่น้ำชีที่ บ้านม่วงลาด อ.เมือง จ.มหาสารคาม



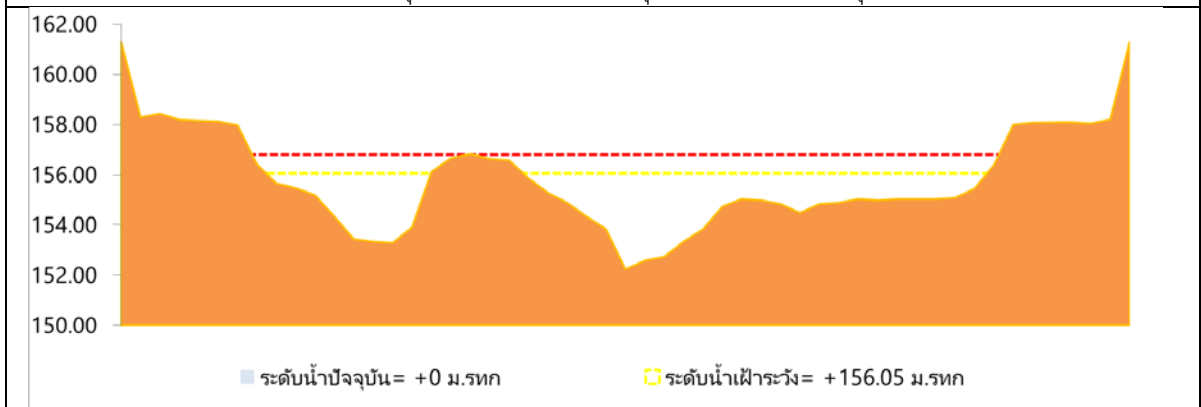
สถานีโกสุมพิสัย แม่น้ำชีที่ อ.โกสุมพิสัย



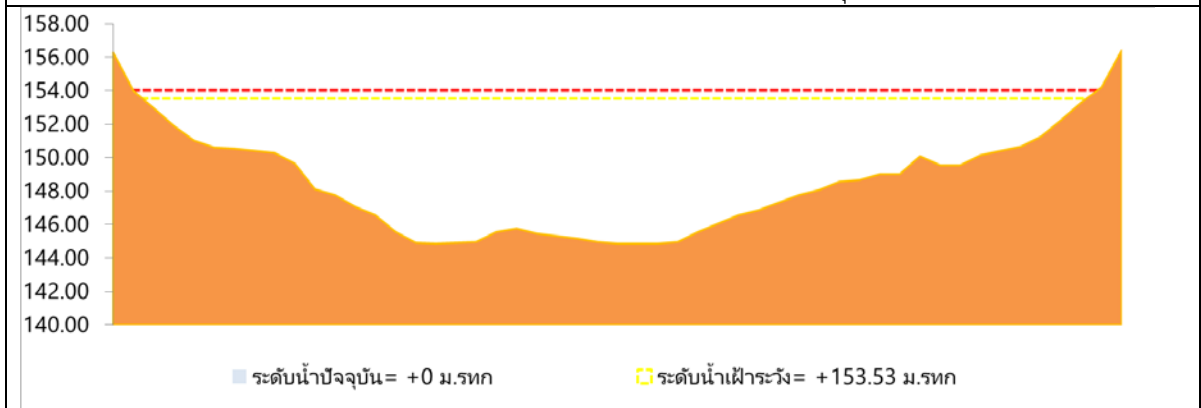
สถานีน้ำชี แม่น้ำชีที่ บ้านหนองอ้อ อ.หนองบัวระเหว จ.ชัยภูมิ



สถานีกุฉินารายณ์ แม่น้ำชีที่ อ.กุฉินารายณ์ จ.กาฬสินธุ์



สถานีลำปลายมาศ ที่บ้านหนองแสง อ.ลำปลายมาศ จ.บุรีรัมย์

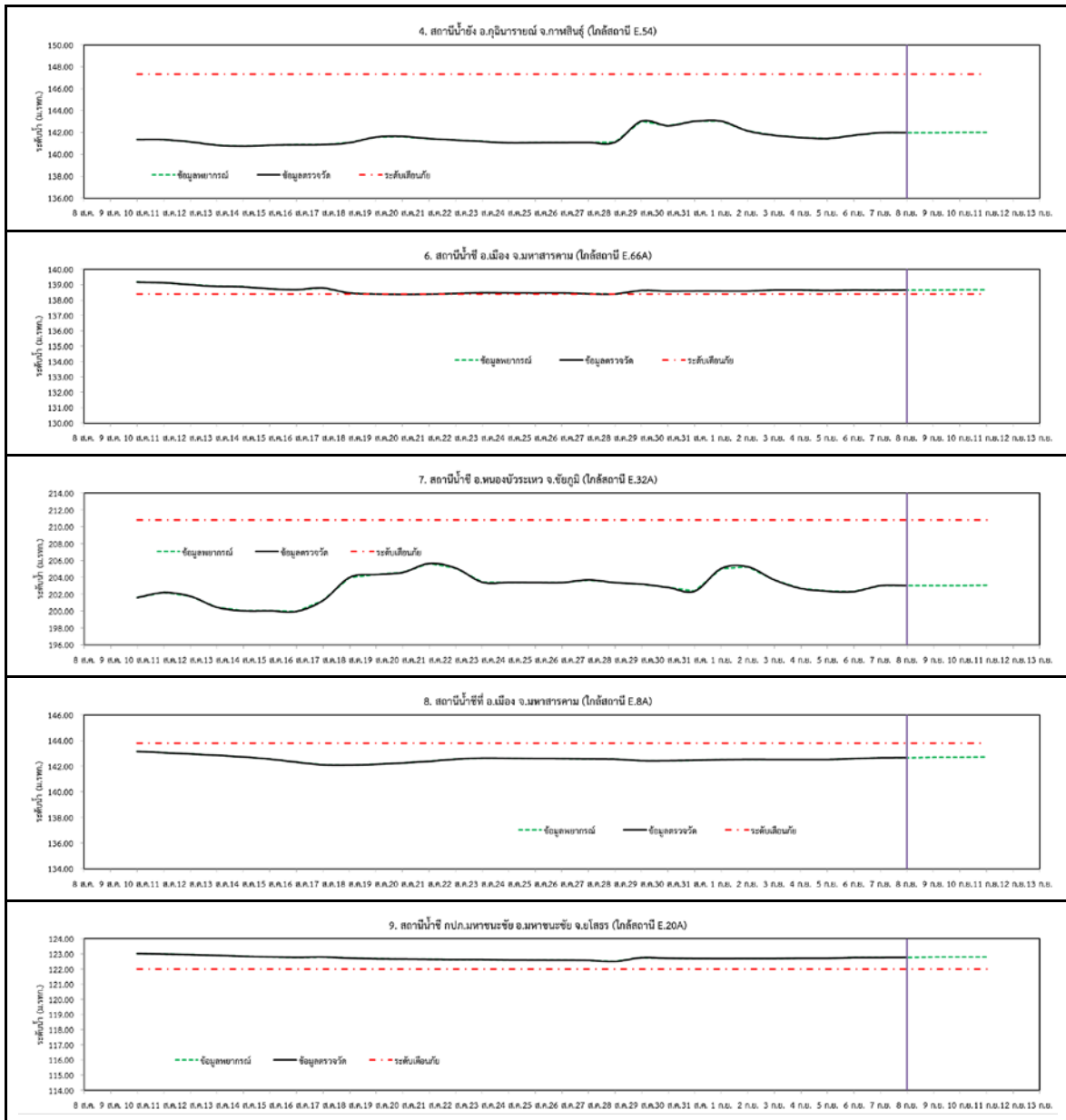


สถานีแม่น้ำสงคราม แม่น้ำสงคราม ที่บ้านท่าห้วยหล้า อ.เพ็ญ จ.อุดรธานี



รูปที่ 2 กราฟระดับน้ำในลำน้ำ (ต่อ)

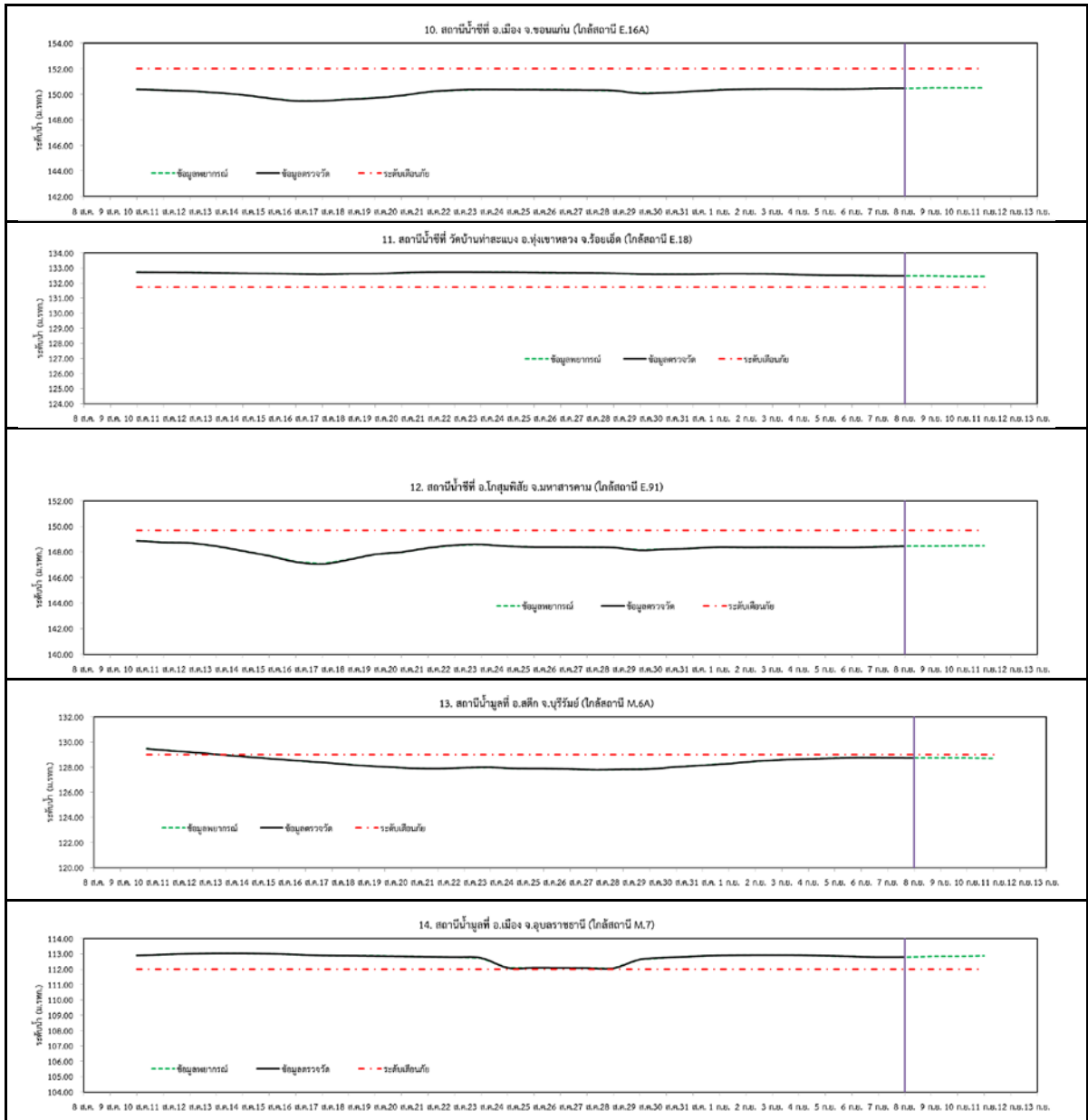
### 3. ผลการวิเคราะห์สถานการณ์น้ำ



รูปที่ 3 กราฟระดับน้ำย้อนหลัง 30 วันและค่าพยากรณ์



โครงการเพิ่มประสิทธิภาพระบบพยากรณ์และเตือนภัยทรัพยากร  
สรุปลสถานการณ์น้ำของพื้นที่ลุ่มน้ำโขง ซี มูล



รูปที่ 3 กราฟระดับน้ำย้อนหลัง 30 วัน และค่าพยากรณ์(ต่อ)



#### 4.สรุปสถานการณ์

1) ระดับน้ำอยู่ในเกณฑ์ปกติ ได้แก่

- อ.เพ็ญ จ.อุดรธานี
- อ.เมือง จ.หนองคาย
- อ.เมือง จ.นครพนม
- อ.กุฉินารายณ์ จ.กาฬสินธุ์
- อ.ลำปลายมาศ จ.บุรีรัมย์
- อ.หนองบัวระเหว จ.ชัยภูมิ
- อ.เมือง จ.มหาสารคาม
- อ.เมือง จ.ขอนแก่น
- อ.โกสุมพิสัย จ.มหาสารคาม

2) ระดับน้ำอยู่ในเกณฑ์เสี่ยง

- อ.สตึก จ.บุรีรัมย์

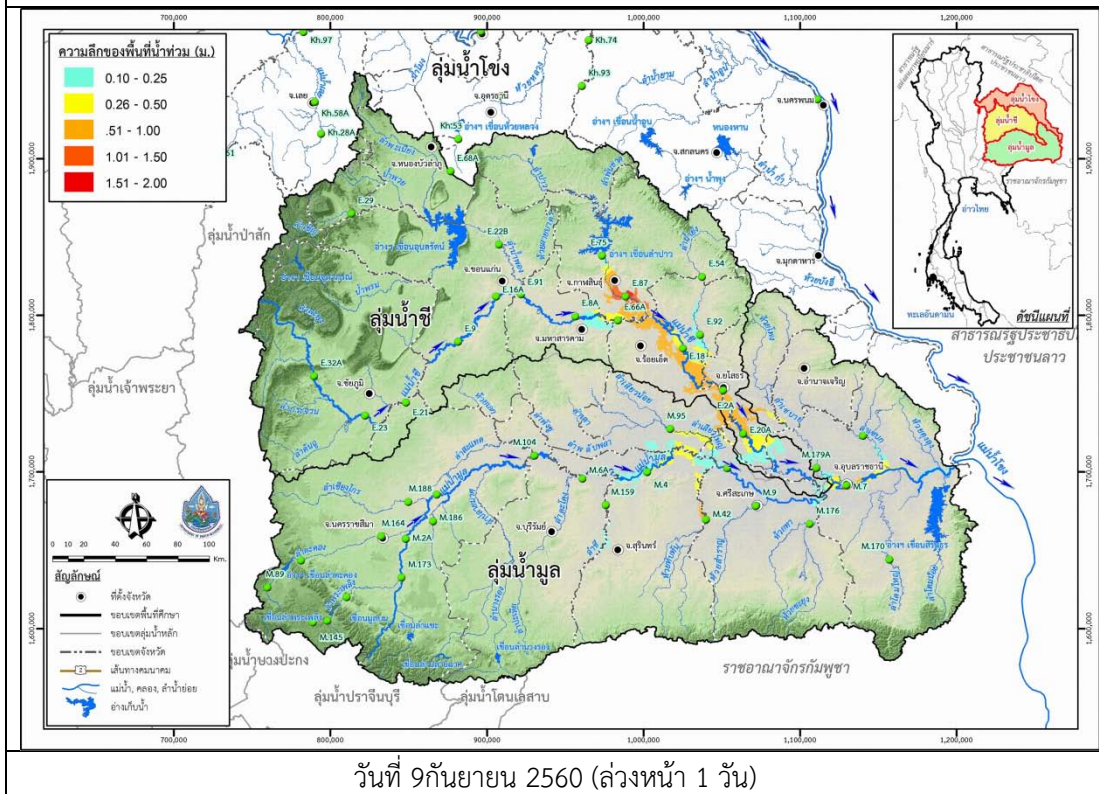
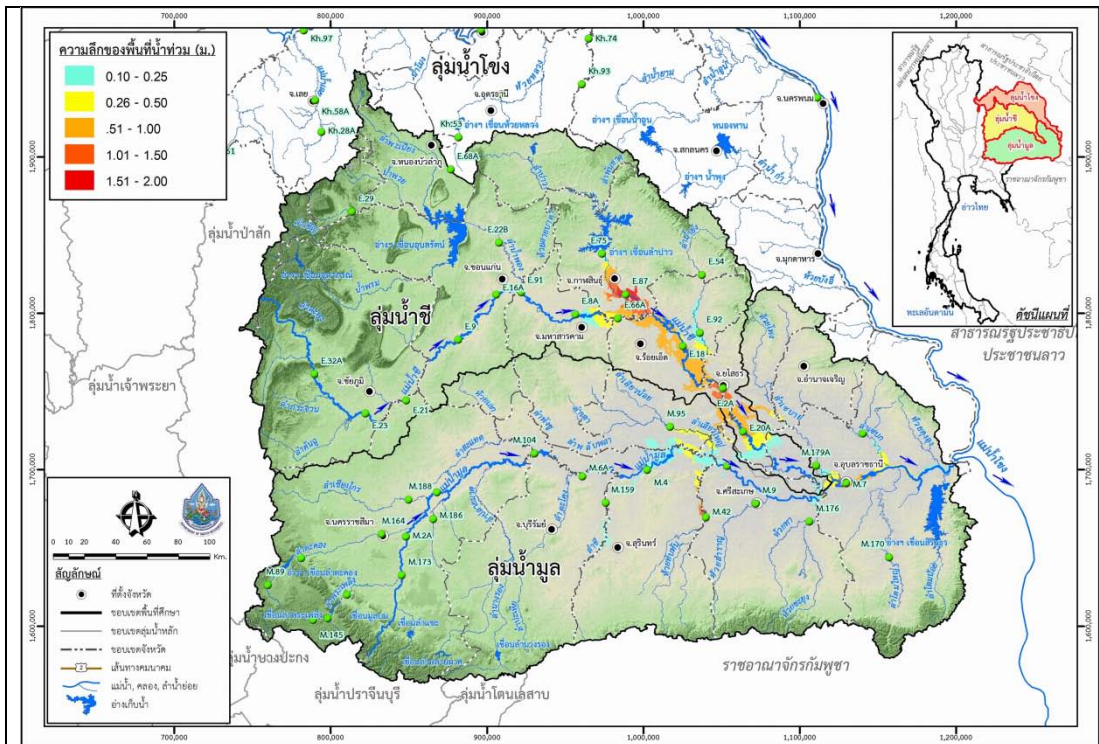
3) ระดับน้ำอยู่ในเกณฑ์วิกฤติ

- อ.เมือง จ.มหาสารคาม
- อ.มหาชนะชัย จ.ยโสธร
- อ.ทุ่งเขาหลวง จ.ร้อยเอ็ด
- อ.เมือง จ.อุบลราชธานี





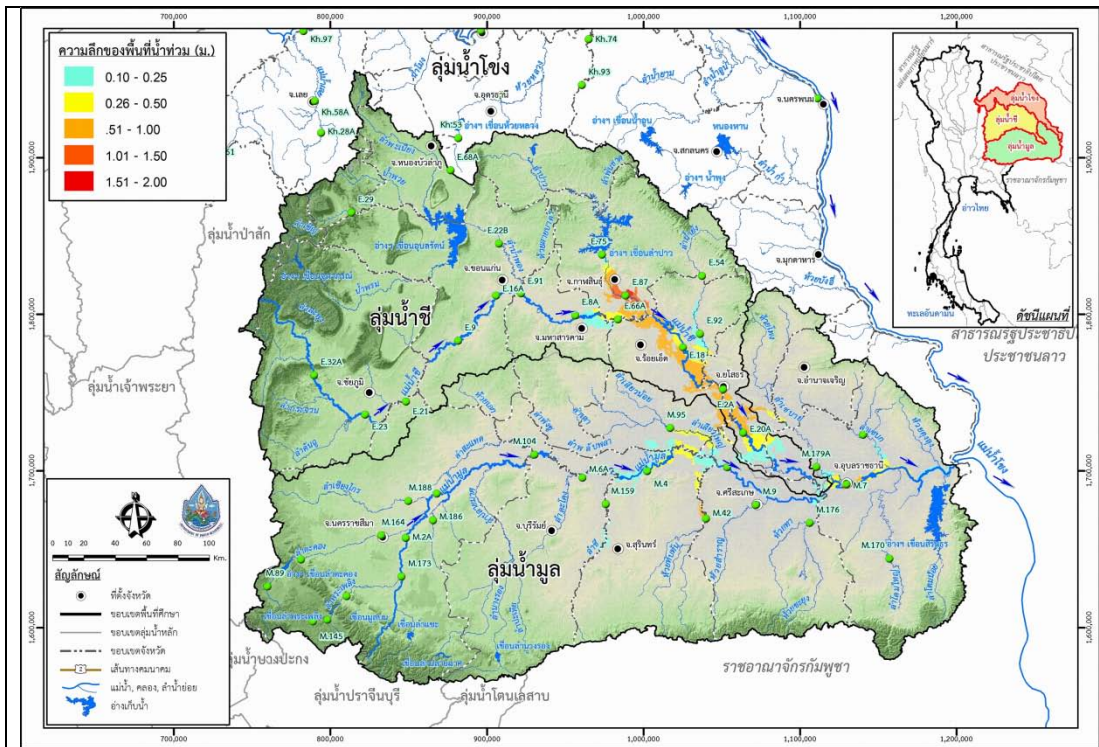
โครงการเพิ่มประสิทธิภาพระบบพยากรณ์และเตือนภัยทรัพยากร  
สรุปลสถานการณ์น้ำของพื้นที่ลุ่มน้ำโขง ซี มูล



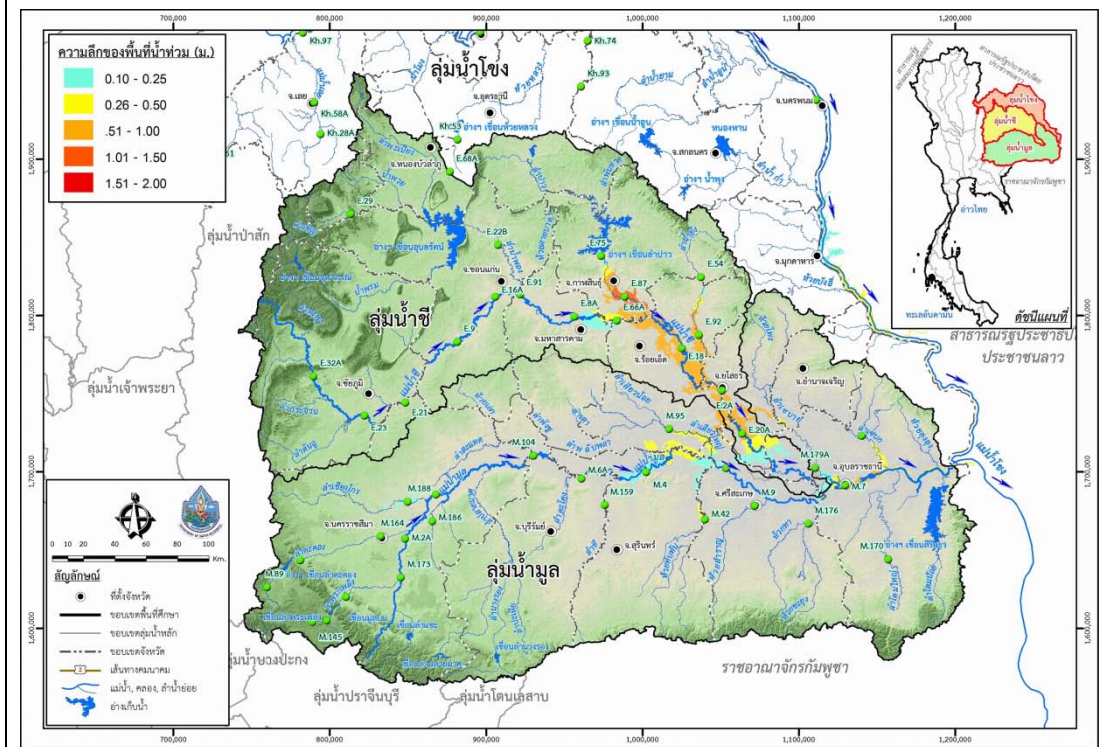
รูปที่ 4 แผนที่น้ำท่วมลุ่มน้ำซีมูล



โครงการเพิ่มประสิทธิภาพระบบพยากรณ์และเตือนภัยทรัพยากร  
สรุปลสถานการณ์น้ำของพื้นที่ลุ่มน้ำโขง ซี มูล



วันที่ 10 กันยายน 2560 (ล่องหน้า 2 วัน)



วันที่ 11 กันยายน 2560 (ล่องหน้า 3 วัน)

รูปที่ 4 แผนที่น้ำท่วมลุ่มน้ำชีมูล (ต่อ)

