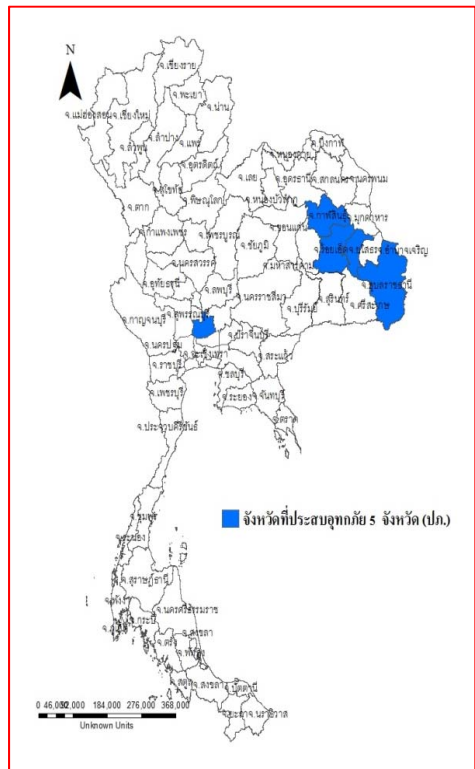




รายงานสถานการณ์น้ำ
ศูนย์ป้องกันวิกฤติน้ำ กรมทรัพยากรน้ำ
วันเสาร์ที่ ๙ กันยายน ๒๕๖๐

สภาวะอากาศ ประเทศไทยเริ่มมีฝนลดลง แต่ภาคเหนือและภาคใต้ฝั่งตะวันตกยังคงมีฝนมากกว่าภาคอื่นๆ และมีฝนตกหนักบางแห่ง ขอให้ประชาชนบริเวณดังกล่าวระวังอันตรายจากฝนตกหนักและฝนที่ตกสะสมไว้ด้วย



สถานการณ์น้ำ

กรมอุตุนิยมวิทยา เตือนภาคเหนือโดนฝนหนักสุด "กทม.-ภาคอีสาน-ภาคต่อ." ตก ๖๐%

กรมป้องกันและบรรเทาสาธารณภัย เผย ๗-๑๐ ก.ย. ทั่วไทยฝนเพิ่มขึ้น-ตกหนักเดือน ๓๓ จังหวัด รั้งมือน้ำท่วม

จ.ขอนแก่น หาระดับน้ำเขื่อนอุบลรัตน์เหลือพื้นที่รับน้ำแค่ ๖๓๐ ล้าน ลบ.ม.

จ.กาฬสินธุ์ ผนึกประชารัฐกำจัดวัชพืชขวางน้ำ เดือน ๔ ชุมชน ขนของขึ้นที่สูงเสี่ยงน้ำท่วม

จ.พัทลุง ฝนถล่มเจ้าหน้าที่เฝ้าระวังน้ำป่าใน ๓ อำเภอเสี่ยง (หมายเหตุ ข้อมูลข่าวจาก ไอ เอ็น เอ็น เดลินิวส์ ผู้จัดการ ไทยรัฐ)

สถานการณ์น้ำต่างประเทศ

การช่วยเหลือ

สถานการณ์น้ำ

ระดับน้ำในแม่น้ำโขง : MRC: Mekong River Commission ณ วันที่ ๗ กันยายน ๒๕๖๐

สถานี	ระดับตลิ่ง	ระดับน้ำ ๘ ก.ย. ๖๐	ระดับน้ำ ๗ ก.ย.๖๐	+สูงกว่าตลิ่ง -ต่ำกว่าตลิ่ง
อ.เชียงแสน จ.เชียงราย	๑๒.๘๐	๕.๑๐	๕.๒๖	-๗.๗๐
อ.เชียงคาน จ.เลย	๑๖.๐๐	๑๐.๘๐	๑๐.๙๐	-๕.๒๐
อ.เมือง จ.หนองคาย	๑๒.๒๐	๘.๖๖	๘.๗๓	-๓.๕๔
อ.เมือง จ.นครพนม	๑๒.๐๐	๘.๙๐	๘.๙๕	-๓.๑๐
อ.เมือง จ.มุกดาหาร	๑๒.๕๐	๘.๖๗	๘.๗๕	-๓.๘๓
อ.โขงเจียม จ.อุบลราชธานี	๑๔.๕๐	๑๐.๖๘	๑๐.๘๔	-๓.๘๒

หมายเหตุ ข (รสม) ระดับ :อมูลจาก <http://www.dwr.go.th>

ระดับน้ำลุ่มน้ำสงขลา ลุ่มน้ำทะเลสาบสงขลา ปัจจุบันสถานการณ์น้ำในลำน้ำโดยทั่วไปยังคงอยู่ในภาวะปกติ (ระดับน้ำต่ำกว่าระดับตลิ่งต่ำสุด) ระดับน้ำในลำน้ำส่วนใหญ่มีแนวโน้มเพิ่มขึ้น (ข้อมูลวันที่ ๘ ก.ย.๒๕๖๐ ที่มา กรมชลประทาน) สถานีคลองลำ อ.ศรีนครินทร์ จ.พัทลุง สถานีคลองนุ้ย อ เมือง จ.พัทลุง สถานีคลองหระ อ.หาดใหญ่ จ.สงขลา สถานีคลองอู่ตะเภา อ.หาดใหญ่ จ.สงขลา สถานีคลองอู่ตะเภา อ.คลองหอยโข่ง จ.สงขลา สถานีคลองอู่ตะเภา อ.สะเดา จ.สงขลา วัดปริมาณน้ำได้ ๑๐.๘๐ * ๑.๒๖ ๑๒.๕๖ ๒๗.๖๐ และ ๒๑.๖๐ ลบม/วินาที

สถานีตรวจวัดระดับน้ำ (CCTV) ณ วันที่ ๘ กันยายน ๒๕๖๐ การตรวจวัดระดับน้ำจากกล้อง (CCTV) ระดับน้ำส่วนใหญ่อยู่ในเกณฑ์ปกติ ยกเว้นสะพานโพทะเล อ.โพทะเล จ.พิจิตร และสถานีเชิงสะพานสิงห์บุรี อ.เมือง จ.สิงห์บุรี มีระดับเฝ้าระวังน้ำท่วม

จังหวัด	สถานที่ตั้งกล้อง	แม่น้ำ/ลำน้ำ	วิกฤติ	วิกฤติ	ระดับน้ำ (ม.รทก.)			สถานการณ์	หมายเหตุ
			น้ำแข็ง	น้ำท่วม	พ.ศ.2560				
			ระดับน้อยกว่า	ระดับมากกว่า	6 ก.ย.	7 ก.ย.	8 ก.ย.		
จ.เชียงใหม่	ร.ร.เชียงใหม่ศรีสุเวียง อ.เมือง	ปิง	-	-	N/A	N/A	N/A	น้ำปกติ	↔
จ.นครสวรรค์	บ้านหาดเสลา อ.เก้าเลี้ยว	ปิง	-	-	28.67	28.72	28.97	น้ำปกติ	↑
จ.แพร่	สะพานมหาโพธิ์ อ.เมือง	ยม	143.87	151.33	145.30	146.50	148.90	น้ำปกติ	↑
จ.สุโขทัย	สะพานศรีรัตนาลัย อ.ศรีรัตนาลัย	ยม	60.14	71.78	62.90	63.90	65.00	น้ำปกติ	↑
จ.สุโขทัย	สะพานพระแม่ย่า อ.เมือง	ยม	42.48	48.59	46.80	46.40	47.30	น้ำปกติ	↑
จ.พิจิตร	สะพานโพทะเล อ.โพทะเล	ยม	22.58	30.63	29.50	29.55	29.60	เฝ้าระวังน้ำท่วม	↑
จ.อุตรดิตถ์	สะพานท่าเสา อ.เมือง	น่าน	49.22	56.91	N/A	N/A	N/A	น้ำปกติ	↔
จ.น่าน	สะพานนครน่านพัฒนา อ.เมือง	น่าน	192.17	197.73	194.50	195.00	194.95	น้ำปกติ	↓
จ.พิษณุโลก	สะพานสุพรรณกัลยา อ.เมือง	น่าน	33.98	44.52	N/A	N/A	N/A	น้ำปกติ	↔
จ.เชียงราย	สถานีหัวฝาย อ.แม่สาย	แม่สาย/โขง	395.79	396.50	395.12	395.27	395.27	น้ำปกติ	↔
จ.หนองคาย	ศูนย์ส่วนอุทกหนองคาย อ.เมือง	โขง	157.85	166.70	N/A	N/A	N/A	น้ำปกติ	↔
จ.นครพนม	นครพนม อ.เมือง	โขง	135.21	144.28	141.78	141.63	141.58	น้ำปกติ	↓
จ.หนองคาย	วัดทุ่งธาตุ อ.โพนพิสัย	ห้วยหลวง/โขงอีสาน	150.50	159.43	154.20	154.25	154.20	น้ำปกติ	↓
จ.หนองคาย	บ้านท่าสะอาด อ.เข็ก	น้ำสงคราม/โขงอีสาน	136.33	143.85	N/A	N/A	N/A	น้ำปกติ	↔
จ.นครพนม	บ้านตาลปากน้ำ อ.ท่าอุเทน	น้ำสงคราม/โขงอีสาน	133.42	141.02	N/A	N/A	N/A	น้ำปกติ	↔
จ.นครพนม	เทศบาล ต.นาแก อ.นาแก	ห้วยน้ำกุ่ม/โขงอีสาน	139.05	142.42	N/A	N/A	N/A	น้ำปกติ	↔
จ.นครราชสีมา	ร.ร.เทศบาล 4 อ.เมือง	ลำตะกอง/มูล	174.60	178.00	176.70	176.60	176.70	น้ำปกติ	↑
จ.บุรีรัมย์	สุดี อ.สุดี	มูล	123.13	128.76	130.10	130.05	130.10	น้ำปกติ	↑
จ.สิงห์บุรี	เชิงสะพานสิงห์บุรี อ.เมือง	เจ้าพระยา	3.45	11.50	10.10	10.00	10.00	เฝ้าระวังน้ำท่วม	↔
จ.อ่างทอง	บ้านยางมณี อ.โพธิ์ทอง	เจ้าพระยา	-	9.11	5.61	5.56	5.51	น้ำปกติ	↓
จ.ลพบุรี	บ้านบางปี อ.เมือง	เจ้าพระยา	-	10.75	N/A	N/A	N/A	น้ำปกติ	↔
จ.พระนครศรีอยุธยา	บ้านป้อม อ.พระนครศรีอยุธยา	เจ้าพระยา	-	-	3.30	3.10	3.20	น้ำปกติ	↑
จ.กรุงเก่า	สะพานพุทธ เขตธนบุรี	เจ้าพระยา	-	1.70	N/A	N/A	N/A	น้ำปกติ	↔
จ.พระนครศรีอยุธยา	อ.เสนา	น้อย/เจ้าพระยา	2.00	5.00	N/A	N/A	N/A	น้ำปกติ	↔
จ.อุทัยธานี	อุทัยธานีใหม่ อ.เมือง	เจ้าพระยา	-	-	17.25	17.10	17.20	น้ำปกติ	↑
จ.พระนครศรีอยุธยา	สะพานปรีดีอ.อยุธยา	เจ้าพระยา	-	-	1.70	1.70	1.60	น้ำปกติ	↓
จ.สมุทรสาคร	สะพานข้ามแม่น้ำท่าจีน 3 อ.เมือง	ท่าจีน	-5.11	0.57	N/A	N/A	N/A	น้ำปกติ	↔
จ.นครพนม	สะพานหลวงพ่อบึง อ.นครไชยศรี	ท่าจีน	-3.16	2.21	0.38	0.38	0.38	น้ำปกติ	↔
จ.สุพรรณบุรี	สะพานวัดพระรูป อ.เมือง	ท่าจีน	-1.26	2.75	3.95	3.60	3.40	น้ำปกติ	↓
จ.สุพรรณบุรี	สะพานข้ามแม่น้ำท่าจีน อ.สามชุก	ท่าจีน	1.55	5.18	4.66	4.46	5.06	น้ำปกติ	↑
จ.ชัยนาท	สะพานสามง่าม-ท่าโสม อ.หันคา	ท่าจีน	10.69	12.83	12.12	12.02	12.02	น้ำปกติ	↔
จ.ฉะเชิงเทรา	ตรงข้ามวัดจันทราวาส อ.เมือง	ฉะเชิงเทรา/ชายฝั่งทะเลตะวันออก	0.20	3.73	N/A	N/A	N/A	น้ำปกติ	↔
จ.เพชรบุรี	เทศบาลเมืองเพชรบุรี อ.เมือง	เพชรบุรี	-	3.18	N/A	N/A	N/A	น้ำปกติ	↔
จ.ประจวบคีรีขันธ์	ร.ร.อนุบาลบางสะพาน อ.บางสะพาน	คลองบางสะพาน/ชายฝั่งทะเลตะวันตก	-	3.30	0.15	0.15	0.15	น้ำปกติ	↔
จ.สุราษฎร์ธานี	สุก จ.สุราษฎร์ธานี อ.เมือง	ตาปี	-	2.28	N/A	N/A	N/A	น้ำปกติ	↔
จ.สงขลา	สถานีคลองอู่ตะเภาตอนล่าง อ.หาดใหญ่	ทะเลสาบสงขลา	-	-	1.00	0.75	1.30	น้ำปกติ	↑
จ.พัทลุง	สถานีคลองตะโหมด อ.ตะโหมด	ทะเลสาบสงขลา	-	-	22.00	22.10	22.30	น้ำปกติ	↑
จ.พัทลุง	สถานีลำปำ อ.เมือง	ทะเลสาบสงขลา	-	-	-1.70	-1.70	-1.65	น้ำปกติ	↑

*N/A คือ อ่านค่าระดับจากไม้วัดระดับ (Staff) ไม่ได้ / ไม้วัดระดับ (Staff) ชำรุด

**ม.รทก. คือ เมตรเทียบกับระดับน้ำทะเลปานกลาง

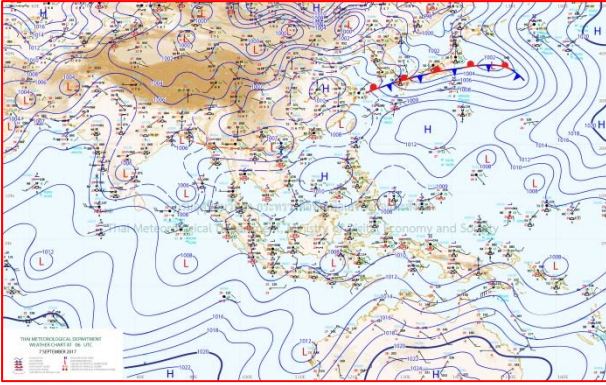
*** ระดับน้ำทะเลปานกลาง (Mean Sea Level) หรือ ร.ท.ก. เป็นค่าการวัด ระดับน้ำทะเลขึ้นสูงสุด (High Tide: HT) และลงต่ำสุด (Low Tide: LT) ของแต่ละวัน ในช่วงระยะเวลาที่กำหนด แล้วนำค่าเฉลี่ยเป็นระดับน้ำทะเลปานกลาง สำหรับระยะเวลาที่ทำการรังวัดโดยทั่วไปจะต้องวัดเป็นเวลา ๑๘.๖ ปี ตามวิธีจักรของน้ำ ระดับน้ำทะเลปานกลางของแต่ละบริเวณทั่วโลกอาจจะมีค่าสูงไม่เท่ากัน

ในประเทศไทยใช้เวลาในการวัด ๕ ปี โดยเลือกที่ตำบลเกาะหลัก จังหวัดประจวบคีรีขันธ์ เป็นที่วัด แล้วนำมาหาค่าเฉลี่ย เพื่อใช้เป็นค่าระดับน้ำทะเลปานกลาง ให้มีค่า ๐.๐๐๐ เมตร ทำการถ่ายโยงมายังหมุด BM-A (ซึ่งถือว่าเป็นหมุดหลักฐานหมุดแรกของประเทศไทย) ซึ่งมีค่าระดับน้ำทะเลปานกลาง ๑.๔๘๗๗ เมตร

ปริมาณน้ำฝนสูงสุด (มม.)

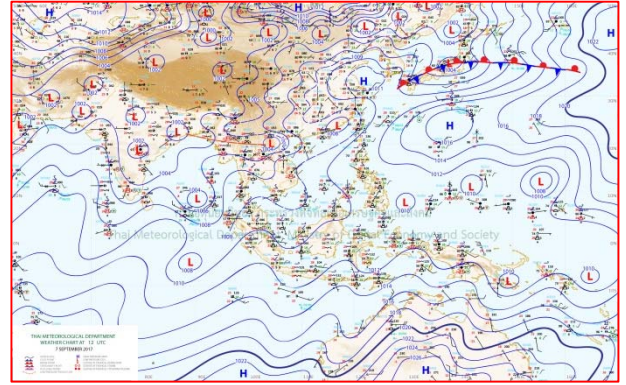
จังหวัด	๓ ก.ย.๖๐	๔ ก.ย.๖๐	๕ ก.ย.๖๐	๖ ก.ย.๖๐	๗ ก.ย.๖๐
จ.แม่ฮ่องสอน.	-	-	๘.๙	๒.๓	๒๖.๘
จ.เชียงใหม่	-	๒๕.๔	๒๕.๓	๗.๒	๑.๖
จ.เชียงใหม่	๖.๐	๗.๖	๑๓.๕	๕๙.๖	๒๖.๒
จ.พะเยา	-	-	๑๐.๐	๓๖.๑	๖.๖
จ.น่าน	๒๘.๖	๒๘.๔	๔๒.๒	๔๗.๖	๕๒.๒
จ.ลำพูน	-	๐.๔	๔๙.๖	๔.๓	๑๘.๘
จ.ลำปาง	-	-	๑๐.๐	๔๓.๘	๒๓.๒
จ.แพร่	-	-	๑๒๐.๐	๗๓.๕	๓๐.๐
จ.อุตรดิตถ์	-	-	๙๐.๕	๔๕.๐	๗.๕
จ.สุโขทัย	-	๑๐.๒	๔๐.๐	๒๓.๐	๗๒.๐
จ.ตาก	๐.๒	๙.๒	๑.๕	๑๓.๐	๙.๒
จ.พิษณุโลก	-	๔๙.๖	๒๖.๕	๗๕.๐	๔๒.๔
จ.เพชรบูรณ์	-	๐.๒	๓.๙	๒๔.๐	๒๒.๙
จ.กำแพงเพชร	-	-	๔๗.๒	๑๖.๑	๒๕.๙
จ.พิจิตร	-	-	๒.๐	๒๑.๒	๐.๗
จ.หนองคาย	๑๒๐.๐	๕๐.๗	๔๐.๐	๓๐.๐	๗๘.๐
จ.เลย	๓๐.๕	๑๙.๐	๓๑.๕	๖๑.๐	๔๒.๕
จ.อุดรธานี	-	๑๐.๐	๕๘.๕	๔๒.๐	๓๕.๓
จ.หนองบัวลำภู	-	-	๑๘.๐	๔๓.๕	-
จ.นครพนม	๔๕.๒	๓๐.๖	๖๐.๑	๔๐.๕	๑๑.๐
จ.สกลนคร	๖๙.๔	๒๔.๖	๘๐.๐	๓๕.๕	๗.๕
จ.มุกดาหาร	๒๒.๘	-	๔๕.๗	๑๓.๗	๑๙.๖
จ.ขอนแก่น	๐.๑	๒๖.๒	๓๐.๓	๔๒.๔	๒.๕
จ.มหาสารคาม	๑๗.๖	๑๐.๒	๕๐.๐	๐.๘	-
จ.กาฬสินธุ์	๑๙.๕	๙๕.๐	๕๖.๕	๕๔.๒	๓๕.๐
จ.ร้อยเอ็ด	๐.๑	-	๒๑.๐	๒.๒	๘.๒
จ.ชัยภูมิ	๗.๐	๒๐.๐	๖๐.๐	๔๓.๕	๗.๐
จ.อุบลราชธานี	๑๗.๕	๑๙.๖	๒๕.๕	๑.๘	๒๐.๘
จ.อำนาจเจริญ	-	๒๑.๐	๖๕.๐	-	๕.๒
จ.ยโสธร	๑๙.๐	๕.๐	๕๔.๐	-	-
จ.สุรินทร์	-	๑๑.๑	๒.๘	๒๗.๙	๑๙.๐
จ.นครราชสีมา	๑๓.๕	๒๕.๐	๙๒.๘	๗๒.๕	๓๒.๙
จ.บุรีรัมย์	-	-	๐.๙	๓๗.๐	๔.๔
จ.ศรีสะเกษ	๔.๐	-	-	๔.๐	-

แผนที่อากาศ



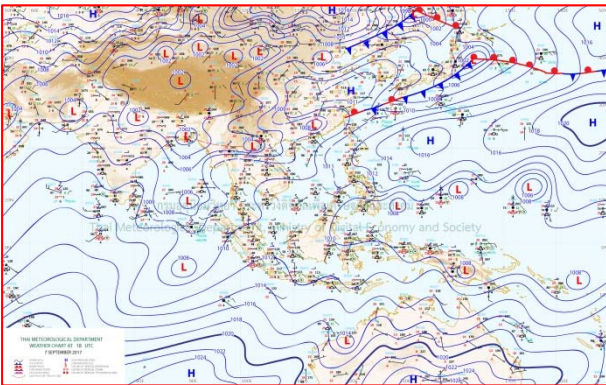
๗ ก.ย.๖๐ เวลา ๑๓:๐๐ น.

๑



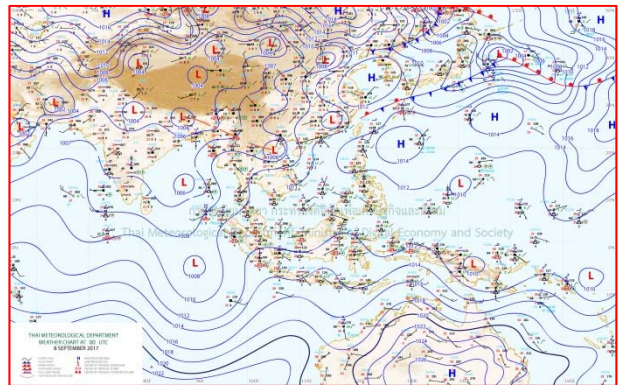
๗ ก.ย.๖๐ เวลา ๑๙:๐๐ น.

๒



๘ ก.ย.๖๐ เวลา ๑:๐๐ น.

๓



๘ ก.ย.๖๐ เวลา ๗:๐๐ น.

๔

รายงานปริมาณน้ำฝนจากกรมอุตุนิยมวิทยา

วันที่ 8 กันยายน 2560

รายงานฝน เวลา 07.00 น. ของวันที่ 7 กันยายน 2560

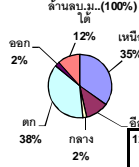
สถานีอุตุนิยมวิทยา					ปริมาณน้ำฝน24 ชม.(mm)	ปริมาณน้ำฝนสะสม(mm.)									
ภาคเหนือ					สูงสุด ของประเทศ	60.0	3,517.0	ภาคใต้ฝั่งตะวันออก							
สถานีอุตุนิยมวิทยา	ปริมาณน้ำฝน24 ชม.(mm)	ปริมาณน้ำฝนสะสม(mm.)	ปริมาณฝน ก.ม. ปัจจุบันเทียบกับค่าเฉลี่ย 30 ปี	สถานะฝนสะสม	สูงสุด ของภาคเหนือ	52.2	1,714.7	สถานีอุตุนิยมวิทยา	ปริมาณน้ำฝน24 ชม.(mm)	ปริมาณน้ำฝนสะสม(mm.)	ปริมาณฝน ก.ม. ปัจจุบันเทียบกับค่าเฉลี่ย 30 ปี	สถานะฝนสะสม			
					สูงสุด ของภาคกลาง	37.5	1,726.4						สูงสุด ของภาคตะวันออกเฉียงเหนือ	35.3	2,240.6
แม่ฮ่องสอน	3.8	753.9	199.0	ต่ำกว่า	สูงสุด ของภาคตะวันออก	19.3	3,224.1	เพชรบุรี	0.2	843.2	153.6	สูงกว่า			
ดอยอ่างขาง	24.2	1,486.1	***	***	สูงสุด ของภาคใต้ฝั่งตะวันออก	60.0	2,964.8	หนองพลับ สกษ.	ไม่มีฝน	679.9	144.2	สูงกว่า			
เชียงใหม่	ไม่มีฝน	1,714.7	283.9	สูงกว่า	สูงสุด ของภาคใต้ฝั่งตะวันตก	20.6	3,517.0	หัวหิน	-	697.2	120.4	สูงกว่า			
เชียงใหม่ สกษ.	1.6	1,602.4	262.8	สูงกว่า	ภาคตะวันออกเฉียงเหนือ			ประจวบคีรีขันธ์	ไม่มีฝน	1,111.6	99.5	สูงกว่า			
ทุ่งช้าง	52.2	1,619.1	270.0	สูงกว่า	สถานีอุตุนิยมวิทยา	ปริมาณน้ำฝน24 ชม.(mm)	ปริมาณน้ำฝนสะสม(mm.)	ปริมาณฝน ก.ม. ปัจจุบันเทียบกับค่าเฉลี่ย 30 ปี	ชุมพร	0.2	1,691.5	178.3	สูงกว่า		
พะเยา	-	681.7	203.6	ต่ำกว่า					สวี สกษ.	29.4	1,589.0	157.2	สูงกว่า		
ห้วยฝาง	8.1	1,197.3	211.5	สูงกว่า	เลย สกษ.	ไม่มีฝน	1,191.6	234.6	สูงกว่า	เกาะสมุย	ฝนเล็กน้อย	1,653.2	121.7	สูงกว่า	
เด่น	21.0	1,099.8	211.8	สูงกว่า	หนองคาย	-	1,439.0	257.2	สูงกว่า	สุราษฎร์ธานี	ไม่มีฝน	1,031.4	188.4	สูงกว่า	
แม่สะเรียง	26.8	863.5	177.1	สูงกว่า	เลย	ไม่มีฝน	1,250.0	235.0	สูงกว่า	นครศรีธรรมราช	ฝนเล็กน้อย	2,625.4	161.6	สูงกว่า	
แม่ใจ สกษ.	-	-	187.9	ต่ำกว่า	อุดรธานี	35.3	1,405.0	239.5	สูงกว่า	นครศรีธรรมราช สกษ.	ไม่มีฝน	2,964.8	161.2	สูงกว่า	
เชียงใหม่	1.4	1,126.8	211.4	สูงกว่า	สกลนคร สกษ.	-	1,821.2	220.6	สูงกว่า	สุราษฎร์ธานี สกษ.	2.0	1,697.7	113.2	สูงกว่า	
ลำปาง	-	854.9	211.6	สูงกว่า	สกลนคร	ไม่มีฝน	2,148.5	224.8	สูงกว่า	พระแสง สอท.	25.2	1,428.0	170.0	สูงกว่า	
ลำพูน	18.8	1,143.9	208.2	สูงกว่า	นครพนม	ไม่มีฝน	2,240.6	290.2	สูงกว่า	ลาวง	-	1,701.0	243.0	สูงกว่า	
แพร่	11.1	1,094.7	191.7	สูงกว่า	นครพนม สกษ.	ไม่มีฝน	1,895.2	195.6	สูงกว่า	พัทลุง สกษ.	ไม่มีฝน	1,999.0	136.5	สูงกว่า	
น่าน	30.1	1,014.5	203.5	สูงกว่า	หนองบัวลำภู	ฝนเล็กน้อย	1,253.6	***	***	สงขลา	-	1,340.4	136.9	สูงกว่า	
น่าน สกษ.	1.7	929.7	197.2	ต่ำกว่า	ขอนแก่น	2.5	1,117.9	232.0	สูงกว่า	หาดใหญ่	60.0	1,483.2	157.3	สูงกว่า	
ลำปาง สกษ.	-	1,342.3	194.0	สูงกว่า	มหาสารคาม	-	1,391.4	240.6	สูงกว่า	ดอนขันธ์ สกษ.	ไม่มีฝน	1,475.4	161.8	สูงกว่า	
อุดรดิตถ์	7.5	1,161.1	248.3	สูงกว่า	มุกดาหาร	17.1	1,826.2	211.7	สูงกว่า	สะเดา	-	850.7	125.0	สูงกว่า	
สุโขทัย	18.2	1,057.0	293.3	สูงกว่า	กาฬสินธุ์	0.9	1,305.5	229.9	สูงกว่า	ปัตตานี	ไม่มีฝน	1,610.6	147.1	สูงกว่า	
ศรีสะเกษ สกษ.	12.8	1,216.0	270.2	สูงกว่า	กาฬสินธุ์	0.9	1,330.1	221.8	สูงกว่า	ยะลา สกษ.	39.0	2,370.0	***	***	
นลัมสีก	0.6	901.3	193.6	สูงกว่า	ชัยภูมิ	-	769.5	230.0	ต่ำกว่า	นราธิวาส	-	2,440.0	182.7	สูงกว่า	
แม่สอด	1.7	861.6	185.4	ต่ำกว่า	ร้อยเอ็ด สกษ.	1.9	1,272.0	229.6	สูงกว่า	ภาคใต้ฝั่งตะวันตก					
ตาก	8.0	696.7	215.5	สูงกว่า	ร้อยเอ็ด	8.2	1,280.3	219.8	สูงกว่า	สถานีอุตุนิยมวิทยา	ปริมาณน้ำฝน24 ชม.(mm)	ปริมาณน้ำฝนสะสม(mm.)	ปริมาณฝน ก.ม. ปัจจุบันเทียบกับค่าเฉลี่ย 30 ปี		
เชียงใหม่	-	603.3	207.6	ต่ำกว่า	อุบลราชธานี (ศูนย์)	ไม่มีฝน	1,535.6	293.8	สูงกว่า					ระนอง	1.7
พิษณุโลก	5.1	1,169.0	246.6	สูงกว่า	อุบลราชธานี สกษ.	-	1,518.0	289.6	สูงกว่า	ตะกั่วป่า	ไม่มีฝน	3,101.20	581.80	สูงกว่า	
เพชรบูรณ์	-	1,146.4	205.7	สูงกว่า	ศรีสะเกษ	ไม่มีฝน	1,357.7	213.9	สูงกว่า	กระบี่	3.0	1,931.60	275.20	สูงกว่า	
กำแพงเพชร	4.6	1,547.4	268.8	สูงกว่า	ท่าตูม	-	844.7	263.0	ต่ำกว่า	ภูเก็ต	1.2	1,629.10	361.20	สูงกว่า	
อุ้มผาง	4.5	1,118.6	247.6	สูงกว่า	นครราชสีมา	-	1,416.1	228.3	สูงกว่า	ภูเก็ต (ศูนย์)	6.6	1,749.80	399.10	สูงกว่า	
พิจิตร สกษ.	0.7	1,035.1	325.8	สูงกว่า	สุรินทร์	ไม่มีฝน	1,227.8	255.4	สูงกว่า	เกาะลันตา	20.6	1,880.30	330.30	สูงกว่า	
ดอนเจดีย์ สกษ.	2.3	863.3	236.5	สูงกว่า	สุรินทร์ สกษ.	-	1,267.4	298.6	สูงกว่า	ตรัง	0.8	1,957.40	305.10	สูงกว่า	
วิเชียรบุรี	22.9	1,105.4	246.1	สูงกว่า	ไซคชัย	ไม่มีฝน	859.1	211.6	สูงกว่า	สตูล	0.5	1,621.90	328.40	สูงกว่า	
ภาคกลาง					ปากช่อง สกษ.	ไม่มีฝน	948.9	222.5	สูงกว่า	สรุปปริมาณฝนมาก สถานีอุตุนิยมวิทยา ปริมาณน้ำฝน24 ชม.(mm) ปริมาณน้ำฝนสะสม(mm.)					
สถานีอุตุนิยมวิทยา	ปริมาณน้ำฝน24 ชม.(mm)	ปริมาณน้ำฝนสะสม(mm.)	ปริมาณฝน ก.ม. ปัจจุบันเทียบกับค่าเฉลี่ย 30 ปี	สถานะฝนสะสม	นางรอง	0.3	1,009.6	239.6	สูงกว่า	1	หาดใหญ่	60.0	1,483.2		
					บุรีรัมย์	4.4	1,571.3	256.2	สูงกว่า					2	ทุ่งช้าง
นครสวรรค์	ไม่มีฝน	1,300.3	237.0	สูงกว่า	ภาคตะวันออก					3	ยะลา สกษ.	39.0	2,370.0		
ตากฟ้า สกษ.	0.3	1,166.6	255.8	สูงกว่า	สถานีอุตุนิยมวิทยา	ปริมาณน้ำฝน24 ชม.(mm)	ปริมาณน้ำฝนสะสม(mm.)	ปริมาณฝน ก.ม. ปัจจุบันเทียบกับค่าเฉลี่ย 30 ปี	1	หาดใหญ่	60.0	1,483.2			
ชัยนาท สกษ.	0.2	834.8	271.3	สูงกว่า									นครนายก	0.6	1,871.3
อุทัยธานี	0.6	856.3	213.9	ต่ำกว่า	ปราจีนบุรี	0.2	1,489.7	349.4	สูงกว่า	3	หนองพลับ สกษ.	39.0	2,370.0		
พระนครศรีอยุธยา	22.7	993.5	***	***	กบินทร์บุรี	19.3	1,725.9	303.3	สูงกว่า	4	ทองผาภูมิ	37.5	1,180.6		
บัวชุม	0.1	1,001.3	251.7	สูงกว่า	สระแก้ว	5.1	1,083.1	266.8	สูงกว่า	5	ลาดธานี	35.3	1,405.0		
ปทุมธานี สกษ.	3.2	1,273.7	252.0	สูงกว่า	ฉะเชิงเทรา	1.2	1,376.4	277.5	สูงกว่า	ปริมาณฝนสูงสุด		หาดใหญ่	60.0	1,483.2	
สมุทรปราการ สกษ.	ไม่มีฝน	1,146.1	***	***	ชลบุรี	ไม่มีฝน	1,110.6	268.9	สูงกว่า	ฝนสะสมสูงสุด		ระนอง	1.7	3,517.0	
ทองผาภูมิ	37.5	1,180.6	241.2	ต่ำกว่า	เกาะสีชัง	-	819.1	269.2	สูงกว่า	ศูนย์มืองศ์นวิกฤตุน้ำ กรมทรัพยากรน้ำ ศูนย์มืองชล					
สุพรรณบุรี	-	754.0	223.4	สูงกว่า	พัทธนา	0.6	749.7	204.7	ต่ำกว่า						
ลพบุรี	1.2	942.3	265.5	สูงกว่า	ฉะเชิงเทรา	1.1	1,203.7	252.3	สูงกว่า						
สุโขทัย สกษ.	1.2	760.8	227.0	สูงกว่า	แหลมฉบัง	-	740.7	247.3	ต่ำกว่า						
สนมมิ่งนสารณภูมิ	0.1	770.2	286.2	ต่ำกว่า	สัตหีบ	3.2	945.3	219.0	สูงกว่า						
สมุทรสงคราม	0.4	768.2	***	***	ระยอง	ไม่มีฝน	1,125.9	255.2	สูงกว่า						
กาญจนบุรี	ฝนเล็กน้อย	787.0	220.5	สูงกว่า	ห้วยโป่ง สกษ.	ไม่มีฝน	945.2	242.2	ต่ำกว่า						
นครปฐม	0.4	723.9	219.8	สูงกว่า	จันทบุรี	ไม่มีฝน	3,005.4	497.6	สูงกว่า						
กรุงเทพฯ บางนา สกษ.	0.9	1,348.4	294.0	สูงกว่า	พัลวัน สกษ.	ไม่มีฝน	3,224.1	519.9	ต่ำกว่า						
กรุงเทพฯ ท่าเรือคลองเตย	5.0	1,439.8	328.9	สูงกว่า	ตราด	-	2,782.7	681.0	สูงกว่า						
กรุงเทพฯ หนองจอก	1.8	1,726.4	334.3	สูงกว่า											
สนามบินดอนเมือง	3.0	-	284.9	ต่ำกว่า											
ปาร์อง	0.6	-	221.9	ต่ำกว่า											
ราชบุรี	1.7	661.8	277.5	ต่ำกว่า											

สัญลักษณ์ ***ไม่มีข้อมูล - ยังไม่ได้รับรายงาน/ไม่มีข้อมูล/ไม่มีฝน

หมายเหตุ ได้รับรายงานเพิ่มเติมโดยการบันทึกของเจ้าหน้าที่เป็นรายวัน ณ เวลา 07:00 น.

ปริมาณฝนสูงสุดเท่ากับ 78.0 มม. ที่ อ.รัตนบุรี จ.หนองคาย

ปริมาณน้ำรวมทั้งประเทศ 70,921 ล้าน ลบ.ม. (100%)



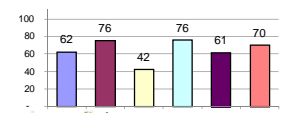
รายงานสรุปสภาพน้ำในอ่างเก็บน้ำขนาดใหญ่และขนาดกลาง

รายงานสถานการณ์ ณ วันที่ 8 กันยายน 2560

ปริมาณน้ำในอ่างที่ใช้การได้ในสปีดน้ำที่ + มากกว่า / - น้อยกว่า สปีดที่ออกแบบ 744.08 ล้าน ลบ.ม.

สรุปสถานการณ์ปริมาณน้ำในอ่างเก็บน้ำที่ขึ้นในหกกิจกรรมทั่วประเทศ น้อยกว่าปริมาณน้ำที่ไหลเข้าอ่าง เมื่อเทียบกับสปีดน้ำที่ออกแบบ สถานการณ์อยู่ระหว่างเก็บกักน้ำ

% ปริมาณน้ำรวมแต่ละภาคปัจจุบัน



เปรียบเทียบปริมาณน้ำรวม
กับประเทศปี 59
ปี 60 และ ปี 59

วันที่ 8 กันยายน 2560 เท่ากับ

49,332 ล้าน ลบ.ม. หรือ เท่ากับ

70%

วันที่ 8 กันยายน 2559 เท่ากับ

37,537 ล้าน ลบ.ม. หรือ เท่ากับ

53%

ภาค	สถานการณ์ปริมาณน้ำในอ่าง				ปริมาณน้ำ เปลี่ยนแปลง (ล้าน ม.³)	สถานะ
	ลดลง (แห่ง)	คงที่ (แห่ง)	เพิ่มขึ้น (แห่ง)	รวม (แห่ง)		
ภาคเหนือ	2	-	5	7	487.00	ปริมาณน้ำในอ่างเก็บน้ำเพิ่มขึ้น
ภาคตะวันออกเฉียงเหนือ	4	1	7	12	8.00	ปริมาณน้ำในอ่างเก็บน้ำเพิ่มขึ้น
ภาคกลาง	1	1	1	3	1.00	ปริมาณน้ำในอ่างเก็บน้ำเพิ่มขึ้น
ภาคตะวันออก	-	-	2	2	237.00	ปริมาณน้ำในอ่างเก็บน้ำเพิ่มขึ้น
ภาคใต้	2	-	8	10	19.08	ปริมาณน้ำในอ่างเก็บน้ำเพิ่มขึ้น
ภาคใต้	2	-	2	4	-8.00	ปริมาณน้ำในอ่างเก็บน้ำลดลง
รวมทั้งประเทศ	11	2	25	38	744.08	ปริมาณน้ำในอ่างเก็บน้ำเพิ่มขึ้น



สรุปสถานการณ์ปริมาณน้ำในอ่างฯ

คงที่	2	อ่าง
ลดลง	11	อ่าง
เพิ่มขึ้น	25	อ่าง

ลำดับ	ภาค	อ่างเก็บน้ำ	ความจุ ที่ (ล้าน ม.³)	ปริมาณน้ำ ที่ใช้งาน ไม่ได้ (ล้าน ม.³)	ใช้การ ได้จริง (ล้าน ม.³)	ปริมาณน้ำรวม		ปัจจุบัน วันที่ 8 กันยายน 2560				สปีดที่ก่อน วันที่ 2 กันยายน 2560				ปริมาณน้ำ + เพิ่มขึ้น - ลดลง (ล้าน ม.³)	สถานการณ์ ในอ่าง	
						วันที่ 8 กันยายน 2559	%	ปริมาณน้ำรวม		ปริมาณน้ำใช้การได้จริง		ปริมาณน้ำรวม		ปริมาณน้ำใช้การได้จริง				
								ปริมาณน้ำ (ล้าน ม.³)	%	ปริมาณน้ำ (ล้าน ม.³)	%	ปริมาณน้ำ (ล้าน ม.³)	%	ปริมาณน้ำ (ล้าน ม.³)	%			
ภาคเหนือ (7)																		
1	ภูมิพล (2)	ดาด	13,462	3,800	9,662	4,809	36%	7,384	55%	3,584	27%	7,196	53%	3,396	25%	188.00	เพิ่มขึ้น	
2	สิริกิติ์ (2)	อุดรดิต	9,510	2,850	6,660	6,031	63%	6,855	72%	4,005	42%	6,550	69%	3,700	39%	305.00	เพิ่มขึ้น	
3	แม่จัน	เชียงใหม่	265	12	253	96	36%	165	62%	153	58%	157	59%	145	55%	8.00	เพิ่มขึ้น	
4	แม่กา	เชียงใหม่	263	14	249	47	18%	77	29%	63	24%	73	28%	59	22%	4.00	เพิ่มขึ้น	
5	กัวลม	ลำปาง	106	3	103	45	42%	56	53%	53	50%	66	62%	63	59%	-10.00	ลดลง	
6	กัวลนา	ลำปาง	170	6	164	93	55%	142	84%	136	80%	139	82%	133	78%	3.00	เพิ่มขึ้น	
7	แควน้อย	พิษณุโลก	939	43	896	391	42%	754	80%	711	76%	765	81%	722	77%	-11.00	ลดลง	
รวมภาคเหนือ			34,85%	24,715	6,728	17,987	11,513	47%	15,432	62%	8,705	35%	14,946	60%	8,218	33%	487.00	เพิ่มขึ้น
ภาคตะวันออกเฉียงเหนือ (12)																		
8	ห้วยหลวง	อุดรธานี	136	7	129	53	39%	89	65%	82	60%	88	65%	81	60%	1.00	เพิ่มขึ้น	
9	น้ำจืด	สกลนคร	520	45	475	247	48%	583	112%	538	103%	595	114%	550	106%	-12.00	ลดลง	
10	น้ำพอง (2)	สกลนคร	165	8	157	50	30%	168	102%	160	97%	169	102%	161	98%	-1.00	ลดลง	
11	จุฬารัตน (2)	ชัยภูมิ	164	37	127	55	34%	112	68%	75	46%	109	66%	72	44%	3.00	เพิ่มขึ้น	
12	อุบลรัตน์ (2)	ขอนแก่น	2,431	581	1,850	833	34%	1,804	74%	1,223	50%	1,775	73%	1,194	49%	29.00	เพิ่มขึ้น	
13	ลำปาว	กาฬสินธุ์	1,980	100	1,880	802	41%	1,624	82%	1,524	77%	1,657	84%	1,557	79%	-33.00	ลดลง	
14	ลำตะเพิน	นครราชสีมา	314	22	292	60	19%	106	34%	84	27%	102	32%	80	25%	4.00	เพิ่มขึ้น	
15	ลำพระเพลิง	นครราชสีมา	155	1	154	17	11%	90	58%	89	57%	92	59%	91	59%	-2.00	ลดลง	
16	มูลขาม	นครราชสีมา	141	7	134	31	22%	83	59%	76	54%	82	58%	75	53%	1.00	เพิ่มขึ้น	
17	ลำแซะ	นครราชสีมา	275	7	268	54	20%	160	58%	153	56%	160	58%	153	56%	-	คงที่	
18	ลำรางรอง	บุรีรัมย์	121	3	118	51	42%	70	58%	67	55%	69	57%	66	55%	1.00	เพิ่มขึ้น	
19	สิรินธร (2)	อุบลราชธานี	1,966	831	1,135	1,090	55%	1,438	73%	607	31%	1,421	72%	590	30%	17.00	เพิ่มขึ้น	
รวมภาคตะวันออกเฉียงเหนือ			11.80%	8,369	1,649	6,720	3,344	40%	6,327	76%	4,678	56%	6,320	76%	4,670	56%	8.00	เพิ่มขึ้น
ภาคกลาง (3)																		
20	ป่าสักชลสิทธิ์	ลพบุรี	960	3	957	345	36%	343	36%	340	35%	341	36%	338	35%	2.00	เพิ่มขึ้น	
21	ห้วยเสลา	อุทัยธานี	160	17	143	50	31%	90	56%	73	46%	91	57%	74	46%	-1.00	ลดลง	
22	กระเสียว	สุพรรณบุรี	240	40	200	67	28%	141	59%	101	42%	141	59%	101	42%	-	คงที่	
รวมภาคกลาง			1.92%	1,360	60	1,300	462	34%	574	42%	514	38%	573	42%	513	38%	1.00	เพิ่มขึ้น
ภาคตะวันออก (2)																		
23	ศรีนครินทร์ (2)	กาญจนบุรี	17,745	10,265	7,480	11,830	67%	13,856	78%	3,591	20%	13,752	77%	3,487	20%	104.00	เพิ่มขึ้น	
24	วชิราลงกรณ (2)	กาญจนบุรี	8,860	3,012	5,848	4,718	53%	6,350	72%	3,338	38%	6,217	70%	3,205	36%	133.00	เพิ่มขึ้น	
รวมภาคตะวันออก			37.51%	26,605	13,277	13,328	16,547	62%	20,206	76%	6,929	26%	19,969	75%	6,692	25%	237.00	เพิ่มขึ้น
ภาคใต้ (4)																		
25	ขุนด่าน	นครนายก	224	5.00	219	127	57%	138	62%	133	59%	133	59%	128	57%	5.00	เพิ่มขึ้น	
26	คลองสิียด	ฉะเชิงเทรา	420	30.00	390	109	26%	191	45%	161	38%	189	45%	159	38%	2.00	เพิ่มขึ้น	
27	บางพระ (3)	ชลบุรี	117	12.00	105	28	24%	101	86%	89	76%	102	87%	90	77%	-1.00	ลดลง	
28	หนองปลาไหล (3)	ระยอง	164	13.75	150	46	28%	128	78%	114	70%	127	78%	113	69%	1.00	เพิ่มขึ้น	
29	ประแสร์ (3)	ระยอง	295	20.00	275	150	51%	207	70%	187	63%	198	67%	178	60%	9.00	เพิ่มขึ้น	
30	มาบประชัน (3)	ระยอง	17	0.72	16	4	26%	9	53%	8	49%	9	54%	8.23	50%	-0.10	ลดลง	
31	หนองคล้า (3)	ระยอง	21	1.00	20	3	16%	20	93%	19	89%	20	91%	18.56	87%	0.39	เพิ่มขึ้น	
32	คลองทราย (3)	ระยอง	79	3.00	76	21	26%	55	70%	52	66%	54	68%	51.10	64%	1.40	เพิ่มขึ้น	
33	คลองใหญ่ (3)	ระยอง	45	3.00	42	25	54%	36	79%	33	72%	36	78%	32.51	72%	0.40	เพิ่มขึ้น	
34	นขุขันธ์พิจิตร	ปราจีนบุรี	295	19.00	276	44	15%	142	48%	123	42%	141	48%	122.00	41%	1.00	เพิ่มขึ้น	
รวมภาคใต้			2.37%	1,678	107	1,570	559	33%	1,027	61%	920	55%	1,008	60%	901	54%	19.08	เพิ่มขึ้น
ภาคใต้ (4)																		
35	แก่งกระจาน	เพชรบุรี	710	65	645	180	25%	343	48%	278	39%	339	48%	274	39%	4.00	เพิ่มขึ้น	
36	ปราณบุรี	ประจวบคีรีขันธ์	391	18	373	57	15%	209	53%	191	49%	212	54%	194	50%	-3.00	ลดลง	
37	รัชชประภา (2)	สุราษฎร์ธานี	5,639	1,352	4,287	4,433	79%	4,312	76%	2,960	52%	4,332	77%	2,980	52%	-20.00	ลดลง	
38	บางช้าง (2)	ยะลา	1,454	276	1,178	442	30%	903	62%	627	43%	892	61%	616	42%	11.00	เพิ่มขึ้น	
รวมภาคใต้			11.55%	8,194	1,711	6,483	5,112	62%	5,767	70%	4,056	49%	5,775	70%	4,064	50%	-8.00	ลดลง
รวมทั้งประเทศ			100%(38)	70,921	23,532	47,388	37,537	53%	49,332	70%	25,802	36%	48,590	69%	25,058	35%	744.08	เพิ่มขึ้น

หมายเหตุ :

- อ่างเก็บน้ำขนาดใหญ่ หมายถึง อ่างเก็บน้ำที่มีความจุตั้งแต่ 100 ล้าน ลบ.ม. ขึ้นไป
- เป็นอ่างเก็บน้ำที่อยู่ในความรับผิดชอบของการไฟฟ้าผลิตแห่งประเทศไทย(10) นอกนั้นอยู่ในความรับผิดชอบของกรมชลประทาน (28)
- เป็นอ่างเก็บน้ำขนาดกลางที่มีความสำคัญต่อการชลประทานและการประปา ของลุ่มน้ำชายฝั่งทะเลตะวันออก
- ที่มา : กรมชลประทาน และการไฟฟ้าผลิตแห่งประเทศไทย
- จังหวัดที่ยังมีอ่างเก็บน้ำขนาดใหญ่มีจำนวน 26 จังหวัด ไม่มี 50 จังหวัด

รทท. หมายถึง ระดับเก็บกักของอ่าง

ที่มาข้อมูล : ตารางสรุปสภาพน้ำในอ่างเก็บน้ำขนาดใหญ่ทั่วประเทศ และตารางสรุปสภาพน้ำในอ่างเก็บน้ำภาคตะวันออก กรมชลประทาน



ลำดับของเขื่อนตามความจุ

- 1.ศรีนครินทร์ 2.ภูมิพล 3.สิริกิติ์ 4.วชิราลงกรณ 5.รัชชประภา

- 6.ลุมรัตน 7.สิรินธร 8.บางช้าง 9.ลำปาว 10.ป่าสัก

ลำดับของเขื่อนตามปริมาณน้ำใช้การได้

- 1.ภูมิพล 2.ศรีนครินทร์ 3.สิริกิติ์ 4.วชิราลงกรณ 5.รัชชประภา

- 6.ลำปาว 7.ลุมรัตน 8.บางช้าง 9.สิรินธร 10.ป่าสัก

เตือนเหนือโดนฝนหนักสุด "กทม.-อีสาน-ตอ."ตก๖๐%

กรมอุตุนิยมวิทยา รายงานลักษณะอากาศทั่วไปว่า ประเทศไทยเริ่มมีฝนลดลง แต่ภาคเหนือและภาคใต้ฝั่งตะวันตก ยังคงมีฝนมากกว่าภาคอื่นๆ และมีฝนตกหนักบางแห่ง ขอให้ประชาชนบริเวณดังกล่าวระวังอันตรายจากฝนตกหนัก และฝนที่ตกสะสมไว้ด้วย

พยากรณ์อากาศสำหรับประเทศไทยตั้งแต่เวลา ๐๖:๐๐ วันนี้ ถึง ๐๖:๐๐ วันพรุ่งนี้.

ภาคเหนือ มีฝนฟ้าคะนอง ร้อยละ ๗๐ ของพื้นที่ และมีฝนตกหนักบางแห่ง บริเวณจังหวัดเชียงใหม่ เชียงราย ลำพูน ลำปาง ตาก พะเยา แพร่ และน่าน อุณหภูมิต่ำสุด ๒๓-๒๕ องศาเซลเซียส อุณหภูมิสูงสุด ๓๑-๓๕ องศาเซลเซียส ลมตะวันตกเฉียงใต้ ความเร็ว ๑๐-๒๕ กม./ชม.

ภาคตะวันออกเฉียงเหนือ มีฝนฟ้าคะนอง ร้อยละ ๖๐ ของพื้นที่ บริเวณจังหวัดเลย หนองบัวลำภู อุดรธานี หนองคาย บึงกาฬ นครพนม และสกลนคร อุณหภูมิต่ำสุด ๒๔-๒๖ องศาเซลเซียส อุณหภูมิสูงสุด ๓๐-๓๓ องศาเซลเซียส ลมตะวันตกเฉียงใต้ ความเร็ว ๑๐-๒๕ กม./ชม. ภาคกลางมีฝนฟ้าคะนอง ร้อยละ ๖๐ ของพื้นที่ ส่วนมากบริเวณจังหวัดกาญจนบุรี อุทัยธานี ชัยนาท นครสวรรค์ และลพบุรี อุณหภูมิต่ำสุด ๒๕-๒๖ องศาเซลเซียส อุณหภูมิสูงสุด ๓๔-๓๕ องศาเซลเซียส ลมตะวันตกเฉียงใต้ ความเร็ว ๑๐-๓๐ กม./ชม.

ภาคตะวันออก มีฝนฟ้าคะนอง ร้อยละ ๖๐ ของพื้นที่ ส่วนมากบริเวณจังหวัดนครนายก ปราจีนบุรี และสระแก้ว อุณหภูมิต่ำสุด ๒๕-๒๘ องศาเซลเซียส อุณหภูมิสูงสุด ๓๓-๓๕ องศาเซลเซียส ลมตะวันตกเฉียงใต้ ความเร็ว ๑๕-๓๐ กม./ชม. ทะเลมีคลื่นสูงประมาณ ๑ เมตร บริเวณที่มีฝนฟ้าคะนองคลื่นสูง ๑-๒ เมตร

ภาคใต้ (ฝั่งตะวันออก) มีเมฆเป็นส่วนมาก กับมีฝนฟ้าคะนอง ร้อยละ ๔๐ ของพื้นที่ ส่วนมากบริเวณจังหวัดสุราษฎร์ธานี นครศรีธรรมราช สงขลา ปัตตานี ยะลา และนราธิวาส อุณหภูมิต่ำสุด ๒๒-๒๗ องศาเซลเซียส อุณหภูมิสูงสุด ๓๓-๓๕ องศาเซลเซียส ลมตะวันตกเฉียงใต้ ความเร็ว ๑๕-๓๐ กม./ชม. ทะเลมีคลื่นสูงประมาณ ๑ เมตร ห่างฝั่งคลื่นสูง ๑-๒ เมตร

ภาคใต้ (ฝั่งตะวันตก) มีเมฆเป็นส่วนมาก กับมีฝนฟ้าคะนอง ร้อยละ ๔๐ ของพื้นที่ และมีฝนตกหนักบางแห่ง บริเวณจังหวัดกระบี่ ตรัง และสตูล อุณหภูมิต่ำสุด ๒๒-๒๖ องศาเซลเซียส อุณหภูมิสูงสุด ๓๒-๓๔ องศาเซลเซียส ลมตะวันตกเฉียงใต้ ความเร็ว ๑๕-๓๕ กม./ชม. ทะเลมีคลื่นสูง ๑-๒ เมตร บริเวณที่มีฝนฟ้าคะนองคลื่นสูงมากกว่า ๒ เมตร

กรุงเทพมหานครและปริมณฑล มีฝนฟ้าคะนอง ร้อยละ ๖๐ ของพื้นที่ อุณหภูมิต่ำสุด ๒๔-๒๕ องศาเซลเซียส อุณหภูมิสูงสุด ๓๓-๓๕ องศาเซลเซียส ลมตะวันตกเฉียงใต้ ความเร็ว ๑๕-๓๐ กม./ชม.

ปก.เผย.๖-๑๐ ก.ย. ทั่วไทยฝนเพิ่มขึ้น-ตกหนัก เตือน ๓๓ จังหวัด รับมือน้ำท่วม

ปก.ประสาน ๓๓ จังหวัด ภาคเหนือ-อีสาน-ตะวันออก-ใต้ รับมือน้ำท่วมฉับพลัน น้ำล้นตลิ่ง น้ำป่าไหลหลาก และดินถล่ม ช่วงวันที่ ๗-๑๐ ก.ย.นี้..

นายฉัตรชัย พรหมเลิศ อธิบดีกรมป้องกันและบรรเทาสาธารณภัย (ปภ.) เปิดเผยว่า จากการติดตามสถานการณ์น้ำ สภาพอากาศและปัจจัยเสี่ยงเชิงพื้นที่ร่วมกับกรมอุตุนิยมวิทยา กรมชลประทาน และสถาบันสารสนเทศทรัพยากรน้ำ และการเกษตร (สสนก.) พบว่า ร่องมรสุมพาดผ่านภาคเหนือตอนบน และภาคตะวันออกเฉียงเหนือตอนบน ประกอบกับมรสุมตะวันตกเฉียงใต้ที่พัดปกคลุมทะเลอันดามัน และภาคใต้จะมีกำลังแรงขึ้น ทำให้ประเทศไทยมีฝนตกเพิ่มขึ้นและฝนตกหนักบางพื้นที่ ในช่วงวันที่ ๖-๑๐ ก.

ทั้งนี้ ได้ประสาน ๓๓ จังหวัดในพื้นที่เสี่ยงภัย แยกเป็น ภาคเหนือ ๑๓ จังหวัด ได้แก่ แม่ฮ่องสอน เชียงใหม่ ลำปาง ลำพูน เชียงราย พะเยา แพร่ น่าน อุดรดิตถ์ ตาก สุโขทัย กำแพงเพชร และพิษณุโลก ภาคตะวันออกเฉียงเหนือ ๗ จังหวัด ได้แก่ เลย หนองบัวลำภู หนองคาย บึงกาฬ อุดรธานี สกลนคร และนครพนม ภาคตะวันออก ๗ จังหวัด ได้แก่ ปราจีนบุรี ฉะเชิงเทรา สระแก้ว ชลบุรี ระยอง จันทบุรี และตราด ภาคใต้ ๖ จังหวัด ได้แก่ ระนอง พังงา ภูเก็ต กระบี่ ตรัง และสตูล รวมถึงศูนย์ป้องกันและบรรเทาสาธารณภัยเขต สำนักงานป้องกันและบรรเทาสาธารณภัยจังหวัดในพื้นที่เสี่ยงภัย และจังหวัดในพื้นที่ใกล้เคียง เตรียมพร้อมรับมือฝนตกหนัก ซึ่งอาจทำให้เกิดน้ำท่วมฉับพลัน น้ำล้นตลิ่ง น้ำป่าไหลหลาก และดินถล่มในพื้นที่เสี่ยงภัย

นอกจากนี้ได้จัดเจ้าหน้าที่และมิสเตอร์เตือนภัยติดตามสภาพอากาศ เพิ่มความถี่ในการตรวจวัดปริมาณฝน สังเกต การเปลี่ยนแปลงของระดับน้ำ รวมถึงจัดเตรียมชุดเคลื่อนที่เร็ว เครื่องมืออุปกรณ์ประจำพื้นที่เสี่ยงให้พร้อมปฏิบัติการเผชิญเหตุ และช่วยเหลือผู้ประสบภัย พร้อมทั้งแจ้งเตือนประชาชนที่อาศัยบริเวณพื้นที่เสี่ยงภัย โดยเฉพาะที่ลุ่มต่ำริมลำน้ำ ที่ลาดเชิงเขา

บริเวณริมชายฝั่งทะเล และพื้นที่ที่เคยประสบปัญหาอุทกภัยให้ระมัดระวังอันตรายจากสถานการณ์ภัยในช่วงฝนตกหนักสะสมในพื้นที่และช่วงเวลาที่มึนน้ำทะเลหนุนสูง กรณีมีฝนตกหนักถึงหนักมากปริมาณน้ำฝนสะสมมากกว่า ๙๐ มิลลิเมตรต่อวัน ให้พิจารณาอพยพประชาชนไปยังสถานที่ปลอดภัย หรือจัดตั้งศูนย์พักพิงชั่วคราว

พร้อมดำเนินการตามขั้นตอนของแผนการป้องกันและบรรเทาสาธารณภัยจังหวัด และแผนปฏิบัติการฯ แผนเผชิญเหตุของอำเภอและองค์กรปกครองส่วนท้องถิ่นและแนวทางการจัดการสาธารณภัยในสถานการณ์ฉุกเฉิน หากสถานการณ์รุนแรงเกินศักยภาพให้รายงานกองอำนวยการป้องกันและบรรเทาสาธารณภัยกลางเพื่อประสานให้การช่วยเหลือผู้ประสบภัยอย่างรวดเร็วและทันท่วงที ทั้งนี้ ขอให้ประชาชนที่อาศัยในพื้นที่เสี่ยงภัยติดตามพยากรณ์อากาศ และปฏิบัติตามประกาศเตือนภัยอย่างเคร่งครัด (ไทยรัฐ)

ห่วงระดับน้ำเขื่อนอุบลรัตน์เหลือพื้นที่รับน้ำแค่ ๖๓๐ ล้าน ลบ.ม.

เขื่อนอุบลรัตน์ จังหวัดขอนแก่น เร่งระบายน้ำออกวันละ ๒๓ ล้านลูกบาศก์เมตร หลังฝนตกหนัก มีน้ำไหลเข้าเขื่อนต่อเนื่อง ทั้งปริมาณน้ำกักเก็บเกินเส้นควบคุมน้ำหลาก เหลือพื้นที่รับน้ำแค่ ๖๓๐ ล้านลูกบาศก์เมตร

สถานการณ์ปริมาณน้ำที่เขื่อนอุบลรัตน์ จังหวัดขอนแก่น วันนี้มีปริมาณน้ำกักเก็บอยู่ที่ ๑,๘๐๑ ล้านลูกบาศก์เมตร หรือคิดเป็นร้อยละ ๗๔ ของความจุอ่าง โดยมีน้ำใช้การ ๑,๒๑๙ ล้านลูกบาศก์เมตร หรือคิดเป็นร้อยละ ๕๐ ของน้ำใช้การ สามารถรับน้ำได้อีก ๖๓๐ ล้านลูกบาศก์เมตรเท่านั้น ขณะที่การระบายน้ำล่าสุดวันนี้ (๗ ก.ย. ๖๐) ทางเขื่อนอุบลรัตน์ได้ระบายน้ำวันละ ๒๓ ล้านลูกบาศก์เมตรเพื่อรักษาระดับน้ำให้สามารถควบคุมได้ โดยยังมีน้ำไหลเข้าต่อเนื่องในปริมาณมาก

นายทรงวุฒิ กิจวรวิทย์ ผู้อำนวยการโครงการส่งน้ำและบำรุงรักษาหนองหวาย สำนักงานชลประทานที่ ๖ ขอนแก่น กล่าวว่า ขณะนี้น้ำในเขื่อนอุบลรัตน์ยังมีปริมาณมาก และยังเกินเส้นควบคุมน้ำหลากไปถึง ๔ เมตร จากปกติระดับน้ำในช่วงฤดูฝนของทุกปี จะต้องมีน้ำกักเก็บไม่เกิน ๑,๐๐๐ ล้านลูกบาศก์เมตร ทำให้ทางเขื่อนอุบลรัตน์ได้ระบายน้ำ ๒๓ ล้านลูกบาศก์เมตร ซึ่งจะไม่ส่งผลกระทบต่อพื้นที่ลุ่มน้ำพองแต่อย่างใด

อย่างไรก็ตาม จะต้องเฝ้าระวังปริมาณน้ำที่ไหลเข้าอ่างเก็บน้ำเขื่อนอุบลรัตน์อย่างใกล้ชิด เพราะยังอยู่ในช่วงฤดูฝน ต้องเฝ้าจับตาดูพายุที่เกิดขึ้นว่าจะมีอิทธิพลต่อภาคตะวันออกเฉียงเหนือตอนบนหรือไม่ เนื่องจากเขื่อนอุบลรัตน์ขณะนี้พื้นที่รับน้ำได้อีกเพียง ๖๓๐ ล้านลูกบาศก์เมตรเท่านั้น หากจะระบายน้ำเพิ่มหรือไม่นั้นจะต้องมีการประชุมคณะกรรมการบริหารจัดการน้ำจังหวัดขอนแก่นต่อไป และต้องติดตามสภาพอากาศอย่างใกล้ชิดตลอดเดือนกันยายน เพราะเป็นช่วงที่มรสุมจะเข้าปกคลุมภาคตะวันออกเฉียงเหนือ (ผู้จัดการ)

จ.กาฬสินธุ์นักประชากรรัฐจำจัดวัชพืชขวางน้ำ เตือนชุมชนชนของขึ้นที่สูงเสี่ยงน้ำท่วม

ชลประทานกาฬสินธุ์ระดมพลังประชากรรัฐจำจัดวัชพืช เปิดทางระบายน้ำ ขณะที่จังหวัดกาฬสินธุ์และเทศบาลเมืองกาฬสินธุ์ ประกาศเตือน ๔ ชุมชน เฝ้าระวังระดับน้ำสูง เตรียมขนย้ายสิ่งของขึ้นที่สูง หลังปริมาณน้ำในอ่างเก็บน้ำห้วยสีหนุ้นล้นความจุ

นายสุวิทย์ คำดี ผู้ว่าราชการจังหวัดกาฬสินธุ์ พร้อมด้วยพล.ต.ม.มนตรี จรัสพงศ์ ผู้บังคับการตำรวจภูธร จ.กาฬสินธุ์ , พล.ต.ผดุงเกียรติ โปร่งจิตต์ ผู้บัญชาการกองพลทหารม้าที่ ๓, นายอนันต์ศักดิ์ แยมชื่น ผู้อำนวยการโครงการชลประทานกาฬสินธุ์ พร้อมด้วยส่วนราชการที่เกี่ยวข้อง นำพลังประชากรรัฐจากทุกหน่วยงาน ร่วมกันกำจัดวัชพืช โดยเฉพาะผักตบชวา หญ้าภายในอ่างเก็บน้ำห้วยสีหนุ้น อ.เมือง จ.กาฬสินธุ์

เพื่อเพิ่มประสิทธิภาพการระบายน้ำ พร้อมประกาศเตือนพื้นที่ ๔ ชุมชนภายในเขตเทศบาลเมืองกาฬสินธุ์ เฝ้าระวังระดับน้ำที่เพิ่มสูงขึ้น และเตรียมขนย้ายสิ่งของขึ้นที่สูง หลังจากเกิดฝนตกหนักในพื้นที่ จ.กาฬสินธุ์ ส่งผลให้ปริมาณน้ำไหลเข้าอ่างเก็บน้ำห้วยสีหนุ้นจำนวนมากจนเกินความจุระดับกักเก็บและล้นออกจากอ่าง

นายสุวิทย์ คำดี ผู้ว่าราชการจังหวัดกาฬสินธุ์ กล่าวว่า การกำจัดวัชพืชครั้งนี้เป็นการรวมพลังประชากรรัฐจากทุกภาคส่วน เพื่อเพิ่มประสิทธิภาพการระบายน้ำในอ่างเก็บน้ำห้วยสีหนุ้น โดยเฉพาะผักตบชวาและหญ้า ซึ่งเป็นอุปสรรคขวางทางน้ำไหล ทั้งนี้จากอิทธิพลฝนที่ตกช่วง ๑-๒ วันที่ผ่านมา โดยเฉพาะรอบอ่างเก็บน้ำห้วยสีหนุ้นมีปริมาณฝนมากถึง ๑๔๘ มิลลิเมตร ทำให้ปริมาณน้ำเกินระดับกักเก็บ ล้นอ่างไหลลงไปยังอ่างเก็บน้ำแก่งดอนกลาง ปริมาณน้ำสูงขึ้นเรื่อยๆ ทั้งพยากรณ์อากาศว่าจะมีฝนตกในอ.เมืองกาฬสินธุ์อีก ๗๐% ของพื้นที่ ซึ่งอาจจะส่งผลกระทบต่อบ้านเรือนประชาชนบางส่วน

จังหวัดกาฬสินธุ์จึงประสานไปยังเทศบาลเมืองกาฬสินธุ์ออกประกาศเตือน และขอความร่วมมือประชาชน ที่บ้านเรือน ติดลำน้ำห้วยสีทัน ดิดอ่างเก็บน้ำแก่งดอนกลาง และบ้านเรือนอยู่ที่ต่ำ โดยเฉพาะชุมชนทุ่งสระ ชุมชนเมืองใหม่ ชุมชนคุ้มห้วย ชุมชนริมแก่ง ให้เฝ้าระวังระดับน้ำที่อาจจะสูงขึ้นอย่างรวดเร็ว และเตรียมขนย้ายข้าวของขึ้นที่สูง เพื่อความปลอดภัย ทั้งนี้ เทศบาลเมืองกาฬสินธุ์ จัดเจ้าหน้าที่ป้องกันเฝ้าระวังและพร้อมช่วยเหลือตลอด ๒๔ ชั่วโมง

แต่ประชาชนไม่ต้องตื่นตระหนก เพราะระดับน้ำอ่างเก็บน้ำแก่งดอนกลาง ยังสามารถรองรับน้ำได้อีก ๗๐ เซนติเมตร ซึ่ง ระดับน้ำที่เพิ่มสูงขึ้นอาจจะกระทบบ้านเรือนประชาชนบ้าง แต่จะไม่มากเหมือนกับช่วงปลายเดือนกรกฎาคมที่ได้รับอิทธิพลพายุนีนา ทังเจ้าหน้าที่และส่วนราชการคอยดูแลประชาชนอย่างเต็มที่ ตามนโยบายพล.อ.ประยุทธ์ จันทร์โอชา นายกรัฐมนตรี

นายสุวิทย์ กล่าวอีกว่า สำหรับสถานการณ์น้ำท่วม ๕ อำเภอ ประกอบด้วย อ.เมือง อ.ยางตลาด อ.กมลาไสย อ.ฆ้องชัย และอ.ร่องคำ ปัจจุบันไม่มีฝนตกหนักในพื้นที่ อีกทั้งปริมาณน้ำที่ไหลเข้าเขื่อนล่าสุดเพียง ๑๗ ล้าน ลบ.ม. ขณะนี้ปริมาณน้ำเขื่อนลำปาวอยู่ที่ ๑,๖๓๒.๕๐ ล้าน ลบ.ม.คิดเป็น ๘๒.๔๕% ทำให้ระดับน้ำลดลงอย่างต่อเนื่อง แต่ยังคงระบายลงสู่ลำน้ำปาวเฉลี่ยวันละ ประมาณ ๒๐ ล้าน ลบ.ม.หากสถานการณ์เป็นลักษณะนี้ ทางคณะกรรมการจังหวัดจะหารือกับเขื่อนลำปาวลดการระบายน้ำลงอีก เพื่อให้ประชาชนพื้นที่ ต.โนนศิลาเลิง อ.ฆ้องชัย ที่ยังคงได้รับผลกระทบอีก ๓๐ ครอบครัวย้ายเข้าออกบ้านเรือนอย่างปกติ และทำให้น้ำท่วมใน ๕ อำเภอกลับสู่ภาวะปกติโดยเร็วที่สุด

ด้านนายอนันต์ศักดิ์ แยมชื่น ผู้อำนวยการโครงการชลประทานกาฬสินธุ์ กล่าวว่าสถานการณ์ปริมาณน้ำในอ่างเก็บน้ำขนาด กลางทั้ง ๑๘ แห่ง ใน จ.กาฬสินธุ์ ตั้งแต่เดือนกรกฎาคม ๒๕๖๐ ซึ่งเป็นช่วงที่ได้รับอิทธิพลจากพายุดาลัสและพายุนีนา ถึงปัจจุบัน ประกอบกับช่วง ๑-๒ วันที่ผ่านมาไม่มีฝนตกหนัก มีอ่างเก็บน้ำเกินความจุระดับกักเก็บ ๑๐๐% จำนวน ๑๐ แห่ง และมีปริมาณน้ำเกิน ๘๐% ซึ่งอยู่ในการเฝ้าระวังอีก ๔ แห่ง ซึ่งโครงการชลประทานกาฬสินธุ์ได้บริหารจัดการน้ำให้อยู่ในเกณฑ์ โดยพร่องน้ำให้เหลือ ๘๐% เพื่อรองรับน้ำใหม่

พร้อมกับประสานงานกับสำนักชลประทานที่ ๖ ส่งเจ้าหน้าที่เข้าติดตามสถานการณ์ทุกพื้นที่ตลอด ๒๔ ชั่วโมง และนำ เครื่องสูบน้ำออกช่วยเหลือประชาชนพื้นที่ต่างๆอย่างต่อเนื่อง ตามนโยบายของกรมชลประทาน ทั้งนี้จากฝนที่ตกลงมาทำให้ปริมาณ น้ำในอ่างต่างๆเพิ่มขึ้น โดยเฉพาะอ่างเก็บน้ำห้วยสีทันนั้น ขณะนี้ชลประทานกาฬสินธุ์ได้ร่วมกับพลังประชารัฐเร่งกำจัดวัชพืชเพื่อ เปิดทางพร่องน้ำ ซึ่งยังไม่กระทบบ้านเรือนประชาชน และบริเวณสันอ่างยังมั่นคงแข็งแรงดี ประชาชนไม่ต้องตื่นตระหนก เพราะ หากไม่มีฝนตกหนักอีกสถานการณ์ก็ไม่น่าห่วง (ผู้จัดการ)

ฝนถล่มพทลุงเจ้าหน้าที่เฝ้าระวังน้ำป่าใน ๓ อำเภอเสี่ยง

ฝนถล่มพทลุง เจ้าหน้าที่เฝ้าระวังน้ำป่า ใน ๓ อำเภอเสี่ยง ต้องเฝ้าดูสถานการณ์อย่างใกล้ชิด สั่งชาวบ้านคอยแจ้งเตือน นักท่องเที่ยว

ฝนที่ตกลงมาตั้งแต่ช่วงบ่ายบนเทือกเขาในเขตรักษาพันธุ์สัตว์ป่าเทือกเขาบรรทัดจังหวัดพทลุง โดยเฉพาะในพื้นที่ อำเภอตะโหมก อำเภอองครักษ์ อำเภอศรีนครินทร์ ทำให้เกิดน้ำป่าหลากลงมาตามน้ำตกต่างๆ อย่างน้ำตกมโนราห์ น้ำตกไพรวัลย์ น้ำตกปากราง ในพื้นที่ อำเภอองครักษ์ และน้ำตกโดนแพทอง อำเภอศรีนครินทร์ โดยมีมวลน้ำป่าสีดำไหลหลากลงมาจากเทือกเขา อย่างรวดเร็ว ทำให้เจ้าหน้าที่เขตรักษาพันธุ์สัตว์ป่าเทือกเขาบรรทัด ต้องเฝ้าดูสถานการณ์อย่างใกล้ชิด โดยเฉพาะที่น้ำตก โดนแพทอง อำเภอศรีนครินทร์ ซึ่งเป็นจุดที่น้ำป่าหลากไหลลงมาแรงสุด และบ่อยครั้งที่ทำให้นักท่องเที่ยวต้องติดอยู่กลางน้ำ แต่ในวันนี้โชคดีที่เจ้าหน้าที่และชาวบ้านได้คอยแจ้งเตือนให้นักท่องเที่ยวขึ้นจากน้ำตกไว้ก่อน ทำให้ไม่มีใครได้รับอันตราย ขณะที่ในพื้นที่ขณะนี้พื้นที่ราบด้านล่างไม่มีฝนตก แต่พื้นที่บนเทือกเขายังมีฝนตกหนักเจ้าหน้าที่ยังคงเฝ้าระวังน้ำป่าอย่างต่อเนื่อง (ไอ เอ็น เอ็น)