



สรุปสถานการณ์น้ำ

18 กันยายน 2560



წყვილი: 18 კანყანი 2560

სრუპსტანკარნიწა

წანი 18 კანყანი 2560



- น้ำเสีย (-)
- น้ำเค็มรุก
- ชาวขาดแคลนน้ำ (-)
- น้ำระบายไม่ทัน(-)
- น้ำท่วม (22)
- น้ำหลาก (1) เชียงใหม่
- ดินสไลด์ (-)
- ภัยพิบัติ (-)

ปริมาณน้ำไหลกร 18 ก.ย. 2560

ภาค	ล้น ค.ม.ม.	%	พื้นที่	น้ำ / 100 ตร.กม.
เหนือ	9,412	52	เชียงใหม่	3,472
อีสาน	4,519	70	เลย	2,425
กลาง	618	48	เลย	31
ตะวันตก	7,180	74	เลย	3,692
ตะวันออก	859	60	เลย	399
ใต้	1,030	62	เลย	816
ทั้งหมด	26,478	77	เลย	10,617

ประเทศไทย มีฝนตกชุก มีน้ำท่า และน้ำฝนตก น้ำที่เก็บกัก 72% พื้นที่บริเวณ ด้า 57% ตะวันตก 70% หนองน้ำ 75% หนองน้ำ 74% อ่างเก็บน้ำ 111% อ่างเก็บน้ำ 105% อ่างเก็บน้ำ 75% 83% อ่างเก็บน้ำ 74% อ่างเก็บน้ำ 74% อ่างเก็บน้ำ 74% อ่างเก็บน้ำ 63% อ่างเก็บน้ำ 44% อ่างเก็บน้ำ 35% อ่างเก็บน้ำ 56% อ่างเก็บน้ำ 60% 58% 57% อ่างเก็บน้ำ 79% อ่างเก็บน้ำ 47% อ่างเก็บน้ำ 88% อ่างเก็บน้ำ 80% อ่างเก็บน้ำ 76%

น้ำท่วม (22)

ตาก สุโขทัย พิษณุโลก พิจิตร ปริมาณฝนสะสมตั้งแต่ต้นปีถึงปัจจุบันรวม 1419.7 มม. เพชรบูรณ์ มากกว่าค่าปกติ 334.9 มม. 31% นครสวรรค์ อ่างเก็บน้ำขนาดใหญ่ มากกว่า ปีที่แล้ว 15% สระบุรี อ่างทอง มีปริมาณน้ำกักเก็บ 50,296 ล้าน ลบ.ม. (71%) ออยุธยา ชัยภูมิ บึงกาฬ เลย อ่างเก็บน้ำขนาดกลาง มากกว่า ปีที่แล้ว 19% สกลนคร มีปริมาณน้ำกักเก็บรวม 3,434 ล้าน ลบ.ม. (77%) ขอนแก่น กาฬสินธุ์ มหาสารคาม ร้อยเอ็ด ยโสธร อุบลราชธานี

น้ำไหลเวียน

81% ขึ้นไป เกณฑ์น้ำดีมาก 6 แห่ง

51 - 80% เกณฑ์น้ำดี 23 แห่ง

31 - 50% เกณฑ์น้ำพอใช้ 5 แห่ง

≤ 30% เกณฑ์น้ำน้อย 0 แห่ง

- ปริมาณฝนสะสมตั้งแต่ต้นปี 2560 ถึงวันที่ 10 กันยายน 60 รวม 1419.7 มม. มากกว่าค่าเฉลี่ย 334.9 มม. (31%)
- อ่างเก็บน้ำขนาดใหญ่มีปริมาณน้ำเก็บกักรวม 50,296 ล้าน ลบ.ม. (71%) มากกว่าปีที่แล้ว 15% (10,911 ล้าน ลบ.ม.)
- อ่างเก็บน้ำขนาดกลาง มีปริมาณน้ำเก็บกักรวม 3,434 ล้าน ลบ.ม. (77%) มากกว่าปีที่แล้ว 19% (866 ล้าน ลบ.ม.)
- พื้นที่ที่ต้องให้ความสนใจเรื่องน้ำ
 - พื้นที่น้ำท่วม 22 จังหวัด เชียงราย ลำปาง ตาก สุโขทัย พิษณุโลก พิจิตร เพชรบูรณ์ นครสวรรค์ สระบุรี อ่างทอง ออยุธยา ชัยภูมิ บึงกาฬ เลย สกลนคร ขอนแก่น กาฬสินธุ์ มหาสารคาม ร้อยเอ็ด ยโสธร อุบลราชธานี สตุล
 - พื้นที่ระบายไม่ทัน - จังหวัด กทม.
 - พื้นที่น้ำหลาก 1 จังหวัด เชียงใหม่
 - ขาดแคลนน้ำ
 - ขาดแคลนน้ำอุปโภค-บริโภค - จังหวัด
 - ขาดแคลนน้ำเกษตร - จังหวัด
 - น้ำเค็มรุก - จังหวัด
 - คุณภาพน้ำ
 - น้ำเสียเนื่องจากสิ่งปฏิกูล - จังหวัด
 - น้ำเสียเนื่องจากน้ำท่วมขัง - จังหวัด



18 กันยายน 2560

สถานการณ์การเก็บกักน้ำในเขื่อนขนาดใหญ่

มีปริมาณน้ำสูงกว่าเกณฑ์กักเก็บน้ำสูงสุด 6 เขื่อน



1.กiewkoma	ลำปาง	91%
2.เขื่อนแควน้อย	พิษณุโลก	88%
3.เขื่อนน้ำอูน	สกลนคร	111%
4.เขื่อนน้ำพุง	สกลนคร	105%
5.เขื่อนจุฬาภรณ์	ชัยภูมิ	74%
6.เขื่อนอุบลรัตน์	ขอนแก่น	75%

มีปริมาณน้ำต่ำกว่าเกณฑ์กักเก็บน้ำต่ำสุด 1 เขื่อน

แม่กวางอุดมธารา	เชียงใหม่	33%
-----------------	-----------	-----

พ.ศ.	ปริมาณน้ำ (ล้าน ลบ.ม.)	%	น้ำใช้การ (ล้าน ลบ.ม.)	%
2560	50,296	71	26,770	57
2559	39,385	56	15,859	34
ผลต่าง	10,911	15	10,911	23

- 81% ขึ้นไป ตีมาก 6 แห่ง
- 51 - 80% น้ำดี 23 แห่ง
- 31 - 50% น้ำพอใช้ 5 แห่ง
- ≤ 30% นำน้อย 0 แห่ง

สภาพน้ำและการระบายน้ำ กฟผ รายงาน ณ วันที่ 18 กันยายน 2560

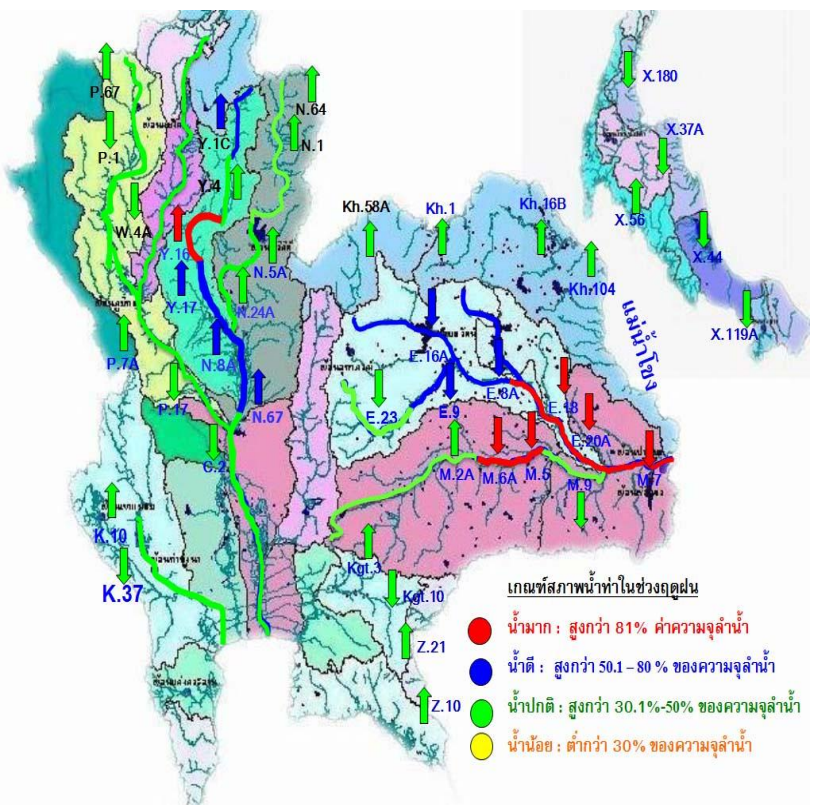
เขื่อน	A	B	C	D	E	F	G
	ปริมาณน้ำไหลเข้าอ่าง (ล้าน ลบ.ม.)	แผนระบายน้ำ (ล้าน ลบ.ม.)	ระบายน้ำผ่านเครื่องรวมอัตราการผลิต (ล้าน ลบ.ม.)	ปริมาณน้ำที่สามารถใช้งานได้ (ล้าน ลบ.ม.)	ปริมาณน้ำที่สามารถใช้งานได้คิดเป็น %	ใช้งานได้ (วัน)	ใช้ได้จนถึงวันที่
1 เขื่อนแมกกล	69.85	3.00	3.94	3892.06	40.28	988	1 มี.ย. 2563
2 เขื่อนสิริกิติ์	43.87	0.00	0.90	4392.80	65.96	4,881	28 ม.ค. 2574
3 เขื่อนศรีนครินทร์	22.28	7.00	8.56	3756.44	50.22	439	30 พ.ย. 2561
4 เขื่อนวชิราลงกรณ	24.79	11.00	12.07	3434.17	58.72	285	29 มี.ย. 2561
5 เขื่อนรัชชประภา	12.74	5.00	6.83	2940.12	68.58	430	21 พ.ย. 2561
6 เขื่อนบางลาง	8.45	10.00	10.16	636.14	54.00	63	19 พ.ย. 2560
7 เขื่อนอุบลรัตน์	35.53	20.00	11.36	1254.51	67.82	110	5 ม.ค. 2561
8 เขื่อนน้ำพุง	4.65	0.00	0.07	165.32	105.43	2,362	6 มี.ค. 2567
9 เขื่อนสิรินธร	1.05	8.00	8.29	561.22	49.44	68	24 พ.ย. 2560
10 เขื่อนจุฬาภรณ์	3.37	1.00	1.07	86.16	68.09	81	7 ธ.ค. 2560
11 เขื่อนป่าสักชลสิทธิ์	6.96	4.40	4.40	423.86	44.29	96	22 ธ.ค. 2560
12 เขื่อนแควน้อยบำรุงแดน	44.10	11.23	5.02	780.28	87.08	155	19 ก.พ. 2561
รวม	78.37	92.82	105.99	12,496			

แหล่งข้อมูล : การไฟฟ้าฝ่ายผลิตแห่งประเทศไทย

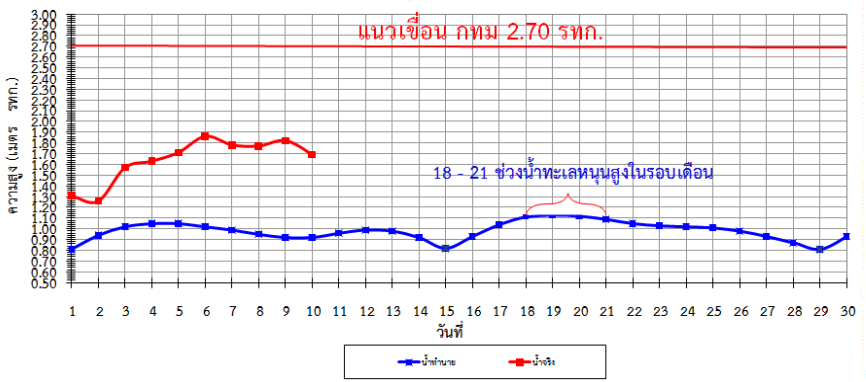


18 กันยายน 2560

น้ำในลำน้ำและความเค็มในแม่น้ำเจ้าพระยา



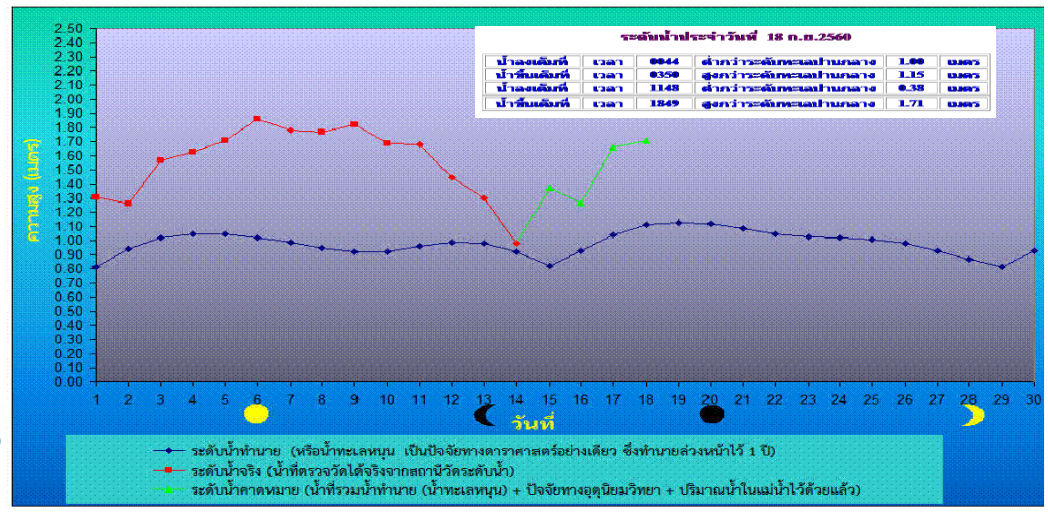
เปรียบเทียบระดับน้ำขึ้นสูงสุดรายวัน ประจำเดือน กันยายน พ.ศ.2560
บริเวณกองบัญชาการกองทัพเรือ



โครงการระบบเฝ้าระวังคุณภาพน้ำแบบ Real Time การประสานรลวง

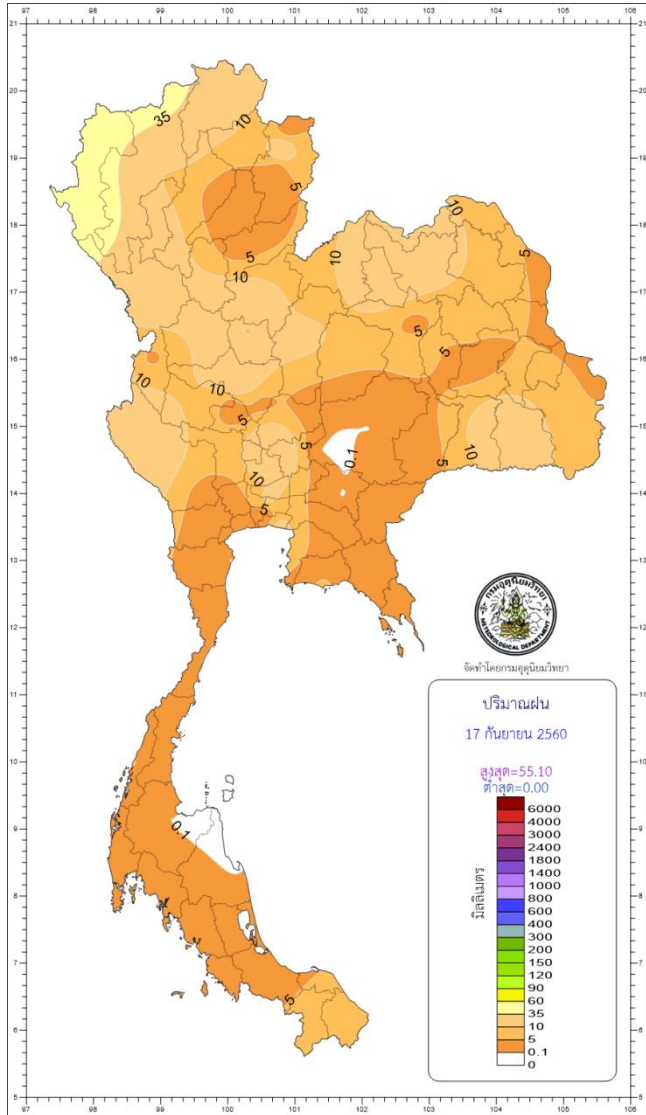
สถานี	ระยะทาง	วันที่	เวลา	กรด-ด่าง pH	ความเค็ม Salinity (g/l)	ความขุ่น Turbidity (NTU)	ความนำไฟฟ้า Conductivity (µS/cm)	สารละลาย TDS (mg/l)	คลอโรฟิลล์ Chlorophyll (µg/l)	ออกซิเจนในน้ำ DO (mg/l)	
แม่น้ำเจ้าพระยา											
วัดบ้านแม่	130	18/09/2560	09:30	▲ 7.42	0.08	▲ 98.36	▲ 199	116	▲ 3.42	▲ 4.52	
วัดโพธิ์แดงเหนือ	111	18/09/2560	09:30	▲ 6.92	0.09	▲ 74.10	▲ 211	120	▲ 3.90	▲ 4.53	
วัดไผ่ล้อม	102	18/09/2560	09:30	▼	0.09	-	▲ 211	120	-	-	
ลำแฉ	96	18/09/2560	09:30	▲ 7.29	0.09	▼ 63.90	▲ 221	130	▼ 4.50	▼ 4.01	
วัดมฆาม	91	18/09/2560	09:30	▲ 7.21	0.09	▲ 1,195.70	▲ 217	130	▲ 6.50	▼ 3.81	
วัดโทรมวิทเหนือ	64	18/09/2560	09:30	▲ 7.42	▲ 0.11	▼ 62.35	▲ 257	▲ 149	▼ 2.26	▼ 3.98	
รพ. ศิริราช	50	18/09/2560	09:20	-	-	-	-	-	-	-	
คลองสัดโพธิ์	35	18/09/2560	09:30	-	0.11	-	▲ 275	160	-	-	
การท่าเรือ	27	18/09/2560	09:30	-	0.12	-	▲ 287	-	-	-	
โรงไฟฟ้าพระนครใต้	12	18/09/2560	09:30	-	0.16	-	▲ 373	▲ 220	-	-	
คลองประปาฝั่งตะวันออก											
โรงงานผลิตน้ำบางเขน		18/09/2560	09:30	7.23	0.10	▼ 40.00	▲ 234	▲ 136	▲ 3.90	▲ 4.80	
คลองประปาฝั่งตะวันตก รับน้ำจากเขื่อนแม่กลอง จ.กาญจนบุรี											
เขื่อนแม่กลอง		18/09/2560	09:30	▲ 7.56	0.10	▲ 6.10	▲ 238	▲ 140	-	▲ 4.36	
ท่าม่วง	-	18/09/2560	09:30	▲ 7.55	0.10	▼ 5.90	▲ 243	▲ 144	▼	▲ 2.89	
คลองประปา กม.54		18/09/2560	09:30	▲ 7.75	▲ 0.11	▲ 12.40	▲ 249	▲ 150	▲	▲ 7.67	
บางเลน กม.35		18/09/2560	09:30	-	-	-	-	-	-	-	
คลองประปา กม.14		18/09/2560	09:30	▼ 7.76	0.10	▼	▲ 246	▲ 140	▼	▼ 6.60	

ข้อมูลจากเครื่องวัดคุณภาพน้ำ เป็นข้อมูลเพื่อใช้ในการเฝ้าระวังคุณภาพน้ำดิบสำหรับการผลิตน้ำประปาของการประปานครหลวง
เกณฑ์ลำแฉ : ความเค็ม < 0.25 g/l, ความนำไฟฟ้า < 500 µS/cm, ออกซิเจนในน้ำ > 2 mg/l, กรด-ด่าง ระหว่าง 5-9
เกณฑ์สะพานพระนั่งเกล้า และ รพ.ศิริราช ความเค็ม < 1.80 g/l (อ้างอิงฝ่ายคุณภาพน้ำ)
เกณฑ์สำหรับการเกษตร : ความเค็ม < 2 g/l, ความนำไฟฟ้า < 4,000 µS/cm





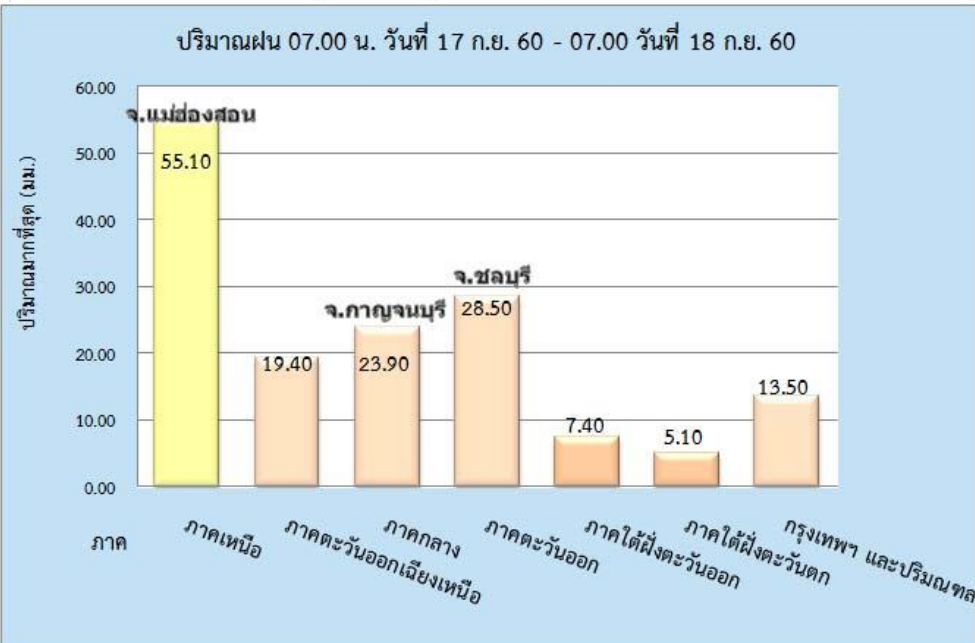
ปริมาณฝน 24 ชั่วโมง ที่ผ่านมา



http://climate.tmd.go.th/gge/gge/dailyrain0_sum_th.png

สรุปปริมาณฝนในรอบ 24 ชั่วโมง
เวลา 07.00 น. วันที่ 17 กันยายน 2560 ถึงเวลา 07.00 น. วันที่ 18 กันยายน 2560
ข้อมูลจาก : กรมอุตุนิยมวิทยา เวลา 16.00 น.

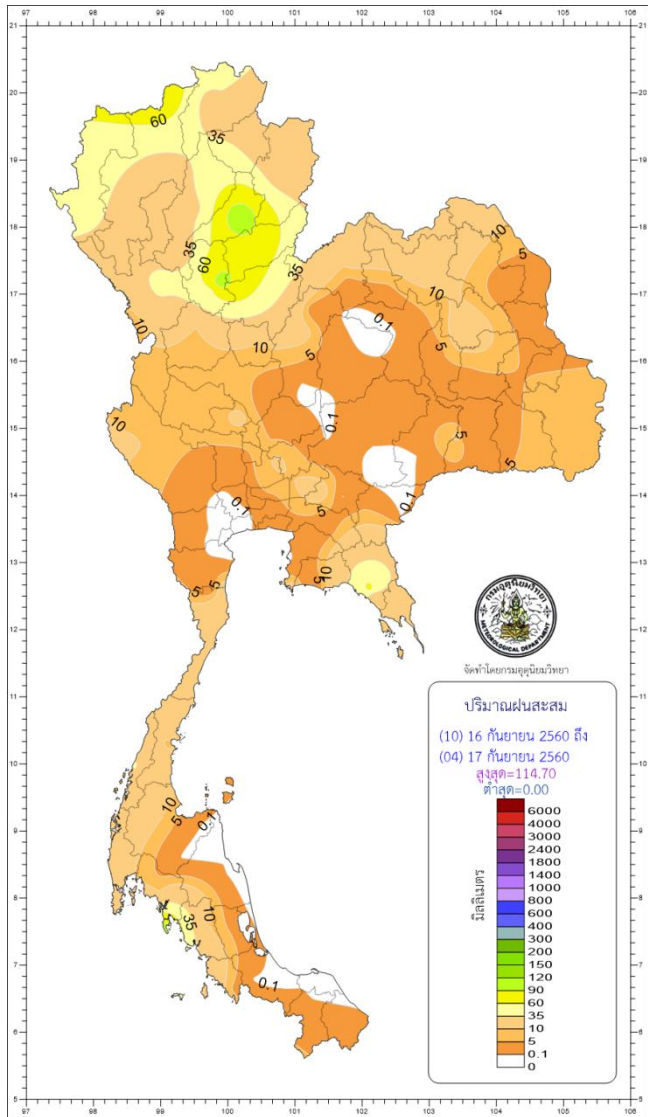
ภาค	ปริมาณมากที่สุด (มม.)	
ภาคเหนือ	55.10	ที่ อ.แม่สะเรียง จ.แม่ฮ่องสอน
ภาคตะวันออกเฉียงเหนือ	19.40	ที่ อ.เมือง จ.หนองบัวลำภู
ภาคกลาง	23.90	ที่ อ.ทองผาภูมิ จ.กาญจนบุรี
ภาคตะวันออก	28.50	ที่ อ.เกาะสีชัง จ.ชลบุรี
ภาคใต้ฝั่งตะวันออก	7.40	ที่ อ.เมือง จ.ระยอง
ภาคใต้ฝั่งตะวันตก	5.10	อ.เมือง จ.ระนอง
กรุงเทพฯ และปริมณฑล	13.50	อ.บางพลี จ.สมุทรปราการ



<https://www.facebook.com/odd.rasana>



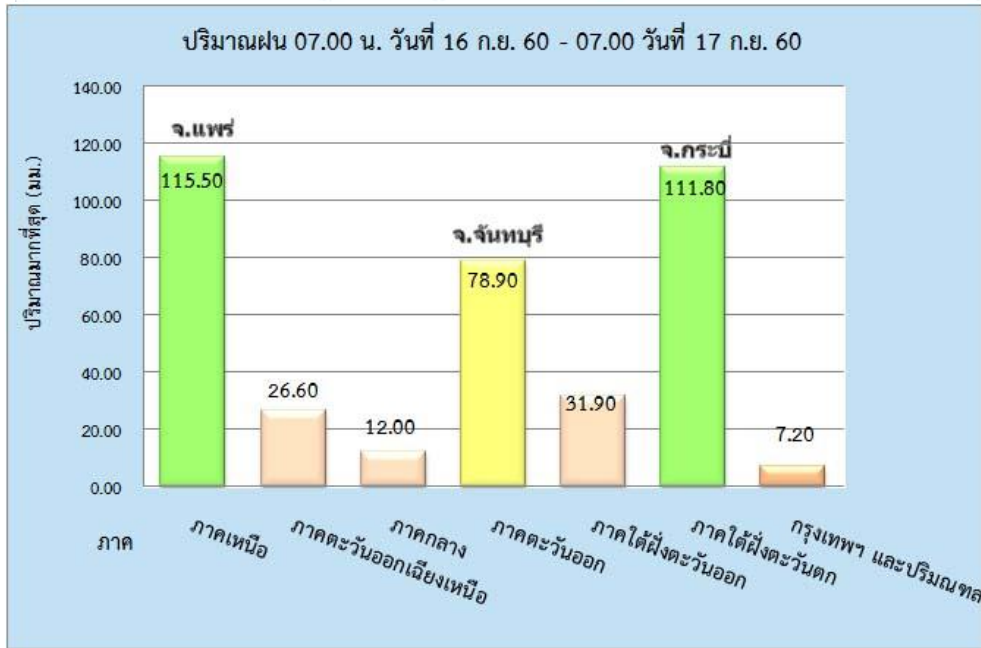
ปริมาณฝน 24 ชั่วโมง ที่ผ่านมา



http://climate.tmd.go.th/gge/gge/dailyrain0_sum_th.png

สรุปปริมาณฝนในรอบ 24 ชั่วโมง
เวลา 07.00 น. วันที่ 16 กันยายน 2560 ถึงเวลา 07.00 น. วันที่ 17 กันยายน 2560
ข้อมูลจาก : กรมอุตุนิยมวิทยา เวลา 16.00 น.

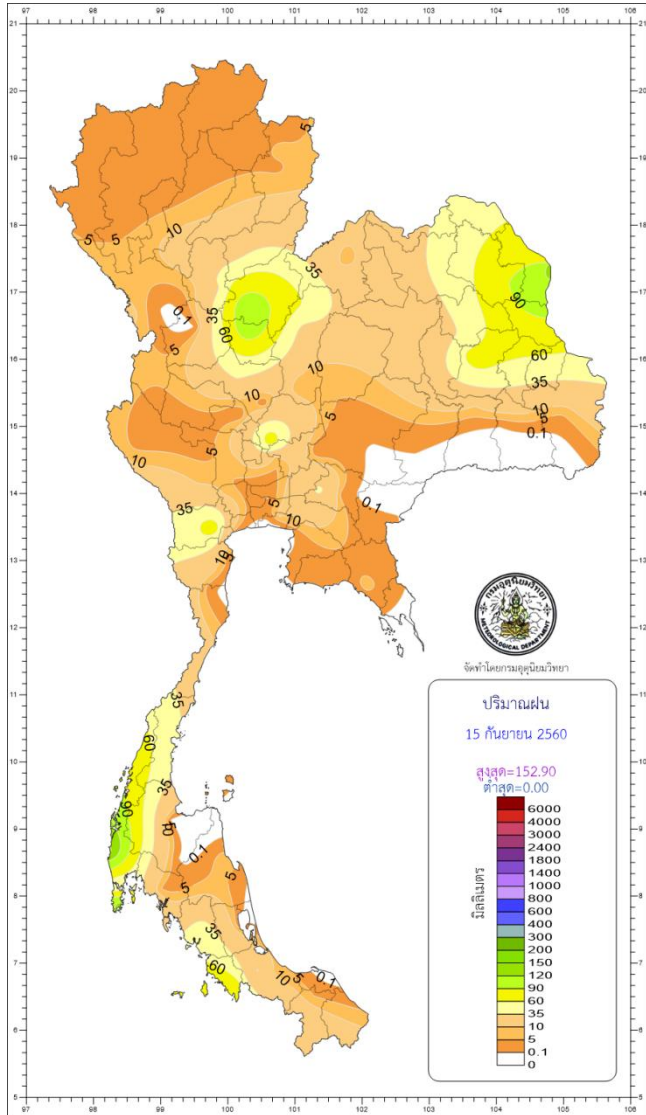
ภาค	ปริมาณมากที่สุด (มม.)	
ภาคเหนือ	115.50	ที่ อ.เมือง จ.แพร่
ภาคตะวันออกเฉียงเหนือ	26.60	ที่ อ.เมือง จ.หนองคาย
ภาคกลาง	12.00	ที่ อ.สรรพยา จ.ชัยนาท
ภาคตะวันออก	78.90	ที่ อ.เมือง จ.จันทบุรี
ภาคใต้ฝั่งตะวันออก	31.90	ที่ อ.เมือง จ.ประจวบคีรีขันธ์
ภาคใต้ฝั่งตะวันตก	111.80	อ.เกาะลันตา จ.กระบี่
กรุงเทพฯ และปริมณฑล	7.20	อ.คลองหลวง จ.ปทุมธานี



<https://www.facebook.com/odd.rasana>



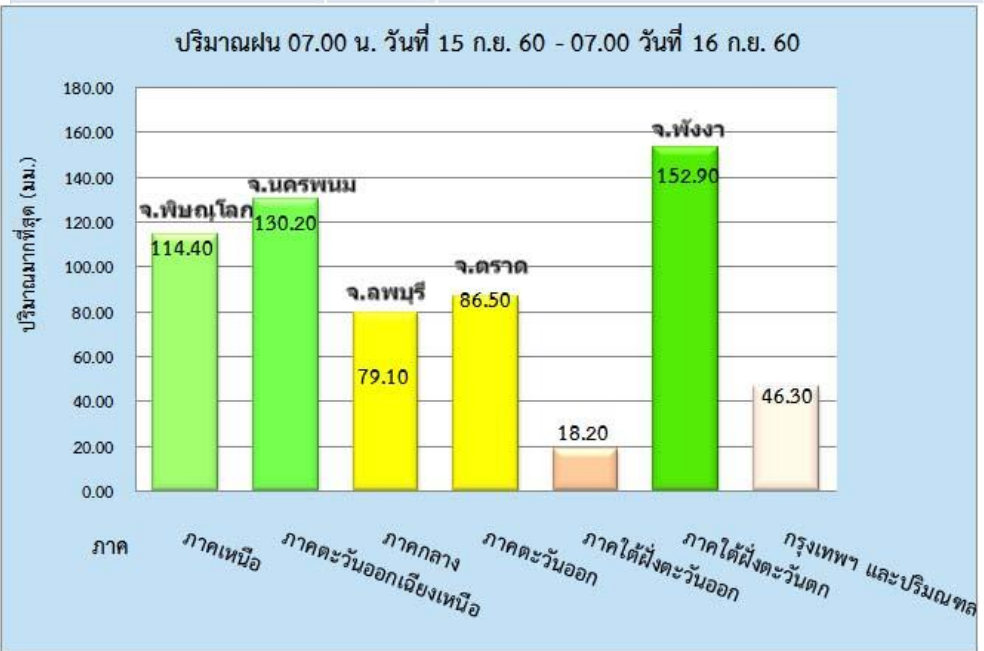
ปริมาณฝน 24 ชั่วโมง ที่ผ่านมา



http://climate.tmd.go.th/gge/gge/dailyrain0_sum_th.png

สรุปปริมาณฝนในรอบ 24 ชั่วโมง
เวลา 07.00 น. วันที่ 15 กันยายน 2560 ถึงเวลา 07.00 น. วันที่ 16 กันยายน 2560
ข้อมูลจาก : <https://www.tmd.go.th/climate/climate.php?FileID=1> เวลา 08.30 น.

ภาค	ปริมาณมากที่สุด (มม.)	
ภาคเหนือ	114.40	ที่ อ.เมือง จ.พิษณุโลก
ภาคตะวันออกเฉียงเหนือ	130.20	ที่ อ.เมือง จ.นครพนม
ภาคกลาง	79.10	ที่ อ.เมือง จ.ลพบุรี
ภาคตะวันออก	86.50	ที่ อ.คลองใหญ่ จ.ตราด
ภาคใต้ฝั่งตะวันออก	18.20	ที่ อ.หาดใหญ่ จ.สงขลา
ภาคใต้ฝั่งตะวันตก	152.90	อ.ตะกั่วป่า จ.พังงา
กรุงเทพฯ และปริมณฑล	46.30	เขตคลองเตย กรุงเทพมหานคร

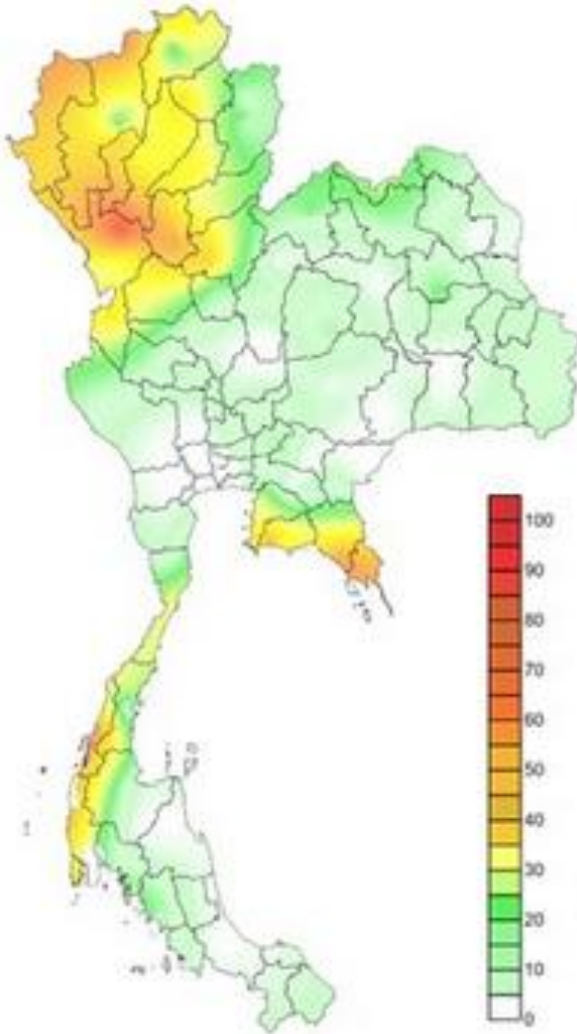


<https://www.facebook.com/odd.rasana>



18 กันยายน 2560

คาดการณ์อุณหภูมิอากาศและฝน



ภาค	ลักษณะอากาศ พื้นที่จังหวัด	% ฝน	เทียบกับเมื่อวาน
ภาคเหนือ	มีฝนฟ้าคะนอง มีฝนตกหนักบางแห่ง บริเวณจังหวัดแม่ฮ่องสอน เชียงใหม่ ลำพูน ลำปาง สุโขทัย พิษณุโลก กำแพงเพชร และตาก อุณหภูมิ 23-34 องศาC	70	เท่ากับเมื่อวาน
ภาคตะวันออกเฉียงเหนือ	มีฝนฟ้าคะนองส่วนมากบริเวณจังหวัดเลย หนองบัวลำภู อุดรธานี ขอนแก่น ชัยภูมิ นครราชสีมา บุรีรัมย์ สุรินทร์ ศรีสะเกษ และอุบลราชธานี อุณหภูมิ 24-34 องศาC	60	น้อยกว่าเมื่อวาน
ภาคกลาง	มีฝนฟ้าคะนอง และมีฝนตกหนักบางแห่ง ส่วนมากบริเวณจังหวัดราชบุรี กาญจนบุรี อุทัยธานี ชัยนาท และนครสวรรค์ อุณหภูมิ 23-33 องศาC	80	มากกว่าเมื่อวาน
ภาคตะวันออก	มีฝนฟ้าคะนอง และมีฝนตกหนักบางแห่ง บริเวณจังหวัดชลบุรี ระยอง จันทบุรี และตราด อุณหภูมิ 24-32 องศาC ทะเลมีคลื่นสูงประมาณ 2 ม.	70	เท่ากับเมื่อวาน
ภาคใต้ฝั่งตะวันออก	มีฝนฟ้าคะนอง ส่วนมากบริเวณจังหวัดเพชรบุรี ประจวบคีรีขันธ์ ชุมพร สุราษฎร์ธานี นครศรีธรรมราช พัทลุง และสงขลา อุณหภูมิ 23-35 องศาC ทะเลมีคลื่นสูงประมาณ 1-2 ม.	60	เท่ากับเมื่อวาน
ภาคใต้ฝั่งตะวันตก	มีฝนฟ้าคะนอง และมีฝนตกหนักบางแห่ง บริเวณจังหวัดระนอง และพังงา อุณหภูมิ 21-33 องศาC ทะเลมีคลื่นสูงประมาณ 2-3 ม.	70	เท่ากับเมื่อวาน
กทม.และปริมณฑล	ฝนฟ้าคะนอง อุณหภูมิ 23-33 องศาC	70	มากกว่าเมื่อวาน

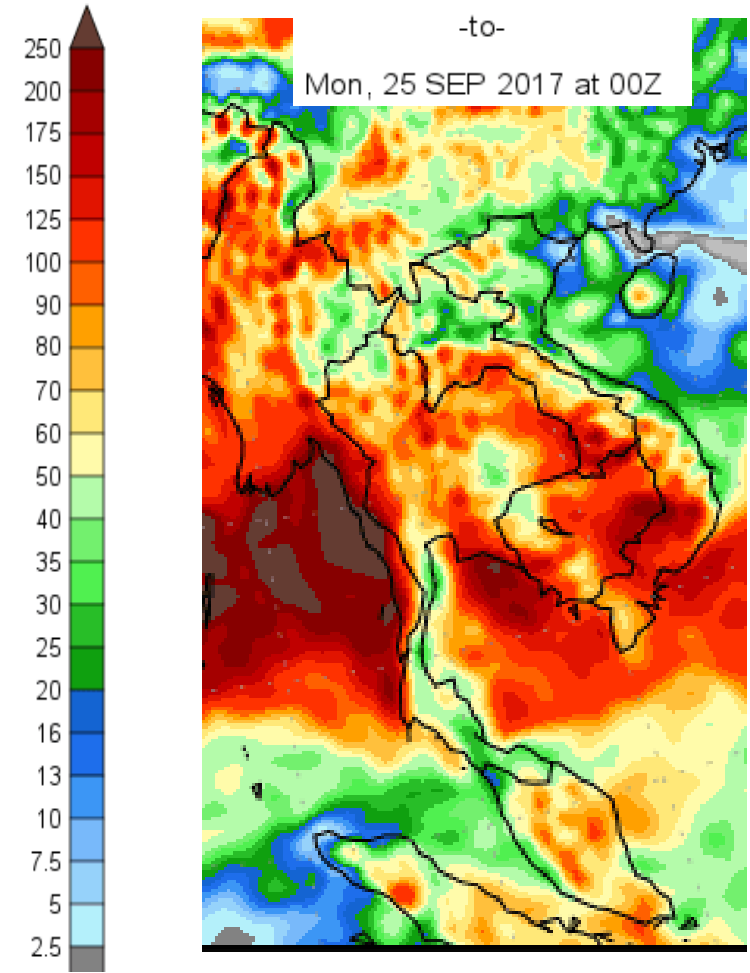
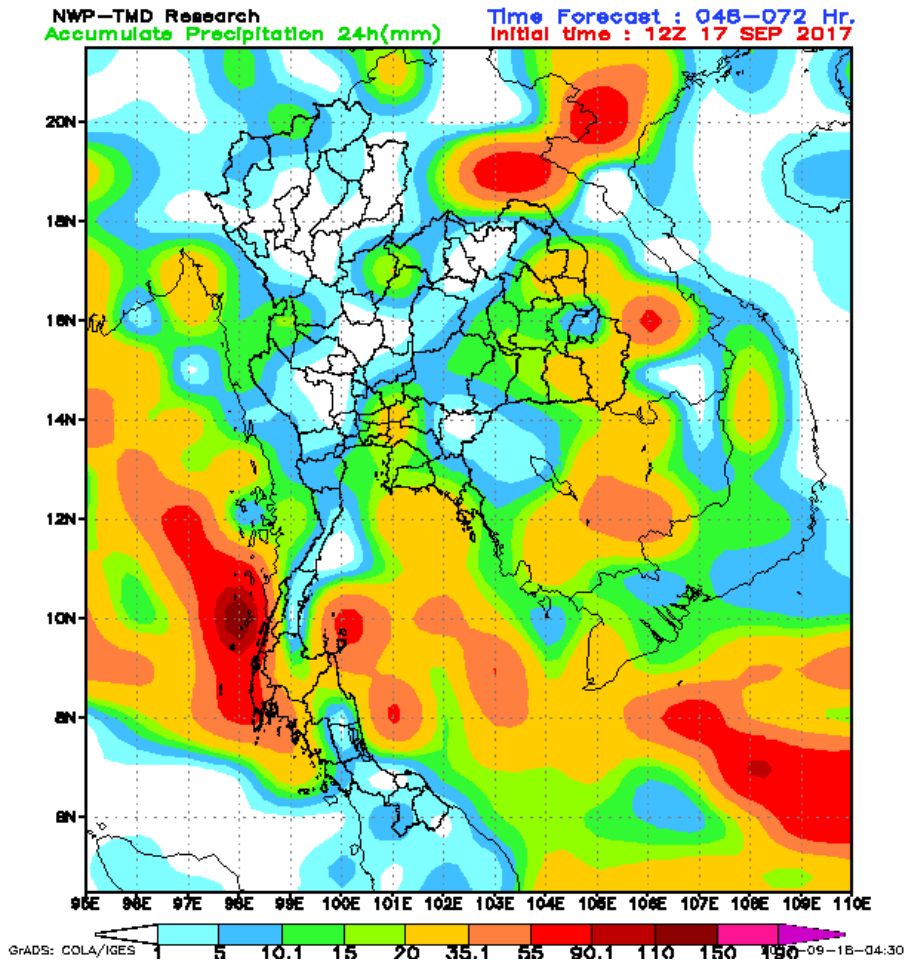
คาดการณ์ฝนสะสม 24 ชม.(มิลลิเมตร)



18 กันยายน 2560

คาดการณ์ ฝนและอากาศ 3-7 วันข้างหน้า

Sun, 17 SEP 2017 at 00Z



วันที่ 19 - 23 ก.ย. บริเวณภาคเหนือ มีฝนลดลง ส่วนภาคกลาง ภาคตะวันออกเฉียงเหนือตอนล่าง ภาคตะวันออก และภาคใต้ตอนบน มีฝนตกต่อเนื่อง และมีฝนตกหนักบางแห่ง ทะเลอันดามันและอ่าวไทยมีคลื่นสูง 1-2 เมตร ขอให้ประชาชนบริเวณภาคตะวันออกเฉียงเหนือตอนล่าง ภาคกลาง และภาคตะวันออก ระวังอันตรายจากฝนตกหนักและฝนที่ตกสะสมไว้ด้วย

ร่องมรสุมพาดผ่านภาคกลาง และภาคตะวันออกเฉียงเหนือตอนล่าง ประกอบกับมรสุมตะวันตกเฉียงใต้ที่พัดปกคลุมทะเลอันดามันและภาคใต้มีกำลังอ่อนลง คลื่นลมบริเวณทะเลอันดามันและอ่าวไทยจะมีกำลังอ่อนลง

<https://www.facebook.com/odd.rasana>