

สรุปสถานการณ์น้ำของประเทศ วันที่ ๑๔ กันยายน ๒๕๖๐

๑. ฝน การคาดการณ์ปริมาณฝน (มิลลิเมตร) เดือน กันยายน ตุลาคม และพฤศจิกายน ๒๕๖๐ เปรียบเทียบกับค่าปกติ [ค่าปกติ = ค่าเฉลี่ยฝนในคาบ ๓๐ ปี (๒๕๒๔ - ๒๕๕๓)] มีรายละเอียดตามตาราง/

| ภาค/เดือน (ปริมาณฝนคาดการณ์) | กันยายน | | ตุลาคม | | พฤศจิกายน | |
|---------------------------------|-----------------|----------------|-----------------|----------------|-----------------|------------------|
| | ค่าประมาณ (มม.) | ความหมาย | ค่าประมาณ (มม.) | ความหมาย | ค่าประมาณ (มม.) | ความหมาย |
| เหนือ | ๒๐๐ - ๒๗๐ มม. | สูงกว่าค่าปกติ | ๘๐ - ๑๓๐ มม. | ต่ำกว่าค่าปกติ | ๑๐ - ๓๐ มม. | ต่ำกว่าค่าปกติ |
| ตะวันออกเฉียงเหนือ | ๒๓๐ - ๓๒๐ มม. | สูงกว่าค่าปกติ | ๖๐ - ๑๒๐ มม. | ต่ำกว่าค่าปกติ | ๕ - ๒๐ มม. | ต่ำกว่าค่าปกติ |
| กลาง | ๒๕๐ - ๓๒๐ มม. | สูงกว่าค่าปกติ | ๑๓๐ - ๒๐๐ มม. | ต่ำกว่าค่าปกติ | ๕ - ๓๐ มม. | ต่ำกว่าค่าปกติ |
| ตะวันออกเฉียงใต้ | ๓๐๐ - ๔๒๐ มม. | สูงกว่าค่าปกติ | ๑๗๐ - ๒๖๐ มม. | ต่ำกว่าค่าปกติ | ๑๕ - ๔๕ มม. | ต่ำกว่าค่าปกติ |
| ภาคใต้ฝั่งตะวันออก | ๑๑๐ - ๑๖๐ มม. | ต่ำกว่าค่าปกติ | ๒๒๐ - ๓๒๐ มม. | สูงกว่าค่าปกติ | ๓๐๐ - ๔๕๐ มม. | ใกล้เคียงค่าปกติ |
| ภาคใต้ฝั่งตะวันตก | ๓๔๐ - ๔๘๐ มม. | ต่ำกว่าค่าปกติ | ๓๕๐ - ๔๕๐ มม. | สูงกว่าค่าปกติ | ๑๔๐ - ๒๑๐ มม. | ต่ำกว่าค่าปกติ |
| กรุงเทพฯ และปริมณฑล | ๓๔๐ - ๔๑๐ มม. | สูงกว่าค่าปกติ | ๑๗๐ - ๒๖๐ มม. | ต่ำกว่าค่าปกติ | ๑๕ - ๔๕ มม. | ต่ำกว่าค่าปกติ |

ที่มาข้อมูล : กรมอุตุนิยมวิทยา พยากรณ์อากาศ ๓ เดือน (http://www.tmd.go.th/month_forecast.php)

| ปริมาณฝน ณ วันที่ ๑๒ กันยายน ๒๕๖๐ | หน่วย | เหนือ | กลาง | ต.เฉียงเหนือ | ตะวันออก | ตะวันตก | ใต้ | ทั้งประเทศ |
|-----------------------------------|-------|-------------------------|---------------|----------------|------------------|---------------|--------------------------|--------------------------|
| ฝนสูงสุด ๒๔ ชม. | มม. | ๓๒.๙ | ๑๒.๒ | ๒.๕ | ๒๖.๗ | ๑๘.๗ | ๗๙.๒ | ๗๙.๒ |
| สถานีอุตุนิยมวิทยา | | ดอยอ่างขาง เชียงใหม่ | นครปฐม | นครพนม | สัททิว ชลบุรี | สุพรรณบุรี | เกาะสมุย สุราษฎร์ธานี | เกาะสมุย สุราษฎร์ธานี |
| ฝนสะสมปี ๕๙ | มม. | ๙๓๔.๕ + ๑๘๔.๒ | ๙๑๒.๒ + ๑๒๔.๑ | ๑๑๖.๕ + ๓๒๖.๐ | ๑๒๙๘.๕ + ๓๐๘.๗ | ๗๐๘.๐ + ๑๖๕.๘ | ๑๑๒๗.๗ + ๖๘๒.๘ | ๑๐๕๒.๖ + ๓๓๗.๗ |
| ฝนสะสมปี ๖๐ | มม. | ๑๑๑๘.๗ + ๑๖% | ๑๐๓๖.๓ + ๑๒% | ๑๔๓๒.๔ + ๒๒.๘% | ๑๖๐๘.๒ + ๑๙% | ๘๗๓.๘ + ๑๙% | ๑๘๑๐.๕ + ๓๘% | ๑๓๙๐.๓ + ๒๔% |
| ฝนสะสม ๓๐ ปี | มม. | ๙๓๔.๗ | ๘๙๑.๔ | ๑๑๑๙.๒ | ๑๔๐๔.๒ | ๘๐๔.๖ | ๑๓๕๖.๔ | ๑๑๐๒.๐ |

ที่มาข้อมูล : กรมอุตุนิยมวิทยา สรุปลักษณะอากาศรายวัน (<http://www.tmd.go.th/climate/climate.php>)

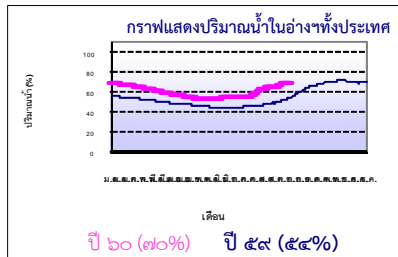
ปริมาณฝนสูงสุด ๒๔ ชม.เพิ่มเติม กรมอุตุนิยมวิทยาได้รายงานเพิ่มเติมโดยการบันทึกของเจ้าหน้าที่เป็นรายวัน ณ เวลา ๐๗.๐๐ น.ของวันนี้ : ปริมาณฝนสูงสุดเท่ากับ ๙๓.๐ มม. ที่ อ.บ้านนาเดิม จ.สุราษฎร์ธานี

๒. น้ำในอ่างเก็บน้ำขนาดใหญ่



| ปริมาณน้ำในอ่าง | หน่วย | เหนือ | กลาง | ต.เฉียงเหนือ | ตะวันออก | ตะวันตก | ใต้ | ทั้งประเทศ |
|------------------------------|-----------------|---------------------|------------------|--------------------|------------------|---------------------|--------------------|---------------------|
| น้ำในอ่างปี ๕๙ | ล้าน(ลบ.ม) % | ๑๑,๘๕๓ ๔๘% | ๔๙๘ ๓๗% | ๓,๕๓๐ ๔๒% | ๕๑๙ ๓๔% | ๑๖,๖๔๘ ๖๓% | ๕,๑๒๒ ๖๓% | ๓๘,๒๒๔ ๕๕% |
| น้ำในอ่างปี ๖๐ ๑๓ ก.ย. ๖๐ | ล้าน(ลบ.ม) % | ๑๕,๘๗๔ + ๑๖% ๖๔% | ๖๔๐ + ๑๐% ๔๗% | ๖,๒๙๒ + ๓๓% ๗๕% | ๙๒๓ + ๒๗% ๖๑% | ๒๐,๓๕๓ + ๑๔% ๗๗% | ๕,๓๓๔ + ๗% ๗๐% | ๔๙,๙๓๙ + ๑๖% ๗๐% |
| น้ำในอ่างปี ๕๙ ๑๓ ก.ย. ๕๙ | ล้าน(ลบ.ม) % | ๑๙,๗๓๓ - ๒๐% ๘๔% | ๖๔๗ - ๑% ๔๘% | ๔,๓๕๓ + ๑๘% ๕๗% | ๘๔๗ - ๑๘% ๗๙% | ๒๔,๒๓๑ - ๑๔% ๙๑% | ๖,๗๗๑ - ๑๓% ๘๓% | ๕๖,๕๘๑ - ๑๓% ๘๓% |

ที่มาข้อมูล : กรมชลประทาน ตารางสรุปข้อมูลอ่างขนาดใหญ่ทั่วประเทศ (http://water.rid.go.th/flood/flood/res_table.htm)



หมายเหตุ ๑. อ่างที่มีปริมาณน้ำต่ำกว่า ๕๐% ของความจุมี ๕ อ่าง คือ ๑.แม่แก้ว (๓๑%) ๒.ลำตะคอง (๓๕%) ๓.ป่าสักฯ (๔๑%) ๔.คลองสิียด (๔๖%) และ ๕.แก่งกระจาน (๔๘%)
๒. อ่างที่มีปริมาณน้ำเก็บกักตั้งแต่ ๘๐% ของความจุ ได้แก่ มี ๖ อ่าง คือ ๑.ลำปาว (๘๑%) ๒.แควน้อย (๘๓%) ๓.บางพระ (๘๖%) ๔.กัวคอง (๙๒%) ๕.น้ำพุ (๑๐๒%) และ ๖.น้ำอูน (๑๑๐%)

๓. สรุปสถานการณ์น้ำในแม่น้ำและลุ่มน้ำสำคัญ

กรมชลประทาน : (<http://www.rid.go.th/๒๐๑๙/>)

- สรุปสถานการณ์น้ำทั่วประเทศ (ศูนย์ปฏิบัติการน้ำอัจฉริยะ: สรุปสถานการณ์น้ำประจำวัน (๑๓ ก.ย.๖๐) : สถานีน้ำท่าที่อยู่ในเกณฑ์น้ำน้อย ได้แก่ สถานี P.๑ จ.เชียงใหม่, สถานี P.๗A จ.กำแพงเพชร, สถานี Kgt.๑๐ จ.สระแก้ว และสถานี X.๑๕๘ จ.ชุมพร สถานีน้ำท่าที่อยู่ในเกณฑ์ปกติ ได้แก่ สถานี P.๑๗ จ.นครสวรรค์, สถานี W.๔A จ.ตาก, สถานี Y.๑ C จ.แพร่, สถานี N.๑ จ.น่าน, สถานี N.๕A จ.พิษณุโลก, สถานี Kgt.๓๖ จ.ปราจีนบุรี, สถานี X.๓๗A จ.สุราษฎร์ธานี และสถานี X.๑๑๙A จ.นราธิวาส สถานีน้ำท่าที่อยู่ในเกณฑ์น้ำท่วม ได้แก่ สถานี M.๖A จ.บุรีรัมย์ และสถานี M.๗ จ.อุบลราชธานี สถานีน้ำท่าที่อยู่ในเกณฑ์น้ำมาก ได้แก่ สถานี Y.๑๖ จ.พิษณุโลก, สถานี N.๖๗ จ.นครสวรรค์ และ สถานี M.๙ จ.ศรีสะเกษ

แนวโน้มระดับน้ำ : แม่น้ำปิง แม่น้ำวัง แม่น้ำ แม่่น้ำยม แม่น้ำน่าน แม่น้ำมูล แม่น้ำท่าตะเภา แม่น้ำพระสทิง แม่น้ำตาปี และแม่น้ำโก-ลก มีแนวโน้มระดับน้ำลดลง แม่น้ำบางปะกง มีแนวโน้มระดับน้ำเพิ่มขึ้น

กรมทรัพยากรน้ำ : (<http://www.dwr.go.th/home>)

สำนักวิจัย พัฒนา และอุทกวิทยา (<http://division.dwr.go.th/brdh/>)

- ระบบปฏิบัติการเฝ้าระวัง และเตือนภัยล่วงหน้า น้ำหลาก - ดินถล่ม (Early Warning) ณ วันที่ ๑๓ ก.ย.: สถานีเตือนภัยระดับเฝ้าระวัง ได้แก่ จ.นครราชสีมา ที่บ้านชนงพระใต้ ต.ชนงพระ อ.ปากช่อง เตือนด้วยระดับน้ำ ระดับน้ำ ณ เวลา ๐๗.๑๕ น. เท่ากับ ๒.๓ เมตร

- สถานการณ์น้ำในแม่น้ำโขง (MRC: Mekong River Commission, <http://ffw.mrcmekong.org/central.htm>) ณ วันที่ ๑๓ ก.ย.๖๐ ที่สถานีเชียงแสน เชียงคาน หนองคาย นครพนม มุกดาหาร และโขงเจียม วัดระดับน้ำได้ ๖.๖๘, ๑๐.๗๒, ๘.๓๐, ๘.๑๖, ๗.๗๙ และ ๙.๗๒ เมตร ตามลำดับ เปรียบเทียบกับตลิ่ง มีค่าเท่ากับ -๖.๑๒, -๕.๐๘, -๓.๙๐, -๓.๘๔, -๔.๗๑ และ -๔.๗๘ เมตร ตามลำดับ **แนวโน้มระดับน้ำท่า สถานีเชียงแสน และหนองคาย มีแนวโน้มระดับน้ำเพิ่มขึ้น สถานีเชียงคาน นครพนม มุกดาหาร และโขงเจียม มีแนวโน้มระดับน้ำลดลง**

ศูนย์ป้องกันวิกฤติน้ำ (<http://mekhala.dwr.go.th/> และ line:รายงานสถานการณ์น้ำ): ระบบติดตามและเฝ้าระวังสถานการณ์น้ำ ประกอบด้วย
- โครงการสำรวจติดตั้งระบบตรวจวัดสถานการณ์น้ำทางไกลอัตโนมัติ (ในกลุ่มน้ำ) ได้แก่

- สถานการณ์น้ำของสถานีโทรมาตรลุ่มน้ำเจ้าพระยา (ณ วันที่ ๑๓ ก.ย.๖๐) ลุ่มน้ำเจ้าพระยา ปัจจุบันสถานการณ์น้ำในลำน้ำ มีพื้นที่ประสบอุทกภัยที่ จ.พระนครศรีอยุธยา โดยระดับน้ำส่วนใหญ่ลดลงจากเมื่อวานเล็กน้อย

- สถานการณ์น้ำของสถานีโทรมาตรลุ่มน้ำยม-น่าน (ณ วันที่ ๑๓ ก.ย.๖๐) ลุ่มน้ำยม-ลุ่มน้ำน่าน ปัจจุบันสถานการณ์น้ำอยู่ในภาวะปกติ ระดับน้ำในลำน้ำยม ส่วนใหญ่มีแนวโน้มทรงตัว และเพิ่มขึ้นบางพื้นที่ ส่วนลำน้ำน่าน ส่วนใหญ่มีแนวโน้มลดลง

- สถานการณ์น้ำของสถานีโทรมาตรลุ่มน้ำบางปะกง-ปราจีนบุรี (ณ วันที่ ๑๓ ก.ย.๖๐) ลุ่มน้ำบางปะกง-ลุ่มน้ำปราจีนบุรี ปัจจุบันสถานการณ์น้ำในลำน้ำโดยทั่วไปยังคงอยู่ในภาวะปกติ (ระดับน้ำต่ำกว่าระดับตลิ่งต่ำสุด) ระดับน้ำในลำน้ำบางปะกง ส่วนใหญ่มีแนวโน้มเพิ่มขึ้น ส่วนลำน้ำปราจีนบุรี ส่วนใหญ่มีแนวโน้มลดลง

- สถานการณ์น้ำของสถานีโทรมาตรลุ่มน้ำโขง ซี มูล (ณ วันที่ ๑๒ ก.ย.๖๐) ลุ่มน้ำโขง ซี มูล ปัจจุบันสถานการณ์น้ำในลำน้ำ ส่วนใหญ่อยู่ในภาวะปกติ (ระดับน้ำต่ำกว่าระดับตลิ่งต่ำสุด) โดยมีสถานีที่มีระดับน้ำอยู่ในเกณฑ์เสี่ยง ได้แก่ อ.สตึก จ.บุรีรัมย์ สถานีที่มีระดับน้ำอยู่ในเกณฑ์วิกฤติ ได้แก่ อ.เมือง จ.มหาสารคาม, อ.มหาชนะชัย จ.ยโสธร, อ.ทุ่งเขาหลวง จ.ร้อยเอ็ด และอ.เมือง จ.อุบลราชธานี ระดับน้ำในลำน้ำ ส่วนใหญ่มีแนวโน้มลดลง/ลดลงจากนั้นเพิ่มขึ้น

- สถานการณ์น้ำของสถานีโทรมาตรลุ่มน้ำทะเลสาบสงขลา (ณ วันที่ ๑๑ ก.ย.๖๐) ลุ่มน้ำทะเลสาบสงขลา ปัจจุบันสถานการณ์น้ำในลำน้ำโดยทั่วไปยังคงอยู่ในภาวะปกติ (ระดับน้ำต่ำกว่าระดับตลิ่งต่ำสุด) ระดับน้ำในลำน้ำส่วนใหญ่มีแนวโน้มเพิ่มขึ้น

- โครงการพัฒนาระบบพยากรณ์และเตือนภัยทรัพยากรน้ำ ได้แก่

- สถานการณ์น้ำของสถานีโทรมาตรลุ่มน้ำป่าสัก (ณ วันที่ ๑๓ ก.ย.๖๐) สถานการณ์น้ำในลุ่มน้ำป่าสักทั่วไป อยู่ในภาวะปกติ

- สถานการณ์น้ำของสถานีโทรมาตรลุ่มน้ำวัง (ณ วันที่ ๑๓ ก.ย.๖๐) สถานการณ์น้ำในลุ่มน้ำวังทั่วไป อยู่ในภาวะปกติ

- สถานการณ์น้ำของสถานีโทรมาตรลุ่มน้ำป่าสัก (ณ วันที่ ๑๓ ก.ย.๖๐) สถานการณ์น้ำในลุ่มน้ำป่าสักทั่วไป อยู่ในภาวะปกติ

- สถานการณ์น้ำของสถานีโทรมาตรลุ่มน้ำสะแกกรัง (ณ วันที่ ๑๓ ก.ย.๖๐) สถานการณ์น้ำในลุ่มน้ำสะแกกรัง อยู่ในภาวะปกติ

- โครงการจัดตั้งศูนย์ปฏิบัติการและข้อมูลเพื่อการบริหารจัดการทรัพยากรน้ำ ได้แก่

- สถานการณ์น้ำจากการเชื่อมโยงสัญญาณภาพจากกล้อง CCTV ณ วันที่ ๑๐ ก.ย.๖๐: สถานการณ์น้ำทั่วไปอยู่ในเกณฑ์ปกติ แต่มีสถานการณ์เฝ้าระวังน้ำท่วม จำนวน ๒ สถานี ได้แก่ สถานีสะพานโพทะเล อ.โพทะเล จ.พิจิตร และสถานีเชิงสะพานสิงห์บุรี อ.เมือง จ.สิงห์บุรี

๔. พายุหมุน (อุตุนิยมวิทยา) เมื่อเวลา ๑๐.๐๐ น. ของวันนี้ (๑๓ ก.ย.) พายุโซนร้อน “ทกซูรี” (DOKSURI) บริเวณทะเลจีนใต้ตอนบนหรือที่ ละติจูด ๑๕.๑ องศาเหนือ ลองจิจูด ๑๑๖.๖ องศาตะวันออก มีความเร็วลมสูงสุดใกล้ศูนย์กลางประมาณ ๗๕ กิโลเมตรต่อชั่วโมง พายุนี้กำลังเคลื่อนตัวทางทิศตะวันตกด้วยความเร็ว ๑๕ กิโลเมตรต่อชั่วโมง คาดว่าจะเคลื่อนผ่านเกาะไหหลำ และเคลื่อนขึ้นฝั่งประเทศเวียดนามตอนบนในวันที่ ๑๕ ก.ย. โดยเริ่มมีผลกระทบต่อภาคตะวันออกเฉียงเหนือและของภาคเหนือในช่วงวันที่ ๑๕-๑๖ ก.ย. ทำให้บริเวณดังกล่าวมีฝนเพิ่มมากขึ้นและมีฝนตกหนักถึงหนักมากบางแห่ง (ประกาศกรมอุตุนิยมวิทยา “พายุ ทกซูรี (DOKSURI) ฉบับที่ ๒ ลว. ๑๓ ก.ย.๖๐ เวลา ๑๑.๐๐ น.)

๕. สถานการณ์น้ำ กรมป้องกันและบรรเทาสาธารณภัย : สถานการณ์น้ำท่วม (เนื่องจากอิทธิพลของลมมรสุม ตะวันออกเฉียงใต้ หย่อมความกดอากาศต่ำ และพายุโซนร้อนตาลัส และเชินกา) (๑๓ ก.ย.) ได้แก่ จ.กาฬสินธุ์ ปัจจุบันยังคงมีน้ำท่วมบ้านเรือนประชาชนในพื้นที่ อ.ฆ้องชัย กมลาไสย จำนวน ๔๓ ครัวเรือน จ.ร้อยเอ็ด ปัจจุบันยังคงมีน้ำท่วมบ้านเรือนประชาชนพื้นที่ อ.เสลภูมิ เชียงขวัญ จังหาร โพนชัย ทุ่งเขาหลวง ธวัชบุรี จำนวน ๕๖๘ ครัวเรือน จ.ยโสธร ปัจจุบันยังคงมีน้ำท่วมบ้านเรือนประชาชนพื้นที่ อ.เมืองฯ

คำเขื่อนแก้ว มหาชนะชัย ค้อวัง จำนวน ๘๕ ครัวเรือน จ.อุบลราชธานี ปัจจุบันยังคงมีสถานการณ์น้ำท่วมในพื้นที่ ๒ อำเภอ. (เมืองฯ วารินชำราบ) จำนวน ๖๔ ครัวเรือน จ.พระนครศรีอยุธยา ปัจจุบันยังคงมีน้ำท่วมในพื้นที่ลุ่มต่ำนอกเขตคันกันน้ำ กรมชลประทาน: สถานการณ์น้ำท่วม (น้ำท่วมซึ่งในพื้นที่ชลประทานที่จำเป็นต้องเร่งระบายน้ำออก) (๑๓ ก.ย.) ได้แก่ จ.มหาสารคาม มีน้ำท่วมพื้นที่ลุ่มต่ำ บริเวณ อ.โกสุมพิสัย อ.เชียงยืน อ.เมือง อ.กันทรวิชัย ในเขตชลประทาน ๒๓,๐๕๒ ไร่ นอกเขตชลประทาน ๖๖,๑๑๖ ไร่ โครงการมหาสารคาม ติดตั้งเครื่องสูบน้ำ จ.บึงกาฬ มีน้ำท่วมบริเวณ อ.ไชยสิทธิ์ อ.พรเจริญ อ.เซกา ประมาณ ๑,๘๑๔ ไร่ สถานการณ์น้ำโดยรวมมีระดับน้ำทรงตัว โครงการฯ บึงกาฬ ติดตั้งเครื่องสูบน้ำ จ.ขอนแก่น พื้นที่น้ำท่วม อ.เวียงน้อย อ.เวียงใหญ่ พื้นที่เขตชลประทาน ๒๓,๙๘๔ ไร่ โครงการฯ ชัยกลาง ช่วยเหลือเครื่องสูบน้ำและเครื่องผลักดันน้ำแล้ว

๖. คาดการณ์สภาพอากาศ ๗ วัน (กรมอุตุนิยมวิทยา) ในช่วงวันที่ ๑๔ - ๑๗ ก.ย. ประเทศไทยมีฝนเพิ่มขึ้น และมีฝนตกหนักบางพื้นที่บริเวณภาคเหนือ ภาคตะวันออกเฉียงเหนือ ภาคตะวันออก ภาคกลาง และภาคใต้ สำหรับคลื่นลมบริเวณทะเลอันดามันและอ่าวไทย มีกำลังแรงขึ้น โดยบริเวณทะเลอันดามันและอ่าวไทย มีคลื่นสูง ๒-๓ เมตร ส่วนในช่วงวันที่ ๑๘ - ๑๙ ก.ย. ประเทศไทยจะมีฝนลดลง คลื่นลมบริเวณทะเลอันดามันและอ่าวไทยจะมีกำลังอ่อนลง

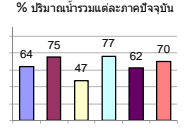
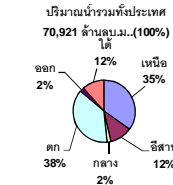
๗. พื้นที่ที่ควรเฝ้าระวังเตือนภัยวิกฤติน้ำ(น้ำท่วม ภัยแล้ง) NASA (๒๔ ชั่วโมง): รายงานพื้นที่ที่อาจเกิดน้ำท่วม (๑๓ ก.ย.) ได้แก่ ภาคเหนือ คือ จ.เชียงใหม่ เชียงราย ลำพูน ลำปาง น่าน กำแพงเพชร และอุดรดิตถ์ ภาคตะวันออกเฉียงเหนือ คือ จ.หนองคาย บึงกาฬ อุดรธานี สกลนคร นครพนม ชัยภูมิ นครราชสีมา ขอนแก่น มหาสารคาม กาฬสินธุ์ มุกดาหาร ร้อยเอ็ด ยโสธร อำนาจเจริญ ศรีสะเกษ และอุบลราชธานี ภาคตะวันออก คือ จ.ปราจีนบุรี ภาคกลาง คือ จ.อุทัยธานี ชัยนาท สุพรรณบุรี กาญจนบุรี และราชบุรี ภาคใต้ คือ จ.สงขลา และยะลา

รายงานสรุปสภาพน้ำในอ่างเก็บน้ำขนาดใหญ่และขนาดกลาง

รายงานสถานการณ์ ณ. วันที่ **13 กันยายน 2560**

ปริมาณน้ำในอ่างที่ใช้การได้ในสัปดาห์นี้ + มากกว่า / - น้อยกว่า สัปดาห์ก่อน **728.87** ล้าน ลบ.ม.

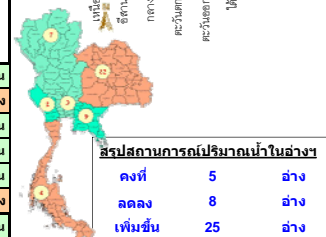
สรุปสถานการณ์ปริมาณน้ำในอ่างเก็บน้ำที่ใช้ในกิจกรรมทั่วประเทศ น้อยกว่าปริมาณน้ำไหลเข้าอ่าง เมื่อเทียบกับสัปดาห์ก่อน สถานการณ์อยู่ระหว่างเก็บกักน้ำ



เปรียบเทียบปริมาณน้ำรวมทั่วประเทศ ปัจจุบัน กับ ปี 60 และ ปี 59

วันที่ 13 กันยายน 2560 เท่ากับ 49,939 ล้าน ลบ.ม. หรือ เท่ากับ 70%

วันที่ 13 กันยายน 2559 เท่ากับ 38,224 ล้าน ลบ.ม. หรือ เท่ากับ 54%



| ภาค | สถานการณ์ปริมาณน้ำในอ่าง | | | | ปริมาณน้ำเปลี่ยนแปลง (ล้าน ม. ³) | สถานะ |
|-----------------------|--------------------------|--------------|------------------|------------|--|--|
| | ลดลง (แห่ง) | คงที่ (แห่ง) | เพิ่มขึ้น (แห่ง) | รวม (แห่ง) | | |
| ภาคเหนือ | - | - | 7 | 7 | 523.00 | ปริมาณน้ำในอ่างเก็บน้ำเพิ่มขึ้น |
| ภาคตะวันออกเฉียงเหนือ | 5 | 3 | 4 | 12 | -42.00 | ปริมาณน้ำในอ่างเก็บน้ำลดลง |
| ภาคกลาง | - | - | 3 | 3 | 70.00 | ปริมาณน้ำในอ่างเก็บน้ำเพิ่มขึ้น |
| ภาคตะวันออก | - | - | 2 | 2 | 192.00 | ปริมาณน้ำในอ่างเก็บน้ำเพิ่มขึ้น |
| ภาคตะวันออก | - | 2 | 8 | 10 | 26.87 | ปริมาณน้ำในอ่างเก็บน้ำเพิ่มขึ้น |
| ภาคใต้ | 3 | - | 1 | 4 | -41.00 | ปริมาณน้ำในอ่างเก็บน้ำลดลง |
| รวมทั้งประเทศ | 8 | 5 | 25 | 38 | 728.87 | ปริมาณน้ำในอ่างเก็บน้ำเพิ่มขึ้น |

| ภาค | อ่างเก็บน้ำ | ความจุที่ (ล้าน ม. ³) | ปริมาณน้ำที่ใช้งานได้จริง (ล้าน ม. ³) | ปริมาณน้ำไม่ใ้ด (ล้าน ม. ³) | ใช้การได้จริง (ล้าน ม. ³) | ปริมาณน้ำรวม วันที่ 13 กันยายน 2559 | | | | ปัจจุบัน วันที่ 13 กันยายน 2560 | | | | สัปดาห์ก่อน วันที่ 7 กันยายน 2560 | | | | ปริมาณน้ำ + เพิ่มขึ้น - ลดลง (ล้าน ม. ³) | สถานการณ์ในอ่าง |
|--|-----------------|-----------------------------------|---|---|---------------------------------------|--------------------------------------|-----|--------------------------------------|------|--------------------------------------|------|--------------------------------------|------|--------------------------------------|------|--------------------------------------|-----------|--|-----------------|
| | | | | | | ปริมาณน้ำรวม (ล้าน ม. ³) | % | ปริมาณน้ำรวม (ล้าน ม. ³) | % | ปริมาณน้ำรวม (ล้าน ม. ³) | % | ปริมาณน้ำรวม (ล้าน ม. ³) | % | ปริมาณน้ำรวม (ล้าน ม. ³) | % | ปริมาณน้ำรวม (ล้าน ม. ³) | % | | |
| ภาคเหนือ (7) | | | | | | | | | | | | | | | | | | | |
| 1 | ภูมิพล (2) | ดาด | 13,462 | 3,800 | 9,662 | 4,861 | 36% | 7,546 | 56% | 3,746 | 28% | 7,356 | 55% | 3,556 | 26% | 190.00 | เพิ่มขึ้น | | |
| 2 | สิริกิติ์ (2) | อุดรดิตถ์ | 9,510 | 2,850 | 6,660 | 6,290 | 66% | 7,064 | 74% | 4,214 | 44% | 6,805 | 72% | 3,955 | 42% | 259.00 | เพิ่มขึ้น | | |
| 3 | แม่จาง | เชียงใหม่ | 265 | 12 | 253 | 102 | 38% | 171 | 65% | 159 | 60% | 163 | 62% | 151 | 57% | 8.00 | เพิ่มขึ้น | | |
| 4 | แม่จาง | เชียงใหม่ | 263 | 14 | 249 | 52 | 20% | 81 | 31% | 67 | 25% | 76 | 29% | 62 | 24% | 5.00 | เพิ่มขึ้น | | |
| 5 | กิ่วลม | ลำปาง | 106 | 3 | 103 | 46 | 43% | 72 | 68% | 69 | 65% | 57 | 54% | 54 | 51% | 15.00 | เพิ่มขึ้น | | |
| 6 | กักต่อนา | ลำปาง | 170 | 6 | 164 | 99 | 58% | 157 | 92% | 151 | 89% | 139 | 82% | 133 | 78% | 18.00 | เพิ่มขึ้น | | |
| 7 | แควน้อย | พิจิตร | 939 | 43 | 896 | 403 | 43% | 783 | 83% | 740 | 79% | 755 | 80% | 712 | 76% | 28.00 | เพิ่มขึ้น | | |
| รวมภาคเหนือ 34.85% | | | | | | | | | | | | | | | | | | | |
| ภาคตะวันออกเฉียงเหนือ (12) | | | | | | | | | | | | | | | | | | | |
| 8 | ห้วยหลวง | อุดรธานี | 136 | 7 | 129 | 60 | 44% | 96 | 71% | 89 | 65% | 88 | 65% | 81 | 60% | 8.00 | เพิ่มขึ้น | | |
| 9 | น้ำจูน | สกลนคร | 520 | 45 | 475 | 264 | 51% | 571 | 110% | 526 | 101% | 584 | 112% | 539 | 104% | -13.00 | ลดลง | | |
| 10 | น้ำพอง (2) | สกลนคร | 165 | 8 | 157 | 51 | 31% | 168 | 102% | 160 | 97% | 169 | 102% | 161 | 98% | -1.00 | ลดลง | | |
| 11 | จำปาสัก (2) | ชัยภูมิ | 164 | 37 | 127 | 55 | 34% | 112 | 68% | 75 | 46% | 112 | 68% | 75 | 46% | - | คงที่ | | |
| 12 | อุบลรัตน์ (2) | ขอนแก่น | 2,431 | 581 | 1,850 | 881 | 36% | 1,833 | 75% | 1,252 | 52% | 1,801 | 74% | 1,220 | 50% | 32.00 | เพิ่มขึ้น | | |
| 13 | ลำปาว | กาฬสินธุ์ | 1,980 | 100 | 1,880 | 882 | 45% | 1,579 | 80% | 1,479 | 75% | 1,633 | 82% | 1,533 | 77% | -54.00 | ลดลง | | |
| 14 | ลำระยอง | นครราชสีมา | 314 | 22 | 292 | 60 | 19% | 109 | 35% | 87 | 28% | 105 | 33% | 83 | 26% | 4.00 | เพิ่มขึ้น | | |
| 15 | ลำพระเพลิง | นครราชสีมา | 155 | 1 | 154 | 17 | 11% | 89 | 57% | 88 | 57% | 91 | 59% | 90 | 58% | -2.00 | ลดลง | | |
| 16 | มูลขาม | นครราชสีมา | 141 | 7 | 134 | 32 | 23% | 83 | 59% | 76 | 54% | 83 | 59% | 76 | 54% | - | คงที่ | | |
| 17 | ลำแจะ | นครราชสีมา | 275 | 7 | 268 | 55 | 20% | 160 | 58% | 153 | 56% | 160 | 58% | 153 | 56% | - | คงที่ | | |
| 18 | ลำน้ำพอง | บุรีรัมย์ | 121 | 3 | 118 | 50 | 41% | 71 | 59% | 68 | 56% | 70 | 58% | 67 | 55% | 1.00 | เพิ่มขึ้น | | |
| 19 | สิรินธร (2) | อุบลราชธานี | 1,966 | 831 | 1,135 | 1,123 | 57% | 1,421 | 72% | 590 | 30% | 1,438 | 73% | 607 | 31% | -17.00 | ลดลง | | |
| รวมภาคตะวันออกเฉียงเหนือ 11.80% | | | | | | | | | | | | | | | | | | | |
| ภาคกลาง (3) | | | | | | | | | | | | | | | | | | | |
| 20 | ป่าสักชลสิทธิ์ | ลพบุรี | 960 | 3 | 957 | 381 | 40% | 397 | 41% | 394 | 41% | 339 | 35% | 336 | 35% | 58.00 | เพิ่มขึ้น | | |
| 21 | ห้วยเสลา | อุทัยธานี | 160 | 17 | 143 | 50 | 31% | 98 | 61% | 81 | 51% | 90 | 56% | 73 | 46% | 8.00 | เพิ่มขึ้น | | |
| 22 | กระเสียว | สุพรรณบุรี | 240 | 40 | 200 | 67 | 28% | 145 | 60% | 105 | 44% | 141 | 59% | 101 | 42% | 4.00 | เพิ่มขึ้น | | |
| รวมภาคกลาง 1.92% | | | | | | | | | | | | | | | | | | | |
| ภาคตะวันออก (2) | | | | | | | | | | | | | | | | | | | |
| 23 | ศรีนครินทร์ (2) | กาญจนบุรี | 17,745 | 10,265 | 7,480 | 11,869 | 67% | 13,946 | 79% | 3,681 | 21% | 13,834 | 78% | 3,569 | 20% | 112.00 | เพิ่มขึ้น | | |
| 24 | วีรชากรณ (2) | กาญจนบุรี | 8,860 | 3,012 | 5,848 | 4,779 | 54% | 6,407 | 72% | 3,395 | 38% | 6,327 | 71% | 3,315 | 37% | 80.00 | เพิ่มขึ้น | | |
| รวมภาคตะวันออก 37.51% | | | | | | | | | | | | | | | | | | | |
| ภาคตะวันออก (6+4) | | | | | | | | | | | | | | | | | | | |
| 25 | ขุนด่าน | นครนายก | 224 | 5.00 | 219 | 137 | 61% | 140 | 63% | 135 | 60% | 137 | 61% | 132 | 59% | 3.00 | เพิ่มขึ้น | | |
| 26 | คลองสีดิษฐ์ | ฉะเชิงเทรา | 420 | 30.00 | 390 | 107 | 25% | 194 | 46% | 164 | 39% | 190 | 45% | 160 | 38% | 4.00 | เพิ่มขึ้น | | |
| 27 | บางพระ (3) | ชลบุรี | 117 | 12.00 | 105 | 30 | 26% | 101 | 86% | 89 | 76% | 101 | 86% | 89 | 76% | - | คงที่ | | |
| 28 | หนองปลาไหล (3) | ระยอง | 164 | 13.75 | 150 | 44 | 27% | 128 | 78% | 114 | 70% | 127 | 78% | 113 | 69% | 1.00 | เพิ่มขึ้น | | |
| 29 | ประแสร์ (3) | ระยอง | 295 | 20.00 | 275 | 150 | 51% | 212 | 72% | 192 | 65% | 205 | 69% | 185 | 63% | 7.00 | เพิ่มขึ้น | | |
| 30 | มาบประชัน (3) | ระยอง | 17 | 0.72 | 16 | 4 | 25% | 9 | 53% | 8 | 49% | 9 | 53% | 8.12 | 49% | - | คงที่ | | |
| 31 | หนองค้อ (3) | ระยอง | 21 | 1.00 | 20 | 3 | 16% | 21 | 98% | 20 | 93% | 20 | 93% | 18.95 | 89% | 0.95 | เพิ่มขึ้น | | |
| 32 | ดอกกรวย (3) | ระยอง | 79 | 3.00 | 76 | 21 | 27% | 58 | 73% | 55 | 70% | 55 | 69% | 51.84 | 65% | 3.52 | เพิ่มขึ้น | | |
| 33 | คลองใหญ่ (3) | ระยอง | 45 | 3.00 | 42 | 25 | 54% | 36 | 80% | 33 | 73% | 36 | 79% | 32.91 | 72% | 0.40 | เพิ่มขึ้น | | |
| 34 | นคมจันทร์จินดา | ปราจีนบุรี | 295 | 19.00 | 276 | 51 | 17% | 148 | 50% | 129 | 44% | 141 | 48% | 122.00 | 41% | 7.00 | เพิ่มขึ้น | | |
| รวมภาคตะวันออก 2.37% | | | | | | | | | | | | | | | | | | | |
| ภาคใต้ (4) | | | | | | | | | | | | | | | | | | | |
| 35 | แก่งกระจาน | เพชรบุรี | 710 | 65 | 645 | 175 | 25% | 342 | 48% | 277 | 39% | 343 | 48% | 278 | 39% | -1.00 | ลดลง | | |
| 36 | ปราณบุรี | ประจวบคีรีขันธ์ | 391 | 18 | 373 | 57 | 15% | 204 | 52% | 186 | 48% | 209 | 53% | 191 | 49% | -5.00 | ลดลง | | |
| 37 | รัชชประภา (2) | สุราษฎร์ธานี | 5,639 | 1,352 | 4,287 | 4,454 | 79% | 4,281 | 76% | 2,929 | 52% | 4,318 | 77% | 2,966 | 53% | -37.00 | ลดลง | | |
| 38 | บางลา | (2) ยะลา | 1,454 | 276 | 1,178 | 436 | 30% | 907 | 62% | 631 | 43% | 905 | 62% | 629 | 43% | 2.00 | เพิ่มขึ้น | | |
| รวมภาคใต้ 11.55% | | | | | | | | | | | | | | | | | | | |
| รวมทั้งประเทศ 100% (38) | | | | | | | | | | | | | | | | | | | |

ที่มาข้อมูล : ตารางสรุปสภาพน้ำในอ่างเก็บน้ำขนาดใหญ่ทั้งประเทศ และ ตารางสรุปสภาพน้ำในอ่างเก็บน้ำภาคตะวันออก กรมชลประทาน

หมายเหตุ :

- 1) อ่างเก็บน้ำขนาดใหญ่ หมายถึง อ่างเก็บน้ำที่มีความจุตั้งแต่ 100 ล้าน ลบ.ม. ขึ้นไป
 - 2) เป็นอ่างเก็บน้ำที่อยู่ในความรับผิดชอบของการไฟฟ้าฝ่ายผลิตแห่งประเทศไทย (10) นอกนั้นอยู่ในความรับผิดชอบของกรมชลประทาน (28)
 - 3) เป็นอ่างเก็บน้ำขนาดกลางที่มีความสำคัญต่อการอุปโภคบริโภคและการประปา ของลุ่มน้ำชายฝั่งทะเลตะวันออก
 - 4) ที่มา : กรมชลประทาน และการไฟฟ้าฝ่ายผลิตแห่งประเทศไทย
 - 5) จังหวัดที่มีอ่างเก็บน้ำขนาดใหญ่มีจำนวน 26 จังหวัด ไม่มี 50 จังหวัด
- รศ. หมายถึง ระดับเก็บกักของอ่าง

| | |
|--|--|
| <p align="center">ศูนย์ยืมเช่า</p> | <p align="center">ศูนย์ป้องกันกักตุนน้ำ กรมทรัพยากรน้ำ</p> |
| <p>ลำดับของเขื่อนตามความจุ</p> <p>1.ศรีนครินทร์ 2.ภูมิพล 3.สิริกิติ์ 4.วีรชากรณ 5.รัชชประภา 6.ลุมพินี 7.สิรินธร 8.บางลา 9.ลำปาว 10.ป่าสัก</p> | <p>ลำดับของเขื่อนตามปริมาณน้ำใช้การได้</p> <p>1.ภูมิพล 2.ศรีนครินทร์ 3.สิริกิติ์ 4.วีรชากรณ 5.รัชชประภา 6.ลำปาว 7.ลุมพินี 8.บางลา 9.สิรินธร 10.ป่าสัก</p> |