



รายงานการเฝ้าระวังติดตามสถานการณ์น้ำ ๒๔ ชั่วโมง

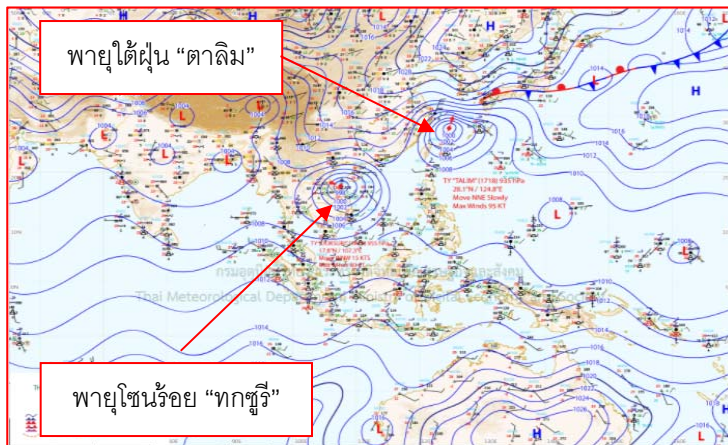
ศูนย์ป้องกันวิกฤติน้ำ กรมทรัพยากรน้ำ กระทรวงทรัพยากรธรรมชาติและสิ่งแวดล้อม
โทรศัพท์ ๐ ๒๒๙๘ ๖๖๓๑ โทรสาร ๐ ๒๒๙๘ ๖๖๒๙ <http://www.dwr.go.th>

รายงานฉบับที่ ๑๒๓๒/๒๕๖๐ เวลา ๑๕.๐๐น. วันที่ ๑๕ กันยายน ๒๕๖๐
เรื่อง รายงานการเฝ้าระวังติดตามสถานการณ์น้ำ ๒๔ ชั่วโมง
เรียนรมว.ทส. เลขาธิการ รมว.ทส.ปกท.ทส. รอง ปกท.ทส. อทน. รอง อทน. และหน่วยงานที่เกี่ยวข้อง

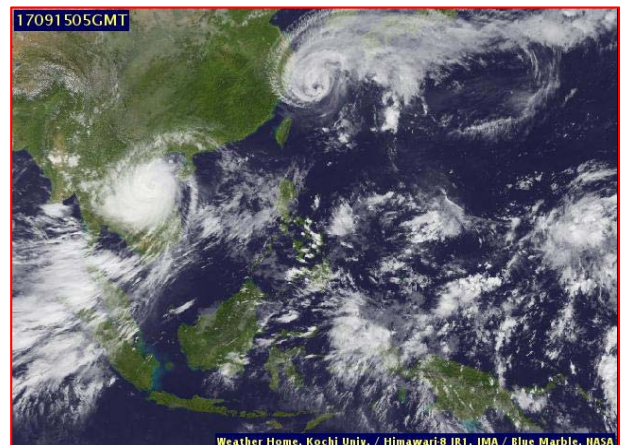
กรมทรัพยากรน้ำขอรายงานการเฝ้าระวังและติดตามสถานการณ์น้ำ ประจำวันที่ ๑๕ กันยายน ๒๕๖๐ ดังนี้

๑. สภาวะอากาศ ณ เวลา ๑๒.๐๐ น.(ที่มา: กรมอุตุนิยมวิทยา)

พยากรณ์อากาศ ๒๔ ชั่วโมงข้างหน้า ประเทศไทยมีฝนตกชุกหนาแน่น และมีฝนตกหนักถึงหนักมากหลายพื้นที่บริเวณภาคเหนือ ภาคตะวันออกเฉียงเหนือ ภาคตะวันออก และภาคใต้ ขอให้ประชาชนบริเวณดังกล่าวระวังอันตรายจากฝนที่ตกหนักและฝนที่ตกสะสมที่อาจเกิดน้ำท่วมฉับพลันและน้ำป่าไหลหลากไว้ด้วย สำหรับทะเลอันดามันและอ่าวไทยตอนบนมีคลื่นสูง ๒-๓ เมตร ขอให้ชาวเรือเดินเรือด้วยความระมัดระวัง และเรือเล็กบริเวณทะเลอันดามันควรงดออกจากฝั่งในช่วงวันที่ ๑๕-๑๘ ก.ย. ๖๐

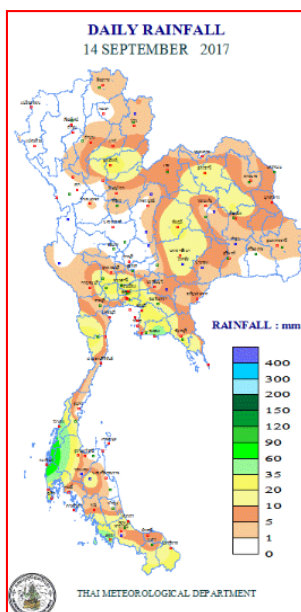


แผนที่อากาศ วันที่ ๑๕ ก.ย. ๒๕๖๐ เวลา ๐๗.๐๐ น.



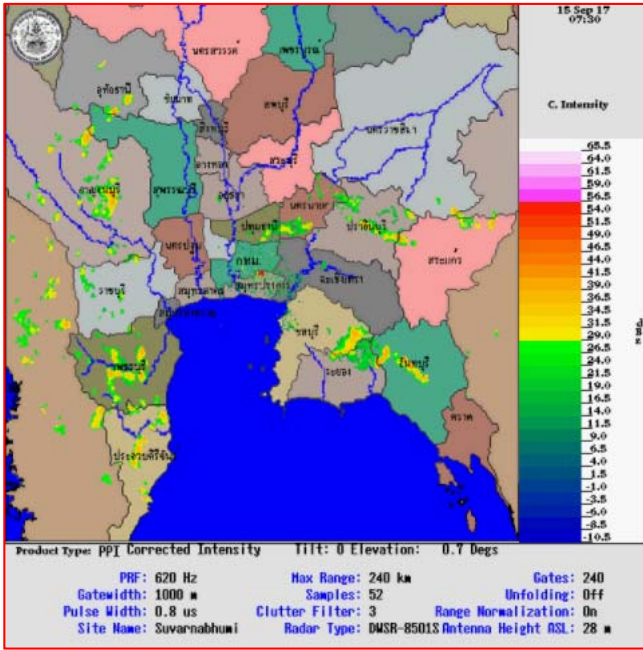
ภาพถ่ายจากดาวเทียม วันที่ ๑๕ ก.ย. ๒๕๖๐ เวลา ๑๒.๐๐ น.

๒. ปริมาณฝนสะสม ณ เวลา ๐๗.๐๐น.(เมื่อวาน) - ๐๗.๐๐ น.(วันนี้)(ที่มา: กรมอุตุนิยมวิทยา)

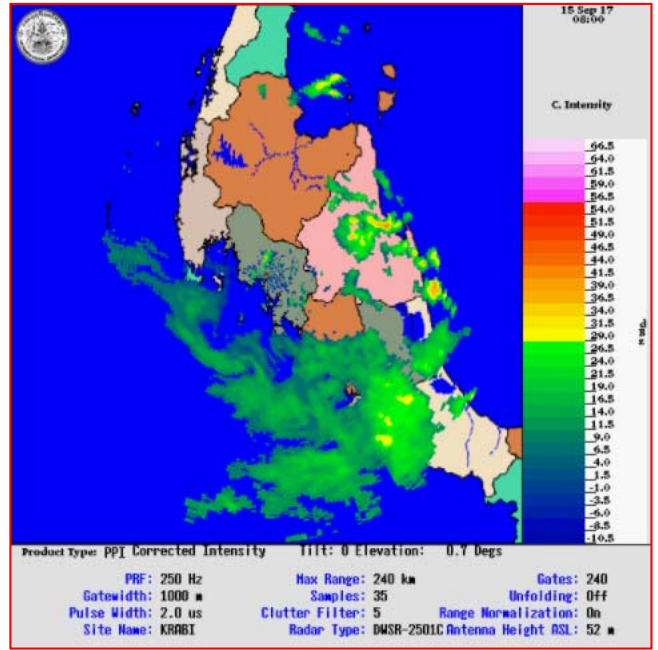


จุดตรวจวัด	ปริมาณฝน (มม.)
จ.พังงา (ตะกั่วป่า)	๑๐๘.๐
จ.ระยอง	๖๔.๕
จ.สตูล	๖๐.๒
จ.ระนอง	๕๕.๒
จ.หนองบัวลำภู	๔๖.๖
จ.ภูเก็ต	๓๗.๘
จ.อุตรดิตถ์	๓๖.๕

๓.เรดาร์ตรวจอากาศ ณ วันที่ ๑๕ กันยายน ๒๕๖๐ (ที่มา: กรมอุตุนิยมวิทยา)



สถานีสุวรรณภูมิ เวลา ๐๗.๓๐ น.



สถานีกระบี่ เวลา ๐๘.๐๐ น.

จากเรดาร์ตรวจอากาศจะพบว่า มีกลุ่มเมฆฝนกระจายบริเวณภาคกลาง ภาคตะวันออก ภาคตะวันออกเฉียงเหนือ และภาคใต้

๔.สถานการณ์น้ำในอ่างเก็บน้ำขนาดใหญ่ ณ วันที่ ๑๕ กันยายน ๒๕๖๐ (ที่มา: กรมชลประทาน)

สภาพน้ำในอ่างเก็บน้ำขนาดใหญ่ ปริมาณน้ำในอ่างฯ ๔๙,๙๓๕ ล้านลบ.ม.คิดเป็นร้อยละ ๗๑ (ปริมาณน้ำใช้การได้ ๒๖,๔๐๘ ล้านลบ.ม. คิดเป็นร้อยละ ๕๖) ปริมาณน้ำในอ่างฯเทียบกับปี ๒๕๕๙ (๓๘,๖๘๖ ล้านลบ.ม. คิดเป็นร้อยละ ๕๕) มากกว่าปี ๒๕๕๙ จำนวน ๑๑,๒๔๙ ล้านลบ.ม. ปริมาณน้ำไหลลงอ่างฯจำนวน ๒๐๑.๑๐ ล้านลบ.ม. ปริมาณน้ำระบายจำนวน ๑๓๔.๙๖ ล้านลบ.ม. สามารถรับน้ำได้อีก ๒๐,๘๒๓ ล้านลบ.ม.

อ่างเก็บน้ำ	ปริมาณน้ำในอ่าง		ปริมาณน้ำใช้การได้		ปริมาณน้ำไหลลงอ่าง		ปริมาณน้ำระบาย		ปริมาณน้ำรับได้อีก (ล้าน ม.³) (ความจุที่ รนส.- ปริมาณน้ำ ปัจจุบัน)
	ปริมาณ (ล้าน ม.³)	% น้ำเก็บกัก	ปริมาณ (ล้าน ม.³)	% น้ำใช้การ	วันนี้ (ล้าน ม.³)	เมื่อวาน (ล้าน ม.³)	วันนี้ (ล้าน ม.³)	เมื่อวาน (ล้าน ม.³)	
๑.ภูมิพล	๗,๕๘๐	๕๖	๓,๗๘๐	๓๙	๑๗.๗๗	๒๓.๘๘	๓.๐๐	๓.๐๐	๕,๘๘๒
๒.สิริกิติ์	๗,๑๑๘	๗๕	๔,๒๖๘	๖๔	๒๙.๔๘	๓๓.๙๗	๓.๙๖	๔.๐๐	๓,๕๒๒
๓.จุฬารัตน์	๑๑๓	๖๙	๗๖	๖๐	๑.๘๑	๒.๐๕	๑.๐๕	๑.๐๕	๙๔
๔.อุบลรัตน์	๑,๘๒๐	๗๕	๑,๒๓๙	๖๗	๒๓.๑๑	๒๓.๓๕	๒๕.๐๒	๒๕.๐๖	๖๑๑
๕.ลำปาง	๑,๕๖๒	๗๙	๑,๔๖๒	๗๘	๑๒.๔๗	๗.๓๐	๑๗.๘๗	๑๘.๑๐	๘๘๘
๖.สิรินธร	๑,๔๑๑	๗๒	๕๘๐	๕๑	๐.๐๐	๘.๐๖	๗.๓๕	๗.๓๖	๕๕๕
๗.ป่าสักชลสิทธิ์	๔๑๙	๔๔	๔๑๖	๔๓	๑๔.๖๘	๑๘.๐๒	๔.๓๖	๔.๓๗	๕๔๑
๘.ศรีนครินทร์	๑๓,๙๗๕	๗๙	๓,๗๑๐	๕๐	๒๐.๗๕	๒๓.๘๕	๖.๙๙	๖.๐๖	๔,๘๗๕
๙.วชิราลงกรณ	๖,๔๒๐	๗๒	๓,๔๐๘	๕๘	๑๘.๓๔	๑๗.๓๑	๑๑.๐๙	๑๐.๐๗	๔,๕๘๐
๑๐.ขุนด่านปราการชล	๑๔๒	๖๓	๑๓๗	๖๒	๐.๖๐	๐.๙๕	๐.๑๕	๐.๑๕	๘๔
๑๑.รัชชประภา	๔,๒๗๑	๗๖	๒,๙๑๙	๖๘	๓.๕๕	๖.๑๒	๙.๒๙	๑๐.๓๓	๒,๓๔๙
๑๒.บางบาล	๙๑๐	๖๓	๖๓๔	๕๔	๑๑.๘๔	๑๖.๐๓	๑๒.๑๔	๑๒.๑๔	๗๖๔

๕. สถานการณ์น้ำในประเทศ ณ วันที่ ๑๒ - ๑๕ กันยายน ๒๕๖๐ (ที่มา: กรมชลประทาน)

สถานี	แม่น้ำ	อำเภอ	จังหวัด	ระดับตลิ่ง (ม.รทก.)	ระดับน้ำ (ม.รทก.)				แนวโน้ม	เปรียบเทียบระดับตลิ่ง
					อังคาร	พุธ	พฤหัสบดี	ศุกร์		
					๑๒ ก.ย.	๑๓ ก.ย.	๑๔ ก.ย.	๑๕ ก.ย.		
P.๑	ปิง	เมือง	เชียงใหม่	๓.๗๐	๑.๖๐	๑.๕๗	๑.๕๙	๑.๕๔	ลดลง	-๒.๑๖
W.๑C	วัง	เมือง	ลำปาง	๕.๒๐	-๐.๓๔	-๐.๓๗	-๐.๕๐	-๐.๔๗	เพิ่มขึ้น	-๕.๖๗
Y.๑๖	ยม	บางระกำ	พิษณุโลก	๗.๒๘	๗.๙๗	๘.๐๔	๘.๒๐	๘.๒๖	เพิ่มขึ้น	๐.๙๘
N.๗A	น่าน	เมือง	พิจิตร	๑๑.๑๘	๘.๔๙	๘.๔๒	๘.๒๘	๗.๙๙	ลดลง	-๓.๑๙
C.๑๓	เจ้าพระยา	สรรพยา	ชัยนาท	๑๖.๓๔	๑๓.๓๒	๑๓.๓๐	๑๓.๓๐	๑๓.๓๐	ทรงตัว	-๓.๐๔
M.๖A	มูล	สตึก	บุรีรัมย์	๖.๐๐	๕.๙๒	๕.๙๓	๕.๙๕	๕.๙๗	เพิ่มขึ้น	-๐.๐๓
M.๗	มูล	เมือง	อุบลราชธานี	๗.๐๐	๗.๕๕	๗.๔๘	๗.๔๐	๗.๓๓	ล้นตลิ่ง	๐.๓๓
M.๑๙๑	ลำตะคอง	เมือง	นครราชสีมา	๓.๐๐	๑.๑๗	๑.๐๐	๑.๒๖	๑.๒๙	เพิ่มขึ้น	-๑.๗๑
M.๑๕๙	ลำชี	จอมพระ	สุรินทร์	๘.๒๐	๕.๕๕	๔.๙๐	๔.๖๕	***	***	***
M.๙๕	ลำเสียวใหญ่	สุวรรณภูมิ	ร้อยเอ็ด	๓.๒๐	๓.๖๕	๓.๖๓	๓.๖๓	๓.๕๙	ล้นตลิ่ง	๐.๓๙
X.๖๔	คลองท่าแซะ	ท่าแซะ	ชุมพร	๑๗.๑๓	๗.๖๗	๘.๐๘	๘.๕๘	๘.๔๘	ลดลง	-๘.๖๕
X.๑๔๙	คลองกลาย	นบพิตำ	นครศรีธรรมราช	๓๓.๙๖	๒๙.๐๓	๒๙.๑๑	๒๙.๑๐	๒๘.๙๙	ลดลง	-๔.๙๗
X.๒๗๔	แม่น้ำโก-ลก	แว้ง	นราธิวาส	๒๔.๑๘	๑๙.๓๕	๑๘.๙๔	๑๘.๙๕	๑๘.๑๕	เพิ่มขึ้น	-๕.๐๓
X.๓๗A	แม่น้ำตาปี	พระแสง	สุราษฎร์ธานี	๑๐.๗๖	๘.๕๑	๘.๓๗	๘.๒๒	๘.๓๓	เพิ่มขึ้น	-๒.๔๓

*** ยังไม่ได้รับรายงาน

๖. สถานการณ์น้ำในพื้นที่ลุ่มน้ำโขง ณ วันที่ ๑๔ กันยายน ๒๕๖๐ (ที่มา: MRC: Mekong River Commission)

สถานี	ปริมาณฝน ๒๔ ชม. (มม)	ระดับอ้างอิง (ม.รทก.)	ระดับตลิ่ง (ม.)	ระดับน้ำ (ม.) ๑๔ ก.ย.	เปรียบเทียบระดับตลิ่ง	ระดับน้ำคาดการณ์ (ม.)			แนวโน้ม
						๑๕ ก.ย.	๑๖ ก.ย.	๑๗ ก.ย.	
อ.เชียงแสน จ.เชียงราย	๐.๐	๓๕๗.๑๑๐	๑๒.๘๐	๖.๗๖	- ๖.๐๔	๖.๘๑	๖.๖๙	๖.๖๐	ลดลง
อ.เชียงคาน จ.เลย	๑.๕	๑๙๔.๑๑๘	๑๖.๐๐	๑๑.๑๖	- ๔.๘๔	๑๑.๔๔	๑๑.๗๑	๑๑.๙๑	เพิ่มขึ้น
อ.เมือง จ.หนองคาย	๐.๐	๑๕๓.๖๔๘	๑๒.๒๐	๘.๕๒	- ๓.๖๘	๘.๗๗	๙.๑๒	๙.๒๗	เพิ่มขึ้น
อ.เมือง จ.นครพนม	๐.๐	๑๓๐.๙๖๑	๑๒.๐๐	๘.๐๐	- ๔.๐๐	๘.๐๔	๘.๓๐	๘.๔๓	เพิ่มขึ้น
อ.เมือง จ.มุกดาหาร	๐.๐	๑๒๔.๒๑๙	๑๒.๕๐	๗.๖๐	- ๔.๙๐	๗.๕๐	๗.๖๒	๗.๗๖	เพิ่มขึ้น
อ.โขงเจียม จ.อุบลราชธานี	๐.๐	๘๙.๐๓๐	๑๔.๕๐	๙.๔๑	- ๕.๐๙	๙.๑๙	๙.๑๓	๙.๓๓	เพิ่มขึ้น

๖. สถานการณ์เตือนภัย Early Warning ณ วันที่ ๑๕ กันยายน ๒๕๖๐ (ที่มา: สำนักวิจัย พัฒนาและอุทกวิทยา กรมทรัพยากรน้ำ) [เวลา ๐๘.๐๐ น. - ๑๕.๐๐ น.(วันนี้)]

การแจ้งเตือน	สถานี	การแจ้งเตือน
เตือนสีแดง (อพยพ)	บ้านบางทลาโอน ต.คึกคัก อ.ตะกั่วป่า จ.พังงา	ปริมาณฝนสะสม ๑๒ ชั่วโมง ๑๖๘.๕ มิลลิเมตร
เตือนสีเหลือง (เตือนภัย)	บ้านนาแฝก ต.นาเตย อ.ท้ายเหมือง จ.พังงา	ปริมาณฝนสะสม ๑๒ ชั่วโมง ๑๒๐.๕ มิลลิเมตร
	บ้านหล่อยิ่ง ต.หล่อยิ่ง อ.ตะกั่วทุ่ง จ.พังงา	ปริมาณฝนสะสม ๑๒ ชั่วโมง ๑๑๗.๐ มิลลิเมตร
	บ้านดอกแดง ต.บางไทร อ.ตะกั่วป่า จ.พังงา	ปริมาณฝนสะสม ๑๒ ชั่วโมง ๑๑๗.๐ มิลลิเมตร
เตือนสีเขียว (เฝ้าระวัง)	บ้านโกตา ต.กำแพง อ.ละงู จ.สตูล	ระดับน้ำ ๔.๕๓ เมตร ระดับวิกฤต ๗.๕๐ เมตร

*ได้รับข้อมูลจากทางSocial Media โดยโปรแกรม Line ศูนย์อุทกภัย ทน.

๗. สถานการณ์ธรณีพิบัติ ณ วันที่ ๑๕ กันยายน ๒๕๖๐ (ที่มา : กรมทรัพยากรธรณี)

ไม่มีสถานการณ์ธรณีพิบัติ

๘. เหตุการณ์วิกฤตน้ำปัจจุบัน ณ วันที่ ๑๕ กันยายน ๒๕๖๐ (เวลา ๐๘.๐๐ น. - ๑๕.๐๐ น. (วันนี้))

จ.ภูเก็ต ฝนตกหนักต่อเนื่องตั้งแต่เมื่อคืนที่ผ่านมา ต่อเนื่องจนถึงขณะนี้ ส่งผลให้ในพื้นที่จังหวัดภูเก็ตมีน้ำท่วมขังหลายจุดกระจายเกือบทั้งจังหวัด ไม่ว่าจะเป็นพื้นที่ ต.กมลา ที่ขณะนี้โครงการก่อสร้างโรงแรม และวิลล่าในพื้นที่ หมู่ ๕ บ้านหัวควน มีเหตุดินสไลด์ลงมาทำให้อาคารที่สร้างเป็นวิลล่าทรุดตัวลงมาแล้ว ๑ หลัง ขณะที่ในพื้นที่ ต.ป่าตอง ช่วงรอยต่อระหว่างกมลา และกะหลิม มีเหตุดินสไลด์ลงมาบนถนนจำนวนหนึ่งจุด ขณะที่ในพื้นที่อื่นๆ ของป่าตองขณะนี้เริ่มมีปัญหาน้ำท่วมขังในจุดที่มีปัญหาน้ำท่วมซ้ำซากแล้วเช่นกัน ส่วนพื้นที่ตัวเมืองภูเก็ตมีหลายพื้นที่ที่ปัญหาน้ำท่วมขัง เช่น ถนนหน้าบ้านวานิช ถนนเยาวราช บริเวณซอยพะเนียง ระดับน้ำเสมอฟุตบอลบาท ในพื้นที่ อ.กลาง ต.ป่าคลอก ก่อนถึงแหลมทราย ต้นไม้ล้มขวางถนน ส่วนพื้นที่กะรน เกิดเหตุน้ำป่าไหลหลากลงมาจากซอยปฎัก ๑๘ ทำให้มีปัญหาน้ำท่วมขังหลายจุด เช่นเดียวกับพื้นที่ ต.ฉลอง ที่ขณะนี้ปัญหาน้ำท่วมถนนเส้นทางห้าแยก

จ.พังงา เกิดฝนตกหนักตั้งแต่ช่วงเย็นของวันที่ ๑๔ ก.ย. ๖๐ ในพื้นที่จังหวัดพังงา เป็นเหตุให้เกิดน้ำท่วมในพื้นที่ต่าง ๆ ประกอบด้วย ๑. อำเภอท้ายเหมือง ตำบลทุ่งมะพร้าว พบ บ้านเรือนประชาชน ใน ๓ หมู่บ้าน คือ หมู่ ๑, ๓ และ ๔ ได้รับความผลกระทบ รวม ๑๔ หลัง และมีมัสยิดบ้านฝายท่าอีก ๑ แห่ง ๒. อำเภอกะปง พบที่บริเวณหน้า รพ.กะปง มีน้ำท่วมถนนเล็กน้อย โดยน้ำได้เอ่อท่วมบ้านพักครูโรงเรียนกะปงวิทยาจำนวน ๒ หลัง ๓. อำเภอคุระบุรี ประกอบด้วย ม.๙ ตำบลบางวัน มีบ้านเรือนประชาชนได้รับผลกระทบ ๔ หลัง

๙. สถานการณ์อุทกภัย ณ วันที่ ๑๕ กันยายน ๒๕๖๐ (ที่มา : กรมป้องกันและบรรเทาสาธารณภัย)

อุทกภัย น้ำไหลหลาก และน้ำเอ่อล้นตลิ่ง จากอิทธิพลของลมมรสุมตะวันตกเฉียงใต้ หย่อมความกดอากาศต่ำ พายุไซร่อน “ตาลัส” และพายุไซร่อน “เซินกา” ห้วงที่ ๒ ตั้งแต่วันที่ ๕ ก.ค. - ๑๕ ส.ค. ๖๐ ในพื้นที่ ๔๔ จังหวัด (นครสวรรค์ ชัยนาท จันทบุรี เพชรบูรณ์ น่าน พระนครศรีอยุธยา อุทัยธานี กำแพงเพชร เชียงราย เชียงใหม่ อ่างทอง ตราด ระนอง ชัยภูมิ พิจิตร อุตรดิตถ์ พะเยา นนทบุรี พิษณุโลก สระบุรี เลย อุบลราชธานี ขอนแก่น มหาสารคาม แพร่ แม่ฮ่องสอน ประจวบคีรีขันธ์ ศรีสะเกษ นครราชสีมา ลพบุรี ลำปางกาฬสินธุ์ บุรีรัมย์ สกลนคร สุโขทัย มุกดาหาร ชุมพร อำนาจเจริญ ร้อยเอ็ด อุตรดิตถ์ ยโสธร หนองคาย นครพนม และสุรินทร์) ๓๐๒ อำเภอ ๑,๗๒๔ ตำบล ๑๔,๑๐๕ หมู่บ้าน ๔๓ ชุมชน ประชาชนได้รับผลกระทบ ๖๐๙,๔๒๕ ครัวเรือน ๑,๘๙๘,๓๒๒ คน มีผู้เสียชีวิต ๔๔ ราย สถานการณ์คลี่คลายแล้ว ๓๙ จังหวัด **ยังคงมีสถานการณ์ ๕ จังหวัด (กาฬสินธุ์ ร้อยเอ็ด ยโสธร อุบลราชธานี และพระนครศรีอยุธยา) ๑๙ อำเภอ ๑๐๙ ตำบล ๕๑๒ หมู่บ้าน ประชาชนได้รับผลกระทบ ๗๕๘ ครัวเรือน ๒,๙๐๔ คน**

๑๐. การคาดหมายลักษณะอากาศ ๗ วันข้างหน้า (ระหว่างวันที่ ๑๕ - ๒๑ กันยายน ๒๕๖๐)

ในช่วงวันที่ ๑๕ - ๑๗ ก.ย. ประเทศไทยมีฝนเพิ่มขึ้น และมีฝนตกหนักถึงหนักมากบางพื้นที่บริเวณภาคเหนือ ภาคตะวันออกเฉียงเหนือ ภาคตะวันออก ภาคกลาง และภาคใต้ สำหรับบริเวณทะเลอันดามันและอ่าวไทยมีคลื่นสูง ๒-๓ เมตร ส่วนในช่วงวันที่ ๑๘ - ๒๑ ก.ย. ประเทศไทยจะมีฝนตกต่อเนื่อง ส่วนทะเลอันดามันและอ่าวไทยมีคลื่นสูง ๑-๒ เมตร

ลักษณะสำคัญทางอุตุนิยมวิทยา ในช่วงวันที่ ๑๕ - ๑๗ ก.ย. พายุไต้ฝุ่น “ทกซูรี” (DOKSURI) ได้เคลื่อนขึ้นฝั่งบริเวณตอนใต้ของเมืองวินท์ ประเทศเวียดนามตอนกลางในวันที่ ๑๕ ก.ย. ๖๐ โดยจะอ่อนกำลังลงเป็นพายุดีเปรสชันปกคลุมประเทศลาวและภาคตะวันออกเฉียงเหนือตอนบนของประเทศไทย และเป็นหย่อมความกดอากาศต่ำปกคลุมบริเวณภาคเหนือตอนบนประกอบกับมรสุมตะวันตกเฉียงใต้ที่พัดปกคลุมทะเลอันดามัน ภาคใต้ และอ่าวไทยจะมีกำลังแรงขึ้น ลักษณะเช่นนี้ทำให้ประเทศไทยมีฝนเพิ่มขึ้น และมีฝนตกหนักถึงหนักมากบางพื้นที่ สำหรับคลื่นลมบริเวณทะเลอันดามันและอ่าวไทยมีกำลังแรง

ร่องมรสุมพาดผ่านภาคเหนือ กลาง และภาคตะวันออกเฉียงเหนือ ประกอบกับมรสุมตะวันตกเฉียงใต้ที่พัดปกคลุมทะเลอันดามันและภาคใต้มีกำลังอ่อน ลักษณะเช่นนี้ทำให้ประเทศไทยมีปริมาณฝนตกต่อเนื่อง และยังคงมีฝนตกหนักบางแห่งบริเวณภาคเหนือ และภาคตะวันออกเฉียงเหนือ สำหรับคลื่นลมบริเวณทะเลอันดามันและอ่าวไทยจะมีกำลังอ่อนลง

ข้อควรระวัง ในช่วงวันที่ ๑๕ - ๑๗ ก.ย. ขอให้ประชาชนบริเวณภาคเหนือ ภาคตะวันออกเฉียงเหนือ ภาคกลาง ภาคตะวันออก และภาคใต้ ระวังอันตรายจาก ฝนตกหนัก ฝนที่ตกสะสม น้ำท่วมฉับพลัน และน้ำป่าไหลหลากไว้ด้วย สำหรับชาวเรือบริเวณทะเลอันดามันและอ่าวไทย ควรเดินเรือด้วยความระมัดระวัง และเรือเล็กบริเวณทะเลอันดามันควรงดออกจากฝั่ง

๑๑. การเตรียมความพร้อมรับมือสถานการณ์อุทกภัย (กรมทรัพยากรน้ำ)

สรุปการสูบน้ำ และบริการน้ำดื่ม เพื่อช่วยเหลือสถานการณ์อุทกภัยตั้งแต่ ๑ พฤษภาคม - ๑๔ กันยายน พ.ศ. ๒๕๖๐

หน่วย งาน	จังหวัด	ปริมาณสูบน้ำ (ลบ.ม.)	ปริมาณแจกจ่ายน้ำ (ลิตร)	ประโยชน์ที่ได้รับ		
				อุปโภค-บริโภค		
				ครัวเรือน	ประชากร	พื้นที่
ภาค ๑	ลำปาง	-	๔๐,๐๐๐	-	-	-
	กำแพงเพชร	๙๖,๐๐๐	๒๑,๙๙๖	๓,๕๘๗	๙,๐๖๐	-
	เชียงใหม่	-	๒๔,๐๕๒	-	-	-
	แม่ฮ่องสอน	-	๒๕,๘๒๘	-	-	-
	เชียงใหม่	-	๑๘,๙๔๓	-	-	-
ภาค ๒	นครสวรรค์	๒,๙๖๒,๖๔๐	-	๔,๔๗๔	๑๑,๖๔๐	๑๙,๐๐๐
	อุทัยธานี	๑,๑๗๙,๓๖๐	-	๓๕๐	๑,๔๐๐	๓,๒๐๐
	สมุทรปราการ	๒,๗๖๕,๔๐๐	-	-	-	-
	สระบุรี	๑,๕๑๗,๔๐๐	-	๓,๕๕๙	-	๓,๐๐๐
	พระนครศรีอยุธยา	๒๗๘,๖๔๐	-	-	-	๒๕
ภาค ๓	อุดรธานี	๑,๑๑๙,๔๔๐	-	๓,๘๘๓	๑๒,๑๒๖	-
ภาค ๔	กาฬสินธุ์	๑๓๒,๐๐๐	-	๑,๒๐๔	๖,๐๒๐	-
	ขอนแก่น	๑,๗๘๐,๒๔๐	-	๒,๒๒๙	๘,๗๔๒	-
	มหาสารคาม	๗๕๒,๔๐๐	-	๙๓๙	๓,๙๘๘	-
ภาค ๕	นครราชสีมา	๖๙๔,๐๐๐	-	๒,๓๕๖	๙,๒๒๔	-
ภาค ๖	สระแก้ว	๑,๒๘๔,๘๐๐	-	๑๒,๐๐๐	๔๘,๐๐๐	-
	ปราจีนบุรี	๑,๓๒๔,๖๐๐	-	๑,๐๐๙	๓,๑๓๙	๑๐,๗๘๗
ภาค ๗	สุพรรณบุรี	๒,๓๑๘,๒๒๐	-	๑,๘๐๐	๖,๐๒๐	๒๐,๗๐๐
	ประจวบคีรีขันธ์	๑๙,๔๔๐	-	๑๐๐	๓๐๐	-
ภาค ๘	สุโขทัย	๑๕๓,๐๐๐	-	-	-	๑,๒๐๐
	อุตรดิตถ์	-	๖๗๑,๕๘๕	๓,๗๔๗	๑๔,๘๘๐	-
	พิษณุโลก	๔๒,๐๐๐	๑๖๒,๐๐๐	-	-	๑,๐๐๐
		๑๘,๔๒๐,๐๖๐	๙๖๔,๔๐๔	๔๑,๒๓๗	๑๓๔,๕๓๙	๕๘,๙๑๒

จึงเรียนมาเพื่อโปรดทราบ

นายวรศาสน์ อภัยพงษ์
อธิบดีกรมทรัพยากรน้ำ